



Smlouva o výpůjčce č. OISM/2021/56

uzavřená podle ustanovení S 2193 a následujících občanského zákoníku níže uvedeného dne, měsíce a roku mezi těmito účastníky:

1. Město Nejdek, IČO 00254801

se sídlem Nejdek, náměstí Karla IV. 239, PSČ 362 21
zastoupené starostkou města **Ludmilou Vocelkovou**
účet u Komerční banky a.s., číslo účtu 1421341/0100

dále jen **p ů j č i t e l**

a

2. B.E.Z.va Nejdek o.p.s., IČO 26562464

se sídlem Švermova 505 Nejdek, PSČ 362 21
zastoupený ředitelem **Bc. Jaromírem Trtíkem**

dále jen **v y p ů j č i t e l**

I.

Předmět výpůjčky

Půjčitel prohlašuje, že je na základě Darovací smlouvy ze dne 29. 6. 2010 vlastníkem nemovitosti objektu občanské vybavenosti čp. 565 na stp. č. 659, U Jeslí 565 Nejdek, ve které se nachází garáž na stp. č. 659 v k. ú. Nejdek o výměře 31,39 m², nebytové prostory v I. PP o celkové výměře 96,38 m²: místnost 1.02 o výměře 28,50 m², místnost 1.04 o výměře 34,90 m², místnost 1.11 o výměře 12,30 m², místnost 1.17 o výměře 11,25 m², místnost 1.18 o výměře 9,43 m², nebytové prostory v I. NP o celkové výměře 87,14 m²: chodba o výměře 17,60 m², místnost 1.03 o výměře 14,40 m², místnost 1.06 o výměře 6,20 m², místnost 1.17 o výměře 13,25 m², místnost 1.18 o výměře 32,69 m², 1.21 o výměře 3,00 m², nebytové prostory ve III. NP o celkové výměře 121,25 m²: místnost 3.01 o výměře 39,38 m², místnost 3.02 o výměře 47,47 m², místnost 3.04 o výměře 34,40 m² (dále jen předmět výpůjčky), to vše v katastrálním území Nejdek. Situační plány předmětu výpůjčky tvoří přílohy č. 1, č. 2, č. 3 a č. 4, které jsou nedílnou součástí této smlouvy.

II.

Účel výpůjčky

Půjčitel přenechává vypůjčitelovi předmět výpůjčky k bezplatnému užívání za účelem zřízení nízkoprahového zařízení pro děti a mládež. Podmínkou výpůjčky je, že vypůjčitel bude po celou dobu trvání smlouvy v rámci své hlavní činnosti využívat nebytové prostory k poskytování

sociální služby nízkoprahového zařízení pro děti a mládež, v rámci které budou probíhat mimo jiné i volnočasové aktivity dětí.

Vypůjčitel prohlašuje, že se dostatečně seznámil s faktickým stavem předmětu výpůjčky a že nezjistil žádné faktické ani právní překážky, které by mu bránily v uzavření této smlouvy nebo které by vedly k nezpůsobilosti předmětu výpůjčky k využití v rámci účelu sjednaného touto smlouvou.

III.

Doba výpůjčky

Výpůjčka se uzavírá na dobu určitou do 30. 4. 2022 počínaje dnem účinnosti této smlouvy. Na prodloužení smlouvy není právní nárok.

IV.

Práva a povinnosti účastníků

Půjčitel se zavazuje po celou dobu trvání výpůjčky zajistit řádný a nerušený výkon práv vypůjčitel z výpůjčky a poskytnout vypůjčitelu potřebnou součinnost v souvislosti s plněním závazků vypůjčitele podle této smlouvy. Vypůjčitel se zavazuje:

1. užívat předmět výpůjčky výlučně v souladu se smlouvou, zákony, dalšími právními předpisy, provozním či domovním řádem a dobrými mravy. Přitom se musí zdržet všeho, čím by nad míru přiměřenou poměrům obtěžoval jiné anebo čím by ohrožoval výkon práv jiných osob;
2. dbát všech platných bezpečnostních, protipožárních, hygienických, technických a dalších norem;
3. případě škody na předmětu výpůjčky způsobené vypůjčitelem nebo jakoukoli třetí osobou zajistit bez zbytečného odkladu na své náklady její odstranění. V případě, že odstranění škody nebude možné uvedením do původního stavu či bude možné pouze částečně, uhradí vypůjčitel půjčitelu část škody peněžní formou, a to se splatností do čtrnácti dnů ode dne, kdy k tomu bude půjčitelem písemně vyzván s předložením specifikace škody;
4. na vlastní náklady předmět výpůjčky řádně udržovat, a to ve stavu, ve kterém jej od půjčitele převzal;
5. bez souhlasu půjčitele jakkoliv věcně nezatížit předmět výpůjčky nebo jeho část;
6. provádět jakékoliv technické zhodnocení předmětu výpůjčky či jeho části pouze po předchozím písemném souhlasu půjčitele, pokud smlouva výslovně nestanoví jinak;
7. veškeré náklady související s výpůjčkou hradí půjčitel;
8. být pojištěn pro případ způsobení škody třetím osobám;
9. nahlásit veškeré změny týkající se údajů ve výpůjční smlouvě (změna adresy, změna zástupce, IČO apod.) a to nejpozději do 15-ti dnů od vzniku změny;
10. svojí činností nenarušovat užívání prostor ostatních subjektů v domě, nebude snižovat průchodnost přístupové chodby a vchodu ukládáním dětských kočárků apod.;

11. podílet se na úklidu společných sociálních zařízení, přístupové chodby, chodníku a rampy.
12. Vypůjčitel není oprávněn přenechat či poskytnout předmět výpůjčky k užívání jinému, bez písemného souhlasu půjčitele.

V.

Skončení výpůjčky

Výpůjčka na základě smlouvy skončí dohodou smluvních stran, odstoupením od smlouvy ze zákonných nebo smluvních důvodů nebo výpovědí. V dohodě o skončení výpůjčky smluvní strany upraví vypořádání vzájemných pohledávek a závazků ze smlouvy.

Půjčitel může písemně vypovědět smlouvu, pouze pokud vypůjčitel:

- a) užívá předmět výpůjčky či jeho část v rozporu s účelem výpůjčky, nebo v hrubém rozporu s obecně závaznými právními předpisy anebo se svými povinnostmi vyplývajícími vypůjčitel z této smlouvy.
- b) opakovaně poruší povinnosti stanovené touto smlouvou.

Vypůjčitel je oprávněn písemně vypovědět smlouvu v případě, že již uvedené prostory nebude potřebovat nebo jsou pro jeho účely nevyhovující.

Výpovědní lhůta činí vždy 3 měsíce a počíná běžet od prvního dne měsíce následujícího po doručení výpovědi.

Půjčitel je oprávněn odstoupit od smlouvy v případech, když:

- a) na majetek vypůjčitele byl prohlášen konkurs
- b) vypůjčitel vstoupil do likvidace.

Odstoupení je účinné dnem doručení zprávy o odstoupení druhé smluvní straně. Odstoupením od smlouvy se smlouva ke dni účinnosti odstoupení ruší.

V případě právního zániku vypůjčitele nepřechází práva a povinnosti z této smlouvy na právní nástupce.

VI.

Povinnosti při skončení výpůjčky

Při skončení výpůjčky je vypůjčitel povinen předat předmět výpůjčky půjčiteli v poslední den výpovědní lhůty, popřípadě v první pracovní den následující po dni účinnosti odstoupení nebo v poslední den trvání výpůjčky podle způsobu ukončení výpůjčky. Vypůjčitel je přitom povinen předat půjčiteli předmět výpůjčky ve stavu odpovídajícím běžnému opotřebení a předat předmět výpůjčky volný bez jakéhokoli věcného či obligačního zatížení provedeného vypůjčitelem.

VII.

Společná a závěrečná ustanovení

Pokud kterékoliv ustanovení smlouvy nebo jeho část bude neplatné či nevynutitelné, stane se neplatným či nevynutitelným, bude shledáno neplatným či nevynutitelným soudem či jiným příslušným orgánem, pak tato neplatnost či nevynutitelnost nebude mít vliv na platnost či vynutitelnost ostatních ustanovení smlouvy nebo jejich částí.

Změny smlouvy jsou možné pouze písemnou formou, chronologicky číslovanými dodatky, s projevy vůle smluvních stran na téže listině.

Smlouva nabývá platnosti okamžikem jejího podpisu oběma smluvními stranami a účinnosti dnem 1. 3. 2021. Smlouvaje vyhotovena ve dvou stejnopisech o čtyřech stránkách, z nichž každá smluvní strana obdrží po jednom výtisku.

Smluvní strany potvrzují autentičnost smlouvy a prohlašují, že si smlouvu včetně příloh přečetly, s jejím obsahem včetně obsahu příloh souhlasí, že smlouva byla sepsána na základě pravdivých údajů, z jejich pravé a svobodné vůle a nebyla uzavřena v tísni ani za jinak jednostranně nevýhodných podmínek, což stvrzují podpisem svého oprávněného zástupce.

Město jako půjčitel pronajímatel ve smyslu ustanovení 41 zákona č. 128/2000 Sb., o obcích prohlašuje, že podmínky, které tento zákon stanoví pro platnost právního úkonu, jehož obsahem je výpůjčka nemovitého majetku (vztažmo k ustanovení 39 a 102 odst. 2 písm. m) tohoto zákona) byly splněny. Záměr této výpůjčky byl v obci řádně zveřejněn, tj. způsobem a ve lhůtě stanovené zákonem o obcích v termínu od 8. 2. 2021 do 24. 2. 2021 a výpůjčka byla schválena na 71. schůzi Rady města dne 26. 2. 2021 usnesením č. RM/2008/71/2021.

V Nejdku dne 26. 2. 2021

B.É.Z.va Nejdek o.p.s.
IČ: 26562464
www.bezvanejdek.cz



V. Z. Skvarová

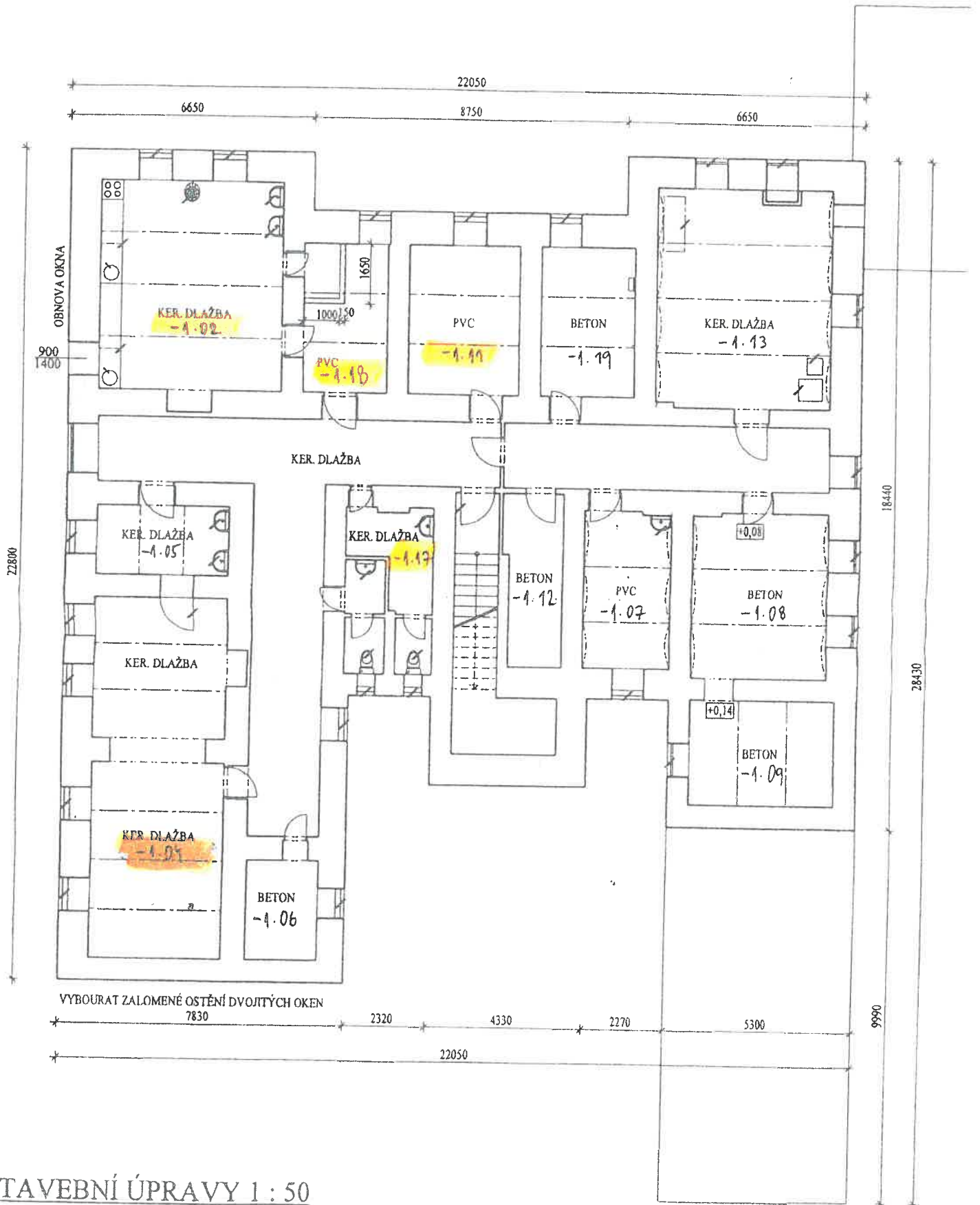
půjčitel

[Handwritten signature]

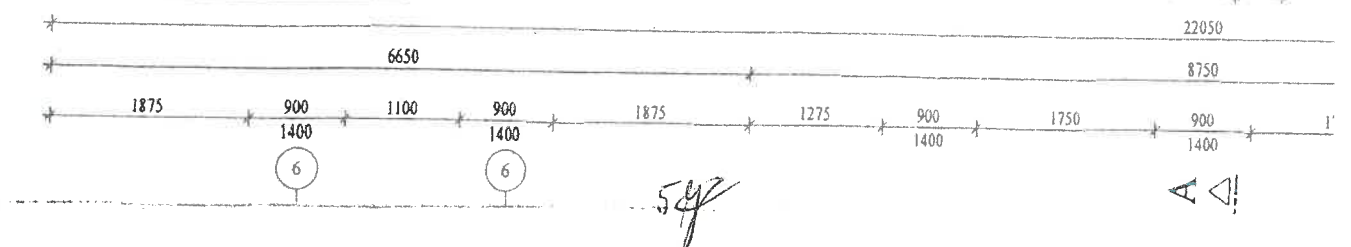
vypůjčitel

STÁVAJÍCÍ STAV A BOURÁNÍ 1 : 100

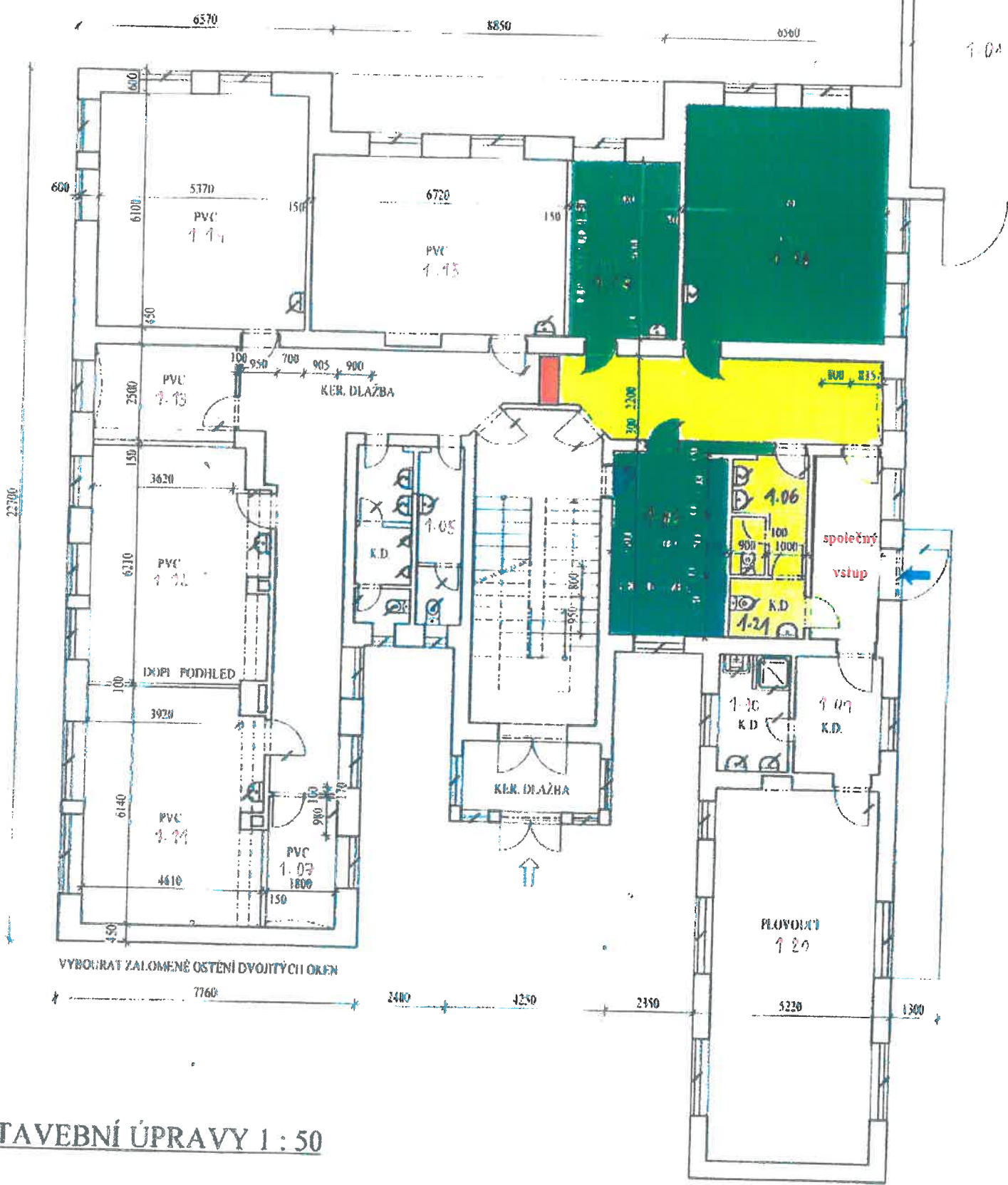
1. PP



STAVEBNÍ ÚPRAVY 1 : 50

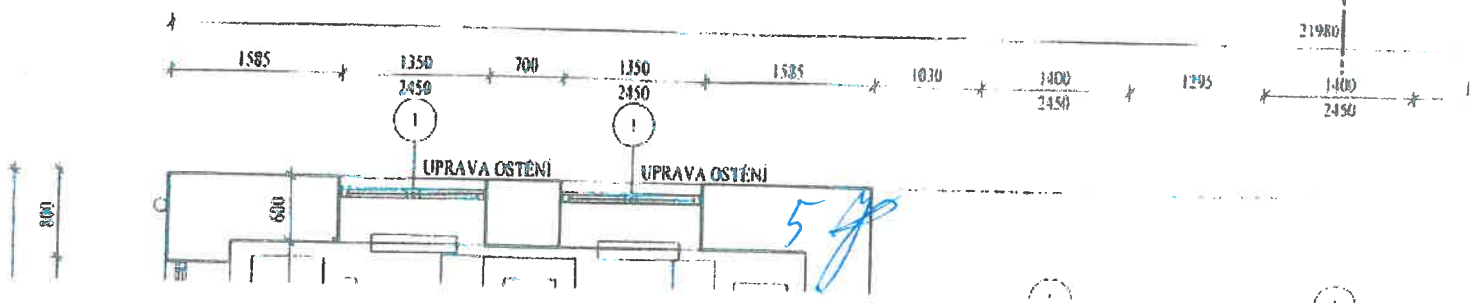


STÁVAJÍCÍ STAV A BOURÁNÍ 1 : 100 1. NP

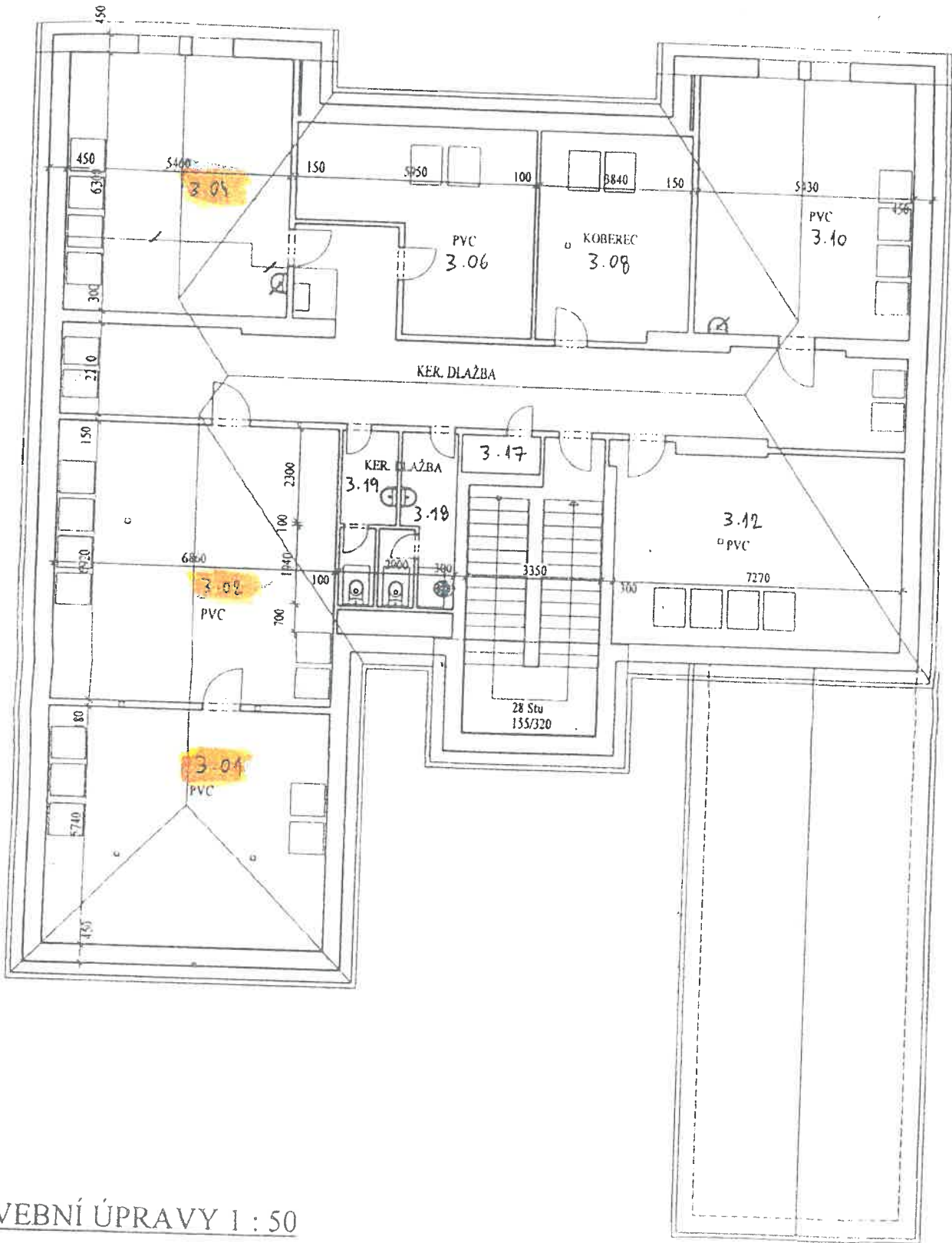


VYBOURAT ZALOMENÉ OSTĚNÍ DVOJITÝCH OKEN

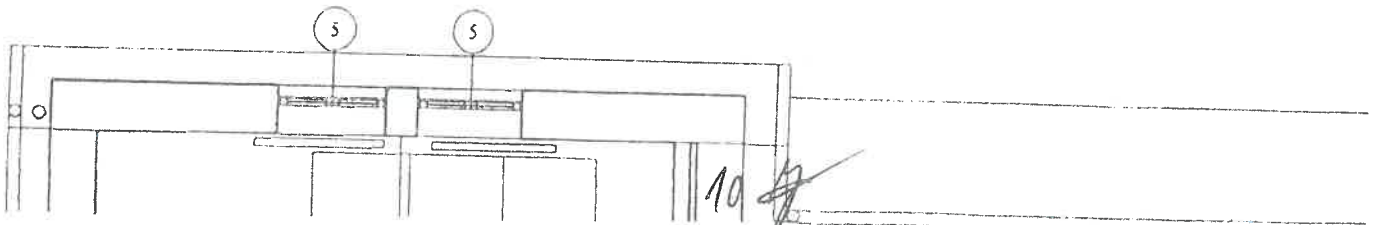
STAVEBNÍ ÚPRAVY 1 : 50



STÁVAJÍCÍ STAV A BOURÁNÍ 1 : 100 3. NP

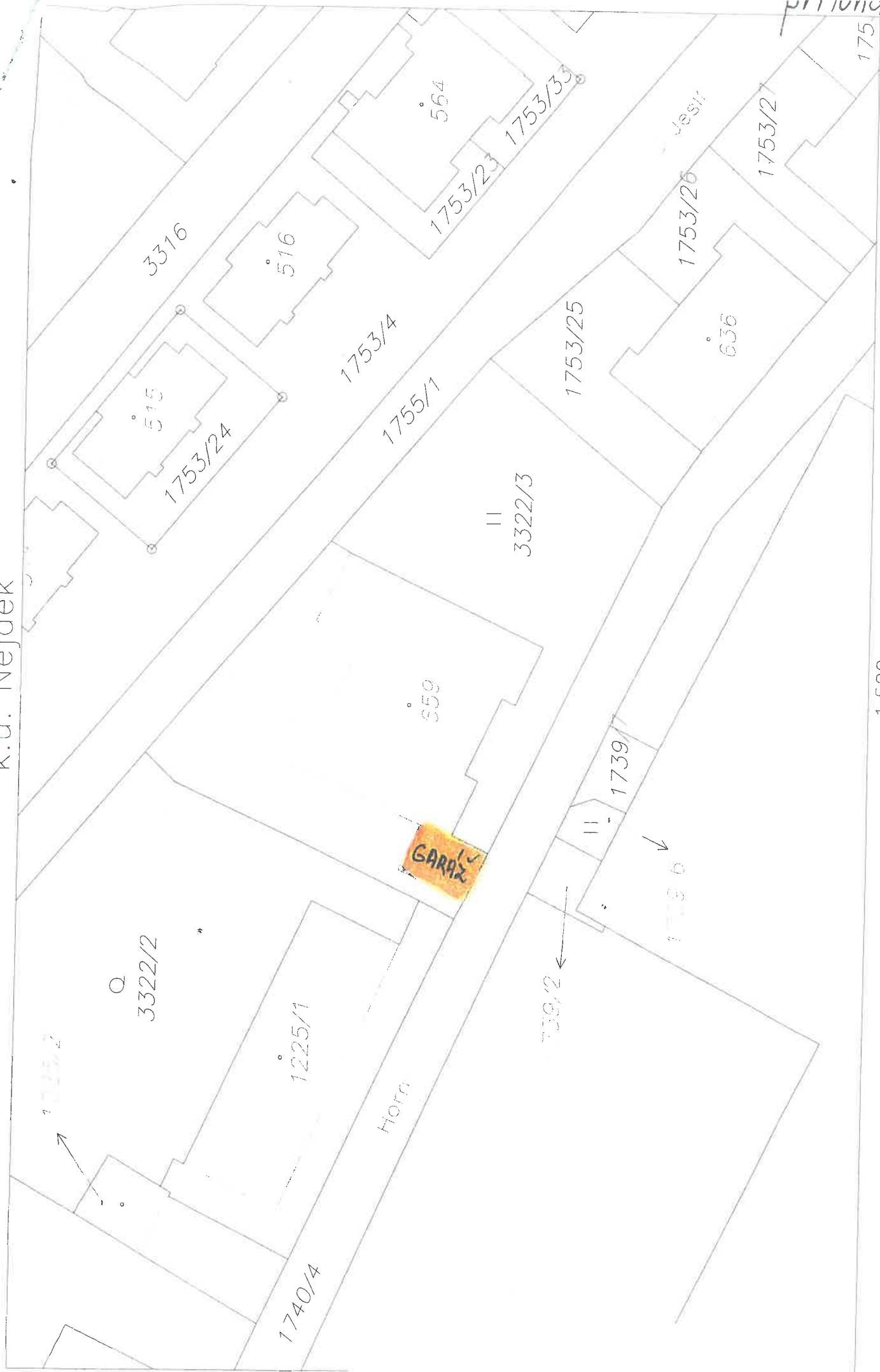


STAVEBNÍ ÚPRAVY 1 : 50



k.ú. Nejdek

priloha 0.4



1:500