

Smlouva o dílo na zhotovení stavby

Název zakázky: „IV. Etapa – Úprava pochozích ploch v nejbližším okolí stavby“

Smluvní strany:

Správa železnic, státní organizace

se sídlem: Dlážděná 1003/7, 110 00 Praha 1 - Nové Město

IČO: 70994234 DIČ: CZ70994234

zapsaná v obchodním rejstříku vedeném Městským soudem v Praze, spisová značka A 48384

zastoupena: Ing. Petrem Hofhanzlem, ředitelem Stavební správy západ

Korespondenční adresa:

Správa železnic, státní organizace

Stavební správa západ, Sokolovská 1955/278, 190 00 Praha 9

(dále jen „**Objednatel**“)

číslo smlouvy: E618-S-2250/2021/Bř

ISPROFOND: 500 352 0139

a

PROXIMA a.s.

se sídlem: Charlese de Gaulla 800/3, 160 00 Praha 6 - Bubeneč

IČO: 60916478, DIČ: CZ60916478

zapsaná v obchodním rejstříku vedeném Městským soudem v Praze, spisová značka B 4616
bank. spojení: XXXXXXXXXX

zastoupena: Ing. Karlem Chorvátlem, členem správní rady

Korespondenční adresa:

PROXIMA a.s., Charlese de Gaulla 800/3, 160 00 Praha 6 - Bubeneč

(dále jen „**Zhotovitel**“)

číslo smlouvy: 21-005

dnešního dne uzavřely tuto smlouvu (dále jen „**Smlouva**“) v souladu s ust. § 2586 a násl. zákona č. 89/2012 Sb., občanský zákoník, ve znění pozdějších předpisů (dále jen „**občanský zákoník**“).

Smluvní strany, vědomy si svých závazků v této Smlouvě obsažených a s úmyslem být touto Smlouvou vázány, dohodly se na následujícím znění Smlouvy:

1. ÚVODNÍ USTANOVENÍ

- 1.1 Objednatel prohlašuje, že je státní organizací, která vznikla k 1. 1. 2003 na základě zákona č. 77/2002 Sb., o akciové společnosti České dráhy, státní organizaci Správa železniční dopravní cesty, ve znění pozdějších předpisů, splňuje veškeré podmínky a požadavky v této Smlouvě stanovené a je oprávněn tuto Smlouvu uzavřít a řádně plnit povinnosti v ní obsažené.
- 1.2 Zhotovitel prohlašuje, že splňuje veškeré podmínky a požadavky v této Smlouvě stanovené a je oprávněn tuto Smlouvu uzavřít a řádně plnit povinnosti v ní obsažené.
- 1.3 Zhotovitel dále prohlašuje, že ke dni uzavření této Smlouvy není vůči němu vedeno řízení dle zákona č. 182/2006 Sb., o úpadku a způsobech jeho řešení (insolvenční zákon), ve znění pozdějších předpisů, a zavazuje se Objednatele bezodkladně informovat o všech skutečnostech o hrozícím úpadku, popř. o prohlášení úpadku jeho společnosti, stejně jako o změnách v jeho kvalifikaci, kterou prokázal v rámci své nabídky na plnění Veřejné zakázky v dále uvedeném smyslu.
- 1.4 Zhotovitel dále prohlašuje, že se ke dni uzavření této Smlouvy řádně seznámil se všemi Interními předpisy Objednatele, které se týkají předmětného Díla, které jsou vymezeny v Technických kvalitativních podmínkách staveb státních drah.
- 1.5 Pojmy s velkým počátečním písmenem, které nejsou definovány v této Smlouvě, mají význam uvedený v obchodních podmínkách, které tvoří Přílohu č. 1 této Smlouvy (dále jen „**Obchodní podmínky**“).
- 1.6 Objednatel používá informační systém pro řízení a monitoring staveb. Zhotovitel se zavazuje, že bude Objednateli předávat následující sestavy v otevřeném datovém formátu XML (viz datový předpis XDC, <https://xdc.szdc.cz>):
 - daňový doklad,
 - souhrn fakturace,
 - soupis zjišťovacích protokolů,
 - zjišťovací protokoly.

2. ÚČEL SMLOUVY

- 2.1 Objednatel oznámil uveřejněním na profilu zadavatele: <https://zakazky.spravazeleznic.cz/dne 29.4.2021> pod evidenčním číslem 61821171 svůj úmysl zadat veřejnou zakázku s názvem „**IV. Etapa – Úprava pochozích ploch v nejbližším okolí stavby**“ (dále jen „**Veřejná zakázka**“). Na základě tohoto výběrové řízení byla pro plnění Veřejné zakázky vybrána jako nejvhodnější nabídka Zhotovitele.
- 2.2 Účelem této Smlouvy je realizace předmětu plnění Veřejné zakázky dle zadávací dokumentace Veřejné zakázky (dále jen „**Zadávací dokumentace**“) a stanovení způsobu a podmínek její realizace pro Objednatele.
- 2.3 Zhotovitel touto Smlouvou garantuje Objednateli splnění předmětu Veřejné zakázky a všech z toho vyplývajících podmínek a povinností podle Zadávací dokumentace a Nabídky Zhotovitele. Tato garance je nadřazena ostatním podmínkám a garancím uvedeným v této Smlouvě. Pro vyloučení jakýchkoliv pochybností to znamená, že:
 - 2.3.1 v případě jakékoliv nejistoty ohledně výkladu ustanovení této Smlouvy budou tato ustanovení vykládána tak, aby v co nejširší míře zohledňovala účel Veřejné zakázky vyjádřený Zadávací dokumentací,
 - 2.3.2 v případě chybějících ustanovení této Smlouvy budou použita dostatečně konkrétní ustanovení Zadávací dokumentace nebo Nabídky Zhotovitele,

- 2.3.3 Zhotovitel je vázán svou Nabídkou předloženou Objednateli v rámci výběrového řízení na zadání Veřejné zakázky, která se pro úpravu vzájemných vztahů vyplývajících z této Smlouvy použije subsidiárně.

3. PŘEDMĚT, CENA A HARMONOGRAM POSTUPU PRACÍ SMLOUVY

- 3.1 Zhotovitel se zavazuje v souladu s touto Smlouvou zhotovit stavbu a vypracovat veškerou příslušnou dokumentaci související s prováděnou stavbou (dále jen „Dílo“).
- 3.2 Objednatel se zavazuje Zhotoviteli poskytnout veškerou nezbytnou součinnost k provedení Díla.
- 3.3 Objednatel se zavazuje řádně provedené Dílo převzít a za řádně provedené a předané Dílo zaplatit Zhotoviteli za podmínek stanovených touto Smlouvou Cenu Díla, přičemž maximální Cena Díla zaokrouhlená na dvě desetinná místa je:

Cena Díla bez DPH: **21 964 400,- Kč**

slovy: dvacetjednamilionůdevětsetšedesátčtyřitisícčtyřista **korun českých**

Rekapitulace Ceny Díla dle stavebních objektů (SO) a provozních souborů (PS) je uvedena v Příloze č. 4 této Smlouvy.

- 3.4 Smluvní strany se dohodly, že Zhotovitel na sebe přebírá nebezpečí změny okolností ve smyslu ust. § 1765 odst. 2 a § 2620 odst. 2 občanského zákoníku. Tzn., že Zhotoviteli nevznikne vůči Objednateli při změně okolností právo domáhat se obnovení jednání o Smlouvě ani zvýšení Ceny za Dílo ani zrušení Smlouvy.
- 3.5 Objednatel prohlašuje, že je ve vztahu k přijatým plněním v rozsahu předmětu Díla, týkajících se výstavby, oprav a rekonstrukce železniční infrastruktury (zatříděných dle klasifikace produkce CZ-CPA pod kódy č. 41-43) na území České republiky, u nichž je mezi plátcí v tuzemsku uplatňován režim přenesení daňové povinnosti dle ust. § 92a, zákona č. 235/2004 Sb., o dani z přidané hodnoty, ve znění pozdějších předpisů (dále jen „zákon o DPH“), osobou povinnou k dani dle ust. § 5 odst. 1 zákona o DPH, neboť přijatá plnění použije pro svou ekonomickou činnost, a je tedy osobou povinnou přiznat a zaplatit DPH dle ust. § 92a odst. 1 zákona o DPH.
- 3.6 Smluvní strany se dohodly, že stane-li se Zhotovitel nespolehlivým plátcem, ve smyslu ust. § 106a, zákona o DPH, nebo daňový doklad Zhotovitele bude obsahovat číslo bankovního účtu, na který má být plněno, aniž by bylo uvedeno ve veřejném registru spolehlivých účtů, vedeném správcem daně, je Objednatel oprávněn z finančního plnění uhradit DPH přímo místně a věcně příslušnému správci daně Zhotovitele.
- 3.7 Zhotovitel se v souladu se svou nabídkou zavazuje dokončit a předat Objednateli Dílo nebo jeho jednotlivé části v termínech uvedených v harmonogramu obsaženém v Příloze č. 5 této Smlouvy (dále jen „**Harmonogram postupu prací**“), který je rozdělen dle jednotlivých stavebních objektů, provozních souborů či jiných částí plnění, přičemž zásadními termíny Harmonogramu postupu prací jsou následující:

Zahájení stavebních prací: dnem předání Staveniště dle odst. 4.1.1 Přílohy č. 2 b) Smlouvy.

Celková lhůta pro dokončení Díla činí celkem 6 měsíců ode Dne zahájení stavebních prací (dokladem prokazujícím, že Zhotovitel dokončil celé Dílo, je Předávací protokol dle odst. 10.4 Obchodních podmínek).

Lhůta pro dokončení stavebních prací (včetně zhotovení projektové dokumentace provedení stavby) činí celkem **4 měsíce** ode dne zahájení stavebních prací (dokladem prokazujícím, že Zhotovitel dokončil stavební práce a předal Objednateli veškerá plnění připadající na tuto část Díla, je poslední Zápis o předání a převzetí Díla).

Předání souborného zpracování geodetické části dokumentace skutečného provedení stavby a kompletní technické části dokumentace skutečného provedení stavby bude provedeno nejpozději do **2 měsíců** ode dne podpisu posledního Zápisu o předání a převzetí Díla.

Lhůty stanovené v odst. 8.3.3 Všeobecných technických podmínek na realizaci a lhůty stanovené v odst. 2.10 a 2.11 Obchodních podmínek se v případě této Smlouvy nepoužijí.

- 3.8 Práva a povinnosti smluvních stran se řídí touto Smlouvou včetně jejích příloh. V případě jakéhokoliv rozporu mezi textem této Smlouvy a textem jejích příloh se použije zvláštní úprava obsažená v textu této Smlouvy.
- 3.9 Ust. § 2605 odst. 1 a ust. § 2628 občanského zákoníku se nepoužije. Dílo je provedeno tehdy, je-li dokončeno řádně a včas a Objednatelem převzato sjednaným způsobem.
- 3.10 Místo plnění je dáno místem, v němž má být Dílo dle Dokumentace pro stavební povolení a příslušných veřejnoprávních povolení umístěno.

4. ZÁRUKY A DALŠÍ USTANOVENÍ

- 4.1 Bankovní záruka za provedení Díla dle čl. 14 Obchodních podmínek činí 10 % z Ceny Díla bez DPH uvedené v odst. 3.3 této Smlouvy, tj. 2 196 440 Kč.
- 4.2 Zhotovitel může požádat o výluky nad rámec výluk uvedených v nabídce Zhotovitele. Může se jednat buď o výluky dodatečnou, která je blíže specifikovaná, včetně úhrady za ni a s ní související, v odst. 3.15 a v odst. 3.17 Obchodních podmínek, nebo o výluky překročenou, která je blíže specifikovaná, včetně úhrady za ni a s ní související, v odst. 3.16 a v odst. 3.17 Obchodních podmínek.
- 4.3 Zhotovitel bude pro Objednatele zpracovávat osobní údaje třetích stran, které jsou v souladu s platnou právní úpravou nezbytné pro uzavření smluv uvedených v Příloze č.2b) této Smlouvy. Pokud Zhotovitel bude zpracovávat na základě výslovného pokynu Objednatele osobní údaje, které nejsou uvedeny v předchozí větě, budou tyto další osobní údaje zpracovávány za stejných podmínek.
- 4.4 Zhotovitel se zavazuje přijmout vhodná technická a organizační opatření podle nařízení Evropského parlamentu a Rady (EU) 2016/679 ze dne 27. dubna 2016 o ochraně fyzických osob v souvislosti se zpracováním osobních údajů a o volném pohybu těchto údajů a o zrušení směrnice 95/46 ES (obecné nařízení o ochraně osobních údajů) (dále jen GDPR), které se na něj jako na zpracovatele vztahují a plnění těchto povinností na vyžádání doložit Objednateli.
- 4.5 Objednatel si vyhrazuje změnu zhotovitele v průběhu plnění veřejné zakázky, dojde-li k předčasnému ukončení této Smlouvy ze strany Zhotovitele nebo k předčasnému ukončení Smlouvy ze strany Objednatele z důvodu porušení povinnosti Zhotovitele. Smluvní strany výslovně akceptují, že dle čl. 14 Výzvy k podání nabídky je Objednatel oprávněn přistoupit k nahrazení Zhotovitele způsobem a za podmínek dle čl. 14 Výzvy k podání nabídky. V takovém případě je Zhotovitel povinen poskytnout Objednateli a nově určenému zhotoviteli veškerou součinnost nezbytnou pro další provádění Díla.
- 4.6 **NEOBSAZENO**
- 4.7 Objednatel vydá na žádost Zhotovitele/ společníka/ poddodavatele/ člena koncernu, v případě řádného poskytnutí a dokončení prací, Osvědčení o řádném plnění veřejné zakázky ve smyslu § 79, odst. 2, písm. a) zákona č.134/2016 Sb., o zadávání veřejných zakázek, ve znění pozdějších předpisů. Podmínkou pro vydání tohoto osvědčení je předložení dále uvedených údajů Zhotovitelem, a to zároveň s předložením závěrečné fakturace:
 - a) hodnota provedených prací Zhotovitelem, včetně hodnoty vyhrazeného plnění, v případě dvou a více společníků specifikovaná v Kč dle jednotlivých společníků,
 - b) hodnota provedených prací dle jednotlivých poddodavatelů/ členů koncernu specifikovaná dle jednotlivých poddodavatelů/ členů koncernu, a to jak v Kč, tak v %, včetně věcného rozsahu plnění (označení dle čísel a názvů jednotlivých PS a SO, případně jiným vhodným způsobem, nelze-li označit dle SO a PS).

Součet hodnot dle výše uvedeného písm.a) a písm.b) se musí rovnat 100% hodnotě veškerých prací provedených v souladu se Smlouvou.

Požadované údaje, předložené formou čestného prohlášení podepsaného Zhotovitelem, jsou nezbytné pro vydání Osvědčení o řádném plnění veřejné zakázky uvedeného v příloze č.10 této Smlouvy o dílo, pokud o něj Zhotovitel/ společníci/ poddodavatelé/ členové koncernu požádají. Osvědčení o řádném plnění veřejné zakázky bude vyhotoveno výhradně ve stejném znění platném pro všechny subjekty, podílející se na plnění Díla (Zhotovitel/ společníci/ poddodavatelé/ členové koncernu).

4.8 Compliance doložka a etické zásady

Smluvní strany stvrzují, že při uzavírání této smlouvy jednaly a postupovaly čestně a transparentně a zavazují se tak jednat i při plnění této smlouvy a veškerých činnostech s ní souvisejících. Každá ze smluvních stran se zavazuje jednat v souladu se zásadami, hodnotami a cíli compliance programů a etických hodnot druhé smluvní strany, pakliže těmito dokumenty dotčené smluvní strany disponují, a jsou uveřejněny na webových stránkách smluvních stran (společností).

4.9 Sociálně a environmentálně odpovědné zadávání

- 4.9.1 Zhotovitel se zavazuje sjednat si s dalšími osobami, které se na jeho straně podílejí na realizaci Díla a jsou podnikateli, stejnou nebo kratší dobu splatnosti daňových dokladů, jaká je sjednána v této Smlouvě.
- 4.9.2 Zhotovitel se zavazuje na písemnou výzvu předložit Objednateli do sedmi dnů od doručení výzvy smluvní dokumentaci (včetně jejích případných změn) se smluvními partnery Zhotovitele uvedenými ve výzvě Objednatele, ze kterých bude vyplývat splnění povinnosti Zhotovitele dle předchozího odstavce 4.9.1 Předkládaná smluvní dokumentace bude anonymizovaná tak, aby neobsahovala osobní údaje či obchodní tajemství Zhotovitele či smluvních partnerů Zhotovitele; musí z ní však být vždy zřejmé splnění povinnosti dle odst. 4.9.1 této Smlouvy.
- 4.9.3 Jednání, která budou probíhat dle odst. 2.1.2 Přílohy č. 2b) této Smlouvy, budou probíhat primárně distančním způsobem (elektronicky, např. MS Teams, Google meet, atp.), pokud nebude nutné, aby byly spojeny s místním šetřením.
- 4.9.4 Zhotovitel se zavazuje, že v průběhu plnění Díla umožní v souvislosti s prováděním prací na Díle provedení studentské exkurze na Staveništi. Podrobnosti k provedení exkurze jsou uvedeny v Obchodních podmínkách.
- 4.9.5 O provedené exkurzi je Zhotovitel povinen informovat Objednatele písemnou zprávou nejpozději do 14 dnů od konání exkurze. Zpráva musí obsahovat sdělení o škole, předmětu exkurze, čase konání a počtu účastníků.

5. ZÁVĚREČNÁ USTANOVENÍ

- 5.1 Práva a povinnosti smluvních stran vyplývající z této Smlouvy se řídí občanským zákoníkem a ostatními příslušnými právními předpisy českého právního řádu.
- 5.2 Tato Smlouva nabývá platnosti dnem jejího podpisu poslední Smluvní stranou a účinnosti dnem uveřejnění v registru smluv.

Tuto Smlouvu je možné měnit pouze písemnou dohodou smluvních stran ve formě číslovaných dodatků této Smlouvy, podepsaných za každou smluvní stranu osobou nebo osobami oprávněnými jednat za smluvní stranu
- 5.3 Smluvní strany podpisem této smlouvy vylučují, že se při právním styku mezi smluvními stranami přihlíží k obchodním zvyklostem, které tak nemají přednost před ustanoveními zákona dle ust. § 558 odst. 2 občanského zákoníku.
- 5.4 Smluvní strany se dohodly, že možnost zhojení nedostatku písemné formy právního jednání se vylučuje, a že neplatnost právního jednání, pro něž si smluvní strany

- sjednaly písemnou formu, lze namítnout kdykoliv. Tzn., že mezi smluvními stranami neplatí ust. § 582 odst. 1 první věta a odst. 2 občanského zákoníku.
- 5.5 Žádné úkony či jednání ze strany Objednatele nelze považovat za příslib uzavření Smlouvy nebo dodatku k ní. V souladu s ust. § 1740 odst. 3 občanského zákoníku Objednatel nepřipouští přijetí návrhu na uzavření Smlouvy s dodatkem nebo odchylkou, čímž druhá smluvní strana podpisem Smlouvy souhlasí.
- 5.6 Veškerá práva a povinnosti vyplývající z této Smlouvy přecházejí, pokud to povaha těchto práv a povinností nevyklučuje, na právní nástupce smluvních stran. Žádná ze stran není oprávněna převést jakákoliv práva či povinnosti nebo jejich část na třetí osobu bez předchozího písemného souhlasu druhé smluvní strany, není-li jinde ve Smlouvě uvedeno jinak.
- 5.6.1 Zhotovitel nesmí bez předchozího písemného souhlasu Objednatele až do doby skončení poslední záruční doby (včetně veškerých prodloužení) převést svoji podnikatelskou činnost ani její část. Převodem podnikatelské činnosti se rozumí přeměna Zhotovitele (s výjimkou fúze) nebo převod jeho obchodního závodu či jeho části.
- 5.6.2 Pokud dojde v důsledku převodu podnikatelské činnosti Zhotovitele ke změně v osobě Zhotovitele, je nový Zhotovitel povinen do 5 pracovních dnů ode dne, kdy nastanou právní účinky převodu podnikatelské činnosti či její části, předložit Objednateli dokumenty prokazující, že splňuje kritéria kvalifikace stanovená v zadávací dokumentaci zadávacího řízení. Marné uplynutí této lhůty je důvodem pro rozhodnutí TDS o přerušení prací dle odst. 3.7 a násl. Obchodních podmínek z důvodů na straně Zhotovitele.
- 5.7 Ukončením účinnosti této Smlouvy nejsou dotčena ustanovení Smlouvy ve znění jejích příloh týkající se licencí, záruk, nároků z odpovědnosti za vady, nároky z odpovědnosti za škodu a nároky ze smluvních pokut, pokud vznikly před ukončením účinnosti Smlouvy, ustanovení o ochraně informací, ani další ustanovení a nároky, z jejichž povahy vyplývá, že mají trvat i po zániku účinnosti této Smlouvy.
- 5.8 Pokud by se kterékoliv ustanovení této Smlouvy ukázalo být neplatným nebo nevynutitelným, nebo se jím stalo po uzavření této Smlouvy, pak tato skutečnost nepůsobí neplatnost ani nevynutitelnost ostatních ustanovení této Smlouvy, nevyplývá-li z donucujících ustanovení právních předpisů jinak. Smluvní strany se zavazují bez zbytečného odkladu po výzvě kterékoliv strany takové neplatné či nevynutitelné ustanovení nahradit platným a vynutitelným ustanovením, které je svým obsahem nejbližší účelu neplatného či nevynutitelného ustanovení.
- 5.9 Tato Smlouva je vyhotovena v jednom stejnopise v elektronické podobě.
- 5.10 Obě Smluvní strany souhlasí v souvislosti s aplikací zákona č. 340/2015 Sb. (zákon o registru smluv, dále jen ZRS) s uveřejněním této Smlouvy v registru smluv v rozsahu vyžadovaném ZRS a současně souhlasí se zveřejněním údajů o identifikaci Smluvních stran, předmětu Smlouvy, jeho ceně či hodnotě a datu uzavření této Smlouvy. Obě Smluvní strany zašlou správci registru smluv elektronický obraz Smlouvy a jejích příloh a metadata vyžadovaná ZRS, a to do 30 kalendářních dnů od uzavření Smlouvy. Zhotovitel podpisem této Smlouvy výslovně stvrzuje, že souhlasí s případným zveřejněním těla Smlouvy (tzn. bez jejích příloh s výjimkou Obchodních podmínek) na internetových stránkách Objednatele. Nebude-li tato smlouva zaslána k uveřejnění a/nebo uveřejněna prostřednictvím registru smluv, není žádná ze smluvních stran oprávněna požadovat po druhé smluvní straně náhradu škody ani jiné újmy, která by jí v této souvislosti vznikla nebo vzniknout mohla.
- 5.11 Smluvní strany výslovně prohlašují, že údaje a další skutečnosti uvedené v této smlouvě, vyjma částí označených ve smyslu následujícího odstavce této smlouvy, nepovažují za obchodní tajemství ve smyslu ustanovení § 504 zákona č. 89/2012 Sb., občanský zákoník, ve znění pozdějších předpisů (dále jen „obchodní tajemství“), a že

se nejedná ani o informace, které nemohou být v registru smluv uveřejněny na základě ustanovení § 3 odst. 1 ZRS.

- 5.12 Jestliže smluvní strana označí za své obchodní tajemství část obsahu smlouvy, která v důsledku toho bude pro účely uveřejnění smlouvy v registru smluv znečitelněna, nese tato smluvní strana odpovědnost, pokud by smlouva v důsledku takového označení byla uveřejněna způsobem odporujícím ZRS, a to bez ohledu na to, která ze stran smlouvu v registru smluv uveřejnila. S částmi smlouvy, které druhá smluvní strana neoznačí za své obchodní tajemství před uzavřením této smlouvy, nebude Objednatel jako s obchodním tajemstvím nakládat a ani odpovídat za případnou škodu či jinou újmu takovým postupem vzniklou. Označením obchodního tajemství ve smyslu předchozí věty se rozumí doručení písemného oznámení Zhotovitele Objednateli obsahujícího přesnou identifikaci dotčených částí smlouvy včetně odůvodnění, proč jsou za obchodní tajemství považovány. Zhotovitel je povinen výslovně uvést, že informace, které označil jako své obchodní tajemství, naplňují současně všechny definiční znaky obchodního tajemství, tak jak je vymezeno v ustanovení § 504 občanského zákoníku, a zavazuje se neprodleně písemně sdělit Objednateli skutečnost, že takto označené informace přestaly naplňovat znaky obchodního tajemství.
- 5.13 Osoby uzavírající tuto Smlouvu za Smluvní strany souhlasí s uveřejněním svých osobních údajů, které jsou uvedeny v této Smlouvě, spolu se Smlouvou v registru smluv. Tento souhlas je udělen na dobu neurčitou.

5.14 Součást Smlouvy tvoří tyto přílohy:

Příloha č. 1: Obchodní podmínky – OP/R/21/21

Příloha č. 2: Technické podmínky:

- a) Technické kvalitativní podmínky staveb státních drah (TKP)
- b) Všeobecné technické podmínky – VTP/R/14/20
- c) Zvláštní technické podmínky

Příloha č. 3: Související dokumenty

Příloha č. 4: Rekapitulace Ceny Díla

Příloha č. 5: Harmonogram postupu prací

Příloha č. 6: Oprávněné osoby

Příloha č. 7: Seznam požadovaných pojištění

Příloha č. 8: Seznam poddodavatelů

Příloha č. 9: Zmocnění Vedoucího Zhotovitele

Příloha č.10: Osvědčení

Smluvní strany prohlašují, že si tuto Smlouvu přečetly, že s jejím obsahem souhlasí a na důkaz toho k ní připojují svoje podpisy.

V Praze

V Praze

23.06.2021 10:45

Podepsáno elektronicky

Datum: 2021.06.04

15:48:43 +02'00'

Ing. Petr Hofhanzl

ředitel Stavební správy západ
Správa železnic, státní organizace
(podepsáno elektronicky)

Ing. Karel Chorvát

člen správní rady
společnosti PROXIMA a.s.
(podepsáno elektronicky)

PŘÍLOHA Č. 1

Obchodní podmínky

OP/R/21/21

PŘÍLOHA Č. 2

Technické podmínky:

a) Technické kvalitativní podmínky staveb státních drah (TKP)

Technické kvalitativní podmínky staveb státních drah (TKP) nejsou pevně připojeny ke Smlouvě, ale jsou přístupné na <http://typdok.tudc.cz>; byly taktéž poskytnuty jako součást zadávací dokumentace uveřejněné na profilu zadavatele.

Smluvní strany podpisem této Smlouvy stvrzují, že jsou s obsahem TKP Staveb plně seznámeny a že v souladu s ust. § 1751 občanského zákoníku TKP Staveb tvoří část obsahu Smlouvy. TKP Staveb jsou pro Zhotovitele závazné s aplikací platných předpisů uvedených v příslušné kapitole TKP Staveb.

b) Všeobecné technické podmínky VTP/R/14/20

c) Zvláštní technické podmínky

PŘÍLOHA Č. 3

Související dokumenty

Dokumentace pro stavební povolení stavby „Oprava historické fasády a střechy Fantovy budovy – Praha hlavní nádraží“ – IV. Etapa – „Úprava pochozích ploch v nejbližším okolí stavby“, zpracovatel „H-PRO + ATELIERS FANTOVA BUDOVA“ (H-PRO, spol. s r.o., Důlce 39, 400 01 Ústí nad Labem, IČO:25029835 a Projektový atelier pro architekturu a pozemní stavby, spol. s r.o., Bělehradská 199/70, 120 00 Praha, IČO:45308616), 06/2020.

PŘÍLOHA Č. 4

Rekapitulace Ceny Díla

Rekapitulace Ceny Díla dle stavebních objektů (SO) a provozních souborů (PS):

Do přílohy smlouvy bude vložena Rekapitulace ceny dle PS a SO (tabulka na záložce „Stavba“ v soupisu prací).

Soupis stavebních prací, dodávek a služeb			
Stavba:	TS-2020-014_1	Oprava hist. fasády a střechy Fantovy budovy – Praha hl.nádraží IV.etapa - Úprava pochozích ploch	
Zadavatel	Správa železnic, státní organizace Dlážděná 1003/7 11000 Praha-Nové Město	IČO: 70994234 DIČ: CZ70994234	
Zhotovitel:	Proxima a.s. Charlese de Gaulla 3/800 16000 Praha 6	IČO: 60916478 DIČ: CZ60916478	
Vypracoval:			
Rozpis ceny			Celkem
HSV			██████████
PSV			██████████
MON			██████████
Vedlejší náklady			██████████
Ostatní náklady			██████████
Celkem			██████████
Rekapitulace daní			
Základ pro sníženou DPH	15 %		██████████
Snížená DPH	% %		██████████
Základ pro základní DPH	21 %		██████████
Základní DPH	% %		██████████
Zaokrouhlení			██████████
Cena celkem s DPH			26 576 924,00 CZK
v _____ dne _____			
_____		_____	
Za zhotovitele		Za objednatele	

Rekapitulace dílčích částí

Číslo	Název	Základ pro sníženou DPH	Základ pro základní DPH	DPH celkem	Cena celkem	%
	Stavební objekt			0,00		
S1, S2	S.1 - vstup do jižního křídla (před obj. B) a S.2 - vstup do severního křídla (před obj.D)	0,00	██████████	██████████	██████████	██
D.1.1.S-1,2	Část S.1 snížení chodníku před objektem D + část S.2 snížení chodníku před objektem B	0,00	██████████	██████████	██████████	██
D.1.4.1.01	Komunikace etapa S1+S2	0,00	██████████	██████████	██████████	█
E.01	Silnoproudé rozvody - prava pochozích ploch - osvětlení schodů	0,00	██████████	██████████	██████████	█
ZTI.S1+S2	Zdravotně technické instalace - část S.1+S.2	0,00	██████████	██████████	██████████	█
S3	Vstup do prostor, kde bude v rámci rek. hist. budovy vybudována restaurace (balkon před obj. A)	0,00	██████████	██████████	██████████	██
D.1.1.S-3	Část S.3 před balkonem	0,00	██████████	██████████	██████████	█
D.1.4.1.02	Komunikace etapa S3	0,00	██████████	██████████	██████████	█
ZTI.S3	Zdravotně technické instalace - část S.3	0,00	██████████	██████████	██████████	█
S4	Úprava snížené plochy, severní část (před objektem „A“)	0,00	██████████	██████████	██████████	██
D.1.1.S-4	Část S.4 schodiště nádvoří, severní strana obj.A	0,00	██████████	██████████	██████████	█
D.1.4.1.03	Komunikace etapa S4	0,00	██████████	██████████	██████████	█
ZTI.S4	Zdravotně technické instalace - část S.4	0,00	██████████	██████████	██████████	█
VRN	Vedlejší rozpočtové náklady	0,00	██████████	██████████	██████████	██
VRN	Vedlejší rozpočtové náklady	0,00	██████████	██████████	██████████	██
Celkem za stavbu		0,00	21 964 400,00	4 612 524,00	26 576 924,00	100

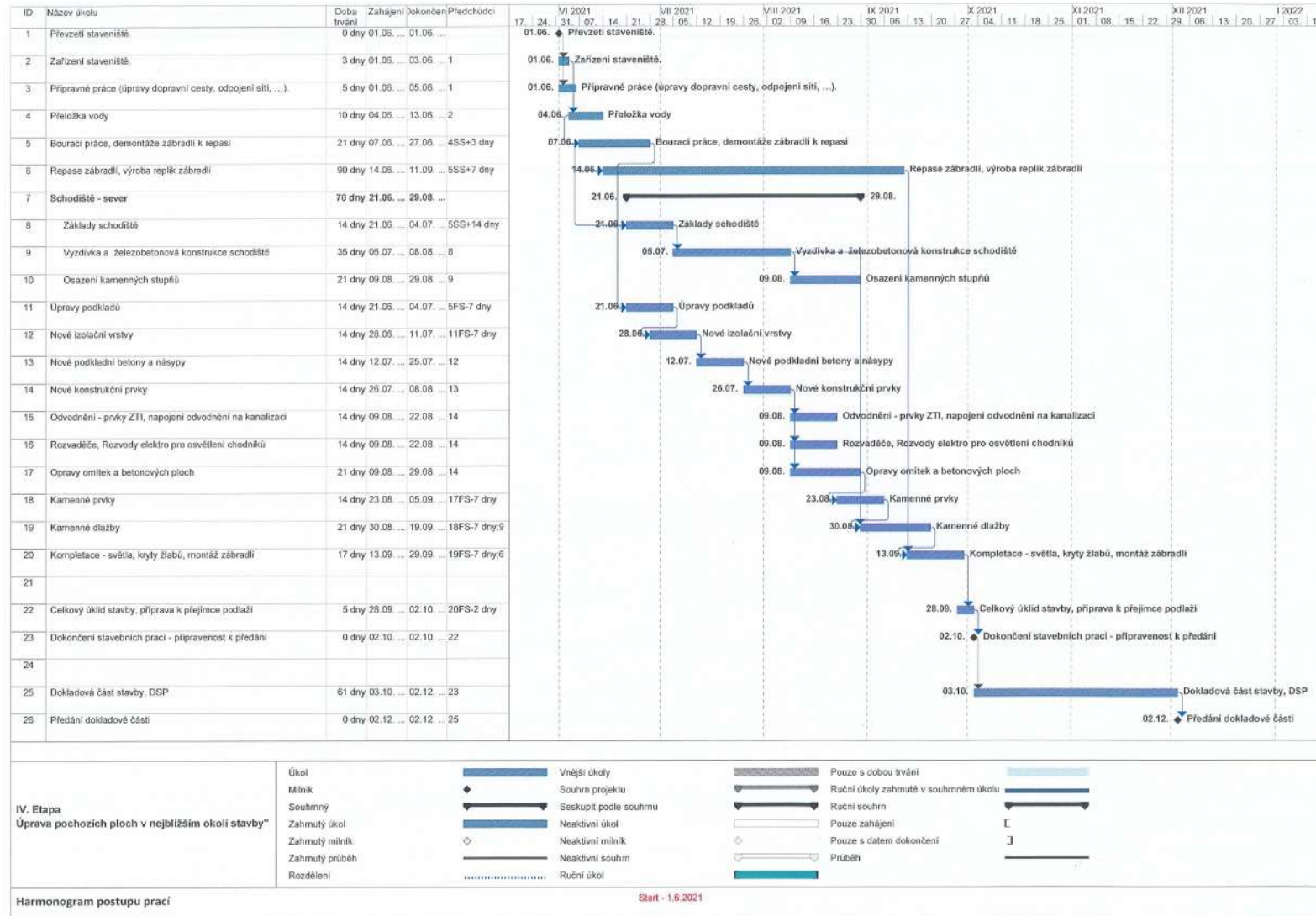
Rekapitulace dílů

Číslo	Název	Typ dílu			Celkem	%
_4	Zemní práce:	HSV			████████	█
1	Zemní práce	HSV			████████	█
11	Přípravné a přidružené práce	HSV			████████	█
2	Základy a zvláštní zakládání	HSV			████████	█
3	Svislé a kompletní konstrukce	HSV			████████	█
4	Vodorovné konstrukce	HSV			████████	█
43	Schodiště	HSV			████████	█
5	Komunikace	HSV			████████	█
62	Úpravy povrchů vnější	HSV			████████	█
63	Podlahy a podlahové konstrukce	HSV			████████	█
64	Výplně otvorů	HSV			████████	█
8	Trubní vedení	HSV			████████	█
89	Ostatní konstrukce na trubním vedení	HSV			████████	█
9	Ostatní konstrukce, bourání	HSV			████████	█
900	HZS	HSV			████████	█
91	Doplňující práce na komunikaci	HSV			████████	█
93	Dokončovací práce inženýrských staveb	HSV			████████	█
94	Lešení a stavební výtahy	HSV			████████	█
95	Dokončovací konstrukce na pozemních stavbách	HSV			████████	█
96	Bourání konstrukcí	HSV			████████	█
99	Staveništní přesun hmot	HSV			████████	█
711	Izolace proti vodě	PSV			████████	█
721	Vnitřní kanalizace	PSV			████████	█
722	Vnitřní vodovod	PSV			████████	█
767	Konstrukce zámečnické	PSV			████████	█
782	Konstrukce z přírodního kamene	PSV			████████	█

783	Nátěry	PSV			████████	■
_1	Elektroinstalace:	MON			████████	■
_2	Dodávka rozvaděčů a svorkových skříní:	MON			████████	■
_3	Dodávka svítidel vč. světelných zdrojů:	MON			████████	■
M24	Montáže vzduchotechnických zařízení	MON			████████	■
D96	Přesuny suti a vyloučených hmot	PSU			████████	■
VN	Vedlejší náklady	VN			████████	■
ON	Ostatní náklady	ON			████████	■
Cena celkem					████████	■

PŘÍLOHA Č. 5

Harmonogram postupu prací



PŘÍLOHA Č. 6

Oprávněné osoby

Za Objednatele:

Ve věcech smluvních (mimo podpisu této smlouvy a jejich příp. dodatků)

Jméno a příjmení	██████████
Adresa	████████████████████
E-mail	██████████████████
Telefon	██████████

Ve věcech obchodních

Jméno a příjmení	██████████
Adresa	████████████████████
E-mail	██████████████████
Telefon	██████████

Ve věcech technických

Jméno a příjmení	██████████
Adresa	████████████████████
E-mail	██████████████████
Telefon	██████████

Technický dozor stavebníka (TDS)

Jméno a příjmení	██████████
Adresa	████████████████████
E-mail	██████████████████
Telefon	██████████

Ve věci kontroly požití alkoholu a/nebo návykových látek

Jméno a příjmení	██████████
Adresa	████████████████████
E-mail	██████████████████
Telefon	██████████

Ve věcech geodetických

Jméno a příjmení	██████████
-------------------------	------------

Adresa	██
E-mail	████████████████████████████████
Telefon	██████████

Koordinátor BOZP na staveništi

Jméno a příjmení	██
Adresa	██
E-mail	████████████████████████████
Telefon	██████████

Za Zhotovitele:

Ve věcech smluvních a obchodních

Jméno a příjmení	████████████████████████████
Adresa	██
E-mail	████████████████████████████
Telefon	████████████████████████████

Ve věcech technických

Jméno a příjmení	████████████████████████████
Adresa	██
E-mail	████████████████████████████
Telefon	████████████████████████████

Ředitel stavby dle Směrnice SŽDC SM105 Změny během výstavby

Jméno a příjmení	████████████████████████████
Adresa	██
E-mail	████████████████████████████
Telefon	████████████████████████████

Odborný personál Zhotovitele (na příslušné pozici člena odborného personálu může být pouze jedna fyzická osoba; toto omezení se netýká pozice úředně oprávněný zeměměřický inženýr)

Stavbyvedoucí

Jméno a příjmení	████████████████████████████
Adresa	██
E-mail	████████████████████████████
Telefon	████████████████████████████

Zástupce stavbyvedoucího

Jméno a příjmení	████████
Adresa	██
E-mail	████████████████
Telefon	██████████████

Specialista (vedoucí prací) na pozemní stavby

Jméno a příjmení	████████
Adresa	██
E-mail	████████████████
Telefon	██████████████

Osoba odpovědná za kontrolu kvality

Jméno a příjmení	████████
Adresa	██
E-mail	████████████████
Telefon	██████████████

Osoba odpovědná za oblast bezpečnosti a ochrany zdraví při práci

Jméno a příjmení	████████
Adresa	██
E-mail	████████████████
Telefon	██████████████

Osoba odpovědná za ochranu životního prostředí a odpadové hospodářství

Jméno a příjmení	████████
Adresa	██
E-mail	████████████████
Telefon	██████████████

Osoby oprávněné jednat ve věcech smluvních a obchodních jsou oprávněny v rámci této Smlouvy vést s druhou stranou jednání obchodního a smluvního charakteru.

Osoby oprávněné jednat ve věcech technických a realizačních jsou oprávněny v rámci této Smlouvy vést s druhou stranou jednání technického charakteru. Dále jsou oprávněny provádět činnosti a úkony, o nichž to stanoví tato Smlouva.

PŘÍLOHA Č. 7

Seznam požadovaných pojištění

Objednatel vyžaduje, aby Zhotovitel v souladu se Smlouvou prokázal následující pojištění:

DRUH POJIŠTĚNÍ	MINIMÁLNÍ VÝŠE POJISTNÉHO PLNĚNÍ
Pojištění Díla minimálně proti poškození nebo zničení požárem, výbuchem, úderem blesku a nárazem nebo zřícením letadla, povodní, záplavou, vichřicí, krupobitím, sesuvem půdy, zřícením skal či zemin, lavinami, pádem stromů, stožárů a jiných předmětů, zemětřesením, tíhou sněhu a námrazy, vodou vytékající z vodovodních zařízení a dále pro případ odcizení nebo úmyslného poškození stavebních součástí, a to včetně pojištění stavebních a montážních výkonů.	██████████ Kč
Pojištění odpovědnosti za škodu způsobenou Zhotovitelem při výkonu podnikatelské činnosti třetím osobám	Minimálně 10 mil. Kč na jednu pojistnou událost a 20 mil. Kč v úhrnu za rok

PŘÍLOHA Č. 8

Seznam poddodavatelů

IDENTIFIKACE PODDODAVATELE (obchodní firma, sídlo a IČO)	VĚCNÝ ROZSAH PODDODÁVKY (označení dle čísel a názvů jednotlivých PS a SO případně jiným vhodným způsobem, nelze-li označit dle SO a PS)	HODNOTA PODDODÁVKY V % Z CELKOVÉ CENY DÍLA
EPZ, spol. s r.o. Husova 424, 261 01 Příbram IV IČ: 27132960	Elektroinstalace	4,44 %
FRYKASO s.r.o. Újezd 405, 763 25 IČ: 44005199	ZTI, ÚT	7,21 %
Ondřej Hoch Umělecké kovárství a zámečnictví 588 05 Dušejov IČ: 02962144	Zámečnické prvky	10,50 %
Milan Šturm Zpracování kamene Restaurování děl z oboru výtvarných umění Zenklova 1171/4, 180 00, Praha 8 – Libeň IČ: 15026825	Kamenické výrobky	16,63 %
OHL ŽS, a.s. Projektování UTZ/E Burešova 938/17 602 00 Brno Veverčí IČ: 46342796	Projektování UTZ/E	0,02 %
Celkem		38,80 %

PŘÍLOHA Č. 9

Zmocnění Vedoucího Zhotovitel

PŘÍLOHA Č. 10

Osvědčení Správy železnic o řádném poskytnutí a dokončení stavebních prací
č.j. [●]

Název zakázky:	
Číslo smlouvy Správy železnic (CES):	
Objednatel:	
Datum zahájení prací:	
Datum dokončení prací (stavebních nebo technologických):	
Uvedení poslední části stavby do zkušebního provozu:	
Datum dokončení díla (vč. dokumentace):	
Konečná cena díla celkem v Kč:	

Zhotovitel díla (název dle SOD)	
Správce/vedoucí společník (v případě, kdy se jedná o společnost na základě společenské smlouvy – dříve sdružení):	
Další společník (v případě, kdy se jedná o společnost na základě společenské smlouvy – dříve sdružení):	
Další společník (v případě, kdy se jedná o společnost na základě společenské smlouvy – dříve sdružení):	
Další společník (v případě, kdy se jedná o společnost na základě společenské smlouvy – dříve sdružení):	
Další společník (v případě, kdy se jedná o společnost na základě společenské smlouvy – dříve sdružení):	

Identifikace poddodavatele (obchodní firma, sídlo a IČO)	Věcný rozsah poddodávky (označení dle čísel a názvů jednotlivých PS a SO případně jiným vhodným způsobem, nelze-li označit dle SO a PS např. popis vykonaných činností nebo dodávek)	Hodnota poddodávky v % ze smluvní ceny díla a konkrétní částka v Kč
---	---	--

Rozsah prací: (dle předmětu díla / předmětu plnění VZ)	
Charakter prací (oprava/údržba/modernizace/rekonstrukce/novostavba)	
Délka traťového úseku* (v km)	
Dílo probíhalo na trati* jednokolejné / vícekolejné	
Dílo probíhalo na trati* elektrifikované / neelektrifikované	
Dílo probíhalo na trati* širé (mezistaniční úsek)/ ve stanici	
Stavební práce zahrnovaly práce na železničním svršku (ANO/NE, v případě ANO uvést hodnotu v Kč a délku traťového úseku, v případě železniční stanice počet výhybek)	
Stavební práce zahrnovaly práce na železničním spodku (ANO/NE, v případě ANO uvést hodnotu v Kč a délku)	
Stavební práce zahrnovaly práce na železničním mostním objektu (ANO/NE, v případě ANO uvést hodnotu v Kč a délku mostního objektů/mostních objektů, případně jinou specifikaci)	
Stavební práce zahrnovaly práce na trakčním vedení (ANO/NE, v případě ANO uvést hodnotu v Kč a délku traťového úseku)	
Stavební práce zahrnovaly práce na zabezpečovacím zařízení (ANO/NE, v případě ANO uvést hodnotu v Kč a délku traťového úseku, v případě železniční stanice počet výhybek)	
Stavební práce zahrnovaly práce na sdělovacím zařízení (ANO/NE, v případě ANO uvést hodnotu v Kč a délku traťového úseku)	
Stavební práce zahrnovaly práce na silnoproudých zařízeních (ANO/NE, v případě ANO uvést hodnotu v Kč)	
Stavební práce zahrnovaly práce na tunelové stavbě (ANO/NE, v případě ANO uvést délku tunelu)	
Stavební práce zahrnovaly práce na pozemní stavbě (ANO/NE, v případě ANO uvést typ objektu – budova osobního nádraží, technologická budova apod.)	

Stavební práce zahrnovaly práce na stavbě s památkovou ochranou (ANO/NE, v případě ANO uvést druh objektu a hodnotu Kč)	
SOD obsahovala vyhrazené plnění realizované vlastní kapacitou (ANO/NE, v případě ANO uvést níže uvedené podrobnosti):	
Popis vyhrazeného plnění dle SOD (označení dle čísel a názvů jednotlivých PS a SO):	
Zhotovitel vyhrazeného plnění:	
Hodnota vyhrazeného plnění v Kč:	

	Obchodní firma	Hodnota prováděných prací v Kč (bez DPH)
Správce/vedoucí společník (v případě, kdy se jedná o společnost – dříve sdružení):		
Další společník (v případě, kdy se jedná o společnost na základě společenské smlouvy – dříve sdružení):		
Další společník (v případě, kdy se jedná o společnost na základě společenské smlouvy – dříve sdružení):		
Další společník (v případě, kdy se jedná o společnost na základě společenské smlouvy – dříve sdružení):		
Další společník (v případě, kdy se jedná o společnost na základě společenské smlouvy – dříve sdružení):		
Celkem v Kč	xxx	

Hodnocení objednatele:	Správa železnic osvědčuje, že stavební práce uvedené v tomto osvědčení byly řádně poskytnuty a dokončeny.
-------------------------------	---

Kontaktní osoba:	

Jméno a příjmení vystavitele (viz poznámka 1)	
Funkce:	
Podpis vystavitele	
Datum vystavení osvědčení	

* Je-li vzhledem k charakteru stavby relevantní.

Poznámka 1: Osvědčení je za Správu železnic oprávněna potvrdit (podepsat) výhradně osoba, která za Správu železnic smlouvu, na základě které bylo plněno, podepisovala (uzavírala). V případě, kdy smlouva byla za Správu železnic uzavřena ředitelem odboru či náměstkem GŘ, je možné Osvědčení potvrdit (podepsat) ředitelem organizační jednotky, do jejíž gesce kontrola plnění díla spadá/náleží.

Poznámka 2: Osvědčení Správy železnic o řádném poskytnutí a dokončení stavebních prací je vyhotovováno výhradně v jednom znění platném pro všechny zhotovitele/společníky/poddodavatele. Tzn. Osvědčení se nevyhotovuje pro každého ze zhotovitelů/společníků/poddodavatelů zvlášť.

Poznámka 3: Všechny částky v Kč se uvedou v hodnotě bez DPH.

Ověřovací doložka změny datového formátu dokumentu podle § 69a zákona č. 499/2004 Sb.

Doložka číslo: 1715487

Původní datový formát: application/pdf

UUID původní komponenty: 33dbce02-bef1-4bec-a840-62085aaf4f7e

Jméno a příjmení osoby, která změnu formátu dokumentu provedla:

System ERMS (zpracovatel dokumentu Darja ZAJÍCOVÁ)

Subjekt, který změnu formátu provedl: Správa železnic, státní organizace

Datum vyhotovení ověřovací doložky: 23.06.2021 13:43:04



cf92c7f3-a08e-43a9-84de-48faec0d329f