



Smlouva o výpůjčce

CJ MML 147016/20

OS 202000970

uzavřena níže uvedeného dne ve smyslu ust. § 2193 a násl. občanského zákoníku mezi smluvními stranami, a to:

Půjčitel: STATUTÁRNÍ MĚSTO LIBEREC, nám. Dr. E. Beneše I/1, 460 59 Liberec I,
zastoupené Ing. Jaroslavem Zámečником, CSc., primátorem města
IČO: 002 62 978
na straně jedné (dále jen „půjčitel“)

Vypůjčitel: Společnost pro Jizerské hory, o.p.s.,
zastoupená ředitelkou Ing. Kateřinou Bednářovou,
IČO: 259 16 751,
se sídlem U Jezu 10, 460 01 Liberec
na straně druhé (dále jen „vypůjčitel“)

společně také jako „smluvní strany“

I.

1. Půjčitel je vlastníkem pozemku p. č. 1137/1, druh pozemku **ostatní plocha**, v katastrálním území **Ruprechtice**, zapsané v katastru nemovitostí pro obec Liberec na LV č. 1.

II.

Předmět a účel výpůjčky

1. Půjčitel přenechává vypůjčitelu k bezplatnému užívání část pozemku p. č. 1137/1, o výměře 1,5 ha, k. ú. **Ruprechtice**, dle přílohy č. 1, která je nedílnou součástí této smlouvy (dále jen „**předmět výpůjčky**“) k dočasnému užívání za účelem:

vybudování rybníčků a mokřadů pro zadržení vody v prostoru a zvýšení biodiverzity vodních a mokřadních biotopů

- a) vypůjčitel předmět výpůjčky přebírá od půjčitele k 1. 6. 2021 což obě smluvní strany stvrzují svým vlastnoručním podpisem.
2. Vypůjčitel se zavazuje užívat předmět výpůjčky výlučně ke smluvenému účelu, v případě pochybností v menším rozsahu, a dále bere na vědomí následující ujednání a zavazuje se je dodržovat:
 - a) na pozemku se nachází vodní tok ze S okraje Nových Pavlovic (IDVT- 10137552) ve správě Povodí Labe, státní podnik. Případné umístování staveb nebo zařízení a jiné činnosti na daném pozemku budou podmíněny souhlasem Vodoprávního úřadu dle § 17 vodního zákona.
 - b) pozemek se nachází ve vzdálenosti do 50 m od okraje lesa a s tím souvisí povinnost získání souhlasu s jakoukoliv stavbou na tomto pozemku dle § 14 odst. 2 lesního zákona.
 - c) předmět výpůjčky bude přístupný veřejnosti.



d) vypůjčitel bude při realizaci záměru vybudování malých vodních nádrží postupovat v souladu se schváleným záměrem koncepčního řešení území, vydaným odborem Kanceláře architektury statutárního města Liberce, dne 27. 4. 2021, pod CJ MML 089425/21.

3. Vypůjčitel se důkladně seznámil s faktickým a právním stavem předmětu výpůjčky, souhlasí s ním, neshledává žádné vady předmětu výpůjčky a považuje jej za zcela vyhovující pro smlouvené užívání.
4. Rozsah majetku, svěřeného půjčitelem vypůjčiteli do bezplatného užívání, je specifikován na snímku, který tvoří přílohu č. 1 této smlouvy. Přílohou č. 2 je schválený záměr koncepčního řešení území – rybníčky Ruprechtice.

III.

Práva a povinnosti smluvních stran

1. Vypůjčitel je povinen chránit předmět výpůjčky před poškozením. Za škody, které budou způsobeny užíváním předmětu výpůjčky po dobu výpůjčky vůči třetím osobám, odpovídá vypůjčitel. Stejně tak vypůjčitel nese odpovědnost za škody, které budou způsobeny na předmětu výpůjčky po dobu jejího trvání jednáním třetích osob.
2. Úprava částí pozemku vypůjčitelem je prováděna pouze na jeho vlastní náklady, s tím, že po skončení výpůjčky nebude vypůjčitel uplatňovat vůči půjčitelovi finanční ani jiné nároky ze zhodnocení předmětu výpůjčky. Po uplynutí doby udržitelnosti projektu budou malé vodní nádrže bezúplatně převedeny vypůjčitelem na statutární město Liberec.
3. Vypůjčitel je oprávněn užívat pozemek pouze k účelu dohodnutému v této smlouvě a nesmí je přenechat k užívání jinému.
4. Vypůjčitel nese riziko podstatné změny okolností ve smyslu § 1765 občanského zákoníku. Uvedené ujednání nemá vliv na možnost ukončení výpůjčky výpovědí.

IV.

Doba výpůjčky

Smlouva je uzavírána **na dobu neurčitou**, a to od **1. 6. 2021 s tří měsíční výpovědní lhůtou**.

V.

Ukončení výpůjčky

1. Výpůjčka končí z těchto důvodů:
 - a) **dohodou** vypůjčitele a půjčitele.
 - b) **výpovědí** výpůjčky kteroukoli ze smluvních stran, kdy počátek výpovědní lhůty začíná 1. dnem měsíce následujícího po doručení výpovědi druhé smluvní straně, **výpovědní lhůta se sjednává tří měsíční**.
 - c) **výpovědí** půjčitele vypůjčiteli **s jedno měsíční výpovědní dobou** v případě, že půjčitel potřebuje předmět výpůjčky předčasně vrátit dříve z důvodu, který nemohl předvídat při uzavření smlouvy.
 - d) **odstoupením** ke dni doručení oznámení o odstoupení v případě, že vypůjčitel užívá předmět výpůjčky v rozporu s touto smlouvou.

2. V případě, že nastane nemožnost dalšího užití věci k jejímu obvyklému určení, je vypůjčitel povinen tuto skutečnost bez zbytečného odkladu půjčiteli oznámit.
3. Z uvedeného důvodu je půjčitel oprávněn žádat po vypůjčiteli předčasného vrácení předmětu výpůjčky.
4. O vrácení předmětu výpůjčky sepíší smluvní strany předávací protokol, ve kterém bude mimo jiné zachycen stav předávaného předmětu výpůjčky.

VI. Doložka

1. Smluvní strany berou na vědomí, že tato smlouva bude uveřejněna v registru smluv podle zákona č. 340/2015 Sb., o zvláštních podmínkách účinnosti některých smluv, uveřejňování těchto smluv a o registru smluv (zákon o registru smluv).
2. Smluvní strany berou na vědomí, že jsou povinny označit údaje ve smlouvě, které jsou chráněny zvláštními zákony (obchodní, bankovní tajemství, osobní údaje, ...) a nemohou být poskytnuty, a to šedou barvou zvýraznění textu. Neoznačení údajů je považováno za souhlas s jejich uveřejněním a za souhlas subjektu údajů.
3. Smlouva nabývá účinnosti nejdříve dnem uveřejnění v registru smluv podle § 6 odst. 1 zákona č. 340/2015 Sb., o zvláštních podmínkách účinnosti některých smluv, uveřejňování těchto smluv a o registru smluv (zákon o registru smluv).
4. Smluvní strany berou na vědomí, že plnění podle této smlouvy poskytnutá před její účinností jsou plnění bez právního důvodu a strana, která by plnila před účinností této smlouvy, nese veškerou odpovědnost za případné škody takového plnění bez právního důvodu, a to i v případě, že druhá strana takové plnění přijme a potvrdí jeho přijetí.
5. Smluvní strany jakožto subjekty povinné dle § 2 zákona č. 340/2015 Sb., o zvláštních podmínkách účinnosti některých smluv, uveřejňování těchto smluv a o registru smluv (zákon o registru smluv), se výslovně dohodly, že smlouvu vč. jejich všech případných dodatků či změn zveřejní v souladu se zákonem o registru smluv v příslušném registru půjčitel.

VII. Závěrečná ustanovení

1. Smlouva je platná a pro smluvní strany závazná dnem podpisu. Smlouvu lze měnit po vzájemné dohodě smluvních stran, a to pouze formou písemných číslovaných dodatků.
2. Právní vztahy touto smlouvou neupravené se řídí příslušnými ustanoveními zákona č. 89/2012 Sb., občanského zákoníku.
3. Smlouva je vyhotovena ve třech stejnopisech, z nichž jedno obdrží vypůjčitel a dvě slouží potřebám půjčitele.
4. Tato majetkoprávní operace byla dle podmínek uložených zákonem č. 128/2000 Sb., o obcích, v platném znění, schválena na **11. schůzi Rady města Liberce** dne **19. 5. 2020**, usnesením č. **442/2020**. Zveřejnění na fyzické i elektronické úřední desce proběhlo v době **od 30. 4. 2020 do 18. 5. 2020**.

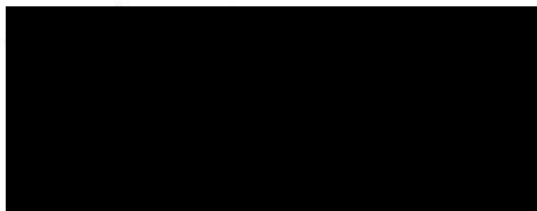
5. Smluvní strany souhlasí, že tato smlouva může být zveřejněna na webových stránkách statutárního města Liberec (www.liberec.cz), s výjimkou osobních údajů fyzických osob uvedených v této smlouvě.
6. Smluvní strany prohlašují, že je jim obsah smlouvy dobře znám, že smlouva je projevem jejich pravé a svobodné vůle a nebyla uzavřena v tísní či za nápadně nevýhodných podmínek. Na důkaz souhlasu připojují oprávnění zástupci smluvních stran své vlastnoruční podpisy.

Přílohy:

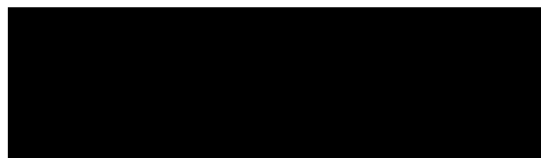
- 1) zakres v mapě
- 2) schválený záměr koncepčního řešení území – rybníčky Ruprechtice

- 7 -06- 2021

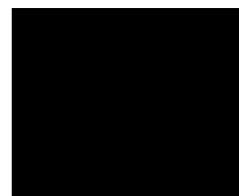
V Liberci dne

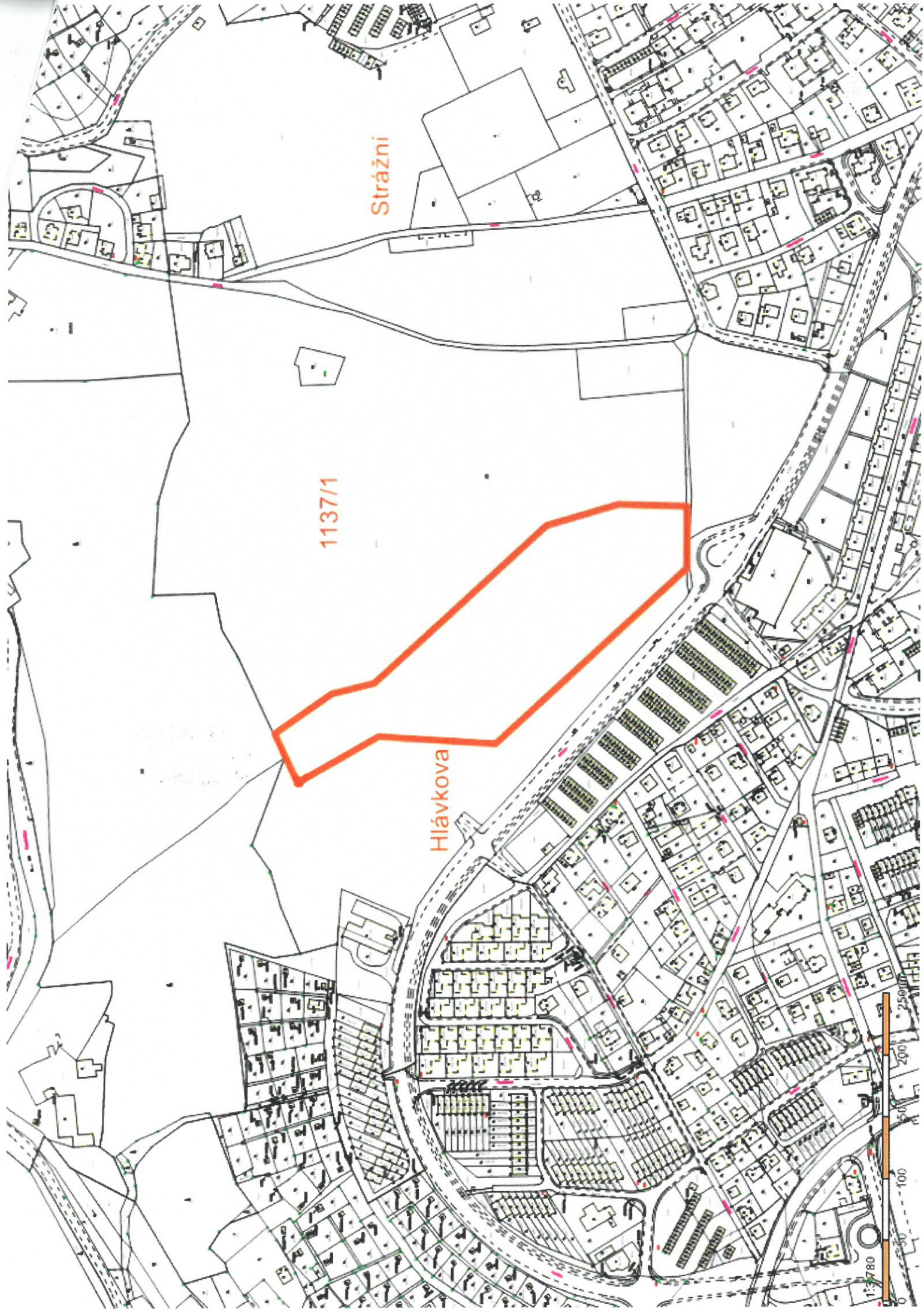


.....
Společnost pro Jizerské hory, o.p.s.,
ředitelka
Ing. Kateřina Bednářová



.....
STATUTÁRNÍ MĚŠTĚ
primátor
Ing. Jaroslav Zámek





1137/1

Stražni

Hlávková



1:280

Koncepční řešení území - rybníčky Ruprechtice

Popis záměru

Záměr na vybudování rybníčků v městské části Ruprechtice vychází z koncepce a myšlenky zadržování vody v městské krajině. Rybníčky jsou plánovány v počtu maximálně 4 (bude upřesněno v projektové dokumentaci). Napájeny budou bezejmenným levostranným přítokem Černé Nisy pramenícím na louce v lokalitě „U hokejky“. Celý projekt je situován na pozemku číslo 1137/1, který je ve vlastnictví Statutárního města Liberec. Druh pozemku je ostatní plocha, způsob využití pozemku sportoviště a rekreační plocha.



Technické řešení a umístění

Nádrže budou průtočné, se zemní sypanou hrází s těsnícím jádrem. Hráze budou pochozí se šířkou v koruně 1,5 metru, zatravněné. Výpustní zařízení bude tvořit dřevěný požerák napojený na výpustní potrubí o průměru 400 mm. Bezpečnostní přelivy budou boční v místě zavázání hráze do svahu, skládané nasucho z kamene. Jejich kapacita bude odpovídat hydrologickým datům ČHMI. Maximální hloubka nádrží bude 2 metry při normální hladině.



O investorech

Společnost pro Jizerské hory, o.p.s. byla založena v roce 1999 Nadací Ivana Dejmala pro ochranu přírody a od té doby působí v regionu Jizerských hor v oblasti péče o krajinu (pravidelné úklidy hor, výsadby alejí, opravy turistické infrastruktury, výsadby listnatých dřevin apod.). Od roku 2006 provozuje také ekocentrum na Jizerce, kde pořádá programy pro školní děti i širokou veřejnost.

V oblasti zadržování vody v krajině aktuálně realizuje projekt obnovy Sedmihorských mokřadů a vybudování několika malých vodních nádrží a tůní v Bedřichově. V minulosti již Společnost úspěšně dokončila projekt revitalizace toku Smědé poblíž Smědavy. Všechny projekty financuje za pomoci Operačního programu Životní prostředí.

Ing. Kateřina Bednářová
Digitálně podepsal
Ing. Kateřina
Bednářová
Datum: 2021.04.26
10:32:49 +02'00'