

SMLOUVA O DÍLO

KRPL-96884-55/ČJ-2018-1800SU-22

uzavřená dle § 2586 a následných z. č. 89/2012 Sb., občanský zákoník

1. SMLUVNÍ STRANY

Objednatel: Česká republika - Krajské ředitelství policie Libereckého kraje
 Zastoupený: Ing. Davidem Pokorným, vedoucím oddělení správy nemovitého majetku
 se sídlem: náměstí Dr. Edvarda Beneše 24, 460 32 Liberec – Staré Město
 IČ: 72 05 05 01
 DIČ: CZ 72 05 05 01
 bankovní spojení: Česká národní banka
 číslo účtu: 84548881/0710

dále jen „objednatel“

Zhotovitel: Zahradní architektura Martinov s.r.o.
 Zastoupený: 
 se sídlem: Martinov 279, 277 13, Záruby
 IČ: 27395421
 bankovní spojení: Česká spořitelna a.s.
 číslo účtu: 433268379 / 0800
 Zapsaný v obchodním rejstříku u Městského soudu v Praze, oddíl C, vložka 110849

dále jen „zhotovitel“

2. PŘEDMĚT SMLOUVY, ROZSAH, PODKLADY

Předmětem smlouvy o dílo je zpracování níže uvedených dokumentů v rámci akce:

„KŘP Lbk – Kořenov – FKSP – venkovní rekreační plochy účelového zařízení“
 dále jen „stavby“.

Pro objekt účelového zařízení v Kořenově č. p. 882 v katastrálním území Polubný, obci Kořenov (dále jen „objekt“), budou zpracovány následující dokumenty:

- a) dokumentace pro provedení stavby
- c) soupis prací
- d) rozpočet

Předmětem řešení bude rozpracování projektové dokumentace pro vydání rozhodnutí o umístění stavby, kterou zpracovala projekční kancelář Zefraprojekt, s.r.o. v 08/2020 (dále jen „DŮR“) do podrobnosti dokumentace pro provedení stavby.

Výše uvedené dokumenty budou vypracovány za účelem správy objektu, jejich údržby a rozvoje. Za tímto účelem mohou být tyto dokumenty použity zejména

- a) jako podklad pro zadání a zpracování projektové dokumentace jakýchkoliv oprav, úprav, rekonstrukce, modernizace, adaptace apod. objektu
- b) jako podklad pro zadání a zpracování jakýchkoliv průzkumů, posudků apod. objektu
- c) jako podklad pro zadání a zpracování projektové dokumentace skutečného provedení po jakýchkoliv úpravách objektu
- d) jako podklad pro získání jakýchkoliv finančních podpor (darů, dotací, podpory apod.)
- e) jako podklad pro zadání a zpracování pasportů, výkazů, statistik, analýz apod. k objektu
- f) jako podklad pro jakoukoliv činnost objednatele související se správou objektu, jeho pronájmem, výpůjčkou, prodejem apod., a to včetně zveřejnění dokumentů při těchto činnostech a jejich zanesení, editaci, zveřejnění apod. v systémech určených pro správu a evidenci objektu
- g) jako podklad či příloha pro uzavření smluv týkajících se objektu (prodej, pronájem, výpůjčka apod.)
- h) pro jakákoliv jednání s orgány státní správy, samosprávami, právníckými či fyzickými osobami

- i) pro získání příslušných stanovisek, vyjádření a povolení k realizaci navržených úprav objektu navržených dokumenty
- j) pro výběr zhotovitele úprav objektu (stavby) navržených dokumenty
- k) pro realizaci úprav objektu (stavby) navržených dokumenty

Předmět plnění končí:

- a) dokončením stavby (úprav objektu navržených v dokumentech), resp. dnem podpisu protokolu o předání a převzetí těchto stavby mezi objednatelem a dodavatelem stavby nebo její poslední části (v případě přejímání stavby po částech), resp. dnem vydání zápisu o odstranění všech vad a nedodělků uvedených v protokolu (protokolech) o předání a převzetí stavby nebo její části
- b) dnem vydání kolaudačního souhlasu na úpravy objektu nebo jejich poslední části (pokud stavba bude předmětem kolaudace)

Předmět plnění končí k datu vydání posledního z uvedených dokumentů.

2.1. Podkladem pro zpracování předmětu smlouvy je:

- a) DÚR
- b) geodetické zaměření pozemků v rozsahu vyznačeném na následujícím výseku katastrální mapy a zpracování výškopisu a polohopisu z 12.07.2020 zpracované Geodezií Votrubec Ústí nad Labem

Před zpracováním cenové nabídky na plnění předmětu smlouvy byla dne 19.04.2021 za účasti zhotovitele provedena prohlídka místa plnění.

2.2. Dokumentace pro provedení stavby (DPS)

DPS bude zpracována v rozsahu a obsahu stanoveném v příloze č. 13 vyhlášky č. 499/2006 Sb. v platném znění.

Zhotovitel se při zpracování DPS může od podkladů uvedených v článku 2.1. odchýlit pouze za předchozího souhlasu objednatele.

DPS bude m. j. obsahovat:

- dostatečný počet podélných a příčných řezů pro stanovení kubatur zemních prací a pro jednoznačné provedení stavby
- vzorové příčné řezy s konstrukční skladbou jednotlivými druhy jednotlivých ploch
- vzorové příčné řezy s konstrukční skladbou jednotlivými druhy cest a schodišť a jejich podélné profily
- dostatečně podrobné půdorysy, příčné řezy a pohledy SO02 a SO03 pro jednoznačné provedení stavby bez nutnosti zpracování výrobní dokumentace, vč. výkresů základů a výkopů
- připojení SO02 na elektrické rozvody ze stávajícího technického zázemí (zřízení zásuvkového rozvaděče a osvětlení SO02)
- osazovací plán pro výsadbu zeleně, včetně:
 - popisu jednotlivých druhů, resp. kultivarů zeleně
 - stanovení parametrů zeleně a způsobu ošetření před výsadbou a po výsadbě
 - popisu, příp. grafického znázornění požadovaného způsobu výsadby, přípravy a ošetření prostoru pro výsadbu
 - popisu, příp. grafického znázornění požadovaného způsobu výsadby kotvení vysazené zeleně, instalaci závlahových a jiných sond ke kořenovému systému apod.

Ke kontrole dle odstavce 4.3. bude DPS předána 1x v elektronické podobě ve formátu pdf a 1x v tištěné podobě.

Objednatel si vyhrazuje právo na 28 denní kontrolu DPS.

Po provedení kontroly ze strany objednatele, resp. po odstranění případných vad a nedodělků bude DPS předána 6x v tištěném vyhotovení a 1x na CD či DVD nosiči v elektronické podobě ve formátu pdf a dwg (umožňujícím další zpracování).

2.3. Soupis prací

Soupis prací bude zpracován v rozsahu a obsahu dle vyhlášky č.169/2016 Sb.

Soupis prací bude zpracován na podkladě DPS.

Při sestavování soupisů prací je možné použít v souladu s §5 odst. 5 vyhlášky č. 169/2016 Sb. odkaz na cenovou soustavu, musí však být dodržen §4 odst. 5 vyhlášky č. 169/2016 Sb. Každá položka soupisu prací použitá ze zvolené cenové soustavy musí být řádně označena tak, aby bylo zřejmé, že je položkou z cenové soustavy, resp. ze které je cenové soustavy. V případě použití cenové soustavy zhotovitel předá objednateli příslušnou dokumentaci tak, aby objednatel dodržel při zadání stavby §11 odst. 2 vyhlášky č. 169/2016 Sb.

Všechny části soupisu prací musí být předány v jednom souboru, včetně všech položek stavebních nebo montážních prací, dodávek materiálů a služeb, nezbytných pro zhotovení stavebního objektu, inženýrského objektu a provozního souboru.

Ke kontrole dle odstavce 4.3. bude soupis prací předán 1x v elektronické podobě ve formátu xls a 1x v tištěné podobě.

Objednatel si vyhrazuje právo na 14 denní kontrolu soupisu prací.

Po provedení kontroly ze strany objednatele, resp. po odstranění případných vad a nedodělků bude soupis prací předán 4x v tištěném vyhotovení a 1x na CD či DVD nosiči v elektronické podobě ve formátu ve formátu EXCEL.

2.4. Rozpočet

Rozpočet bude obsahovat zhotovitelem oceněný soupis prací.

Ocenění jednotlivých položek soupisu prací provede zhotovitel na základě údajů a informací o stavbách stejného či podobného předmětu plnění, nemá-li zhotovitel takové údaje, stanoví předpokládanou hodnotu položky na základě údajů a informací získaných průzkumem trhu s požadovaným plněním, popřípadě na základě údajů a informací získaných jiným vhodným způsobem. Pro stanovení výše předpokládané hodnoty položek je rozhodný den předání díla ke kontrole dle článku 5 smlouvy.

Ke kontrole dle odstavce 4.3. bude soupis prací předán 1x v elektronické podobě ve formátu xls a 1x v tištěné podobě.

Objednatel si vyhrazuje právo na 14 denní kontrolu rozpočtu.

Po provedení kontroly ze strany objednatele, resp. po odstranění případných vad a nedodělků bude rozpočet předán 1x v tištěném vyhotovení a 1x na CD či DVD nosiči v elektronické podobě ve formátu xls.

3. POŽADAVKY NA ZPRACOVÁNÍ PŘEDMĚTU DÍLA

3.1. Po zhotoviteli je požadována koordinace a zodpovědnost za koordinaci jednotlivých částí díla.

3.2. Navržené řešení stavby musí vést k provedení kvalitní stavby a současně musí být provedení stavby navrženo úsporně, a to jak s ohledem na náklady na výstavbu, tak s ohledem na budoucí provozní náklady. Zhotovitel přednostně navrhne použití materiálů a technologií standardní kvality, které jsou běžně dostupné v místě stavby a jejich správa, údržba či oprava nebude vyžadovat nepřiměřené náklady či nebude vyžadovat pořízení speciální techniky či jiných prostředků.

3.3. DPS (zejména pak textové části) musí být v členění uvedeném ve vyhlášce č. 499/2006 Sb. v platném znění a musí obsahovat všechny části dle této vyhlášky. Pokud některé části uvedené vyhlášky nejsou pro stavbu relevantní, bude v DPS výslovně uvedeno, že tyto části nejsou s ohledem na charakter stavby relevantní.

3.4. DPS bude obsahovat úplné technické řešení. Za úplné technické řešení objednatel nepovažuje zejména:

- použití odkazů na návrh typového řešení či přímo převzetí typového řešení (dokumentace – detailů) výrobců stavebních materiálů, konstrukcí apod. bez konkrétního zapracování do DPS
- použití odkazů na dořešení DPS během provádění prací na stavbě, pokud objednatel nerozhodne jinak
- použití odkazů ve smyslu „určí investor“ nebo „bude stanoveno architektem/projektantem během provádění prací“ apod.
- použití odkazů na normy, vyhlášky, zákony apod. bez uvedení konkrétního druhu, čísla, roku vydání apod. či odkazů na již neplatné normy, vyhlášky, zákony apod.
- nezkoordinované či špatně zkoordinované jednotlivé části DPS
- návrh použití nevhodných materiálů a technologií

- neuvedení druhu a počtu požadovaných zkoušek (vč. jejich případného rozmístění na stavbě) provedených konstrukcí či použitých materiálů při realizaci či po dokončení stavby, včetně hodnot, kterých má být zkouškou dosaženo
 - neuvedení druhu a počtu požadovaných revizí potřebných k uvedení stavby do trvalého užívání
 - nedoložení řezů či detailů v netypických místech stavby
 - návrhy řešení bez provedení potřebných průzkumů, rozborů, zkoušek apod. pokud to úplnost návrhu vyžaduje a pokud objednatel nerozhodl jinak
 - absence řešení vazby stavby na okolí, a to při provádění prací i po jejich provedení
 - nedodržení rozsahu a obsahu DPS dle odstavce 2.2.
- Zhotovitel nebude uvádět v DPS názvy konkrétních výrobků a technologií, které mají být na stavbě použity, pokud objednatel nerozhodne jinak.

3.5. Soupis prací

- musí být zpracován v rozsahu a obsahu dle odstavce 2.3.
 - nesmí obsahovat položky s nulovou výměrou, pokud objednatel nestanoví jinak.
 - nesmí obsahovat položky typu „soubor“ a „komplet“, pokud objednatel nestanoví jinak.
- Zhotovitel nebude uvádět v soupisu prací názvy konkrétních výrobků a technologií, které mají být na stavbě použity, pokud objednatel nerozhodne jinak.

3.6. Rozpočet musí být zpracován v rozsahu a obsahu soupisu prací dle odstavce 2.4.

3.7. Zhotovitel je povinen jednotlivé dokumenty průběžně konzultovat s objednatelem a jím určenými osobami. Zhotovitel vyzve objednatele ke koordinačním schůzkám nad rozpracovanými dokumenty. Výzva bude provedena písemně, e-mailem či telefonicky minimálně 3 dny před konáním koordinační schůzky. Objednatel se zavazuje k účasti na koordinačních schůzkách a to v zastoupení osoby, která má rozhodovací pravomoc ve věci řešení zakázky. Podepsané zápisy z koordinačních schůzek budou součástí předaných dokumentů. Koordinační schůzka se může konat i z podnětu objednatele, přičemž povinnosti obou stran jsou stejné jako při koordinační schůzce konané z podnětu zhotovitele.

3.8. DPS bude dle potřeby projednána s koordinátorem BOZP a v případě potřeby upravena dle jeho požadavků. Koordinátora BOZP při přípravě stavby určí a jeho činnost hradí objednatel.

3.9. V případě, že pro řádné dokončení díla je potřebné provedení průzkumů, posouzení či zkoušek, které nejsou předmětem plnění této smlouvy, předá zhotovitel písemně požadavek na jejich zpracování objednateli, a to včetně termínu na jejich provedení. V případě, že jejich zpracování objednatel nezajistí do požadovaného termínu, je zhotovitel oprávněn toto uvést do dokumentů.

4. PŘEDÁNÍ A PŘEVZETÍ DÍLA

4.1. Dílo bude předáno na základě protokolu o předání a převzetí, který bude vystaven po jeho kontrole.

4.2. Protokol o předání a převzetí díla musí být podepsán následujícími osobami:

- za objednatele:

Ing. Davidem Pokorným, vedoucím oddělení správy nemovitého majetku

Janem Hrdinou, pracovníkem oddělení správy nemovitého majetku

- za zhotovitele:



Podpisy uvedených osob jsou nezbytné pro platnost protokolu.

Předávací protokol může být zároveň podepsán i dalšími osobami.

4.3. Zhotovitel předá objednateli dílo či jeho dokončené části předmětu smlouvy specifikované v článku 2 objednateli ke kontrole nejpozději do termínů dokončení, které jsou uvedeny v článku 5.

4.4. Objednatel provede kontrolu jednotlivých dokončených částí předmětu smlouvy ve výše uvedených lhůtách.

4.5. V případě, že objednatel neshledá na dokončeném předmětu smlouvy žádné vady či nedodělky, vystaví objednatel protokol o předání a převzetí díla.

4.6. Pokud bude dokončený předmět díla vykazovat drobné vady či nedodělky, vystaví objednatel protokol o předání a převzetí díla, který bude obsahovat soupis těchto vad a nedodělků s termínem pro jejich odstranění.

4.7. Pokud bude dokončený předmět díla vykazovat zásadní vady či nedodělky, zašle objednatel zhotoviteli oznámení o odmítnutí díla, ve kterém budou heslovitě vyjmenovány vady a nedodělky díla, případně zdůvodnění proč předané dílo objednatel odmítá převzít.

4.8. V případě, že objednatel shledá na dokončeném předmětu smlouvy vady či nedodělky dle ustanovení 4.7., je objednatel oprávněn poskytnout přiměřenou lhůtu k nápravě a uplatnit smluvní pokutu nebo odstoupit od smlouvy o dílo.

4.8. Objednatel není povinen uvádět přesný (detailní) popis jednotlivých vad či nedodělků díla.

4.9. Pro opakované předání díla (po odstranění vad a nedodělků) se výše uvedený postup uplatní obdobně.

4.10. Objednatel i zhotovitel souhlasí s případným přejímáním jednotlivých částí díla specifikovaných v článku 2. Pro převzetí části díla se výše uvedený postup uplatní obdobně.

4.11. Zhotovitel předá v místě plnění (viz článek 7) dokončené dílo či jeho část (všechna požadovaná paré) uvedenou v čl. 2, této smlouvy, které bylo objednatelem převzato protokolem o předání a převzetí díla, do 7 dnů od podpisu protokolu o předání a převzetí díla či jeho části, případně do 7 dnů po odstranění vad a nedodělků.

5. TERMÍN PLNĚNÍ ZAKÁZKY

5.1. DPS:

Zahájení prací: nejpozději do 5 dnů od nabytí účinnosti této smlouvy o dílo
Předání ke kontrole (dle odstavce 4.3): nejpozději do 6 týdnů od zahájení prací

5.2. soupis prací:

Zahájení prací: od protokolárního převzetí DPS objednatelem
Předání ke kontrole (dle odstavce 4.3): nejpozději do 3 týdnů od zahájení prací

5.3. rozpočet:

Zahájení prací: od protokolárního převzetí DPS objednatelem
Předání ke kontrole (dle odstavce 4.3): nejpozději do 3 týdnů od zahájení prací

6. CENA ZA DÍLO

6.1. Cena za zpracování DPS	114.000,00 Kč
6.2. Cena za zpracování soupisu prací	8.000,00 Kč
6.3. Cena za zpracování rozpočtu	6.000,00 Kč
6.4. Cena za dílo celkem bez DPH	128 000,00 Kč
6.5. DPH 21%	26 880,00 Kč
6.6. Cena za dílo celkem vč. DPH 21%	154 880,00 Kč

7. PLATEBNÍ PODMÍNKY, MÍSTO PLNĚNÍ

7.1. Objednatel se zavazuje převzít dokončený předmět smlouvy uvedený v čl. 2, této smlouvy, který bude bez jakýchkoliv vad a nedodělků.

7.2. Objednatel se zavazuje zaplatit za dokončený předmět smlouvy, který převezme, sjednanou cenu ve výši a za podmínek ve smlouvě stanovených.

7.3. Místem plnění předmětu smlouvy (místo předání díla) je Krajské ředitelství policie Libereckého kraje, U Opatrovny 2, Liberec, v případě, že se obě smluvní strany nedohodnou jinak.

7.4. Účetní doklad (fakturu) je zhotovitel oprávněn vystavit na základě oboustranně podepsaného protokolu o předání a převzetí díla, resp. oboustranně podepsaného protokolu o předání a převzetí části díla. Splatnost faktury bude 30 dnů od doručení na podatelnu objednatele.

7.5. Platby za realizaci předmětu smlouvy provádí objednatel formou bezhotovostního převodu na účet zhotovitele uvedený v čl. 1. této smlouvy. Peněžitý závazek objednatele se považuje za splněný v den, kdy je fakturovaná částka odepsána z účtu objednatele.

7.6. Objednatel neposkytne zálohu.

8. ODPOVĚDNOST ZA VADY, ZÁRUKA, REKLAMACE

8.1. Zhotovitel odpovídá za správnost, celistvost, úplnost a bezpečnost stavby provedené podle jím zpracovaného díla (projektové dokumentace) a proveditelnost stavby podle projektové dokumentace, jakož i za technickou a ekonomickou úroveň projektu technologického zařízení, včetně vlivů na životní prostředí.

Je povinen dbát právních předpisů a obecných požadavků na výstavbu vztahujících se ke konkrétnímu stavebnímu záměru.

8.2. V případě, že objednatel převezme dílo s vadami a nedodělky (dle článku 4., bod 4.6.) je zhotovitel povinen odstranit tyto vady a nedodělky na svůj náklad a to do termínu, který bude uveden v předávacím protokolu.

8.3. V případě, že se objeví vady dokončeného předmětu smlouvy (výkresové, popisové části nebo soupisu prací) v průběhu výběrového řízení na zhotovitele stavby, je zhotovitel povinen odstranit vady neprodleně na svůj náklad a to ve lhůtě do 3 dnů ode dne doručení písemného oznámení objednatele o vadách, pokud se strany nedohodnou jinak.

8.4. V případě, že se objeví vady dokončeného předmětu smlouvy (výkresové, popisové části nebo soupisu prací) v průběhu realizace stavby, je zhotovitel povinen odstranit vady neprodleně na svůj náklad a to ve lhůtě do 10 dnů ode dne doručení písemného oznámení objednatele o vadách, pokud se strany nedohodnou jinak.

8.5. Do doby vyřešení oprávněnosti reklamace díla (či jeho části) nese náklady na jeho opravu zhotovitel.

8.6. Zhotovitel prohlašuje, že má autorizaci v rozsahu odpovídajícímu předmětu této smlouvy. Není-li zhotovitel způsobilý některou část díla zpracovat sám, je povinen k jejímu zpracování přizvat osobu s oprávněním pro příslušný obor nebo specializaci, která odpovídá za jí zpracovaný návrh. Odpovědnost zhotovitele za dílo jako celku tím není dotčena.

8.7. Zhotovitel dále prohlašuje, že má sjednané platné pojištění odpovědnosti za škody způsobené případnou vadou díla ve výši minimálně 0,5 mil. Kč.

8.8. Objednatel se zavazuje, že případnou reklamaci díla uplatní u zhotovitele bezodkladně po zjištění vady, a to písemnou formou nebo elektronickou formou (např. datovou schránkou).

8.9. Záruční doba jednotlivých dokumentů je 36 měsíců a začíná plynout ode dne převzetí jednotlivých dokumentů objednatelem protokolem o předání a převzetí díla (dle čl. 4 této smlouvy).

8.10. Zhotovitel se zavazuje odstranit vady díla na své náklady a to v prvé řadě tak, aby objednateli nevznikly žádné vícenáklady při pořízení stavby.

9. USTANOVENÍ O SANKCÍCH A POKUTÁCH

9.1. Při nesplnění termínu předání ke kontrole je objednatel oprávněn uplatnit vůči zhotoviteli smluvní pokutu ve výši 0,1% z ceny díla za každý započatý den prodlení.

9.2. Při nesplnění termínů na odstranění vad a nedodělků uvedených v protokolu o předání a převzetí díla a při nesplnění termínů na odstranění vad dokončeného předmětu smlouvy uvedených ve článku 8, odstavci

8.3. a 8.4., je objednatel oprávněn uplatnit vůči zhotoviteli smluvní pokutu ve výši 0,1% z ceny díla za každý započatý den prodlení.

9.3. V případě, že objednatel odmítne převzít dílo dle článku 4.7., je objednatel oprávněn uplatnit vůči zhotoviteli smluvní pokutu ve výši 0,1% z ceny díla za každý započatý den prodlení. Penalizační lhůta začíná dnem, kdy objednatel doručí zhotoviteli písemnou formou nebo elektronickou formou (např. datovou schránkou) vyjádření se zdůvodněním, proč předané dílo odmítá převzít, a končí dnem podepsání protokolu o předání a převzetí díla (dle článku 4).

9.4. Zhotovitel není v prodlení, prokáže-li, že nesplnění termínu je způsobeno právní vadou podkladů předaných objednatelem nebo vyšší mocí.

9.5. Obě strany se dohodly, že při nesplnění termínovaných závazků úhrady faktur ze strany objednatele může zhotovitel uplatnit u objednatele nárok na uhrazení smluvní pokuty ve výši 0,1% z ceny fakturované částky za každý započatý den prodlení.

9.6. Splatnost smluvních pokut je 30 pracovních dnů od doručení faktury.

10. ZÁVĚREČNÁ USTANOVENÍ

10.1. Cenu za dílo je možno překročit pouze při změně rozsahu prací na základě požadavku a se souhlasem objednatele nebo poskytnou-li se v průběhu plnění díla okolnosti, které mají objektivní a prokazatelný vliv na zvýšení nákladů a které nebylo možno v době uzavření smlouvy předvídat (změna daňových předpisů apod.).

10.2. Předmět plnění bude objednatelem použit k účelům uvedeným v článku 2. Za uvedenými účely je objednatel oprávněn pořídit libovolné množství kopií díla v tištěné i elektronické podobě.

Zhotovitel poskytuje objednateli licenci k veškerým autorským právům pro použití díla v rozsahu uvedeném ve smlouvě o dílo. Licence je poskytována jako výhradní a na neomezenou dobu. Zhotovitel není oprávněn poskytnout licenci třetí osobě. Cenu za poskytnutí licence má zhotovitel zahrnutu do ceny díla.

Zhotovitel současně poskytuje objednateli licenci k veškerým autorským právům na realizované stavbě. Licence je poskytována jako výhradní a na neomezenou dobu. Zhotovitel není oprávněn poskytnout licenci třetí osobě. Cenu za poskytnutí licence má zhotovitel zahrnutu do ceny díla. Objednatel je oprávněn ke všem způsobům užití díla, ke kterým je určené. Zhotovitel bere na vědomí, že objednatel může užít realizovanou stavbu i k prezentaci Policie ČR a že za tím účelem může být dílo prezentovat široké veřejnosti. Objednatel je oprávněn stavbu prezentovat, publikovat a užívat jméno zhotovitele (autora), a to takovým způsobem, aby nedocházelo k narušení autorských práv a poškození dobrého jména autora. Zhotovitel je oprávněn vhodným způsobem prezentovat stavbu, a to tak, aby nedocházelo k poškození dobré pověsti Policie ČR. V případě sporu ohledně způsobu prezentování jedné nebo druhé ze smluvních stran, se smluvní strany zavazují, že spory budou řešit nejprve ústním jednáním.

10.3. Doručí-li objednatel zhotoviteli písemně nebo elektronickou formou (např. datovou schránkou) požadavek na zastavení prací na předmětu smlouvy, zhotovitel k datu doručení takového požadavku práce na předmětu smlouvy zastaví a objednatel na základě společného zápisu o stupni rozpracovanosti uhradí vzájemně odsouhlasenou část sjednané smluvní ceny.

10.4. V případě odstoupení od smlouvy o dílo ze strany objednatele na základě článku 4, odstavce 4.7. nemá zhotovitel nárok na úhradu ceny za dílo. Objednatel je povinen vrátit veškeré materiály i rozpracované zhotoviteli, umožňuje-li to povaha věci a nedohodnou-li se smluvní strany jinak.

10.5. Objednatel je oprávněn odstoupit od smlouvy, jestliže bylo se zhotovitelem zahájeno insolvenční řízení.

10.6. Obě strany se zavazují, že uznají právní platnost písemností a výkresů zasílaných prostřednictvím faxu nebo e-mailu, přitom jednotlivá plnění se zavazují předávat a přebírat osobně nebo poštou.

10.7. Veškeré změny této smlouvy je možné provést pouze formou číslovaných písemných dodatků.

10.8. Otázky, které výslovně neupravuje tato smlouva, se řídí platnými právními předpisy.

10.9. Tato smlouva nabývá platnosti dnem jejího podpisu oběma smluvními stranami a účinnosti dnem jejího uveřejnění v Registru smluv. Uveřejnění smlouvy v Registru smluv zajišťuje objednatel. Smluvní strany výslovně prohlašují, že pokud bude ze smlouvy plněno před jejím uveřejněním v registru smluv, pak nepovažují toto plnění za bezdůvodné obohacení.

10.10. Dílo až do doby zaplacení zůstává majetkem zhotovitele.

10.11. Tato smlouva je vyhotovena ve 2 stejnopisech, z nichž 1 obdrží objednatel a 1 zhotovitel, v případě elektronického podpisu obou stran je smlouva ve formě elektronického souboru.

11. OSOBY ZMOCNĚNÉ JEDNAT ZA SMLUVNÍ STRANY

11.1. Za objednatele:

ve věcech smluvních : Ing. David Pokorný, vedoucí oddělení správy nemovitého majetku

ve věcech technických : Jan Hrdina, pracovník oddělení správy nemovitého majetku

11.2. Za zhotovitele:

ve věcech smluvních

ve věcech technických



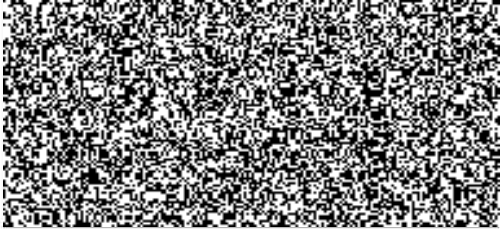
11.3. Osoba zhotovitele zodpovědná za koordinaci díla:

11.4. Obě smluvní strany jsou oprávněny v případě nutnosti rozšířit nebo změnit počet oprávněných osob formou písemného sdělení druhé smluvní straně.

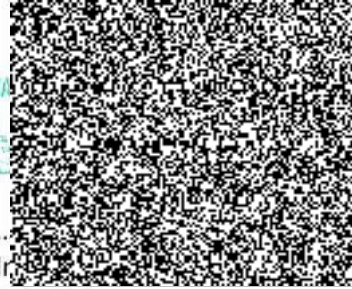
Smluvní strany potvrzují, že si přečetly a porozuměly podmínkám obsaženým v této smlouvě. Na důkaz jejich pravdivé a vážné vůle přijmout podmínky vyplývající pro ně z této smlouvy k ní připojují své vlastnoruční podpisy. Smluvní strany tímto potvrzují převzetí příslušných vyhotovení této smlouvy.

Za objednatele
v Liberci, dne 18-06-2021

Za zhotovitele
v Martinově, dne 15.6.2021



...ho majetku



...
I...
jednatel