

Čj poskytovatele .: NPÚ-440/69306/2018

Evidenční číslo: NPÚ-440/0812/2018

Č.j. uživatele: *K.R.P.L. - 892.56.3 / č.j. 2018-1800 Sm - 5*

**Národní památkový ústav, státní příspěvková organizace**

IČ: 75032333, DIČ: CZ75032333

se sídlem: Valdštejnské náměstí 162/3

118 01 Praha — Malá Strana

za který jedná Územní památková správa na Sychrově

se sídlem: Zámek Sychrov 3, 463 44 Sychrov

zastoupená: ředitelem PhDr. Milošem Kadlecem

bankovní spojení: Česká národní banka, č. ú.: 400004-60039011/0710

(dále jako „poskytovatel“) na straně jedné

a

**Česká republika – Krajské ředitelství policie Libereckého kraje**

IČ: 72050501, DIČ: CZ72050501

se sídlem: nám. Dr. E. Beneše 584/24, 460 32 Liberec I

zastoupená: plk. Ing. Vladimírem Libnarem, náměstkem ředitele pro ekonomiku

(dále jako „uživatel“) na straně druhé

uzavírají podle § 1746 odst. 2 zákona č. 89/2012 Sb., občanský zákoník, v platném znění (dále jen „občanský zákoník“), § 55 odst. 3 zákona č. 219/2000 Sb., o majetku ČR a jejím vystupování v právních vztazích (dále jen „zákon o majetku státu“) a podle § 14 odst. 5 vyhlášky Ministerstva financí č. 62/2001 Sb., o hospodaření organizačních složek státu a státních organizací s majetkem státu

**smlouvu o poskytnutí prostoru**

**I. Předmět a účel smlouvy**

1. Poskytovatel prohlašuje, že je oprávněný hospodařit v souladu se zákonem o majetku státu se státním majetkem, a to se Zříčeninou hradu Bezděz (dále jen „hrad Bezděz“). Hrad Bezděz je kulturní památkou, zapsanou v seznamu nemovitých národních kulturních památek, pod rejstříkovým číslem 11771/5-2851 a je zároveň Národní kulturní památkou dle usnesení vlády ČSSR 70/78 ústředního věstníku a nařízení vlády ČR č. 147/99 Sb.
2. Hrad Bezděz je evidován jako budova bez čp/če stojící na st. p. č. 1/1 v katastru nemovitostí, vedeném pro obec a katastrální území Bezděz, na listu vlastnictví č. 245 u Katastrálního úřadu pro Liberecký kraj, Katastrální pracoviště Česká Lípa.
3. Poskytovatel prohlašuje, že touto smlouvou přenechává do užívání část sousední nemovitosti – strojovny lanovky v horním zázemí hradu Bezděz, stojící na parcele p. č. 1271 s přístupem přes p. č. 1272 (dále jen „nemovitost“, „předmět užívání“ či „užívané prostory“).
4. Ve vymezené části nemovitosti bude umístěno zařízení uživatele pro provoz anténního systému a zařízení radiového provozu Krajského ředitelství policie Libereckého kraje (dále

jen „Zařízení“). Zařízení zajišťuje obousměrný rádiový přenos dat z koncových objektů a současně plošné pokrytí území signálem pro potřeby PČR. Realizovaný projekt umístění respektuje platné technické normy, právní předpisy i oprávněné zájmy, potřeby a požadavky uživatele nemovitosti.

Předmět užívání je poskytován k provozování tohoto Zařízení. Anténní systém Zařízení se bude nacházet vně nemovitosti (budovy) na stožáru umístěném na zadní stěně domku lanovky. Zařízení bude označeno nápisem „KŘP-L“. Technologie radiového spojení se bude nacházet uvnitř domku lanovky.

5. Podrobný popis Zařízení je součástí této smlouvy jako její příloha č. 1.

6. Uživatel bere na vědomí, že areál hradu Bezděz je národní kulturní památkou a všechny stavební úpravy musí být v souladu s příslušnými ustanoveními zák. č. 20/1987 Sb., o státní památkové péči, v platném znění. Veškeré případné úpravy předmětu užívání, které si vyžádají jeho přizpůsobení smluvenému účelu, musí být předem projednány oběma stranami, zachyceny v projektu, schváleny poskytovatelem a případně i Krajským úřadem Libereckého kraje (§ 14 odst. 1 z. č. 20/1987 Sb.)

7. Uživatel v návaznosti na výše uvedené prohlašuje, že Zařízení je plně v souladu s Rozhodnutím Krajského úřadu Libereckého kraje č.j. KULK 58559/2018 z 26. června 2018 (příloha č. 2) a dalšími platnými právními předpisy, včetně platných technických norem, zdravotních a hygienických předpisů. Zařízení instalované v předmětu užívání pracuje v automatickém režimu bez obsluhy.

8. Poskytovatel prohlašuje, že na předmětu užívání nejsou ke dni podpisu této smlouvy žádné faktické ani právní vady, které by byly překážkou smluvních vztahů. Předmět užívání je v době podpisu této smlouvy způsobilý ke sjednanému účelu a žádná osoba vůči němu neuplatňuje práva, která by byla neslučitelná s právy uživatele dle této smlouvy.

9. Uživatel souhlasí a bere na vědomí, že v blízkosti jeho Zařízení jsou umístěna podobná Zařízení dalších uživatelů.

10. Užívání nemovitosti je sjednáno jako bezúplatné. Uživatel je povinen hradit paušální poplatek za spotřebu elektrické energie ve výši 400,- Kč/rok. V souladu se zákonem č. 235/2004 Sb., o dani z přidané hodnoty, bude poskytovatel uživateli k provozním nákladům účtovat DPH v zákonem stanovené výši. Paušální poplatek je splatný jedenkrát ročně na základě faktury vystavené poskytovatelem, a to vždy k 15. květnu každého kalendářního roku, se splatností 21 dní od data vystavení.

## **II. Práva a povinnosti uživatele**

1. Uživatel je oprávněn užívat předmět užívání řádně a dbát o jeho dobrý stav a zabránit jeho poškození. Pokud přesto dojde zaviněním uživatele ke škodám na majetku poskytovatele, je povinen tyto škody nahradit, a to především uvedením do původního stavu, nedohodnou-li se smluvní strany jinak.

2. V užívaných prostorách je uživatel povinen plnit povinnosti vyplývající ze zákona č. 133/1985 Sb., o požární ochraně a jeho prováděcí vyhlášky a povinnosti vyplývající z platných předpisů o bezpečnosti a ochraně zdraví. Uživatel je odpovědný za škody, které

vzniknou jeho provozní činností. Zařízení je majetkem uživatele a ten na vlastní náklady zajišťuje jeho revize, údržbu, opravy a příp. pojištění.

3. Uživatel je povinen upozornit poskytovatele na všechna zjištěná nebezpečí a závady, které mohou vést ke vzniku škod. Stejnou povinnost má i poskytovatel vůči uživateli. Nesplní-li jedna ze smluvních stran tuto povinnost, odpovídá druhé smluvní straně za vzniklou škodu.

4. Uživatel není oprávněn předávat svá práva a povinnosti dle této smlouvy třetím osobám.

5. Uživatel není oprávněn dát předmět užívání do užívání třetímu subjektu.

6. Uživatel si je vědom toho, že pojištění věcí vnesených do užívaných prostor je jeho záležitostí, stejně tak i pojištění v souvislosti s jeho činností.

7. Uživatel bere na vědomí, že hrad Bezděz je národní kulturní památkou, která podléhá nejvyšším nárokům památkové péče a zavazuje se, že bude vždy dbát jejího kulturního významu a dodržovat ustanovení zákona č. 20/1987 sb., o státní památkové péči, ve znění pozdějších předpisů.

8. Uživatel do 7 dnů od skončení užívání protokolárně předá poskytovateli užívanou část nemovitosti ve stavu, v jakém ji převzal s přihlédnutím k běžnému opotřebení i s případnými schválenými stavebními úpravami, které uživatel provedl.

### **III. Práva a povinnosti poskytovatele**

1. Poskytovatel je povinen předat předmět užívání uživateli ve stavu způsobilém k jeho zamýšlenému užívání.

2. Poskytovatel je oprávněn provádět kontrolu předmětu užívání za účasti odpovědného zástupce uživatele, což mu uživatel na požádání umožní. Poskytovatel uvědomí uživatele o zamýšlené kontrole alespoň pět pracovních dnů před jejím konáním písemnou formou. Odpovědný zástupce uživatele – por. Bc. Milan Šulc, odbor technické kontroly, tel. 974 461 371.

3. Poskytovatel umožní přístup do užívaných prostor určeným zaměstnancům uživatele podle provozních potřeb. V době, kdy je hrad otevřen návštěvníkům, kdykoliv; mimo tuto dobu po dohodě se správou hradu. O zamýšlené návštěvě uvědomí uživatel vždy nejméně 24 hodin předem telefonicky nebo elektronickou poštou vedoucího správy hradu Bezděz.

Uživatel bere na vědomí, že vzhledem k elektronické ochraně objektu není ani v mimořádné situaci možný přístup do strojovny lanovky (k technologii radiového spojení) bez přítomnosti zaměstnance správy hradu. Seznam osob uživatele oprávněných ke vstupu tvoří přílohu č. 3.

4. Poskytovatel je povinen udržovat předmět užívání ve stavu způsobilém ke smluvenému užívání a zabezpečovat řádné plnění činností, jejichž výkon je s užíváním předmětu užívání spojen.

5. Poskytovatel se zavazuje, že neumožní žádnému třetímu subjektu instalaci či provoz takového zařízení, které by mohlo ohrozit funkci a provoz zařízení uživatele, a to bez jeho předchozího písemného souhlasu.

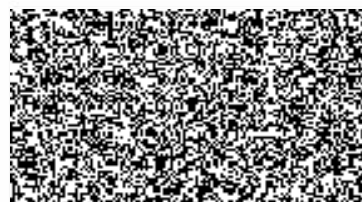
6. Poskytovatel nesmí uživateli bránit v provozu jeho Zařízení. Veškeré úpravy, které by mohly omezit činnost uživatele, musí být uživateli poskytovatelem oznámeny bez zbytečného odkladu, nikoliv však později než 60 dní před zahájením příslušných stavebních prací, pokud nepůjde o havarijní situaci.

#### IV. Ostatní ujednání, přijetí, podmínky platnosti

1. Tato smlouva je uzavřena s účinností od 1.10.2018 do 30.9.2021. Platnost nastává dnem jejího podpisu poslední smluvní stranou.
2. Uživatel a poskytovatel jsou oprávněni smlouvu vypovědět bez uvedení důvodu, s výpovědní dobou 6 měsíců, která začíná běžet první den měsíce následujícího po dni doručení výpovědi druhé smluvní straně.
3. Práva a povinnosti vyplývající z této smlouvy v plném rozsahu přecházejí na případné právní nástupce obou původních smluvních stran.
4. Smlouva se řídí českým právním řádem.
5. Tuto smlouvu lze měnit jen písemnými dodatky, podepsanými odpovědnými zástupci obou smluvních stran.
6. Tato smlouva je vyhotovena ve čtyřech stejnopisech, z nichž obě strany obdrží po dvou exemplářích
7. Smluvní strany prohlašují, že si tuto smlouvu přečetly, že byla uzavřena po vzájemném jednání podle jejich pravé vůle, nikoliv v tísní za nápadně nevýhodných podmínek a na důkaz souhlasu připojují své podpisy.

Na Sychrově dne 3.9.2018

V Liberci dne 07-09-2018



POLICIE ČESKÉ REPUBLIKY  
KRAJSKÉ ŘEDITELSTVÍ POLICIE  
LIBERECKÉHO KRAJE  
460 32 LIBEREC, NÁM. DR. E. BENEŠE

#### Přílohy:

Příloha č. 1 – Popis instalovaného Zařízení

Příloha č. 2 – Rozhodnutí Kr. úřadu Libereckého kraje č.j. KULK 58559/2018 z 26. 6. 2018

Příloha č. 3 – Seznam osob oprávněných k přístupu do Zařízení





Pomáhat a chránit


POLICIE ČESKÉ REPUBLIKY

KRAJSKÉ ŘEDITELSTVÍ POLICIE LIBERECKÉHO KRAJE  
Odbor technické ochrany



## Žádost o povolení výstavby retranslátoru kóta Bezděz (okres Česká Lípa)

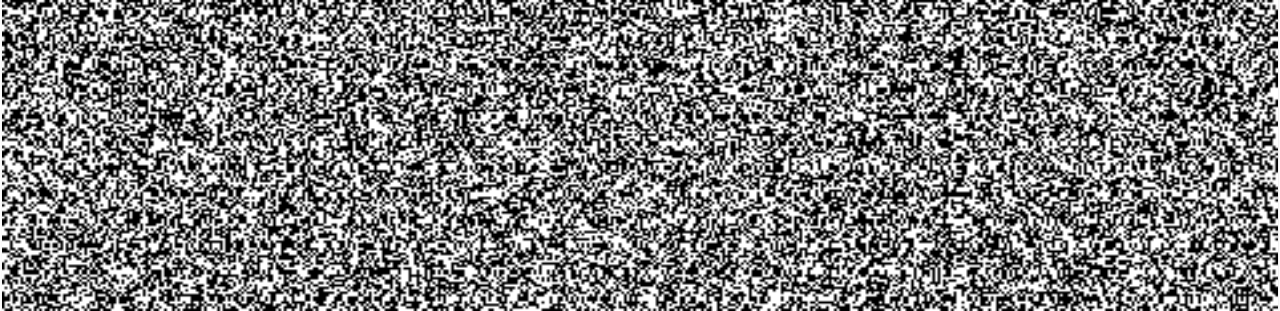
Kontakt:

Por. Bc. Milan Šulc tel. 974 474 371, 

Mjr. Ing. Radomír Lejsek tel. 974 474 370, 

## ZÁKLADNÍ INFORMACE

### 1. Účel rádiové sítě (dále jen RDS)



### 3. Návaznost na veřejnou telekomunikační síť

3.1. Rádiová datová síť není přímo ani nepřímo napojena na veřejnou telekomunikační síť.

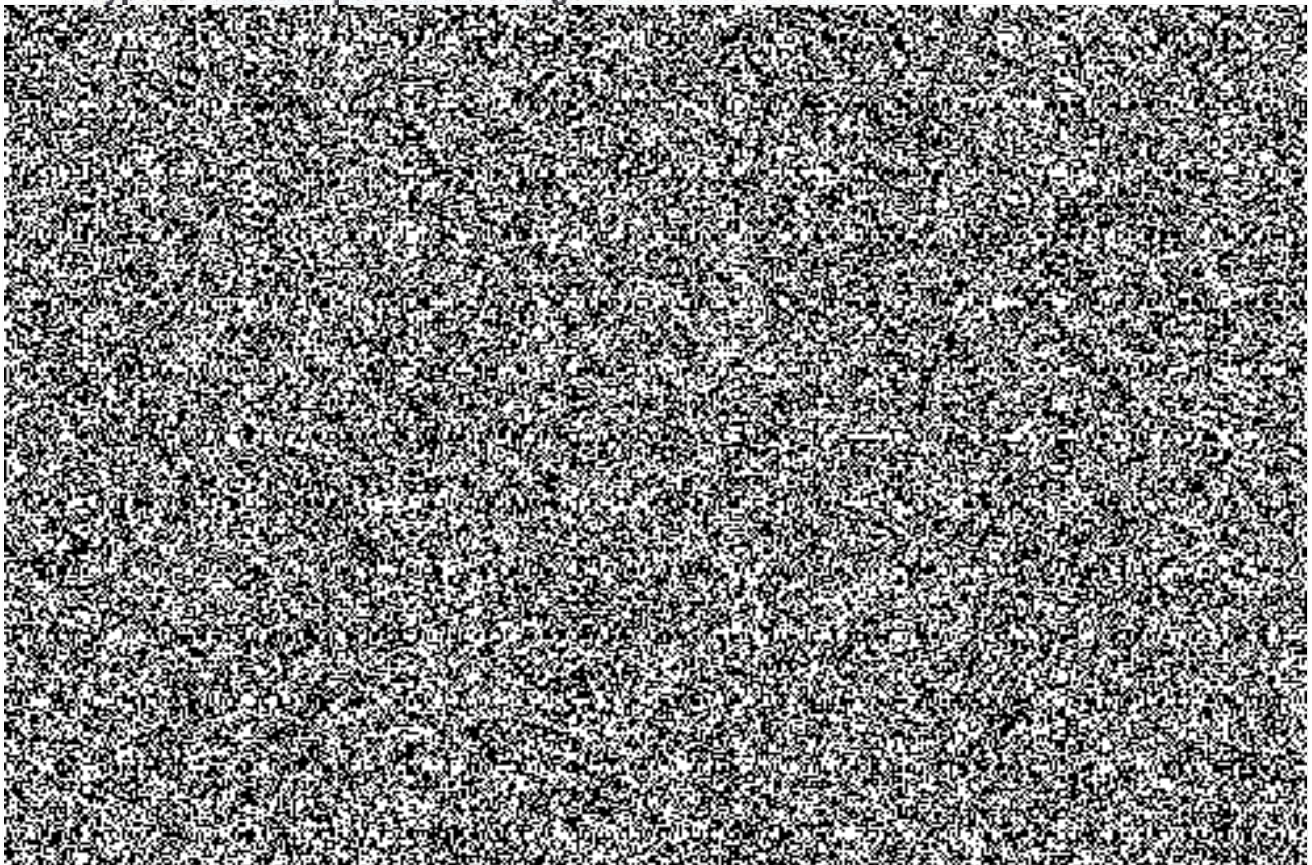
### 4. Mapka s vyznačenou polohou rádiového bodu a provozním okolím





## TECHNOLOGICKÁ ČÁST

### 1. Typové označení použité homologované radiostanice



## 5. Připojení zařízení na rozvodnou síť

- 5.1. Napěťová soustava: 1 NPE ~ 50 Hz, 230V / TN-S.
- 5.2. Zařízení bude umístěno ve skříňovém rozváděči ve zděné buňce vysílač-místnost PČR a napájeno 230V z rozvaděče.
- 5.3. Pro vyrovnání potenciálů a pro zabezpečení dokonalé funkce anténní bleskojistky bude zařízení spojeno se stávajícím zařízením technologie nebo s okolními vodivými předměty vodičem CY (CYA) 4 mm<sup>2</sup> žlutozelené barvy.
- 5.4. Ochrana před nebezpečným dotykem neživých částí je provedena dle ČSN 33 2000-4-41 ed.2 automatickým odpojením od zdroje a doplňujícím pospojováním.
- 5.5. Ochranný vodič a společná uzemňovací soustava musí vyhovovat požadavkům ČSN 33 2000-4-41 ed.2 a ČSN 33 2000-5-54 ed.2,
- 5.6. Spotřeba elektrické energie
  - Průměrný proudový odběr při napájení 230 V je 0,045 A.
  - Vypočtený průměrný příkon vycházející z naměřených hodnot je 10,3 W.
  - Předpokládána roční spotřeba zařízení při nepřetržitém provozu je 90 kWh.

## 6. Ochrana před účinky blesku

- 6.1. Ochrana zařízení před bleskem a přepětím bude provedena dle ČSN EN 62305.
- 6.2. Tam, kde je to možné, bude anténa umístěna do ochranné zóny LPZ 0<sub>B</sub> s použitím např. místního nebo strojeného jímacího zařízení pro ochranu před přímými údery blesku.
- 6.3. Při dodržení podmínek na zajištění elektrické izolace (vzdálenost „s“ od hromosvodu) dle čl. 6.3 ČSN EN 62305 se nebudou nosné konstrukce, anténa a stínění koaxiálního kabelu uzemňovat na vnější jímací soustavu.
- 6.4. Nelze-li zajistit podmínky elektrické izolace (vzdálenost „s“ od hromosvodu) dle čl. 6.3 ČSN EN 62305 není zajištěno vodivé spojení, budou nosné konstrukce na úrovni střechy spojeny vodičem FeZn o průměru 8 mm, nebo lanem o průřezu 50 mm<sup>2</sup> s vnější jímací soustavou a stínění koaxiálního kabelu před vstupem do budovy pomocí zemnicí sady vodičem CYA 6 mm<sup>2</sup> k hlavní sběrnici pospojování. Není-li zřízena (u starších objektů), tak k vnější jímací soustavě.
- 6.5. V případě, že na objektu není zřízena vnější LPS, budou bleskové proudy z nosných konstrukcí svedeny vodičem FeZn o průměru 8 mm nebo lanem o průřezu 50 mm<sup>2</sup> na společnou uzemňovací soustavu nebo na samostatný zemnič, se zemním odporem do max. 10 Ω.
- 6.6. Koaxiální kabel, pokud bude veden v souběhu s kabely nn, bude veden ve vzdálenosti min. 20cm od těchto kabelů nn.

6.7.



6.8.

## 7. Zajištění požární ochrany a bezpečnosti

- 7.1. Anténa bude vůči ostatním anténám na stožáru umístěna dle pravidel o vzájemné izolaci mezi anténami. Bude umístěna ke konstrukci stožáru (první podlaží) na zábradlí a na výložníku.
- 7.2. Zařízení rádiové sítě nevyžadují z hlediska požární ochrany žádná zvláštní opatření. Ochranu tohoto zařízení je třeba zahrnout do celkového požárně-bezpečnostního systému. V případě požáru se tato zařízení hasí jako zařízení, která jsou napájena ze společného rozvodu.



- 7.3. Montáž anténního systému a svodu bude probíhat s použitím prostředků osobního jištění. **Práce ve výškách musí být přerušeny za nepříznivých klimatických podmínek, zejména při bouři, silném dešti, sněžení, tvoření námrazy, větru o rychlosti nad 8 m/s, dohlednosti menší než 30 m, nebo teplotě nižší než -10° C.**
- 7.4. Vlastnosti použitých komponentů a materiálů zamezují vzniku a šíření požáru.
- 7.5. Zařízení odpovídá předpisům pro bezpečnost při práci a jeho konstrukce zabraňuje rozptylu elektromagnetického pole a expozici obsluhujících osob. Všechna pracoviště vybavená tímto zařízením jsou nezávadná z hlediska ozáření.
- 7.6. Veškeré práce spojené s montáží elektrických zařízení budou prováděny ve smyslu ČSN 34 3100 a norem navazujících.
- 7.7. Pro bezpečnou montáž a provoz je nutno respektovat následující předpisy a vyhlášky, zejména vyhlášku č. 324/1990 Sb. O bezpečnosti práce při výstavbě, vyhlášku č. 48/1982 Sb. Základní požadavky k zajištění bezpečnosti práce technických zařízení, zákon č. 65/1965 Sb. ve znění zákona č. 167/1991 Sb., §§ 132-135, vyhlášku č. 137/1998 Sb., o obecných technických požadavcích na výstavbu, nařízení vlády č. 101/2005 Sb., o podrobnějších požadavcích na pracoviště a pracovní prostředí a nařízení vlády č. 362/2005 Sb., o bližších požadavcích na bezpečnost a ochranu zdraví při práci na pracovištích s nebezpečím pádu z výšky nebo do hloubky.

## **8. Upozornění na související zákony a vyhlášky o telekomunikacích**

- 8.1. Na zařízení rádiových datových sítí (na jejich zřízení a provozování) se vztahují zákony a předpisy, které budou při instalaci dodrženy.
- 8.2. Základním předpisem je zákon č. 127/2005 Sb. o elektronických komunikacích a o změně souvisejících zákonů (zákon o elektronických komunikacích). Tento zákon upravuje na základě práva Evropských společenství podmínky podnikání a výkon státní správy, včetně regulace trhu, v oblasti elektronických komunikací.
- 8.3. Rádiová nebo telekomunikační zařízení nesmí být uváděna do provozu ani provozována, pokud nesplňují technické požadavky, pokud jsou tyto požadavky stanoveny zvláštními právními předpisy, tj. zákonem č. 22/1997 Sb., o technických požadavcích a o změně a doplnění některých zákonů, ve znění zákona č. 71/2000 Sb. a nařízením vlády č. 426/2000 Sb., kterým se stanoví technické požadavky na rádiová a na telekomunikační koncová zařízení, ve znění pozdějších předpisů.
- 8.4. Roční poplatky za využívání rádiových kmitočtů stanoví Nařízení vlády č. 154/2005 Sb.
- 8.5. K obsluze rádiových povelových a telemetrických stanic se nevyžaduje odborná způsobilost dle zákona č. 127/2005 Sb. Obsluhující osoba však musí mít potřebné znalosti a schopnosti.

## **STAVEBNÍ ČÁST**

### **1. Obecné požadavky na upevnění stožáru, uzemnění**

- 1.1. Výložník pro anténu PČR bude umístěn na stávajícím stožáru. Bude přizemněn na konstrukci stožáru a styčné plochy zemnění budou ošetřeny proti korozi.
- 1.2. V případě potřeby vlastního samostatného anténního stožáru bude tento umístěn s ohledem na možnost vstupu koaxiálního kabelu do objektu a jeho minimální délku a možnost přizemnění stožáru na hromosvodnou soustavu.
- 1.3. Koaxiální kabel bude veden po kabelovém roštu stožáru do rozvaděče . Proti zatékání vody bude na kabelu vytvořena odkapávací smyčka. Pro pevnou instalaci koaxiálního kabelu H1000 je minimální poloměr ohybu 100 mm.

- 1.4. Na zvláště vysokých stožárech a tam, kde to vyžaduje použitá technologie, bude koaxiální kabel před vstupem do budovy uzemněn pomocí zemnicí sady na společnou uzemňovací sběrnici.

## **2. Dodávka materiálu, montážních a oživovacích prací**

- 2.1. Materiál na stavbu rádiové datové sítě a montáž na místě a oživení rádiového spojení zajišťuje firma Trade FIDES, a.s.
- 2.2. Zhotovitel zajistí na nově instalovaných zařízeních výchozí revizi elektrického zařízení podle ČSN 33 2000-6-61.

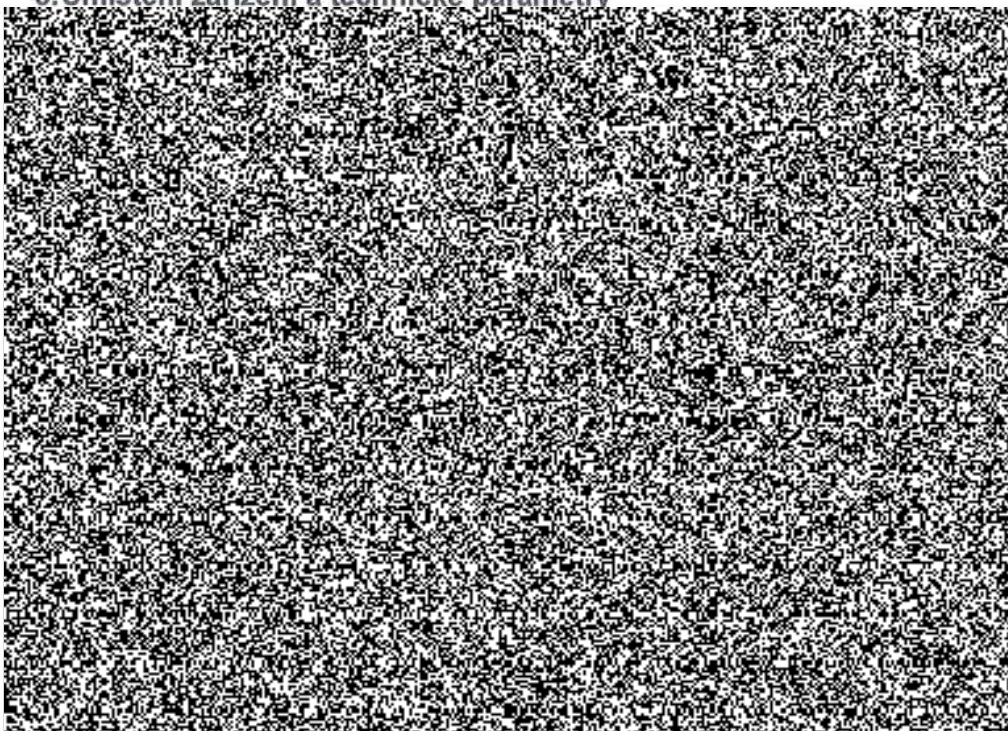
## **3. Vliv na životní prostředí**

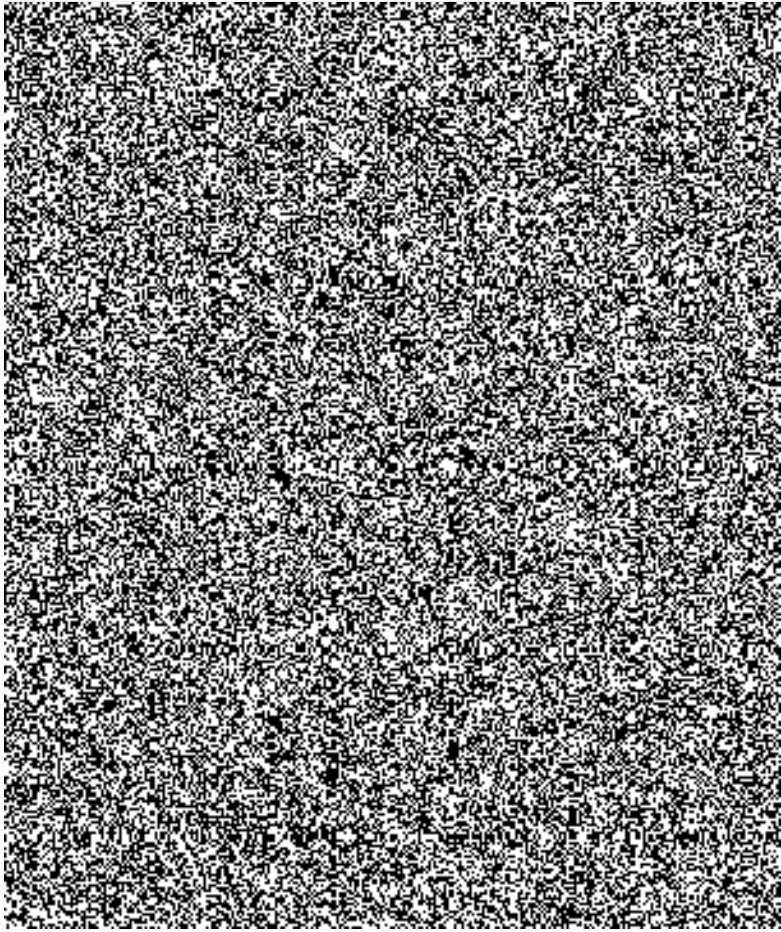
- 3.1. Rádiová datová síť nemá negativní vliv na životní prostředí ani při realizaci stavby, ani při vlastním provozu.

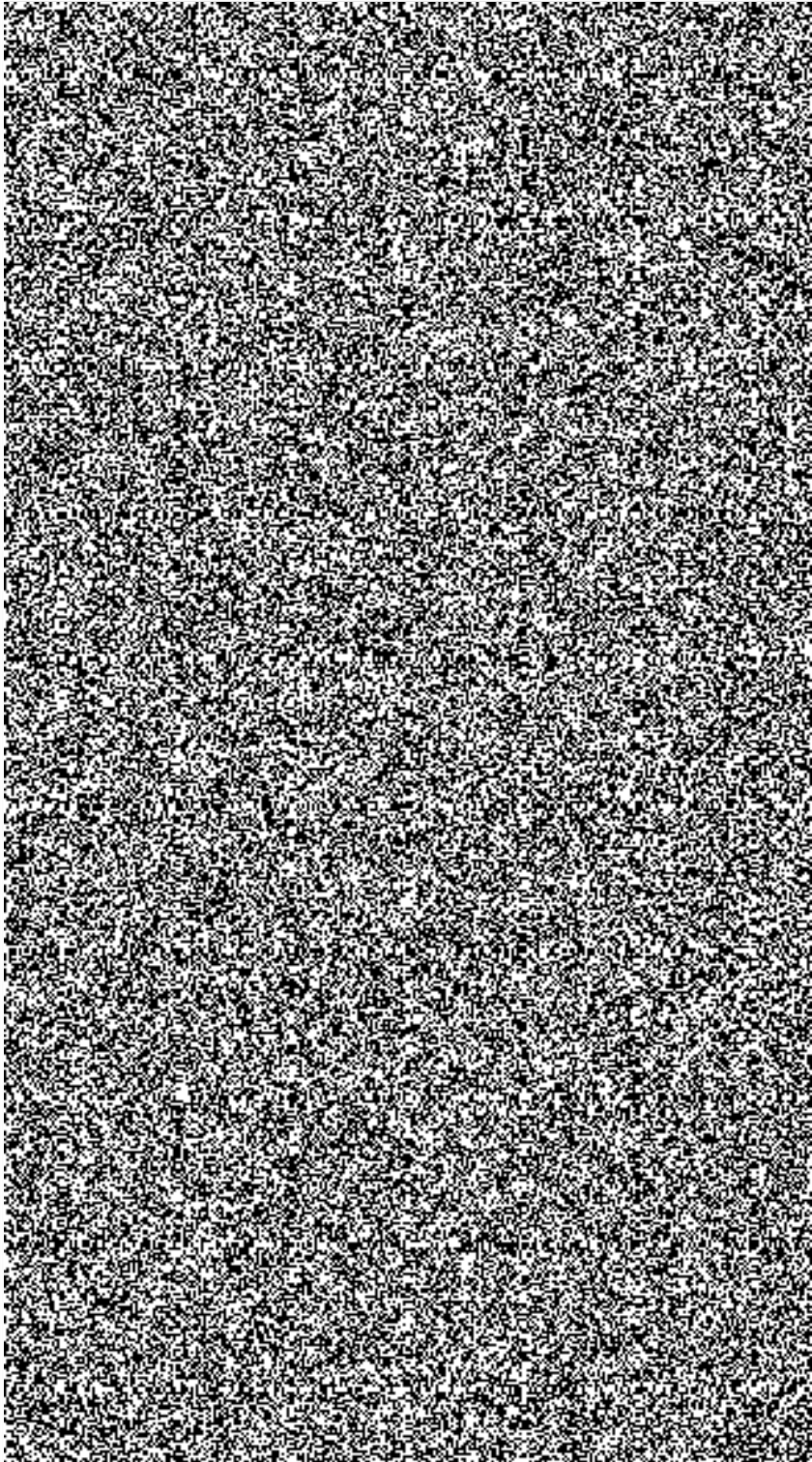
## **4. Údržba rádiového zařízení**

- 4.1. Zařízení nevyžaduje žádnou zvláštní údržbu.
- 4.2. Pravidelné revize el. zařízení je nutné provádět ve lhůtách dle ČSN 33 1500.

## **5. Umístění zařízení a technické parametry**



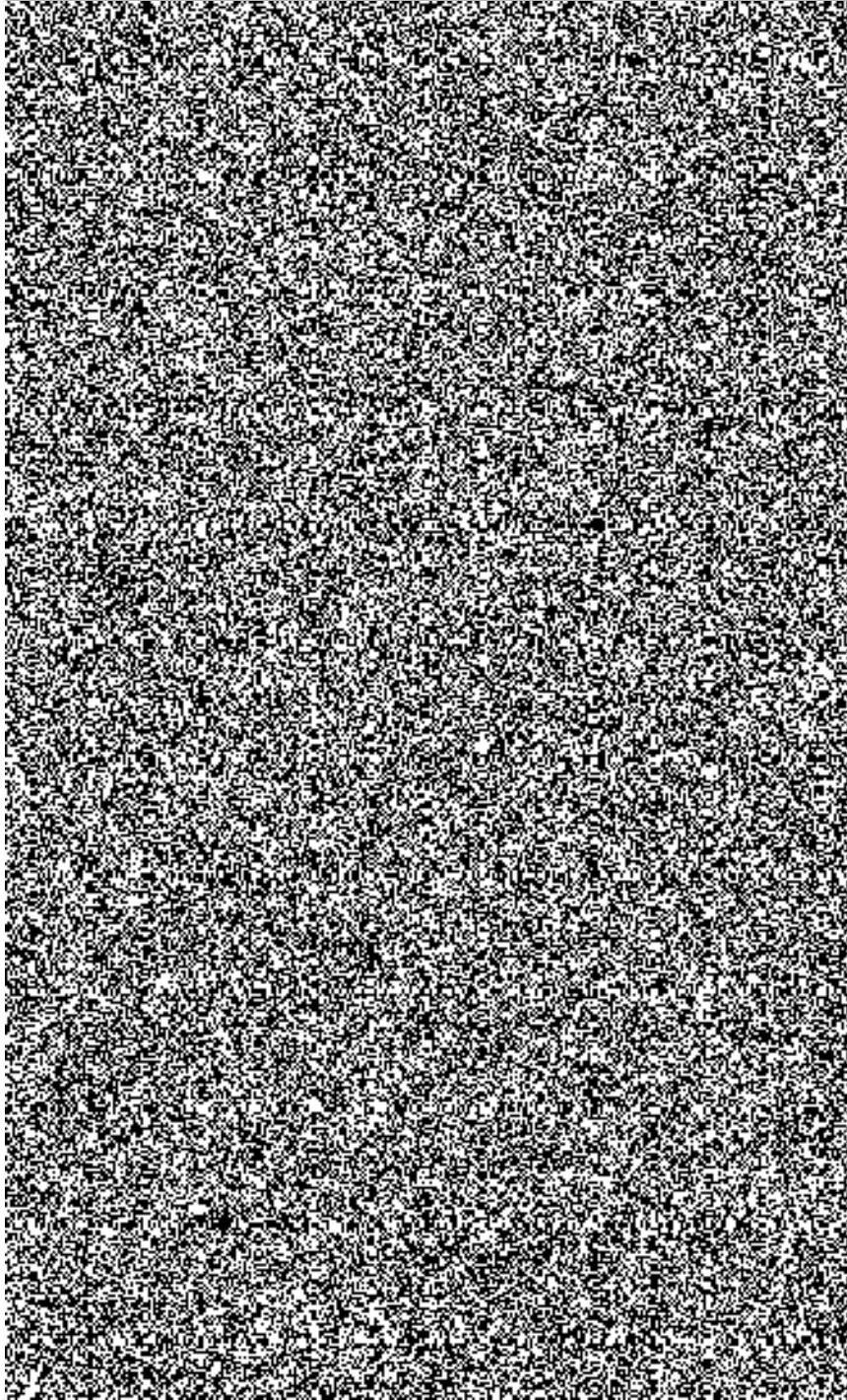




## PŘÍLOHY

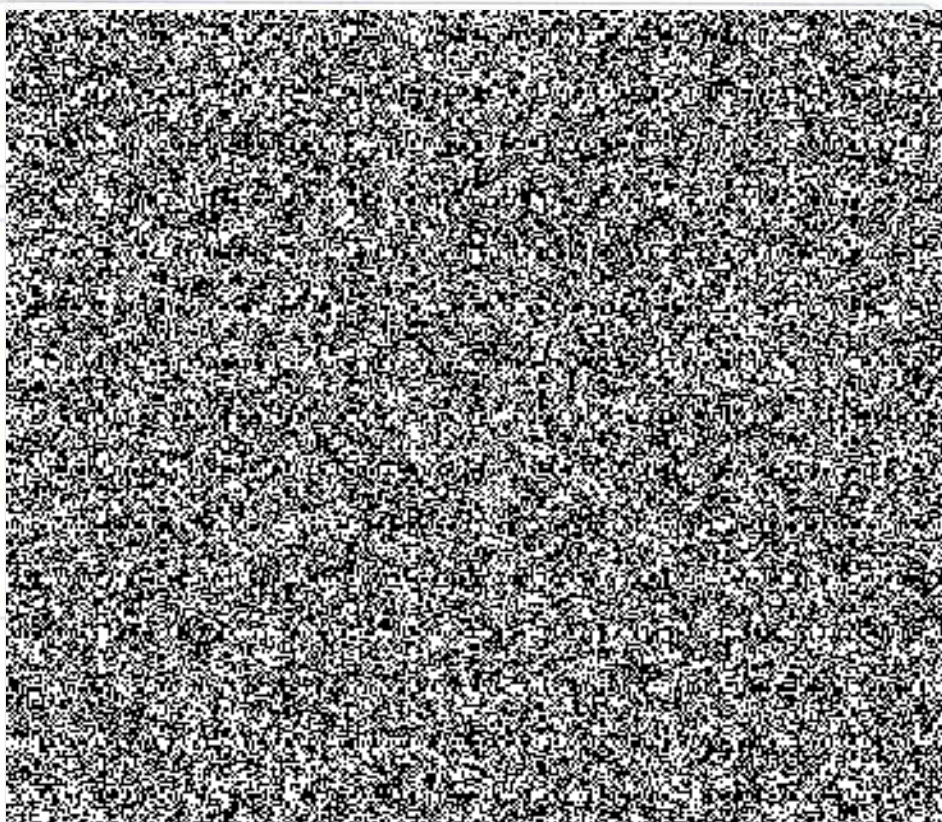
1. Homologační certifikáty, prohlášení o shodě -







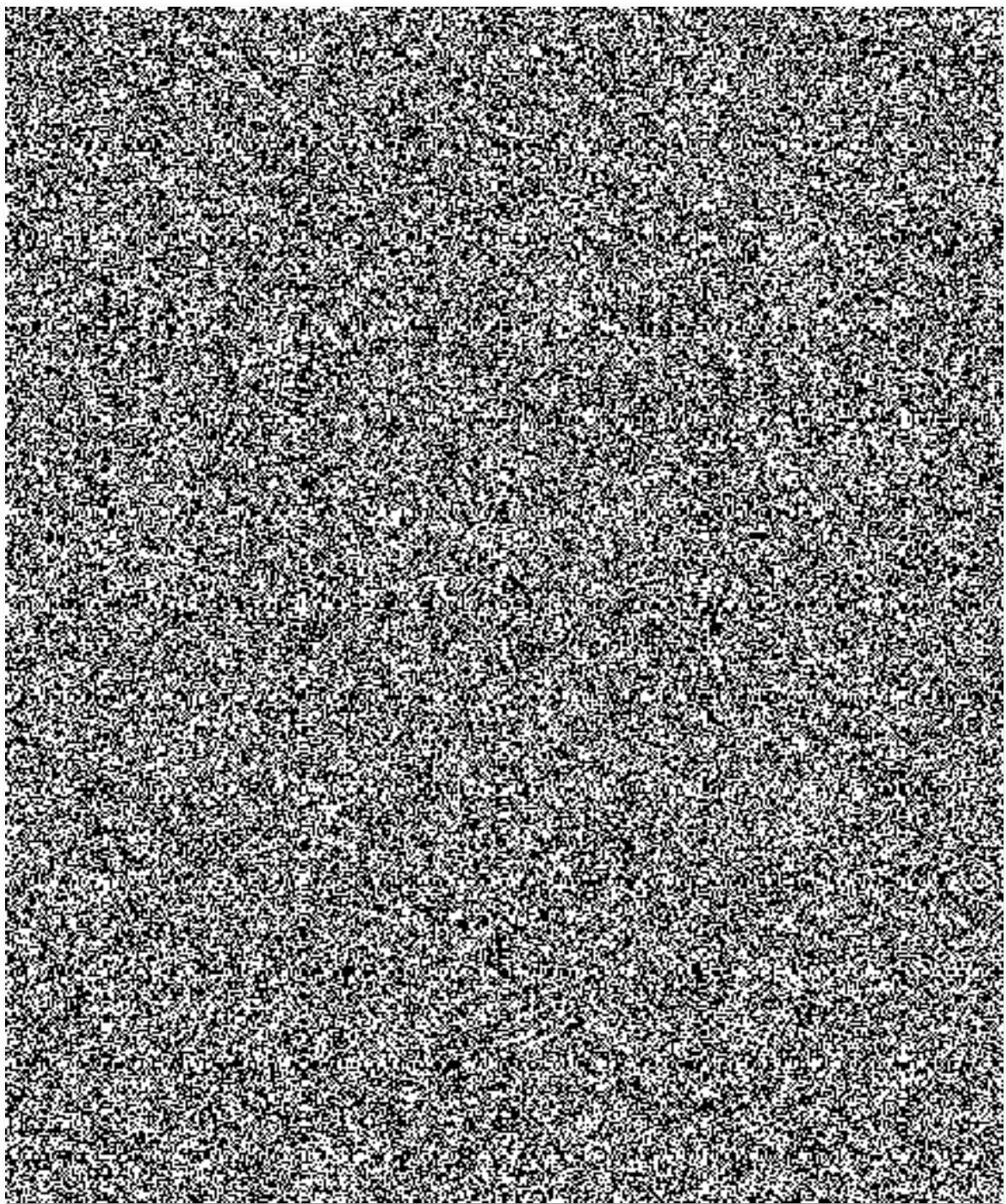
## EU PROHLÁŠENÍ O SHODĚ



RACOM s.r.o. | Mirova 1283 | 592 31 Nove Mesto na Morave | Czech Republic  
Tel.: +420 565 659 511 | Fax: +420 565 659 512 | E-mail: racom@racom.eu

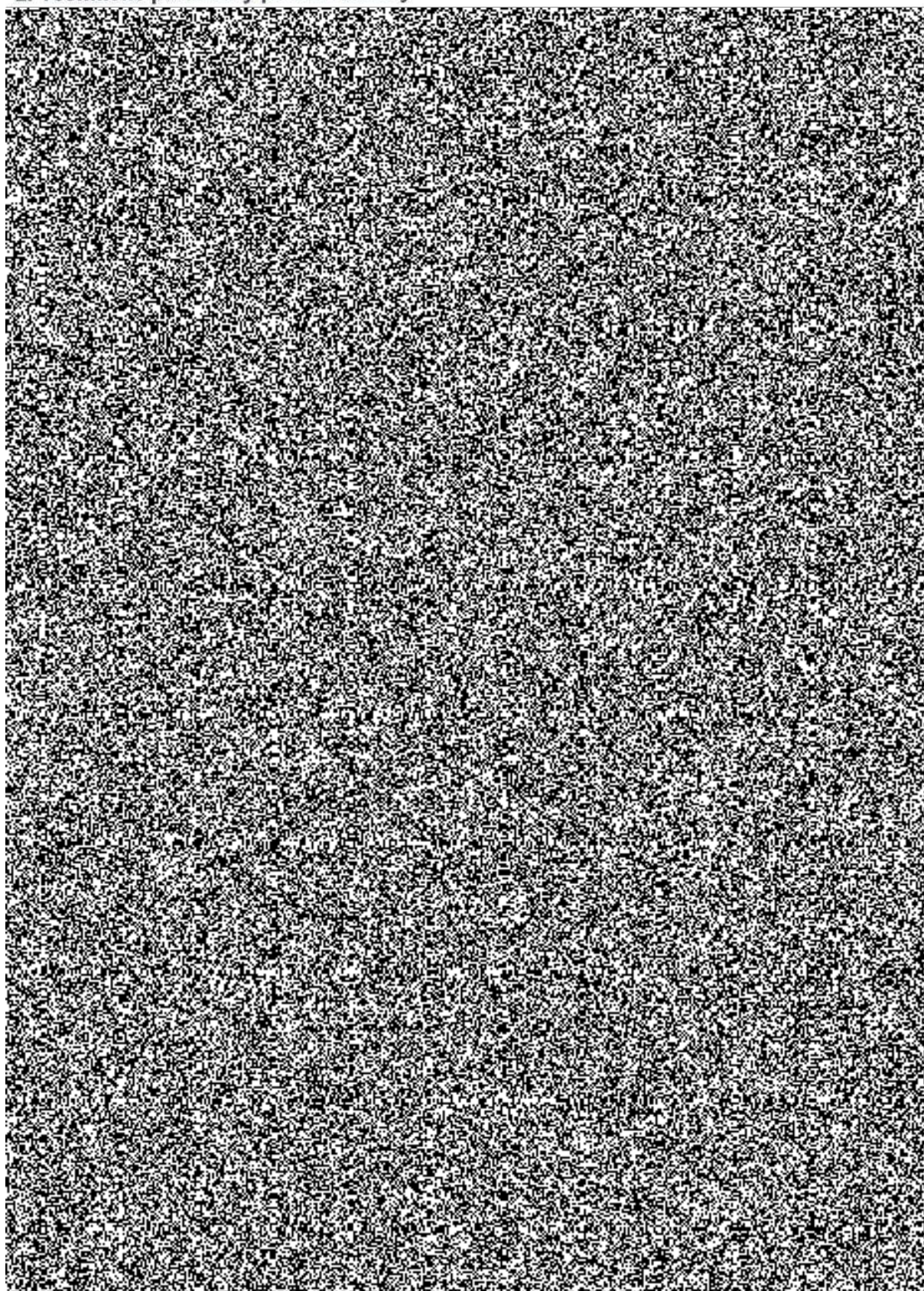
[www.racom.eu](http://www.racom.eu)

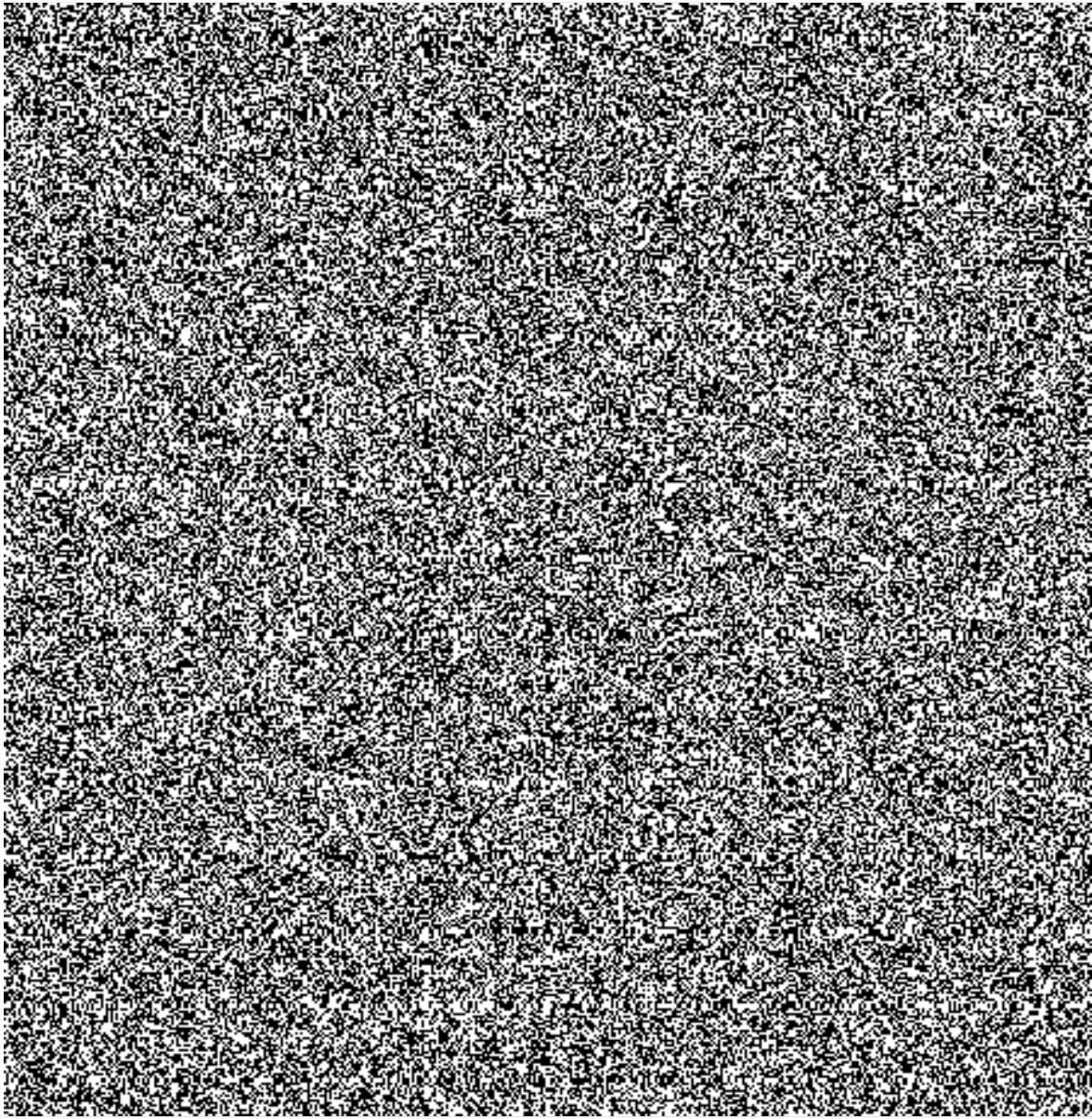
ver. 1.2

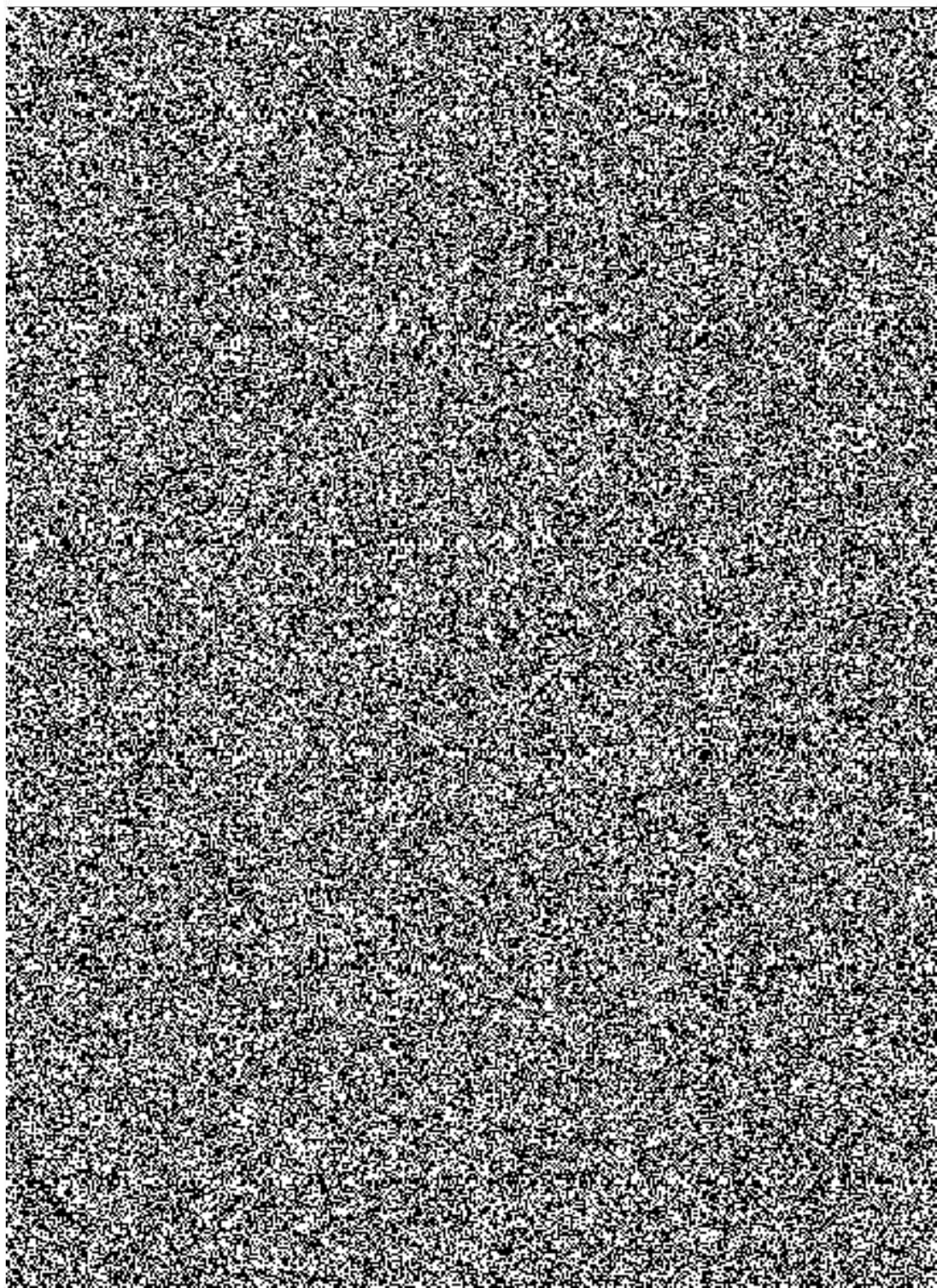


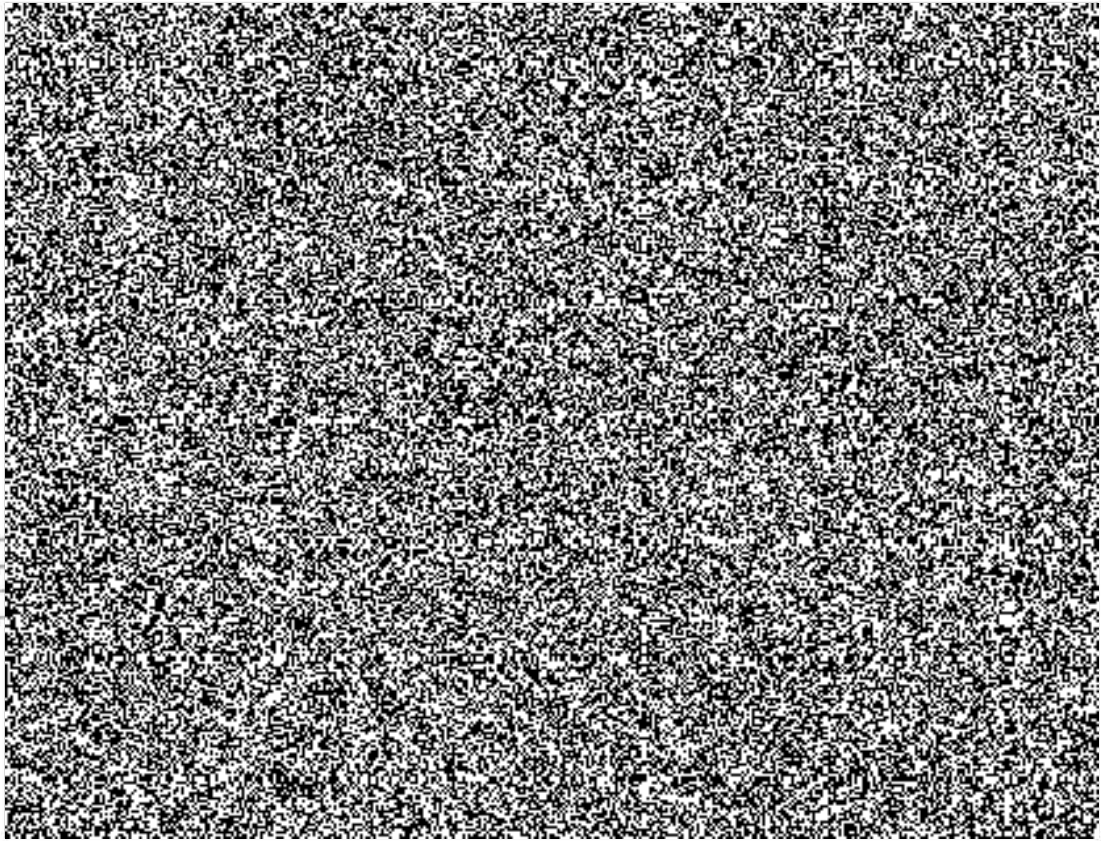


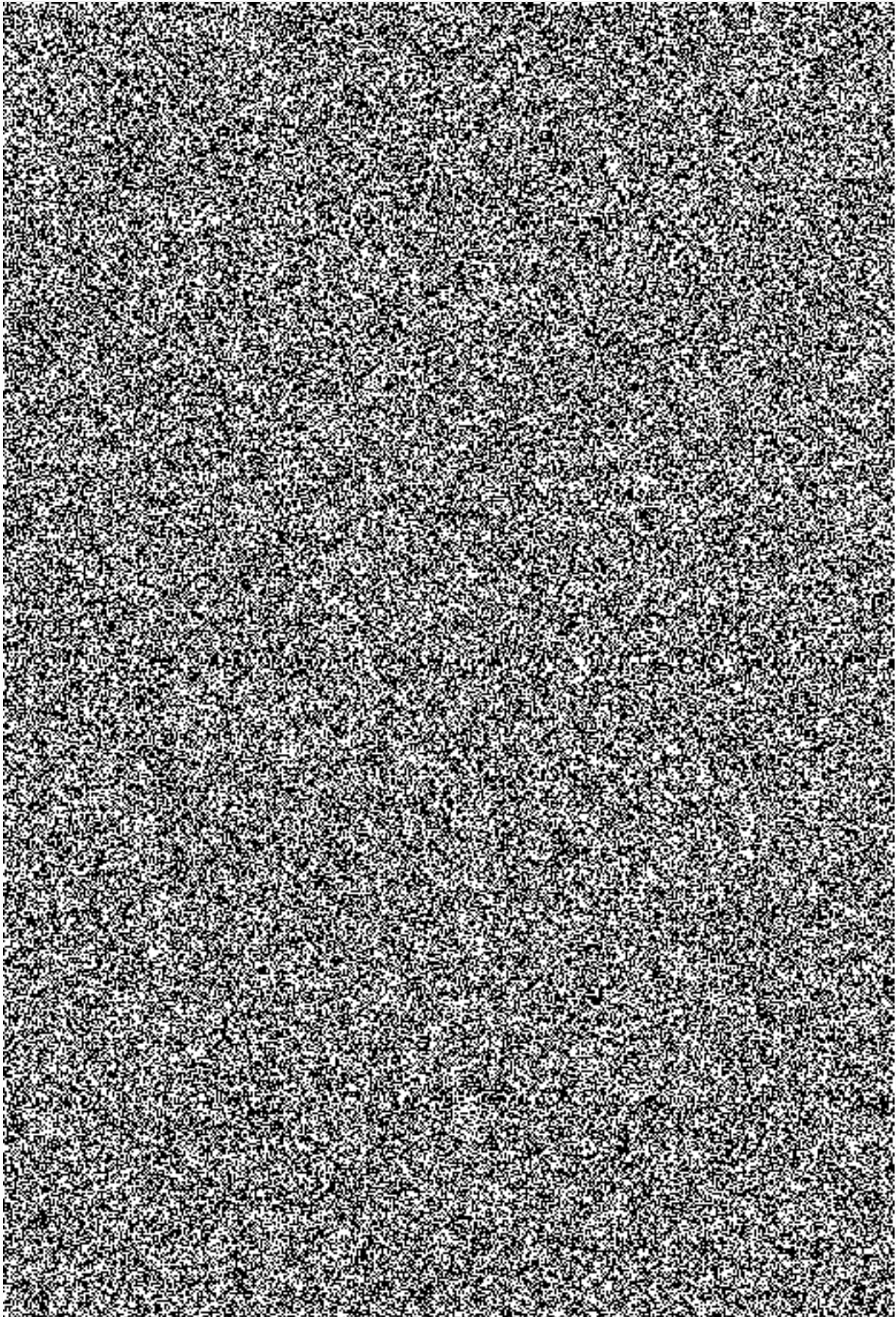
## 2. Technické parametry použité antény

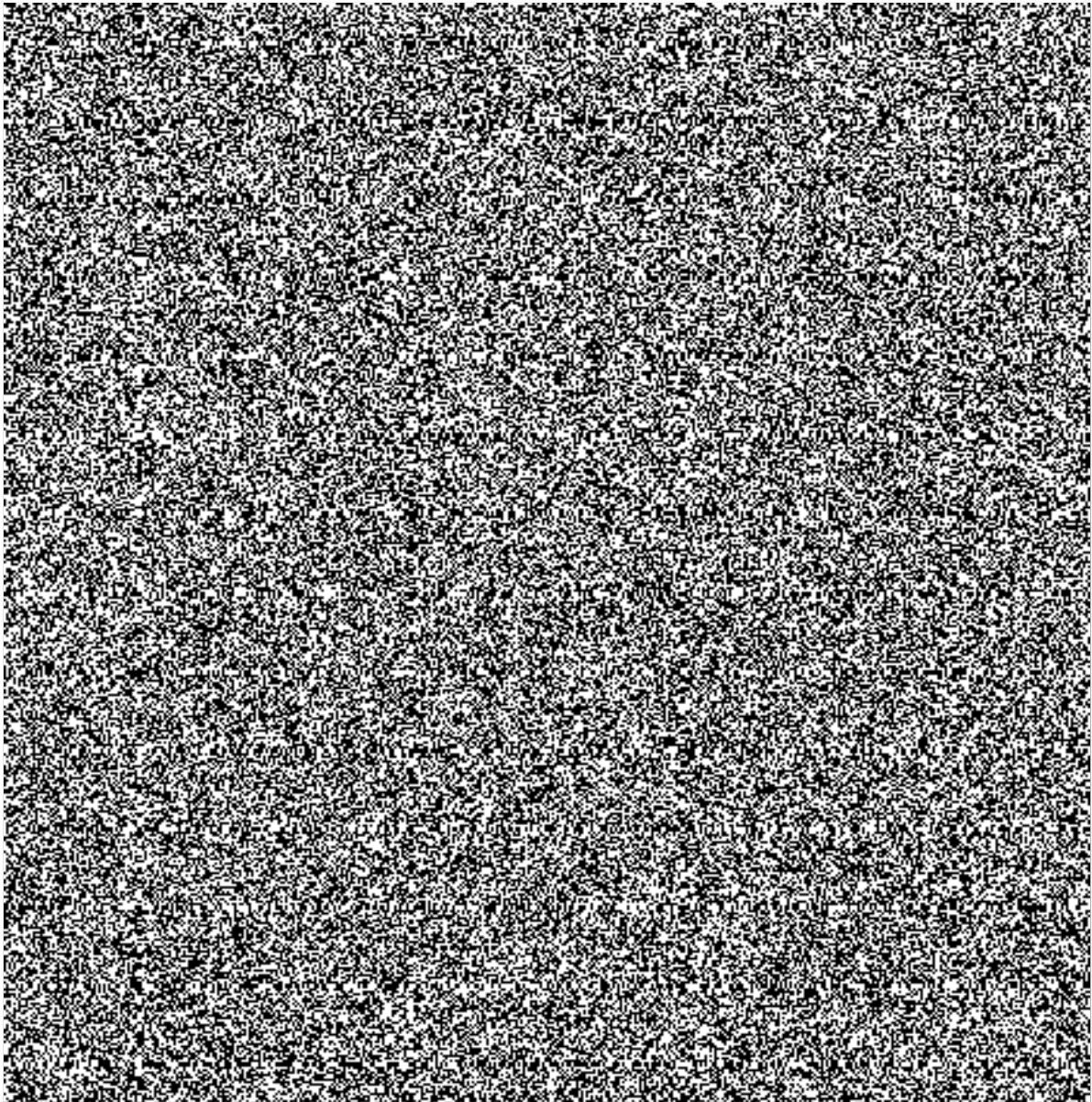
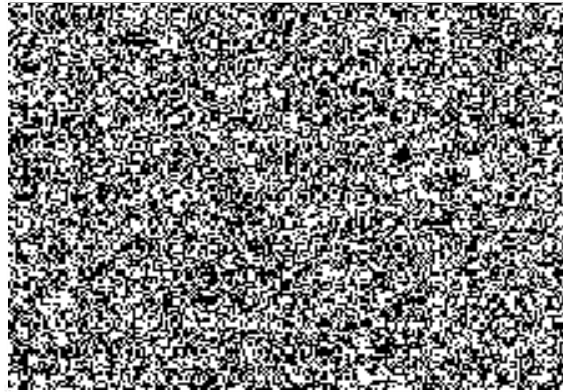












DS

Národní památkový ústav  
územní památková správa na Sychrově  
Zámek Sychrov č. p. 3  
463 44 SYCHROV

ČÍSLO JEDNACÍ  
KULK 58559/2018  
KSCR 152/2018

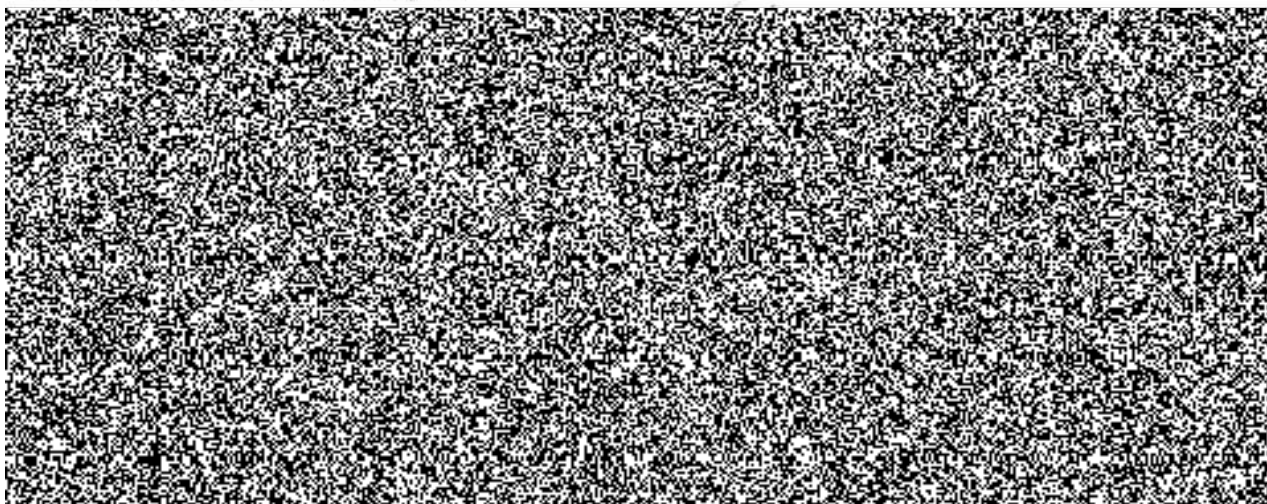
OPRÁVNĚNÁ ÚŘEDNÍ OSOBA/LINKA/E-MAIL



LIBEREC  
26. června 2018

## ROZHODNUTÍ

Krajský úřad Libereckého kraje, jako věcně a místně příslušný orgán státní památkové péče podle ustanovení § 10 a § 11 zákona č. 500/2004 Sb., správní řád v platném znění (dále jen správní řád), a ustanovení § 28 odst. 2 písm. a) a e) zákona č. 20/1987 Sb., o státní památkové péči v platném znění (dále jen památkový zákon), vydává na základě § 14 odst. 1 památkového zákona závazné stanovisko k **instalaci retranslátoru pro potřeby Policie ČR na strojovnu lanovky** v areálu národní kulturní památky Zříceniny hradu Bezděz (rejstříkové číslo Ústředního seznamu kulturních památek 11771/5-2821), pozemky p. č. 1271 s 1272, k. ú. a obec Bezděz, okres Česká Lípa, Liberecký kraj. Toto závazné stanovisko je vydáno podle ustanovení § 67 odst. 1 správního řádu. Krajský úřad Libereckého kraje je k vydání závazného stanoviska zmocněn ustanovením § 29 odst. 1 zákona č. 129/2000 Sb., o krajích.



Účastníkem řízení dle ustanovení § 27 odst. 1 písm. a) správního řádu je Národní památkový ústav, IČO 75032333, se sídlem Valdštejnské náměstí 3, 118 01 Praha 1 – Malá Strana.

## Odůvodnění

Správní řízení ve věci žádosti o vydání závazného stanoviska k instalaci retranslátoru pro potřeby Policie ČR na strojovnu lanovky v areálu národní kulturní památky Zříceniny hradu Bezděz (rejstříkové číslo Ústředního seznamu kulturních památek 11771/5-2821), pozemky p. č. 1271 a 1272, k. ú. a obec Bezděz, okres Česká Lípa, Liberecký kraj, bylo zahájeno dne 23. května 2018 doručením žádosti o vydání závazného stanoviska Národního památkového ústavu, územní památkové správy na Sychrově (dále jen NPÚ Sychrov). Krajský úřad Libereckého kraje, odbor kultury, památkové péče a cestovního ruchu, jako věcně a místně příslušný orgán státní památkové péče (dále jen správní orgán), požádal v souladu s ustanovením § 14 odst. 6 památkového zákona, dopisem č. j. KULK 49885/2018 ze dne 30. května 2018 Národní památkový ústav, generální ředitelství (dále jen NPÚ GŘ), o písemné vyjádření v dané věci. Písemné vyjádření č. j. NPÚ-310/44346/2018 bylo správnímu orgánu doručeno 11. června 2018, přičemž odborná organizace posoudila záměr jako přípustný s doplňujícími podmínkami.

V současné době je horní strojovna lanovky užívána různými operátory pro umístění antén. Objekt sám o sobě představuje v rámci hradu estetickou závadu, antény mu na kráse přirozeně nepřidávají. Objekt není příliš exponovaný, nicméně je viditelný z vyhlídky u hradní kaple a z některých spodních pohledů na hrad. Realisticky však nutno připustit, že jedna tyčová anténa navíc už estetiku objektu příliš neovlivní.

Záměrem investora je výložník pro anténu Policie ČR umístit na stávajícím stožáru (v případě potřeby však na samostatném anténním stožáru).

NPÚ GŘ ve svém vyjádření podmínky, při kterých je možné realizovat požadované práce. Správní orgán tyto podmínky vyhodnotil z hlediska jejich obsahu a po zvážení tyto podmínky umístil do výrokové části rozhodnutí. Obě podmínky byly stanoveny z důvodu, že text dokumentace není jednoznačný a upřesňujícími podmínkami bude zmenšena estetická závadnost záměru.

Správní orgán posoudil v rámci vedeného řízení všechny známé skutečnosti a shromážděné podklady včetně písemného vyjádření NPÚ GŘ a dospěl k závěru, že je instalace retranslátoru pro potřeby Policie ČR na strojovnu lanovky národní kulturní památky Zříceniny hradu Bezděz z hlediska památkové péče přípustná. Jak bylo uvedeno, antény umístěné na horní stanici lanovky představují v rámci středověkého hradu estetickou závadu. Většina z antén je řádně povolena, přičemž při posuzování věci byla zohledněna jejich potřebnost pro přenos internetového signálu v okolí i skutečnost, že pronájem místa pro umístění antén představuje příjem, který lze využít pro nutné opravy hradu. U velkých antén byl požadavek povrchové úpravy v přírodní barvě. Antény dlouho přibývaly, v poslední době však lze v souvislosti s pokrokem technologií sledovat zmenšování jejich počtu i rozměru. Objekt strojovny je dočasný a bude odstraněn při výstavbě nové lanovky. Pak bude nutné antény zrušit, případně zvážit jiné, vhodnější umístění. Na základě výše zmíněných posouzení správní orgán dospěl k závěru, že záměr nebude mít negativní vliv na stav národní kulturní památky, odpovídá požadavkům na ochranu a uchování kulturních a historických hodnot, vede k naplnění účelu zákona o státní památkové péči a není v rozporu se současným stavem poznání kulturně historických hodnot, jež mají být chráněny.



### **Poučení o opravném prostředku**

Proti tomuto rozhodnutí je možné se podle § 81 odst. 1 správního řádu odvolat.

V odvolání účastník řízení uvede, v jakém rozsahu rozhodnutí napadá, a dále namítaný rozpor s právními předpisy nebo nesprávnost rozhodnutí nebo řízení, jež mu předcházelo, a to ve lhůtě 15 dnů ode dne oznámení rozhodnutí. Lhůta pro podání odvolání počíná běžet podle § 40 odst. 1 písm. a) správního řádu dnem následujícím po dni, kdy bylo toto rozhodnutí oznámeno doručením jeho písemného vyhotovení. Případně-li konec lhůty na sobotu, neděli nebo svátek, je posledním dnem lhůty nejbližší příští pracovní den. Doručení písemnosti upravují § 19 - 24 správního řádu.

Jestliže si účastník řízení nevyzvedne uložené rozhodnutí ve lhůtě 10 dnů ode dne, kdy bylo k vyzvednutí připraveno, považuje se rozhodnutí za doručené posledním dnem této lhůty.

Odvolání jen proti odůvodnění rozhodnutí je nepřípustné.

O odvolání proti tomuto rozhodnutí rozhoduje podle § 89 odst. 1 správního řádu Ministerstvo kultury České republiky. Odvolání se podává u Krajského úřadu Libereckého kraje.



vedoucí odboru kultury, památkové péče  
a cestovního ruchu

### Na vědomí:

Národní památkový ústav,  generální ředitelství, Valdštejnské náměstí  
162/3, 118 01 Praha 1.

**Příloha č. 3 – Seznam osob oprávněných k přístupu do Zařízení**

