



PROJEKTOVÁ DOKUMENTACE PRO ZHOTOVENÍ PLÁNU ÚSES PRO ORP ČERNOŠICE

Město Černošice

Karlštejská 259 Černošice

2021

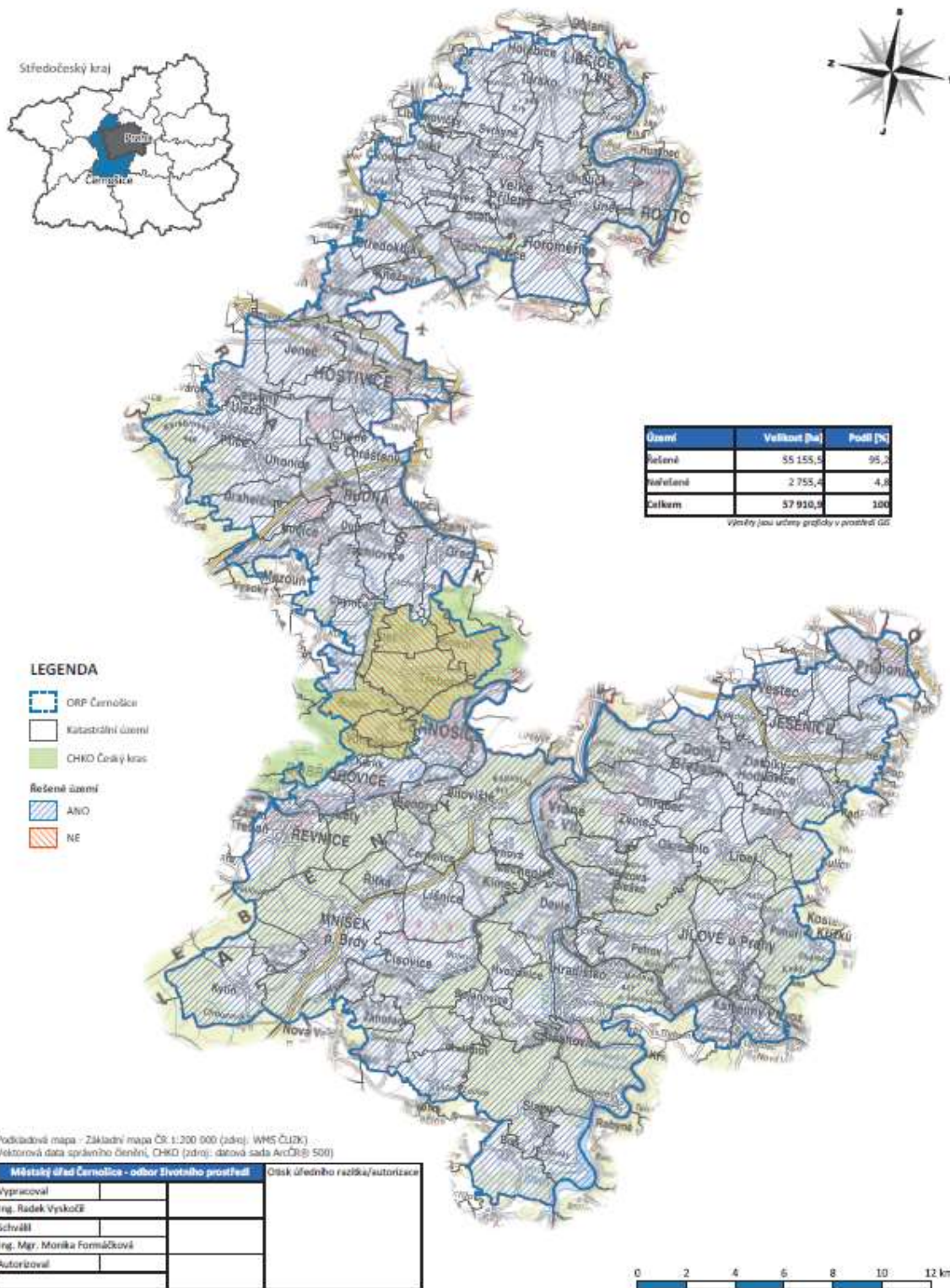


VYMEZENÍ PŘEDMĚTU PLNĚNÍ

Základní popis zájmového území

Plán ÚSES bude zpracován pro všechna katastrální území obcí náležejících do území ORP Černošice. Plán ÚSES nebude zpracován pro území Chráněné krajinné oblasti Český kras (dále jen CHKO Český kras), které zasahuje částečně do katastrálních území Černošice, Dobřichovice, Choteč u Prahy, Chýnice, Karlík, Lety u Dobřichovic, Ořech a Roblín a zcela do katastrálních území Kosoř, Třebotov a Vonoklasy. Plán ÚSES bude navazovat na koncepci ÚSES sousedních ORP a CHKO Český kras.

ORP Černošice zahrnuje území 79 obcí a 110 katastrálních území o celkové rozloze 57 911 ha. Zájmové území tvoří 95 % celkové rozlohy ORP Černošice tedy 55 156 ha. Rozsah území znázorňuje následující mapový podklad:





Seznam obcí a katastrálních území ORP Černošice je uveden v tabulce č. 1. Červeně jsou zvýrazněny obce a katastrální území, jichž se zpracování plánu ÚSES zcela nebo částečně netýká.

	obec	kód obce	katastrální území	kód katastrálního území	
1	Bojanovice	539104	Bojanovice	606863	1
			Malá Lečice	690104	2
			Senešnice	747424	3
2	Bratřínov	571199	Bratřínov	609722	4
3	Březová-Oleško		Březová u Zvole	794023	5
			Oleško u Zvole	794040	6
4	Buš	540048	Buš	616257	7
5	Černolice	539121	Černolice	620351	8
6	Černošice	539139	Černošice	620386	9
7	Červený Újezd	532215	Červený Újezd	621200	10
8	Číčovice	539147	Velké Číčovice	623555	11
			Malé Číčovice	623547	12
9	Čisovice	539155	Čisovice	623946	13
10	Davle	539163	Davle	624811	14
			Sázava u Davle	624837	15
11	Dobrovíz	539171	Dobrovíz	627488	16
12	Dobříč	539180	Dobříč u Prahy	627763	17
13	Dobřichovice	539198	Dobřichovice	627810	18
14	Dolní Břežany	539210	Dolní Břežany	628794	19
			Lhota u Dolních Břežan	628808	20
15	Drahelčice	531146	Drahelčice	631531	21
16	Holubice	539228	Holubice v Čechách	641456	22
			Kozinec	641464	23
17	Horoměřice	539236	Horoměřice	644773	24
18	Hostivice	539244	Hostivice	645834	25
			Litovice	645842	26
19	Hradištko	539252	Hradištko pod Medníkem	647543	27
20	Hvozdnice	539261	Hvozdnice	650323	28
21	Choteč	539287	Choteč u Prahy	652989	29
22	Chrást'any	539295	Chrást'any u Prahy	654019	30
23	Chýně	539309	Chýně	655465	31
24	Chýnice	513431	Chýnice	652997	32
25	Jeneč	539317	Jeneč u Prahy	658260	33
26	Jesenice	539325	Jesenice u Prahy	658618	34
			Horní Jirčany	658600	35
			Osnice	713279	36
			Zdiměřice u Prahy	713287	37
27	Jílové u Prahy	539333	Jílové u Prahy	660094	38
			Borek na Sázavou	660078	39



			Luka pod Medníkem	688754	40
28	Jíloviště	539341	Jíloviště	660175	41
29	Jinočany	539350	Jinočany	660744	42
30	Kamenný Přívoz	539368	Kamenný Přívoz	662879	43
			Hostěradice	662861	44
31	Karlík	599727	Karlík	627828	45
32	Klínec	571211	Klínec	666343	46
33	Kněžves	539384	Kněžves u Prahy	666858	47
34	Kosoř	539392	Kosoř	669971	48
35	Kytín	571261	Kytín	678759	49
36	Lety	539406	Lety u Dobřichovic	680761	50
37	Libčice nad Vltavou	539414	Libčice nad Vltavou	681831	51
			Letky	681822	52
			Chýnov	681814	53
38	Libeň	539422	Libeň	682560	54
			Libeň u Libeře	682551	55
39	Lichoceves	571326	Lichoceves	683795	56
			Noutonice	683809	57
40	Líšnice	539457	Líšnice u Prahy	685054	58
41	Měchenice	539490	Měchenice	692719	59
42	Mníšek pod Brdy	540765	Mníšek pod Brdy	697621	60
			Rymaně	697630	61
			Stříbrná Lhota	697648	62
43	Nučice	531618	Nučice u Rudné	708062	63
44	Ohrobec	539503	Ohrobec	709352	64
45	Okoř	571334	Okoř	683817	65
46	Okrouhlo	539511	Okrouhlo	709719	66
47	Ořech	539520	Ořech	712604	67
48	Petrov	539546	Petrov u Prahy	719757	68
			Sázava u Petrova	719749	69
49	Pohoří	539562	Pohoří u Prahy	724904	70
50	Průhonice	539571	Průhonice	733971	71
			Hole u Průhonic	733962	72
51	Psáry	539597	Psáry	736422	73
			Dolní Jirčany	736414	74
52	Ptice	532789	Ptice	736635	75
53	Roblín	571318	Roblín	740195	76
54	Roztoky	539627	Roztoky u Prahy	742503	77
			Žalov	742511	78
55	Rudná	531723	Dušníky u Rudné	743313	79
			Hořelice	743321	80
56	Řevnice	539643	Řevnice	745375	81
57	Řitka	539651	Řitka	745804	82
58	Slapy	539660	Slapy nad Vltavou	749613	83
			Přestavlky u Slap	749605	84
59	Statenice	539686	Statenice	755346	85



60	Středokluky	539708	Středokluky	757381	86
61	Svrkyně	571342	Svrkyně	761605	87
			Hole u Svrkyně	761591	88
62	Štěchovice	539732	Štěchovice u Prahy	763250	89
			Masečín	692204	90
63	Tachlovice	531821	Tachlovice	764825	91
64	Trnová	598313	Trnová u Jíloviště	660183	92
65	Třebotov	539759	Třebotov	770396	93
66	Tuchoměřice	539767	Tuchoměřice	771341	94
			Kněžívka	771350	95
67	Tursko	539775	Tursko	771759	96
68	Úholičky	571351	Úholičky	773239	97
69	Úhonice	532991	Úhonice	773247	98
70	Únětice	539805	Únětice u Prahy	774413	99
71	Velké Přílepy	539813	Velké Přílepy	779369	100
			Kamýk u Velkých Přílep	779351	101
72	Vestec	513458	Vestec u Prahy	781029	102
73	Vonoklasy	539830	Vonoklasy	784982	103
74	Vrané nad Vltavou	539848	Vrané nad Vltavou	785318	104
75	Všenory	539856	Všenory	787272	105
76	Zahořany	571288	Zahořany u Mníšku pod Brdy	697656	106
77	Zbuzany	539872	Zbuzany	791962	107
78	Zlatníky-Hodkovice	539881	Zlatníky u Prahy	793221	108
			Hodkovice u Zlatníků	793213	109
79	Zvole	539902	Zvole u Prahy	794058	110

Tab. 1: Seznam obcí a katastrálních území ORP Černošice (Zdroj: Katastr nemovitostí ČR a MěÚ Černošice).

Zdůvodnění potřeby realizace

Doposud platným podkladem vymezení ÚSES zůstává Okresní Generel ÚSES Prahy-západ zpracovaný v roce 1992 (dále „Generel ÚSES“), který byl několikrát aktualizován, avšak vždy pouze v dílčích částech. Koncepce na území okresu Prahy-západ se stala zastaralou jak z důvodu rychlosti změn v území, které již Generel nezachycuje, tak z důvodu metodického pojetí. V roce 2017 vydalo Ministerstvo životního prostředí České republiky Metodiku vymezení územního systému ekologické stability, která se s metodickým přístupem z doby vzniku Generelu ÚSES okresu Praha-západ v základu nerozchází, nicméně představuje aktualizaci přístupu k vymezení ÚSES, přináší některé nové pojmy, např. „antropogenně podmíněný ÚSES“.



Generel ÚSES logicky nepropojuje reprezentativní stanoviště a nemá v některých částech území biogeografický základ. Zachované přírodní biotopy, dle Mapování biotopů AOPK ČR, často nejsou součástí ÚSES a tak se jejich ochrana stává pro orgány ochrany přírody stěží obhajitelná. Ochrana přírody tak prostřednictvím Generelu ÚSES nemá oporu při zachování přírodně cenných částí dochované krajiny na území ORP Černošice. Tento problém pomohla do jisté míry vyřešit Územní studie krajiny správního území ORP Černošice, která koncepci ÚSES věnuje zvláštní pozornost. Nicméně jde o pouhé základní řešení otázky zajištění právní ochrany – územní ochrany pro vymezené prvky ÚSES. Inventarizace prvků ÚSES jak v dochovaných podkladech, tak především in situ a jejich biologické hodnocení, dále prověření stavu krajiny mimo dosud vymezený ÚSES a ověření možnosti doplnění prvků ÚSES, ověření možnosti naplnění funkčnosti ÚSES ve vymezených nefunkčních částech a případně hledání jiných možností řešení vytvoření funkčně propojeného systému ekologické stability je v režii plánů ÚSES, které se zpracovávají ve větším měřítku, odpovídajícím územním plánům.

Kvalitní koncepční podklad v podobě plánu ÚSES pro celé správní území má nezastupitelnou úlohu při pořizování územně plánovací dokumentace (dále jen ÚPD), dále při projednávání lesních hospodářských plánů, při tvorbě komplexních pozemkových úprav (dále jen KPÚ), je důležitý každém při rozhodování o změnách v území..

Zpracované a rozpracované ÚP na území ORP Černošice jsou uveřejněny zde: <https://www.mestocernosice.cz/mesto/uzemni-planovani/up-rp-a-us-obci-v-orp-cernosice/platne-1/>. Souhrn uvádí následující tabulka:

č.	obec	ÚP nový	ÚP starý	ÚP žádný	ÚP projednáváme
1	Bojanovice	1			
2	Bratřínov	1			
3	Březová-Oleško	1			
4	Buš	1			
5	Černolice	1			
6	Černošice	1			
7	Červený Újezd		1		
8	Číčovice	1			
9	Čisovice	1			
10	Davle	1			
11	Dobrovíz	1			
12	Dobříč		1		
13	Dobřichovice		1		
14	Dolní Břežany	1			



15	Drahelčice		1		1
16	Holubice		1		
17	Horoměřice		1		
18	Hostivice		1		
19	Hradištko		1		
20	Hvozdnice	1			
21	Choteč		1		1
22	Chrást'any	1			
23	Chýně		1		1
24	Chýnice	1			
25	Jeneč		1		
26	Jesenice		1		1
27	Jílové u Prahy		1		
28	Jíloviště	1			
29	Jinočany		1		
30	Kamenný Přívoz		1		1
31	Karlík			1	
32	Klínec	1			
33	Kněževes	1			
34	Kosoř		1		
35	Kytín	1			
36	Lety		1		1
37	Libčice nad Vltavou		1		
38	Libeř	1			
39	Lichoceves		1		
40	Líšnice	1			
41	Měchenice			1	
42	Mníšek pod Brdy	1			
43	Nučice	1			
44	Ohrobec	1			
45	Okoř			1	
46	Okrouhlo	1			
47	Ořech		1		1
48	Petrov	1			
49	Pohoří		1		1
50	Průhonice	1			
51	Psáry		1		1
52	Ptice	1			
53	Roblín		1		1
54	Roztoky		1		
55	Rudná		1		



56	Řevnice		1		1
57	Řitka		1		
58	Slapy			1	1
59	Statenice	1			
60	Středokluky			1	
61	Svrkyně		1		1
62	Štěchovice		1		1
63	Tachlovice		1		
64	Trnová		1		1
65	Třebotov		1		1
66	Tuchoměřice		1		1
67	Tursko	1			
68	Úholičky		1		
69	Úhonic		1		1
70	Únětice		1		1
71	Velké Přílepy		1		
72	Vestec	1			
73	Vonoklasy	1			
74	Vrané nad Vltavou	1			
75	Všenory		1		
76	Zahořany		1		1
77	Zbuzany	1			
78	Zlatníky-Hodkovice	1			
79	Zvole	1			

Tab. 2: stav ÚP v ORP Černošice

Doposud nejsou KPÚ zpracovány pro 78 katastrálních území, 12 katastrálních území má ukončené KPÚ a u zbylých 20 katastrálních území jsou KPÚ rozpracované nebo jsou pro ně zpracovány jednoduché pozemkové úpravy (dále jen JPÚ). Stav KPÚ a JPÚ všech katastrálních území ORP Černošice je uveden v tabulce č. 3.

	KOMPLEXNÍ POZEMKOVÉ ÚPRAVY				JEDNODUCHÉ POZEMKOVÉ ÚPRAVY	
	nezahájené	k zahájení	zahájené	ukončené	zahájené	ukončené
Bojanovice	1	-	-	-	-	-
Borek nad Sázavou	1	-	-	-	-	-
Bratřínov	1	-	-	-	-	-
Březová u Zvole	-	-	-	-	-	1
Buš	1	-	-	-	-	-
Černolice	-	-	-	-	-	1
Černošice	1	-	-	-	-	-



Červený Újezd	-	-	1	-	-	-
Čisovice	1	-	-	-	-	-
Davle	-	-	-	-	-	1
Dobrovíz	1	-	-	-	-	-
Dobříč u Prahy	1	-	-	-	-	-
Dobřichovice	1	-	-	-	-	-
Dolní Břežany	1	-	-	-	-	-
Dolní Jirčany	1	-	-	-	-	-
Drahelčice	-	-	-	1	-	-
Dušníky u Rudné	1	-	-	-	-	-
Hodkovice u Zlatníků	-	-	1	-	-	-
Hole u Průhonice	1	-	-	-	-	-
Hole u Svrkyně	1	-	-	-	-	-
Holubice v Čechách	-	-	-	1	-	-
Horní Jirčany	1	-	-	-	-	-
Horoměřice	1	-	-	-	-	-
Hořelice	1	-	-	-	-	-
Hostěradice	1	-	-	-	-	-
Hostivice	1	-	-	-	-	-
Hradištko pod Medníkem	-	-	-	-	1	-
Hvozdnice	-	-	1	-	-	-
Choteč u Prahy	1	-	-	-	-	-
Chrástřany u Prahy	1	-	-	-	-	-
Chýně	-	-	-	1	-	-
Chýnice	-	-	-	1	-	-
Chýnov	1	-	-	-	-	-
Jeneč u Prahy	1	-	-	-	-	-
Jesenice u Prahy	-	-	1	-	-	-
Jílové u Prahy	1	-	-	-	-	-
Jíloviště	1	-	-	-	-	-
Jinočany	1	-	-	-	-	-
Kamenný Přívoz	1	-	-	-	-	-
Kamýk u Velkých Přílep	1	-	-	-	-	-
Karlík	1	-	-	-	-	-
Klínec	1	-	-	-	-	-
Kněževes u Prahy	1	-	-	-	-	-
Kněžívka	-	-	1	-	-	-
Kosoř	-	-	-	1	-	-
Kozinec	-	-	-	1	-	-
Kytín	1	-	-	-	-	-
Letky	1	-	-	-	-	-
Lety u Dobřichovic	1	-	-	-	-	-
Lhota u Dolních Břežan	1	-	-	-	-	-
Libčice nad Vltavou	1	-	-	-	-	-



Libeň u Libeře	-	-	1	-	-	-
Libeř	-	-	1	-	-	-
Lichoceves	1	-	-	-	-	-
Líšnice u Prahy	1	-	-	-	-	-
Litovice	1	-	-	-	-	-
Luka pod Medníkem	1	-	-	-	-	-
Malá Lečice	1	-	-	-	-	-
Malé Čičovice	-	-	-	1	-	-
Masečín	1	-	-	-	-	-
Měchenice	1	-	-	-	-	-
Mníšek pod Brdy	1	-	-	-	-	-
Noutonice	1	-	-	-	-	-
Nučice u Rudné	1	-	-	-	-	-
Ohrobec	1	-	-	-	-	-
Okoř	-	-	-	1	-	-
Okrouhlo	1	-	-	-	-	-
Oleško u Zvole	1	-	-	-	-	-
Ořech	1	-	-	-	-	-
Osnice	-	-	-	-	-	1
Petrov u Prahy	1	-	-	-	-	-
Pohoří u Prahy	1	-	-	-	-	-
Průhonice	1	-	-	-	-	-
Přestavky u Slap	1	-	-	-	-	-
Psáry	1	-	-	-	-	-
Ptice	-	1	-	-	-	-
Roblín	1	-	-	-	-	-
Roztoky u Prahy	1	-	-	-	-	-
Rymaně	1	-	-	-	-	-
Řevnice	1	-	-	-	-	-
Řitka	1	-	-	-	-	-
Sázava u Davle	1	-	-	-	-	-
Sázava u Petrova	1	-	-	-	-	-
Senešnice	1	-	-	-	-	-
Slapy nad Vltavou	1	-	-	-	-	-
Statenice	1	-	-	-	-	-
Středokluky	-	-	-	1	-	-
Stříbrná Lhota	1	-	-	-	-	-
Svrkyně	-	1	-	-	-	-
Štěchovice u Prahy	1	-	-	-	-	-
Tachlovice	1	-	-	-	-	-
Trnová u Jíloviště	1	-	-	-	-	-
Třebotov	-	1	-	-	-	-
Tuchoměřice	-	-	1	-	-	-
Tursko	-	-	-	1	-	-



Úholičky	-	-	1	-	-	-
Úhonice	-	-	-	1	-	-
Únětice u Prahy	1	-	-	-	-	-
Velké Přílepy	-	-	1	-	-	-
Velké Číčovice	-	-	-	1	-	-
Vestec u Prahy	-	-	1	-	-	-
Vonoklasy	1	-	-	-	-	-
Vrané nad Vltavou	1	-	-	-	-	-
Všenory	1	-	-	-	-	-
Záhořany u Mníšku pod Brdy	1	-	-	-	-	-
Zbuzany	1	-	-	-	-	-
Zdiměřice u Prahy	1	-	-	-	-	-
Zlatníky u Prahy	-	-	1	-	-	-
Zvole u Prahy	1	-	-	-	-	-
Žalov	1	-	-	-	-	-
CELKEM	78	3	12	12	1	4

Tab. 3: Stav KPÚ a JPÚ v katastrálních území ORP Černošice (Zdroj: MZe).

Území ORP Černošice, které bezprostředně přiléhá k severní, západní a jižní hranici hlavního města Prahy, patří mezi ORP s nejvyšším počtem obyvatel ve vztahu na plošnou velikost území. Území ORP Černošice nabízí jedinečnou kombinaci bydlení v přírodě blízském prostředí dostupném z hl. m. Prahy. Díky tomu je území vystaveno obrovskému urbanizačnímu tlaku. Situaci ztěžuje přítomnost četných tramských a dalších chatových osad, často extenzivního charakteru, kde je tlak na další urbanizaci tohoto území, které nemá základní infrastrukturu, taktéž velký. To mělo za následek urbanizaci mnohdy nad únosnou míru daného prostředí, a to především v posledních 15 letech. Do koncepce ÚSES místy zasáhla urbanizace, která narušila jeho kontinuitu. Nejde pouze o výstavbu bytového fondu, vznikla řada logistických areálů, v průběhu doby byly realizovány významné dopravní stavby, které představují nové bariéry atd. V důsledku toho je ÚSES prostorově izolován, nepravidelně rozložen, má nedostatečnou rozlohu, některé jeho části již neexistují. Naopak cenné části území nejsou do ÚSES zahrnuty a proto je jejich ochrana, z hlediska právního, pro orgány ochrany přírody, velmi složitá a bez vůle majitelů pozemků de facto neprosaditelná.

V souladu se zákonem č. 114/1992 Sb., o ochraně přírody a krajiny, ve znění pozdějších předpisů (dále jen zákon č. 114/1992 Sb.) je povinností vlastníků a uživatelů pozemků chránit ÚSES. Tento nástroj umožňuje skrze územní plány zajistit v území skutečnou ekologickou síť, resp. územní systém ekologické stability, neboť ÚSES je brán jako součást širšího pojmu



„ekologická síť“ či nověji také „green infrastructure“. Dotační politika státu i Evropské unie umožňuje realizaci prvků ÚSES, na základě projektů ÚSES, které vycházejí z plánu ÚSES.

Vzhledem ke skutečnosti, že Generel ÚSES nebyl dostupný v digitální podobě, bylo obtížné jej aplikovat do ÚPD a zároveň síť ÚSES fakticky realizovat. Chybí jednotný systém získávání, zpracování, analýzy, průběžného vyhodnocování, udržování a editace dat o ÚSES.

Plán ÚSES

Zpracování plánů ÚSES pro správní území ORP Černošice se bude řídit metodickými materiály Ministerstva životního prostředí České republiky, především Metodikou vymezení územních systémů ekologické stability z roku 2017 (dále jen Metodika ÚSES) a dále Standardy ÚSES AOPK ČR. Aktuálně je k dispozici pracovní verze standardu, ze které tato dokumentace vychází (k dispozici ke stažení zde: [Zveřejnění pracovní verze standardu SPPK C 01 002 Vytváření ÚSES \(plány a projekty\) \(nature.cz\)](#)). Výstupy budou obsahově v souladu s těmito v oboru respektovanými metodickými materiály. Po formální stránce budou výstupy odpovídat nárokům dle vyhlášky č. 500/2006 Sb., o územně analytických podkladech, územně plánovací dokumentaci a způsobu evidence územně plánovací činnosti.

Dokumentace plánu ÚSES bude zpracována v základních čtyřech fázích, dle Smlouvy. Obsah jednotlivých fází se bude řídit Metodikou ÚSES a v tuto chvíli pracovní verzí Standardu AOPK ČR „vytváření ÚSES (plány a projekty), zn. SPPK C01 002:2019..

Průběh zpracování bude pravidelně konzultován na kontrolních dnech jednou za tři měsíce. Upřesnění postupu je možné na základě zápisu z kontrolního dne.

Objednatel poskytne zpracovateli plnou součinnost při řešení projektu.

Fáze zpracování projektu dle bodu 2.3 Smlouvy:

1. 1. Revize existujících podkladů a dokumentací

Předmětem této části je shromáždění dostupných známých podkladů a informací o území, o přírodních hodnotách území, o biogeografických jednotkách a o záměrech územního plánování a jejich analýza. Vychází se především z platné územně plánovací dokumentace (ZÚR, ÚP), existujících územně plánovacích podkladů (Generel ÚSES, Územní studie krajiny ORP Černošice, registrované významné krajinné prvky (dále jen VKP), pozemkové úpravy, Oblastní plány rozvoje lesů (dále jen OPRL), LHP, Lesní hospodářské osnovy (dále jen LHO),



veřejný registr půdy (LPIS), centrální evidence vodních toků (CEVT) ad.) a z oficiálních dat AOPK ČR (Mapování biotopů, NATURA 2000, Nálezová databáze Agentury ochrany přírody a krajiny ČR ad.).

1.2. Terénní průzkum

Terénní průzkum lze označit za stěžejní část projektu, neboť právě rozkol mezi koncepčními podklady se skutečným stavem krajiny byl jedním z hlavních důvodů pořízení projektu.

Terénní průzkum bude zaměřen na ověření informací získaných v první fázi v terénu, ve skutečnosti. V rámci terénních šetření bude provedena fotodokumentace. Identifikace cenných částí krajiny, které mají potenciál z hlediska ekologické stability a nejsou součástí vymezeného ÚSES.

1.3. Rozbory (analýza)

Rozbor (analýza) informací získaných předchozími dvěma kroky se zaměří především na:

- Vyhodnocení reprezentativnosti vymezení biocenter ve vztahu k biogeografickému členění.
- Vyhodnocení migračních tras a přírodních bariér a vyhodnocení vhodnosti trasování biokoridorů a větví místního ÚSES.
- Vyhodnocení aktuálního stavu přírody a krajiny, včetně zhodnocení antropogenních bariér ve smyslu jejich průchodnosti pro různé druhy živočichů.
- Vyhodnocení vhodnosti území s přírodními hodnotami pro skladebné části ÚSES.
- Vyhodnocení řešeného území z hlediska potřeby vymezení větví antropogenně podmíněného místního ÚSES a unikátních lokálních biocenter.
- Vyhodnocení zjištěných problémů a případných nedostatků a chyb.

1.4. Problémový výkres s vyhodnocením střetů, problémů a nedostatků, které je potřeba řešit

Problémový výkres je výstupem první fáze řešení projektu a slouží jako vstup pro vytvoření první verze návrhu plánu ÚSES. Základem je problémový výkres obsahující vyhodnocení střetů, problémů a nedostatků plynoucích z rozdílu koncepce (územní plány, územní studie krajiny ad.) od stavu krajiny ve skutečnosti. Budou vyznačeny zjištěné přírodní a antropogenní



bariéry a jejich stav ve smyslu průchodnosti pro různé druhy živočichů. Výkres (mapa) bude doplněn tabulkovým přehledem a textovou zprávou. Ve výkresu a soupisu budou rozlišeny jednotlivé hierarchické úrovně systému ekologické stability. Soupis změn bude rozčleněn podle těchto hierarchických úrovní.

2.1. Návrh plánu místního ÚSES ORP Černošice I.

Zásadním požadavkem je stanovit koncepci systému ekologické stability a vymežit jednotlivé prvky – skladebné části ve všech hierarchických úrovních ÚSES na území ORP Černošice. Výsledkem návrhu je v základu:

- zpřesněné vymezení skladebných částí nadregionálního a regionálního ÚSES,
- vymezení skladebných částí místního (lokálního) ÚSES,
- popis a odůvodnění koncepce řešení místního (lokálního) ÚSES,
- popis všech vymezených skladebných částí ÚSES.

Objednatel požaduje vyřazení nefunkčních a zároveň nerealizovatelných prvků z ÚSES, dále vyřazení těch prvků ÚSES, jež neodpovídají metodice, vazbám a funkčnosti ÚSES (klasifikace jejich ekologické stability a významu pro území) a popřípadě navržení těchto neodpovídajících prvků na jinou ochranu dle jejich charakteru, současného a výhledového stavu (např. návrh na registraci nebo evidenci VKP, aktualizaci ÚAP jako přírodní hodnoty území aj.). Skladebné části ÚSES budou navrhovány tak, aby respektovaly potřeby druhů, které se v nich vyskytují.

Nezbytné je prověření možných střetů lokálního ÚSES se stávajícími a především navrženými plochami územního rozvoje a s koridory liniových staveb a návrh řešení těchto střetů.

V návrhu bude prověřena návaznost prvků lokálního ÚSES jednotlivých katastrálních území na území ORP Černošice včetně návazností na prvky ÚSES v kontaktním území mimo řešené území (především CHKO Český Kras, přílehlá území ORP).

U nadregionálních a regionálních prvků ÚSES zhotovitel zpřesní hranice vymezení dle dokumentace ZÚR, zhotovitel taktéž prověří a zhodnotí funkčnost, umístění a vymezení těchto úrovní ÚSES. Projednání upřesnění vymezení regionální, případně nadregionální úrovně ÚSES zajistí objednatel, zpracovatel mu k tomu poskytne plnou součinnost, včetně účasti na jednání, bude-li to nutné.

U každého revidovaného vymezení ÚSES budou odborně zdůvodněny všechny změny oproti platnému vymezení v ÚPD obcí.



Součástí Plánu ÚSES bude doplnění a navržení interakčních prvků. Těmito se rozumí opatření k vytváření systému ekologické stability dle § 6 vyhlášky č. 395/1992 Sb. Pro potřeby územního plánování bude pro interakční prvky použit pojem *doplňková opatření místního ÚSES*, „Metodika vymezení ÚSES“.

Podrobnost vymezení

Plán ÚSES bude vymezen na podkladu katastrální mapy s přesností na hranice parcel. Hranice všech skladebných částí ÚSES budou vymežovány přednostně mimo stávající střety zájmů, resp. rozvojové plochy nebo s ohledem na minimalizaci technických, ekonomických, organizačních a majetkových podmínek. V lesním porostu bude účelné využívat hranice lesních oddělení, jednotlivých porostů a porostních skupin příp. stabilizované lesní cesty a průseky. V případech, kdy nebude možné či vhodné využít parcelního členění (např. velké parcely apod.), budou hranice skladebných částí ÚSES určeny na základě existujících přirozených či antropogenních terénních hranic v krajině (např. vodní tok, hrana svahu, liniová zeleň, mez, různé komunikace) a hranic odlišného způsobu využití pozemků (lesní okraj, rozhraní louka - pole). V těchto případech budou pro upřesnění průběhu hranic skladebných částí ÚSES využita data z terénních šetření a ortofotomap.

Obsah Plánu místního ÚSES se řídí Metodikou ÚSES a Standardy AOPK ČR (podrobněji viz Standard AOPK ČR: Vytváření ÚSES – plány a projekty, SPPK C01 002:2019), tedy v základu bude mít tyto části:

- 1) Textová část
 - 1.1. Úvodní část
 - 1.2. Rozborová část
 - 1.3. Návrhová část
- 2) Tabulková část
- 3) Výkresová část



2.2. Projednání

Návrh i konečnou podobu Plánu ÚSES včetně Problémové mapy projedná objednatel s příslušnými orgány ochrany životního prostředí (vodoprávní úřad, orgán ochrany lesa) a územního plánování Městského úřadu Černošice za účasti zpracovatele. V případě zásahu do nadregionální a regionální úrovně ÚSES bude tato část obdobně projednána též s orgány příslušného krajského úřadu a na Ministerstvu životního prostředí ČR a dále i s příslušnými orgány státní správy krajů.

Dále bude návrh projednán s obcemi v rámci správního území ORP Černošice, se sousedními ORP, se správci vodních toků, AOPK ČR RP Střední Čechy, případně s pozemkovými úřady. K projednání budou přizvány též místní spolky, které u zdejšího orgánu ochrany přírody podaly žádost ve smyslu ust. § 70 odst. 2 zákona o ochraně přírody a krajiny.

3.1. Návrh plánu místního ÚSES ORP Černošice II.

3.2. Oponentura návrhu

Oponenturu návrhu zajistí objednatel. Oponentura bude zaměřena především na správné vymezení bioregionů, typů biochor a STG; správné upřesnění skladebných částí nadregionálního a regionálního ÚSES; vymezení složených nadregionálních a regionálních biokoridorů včetně všech vložených biocenter; respektování všech základních principů vymezování ÚSES se speciálním důrazem na principy biogeografické reprezentativnosti, funkčních vazeb ekosystémů a přiměřených prostorových nároků; dodržení návaznosti vymezení ÚSES na vymezení sousedních území. Zpracovatel následně vypořádá připomínky oponenta.

4. Návrh plánu místního ÚSES ORP Černošice III. – finální návrh

Koordinace se zpracovateli územních plánů

Zhotovitel poskytne plnou součinnost objednateli při projednání návrhu, půjde-li o upřesnění a změny vymezení ÚSES oproti stávajícímu vymezení dle platného územního plánu, se zpracovateli územních plánů obcí na území ORP Černošice a dále také se zpracovateli pozemkových úprav a lesních hospodářských plánů a případně vodohospodářských dokumentů. – Pokud bude v průběhu projektu vedeno řízení podle zvláštních předpisů o těchto dokumentacích. Zhotovitel musí zkoordinovat návaznosti plánu ÚSES a jeho vymezení v nově vznikajících ÚPD navazujících katastrů.



Kontrolní dny

Součástí předmětu plnění je účast na kontrolních dnech. Kontrolní den bude minimálně jeden v průběhu 3 měsíců, jinak dle potřeby. Zhotovitel bude pravidelně informovat objednatele o postupu prací. Z kontrolního dne bude vyhotoven zápis. Zrušení kontrolního dne je v kompetenci objednatele.

Výstupy

Obsah a formát výstupů bude odpovídat nárokům dle vyhlášky č. 500/2006 Sb., o územně plánovacích podkladech, územně plánovací dokumentaci a způsobu evidence územně plánovací činnosti, Metodice vymezení územních systémů ekologické stability (MŽP, 2017) a Standardům AOPK ČR, řada C ÚSES a krajinnotvorné prvky – Vytváření ÚSES (plány a projekty). Výstupy budou předem upřesněny v zápise z kontrolního dne.

Předmět plnění bude odevzdán ve 4 tištěných vyhotoveních Plánu ÚSES a Problémové mapy. Dále budou odevzdány 2 digitální nosiče, které budou obsahovat jak formát *.pdf Plánu ÚSES a Problémové mapy, tak i formát *.shp, resp. *.mxd datové části popsané níže.

Výchozí podklady

Zhotoviteli budou zdarma poskytnuty podklady pro zpracování díla, kterými jsou:

- Územně analytické podklady ORP Černošice;
- Územní studie krajiny ORP Černošice 2019.

Objednatel dále poskytne veškeré informace, které má k dispozici a které jsou důležité pro naplnění cíle projektu (např. informace a podklady o komplexních pozemkových úpravách na území ORP Černošice; schválené územní plány obcí podle novely stavebního zákona (2017); zprostředkování jednání s místními úřady a spolky ad.).



Harmonogram

Harmonogram pořízení plánu ÚSES správního obvodu ORP Černošice

Fáze	činnost	nositel činnosti	počet setkání	způsob a místo setkání	lhůta (měsíce)	termíny - odhad	způsob dodání
1	zpracování veřejné zakázky na zhotovitele (autorizovaný projektant ÚSES)	pořizovatel	NR	MěÚ Černošice, pracovní schůzky v sídle pořizovatele	3	1.9.2020 - 31.11.2020	dle ZZVZ a souvisejících dokumentů
1	Shromáždění a revize existujících podkladů a informací o území	zhotovitel, součinnost pořizovatele	3	MěÚ Černošice, pracovní schůzky v sídle pořizovatele	3	1. 5. 2021 - 31. 7. 2021	Souhrnný přehled podkladů a zdrojů, ze kterých je čerpáno, včetně uvedení datace zdroje. 1x tištěné, 1x elektronicky
1	Terénní průzkum	zhotovitel	6	MěÚ Černošice, pracovní schůzky v sídle pořizovatele	9	1. 8.2021 - 30.4.2022 - možný překryv s následující fází	souhrn šetření a výstupů elektronicky obsahuje test (popis), případně doplněný mapovým zákresem; fotodokumentaci 1x datový nosič 1x tištěné paré, 1x datový nosič
1	Rozbor (analýza) shromážděných informací ve vztahu k reálné situaci v terénu,	zhotovitel	2	konzultace: pracovní stoly na pracovišti pořizovatele	4	do 31. 7. 2022	1x datový nosič 1x tištěné paré, 1x datový nosič
2	Zpracování návrhu plánu ÚSES I.	zhotovitel	1 – 3 x za měsíc, dle zápisu z kontrolního dne	pracovní schůzky v sídle pořizovatele	3	do 31. 10. 2022	1x datový nosič 3x tištěné paré,



2	Projednání návrhu plánu ÚSES I. a zpracování výsledku projednání a konzultací	pořizovatel + zpracovatel	dle potřeby	konzultace: DO - písemná výzva k vyjádření	3	do 31. 1. 2023	
3	Návrh plánu ÚSES II. a zajištění jeho oponentury. Zpracování námitek oponenta.	zpracovatel + pořizovatel + odborná osoba (oponent)	dle potřeby	konzultace: obce - setkání podle regionů, veřejnost - zveřejnění návrhu, DO - písemná výzva k vyjádření	6	do 31. 7. 2023	1x datový nosič 3x tištěné paré
	Kontrola	pořizovatel			1	do 31. 8. 2023	

4	Návrh plánu ÚSES III. – finální návrh. Kontrola. Presentace finální verze návrhu.	zpracovatel pořizovatel			2	31. 10. 2023	4x tištěné paré, 4x datový nosič
9	Finanční vypořádání projektu	pořizovatel				dle RoPD	



Rozpočet

Rozpočet projektu je stanoven dle nákladů obvyklých opatření pro plány ÚSES. Je stanovena základní jednorázová pořizovací částka 24.793,39 Kč bez DPH, tj. 30.000,- Kč s DPH dle tabulky nákladů obvyklých opatření MŽP:
https://www.mzp.cz/cz/naklady_obvyklych_opatreni_mzp.

Náklady zpracování plánů ÚSES jsou pak dány na hektar plochy pokryté plánem ÚSES. V případě ORP Černošice jde o 55.156 ha. Při stanovení částky 40 Kč/ha vychází cena na zpracování ve výši 2.206.240,- Kč. Při zapojení DPH pak vychází celková částka 2.669.550,40 Kč. Použita je maximální částka, neboť rozloha, členitost, množství obcí (79) a rozvoj urbanismu ORP Černošice je velmi komplexní, velká a náročná na zpracování.

NÁKLADY OBVYKLÝCH OPATŘENÍ MŽP

Zeleň rostoucí mimo les - včetně zeleně sídelní

Vydané Standardy: Hodnocení stavu stromů, Ochrana dřevin při stavební činnosti, Výsadba stromů, Řez stromů, Výsadba a řez keřů, Bezpečnostní vazby a ostatní stabilizační systémy, Kácení stromů, Ochrana stromů před úderem blesku, Speciální zásahy na stromech, Péče o dřeviny kolem veřejné technické infrastruktury, Krajinné trávničky.

Položka	T.j.	cena za t. j. (bez DPH)
Pořizování dokumentace a plánů		

Zpracování plánů ÚSES

Zpracování plánů ÚSES	Kč/ha	40,00
-----------------------	-------	-------

Příplatek za ztížené podmínky k základní sazbě (ZS + %):

0. **Jednorázová základní částka** za provedení činnosti je **30 000 Kč/ks**

Zdroj: https://www.mzp.cz/cz/naklady_obvyklych_opatreni_mzp, 2020

Shrnutí:

Položka	Částka bez DPH	Částka s DPH
ÚSES – jednorázová částka pořízení	24.793,39 Kč	30.000,- Kč
ÚSES – cena za hektary: 55.156 ha	2.206.240,- Kč	2.669.550,40 Kč
Celkem	2.231.033,39 Kč	2.699.550,40 Kč