

**Název zakázky:**

**Svoz a nakládání s odpadem města  
Mnichovo Hradiště**

**PROJEKT**

**2021**



ISES, s.r.o.  
M.J.Lermontova 25  
160 00 Praha 6

## Identifikační údaje

### Původce:

Původce : Město Mnichovo Hradiště  
Statutární zástupce : Mgr. Ondřej Lochman, Ph.D., starosta města  
Sídlo : Masarykovo náměstí 1, 295 21 Mnichovo Hradiště  
IČO : 00238309  
DIČ : CZ00238309  
Ve věcech technických : Ing. Dana Stránská, Odbor investic a komunálního hospodářství

### Zpracovatel:

Název firmy : ISES, s.r.o.  
Právní forma : společnost s ručením omezeným  
Sídlo : M. J. Lermontova 25, 160 00 Praha 6  
IČ : 645 83 988  
DIČ : CZ64583988  
Bank. spoj. : ČSOB Praha 1, č.ú.: 700021603/0300  
Tel., fax : 233 339 718, 233 338 259  
E-mail : ises@ises.cz  
Statutární zástupce : Ing. Vladimír Klatovský, CSc.  
Kontaktní osoba : Ing. Jana Vávrová Trachtová  
Ing. Karel Bursa

## Obsah

<b>1</b>	<b>MĚSTO MNICHOVO HRADIŠTĚ .....</b>	<b>4</b>
1.1	STRUČNÁ CHARAKTERISTIKA .....	4
1.2	ORGANIZAČNÍ ZABEZPEČENÍ ŘÍZENÍ ODPADOVÉHO HOSPODÁŘSTVÍ VE MĚSTĚ.....	4
<b>2</b>	<b>ODPADOVÉ HOSPODÁŘSTVÍ MĚSTA MNICHOVO HRADIŠTĚ .....</b>	<b>5</b>
2.1	SMĚSNÝ KOMUNÁLNÍ ODPAD .....	5
2.2	ODDĚLENÉ SHROMAŽDOVÁNÍ VYUŽITELNÝCH SLOŽEK KOMUNÁLNÍCH ODPADŮ .....	5
2.3	BIOODPAD.....	6
2.4	NEBEZPEČNÝ ODPAD.....	6
2.5	OBJEMNÝ A OSTATNÍ ODPADY.....	7
2.6	KOVY.....	7
<b>2.7</b>	<b>SBĚRNÝ DVŮR .....</b>	<b>7</b>
<b>3</b>	<b>PRODUKCE ODPADŮ.....</b>	<b>11</b>
<b>4</b>	<b>PŘEDMĚT ZADÁVACÍHO ŘÍZENÍ.....</b>	<b>13</b>
4.1	INFORMACE O POČTU A OBJEMU NÁDOB A FREKVENCE SVOZŮ .....	17
4.1.1	<i>Směsný komunální odpad .....</i>	<i>17</i>
4.1.2	<i>Separovaný odpad – separační stání .....</i>	<i>19</i>
4.1.3	<i>Separovaný odpad – rodinné domy (papír, plast).....</i>	<i>23</i>
4.1.4	<i>Biologicky rozložitelný odpad .....</i>	<i>24</i>
4.1.5	<i>Specifikace čipů .....</i>	<i>25</i>
4.1.6	<i>Zajištění provozu sběrného dvora – specifikace rozsahu služeb .....</i>	<i>26</i>
4.2	ČASOVÝ HARMONOGRAM SVOZOVÝCH TRAS SBĚRU KO NA ÚZEMÍ MĚSTA.....	28
4.2.1	<i>Separální stání .....</i>	<i>28</i>
4.2.2	<i>Svoz domácnosti – Mnichovo Hradiště východ .....</i>	<i>28</i>
4.2.3	<i>Svoz domácnosti – Mnichovo Hradiště západ.....</i>	<i>29</i>
<b>5</b>	<b>VÝKAZ VÝMĚR .....</b>	<b>30</b>
5.1	VÝKAZ VÝMĚR.....	30
5.2	VÝKAZ VÝMĚR – STANOVENÍ NABÍDKOVÉ CENY .....	34
5.3	CELKOVÁ NABÍDKOVÁ CENA DLE VÝKAZU VÝMĚR – STANOVENÍ NABÍDKOVÉ CENY ..	34
<b>6</b>	<b>PŘÍLOHY .....</b>	<b>35</b>
6.1	SBĚRNÝ DVŮR – STÁVAJÍCÍ CENÍK.....	35
6.2	SBĚRNÝ DVŮR – VYBAVENÍ.....	37

# 1 Město Mnichovo Hradiště

## 1.1 Stručná charakteristika

Město Mnichovo Hradiště leží ve Středočeském kraji, severovýchodně od města Mladá Boleslav. Město se rozkládá na levém břehu řeky Jizery a na okraji Ralské pahorkatiny. Východním směrem od města se nachází chráněná krajinná oblast Český ráj. Celé území města se nachází v Chráněné oblasti přirozené akumulace vod (CHOPAV) Severočeská křída. Mnichovo Hradiště leží v povodí řeky Jizery, která protéká územím města, ve směru sever – jih. K 1. 1. 2020 mělo na území města Mnichovo Hradiště trvalý pobyt 8 846 obyvatel.

Město se skládá z místních částí:

- Dneboh
- Dobrá Voda
- Hněvousice
- Hoškovice
- Hradec
- Kruhy
- Lhotice
- Mnichovo Hradiště
- Olšina
- Podolí
- Sychrov
- Veselá

## 1.2 Organizační zabezpečení řízení odpadového hospodářství ve městě

V současné době jsou v platnosti níže uvedené vnitřní dokumenty, které se týkají odpadového hospodářství

- Obecně závazná vyhláška č. 2/2020, o stanovení systému shromažďování, sběru, přepravy, třídění, využívání a odstraňování komunálních odpadů a nakládání se stavebním odpadem na území města Mnichovo Hradiště
- Obecně závazná vyhláška č. 3/2020, o místním poplatku za provoz systému shromažďování, sběru, přepravy, třídění, využívání a odstraňování komunálních odpadů.

Správu odpadového hospodářství města má na starosti paní Ing. Dana Stránská, Odbor investic a komunálního hospodářství, tel.: 326 776 721

## 2 Odpadové hospodářství města Mnichovo Hradiště

### 2.1 Směsný komunální odpad

Pro sběr směsného komunálního odpadu jsou určeny sběrné nádoby o objemu 110 l, 120 l nebo 240 l (malé nádoby) v zástavbě rodinnými domy, nebo sběrné nádoby o objemu 1 100 l pro bytové domy na sídlištích. Občané bydlící v místech těžko přístupných svozové technice mají k dispozici PE pytle o objemu 110 – 120 l. Všechny nádoby musí být označeny kontrolní známkou, pytle logem svozové společnosti.

V roce 2020 se na území města nacházelo cca 2700 ks sběrných nádob o objemu 110/120/240l, a 102 ks o objemu 1 100 l. Dále bylo svezeno cca 1 100 ks pytlů. Veškeré malé nádoby (110/120/240 l) jsou v majetku občanů města případně přímo města. Nádoby o objemu 1 100 l jsou zapůjčeny od svozové společnosti. Četnost svozu směsného komunálního odpadu je od roku 2020 stanovena pro malé nádoby na 1x za 14 dní, a pro nádoby o objemu 1100 l na 1x týdně. Ve městě je rozmístěno dalších cca 100 ks malých nádob na popel (110/120 l), které jsou taktéž svázeny v rámci svozu SKO, ale pouze v zimních měsících (říjen až duben).

### 2.2 Oddělené shromažďování využitelných složek komunálních odpadů

Sběr využitelných složek komunálních odpadů je zaveden jako sběr tříděný. Každá komodita se sbírá odděleně – do speciálních nádob, k tomuto účelu určených. Jedná se o sběrné nádoby s horním výsypem o objemu 1 100 l. Sběrné nádoby pro shromažďování využitelných odpadů jsou v majetku města, případně svazku obcí EKOD, nebo je má město zapůjčeno od AOS EKO-KOM, a.s.

V roce 2021 se na území města nacházelo 61 klasických sběrných míst na tříděný odpad a další se připravují.

Ve městě je rozmístěno 100 ks sběrných nádob na plast, z toho 99 ks o objemu 1 100 l a 1 ks o objemu 240. Na papír mají občané k dispozici 58 ks sběrných nádob o objemu 1 100 l. Na sklo je ve městě rozmístěno 29 ks sběrných nádob o objemu 1 100 l. Dále je ve městě ve sběrných hnízdech umístěno 6 sběrných nádob na nápojové kartony a 6 nádob na bioodpady, přičemž jedna je o 1 nádobu objemu 1 100 l a 5 nádob o objemu 240 l. Část rozmístěných nádob město pořídilo v rámci dotace z OPŽP, přičemž další část takto pořízených nádob bude ještě ve městě rozmístěna, případně nahradí stávající již dosluhující nádoby. Celkem se předpokládá, že v sběrných stáních bude rozmístěno množství nádob uvedené níže v tabulce.

Papír a plast je svážen jedenkrát za týden. Jedenkrát za 2 týdny je proveden svoz odpadu z nádob na sklo. Nádoby na nápojové kartony jsou svázeny jedenkrát za měsíc. Do budoucna se předpokládá, že ve městě bude rozmístěno cca 10 ks nádob na kovy o objemu 240 l. Nádoby na kov budou svázeny cca 1 x za měsíc.

Ve městě je dále zaveden systém „door to door“, u rodinných domů jsou postupně rozmístěny nádoby na papír, nádoby na plast a nádoby na BRO o objemu 120 l a 240 l. Celkový počet nádob, které budou rozmístěny a pravidelně vyváženy je uveden v následující tabulce.

Tabulka 1\_ Četnost svozu a přehled nádob na využitelné složky komunálních odpadů

Sběrné nádoby / komodita	Objem (v l <sup>3</sup> )	Ks	Četnost svozu
Separáční stání			
Papír a lepenka	1 100 l	58 + 16*	1 x týden
Plasty (vč. PET)	1 100 l	99 + 25*	1 x týden
	240 l	1	1 x týden
Sklo	1 100 l	29	1 x za 14 dní
Nápojové kartony	1 100 l	6	1 x za měsíc
BIO	1 100 l	1 + 14*	1 x za 2 týdny (prosinec až únor 1x za 4 týdny)
	240 l	5	
Kovy	240 l	10*	1 x za měsíc
U rodinných domů			
Papír	120 l	460	1 x za 4 týdny
	240 l	1040	1 x za 4 týdny
Plast	120 l	490	1 x za 2 týdny
	240 l	990	1 x za 2 týdny
BRO	120 l	460	1 x za 2 týdny (prosinec až únor 1x za 4 týdny)
	240 l	840	1 x za 2 týdny (prosinec až únor 1x za 4 týdny)

\* nádoba na skladu před umístěním na stanoviště

### 2.3 Bioodpad

Ve městě je zaveden oddělený sběr bioodpadů rostlinného původu prostřednictvím sběrných nádob o objemu 120 l a 240 l, kterých bude na území města rozmístěno celkem cca 1 300 ks. Nádoby jsou v majetku svazku obcí EKOD, na jejich nákup byly využity dotační prostředky. Nádoby jsou zapůjčeny občanům města. Další nádoby na bioodpady jsou umístěny na separáčních stáních. Pravidelný svoz nádob na bioodpad je prováděn v období březen až listopad jednou za 14 dní, v období prosinec až únor 1x za 4 týdny.

Nakládání s biologicky rozložitelnými odpady z údržby městské zeleně není předmětem plnění veřejné zakázky, součástí předmětu plnění veřejné zakázky je pouze svoz nádob na bioodpady od rodinných domů, odvoz nádob na bioodpady ze separáčních stání a převzetí bioodpadu na sběrném dvoře od občanů města a následné nakládání s převzatým bioodpadem.

### 2.4 Nebezpečný odpad

Nebezpečné složky komunálního odpadu mohou občané odevzdávat na sběrném dvoře.

## **2.5 Objemný a ostatní odpady**

Objemný odpad mohou občané odkládat na sběrném dvoře.

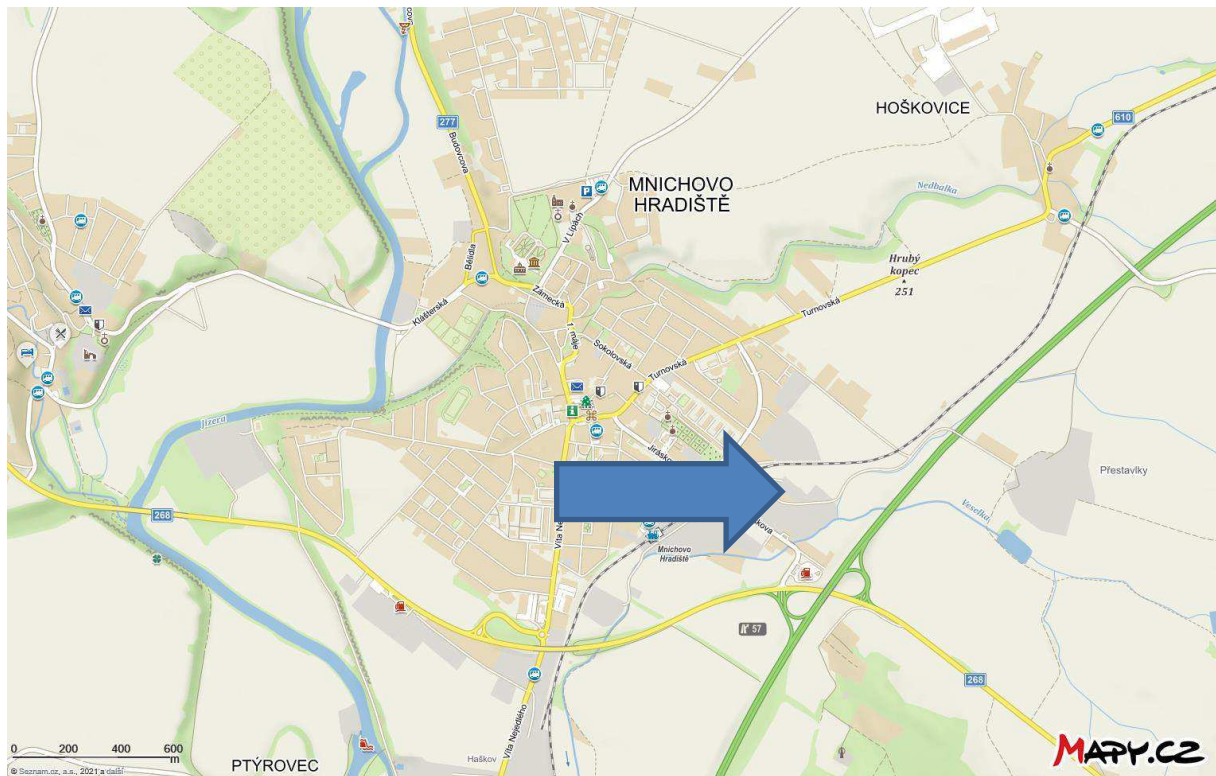
## **2.6 Kovy**

Kovy mohou občané odkládat ve sběrném dvoře, případně do nádob před sběrným dvorem, nebo prodávat do zařízení ke sběru a výkupu odpadu. Ve městě je rozmístěno 10 ks nádob na kovy o objemu 240 l. Nádoby na kov budou sváženy cca 1 x za měsíc.

## **2.7 Sběrný dvůr**

Město disponuje sběrným dvorem na shromažďování odpadů. Sběrný dvůr se nachází v Hrnčířské ulici na parcele č. 1343/1 o výměře 2 450 m<sup>2</sup> a parcele 1343/2 o výměře 63 m<sup>2</sup>, na které je umístěn stavební objekt č. p. 1469 – objekt občanské vybavenosti (správní objekt sběrného dvora). Předmětné nemovitosti jsou zapsány v katastru nemovitostí vedeném KÚ pro Středočeský kraj. Sběrný dvůr je oplocen, plocha je zpevněná živičným krytem. Zpevněná plocha je vyspádována do kanalizace. Sběrný dvůr je napojen na vodovod, kanalizaci a je zde přivedena elektrická energie. Mimo provozní dobu je areál uzamčen a objekt pro obsluhu hlídán bezpečnostním systémem. V areálu je instalováno veřejné osvětlení. Na sběrném dvoře je vybudován správní objekt pro obsluhu a nájezdová rampa, ke které jsou přistavovány kontejnery na odpady. Na ploše sběrného dvora jsou dále vybudovány zastřešené haly, jejichž část slouží pro zpětný odběr elektrických a elektronických zařízení v rámci zpětného odběru. Jako shromaždiště nebezpečného odpadu slouží další část zastřešené kryté haly. Na sběrném dvoře jsou shromažďovány odpady od občanů města, případně odpady převzaté v souladu s provozním řádem a povolením k provozu zařízení od podnikatelských subjektu. Stávajícím provozovatelem sběrného dvora je svozová společnost vybraná na základě výběrového řízení. Další zajištění provozu sběrného dvora je součástí předmětu tohoto výběrového řízení.

V příloze tohoto Projektu je uveden seznam vybavení (kontejnerů, nádob apod.), které je v majetku města a bude zapůjčeno provozovateli k zajištění provozu sběrného dvora.

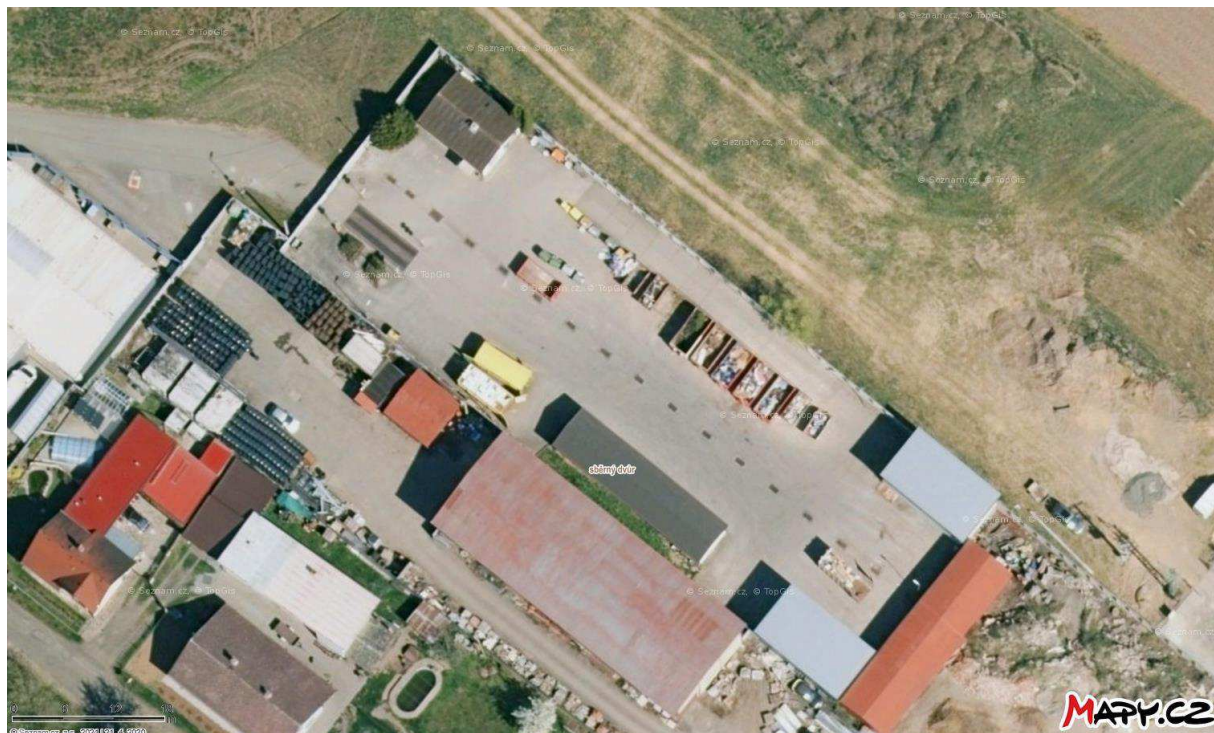


Umístění sběrného dvora



Umístění sběrného dvora



*Sběrný dvůr*

Souhlas k provozování zařízení vydal Krajský úřad Středočeského kraje, odbor životního prostředí a zemědělství. Souhlas k provozu je vydán stávajícímu provozovateli, který taktéž zpracoval provozní řád.

Sběrný dvůr odpadů je určen ke sběru, manipulaci, skladování a soustřeďování odpadů vznikajících od občanů města a dalších původců. Na sběrném dvoře jsou přijímány ostatní i nebezpečné odpady. Město stanovuje seznam odpadů, které mohou občané města a ostatní původci odpadů na sběrném dvoře odkládat. K tomuto seznamu je stanoven také veřejně dostupný ceník za odkládání odpadů. Tržby za odkládání odpadů jsou příjmem provozovatele sběrného dvora, přičemž o stejnou výši je ponížena platba města provozovateli za provoz sběrného dvora a odstranění odpadu (forma zápočtu). Sběrný dvůr je zároveň místem zpětného odběru elektrozařízení.

Na sběrném dvoře mohou v souladu s provozním řádem zařízení pro nakládání s odpady předávat odpady za úplaty také další původci odpadů.

Vybavení určené pro zpětně odebrané výrobky (např. kovové klece) je v majetku kolektivních systémů (Asekol, Ekolamp, Elektrowin).

**Další potřebné vybavení pro provoz sběrného dvora je v majetku provozovatele.**

Požadovaná minimální provozní doba sběrného dvora:

Den	Provozní doba*
Pondělí	8:00 – 12:00 13:00 – 17:00
Úterý	zavřeno
Středa	8:00 – 12:00 13:00 – 17:00
Čtvrtek	8:00 – 12:00 13:00 – 17:00 (jen od 1.4 do 30.11.)
Pátek	8:00 – 12:00 13:00 – 17:00
Sobota	8:00 – 12:00 (od 1.5 do 30.9 navíc 12:30 - 16:00)
Neděle	zavřeno

\*Poslední uložení odpadu 15 min. před koncem provozní doby

**Předmětem tohoto zadávacího řízení je komplexní zajištění služeb při svozu a nakládání s SKO, separovaným odpadem (papír, plasty, sklo, nápojové kartony, bio a kovy) sbíraným nádobovým systémem ze sběrných míst; svozu a nakládání s papírem, plasty a biologicky rozložitelným odpadem od rodinných domů, zajištění provozu sběrného dvora a převzetí odpadů vyprodukovaných ve městě Mnichovo Hradiště v rozsahu, který je uveden v kapitole 4 tohoto projektu.**

### 3 Produkce odpadů

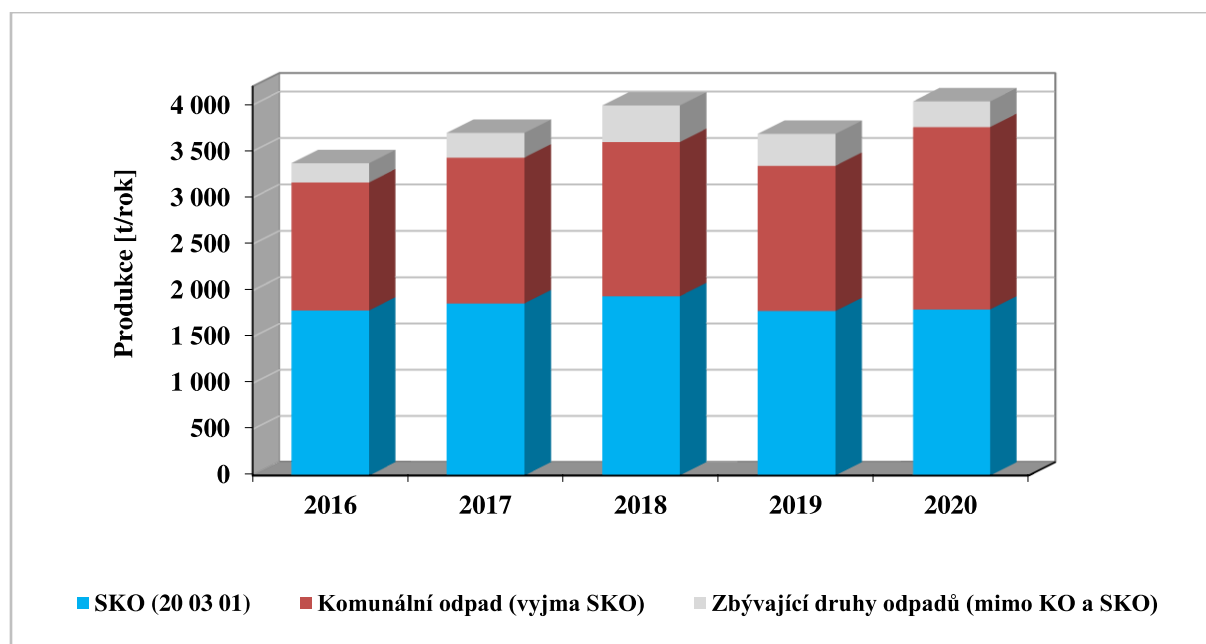
Tabulka 2 – Celková produkce odpadů vznikajících původci v období 2016 – 2020

Katalogové číslo odpadu	Název druhu odpadu	Kategorie odpadu	Produkce (t/rok)				
			2016	2017	2018	2019	2020
13 02 08	Jiné motorové, převodové a mazací oleje	N	0,610	x	x	x	x
15 01 05	Kompozitní obaly	O	1,067	2,970	2,332	2,574	2,425
15 01 10	Obaly obsahující zbytky nebezpečných látek nebo obaly těmito látkami znečištěné	N	6,840	7,344	7,900	5,419	8,717
15 02 02	Absorpční činidla, filtrační materiály (včetně olejových filtrů jinak blíže neurčených), čisticí tkaniny a ochranné oděvy znečištěné nebezpečnými látkami	N	x	x	0,020	x	x
16 01 03	Pneumatiky	O	22,964	26,645	31,670	24,380	24,830
17 01 07	Směsi nebo oddělené frakce betonu, cihel, tašek a keramických výrobků neuvedené pod číslem 17 01 06	O	180,340	x	x	x	x
17 09 04	Směsné stavební a demoliční odpady neuvedené pod čísly 17 09 01, 17 09 02 a 17 09 03	O	2,570	238,470	361,550	319,695	251,335
20 01 01	Papír a lepenka	O	87,127	131,865	133,460	137,767	182,471
20 01 02	Sklo	O	97,631	116,327	107,130	134,902	146,170
20 01 11	Textilní materiály	O	45,624	40,496	45,836	31,531	32,124
20 01 21	Zářivky a jiný odpad obsahující rtuť	N	x	x	x	0,003	x
20 01 25	Jedlý olej a tuk	O	x	x	0,130	0,359	0,487
20 01 26	Olej a tuk neuvedený pod číslem 20 01 25	N	x	1,627	1,960	0,820	1,231
20 01 33	Baterie a akumulátory, zařazené pod čísla 16 06 01, 16 06 02 nebo pod číslem 16 06 03 a netříděné baterie a akumulátory obsahující tyto baterie	N	0,510	0,110	0,200	0,190	0,280
20 01 39	Plasty	O	91,618	111,632	117,650	133,157	155,362
20 01 40	Kovy	O	23,380	28,418	34,130	32,762	39,920
20 02 01	Biologicky rozložitelný odpad	O	313,420	324,580	257,450	299,390	506,237

Katalogové číslo odpadu	Název druhu odpadu	Kategorie odpadu	Produkce (t/rok)				
			2016	2017	2018	2019	2020
20 03 01	Směsný komunální odpad	O	1786,241	1863,220	1940,388	1780,947	1797,570
20 03 03	Uliční smetky	O	83,620	93,120	72,520	107,50	137,570
20 03 07	Objemný odpad	O	630,097	712,737	880,876	678,028	753,103
<b>CELKEM</b>			<b>3373,059</b>	<b>3699,561</b>	<b>3955,202</b>	<b>3689,424</b>	<b>4039,832</b>

Zdroj dat: Evidence odpadů původce

Graf 1– Celková produkce odpadu 2016 – 2020.



## 4 Předmět zadávacího řízení

Komplexní zajištění služeb pro město Mnichovo Hradiště při svozu a nakládání s SKO, separovaným odpadem (papír, plasty, sklo, nápojové kartony, bio a kovy) sbíraným nádobovým systémem ze sběrných míst; svozu a nakládání s papírem, plasty a biologicky rozložitelným odpadem od rodinných domů, zajištění provozu sběrného dvora a převzetí odpadů vyprodukovaných ve městě Mnichovo Hradiště v rozsahu Projektu, který je přílohou zadávací dokumentace.

### Součástí plnění je zejména:

- A) sběr, svoz a odstraňování směsného komunálního odpadu,
- B) sběr, svoz a využití odpadů sbíraných odděleně (papír a lepenka, plasty, sklo, nápojové kartony, biologicky rozložitelné odpady a kovy) prostřednictvím nádobového svozu ze shromažďovacích míst,
- C) sběr, svoz a zpracování biologicky rozložitelných odpadů, papíru a plastů od občanů prostřednictvím nádob umístěných přímo u domů,
- D) zajištění provozu sběrného dvora,
- E) vedení průběžné evidence o odpadech a způsobech nakládání s odpady v souladu s aktuální vyhláškou Ministerstva životního prostředí,
- F) vedení a zasílání výkazů pro společnost EKO-KOM, a.s., dle platných podmínek ve smlouvě mezi spol. EKO-KOM, a.s. a městem Mnichovo Hradiště.

Klasifikace dle CPV: Sběr odpadu z domácností	.....	90511200-4
Odvoz odpadu	.....	90512000-9
Likvidace odpadu z domácností	.....	90513100-7

### Součástí plnění je také:

- Důsledné plnění svozového harmonogramu, který je uveden v Projektu. Svozové dny mohou být změněny po vzájemné dohodě.
- Převzít odpad do vlastnictví na místech k tomu určených a nakládat s ním v souladu s platnou legislativou.
- Pronájem a rozmístění nádob určených pro shromažďování SKO o objemu 1 100 l v množství a objemu specifikovaném v Projektu v kapitole 4. Nádoby budou rozmístěny při zahájení plnění smlouvy. Přesné určení lokalit pro rozmístění nádob dodá zadavatel minimálně 14 dní před zahájením plnění. Plastové nádoby budou černé barvy s černým půlkulatým víkem a případné kovové nádoby barvy stříbrné. Nádoby budou opatřeny samolepkou s nápisem komunální odpad.
- Pouze na výzvu dodat zadavateli roční identifikační známky na nádoby na SKO na následující rok, a to nejdéle do 1. ledna aktuálního roku. Znamky musí obsahovat minimálně údaj o roku platnosti, četnosti svozu (konkrétní k příslušné nádobě) a musí být barevně rozlišeny pro snadnou a rychlou orientaci.

- Vedení průběžné evidence převzatých odpadů a její pravidelné měsíční zasílání zadavateli.
- Dodat každoročně pytle na SKO o objemu min 120 l a nosnosti min. 20 kg, s logem svozové společnosti, v množství cca 1100 ks/rok, které budou k dispozici pro občany u zadavatele. Zadavatel si vyhrazuje právo upravit množství pytlů dle aktuálních potřeb města. V rámci pravidelného svozu budou sváženy i tyto naplněné pytle přistavené ke sběrným nádobám, případně na stanovené lokality.
- Zajištění svozu směsného komunálního odpadu prostřednictvím vozidel umožňujících kontrolní vážení hmotnosti odpadu z jednotlivých svozů (zařízení nemusí umožňovat vážení jednotlivých nádob), případně vážení svozového vozidla před zahájením svozu odpadů a po dokončení svozu odpadů (např. na sběrném dvoře). Souhrnný přehled návozu bude předáván společně s fakturou. Vážní lístky budou předány na vyžádání. V případě, že bude v rámci svozu svážen svozovým autem také odpad z jiných obcí, případně od podnikatelských subjektů, bude předáván přehled netto váhy svezeneho odpadu s odečtem odpadů od jiných subjektů. Město si vyhrazuje právo přímé kontroly svozu a to případnou účastí pracovníka města při svozu odpadů a také právo provedení kontrolního vážení.
- Do 6 měsíců od obdržení potřebných podkladů od objednatele (soupis nádob na SKO vybavených čipy, předpoklad cca 1.1.2023) zajištění záznamu počtu výsypů nádob na SKO prostřednictvím záznamu čtečky čipů umístěných na nádobách, přehled o počtu výsypů bude podkladem pro fakturaci a bude přílohou faktury. V případě poruchy vozidla nebo čtecího zařízení je možno provést svoz odpadů dle předchozího odstavce, přičemž následující svoz musí být proveden dle stanovených požadavků.
- Zajištění svozu papíru, plastů a bioodpadu od rodinných domů prostřednictvím vozidel evidujících počty výsypů nádob prostřednictvím záznamu čtečky čipů umístěných na nádobách a umožňujících kontrolní vážení hmotnosti odpadu z jednotlivých svozů. Souhrnný přehled výsypů a hmotnosti bude pravidelně předáván městu ve formátu docx nebo xls nebo pdf a bude podkladem pro fakturaci. Podrobný přehled bude předkládán na vyžádání. V případě poruchy vozidla nebo čtecího zařízení lze provést jednorázový svoz klasickým vozidlem, přičemž následující svoz musí být proveden dle stanovených požadavků.
- Zajištění záznamu pohybu vozidla pomocí modulu GPS z důvodu kontroly svozového harmonogramu a monitoringu vozidla, jeho archivaci po dobu minimálně 14 dnů a poskytnutí zadavateli na vyžádání. Zajištění kontroly pohybu vozidla a jeho záznamu v rozsahu minimálně: záznam svozové trasy v návaznosti na přesný čas pohybu vozidla; záznam rychlosti vozidla; záznam času zastávky vozidla; celkový čas pohybu vozidla.
- Pro prokázání případné nepřístupnosti k odpadovým nádobám, zamezení průjezdnosti komunikací, odpadu umístěného mimo nádoby případně dalších skutečností znemožňujících plnění smlouvy zajistit a archivovat po dobu minimálně 14 dnů např. fotodokumentaci, videozáznam apod. problematické skutečnosti a na vyžádání je poskytnout zadavateli.
- Zabezpečit úklid stanovišť vyvážených sběrných nádob v době svozu odpadů. Dbát, aby nedocházelo k úniku odpadu při jeho nakládce do svozového vozidla a při přepravě odpadu. V případě znečištění komunikace toto znečištění neprodleně odstranit.

- Vyprazdňovat všechny sběrné nádoby dle harmonogramu svozu bez ohledu na množství odpadu v nich a vracet vyprázdněné nádoby na stanoviště. V rámci svozu SKO svážet také pytle s SKO přistavené ke sběrným nádobám.
- Uvědomit zadavatele o závadném obsahu sběrné nádoby nebo o nemožnosti jejího vysypání, v takovém případě, nebude-li závada ihned odstraněna, nebude sběrná nádoba vyprázdněna. V případě nevyvezení nádoby, nebo nemožnosti uskutečnit jiné sjednané služby, dodavatel neprodleně předloží zadavateli (odpovědný pracovník) seznam čísel popisných (nebo jmenný seznam), kde a kdy tyto služby nebylo možno realizovat a uvede důvod, proč služby nebylo možné provést. Současně bude o důvodu nevyvezení nádoby informován občan (např. pomocí letáku, označení nádoby apod.).
- Zajistit odvoz odpadu, pro který je stanoviště určeno, uloženého na stanovištích sběrných nádob mimo sběrné nádoby z důvodu jejich přeplnění a následně provést úklid stanoviště.
- V případě zjištění opakovaného přeplnění sběrných nádob upozornit zadavatele na tuto skutečnost společně s návrhem řešení.
- Nepoškozovat majetek občanů, ani právnických a fyzických osob oprávněných k podnikání, při provádění svozu odpadů.
- Pro svoz odpadů používat svozovou techniku splňující minimálně normu EURO V. Udržovat svozovou techniku v čistotě a v maximální míře omezit prašnost a hlučnost při provádění prací.
- Plnění předmětu plnění o sobotách, nedělích a ostatních dnech pracovního klidu podle zákona č. 245/2000 Sb., o státních svátcích, o ostatních svátcích, o významných dnech a o dnech pracovního klidu bude možné s podmínkou, že nebudou zatíženy hlukem a prachem okolní objekty.
- V případě náhlé technické nezpůsobilosti sběrného vozidla, nebo nesjízdnosti vozovky apod., o této skutečnosti bezodkladně uvědomit zadavatele a zajistit náhradní svoz a to nejpozději do 24 hodin ode dne řádného svozu nebo do 72 hodin, případně dle dohody, od informování dodavatele zadavatelem o odstranění překážky bránící řádnému svozu, která není na straně dodavatele.
- Vést písemný záznam neshod, kde budou zapisovány neshody při svozu. Záznamy neshod ze svozu archivovat minimálně po dobu 30 dnů a na vyžádání je poskytnout zadavateli.
- Vést reklamační knihu v elektronické podobě. V reklamační knize budou uvedeny veškeré údaje o přijaté reklamaci, minimálně však datum přijetí reklamace, jméno reklamující osoby, jméno osoby přijímající reklamaci, způsob a termín vyřízení reklamace. Na základě záznamů v reklamační knize budou přijímána taková opatření, aby byl eliminován vznik reklamací.
- Město v souladu s Metodickým pokynem MŽP „Placení poplatku za ukládání odpadu na skládku“ zmocňuje svozovou společnost k provádění placení poplatku dle přílohy č. 9 k zákonu č. 541/2020 Sb. o odpadech a uplatnění slevy dle §157 zákona č. 541/2020 Sb. o odpadech. Svozová společnost měsíčně společně s fakturou předá přehled o výši uplatněné slevy a je plně odpovědná za nepřekročení limitů stanovených pro uplatnění slevy v příloze č. 12 k zákonu č. 541/2020 Sb. o odpadech. Město se zavazuje neuplatňovat slevu dle §157 zákona na jiné odpady, než jsou odpady předané vybrané svozové společnosti a svozová společnost se zavazuje uplatnit slevu v plné výši. Ustanovení dle tohoto odstavce se nepoužije, pokud mezi

městem a vybraným dodavatelem bude uzavřena jiná písemná dohoda řešící uplatnění §157 zákona č. 541/2020 Sb., o odpadech.

- Zajistit provoz sběrného dvora pro občany města minimálně 4 (v létě 5) dnů v týdnu. Otevírací doba sběrného dvora bude minimálně:

Den	Provozní doba*
<b>Pondělí</b>	8:00 – 12:00 13:00 – 17:00
<b>Úterý</b>	zavřeno
<b>Středa</b>	8:00 – 12:00 13:00 – 17:00
<b>Čtvrtek</b>	8:00 – 12:00 13:00 – 17:00 (jen od 1.4 do 30.11.)
<b>Pátek</b>	8:00 – 12:00 13:00 – 17:00
<b>Sobota</b>	8:00 – 12:00 (od 1.5 do 30.9 navíc 12:30 - 16:00)
<b>Neděle</b>	zavřeno

\*Poslední uložení odpadu 15 min. před koncem provozní doby

Změna otevírací doby sběrného dvora je možná pouze s předchozím souhlasem zadavatele.

- Dovybavit sběrný dvůr odpovídajícím vybavením a odpovídajícím množstvím nádob a to v počtu, objemové kapacitě a účelnosti technického zařízení potřebného pro zajištění provozu sběrného dvora, min. v rozsahu specifikovaném v Projektu. Odpady budou na sběrném dvoře dle pokynů obsluhy občany tříděny podle jednotlivých druhů a kategorií. Dodání a obnova popisných cedulí jednotlivých sběrných nádob a identifikačních listů nebezpečných odpadů shromažďovaných na sběrném dvoře.
- Provozovaný sběrný dvůr včetně vybavení užívat s péčí řádného hospodáře a provádět drobné opravy (míněno jednotlivá samostatná oprava do 5 000,- Kč bez DPH včetně), na své náklady. Rozsáhlejší opravy konzultovat s odpovědnými zástupci města.
- Na sběrném dvoře zajistit pro město provoz místa zpětného odběru použitých výrobků. Město má uzavřenou smlouvu o zpětném odběru s kolektivními systémy ASEKOL, a.s.; ELEKTROWIN a.s., EKOLAMP s.r.o. Odměna od kolektivních systémů bude příjmem města.
- Zajištění převzetí, dotřídění a shromažďování všech přijatých druhů odpadů.
- Zabezpečení shromažďování odpadů do doby odvozu oprávněnou osobou do koncového zařízení (veškerou dopravu odpadů do koncového zařízení zajišťuje a organizuje dodavatel).
- Vedení průběžné evidence převzatých odpadů na sběrný dvůr a její pravidelné měsíční zasílání městu společně s fakturou.
- Zajištění povolení KÚ Středočeského kraje k provozování zařízení, včetně zajištění všech nezbytných podkladů pro vydání a zpracování návrhu provozního řádu zařízení a jejich průběžná aktualizace. Město si vyhrazuje právo odsouhlasit návrh provozního řádu před jeho odesláním ke schválení krajským úřadem.
- Zajištění obsluhy sběrného dvora minimálně dvěma osobami. Minimálně jedna osoba (vedoucí týmu) bude řádně proškolená a seznámena s problematikou třídění a dalšího nakládání s odpady včetně vedení evidencí požadovaných zadavatelem. Obě osoby budou vybaveny pracovním oděvem, ochrannými pomůckami apod.
- Umožnit zadavateli dle jeho požadavků průběžnou kontrolu plnění smlouvy.



- Zajištění čistoty plochy a zařízení sběrného dvora, vč. případného úklidu odpadů odložených u brány do sběrného dvora.
- Zajištění všech potřebných revizí a nutného servisu vybavení sběrného dvora, náklady na tyto revize a prohlídky přefakturovat městu Mnichovo Hradiště.
- Náklady za služby spojené s údržbou, provozem a správou sběrného dvora tj. elektřina, vodné a stočné teplo, dále pak správa vodních děl (odlučovač ropných látek), kalibrace měrných zařízení, monitoring, rozborů vod a zkoušky těsnosti bude vybraný provozovatel přefakturovat městu a to jednou ročně, vždy do 10.1. následujícího kalendářního roku. Tyto náklady za služby spojené s údržbou, provozem a správou sběrného dvora budou vyúčtovány k 31.12. předchozího kalendářního roku.
- Město stanovuje seznam odpadů, které mohou občané města a ostatní původci odpadů na sběrném dvoře odkládat. K tomuto seznamu je stanoven také veřejně dostupný ceník za odkládání odpadů. Tržby za odkládání odpadů jsou příjmem provozovatele sběrného dvora, přičemž o stejnou výši bude ponížena platba města provozovateli za provoz sběrného dvora a odstranění odpadu (forma zápočtu).

#### 4.1 Informace o počtu a objemu nádob a frekvence svozů

Pro svoz odpadů od rodinných domů je město rozděleno na dvě části, které se sváží samostatně. Podrobně je zobrazeno v kapitole 4.2 Časový harmonogram svozových tras sběru KO na území města. Podrobné údaje o rozmístění nádob obdrží vítězný uchazeč nejpozději 14 dní před zahájením prvního svozu.

##### 4.1.1 Směsný komunální odpad

Směsný komunální odpad		
Objem sběrných nádob	Četnost vývozu*	Počet nádob (ks)
		Celkem
110/120/240 l	1x za 14 dní	2 700
110/120 l	1 x za 14 dní (jen zimní období)	100
1 100 l	1 x týdně	102

\* *zadavatel si vyhrazuje právo upravovat počet nádob a četnost svozu dle aktuálních potřeb a požadavků občanů města, případně realizovat vývoz na výzvu. Četnost svozu malých nádob (110/120/240 l) bude čtrnáctidenní, velkých nádob 1 100 l týdenní.*

##### 4.1.1.1 Počty a rozmístění nádob na SKO o objemu 1 100 l

Lokalita	objem	počet	Četnost výsypu	den
Jiráskova 905	1 100 l	1	52	po
Jiráskova 970-71	1 100 l	1	52	po
Jiráskova 542-43	1 100 l	2	52	po
Černá silnice	1 100 l	1	52	po

Lokalita	objem	počet	Četnost výsypu	den
Družstevní 1451	1 100 l	3	52	po
Družstevní 1160-62	1 100 l	2	52	po
V.Nejedlého 942-46	1 100 l	2	52	po
V.Nejedlého 920-21	1 100 l	1	52	po
J.Švermy 891	1 100 l	1	52	po
J.Švermy 892	1 100 l	1	52	po
Jaselská 1250-52	1 100 l	3	52	po
Jaselská 1253-55	1 100 l	3	52	po
Jaselská 1157-9	1 100 l	3	52	po
Jaselská 1173-5	1 100 l	3	52	po
Jaselská 1235-7	1 100 l	3	52	po
ČSLA 1140	1 100 l	2	52	po
ČSLA 1141	1 100 l	3	52	po
ČSLA 1150-52	1 100 l	3	52	po
ČSLA 1247	1 100 l	2	52	po
ČSLA 1248	1 100 l	2	52	po
V Cestkách 1246	1 100 l	3	52	po
V Cestkách 1245	1 100 l	3	52	po
V Cestkách 1241	1 100 l	3	52	po
V Cestkách 1107	1 100 l	1	52	po
Máchova 916-18	1 100 l	2	52	po
Máchova 22-24	1 100 l	4	52	po
Mánesova 968	1 100 l	1	52	po
Studentská 915	1 100 l	2	52	po
Studentská 914	1 100 l	1	52	po
Studentská 933	1 100 l	1	52	po
S.K.Neumana 907-12	1 100 l	2	52	po
Poříčská 25-26	1 100 l	5	52	po
Poříčská 1135	1 100 l	1	52	po
Bělidla 876-78	1 100 l	1	52	po
Příčná 1536-7	1 100 l	1	52	po
Lidická 1005-7	1 100 l	2	52	po
Lidická 1003-4	1 100 l	2	52	po
Lidická 1000-2	1 100 l	2	52	po
Lidická 996-7	1 100 l	2	52	po
Lidická 993-5	1 100 l	2	52	po
Lidická 989-90	1 100 l	2	52	po
Lidická 987-88	1 100 l	2	52	po
Lidická 991-92	1 100 l	2	52	po
Nádražní 1133-1134	1 100 l	2	52	po

Lokalita	objem	počet	Četnost výsypu	den
Sokolovská 870-72	1 100 l	2	52	po
V Lipách 157	1 100 l	1	52	po
V Lipách 156	1 100 l	1	52	po
Turnovská 1093-4	1 100 l	1	52	po
Turnovská 1094-5	1 100 l	1	52	po
Hřbitov-Jiráskova	1 100 l	4	52	po
Hřbitov Veselá	1 100 l	1	52	po
<b>Celkový počet kontejnerů 1 100 l</b>				
		<b>102</b>		

Zejména v zimních měsících je nezbytné provádět v některých lokalitách svoz odpadů „malým“ vozidlem, šířce max. 2,4 m a délce max. 7,5 m. Seznam lokalit obdrží vítězný uchazeč po podpisu smlouvy.

Město připravuje na vlastní náklady očipování nádob na směsný komunální odpad. Budou použity stejné čipy, jako jsou již umístěny na nádobách na papír, plast a bioodpad, které jsou rozmístěny u rodinných domů. Předpokládá se, že umístění čipů na nádoby proběhne v roce 2022.

Součástí plnění po rozmístění čipů bude pořízení záznamu počtu výsypů jednotlivých nádob (prostřednictvím čtečky čipů umístěné na svozovém vozidle) a hmotnosti odpadu z provedeného svozu. Pro plnění v roce 2021 a 2022, případně dále (pokud se nepodaří čipy rozmístit), se má za to, že proběhl výsyp všech nádob, jejichž počet předá zadavatel zhotoviteli při zahájení prací a který bude zadavatelem pravidelně aktualizován. Od roku 2023 (po předání potřebných údajů, předpoklad 12.2022) bude počítání výsypů probíhat pomocí načítání čipů umístěných na nádobách. Údaj o počtu výsypů bude podkladem pro fakturaci.

Jako doplnění nádobového systému svozu jsou občanům poskytovány pytle na SKO. Jedná se o pytle o objemu min. 120 l a nosnosti min. 20 kg, které občané po naplnění odkládají ke sběrným nádobám na SKO. V rámci svozu nádob na SKO jsou svázeny i pytle s SKO, ročně je svezeno cca 1 100 pytlů. Zadavateli bude každoročně předáváno k 1. lednu 500 ks pytlů na SKO, další pytle budou dodány vždy do 7 dnů od výzvy k dodání. Pytle budou označeny logem svozové společnosti.

#### 4.1.2 Separovaný odpad – separační stání

Sběrné nádoby / komodita	Objem (v l <sup>3</sup> )	Ks	Četnost svozu**
Separační stání			
Papír a lepenka	1 100 l	58 + 16*	1 x týden
Plasty (vč. PET)	1 100 l	99 + 25*	1 x týden
	240 l	1	1 x týden
Sklo	1 100 l	29	1 x za 14 dní
Nápojové kartony	1 100 l	6	1 x za měsíc

Sběrné nádoby / komodita	Objem (v l <sup>3</sup> )	Ks	Četnost svozu**
BIO	1 100 l	1 + 14*	1 x za 2 týdny (prosinec až únor 1x za 4 týdny)
	240 l	5	
Kovy	240 l	10	1 x za měsíc
U rodinných domů			
Papír	120 l	460	1 x za 4 týdny
	240 l	1040	1 x za 4 týdny
Plast	120 l	490	1 x za 2 týdny
	240 l	990	1 x za 2 týdny
BRO	120 l	460	1 x za 2 týdny (prosinec až únor 1x za 4 týdny)
	240 l	840	1 x za 2 týdny (prosinec až únor 1x za 4 týdny)

\* nádoba na skladu před umístěním na stanoviště

\*\*zadavatel si vyhrazuje právo upravovat četnost svozu dle aktuálních potřeb a požadavků občanů města, případně realizovat vývoz na výzvu

Typ kontejnerů:

1 100 l – horní výsyp – papír, plast, sklo, bio

#### 4.1.2.1 Aktuální rozmístění kontejnerů na tříděný odpad

Nádoby na jednotlivých stanovištích jsou o objemu 1 100 l a mají horní výsyp.

Č.	Stanoviště	Plasty	Papír	Sklo	NK	BIO	Kov
1.	Arnoldova	3	1	-	-	-	-
2	Coop V. Nejedlého za trafikou	-	-	1	1	-	1*
3	Černá silnice bytovka	1	-	-	-	-	-
4	ČSLA 1140-1141	1	1	-	-	-	-
5	ČSLA 1150-1152	-	-	-	-	-	-
6	ČSLA 1247	1	1	1	-	-	-
7	ČSLA 1248	1	1	-	-	-	-
8	Družstevní u DPS	2	1	1	-	-	-
9	Jaselská 1157-1159	1	1	-	-	1*	-
10	Jaselská 1173-1175	1	1	-	1	1*	-
11	Jaselská 1235-1237	1	1	-	-	1*	-

Č.	Stanoviště	Plasty	Papír	Sklo	NK	BIO	Kov
12	Jaselská 1250-1255	2	1	1	-	1*	-
13	Jaselská MŠ	1	1	-	-	-	-
14	Jiráskova 905	1	-	-	-	-	-
15	Jiráskova u záchranky	1	-	-	-	-	-
16	Jiráskova x Obránců míru	2	1	-	-	-	-
17	Kolmá	2	1	-	-	-	-
18	Lidická parkoviště u COOPu	4	2	2	2	-	1*
19	Lidická 1000-1002	1	1	-	-	-	-
20	Lidická 1003-1004	1	-	-	-	-	-
21	Lidická 1005-1007	1	1	-	-	-	-
22	Lidická 987-988	1	1	-	-	-	-
23	Lidická 989-990	1	1	-	-	-	-
24	Lidická 993-995	1	1	-	-	-	-
25	Lidická 996-997	1	-	-	-	-	-
26	Mírová 1616	-	-	-	-	-	-
27	Na Bělidlech	1	1	-	-	-	-
28	Na Vršku (Hněvousice)	2	1	1	-	-	-
29	Nad Dolci	1	1	-	1	-	-
30	Nádražní	1	1	-	-	-	-
31	Obránců Míru	3	1	1	-	-	-
32	Obránců míru hřbitov	1	-	-	-	-	-
33	Orlická (Hněvousice)	2	1	1	-	-	1*
34	Poříčská	5	2	1	-	-	-
35	Průběžná	2	1	1	-	-	1*
36	Přemyslova	2	1	1	-	-	-
37	Přestavlky	1	-	-	-	-	-
38	Sokolovská u haly BIOS	1	1	-	1	-	1*
39	Studentská areál školy	2	2	-	-	-	-
40	Studentská u kotelny	2	1	-	-	-	-
41	Studentská u ZŠ	1	-	1	-	-	1
42	Sukova (Salabka)	2	1	1	-	-	1*
43	Šlikova park	1	1	-	-	-	-

Č.	Stanoviště	Plasty	Papír	Sklo	NK	BIO	Kov
44	Švermova u kina	1	1	-	-	-	-
45	u hřbitova MH	1	-	-	-	-	-
46	U Statku (Hněvousice)	1	2	1	-	-	-
47	V Cestkách x K Vořechu	3	1	1	-	-	1*
48	V Cestkách 1241	1	1	-	-	-	-
49	V Cestkách 1245	-	-	-	-	-	-
50	V Cestkách 1246	1	1	-	-	-	-
51	V Lipách	1	1	1	-	-	-
52	Vrchlického návrší	1	1	-	-	-	-
53	Za sokolovnou	1	1	1	-	-	-
Místní části							
54	Dneboh	3	1	1	-	-	1*
55	Dobrá Voda	1	-	1	-	-	-
56	Hoškovice	2	1	1	-	-	-
57	Hradec	1	1	-	-	-	-
58	Kruhy	2	1	1	-	-	-
59	Lhotice	2	1	1	-	-	-
60	Olšina	2	1	1	-	-	-
61	Olšina Kurovodice	1	-	-	-	-	-
62	Podolí	2	1	1	-	-	-
63	Podolí Pazderna	1	-	1	-	-	-
64	Sychrov	1	1	1	-	-	-
65	Veselá Na Návsi	3	2	1	-	-	-
66	Veselá u COOPu	4	2	1	-	-	1*
67	Veselá u hřbitova	1*	-	-	-	1*	-
68	Veselá U Pískovny	1	1	-	-	1	-
<b>Celkem</b>		<b>99+1*</b>	<b>58</b>	<b>29</b>	<b>6</b>	<b>1+5*</b>	<b>10*</b>

\* Nádoba o objemu 240 l

## 4.1.2.2 Vlastnictví sběrných nádob na separovaný odpad – separační stání

Sběrné nádoby / komodita	Objem (v m <sup>3</sup> )	Ks	Majitel		
			Svozová firma	EKO-KOM	Město (EKOD)
Papír a lepenka	1 100 l	58 + 16*	0	28	30+16* (z toho 14+16* EKOD)
Plasty	1 100 l	99 + 25*	0	12	87+25* (z toho 15+25* EKOD)
	240 l	1	0	0	1 EKOD
Sklo	1 100 l	29	0	2	27
Nápojové kartony	1 100 l	6	0	3	3
BRO	240 l	5	0	0	5 EKOD
	1 100 l	1 + 14*	0	0	1+14* EKOD
Kovy	240 l	10	0	0	10
U rodinných domů					
Papír	120 l	460	0	0	460 EKOD
	240 l	1040	0	0	1040 EKOD
Plast	120 l	490	0	0	490 EKOD
	240 l	990	0	0	990 EKOD
BRO	120 l	460	0	0	460 EKOD
	240 l	840	0	0	840 EKOD

\* nádoba na skladu před umístěním na stanoviště

## 4.1.3 Separovaný odpad – rodinné domy (papír, plast)

Město prostřednictvím svazku obcí EKOD získalo dotaci na nákup nádob o objemu 120 l a 240 l, které jsou postupně rozmísťovány u rodinných domů (dále jen RD) a pravidelně sváženy. Nádoby jsou vybaveny čipy. Specifikace čipů je uvedena dále. Celkem se jedná o 1040 ks nádob o objemu 240 l a 460 ks nádob o objemu 120 l na papír, 990 ks nádob o objemu 240 l a 490 ks nádob o objemu 120 l na plast a nádoby na biodpad, které jsou popsány dále. Nádoby na papír od rodinných domů budou sváženy 1 x 4 týdny a na plast 1 x za 2 týdny. Vítězný uchazeč bude nejpozději 14 dní před zahájením prvního svozu kontaktován a bude mu předán seznam rozmístění jednotlivých nádob. Seznam bude pravidelně, měsíčně městem aktualizován pro případ změny počtu rozmístěných nádob a aktualizovaný seznam bude předán vítěznému uchazeči vždy minimálně 7 dní před každým dalším svozem. V případě, že seznam nebude předán, pak se má za to, že oproti minulému měsíci nedošlo ke změně.

Sběrné nádoby u RD / komodita	Objem (v litrech)	Ks	Četnost svozu
Papír a lepenka	240 l – u RD	1 040	1 x za 4 týdny
	120 l – u RD	460	1 x za 4 týdny
Plasty	240 l – u RD	990	1 x za 2 týdny
	120 l – u RD	490	1 x za 2 týdny

Svozové vozidlo svážející nádoby od rodinných domů bude vybaveno čtecím zařízením zaznamenávajícím jednotlivé výsypy prostřednictvím čipů umístěných na nádobách a vozidlo bude dále zaznamenávat celkovou váhu svezeného odpadu. Přehled výsypů nádob a hmotností odpadu bude podkladem pro fakturaci. Software pro zpracování získaných údajů o výsypech nádob si zajistí svozová společnost na vlastní náklady. Městu budou předávány pouze následující výstupy ze software:

Vždy k fakturaci

- soupis jednotlivých svozů s uvedením počtu výsypů a hmotností svezeného odpadu
- počet výsypů při jednotlivých svozech
- hmotnost svezeného odpadu při jednotlivých svozech (včetně vážních lístků)

Na vyžádání

- seznam jednotlivých výsypů s uvedením čísla nádoby, času a místa výsypu
- přehled výsypů jednotlivých nádob určených dle požadavku města s uvedením času a místa výsypu

Aktuální počet výsypů nádob bude podkladem pro měsíční fakturaci.

#### 4.1.4 Biologicky rozložitelný odpad

Biologicky rozložitelné odpady z údržby městské zeleně jsou předávány na kompostárny v blízkém okolí. Nakládání s biologicky rozložitelnými odpady z údržby městské zeleně není předmětem soutěže, **součástí předmětu veřejné zakázky je pouze svoz nádob na bioodpady o objemu 120, 240 a 1 100 l umístěných u rodinných domů, případně sběrných místech a následné nakládání s převzatým bioodpadem a bioodpadem odevzdaném na sběrném dvoře.** Nádoby na bioodpady jsou vybaveny čipy, které jsou podrobně specifikovány dále. Svoz jednotlivých nádob bude probíhat v intervalech 1 x za 14 dní v úterý. Každé sudé úterý bude svoz probíhat ve východní části města a každé liché úterý v západní části města. V měsících prosinec až únor bude svoz probíhat 1x za 4 týdny. Podrobně je rozepsáno ve svozovém kalendáři na rok 2021 uvedeném dále. Evidence svozu nádob na bioodpady od rodinných domů bude prováděna stejným způsobem jako evidence svozů nádob na papír a plast od rodinných domů. Bioodpad mohou občané odevzdávat také přímo na sběrném dvoře. Město si vyhrazuje právo biologicky rozložitelné odpady z údržby městské zeleně v případě potřeby předat vítěznému uchazeči na sběrném dvoře.



## 4.1.5 Specifikace čipů

A) Odpovídač pro čipové hnízdo DIN plastických kontejnerů  
HDX odpovídač (s feritovým jádrem)



- |  |  |
|--|--|
| <ul style="list-style-type: none"> <li>• Označení:</li> <li>• Označení:</li> <li>• Výrobce:</li> <li>• Výrobce prvotního odpovídače:</li> <li>• Současné* označení:</li> <li>• Frekvence:</li> <li>• Metoda přenosu:</li> <li>• Model prvotního odpovídače:</li> <li>• Model balení:</li> <li>• Životnost:</li> <li>• Rozsah načítání:</li> <li>• Trvalý teplotní rozsah:</li> <li>• Čestnost poruch za rok:</li> <li>• Riziko chyb načítání:</li> </ul> | <p>Puk U (pro montáž na kontejnery na místě)<br/>Puk UD (pro montáž u výrobce kontejnerů)</p> <p>MOBA</p> <p>Texas Instruments</p> <p>RI-TRP-0105-30</p> <p>134.2 kHz</p> <p>HDX (half-duplex, modulovaná frekvence)</p> <p>trubkovitý tvar, délka 23 mm, ve skleněném pouzdru<br/>plastový puk M 30 x 14, závit M 30 x 1.5</p> <p>prověřeno pro více než 10 let</p> <p>cca. 20 cm v praktickém použití</p> <p>v provozu - 25°C až + 85°C</p> <p>&lt; 0.02% za rok</p> <p>Riziko chyb při načítání je minimalizováno velkým rozsahem načítání přístupným za pomoci odpovídače. Nicméně, v případě, že nelze provést správné načítání, CRC kontrolní číslo odeslané odpovídačem zajistí, aby nesprávně načtená data byla zamítnuta a nebyla uložena do vozidla.</p> |
|--|--|

B) Odpovídač pro 4kolečkové kovové kontejnery (montáž na spodní část) – model "Puk 1.1"  
(v případě, že jsou tyto zvedány za pomoci sklápěcího ramene, tedy vzdálenost k anténě do cca 20 cm)



- |   |  |
|---|--|
| <ul style="list-style-type: none"> <li>• Označení:</li> <li>• Výrobce:</li> <li>• Výrobce prvotního odpovídače:</li> <li>• Současné* značení:</li> <li>• Frekvence:</li> <li>• Metoda přenosu:</li> <li>• Model prvotního odpovídače:</li> <li>• Model balení:</li> <li>• Životnost:</li> <li>• Rozsah načítání:</li> <li>• Trvalý teplotní rozsah:</li> <li>• Čestnost poruch za rok:</li> <li>• Riziko čtecích poruch:</li> </ul> | <p>Puk 1.1</p> <p>MOBA</p> <p>Texas Instruments</p> <p>RI-TRP-0108-30</p> <p>134.2 kHz</p> <p>HDX (half-duplex, modulováno frekvencí)</p> <p>trubkový tvar, délka 32 mm, skleněné pouzdro</p> <p>plastový puk d=50 mm, h=15 mm</p> <p>prověřený provoz déle než 10 let</p> <p>cca. 40 cm v praktickém použití</p> <p>v provozu - 25°C až + 85°C</p> <p>Skladovací teplota - 40°C až + 100°C</p> <p>&lt; 0.02% za rok</p> <p>Riziko chyb při načítání je minimalizováno velkým rozsahem načítání dostupným HDX metodou přenosu. Nicméně, v případě, že nelze provést správné načítání, CRC kontrolní číslo odeslané odpovídačem zajistí, aby nesprávně načtená data byla zamítnuta a nebyla uložena do vozidla.</p> |
|---|--|

#### 4.1.6 Zajištění provozu sběrného dvora – specifikace rozsahu služeb

Sběrný dvůr odpadů je určen ke sběru, manipulaci, skladování a soustředování odpadů. Minimální druhy odpadů přijímaných na sběrném dvoře:

- nebezpečné odpady
- objemný odpad
- plasty
- papír
- sklo
- kompozitní obaly
- pneumatiky
- kovy
- textilní materiál
- biologicky rozložitelný odpad
- stavební odpad

Odpady budou na sběrném dvoře tříděny podle jednotlivých druhů a kategorií. Vyjmenované druhy odpadů budou ze strany uchazeče oceněny a budou k nim uvedené nabídkové ceny za jejich odstranění, využití či za jiný způsob nakládání (k nacenění odpadů slouží příloha č. 6 této zadávací dokumentace).

#### Předpokládané množství jednotlivých druhů odpadů odkládaného na sběrném dvoře za kalendářní rok

- Ostatní odpady: cca 1 800 t
- Nebezpečné odpady: cca 20 t
- Zpětný odběr výrobků: cca 80 t

#### Zajištění místa zpětného odběru použitých výrobků

Dodavatel je povinen na sběrném dvoře zajistit místo zpětného odběru použitých výrobků v souladu se standardními smlouvami, které má město uzavřeno s kolektivními systémy ASEKOL, a.s.; ELEKTROWIN a.s., EKOLAMP s.r.o. (Předpokládané množství zpětně odebraných výrobků je 60 t). Dodavatel je povinen vést o zpětném odběru výrobků samostatnou evidenci, a to v členění na kusy a váhu jednotlivých druhů použitých výrobků.

V předchozích letech bylo kolektivním systémům předáno následující množství použitých výrobků:

Kolektivní systém	Množství [t/rok]				
	2016	2017	2018	2019	2020
ASEKOL	19,32	15,95	9,96	19,53	19,39
ELEKTROWIN	37,30	38,78	56,73	38,82	56,38
EKOLAMP	0,38	-	-	-	-

#### Podmínky provozu sběrného dvora

Zadavatel požaduje po uchazeči zajištění personálního obsazení obsluhy sběrného dvora, minimálně dvěma pracovníky, z nichž alespoň jeden bude mít zkušenosti s oblastí s nakládání s odpady (bude dostatečně ze strany uchazeče proškolen) a s vedením evidencí odpadů.

Zadavatel požaduje zajistit provozování sběrného dvora v minimálním rozsahu:

Den	Provozní doba*
<b>Pondělí</b>	8:00 – 12:00 13:00 – 17:00
<b>Úterý</b>	zavřeno
<b>Středa</b>	8:00 – 12:00 13:00 – 17:00
<b>Čtvrtek</b>	8:00 – 12:00 13:00 – 17:00 (jen od 1.4 do 30.11.)
<b>Pátek</b>	8:00 – 12:00 13:00 – 17:00
<b>Sobota</b>	8:00 – 12:00 (od 1.5 do 30.9 navíc 12:30 - 16:00)
<b>Neděle</b>	zavřeno

\*Poslední uložení odpadu 15 min. před koncem provozní doby

Město stanovuje seznam odpadů, které mohou občané města a ostatní původci odpadů na sběrném dvoře odkládat. K tomuto seznamu je stanoven také veřejně dostupný ceník za odkládání odpadů. Tržby za odkládání odpadů jsou příjmem provozovatele sběrného dvora, přičemž o stejnou výši bude ponížena platba města provozovateli za provoz sběrného dvora a odstranění odpadu (forma zápočtu).

#### Výkaznictví

Dodavatel je povinen:

- Předkládat zadavateli měsíční výkaz převzatého množství odpadů
- Vést evidenci osob odkládajících odpady na sběrném dvoře

#### Zajištění povolení KÚ Středočeského kraje k provozování zařízení

Pro provoz sběrného dvora zajistí uchazeč vydání souhlasu Krajského úřadu Středočeského kraje k provozování zařízení ke sběru a výkupu odpadů. Za tímto účelem zajistí všechny nezbytné podklady a zpracuje rovněž návrh provozního řádu zařízení. Město si vyhrazuje právo odsouhlasit návrh provozního řádu před jeho odesláním ke schválení krajským úřadem.

Plnění této části předmětu díla (zajištění provozu sběrného dvora) bude zahájeno po vzájemné dohodě mezi zadavatelem a dodavatelem nejpozději do 30 dnů po zajištění povolení k provozu zařízení sběrného dvora.

V příloze tohoto Projektu je uveden seznam vybavení (kontejnerů, nádob apod.), které je v majetku města a bude zapůjčeno provozovateli k zajištění provozu sběrného dvora.

**Vítězný uchazeč zajistí vybavení sběrného dvora v rozsahu nutném pro zajištění požadovaného provozu, taktéž zajistí veškerou nezbytnou údržbu převzatého vybavení.**

## 4.2 Časový harmonogram svozových tras sběru KO na území města

### 4.2.1 Separační stání

Komodita	Četnost *	Den
Papír	1 x týdně	čtvrtek
Plasty	1 x týdně	středa
Sklo	1 x za 14 dní	pondělí sudý týden
Nápojové kartony	1 x za měsíc	první týden v měsíci
Kov	1 x za měsíc	první týden v měsíci
BIO	společně s nádobami z domácností	

\* Město si vyhrazuje právo upravit četnost a termíny svozu dle požadavků občanů a potřeb města

### 4.2.2 Svoz domácnosti – Mnichovo Hradiště východ



4.2.3 Svoz domácnosti – Mnichovo Hradiště západ

**SVOZOVÝ KALENDÁŘ ODPADŮ Z DOMÁCNOSTÍ**



Svozové termíny se mohou v případě nutnosti operativně změnit.  
 \*svoz BIO bude v lednu, únoru a prosinci jednou za čtyři týdny  
 svoz SKO z 1100l kontejnerů - každé pondělí  
 svoz SKO z podnikatelské činnosti - pátky

**2021**

LEDEN							UNOR								
po	út	st	čt	pá	so	ne	po	út	st	čt	pá	so	ne		
28	29	30	31	1	2	3	L	1	2	3	4	5	6	7	
L	4	5	6	7	8	9	10	S	8	9	10	11	12	13	14
S	11	12	13	14	15	16	17	L	15	16	17	18	19	20	21
L	18	19	20	21	22	23	24	S	22	23	24	25	26	27	28
S	25	26	27	28	29	30	31	L	1	2	3	4	5	6	7
L	1	2	3	4	5	6	7	S	8	9	10	11	12	13	14

BŘEZEN							DUBEN								
po	út	st	čt	pá	so	ne	po	út	st	čt	pá	so	ne		
L	1	2	3	4	5	6	7	L	29	30	31	1	2	3	4
S	8	9	10	11	12	13	14	S	5	6	7	8	9	10	11
L	15	16	17	18	19	20	21	L	12	13	14	15	16	17	18
S	22	23	24	25	26	27	28	S	19	20	21	22	23	24	25
L	29	30	31	1	2	3	4	L	26	27	28	29	30	1	2
S	5	6	7	8	9	10	11	S	3	4	5	6	7	8	9

KVĚTEN							ČERVEN								
po	út	st	čt	pá	so	ne	po	út	st	čt	pá	so	ne		
L	3	4	5	6	7	8	9	L	7	8	9	10	11	12	13
S	10	11	12	13	14	15	16	S	14	15	16	17	18	19	20
L	17	18	19	20	21	22	23	L	21	22	23	24	25	26	27
S	24	25	26	27	28	29	30	S	28	29	30	1	2	3	4
L	31	1	2	3	4	5	6	L	5	6	7	8	9	10	11

ČERVENEC							SRPEN								
po	út	st	čt	pá	so	ne	po	út	st	čt	pá	so	ne		
S	28	29	30	1	2	3	4	S	26	27	28	29	30	31	1
L	5	6	7	8	9	10	11	L	2	3	4	5	6	7	8
S	12	13	14	15	16	17	18	S	9	10	11	12	13	14	15
L	19	20	21	22	23	24	25	L	16	17	18	19	20	21	22
S	26	27	28	29	30	31	1	S	23	24	25	26	27	28	29
L	2	3	4	5	6	7	8	L	30	31	1	2	3	4	5

ZÁŘÍ							ŘÍJEN								
po	út	st	čt	pá	so	ne	po	út	st	čt	pá	so	ne		
L	30	31	1	2	3	4	5	L	27	28	29	30	1	2	3
S	6	7	8	9	10	11	12	S	4	5	6	7	8	9	10
L	13	14	15	16	17	18	19	L	11	12	13	14	15	16	17
S	20	21	22	23	24	25	26	S	18	19	20	21	22	23	24
L	27	28	29	30	1	2	3	L	25	26	27	28	29	30	31
S	4	5	6	7	8	9	10	S	1	2	3	4	5	6	7

LISTOPAD							PROSINEC								
po	út	st	čt	pá	so	ne	po	út	st	čt	pá	so	ne		
S	1	2	3	4	5	6	7	S	29	30	1	2	3	4	5
L	8	9	10	11	12	13	14	L	6	7	8	9	10	11	12
S	15	16	17	18	19	20	21	S	13	14	15	16	17	18	19
L	22	23	24	25	26	27	28	L	20	21	22	23	24	25	26
S	29	30	1	2	3	4	5	S	27	28	29	30	31	1	2
L	6	7	8	9	10	11	12	L	4	5	6	7	8	9	10

**svoz odpadů od rodinných domů od 1.1.21**  
 - každé liché úterý\*  
 - každá lichá středa  
 - každý druhý lichý čtvrtek  
 - každou sudou středu (120l a 240l nádoby)  
 - každý sudý čtvrtek (120l a 240l nádoby)

Platí pro západní část Mnichovo Hradiště a místní části Hněvousice, Podolí, Sychrov, Kruhy, Hradec a Hoškovice

## 5 Výkaz výměr

Zadavatel požaduje, aby účastník uvedl jednotkové ceny do Výkazu výměr, a následně do Výkazu výměr – Stanovení nabídkové ceny, na základě které budou jednotlivé nabídky hodnoceny. Účastník je povinen uvést cenu pro každou jednotlivou položku. Zadavatel upozorňuje účastníky, že uvedený rozsah služeb je pouze orientační a nezavazuje zadavatele realizovat plnění díla v uvedeném rozsahu. **Realizace díla, zejména množství předaných odpadů, četnost svozů, počet nádob, množství pytlů apod. bude pravidelně upravováno a bude odpovídat aktuálním potřebám zadavatele v daném roce a zadavatel si tímto vyhrazuje právo je pravidelně upravovat.**

### 5.1 Výkaz výměr

Sběrné nádoby na SKO*	Četnost vývozu**	Jednotková cena bez DPH (za jeden vývoz jedné nádoby)*
110/120/240 l	1 x 14 dní	
1 100 l	1 x za týden	
Sběrné nádoby na separované odpady *	Četnost vývozu**	Jednotková cena bez DPH (za jeden vývoz jedné nádoby)*
<b>Separáčnická stání</b>		
Papír – 1 100 l	1 x za týden	
Plasty - 1 100 l	1 x za týden	
Plasty – 240 l	1 x za týden	
Sklo – 1 100 l	1 x za 2 týdny	
BIO - 1 100 l	1 x za 2 týdny (v zimě 1 x za 4 týdny)	
BIO – 240 l	1 x za 2 týdny (v zimě 1 x za 4 týdny)	
Nápojové kartony – 1 100 l	1 x za měsíc	
Kovy – 240 l	1 x za měsíc	
<b>Nádoby u rodinných domů*</b>		
Papír – 120 l	1 x za 4 týdny	
Papír – 240 l	1 x za 4 týdny	
Plast – 120 l	1 x za 2 týdny	
Plast – 240 l	1 x za 2 týdny	
Bioodpady – 120 l	1 x za 2 týdny (v zimě 1 x za 4 týdny)	
Bioodpady – 240 l	1 x za 2 týdny (v zimě 1 x za 4 týdny)	

\* cena zahrnuje veškeré činnosti stanovené v bodě 2 zadávací dokumentace týkající se svozu odpadů (cena nezahrnuje nakládání s převzatými odpady, cena za nakládání s převzatými odpady se uvede do tabulky Odpad-nakládání).

\*\* zadavatel si vyhrazuje právo upravovat četnost svozu dle aktuálních potřeb a požadavků občanů města, případně realizovat vývoz na výzvu, bude realizován samostatný svoz pro trasy Mnichovo Hradiště východ a pro trasy Mnichovo Hradiště západ (cca ob týden)

Pronájem nádob	Délka pronájmu	Jednotková cena bez DPH za pronájem jedné nádoby za měsíc
SKO – 1 100 l	1 měsíc	

Dodání spotřebního materiálu	Jednotka	Jednotková cena bez DPH za 1 ks
Pytle na SKO	kus	
Známka na nádobu	kus	

Provoz sběrného dvora	Rozsah	Jednotková cena bez DPH za 1 měsíc
Cena za zajištění kompletního provozu sběrného dvora a místa zpětného odběru (provoz zařízení, přijímání a evidence odpadů, údržba areálu, energie, úklid, vybavení atd.) vč. personálních nákladů a všech nákladů spojených s výkonem funkce pracovníků apod.	Cena za měsíc	

\*(cena nezahrnuje nakládání s převzatými odpady, cena za nakládání s převzatými odpady se uvede do tabulky Odpad-nakládání).

Odpad – nakládání	Jednotkové množství	Jednotková cena bez DPH (za 1 t)*
Pneumatiky (kat. č. 16 01 03)	t	
Kompozitní obaly (kat. č. 20 01 01)	t	
Papír a lepenka (kat. č. 20 01 01) nádoby	t	
Papír a lepenka (kat. č. 20 01 01) – sběrný dvůr	t	
Sklo (kat. č. 20 01 02) - nádoby	t	
Sklo (kat. č. 20 01 02) – sběrný dvůr	t	
Textilní materiály (kat. č. 20 01 11)	t	

<b>Odpad – nakládání</b>	<b>Jednotkové množství</b>	<b>Jednotková cena bez DPH (za 1 t)*</b>
Jedlý olej a tuk (kat. č. 20 01 25)	t	
Dřevo (kat. č. 20 01 38)	t	
Plasty (kat. č. 20 01 39) - nádoby	t	
Plasty (kat. č. 20 01 39) – sběrný dvůr	t	
Kovy (kat. č. 20 01 40)	t	
Biologicky rozložitelný odpad (kat. č. 20 02 01) - nádoby	t	
Biologicky rozložitelný odpad (kat. č. 20 02 01) – sběrný dvůr	t	
Obaly obsahující zbytky nebezpečných látek nebo obaly těmito látkami znečištěné (kat. č. 15 01 10)	t	
Absorpční činidla, filtrační materiály (včetně olejových filtrů jinak blíže neurčených), čisticí tkaniny, ochranné oděvy znečištěné nebezpečnými látkami (kat. č. 15 02 02)	t	
Rozpouštědla (kat. č. 20 01 13)	t	
Kyseliny (kat. č. 20 01 14)	t	
Zásady (kat. č. 20 01 15)	t	
Pesticidy (kat. č. 20 01 19)	t	
Olej a tuk neuvedený pod číslem 200125 (kat. č. 20 01 26)	t	
Barvy, tiskařské barvy, lepidla, pryskyřice obsahující nebezpečné látky (kat. č. 20 01 27)	t	
Beton (kat. č. 17 01 01)	t	
Cihly (kat. č. 17 01 02)	t	
Směsi nebo oddělené frakce betonu, cihel, tašek a keramických výrobků neuvedené pod číslem 17 01 06 (kat. č. 17 01 07)	t	
Zemina a kamení neuvedené pod číslem 17 05 03 (kat. č. 17 05 04)	t	
Izolační materiály neuvedené pod	t	



Odpad – nakládání	Jednotkové množství	Jednotková cena bez DPH (za 1 t)*
číslý 170601 a 170603 (kat. č. 17 06 04)		
Směsné stavební a demoliční odpady neuvedené pod čísly 17 09 01, 17 09 02 a 17 09 03 (kat. č. 17 09 04)	t	
Směsný komunální odpad (kat. č. 20 03 01)**	t	
Uliční smetky (kat. č. 20 03 03)**	t	
Objemný odpad (kat. č. 20 03 07)**	t	
Poplatek za uložení odpadu na skládku	<b>v zákonné výši</b>	

\*účastník je oprávněn ocenit položku nulou, případně záporným číslem, záporně oceněná položka bude chápána jako platba zadavateli za převzaté odpady.

\*\* ceny jsou uvedeny bez zákonného poplatku za uložení odpadu na skládku, poplatek bude k ceně připočten dle aktuální výše dle zákona.

U ostatních odpadů (mimo výše uvedených Uliční smetky, SKO, Objemné odpady), pokud budou uloženy na skládku se předpokládá, že budou uloženy jako zbytkový odpad, a tudíž se nepředpokládá, že by v průběhu trvání smlouvy docházelo ke změně výše poplatku (příloha č.9 k zákonu 541/2020 Sb., o odpadech). V případě, že takovéto odpady plánuje uchazeč ukládat na skládku, pak zákonný poplatek (za zbytkový odpad) bude již součástí nabídkové ceny za 1 tunu. V případě změny výše poplatku, nebo jiného důvodu znemožňujícího ukládat odpad na skládku jako zbytkový odpad, bude každý takový případ posouzen v průběhu smlouvy individuálně a poplatek upraven dle zákonné výše. (Uvedené se může týkat zejména některých stavebních odpadů, jelikož dle očekávané legislativy nebude možno využitelné odpady na skládku ukládat.)

Zadavatel dále požaduje, aby výše uvedené nabídkové jednotkové ceny účastník zpracoval do připraveného **Výkazu výměr – Stanovení nabídkové ceny**, který je přílohou této zadávací dokumentace. Na základě konečné ceny bez DPH stanovené ve **Výkazu výměr – Stanovení nabídkové ceny** budou jednotlivé nabídky hodnoceny.

## 5.2 Výkaz výměr – Stanovení nabídkové ceny

Uvedeno v příloze č. 6 zadávací dokumentace.

## 5.3 Celková nabídková cena dle Výkazu výměr – Stanovení nabídkové ceny

Celková nabídková cena (tzn. za celou dobu plnění zakázky, tedy za 5 let) musí být stanovena jako nejvýše přípustná za splnění celého předmětu veřejné zakázky, a to v členění:

- celková nabídková cena bez DPH v Kč za 5 let,
- výše DPH v Kč za 5 let,
- celková nabídková cena včetně DPH v Kč za 5 let.

### Za správnost stanovené sazby DPH nese odpovědnost účastník zadávacího řízení.

Předmětem hodnocení v rámci hodnotícího kritéria „cena bez DPH za 5 let stanovená na základě Výkazu výměr – stanovení nabídkové ceny“ bude jedna konečná (=celková) nabídková cena bez DPH (za celou dobu plnění zakázky, tedy za 5 let) určená součtem celkových cen za jednotlivé položky dle Výkazu výměr – Stanovení nabídkové ceny (Příloha č.6\_Výkaz výměr - Stanovení nabídkové ceny). Účastník je povinen konečnou (=celkovou) nabídkovou cenu uvádět bez DPH, s DPH a také vyčíslit částku DPH.

Jednotkové ceny navržené uchazečem jsou závazné a nejvýše přípustné. Tyto jednotkové ceny mohou být upraveny v závislosti na změně příslušné sazby daně z přidané hodnoty. Ceny bude možno dále upravit v případě změny výše poplatku za uložení odpadu na skládce dle zákona č. 541/2020 Sb. o odpadech, případně v důsledku změn nákladů na realizaci díla vyvolanou jinou změnou zákonů a nařízení, nebo prokazatelnou změnou nákladů na realizaci díla. Jednotkové ceny za separované komodity je možno po vzájemné dohodě upravovat čtvrtletně a to vždy dle pohybu ceny komodity na trhu.

## 6 Přílohy

### 6.1 Sběrný dvůr – stávající ceník

Při odkládání odpadu do sběrného dvora se musí občané prokazovat občanským průkazem, chalupáři potvrzením z MěÚ Mnichovo Hradiště.

Katalog. číslo /1	Kateg. odpadu /2	Název odpadu	Cena pro občany /3	Cena pro ostatní /4
200140	O	Kovy	zdarma	zdarma
170904	O	Smíšené stavební a demoliční odpady	0,40 Kč/kg	1,80 Kč/kg
200201	O	Biologicky rozložitelný odpad	zdarma	1,80 Kč/kg
200102	O	Sběrové sklo	zdarma	1,10 Kč/kg
200139	O	Plasty	zdarma	1,30 Kč/kg
150105	O	Kompozitní obaly	zdarma	1,30 Kč/kg
200101	O	Sběrový papír	zdarma	0,70 Kč/kg
200111	O	Textilní materiály	zdarma	1,80 Kč/kg
200138	O	Dřevo	zdarma	1,80 Kč/kg
200301	O	Směsný komunální odpad	zdarma	1,80 Kč/kg
200121	N	Zářivky - poškozené	zdarma	14,60 č/kg
200133	N	Ni-Cd akumulátory - poškozené	zdarma	1,70 Kč/kg
200134	N	Monočlánky - poškozené	zdarma	1,70 Kč/kg
160103	O	Pneu malá	zdarma	27,00 Kč/ks
160103	O	Pneu velká	zdarma	267,00 Kč/ks
200135	N	Televizory, obrazovky, monitory - poškozené	zdarma	364,00 K č/ks
200136	O	Elektronický odpad - poškozený	zdarma	24,30 Kč/kg
200123	N	Lednice do rozměru 0,6x0,8x1,6 - poškozené	zdarma	486,00 Kč/ks
200127	N	Barvy, lepidla, pryskyřice (v obalech)	zdarma	24,30 Kč/kg
200126	N	Olej a tuk	zdarma	9,70 Kč/kg

Katalog. číslo /1	Kateg. odpadu /2	Název odpadu	Cena pro občany /3	Cena pro ostatní /4
200307	O	Objemný odpad	zdarma	1,80 Kč/kg

**Legenda k tabulce:**

1 - Katalogové číslo

2 - N = Nebezpečný odpad, O = Ostatní odpad

3 - Osoby s trvalým pobytem na území města

4 - Podnikatelé, osoby vlastníci nemovitost na správním území města a ostatní fyzické osoby

Stávající ceník bude aktualizován v souladu se zákonem a nabídkou vítězného uchazeče.

## 6.2 Sběrný dvůr – vybavení

## INVENTURNÍ SOUPIS dlouhodobého majetku a drobného majetku dle místností

IČO: 00238309

Období: 12/20

Název org.: Město Mnichovo Hradiště

Inv. číslo Jedn.cena	Název složky majetku ks	Cena	Oprávk y	Zúst.hod.	Datum zař Měs.odp.	CZ-CPA/CC* Oopr	
Středisko:		006 - odbor investic a komun.hospod.					
Místnost:		060 - IKH - sběrný dvůr					
3475318/001	vozík ruční vysokozdvížený				9/99	28.22.18	
45445,00	1	45445,00	45445,00	0,00	0	0	
615161/166	skříň s policemi				8/99		
4596,50	1	4596,50	0,00	4596,50	0	0	
615161/167	skříň na šaty				8/99		
4071,50	1	4071,50	0,00	4071,50	0	0	
283181/021	kontejner umělý šedý - na barvy				8/99		
10614,00	1	10614,00	0,00	10614,00	0	0	
283181/022	kontejner - velký na akumulátory				8/99		
20140,00	1	20140,00	0,00	20140,00	0	0	
283181/023	kontejner na zářivky				8/99		
8986,00	1	8986,00	0,00	8986,00	0	0	
283181/024	kontejner na elektroniku				8/99		
7127,00	1	7127,00	0,00	7127,00	0	0	
283181/025	kontejner na plasty				8/99		
12938,00	1	12938,00	0,00	12938,00	0	0	
283181/026	kontejner na plasty				8/99		
12938,00	1	12938,00	0,00	12938,00	0	0	
283181/027	kontejner na plasty				8/99		
12938,00	1	12938,00	0,00	12938,00	0	0	
283181/029	kontejner velkoobjemový				8/99		
24400,00	1	24400,00	0,00	24400,00	0	0	
283181/030	kontejner velkoobjemový				8/99		
24400,00	1	24400,00	0,00	24400,00	0	0	
283181/031	kontejner velkoobjemový				8/99		
24400,00	1	24400,00	0,00	24400,00	0	0	
283181/032	kontejner velkoobjemový				8/99		
24400,00	1	24400,00	0,00	24400,00	0	0	
283181/033	kontejner velkoobjemový				8/99		
24400,00	1	24400,00	0,00	24400,00	0	0	
283181/034	kontejner velkoobjemový				8/99		
24400,00	1	24400,00	0,00	24400,00	0	0	
283181/035	kontejner velkoobjemový				8/99		
24400,00	1	24400,00	0,00	24400,00	0	0	
283181/036	kontejner velkoobjemový				8/99		
24400,00	1	24400,00	0,00	24400,00	0	0	
882/000	Ocelová dvouskříňka				9/99		
1850,00	1	1850,00	0,00	1850,00	0	0	
881/000	nástěnná lékárnička				9/99		
1600,00	1	1600,00	0,00	1600,00	0	0	
868/000	KCA box včet.držáku 3 ks				9/99		
1039,00	1	1039,00	0,00	1039,00	0	0	
872/000	stůl kancelářský				9/99		
2232,00	1	2232,00	0,00	2232,00	0	0	
873/000	stůl pod tiskárnu				9/99		
2050,00	1	2050,00	0,00	2050,00	0	0	

HELIOS Fenix Majetek, lzverinova

Stránka: 1/2

Tisk: 03.02.2021 16:29:46

## INVENTURNÍ SOUPIS dlouhodobého majetku a drobného majetku dle místnosti

IČO: 00238309

Období: 12/20

Název org.: Město Mnichovo Hradiště

Inv. číslo	Název složky majetku				Datum zař.	CZ-CPA/CC*
Jedn.cena	ks	Cena	Oprávky	Zůst.hod.	Měs.odp.	Oopr
874/000	stůl pod počítač				9/99	
2285,00	1	2285,00	0,00	2285,00	0	0
875/000	skříňka na kolečkách se zásuv.				9/99	
1945,00	1	1945,00	0,00	1945,00	0	0
876/000	skříňka na kolečkách se zásuv.				9/99	
1945,00	1	1945,00	0,00	1945,00	0	0
877/000	skříňka s policemi a dveř.				9/99	
2552,00	1	2552,00	0,00	2552,00	0	0
878/000	skříňka s policemi a dveř.				9/99	
2552,00	1	2552,00	0,00	2552,00	0	0
884/000	ventilátor (malý)				12/99	
632,50	1	632,50	0,00	632,50	0	0
283181/064	kontejner na plast				9/02	
12000,00	1	12000,00	0,00	12000,00	0	0
475318/001	vozík ruční vysokozdvizný				8/12	
11400,00	1	11400,00	0,00	11400,00	0	0
382261/009	Záznamové zařízení-detektor pohybu				10/12	
11453,00	1	11453,00	0,00	11453,00	0	0
403227/614	PC Lenovo ThinkCentre E93 SFF 10A00-03N				4/15	
14508,00	1	14508,00	0,00	14508,00	0	0
Míst.060	cel.	405037,50	45445,00	359592,50	0	0
Stř. 006	cel.	405037,50	45445,00	359592,50	0	0
Celkový součet:		405037,50	45445,00	359592,50	0	0

Sestava je za tyto omezující podmínky:

místnost = 060