


## SMLOUVA O DÍLO

uzavřená dle ustanovení § 2586 a souvisejících zákona č. 89/2012 Sb., občanský zákoník,  
ve znění pozdějších předpisů


### I. Smluvní strany

městská část Praha 12  
se sídlem: Písková 830/25, 143 00 Praha 4 – Modřany,  
zastoupená: Mgr. Janem Adamcem - starostou  
IČO: 00231151  
DIČ: CZ00231151



a

|                                   |   |
|-----------------------------------|---|
| obchodní firma (právnícká osoba): | BEG BOHEMIA, spol. s r.o.               |
| jméno a příjmení (fyzická osoba): |   |
| sídlo (právnícká osoba):          | Ledárenská 386/25, Holásky, 620 00 Brno |
| sídlo/bydliště (fyzická osoba):   |   |
| IČO:                              | 25300245                                |
| DIČ:                              | CZ25300245                              |
| zastoupená/ý:                     | Vladimír Příkryl, jednatel společnosti  |
| spisová značka:                   | C 23315                                 |



### II. Předmět smlouvy

1. Předmětem této smlouvy je závazek zhotovitele **dodat** objednateli, na svůj náklad, nebezpečí a odpovědnost, s vynaložením náležité odbornosti, pečlivosti a opatrnosti a v souladu s platnými právními a bezpečnostními předpisy a technickými normami, **mobilní regálový systém, včetně montáže** v příslušné místnosti v radnici městské části Praha 12 při ulici Generála Šišky (dále jen „dílo“) a na straně druhé závazek objednatele poskytnout zhotoviteli potřebnou součinnost ke splnění jeho závazků vyplývajících z této smlouvy, převzít dílo a zaplatit za něj zhotoviteli dohodnutou cenu dle článku V. této smlouvy.
2. Specifikace mobilního regálového systému je obsažena v přílohách č. 1-3 této smlouvy.

### III. Doba a místo plnění předmětu smlouvy

1. Zahájení plnění: v den následujícím po podpisu smlouvy
2. Místo plnění: provozovna zhotovitele + budova nové radnice Prahy 12 v Praze 4 – Modřanech v ul. Generála Šišky
3. Dokončení plnění: 6 týdnů od podpisu smlouvy

### IV. Podmínky plnění předmětu veřejné zakázky



3. Kde se ve smlouvě hovoří o zhotoviteli nebo objednateli, je tím míněn jejich zástupce, případně pracovníci, nevylučuje-li to povaha úkonu, práva či povinnosti.
4. Za odbornou kvalitu práce osob vykonávajících práce pro či za zhotovitele, jakož i za veškeré škody jimi způsobené, byť i z nedbalosti či nečinností, zodpovídá zhotovitel.
5. O předání díla bude sepsán jednoduchý předávací protokol podepsaný zástupcem objednatele a zhotovitelem nebo jeho zástupcem.

#### V. Cena za dílo a platební podmínky

1. Zhotovitel je vázán svou nabídkou podanou v zadávacím řízení k veřejné zakázce malého rozsahu na služby s názvem „Mobilní regálový systém“, která byla vyhodnocena jako nejvýhodnější, a v ní obsaženou nabídkovou cenou, která je sjednanou cenou za dílo:

|                                    |              |
|------------------------------------|--------------|
| cena bez DPH                       | 1 285 500 Kč |
| DPH dle platných právních předpisů | 269 955 Kč   |
| cena včetně DPH                    | 1 555 455 Kč |
2. Cena za dílo je sjednána jako úplná, pevná a nejvýše přípustná cena za řádné plnění předmětu této smlouvy a zahrnuje veškeré náklady účastníka spojené s plněním předmětu této smlouvy.
3. DPH bude účtována v sazbě platné ke dni uskutečnění zdanitelného plnění.
4. Fakturovaná cena za dílo bude zhotoviteli uhrazena na základě faktury splňující náležitosti daňového dokladu a obsahující mj. i odkaz na tuto smlouvu, vystavené zhotovitelem do 15 od dokončení plnění, se splatností 30 dnů ode dne jejího doručení objednateli, a odsouhlasené zástupcem objednatele ve věcech technických. Fakturu nespňující uvedené právní a obsahové náležitosti je objednatel oprávněn zhotoviteli vrátit jako neúčinnou, s konkrétním popisem jejích vad; splatnost faktury se v takovém případě přerušuje a začne běžet znovu ode dne následujícího po doručení nové nebo opravené faktury.

#### VI. Práva a povinnosti zhotovitele

1. Zhotovitel se zavazuje dodržovat veškeré právní a bezpečnostní předpisy vztahující se k plnění předmětu této smlouvy.
2. Zhotovitel se zavazuje vybavit své pracovníky oblečením či vestami s logem či názvem společnosti.
3. Zhotovitel se zavazuje nejpozději 2. den trvání smluvního vztahu založeného touto smlouvou uzavřít a po dobu trvání smluvního vztahu mít účinnou pojišťovnu smlouvu o pojištění odpovědnosti za škodu, která bude krýt veškerá rizika spojená s plněním předmětu této smlouvy; základní rozsah pojištění bude po dobu trvání smluvního vztahu udržován ve výši nejméně 1.000.000 Kč na jednu pojišťovnu událost. **Nesplněním tohoto závazku vzniká právo objednatele na odstoupení od smlouvy, čímž se tato smlouva ruší od počátku; objednatel není povinen svého práva využít. Přerušování pojištění či snížení základního rozsahu pojištění opravňuje objednatele k okamžitému ukončení smluvního vztahu založeného touto smlouvou.**
4. Zhotoviteli byla umožněna prohlídka všech stěhovaných prostorů i příslušných prostorů v nové radnici. V případě jakýchkoliv věcných či provozních nejasností se zavazuje kontaktovat zástupce objednatele.
5. Zhotovitel se zavazuje zachovávat mlčenlivost o všech informacích a skutečnostech, o kterých se dozví v rámci plnění předmětu této smlouvy, zejména o přístupových cestách a přístupových údajích, o provozu budovy nové radnice a o jejích nájemcích, o zabezpečení budovy nové radnice a o objektových technologiích atd. Zhotovitel se zavazuje k těmto závazkům i své případné smluvní partnery. **Prokazatelné porušení této povinnosti opravňuje objednatele k okamžitému ukončení smluvního vztahu založeného touto smlouvou.**
6. Zhotovitel se zavazuje respektovat zákaz používání jakéhokoliv majetku objednatele, zejména telefonů, vyjma občerstvovacích barelů s pitnou vodou, a jakéhokoliv majetku nájemců objednatele. **Prokazatelné nesplnění tohoto závazku opravňuje objednatele k okamžitému ukončení smluvního vztahu založeného touto smlouvou.**

7. Zhotovitel se zavazuje bezodkladně oznámit objednateli veškeré informace a změny, které mohou mít vliv na plnění předmětu této smlouvy, zejména riziko nedodržení sjednaného termínu dokončení plnění.
8. Zhotovitel má nárok na úrok z prodlení z dlužné částky, pokud je objednatel v prodlení s úhradou řádně fakturovaného a zástupcem objednatele odsouhlaseného plnění.

#### **VII. Povinnosti objednatele**

1. Objednatel se zavazuje umožnit zhotoviteli dostat svým závazkům vyplývajícím z této smlouvy.
2. Objednatel se zavazuje zajistit zhotoviteli bezplatně prostor pro zaparkování vozidel co nejbližší vstupů do budov, osvětlení, zdroj elektrického proudu, přístup k umyvadlu s tekoucí vodou, přístup na WC.
3. Objednatel se zavazuje bezodkladně oznámit zhotoviteli veškeré informace a změny, které mohou mít vliv na plnění předmětu této smlouvy.

#### **VIII. Smluvní pokuty**

1. V případě, že zhotovitel poruší nebo nesplní takový závazek, s jehož prokazatelným porušením nebo nesplněním pojí tato smlouva právo objednatele na okamžité ukončení smluvního vztahu založeného touto smlouvou, má objednatel nárok na smluvní pokutu ve výši **25.000 Kč** za každé jednotlivé porušení nebo nesplnění závazku. Právo na náhradu případné škody tím není dotčeno, smluvní pokuta neslouží k pokrytí způsobené škody.
2. V případě prodlení zhotovitele s dokončením plnění ve sjednaném termínu, má objednatel nárok na smluvní pokutu ve výši **5.000 Kč** za každý den prodlení.
3. V případě vzniku práva objednatele na odstoupení od smlouvy ze strany objednatele z důvodu porušení nebo nesplnění závazku sjednaného v článku VI. bodě 3. (pojistná smlouva), má objednatel nárok na smluvní pokutu ve výši **50.000 Kč**. Nevyužije-li objednatel svého práva na odstoupení od smlouvy a související smluvní pokutu, má nárok na smluvní pokutu ve výši **10.000 Kč** za každý den, kdy zhotovitel nemá účinnou pojistnou smlouvu.
4. V případě důvodů na straně objednatele znemožňujících zhotoviteli plnit dle této smlouvy, má zhotovitel nárok na smluvní pokutu ve výši **10.000 Kč** za každý den nemožnosti plnění.
5. Smluvní pokuta je splatná ve lhůtě 30 dnů od doručení písemného vznesení nároku vůči zástupci druhé smluvní strany. Smluvní pokutu je objednatel oprávněn započíst proti i nesplatné pohledávce zhotovitele.

#### **IX. Trvání a zánik smlouvy**

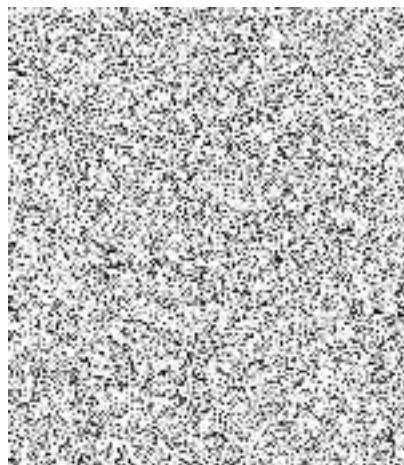
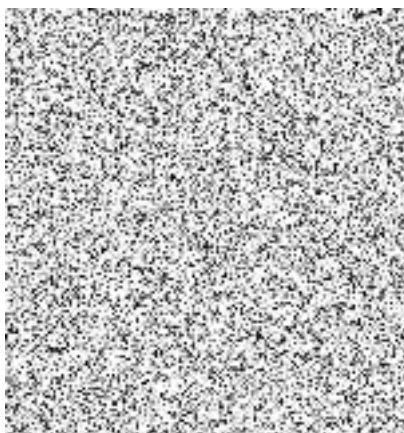
1. Smlouva se uzavírá na dobu určitou, a to ode dne jejího podpisu oprávněnými zástupci obou smluvních stran řádného předání díla na základě předávacího protokolu. Smlouva nabývá účinnosti dnem jejího zveřejnění v registru smluv ve smyslu zákona č. 340/2015 Sb. Zveřejnění zajistí objednatel.
2. Zhotovitel svým podpisem stvrzuje, že smlouva neobsahuje údaje, které by byly obchodním tajemstvím.
3. Smluvní vztah založený touto smlouvou může být před uplynutím sjednané doby ukončen písemnou dohodou smluvních stran, odstoupením od smlouvy a okamžitým ukončením smluvního vztahu založeného touto smlouvou za podmínek v této smlouvě sjednaných a za obecných podmínek stanovených občanským zákoníkem, a výpovědí bez uvedení důvodů s výpovědní dobou 2 měsíce pro zhotovitele a 1 měsíc pro objednatele, který jakožto veřejný zadavatel dle § 4 odst. 1 písm. d) zákona č. 134/2016 Sb., o zadávání veřejných zakázek, ve znění pozdějších předpisů, je vázán určitými pravidly kontrakčního procesu a souvisejícími lhůtami znemožňujícími mu obměnit smluvního partnera v krátkém časovém úseku.
4. Odstoupení od smlouvy a okamžité ukončení smluvního vztahu založeného touto smlouvou je účinné okamžikem doručení písemného oznámení o odstoupení zhotoviteli.

#### **X. Závěrečná ustanovení**

1. Práva a povinnosti touto smlouvou neupravená se řídí právním řádem České republiky.
2. Smluvní strany se dohodly, že v případě nutnosti řešit spory soudní cestou bude místně příslušným soudem obecný soud objednatele.
3. Tato smlouva je vyhotovena ve třech stejnopisech, z nichž objednatel obdrží dvě vyhotovení a zhotovitel jedno vyhotovení.
4. Tuto smlouvu lze měnit pouze písemnými dodatky.

Přílohy:

1. technická zpráva
2. specifikace materiálu
3. projektová dokumentace



# **TECHNICKÁ ZPRÁVA**

**Datum vypracování:** 18. 1. 2021

## **1. Základní údaje a technické parametry zařízení pro jednotlivá umístění**



Předmětem technologické části projektu je vybavení depozitářů Úřadu městské části Praha 12 skladovací technologií. Navrženou technologií jsou stacionární a mobilní pojízdné regálové systémy, které jsou zejména vhodné z kapacitních důvodů.

Mobilní regály se skládají z posuvných podvozků s regálovou nadstavbou. Celý systém splňuje požadavky na úsporu místa (cca 75 až 90%) a je tvořen technologií regálových systémů tvořených výlučně bezšroubovou konstrukcí s lehkou přestavitelností polic dle požadavků provozu. Stacionární regály jsou pomocí standartních patek pevně spojeny se soklem, který zajistí stejnou výškovou úroveň s mobilními regály.

Z hlediska obsluhy pracovníků depozitáře je dosaženo krátkých obslužných cest. Přestavitelnost polic je minimálně po 25 mm. Navržený systém polic musí být z důvodu ekonomické výhodnosti být plně kompatibilní se stávajícím úložným systémem, tak aby bylo možné použít stávající regálové systémy a zavěšovat police, které má investor k dispozici do rámců nově dodaných mobilních a pevných regálových systémů. Dojde tak k výrazné úspoře za nákup nového zařízení. Povolená rozměrová tolerance polic oproti přiloženým rozměrům v projektové dokumentaci je  $\pm 2$  mm, avšak musí být zachována možnost využití stávajících dílů.

### **1.1. Výškové členění a technické parametry regálů v místnostech 242**

Většinu pojízdných oboustranných regálů tvoří 7 nosných polic hl. 2x300 mm. Stacionární regál jednostranný u stěny S1 5 nosných polic, 1x600mm a regál S4,S5 7 nosných polic 1x300mm. Stacionární regál S2,S3 oboustranný v místnosti tvoří 7 nosných polic hl. 2x300mm.

Všechny mobilní a stacionární regály mají první rám plný, výška rámu je pro 7 ukládacích úrovní 2750 mm, pro 5 ukládacích úrovní 2000 mm. Ovládání mobilních regálů je pomocí volantu nikoli růžice.

Nosnosti polic na jednu stranu hloubky 300 mm u mobilních regálových systémů bude 115 kg na polici u pevných stacionárních regálů 115 kg na hloubku 300 mm a 145 kg na hloubku 600 mm. Čisté světlé šířky polic jsou 970 mm. Povolená tolerance  $\pm 2$ mm, při zachování kompatibility zavěšení do stávajících systémů. Povrchová úprava – vypalovaná prášková barva RAL 7035, šedá (podvozky RAL 7021, černá). Vítězný uchazeč předloží vzorek police k ověření možnosti zavěšení do stávajících regálových systémů v nové budově MC PHA12.

### **1.2. Výškové členění a technické parametry regálů v místnostech 243**

Většinu pojízdných oboustranných regálů tvoří 7 nosných polic hl. 2x300 mm. Stacionární regál jednostranný u stěny S1 a S4 7 nosných polic, 1x300mm a regál S4 7 nosných polic 1x300mm. Stacionární regál S2,S3 oboustranný v místnosti tvoří 7 nosných polic hl. 2x300mm. Všechny mobilní a stacionární regály mají první rám plný, výška rámu je pro 7 ukládacích úrovní 2750 mm. Ovládání mobilních regálů je pomocí volantu nebo růžice.

Nosnosti polic na jednu stranu hloubky 300 mm u mobilních regálových systémů bude 115 kg na polici u pevných stacionárních regálů 115 kg na hloubku 300 mm. Čisté světlé šířky polic jsou 970 mm. Povolená tolerance  $\pm 2$ mm, při zachování kompatibility zavěšení do stávajících systémů. Povrchová úprava – vypalovaná prášková barva RAL 7035, šedá (podvozky RAL 7021, černá).

## **2. Technické parametry, popis kompaktních regálových systémů**

### **2.1.**

Pojezdové kolejnice se skládají z vodících a nosných kolejnic. Provedeny budou z tažené ocele, zaručující vysokou otěruvzdornost. Kotvení je ocelovými pozinkovanými kotvami. Provedení kolejnic je pro uložení do podlahy.

### **2.2. Technické nároky na úložný systém:**

- Systém musí být řešen prostřednictvím přímého pohonu podvozkových kol přes ovládací volant a transmisní hřídel přímo na hnané kolo. Vyloučeno je použití řetězu v podlaze.
- Police musí být nejméně 3x hraněny s minimálním rastrem výškové přestavitelnosti 25mm. Vítězný uchazeč je povinen předložit vzorek nabízeného systému jak kolejový systém, tak podvozkovou část a nástavbu. Náklady na dopravu montáž a instalaci vzorku na místě realizace bude zahrnuta v celkové cenové nabídce a nebudou uchazečům hrazeny. Police musí být zavěšeny na háčcích, nikoli šroubovány, aby byla zajištěna jejich snadná přestavitelnost.
- Barva polic, rámu a krycích čelních stěn vypalovaná prášková barva RAL 7035, šedá.
- Barva podvozkové části RAL 7021, černá.
- Záruka na celkovou dodávku 2 roky mobilní část a 5 let regálová nástavba.
- Dodávka musí být v souladu s příloženou zadávací projektovou dokumentací.

### 2.3. Podvozky

Podvozky musí být univerzální s možností rozšiřitelnosti a přidávání či odebrání jednotlivých modulů. Pohon přes řetězový převod a transmisií převod bez řetězu v podlaze. Výška podvozku je 170mm. Kola dle profilu jsou vodící nebo nosná. Celý systém je propojen centrální osou s řetězovým převodem, ovládaným rúžicí v čele podvozku. Výška ovládání (850mm ± 50mm) a optimální převod umožňují snadné přesouvání jednotlivých podvozků. Povrchová úprava ocelové konstrukce vozíků, včetně ovládání je RAL 7021, černá.

### 2.4. Regálové nadstavby

Použitý regálový systém je tvořen bez-šroubovou konstrukcí s maximálním využitím plochy ukládacích polic, bezproblémovou výškovou přestavitelností polic, včetně možnosti dalšího rozšiřování skladového systému a plného využití stávajících již disponibilních regálových systémů, tak aby byla zajištěna plná kompatibilita doplňků dle požadavků provozu.

Systém se skládá z hlubokotažných stojin (profil min. 30x50mm s odchylkou ± 2mm), perforovaných v rastru 25mm (± 2mm) pro zavěšení polic. Stojiny jsou spojeny podélným zavětrováním do rámu, který tvoří základ regálu. Regál je tvořen základním sloupcem a požadovaným počtem přídatných sloupců. Do rámu se vkládají police. Police jsou třikrát hraněny, v místech rohů bodově svařeny, čímž odpadá riziko poranění. Přestavitelnost polic je v rastru 25mm (± 2mm), čelní rám police je široký 33mm (± 2mm).

Čela regálů u ovládání jsou uzavřena plnými čelními stěnami pro snadnější uložení předmětů a umístění identifikačních informací o obsahu jednotlivých řad. Stabilita sestavy regálu je zajištěna křížovou vzpěrou, která se opět uchycuje do předem perforovaných otvorů v rámech. Kotvení regálů na podvozky je řešeno standardními patkami se samopřeznými šrouby. Povrchová úprava regálů je provedena vypalovanou práškovou barvou RAL 7035, šedá, spojovací materiál je pozinkovaný.

## 3. Specifikace zařízení

### Místnost 242 – mobilní a stacionární policové regály

#### **Regály M1-M6**

01. Regál pojízdný oboustranný, 7polic, 4030x600/2770mm -6ks

Kapacita: 325,92 bm polic hl. 300mm

#### **Regál S1**

01. Regál stacionární jednostranný, 5polic, 4030x600/2000mm -1ks

Kapacita: 19,4 bm polic hl. 600mm

#### **Regál S4,S5**

01. Regál stacionární jednostranný, 7polic, 3030x300/2750mm -1ks

02. Regál stacionární jednostranný, 7polic, 2030x300/2750mm -1ks

Kapacita: 33,95 bm polic hl. 300mm

#### **Regál S2,S3**

01. Regál stacionární oboustranný, 7polic, 3030x600/2750mm -1ks

Kapacita: 40,74 bm polic hl. 300mm

## **Místnost 243 – mobilní a stacionární policové regály**

### **Regály M1-M17**

01. Regál pojízdný oboustranný, 7polic, 4030x600/2770mm -17ks  
Kapacita: 923,44 bm polic hl. 300mm

### **Regál S1**

01. Regál stacionární jednostranný, 7polic, 3030x300/2750mm -1ks  
Kapacita: 20,37 bm polic hl. 300mm

### **Regál S4**

01. Regál stacionární jednostranný, 7polic, 4030x300/2750mm -1ks  
Kapacita: 27,16 bm polic hl. 300mm

### **Regál S2,S3**

01. Regál stacionární oboustranný, 7polic, 4030x600/2750mm -1ks  
Kapacita: 54, bm polic hl. 300mm

## **PROVOZ A ÚDRŽBA KOMPAKTNÍCH REGÁLŮ**

Pojízdné regály se skládají z řady regálů, které jsou pevně nainstalovány na podvozku. Podvozek je postaven na kolejích, po kterých se pohybuje dvěma směry. Nejméně jedna kolej je kolejí vodící. Tato kolej spolu s drážkovým kolem zajišťuje vedení pojízdného regálu ve směru pohybu. Pojízdné regály mohou být kombinovány s regály pevnými, které jsou většinou na podstavci, a tím i ve stejné výšce.

Posuv regálů je omezen instalovanými regály s podstavci na okraji bloku regálů nebo nainstalovanými dorazy ve vodící koleji. Aby nedocházelo k přímému styku kovových částí (podvozky nebo podstavce), jsou tyto osazeny pryžovými dorazy.

Jednotlivé police lze výškově přestavovat po 25 mm, což umožňuje flexibilně se přizpůsobit i výšce ukládaných věcí. Základní stavební součást pojízdného regálu lze doplnit o díly, jež mohou chránit skladované věci, případně napomáhat uskladňování. Těmito dalšími díly mohou být:

- krycí horní police s případnými plechovými výplněmi prostoru mezi stojinami
- krycí čelní plechy (z obou stran regálu)
- krycí zadní plechy
- pryžové těsnící profily pro utěsnění mezer mezi pojízdnými regály, příp. mezi pevným a pojízdným regálem
- zamykací sloupek s klikou pro uzamčení bloku regálů, krycí čelní plechy (z obou stran regálu), evidenční a značící etikety (štítky), posuvné dveře.

Největší výhodou tohoto systému je úspora skladového místa a tím i jeho efektivnější využití, neboť je možno umístit více regálů na stejně velkou plochu. Dalšími výhodami je možnost omezení přístupu pouze pro určené pracovníky a úspora pracovního času zkrácením přístupových cest.

## **Obsluha pojízdných regálů**

Obsluha pojízdných policových regálů je shodná s obsluhou regálů stacionárních, avšak platí zde několik odlišností.



### **Společnými zásadami obsluhy stacionárních i pojízdných regálů jsou:**

1. Skladovaný materiál ukládat rovnoměrně na celou plochu police, přičemž je nutno dodržovat maximální možné zatížení police.
2. V případě nerovnoměrného zatížení police nebo pouze v určitém místě je nutno přiměřeně snížit váhu skladovaného materiálu.
3. Pro zajištění únosnosti stojin regálu musí být spodní police maximálně ve výši 200 mm od podlahy.
4. Při dodržení maximálního zatížení polic a maximální výšky spodní police 200 mm od podlahy je zajištěna i dostatečná únosnost stojin regálu.
5. Skladovaný materiál ukládat od spodu nahoru.
6. Skladovaný materiál ukládat nebo příp. zabezpečit, aby se nesesunul na obsluhu.
7. Skladovaný materiál by neměl vyčnívat, aby při průchodu nezranil obsluhu a aby nezužoval uličku.
8. Zabezpečit, aby nedošlo k poškození stojin regálu, a tudíž k možnému snížení únosnosti stojin.
9. Po regálech nešplhat a neopírat o ně těžké věci, aby nedošlo k jejich spadnutí.
10. Zajistit, aby byly regály vždy kolmo k podlaze.
11. Pro zvýšení stability, regály ukotvit k podlaze, ke zdi, ke stropu nebo mezi sebou navzájem – platí pouze pro stacionární regály.
12. Je nutno respektovat povrchovou úpravu regálů (prášková vypalovací barva) a vyvarovat se ukládání a posouvání ostrých nebo drsných předmětů, aby nedošlo k poškození povrchové úpravy regálů.
13. Regály nejsou vhodné ke skladování agresivních chemikálií, které mohou poškozovat povrchovou úpravu a narušovat kovovou konstrukci regálu.
14. Případné poškození povrchové úpravy stojin a polic při přestavování vzdáleností polic není závadou výrobku.

### **Odlišné zásady pro obsluhu pojízdných regálů:**

1. Při posunu regálů je nutno se přesvědčit, zda je ulička prázdná, aby nedošlo k sevření jiných osob nebo poškození předmětu, který se v uličce nachází.
2. V žádném případě nemůžou skladované předměty přečnít, jinak nevznikne dostatečně velká nová ulička.
3. Konstrukce tohoto typu pojízdného regálu nezaručuje utlačení zatížených regálů nebo více prázdných regálů jedním regálem prázdným nebo nedostatečně zatíženým. Regály je nutno posouvat regálem zatíženým nebo vždy jen částí regálů.
4. Dlouhé vozíky zaplňovat skladovaným materiálem rovnoměrně z obou vzdálených stran, aby se vozík při pojezdu nekřížil.

### **Údržba**

1. Provádět kontrolu poškození stojin a polic regálu – vadné vyměnit.
2. Provádět kontrolu vůle řetězu – napnout nebo uvolnit stavěcím šroubem.
3. Provádět kontrolu namazání řetězu – řetěz namazat.
4. Provádět kontrolu čistoty kolejnic – vyčistit drážky, odstranit předměty z kolejnic, zajistit, aby nebyly kolejnice mastné.

### **1. ZÁVĚR**

Depot, spisovna, nebo archiv je vybaven technologickým zařízením, pro jehož provoz jsou vydány závazné předpisy a příslušné normy. Pracovníci musí mít náležitou kvalifikaci a musí

respektovat bezpečnostní předpisy. Na jednotlivých pracovištích archivu nevznikají mimořádná rizika, průmyslové škodliviny ani nadměrný hluk.

Doporučujeme provozovateli, aby v rámci předání díla do provozu pověřil pracovníka, který bude odbornými pracovníky seznámen se skladovým systémem, z hlediska preventivních kontrol a údržby.

Pro provoz skladu se vztahují následující normy a předpisy:

ČSN 01 8010 - Bezpečnostní barvy a značky

ČSN 01 8012 - Bezpečnostní značky a tabulky

ČSN 26 9030 - Skladování, zásady bezpečné manipulace

ČSN 26 9010 - Skladování, Šířky a výšky cest a uliček

ČSN 73 0802 - Požární bezpečnost staveb, společná ustanovení  
a navazující normy a předpisy.

Specifikace materiálu

|                                   | <b>Archiv 242</b> |       |       |     | <b>Archiv 243</b> |       |        | <b>Celkem</b> |
|-----------------------------------|-------------------|-------|-------|-----|-------------------|-------|--------|---------------|
|                                   | S1                | M1-M6 | S2-S4 | S5  | S1                | S2-S4 | M1-M17 |               |
| -                                 | 1ks               | 6ks   | 3ks   | 1ks | 1ks               | 3ks   | 17ks   |               |
| <b><u>Rám</u></b>                 |                   |       |       |     |                   |       |        |               |
| 2000x600                          | 4                 |       |       |     |                   |       |        | <b>4</b>      |
| 2000x600- plný                    | 1                 |       |       |     |                   |       |        | <b>1</b>      |
| 2600x300                          |                   | 48    |       |     |                   |       | 136    | <b>184</b>    |
| 2600x300-plný                     |                   | 12    |       |     |                   |       | 34     | <b>46</b>     |
| 2750x300                          |                   |       | 9     | 2   | 3                 | 12    |        | <b>26</b>     |
| 2750x300-plný                     |                   |       | 3     | 1   | 1                 | 3     |        | <b>8</b>      |
| <b><u>Police</u></b>              |                   |       |       |     |                   |       |        |               |
| 970x300 N, 115kg                  |                   | 336   | 63    | 14  | 21                | 84    | 952    | <b>1470</b>   |
| 970x600 1R, 145kg                 | 20                |       |       |     |                   |       |        | <b>20</b>     |
| <b><u>Zavětrování</u></b>         |                   |       |       |     |                   |       |        |               |
| X                                 | 2                 | 12    | 2     | 1   | 1                 | 3     | 34     | <b>55</b>     |
| <b><u>Zavětrování do rámu</u></b> |                   |       |       |     |                   |       |        |               |
| X                                 | 3                 | 36    | 6     | 2   | 2                 | 9     | 102    | <b>160</b>    |
| <b><u>Podvozek</u></b>            |                   |       |       |     |                   |       |        |               |
| 4040x610                          |                   | 6     |       |     |                   |       | 17     | <b>23</b>     |
| <b><u>Koleje / bm</u></b>         |                   | 14,3  |       |     |                   |       | 34,7   | <b>49</b>     |
| Nášlapová (nájezdová lišta)       |                   | 28,6  |       |     |                   |       | 69,4   | <b>98</b>     |
| <b><u>Kotevní patka / ks</u></b>  | 10                | 120   | 24    | 6   | 8                 | 30    | 340    | <b>538</b>    |

**Provedení:**

- police, rámy: RAL
- čela rámu
- ovládání podvozků volant
- u všech podvozků aretace



|                               |               |                               |         |
|-------------------------------|---------------|-------------------------------|---------|
| Police 970x300 zařízení 115kg |               | Police 970x600 zařízení 145kg |         |
| Nový projekt                  | Stáv. projekt | Výrobní                       | Invent. |
| m.úlo. státní                 |               | m.úlo. státní                 |         |
| sklad                         | sklad         | sklad                         | sklad   |
| objekt                        | objekt        | objekt                        | objekt  |
| rozdob                        | rozdob        | rozdob                        | rozdob  |
| období                        |               | období                        |         |
| 1120102                       |               | 1120102                       |         |
| 201008                        |               | 201008                        |         |