



RÁMCOVÁ DOHODA č. j.: HSKL-1964/2021-ÚE systémové číslo NEN: N006/21/V00011695






uzavřená dle ustanovení § 2079 a násl. zákona č. 89/2012 Sb., občanského zákoníku, ve znění pozdějších předpisů (dále jen „občanský zákoník“) a dle zákona č. 134/2016 Sb., o zadávání veřejných zakázek (dále jen „ZZVZ“)

Článek 1 SMLUVNÍ STRANY

1. Prodávající: 2TS s.r.o.
Sídlo: Huťská 3322, 272 01 Kladno
Zastoupený: Romanem Dlouhým, jednatelem 2TS s.r.o., Kladno
IČO: 27202895
DIČ: CZ27202895
Telefon: 
E-mail: 
ID DS: dyedncy
Bankovní spojení: Komerční banka, a.s, č. ú.: 115-2164050257/0100
Zápis v obchodním rejstříku vedeném u Městského soudu v Praze, oddíl, C vložka 104147
Kontaktní osoba: 
Tel.: 
Email: 

(dále jen „prodávající“)

a

2. Kupující: **Česká republika – Hasičský záchranný sbor Středočeského kraje**
Sídlo: Jana Palacha 1970, 272 01 Kladno
Zastoupený: brig. gen. Ing. Miloslavem Svatošem, ředitelem HZS Středočeského kraje, vrchním radou
IČO: 70885371
DIČ: CZ70885371 – není plátce DPH
Telefon: 
Bankovní spojení: Česká národní banka, Praha 1, č. ú.: 8609881/0710
Kontaktní osoba: 
Telefon: 
E-mail: 
Kontaktní e-mail v rámci objednávky:  a zároveň e-mailová adresa kontaktního pracovníka uvedená v objednávce z rámcové dohody

(dále jen „kupující“)

ÚVODNÍ USTANOVENÍ

Článek 2 ÚČEL RÁMCOVÉ DOHODY


- 2.1 Účelem této rámcové dohody je zabezpečit v období uvedeném v čl. 13 této rámcové dohody **plynulé zásobování kupujícího vázacími prostředky** (dále též „zboží“) v souladu s potřebami kupujícího, a to až do výše předpokládaného finančního limitu **648 840,- Kč bez DPH (slovy: „Šestsetčtyřicet osm tisíco sm setčtyřicet korun českých“)**.



Článek 3
PŘEDMĚT RÁMCOVÉ DOHODY

- 3.1 Předmětem této rámcové dohody je stanovení podmínek (dále jen „obchodní podmínky“) platných pro dodávky zboží (dále jen „dodávka“) specifikovaných v článku 5 a 6 této rámcové dohody, které bude realizovat prodávající průběžně dle potřeb kupujícího na základě objednávek, které kupující s prodávajícím postupně uzavřou.
- 3.2 Konkrétní objednávky na jednotlivé dodávky budou uzavírány postupem uvedeným v čl. 4 této rámcové dohody.

Článek 4
POSTUP PRO POSKYTNUTÍ PLNĚNÍ

- 4.1 Jednotlivé dodávky budou prováděny na základě a podle **výzev** (dále též „objednávka z rámcové dohody“) vystavených kupujícím. Vzor objednávky z rámcové dohody je uveden v příloze č. 1 této rámcové dohody. V případě nedodržení stanoveného termínu provedení jednotlivé dodávky zaplatí prodávající smluvní pokutu podle čl. 11 odst. 11.1 této rámcové dohody. Kupující písemně vyzve prodávajícího konkrétní objednávkou z rámcové dohody (Příloha č. 1 – Vzor objednávky z rámcové dohody) k poskytnutí plnění a prodávající tuto objednávku potvrdí a plnění provede.
- 4.2 Jednotlivé dodávky podle odst. 4.1 tohoto článku budou prováděny podle objednávky z rámcové dohody. Kupující zašle prodávajícímu (kontaktní osobě prodávajícího) na jeho e-mailovou adresu uvedenou v čl. 1 odst. 1 objednávku z rámcové dohody, ve které bude uvedeno číslo objednávky z rámcové dohody, typ a množství požadovaného zboží. Na takovou objednávku z rámcové dohody může kupující telefonicky upozornit kontaktní osobu prodávajícího.
- 4.3. Obdrží-li prodávající výzvu (objednávku z rámcové dohody) od kupujícího k poskytnutí plnění, je povinen **nejdéle do pěti (5) kalendářních dnů odeslat potvrzenou objednávku** z rámcové dohody kupujícímu, a to na e-mailovou adresu  a zároveň na e-mailovou adresu kontaktního pracovníka uvedenou v objednávce z rámcové dohody.
- 4.4. Pokud dojde na základě objednávky podléhající povinnosti uveřejnění v registru smluv k plnění před jejím uveřejněním, prohlašují smluvní strany, že nepovažují takové plnění za bezdůvodné obohacení a jde o plnění v souladu s touto rámcovou dohodou a příslušnou objednávkou.

OBCHODNÍ PODMÍNKY

Článek 5
PŘEDMĚT PLNĚNÍ

- 5.1 Předmětem plnění podle této rámcové dohody jsou průběžné dodávky vázacích prostředků, v období uvedeném v čl. 13 této rámcové dohody, v předpokládaném množství a technické specifikaci stanovené v příloze č. 2 této rámcové dohody – Specifikace, předpokládané počty a ceny vázacích prostředků. Množství uvedená v příloze č. 2 této rámcové dohody jsou množství předpokládaná (orientační) a kupující se může při vystavování jednotlivých objednávek z rámcové dohody od tohoto předpokladu odchýlit, je však vázán celkovým finančním limitem či dobou, na kterou je rámcová dohoda uzavřena. Kupující není povinen odebrat předpokládaná množství uvedená v příloze č. 2 této rámcové dohody.
- 5.2 Všechny kupujícím zadané soutěžní parametry a požadavky uvedené ve výzvě k podání nabídek předmětné veřejné zakázky, jakož i údaje uvedené v nabídce prodávajícího, jsou závaznými smluvními podmínkami a stávají se nedílnou součástí této rámcové dohody. V případě rozporu mezi nabídkou prodávajícího s touto rámcovou dohodou, nebo s parametry veřejné zakázky, jsou pro smluvní strany závazné údaje uvedené v rámcové

dohodě a parametry veřejné zakázky s výjimkou situace, kdy prodávající nabídli kvantitativně, kvalitativně či výkonnostně lepší podmínky (pro kupujícího), než byly uvedeny v parametrech veřejné zakázky, a kupující je prokazatelně akceptoval.

- 5.3 Zboží bude nové, nepoužité, certifikované, homologované, nerepasované, kalibrované, odpovídající platným právním, technickým, bezpečnostním a oborovým normám /např. ČSN EN 1492-1 Textilní vázací prostředky – Bezpečnost – Část 1: Vázací popruhy ze syntetických vláken pro všeobecné použití, ČSN EN 1492-2 Textilní vázací prostředky – Bezpečnost – Část 2: Vinuté smyčky ze syntetických vláken pro všeobecné použití, ČSN EN 12195-1 Zajišťování břemen na silničních vozidlech – Bezpečnost – Část 1: Výpočet zajišťovacích sil, ČSN EN 12195-2 Prostředky pro zajišťování břemen na silničních vozidlech – Bezpečnost – Část 2: Přivazovací popruhy ze syntetických vláken, ČSN EN 818-4 Krátkočlánkové řetězy pro účely zdvihání – Bezpečnost – Část 4: Vázací řetězy – Třída 8/ a předpisům výrobce, v provedení v I. jakostní kvalitě, včetně návodu, dokladů a certifikátů v českém jazyce. Zboží musí splňovat podmínky zvláštních právních předpisů, např. zákona č. 22/1997 Sb., ve vazbě na nařízení vlády č. 176/2008 Sb., o technických požadavcích na strojní zařízení, včetně doložení veškeré požadované dokumentace (prohlášení o shodě apod.). Veškeré dodávané zboží nesmí být v době převzetí kupujícím starší než **12 měsíců**, pokud se smluvní strany nedohodnou jinak.
- 5.4 Prodávající prohlašuje, že je odborníkem v oboru ve smyslu občanského zákoníku /např. § 2950/, má potřebnou kvalifikaci a všechna oprávnění k dodání předmětu rámcové dohody a dodávce zboží.
- 5.5 Prodávající prohlašuje, že zboží nemá právní vady např. ve smyslu § 1920 a násl. občanského zákoníku.

Článek 6

TECHNICKÁ SPECIFIKACE A PŘEDPOKLÁDANÉ MNOŽSTVÍ

- 6.1 Prodávající se v souladu s touto rámcovou dohodou zavazuje dodat zboží v předpokládaném množství a technické specifikaci uvedené v příloze č. 2 této rámcové dohody.
- 6.2 Kupující si vyhrazuje právo čerpat zboží postupně v průběhu platnosti a účinnosti této rámcové dohody dle svých potřeb, a to i v malých množstvích, např. 1 ks, 2 ks, 5 ks apod.

Článek 7

TERMÍN A MÍSTO PLNĚNÍ, DODACÍ PODMÍNKY


- 7.1 Prodávající se zavazuje provést dodávku vždy **nejpozději do deseti (10) kalendářních dnů** od data potvrzení objednávky z rámcové dohody, pokud se smluvní strany nedohodnou jinak.
- 7.2 Místa plnění (předání a převzetí dodávky zboží) jsou: **Krajské ředitelství a jednotlivé stanice Hasičského záchranného sboru Středočeského kraje uvedené v příloze č. 3 této rámcové dohody; dodání zboží je možné v pracovních dnech od 7:00 do 14:30 hodin, a to po předchozí dohodě.** Doprava zboží poštou, přepravní službou atp. se nevylučuje; za poškození zboží při přepravě odpovídá prodávající a jde plně k jeho tíži, riziku a škodě.
- 7.3 Splněním dodávky se rozumí předání a převzetí kompletního bezvadného zboží v daném místě plnění a potvrzení dodacího listu (předávacího protokolu) či jiného odpovídajícího dokladu, ve kterém bude potvrzeno množství, kompletnost a nepoškozenost zboží kupujícím.
- 7.4 Jednotlivé dodávky zboží jsou splněny jejich dodávkou v rozsahu a množství podle dokladů řádně, včas, bez vad a včetně příslušné dokumentace. Dnem splnění jednotlivé dodávky se rozumí den uvedený na dodacím listu (předávacím protokolu) či jiném odpovídajícím dokladu u podpisu kupujícího.
- 7.5 Kupující je oprávněn odmítnout převzetí jednotlivé dodávky, pokud tato dodávka nebude

v souladu s potvrzenou objednávkou z rámcové dohody a ve sjednané kvalitě, přičemž v takovém případě zástupce kupujícího důvody odmítnutí převzetí jednotlivé dodávky písemně sdělí prodávajícímu, a to bez zbytečného odkladu. Proávající je povinen odstranit vady nebo dodat nové zboží **do pěti (5) pracovních dnů** od odmítnutí převzetí jednotlivé dodávky, pokud se smluvní strany nedohodnou jinak.

- 7.6 Proávající je povinen předat kupujícímu kompletní dokumentaci k prodávánému zboží a kupující je povinen tuto dokumentaci převzít.
- 7.7 Kupující nabývá vlastnické právo k dodávce jejím převzetím. Nebezpečí škody na zboží přechází na kupujícího jeho převzetím v daném místě plnění.

Článek 8 VADY A ZÁRUČNÍ PODMÍNKY

- 8.1 Proávající je povinen dodat zboží v množství, typu a jakosti (Příloha č. 2 – Specifikace, předpokládané počty a ceny vázacích prostředků) dle objednávky z rámcové dohody a při dodržení obchodních podmínek sjednaných v této rámcové dohodě. Kupující je povinen dodané zboží převzít a zaplatit za něj kupní cenu.
- 8.2 Proávající poskytuje ve smyslu § 2113 a násl. občanského zákoníku kupujícímu záruku za jakost zboží spočívající v tom, že zboží, jakož i jeho veškeré části i jednotlivé komponenty, bude po záruční dobu způsobilé k sesmluvněnému a v zadávacích podmínkách stanovenému účelu, a jinak není-li rámcovou dohodou či zadávacími podmínkami stanoven speciální požadavek, tak alespoň obvyklému pro předmětné zboží a zachová si se smluvněné či v zadávacích podmínkách stanovené vlastnosti, nejsou-li vyhrazeny speciálně, pak obvyklé vlastnosti.
- 8.3 Poruší-li prodávající povinnosti stanovené zejména v odst. 8.1 tohoto článku, jedná se o vady plnění. Kupující je povinen reklamovat vady bez zbytečného odkladu po jejich zjištění.
- 8.4 Zjistí-li kupující vady týkající se typu a jakosti dodaného zboží při dodání, je oprávněn odmítnout jeho převzetí a může objednávku z rámcové dohody stornovat. Storno objednávky bez zbytečného odkladu oznámí kupující prodávajícímu písemně (např. elektronickou poštou).
- 8.5 Zjistí-li kupující vady plnění po převzetí dodávky, je prodávající povinen k jejich odstranění **nejpozději do čtrnácti (14) kalendářních dnů** od doručení reklamace. Proávající odstraní vady bezúplatně dodáním náhradního plnění v množství, typu a jakosti dle objednávky z rámcové dohody. Obdobně postupuje prodávající i v případě, nevyužije-li kupující svého práva stornování objednávky z rámcové dohody podle odst. 8.4 tohoto článku.
- 8.6 Na dodávky bude poskytnuta prodávajícím záruka za jakost, která zaručuje, že zboží bude odpovídat této rámcové dohodě a bude prosté faktických i právních vad. Proávajícím bude poskytnuta záruční doba na zboží v délce **minimálně 24 měsíců**, která začíná běžet okamžikem převzetí zboží kupujícím. Ve stanovené lhůtě lze uplatnit práva z vadného plnění i záruku za jakost, přičemž po celou dobu lhůty jde důkazní břemeno k tíži prodávajícího.

Reklamačním místem je místo plnění, kde prodávající reklamaci vyřídí, případně na své náklady reklamované zboží přepraví do místa vyřízení reklamace a následně přepraví zpět. Reklamace se uplatňuje e-mailem, a to odesláním na el. adresu prodávajícího: . Proávající je povinen přijetí reklamace obratem /nejpozději do 24 hodin/ potvrdit odesláním potvrzující el. zprávy kupujícímu; pokud přijetí nepotvrdí, má se za to, že mu byla doručena v den následující po jejím odeslání kupujícím a od této doby běží lhůta pro odstranění vad uvedená výše.

- 8.7 Veškeré náklady kupujícího spojené s uplatněním práv z vadného plnění či záruky /včetně záruky za jakost/ jdou plně k tíži prodávajícího. Kupující je oprávněn nárok uplatnit do jednoho roku od jeho zjištění a prodávající je povinen jej proplatit /jednoměsíční lhůta uvedená v § 1924 občanského zákoníku se nepoužije/.

8.8 Po dobu od oznámení reklamace do řádného a úplného odstranění vad neběží záruční doba.

Článek 9

CENA

- 9.1 V rámci zadávacího řízení o tuto rámcovou dohodu nabídl prodávající jednotkové ceny za předmět plnění dle čl. 5 a 6 této rámcové dohody, které jsou uvedeny v příloze č. 2 této rámcové dohody.
- 9.2 Jednotkové ceny uvedené v příloze č. 2 této rámcové dohody jsou považovány za ceny nejvýše přípustné a nepřekročitelné, zahrnující celní poplatky, cenu za dopravu do jednotlivých míst plnění, včetně dalších nákladů souvisejících s dodávkou předmětu plnění v této rámcové dohodě výslovně neuvedených.
- 9.3 Změna nabídnutých jednotkových cen zboží je možná v případě změny zákonných sazeb DPH, nebo změny kurzu USD nebo EUR vůči CZK o více než 20 % v případě, že je nabídka závislá na kurzu USD nebo EUR a musí zahrnovat veškeré náklady nezbytné k realizaci dodávek, a to včetně nákladů na dopravu. Změna cen je možná za stejných podmínek i směrem dolů.
- 9.4 Kurz CZK/EUR je 25,430Kč a CZK/USD je 20,808Kč, dle ČNB ke dni 18.05. 2021, k datu konce lhůty pro podání nabídek.
- 9.5 Kupující může požadovat i dodávku jiného druhu vázacích prostředků, a to za podmínky, že požadované vázací prostředky jsou v nabídce internetového obchodu na webové adrese, kterou provozuje prodávající. Cena vázacích prostředků bude v takovém případě ponížena oproti cenám internetového obchodu **nejméně o 10 %**.

Článek 10

PLATEBNÍ PODMÍNKY

- 10.1 Platby se budou uskutečňovat v korunách českých (Kč/CZK) mezibankovním převodem mezi bankou kupujícího a bankou prodávajícího z účtu kupujícího na účet prodávajícího, uvedených v záhlaví této rámcové dohody, a to na základě faktury (daňového dokladu). Účet musí být vedený v České republice s možností úhrady kupní ceny v české měně /Kč, CZK/ a uvedený a zveřejněný v registru plátců DPH; v případě platby na zahraniční účet jdou veškeré platby a poplatky k tíži prodávajícího.
- 10.2 Prodávající uvede celkovou cenu dodávky v Kč bez DPH i s DPH, s uvedením sazby DPH a jejím vyčíslením.
- 10.3 Prodávající uvede jednotkovou cenu za zboží v Kč bez DPH i s DPH.
- 10.4 Prodávající je povinen při předání dodávky kupujícímu společně s dokladem dle čl. 7 odst. 7.3 této rámcové dohody předat fakturu (daňový doklad). Pokud tak neučiní, je povinen **nejpozději do 10 pracovních dnů** od převzetí dodávky kupujícím vystavit a prokazatelně doručit fakturu za dodané zboží. Prodávající zašle fakturu elektronicky ve strukturovaných datových formátech dle usnesení vlády č. 347/2017 nebo ve formátu pdf do datové schránky kupujícího, popřípadě na e-mailovou adresu: [redacted] z e-mailové adresy prodávajícího: [redacted] nebo v listinné podobě do sídla kupujícího. Fakturační adresa pro všechny faktury (daňové doklady) bude sídlo kupujícího.
- 10.5 Cena jednotlivé dodávky bude zaplacená na základě faktury vystavené prodávajícím po řádném předání dodávky a jejím převzetí zástupcem kupujícího. Faktura, která bude vystavena prodávajícím po předání dodávky, musí obsahovat:
- všechny náležitosti daňového dokladu podle zákona č. 235/2004 Sb., o dani z přidané hodnoty, v platném znění,
 - náležitosti podle ustanovení § 435 občanského zákoníku,
 - náležitosti podle zákona č. 563/1991 Sb., o účetnictví, ve znění pozdějších předpisů,

- d) následující označení kupujícího: Hasičský záchranný sbor Středočeského kraje, fakturační adresa uvedená v objednávce z rámcové dohody, IČO: 70885371,
- e) rozpis položek předmětu plnění a označení přesně dle rámcové dohody, úplné bankovní spojení prodávajícího včetně čísla účtu; uvedený účet prodávajícího musí být veden a zveřejněn v registru plátců DPH dle zákona č. 235/2004 Sb., o dani z přidané hodnoty, ve znění pozdějších předpisů /§ 96/; porušení této zákonné povinnosti je považováno za podstatné porušení této rámcové dohody; pokud prodávající nemá účet zřízený v peněžním ústavu na území České republiky, bankovní poplatky za zahraniční platbu jdou na vrub prodávajícího,
- f) přílohou faktury bude vždy dodací list (předávací protokol) či jiný odpovídající doklad, který bude podepsán kupujícím,
- g) číslo objednávky, na jejímž základě byla faktura vystavena.
- 10.6 Úhrada ceny bude prováděna po odsouhlasení kompletnosti dodaného předmětu plnění na základě dokladu potvrzeného zástupcem kupujícího.
- 10.7 Faktury jsou splatné do 21 kalendářních dnů ode dne jejich prokazatelného doručení kupujícímu.
- 10.8 Faktury (daňové doklady) vystavené v prosinci musí být doručeny kupujícímu nejpozději do 15. prosince do 15:00 hodin. Při doručení po tomto termínu nelze faktury proplatit v daném roce ani z počátku roku následujícího. Prodávající bere na vědomí, že vzhledem k ročnímu rozpočtovému cyklu organizační složky státu při podstatnějším prodlení s dodávkou zboží (čl. 7 odst. 7.1) či s doručením faktur (čl. 10 odst. 10.4) nemůže do uvolnění rozpočtových prostředků v následujícím roce /zpravidla do konce měsíce února/ uhradit kupní cenu; v tomto případě se kupující nedostává do prodlení a není povinen hradit smluvní ani zákonný úrok z prodlení, ani strpět jiné právní dopady této skutečnosti.
- 10.9 Cena jednotlivé dodávky se považuje za uhrazenou okamžikem odepsání fakturované ceny z bankovního účtu kupujícího.
- 10.10 Pokud kupující uplatní nárok na odstranění vady jednotlivé dodávky ve lhůtě splatnosti faktury, není kupující povinen až do odstranění vady uhradit cenu jednotlivé dodávky. Okamžikem odstranění vady jednotlivé dodávky začne běžet nová lhůta splatnosti faktury v délce 21 kalendářních dnů.
- 10.11 Kupující zálohy neposkytuje.
- 10.12 Kupující je oprávněn před uplynutím lhůty splatnosti faktury vrátit bez zaplacení fakturu, která neobsahuje náležitosti stanovené touto rámcovou dohodou nebo budou-li tyto údaje uvedeny chybně. Prodávající je povinen podle povahy nesprávnosti fakturu opravit nebo nově vyhotovit. V takovém případě není kupující v prodlení se zaplacením ceny jednotlivé dodávky. Okamžikem prokazatelného doručení náležitě doplněné či opravené faktury začne běžet nová lhůta splatnosti faktury v délce 21 kalendářních dnů.

Článek 11 SANKCE

- 11.1 Prodávající se zavazuje uhradit kupujícímu smluvní pokutu ve výši 0,2 % z celkové ceny nedodané dodávky /cena celkem uvedená v objednávce z rámcové dohody včetně DPH/, nejméně však 500,- Kč za každý, i započatý den prodlení v těchto případech:
- a) prodlení se lhůtou stanovenou v čl. 4 odst. 4.3 a čl. 7 odst. 7.1 a 7.5 této rámcové dohody,
- b) nesplnění termínu, kompletnosti a bezvadnosti dodávky /není plněno řádně, úplně, bezvadně či včas/,
- c) nesplnění stanoveného termínu k odstranění vad zboží, popř. neprovedení jeho výměny v záruční době dle čl. 8 odst. 8.5 této rámcové dohody.
- 11.2 Prodávající je povinen uhradit smluvní pokutu, i když porušení smluvní povinnosti zakládající nárok kupujícího na smluvní pokutu sám nezavinil (princip objektivní odpovědnosti).
- 11.3 Při nedodržení termínu splatnosti řádně a oprávněně vystavené faktury (daňového

dokladu) je prodávající s výjimkou případu uvedeného v čl. 10 odst. 10.8 této rámcové dohody oprávněn požadovat po kupujícím úhradu úroku z prodlení z dlužné částky. Výše úroku z prodlení odpovídá ročně výši reposazby stanovené Českou národní bankou pro první den kalendářního pololetí, v němž došlo k prodlení, zvýšené o 8 procentních bodů.

- 11.4 Ustanovením o smluvní pokutě není dotčeno právo oprávněné strany na náhradu škody v plné výši. Ustanovení § 2050 občanského zákoníku se nepoužije.
- 11.5 Úrok z prodlení a smluvní pokuta jsou splatné do 5 kalendářních dnů od data, kdy byla povinné straně doručena písemná výzva k jejich zaplacení oprávněnou stranou, a to na účet oprávněné strany uvedený v písemné výzvě.
- 11.6 Smluvní strany se dohodly, že případnou smluvní pokutu lze výlučně z podnětu kupujícího započítat oproti kupní ceně. Dále se smluvní strany dohodly, že ve smyslu § 2048 in fine občanského zákoníku může být smluvní pokuta výlučně z podnětu kupujícího a po vzájemné dohodě uhrazena rovněž formou jiného plnění než peněžitého (např. věcné plnění, poskytnutí služby apod.).

Článek 12 ODPOVĚDNOST ZA ŠKODU

- 12.1 Vznikne-li kupujícímu nebo třetí osobě v důsledku vady zboží nebo porušením smluvních povinností ze strany prodávajícího škoda na majetku, odpovídá prodávající za škodu v plném rozsahu, a to za každou škodu či za více škod spolu souvisejících.
- 12.2 Vznikne-li kupujícímu nebo třetí osobě v důsledku vady zboží nebo porušení smluvních povinností ze strany prodávajícího škoda na zdraví nebo dojde k usmrcení, odpovídá prodávající za škodu v neomezeném rozsahu.

SPOLEČNÁ USTANOVENÍ K RÁMCOVÉ DOHODĚ

Článek 13 DOBA TRVÁNÍ RÁMCOVÉ DOHODY

- 13.1 Tato rámcová dohoda nabývá platnosti dnem, kdy je podepsána oběma smluvními stranami. Účinnosti nabývá dnem uveřejněním v registru smluv (čl. 16).
- 13.2 Rámcová dohoda se uzavírá na dobu určitou; **účinnosti pozbývá uplynutím dne 30. 11. 2023 nebo vyčerpáním předpokládané hodnoty 648 840,- Kč bez DPH (slovy: „Šestsetčtyřicet osm tisíc osm set čtyřicet korun českých“)**. Proávající plně akceptuje právo kupujícího jednostranným prohlášením ukončit účinnost této rámcové dohody při poklesu zůstatku pod 1 % předpokládané hodnoty, nebo za situace, kdy již nelze uskutečnit objednávku z rámcové dohody – v těchto případech je dnem pozbytí účinnosti den doručení písemného oznámení kupujícího prodávajícímu.
- 13.3 Po dobu účinnosti této rámcové dohody lze rámcovou dohodu zrušit pouze písemnou dohodou smluvních stran, není-li dále v této rámcové dohodě stanoveno jinak.
- 13.4 Při splnění podmínek stanovených v občanském zákoníku, anebo v této rámcové dohodě, může kupující od této rámcové dohody odstoupit.
- 13.5 Rámcovou dohodu lze též v případě rozhodnutí nadřízeného orgánu kupujícího jednostranně vypovědět ze strany kupujícího bez výpovědní doby, a to bez jakýchkoli sankcí, náhrady škody apod. – např. komodita bude zařazena mezi komodity centrálně nakupované /v resortu Ministerstva vnitra České republiky/, nebude udělena výjimka z centrálního nákupu atp.

Článek 14 ODSTOUPENÍ OD RÁMCOVÉ DOHODY

- 14.1 Kupující je oprávněn od rámcové dohody odstoupit zejména při podstatném porušení této rámcové dohody prodávajícím.

14.2 Podstatným porušením této rámcové dohody ze strany prodávajícího je zejména:

- a) pokud prodávající opakovaně, minimálně ve třech případech odmítne potvrdit objednávku z rámcové dohody, nereaguje na návrh kupujícího uskutečnit objednávku z rámcové dohody, anebo neposkytne následné plnění ve lhůtě podle této rámcové dohody,
- b) opakované prodlení prodávajícího se splněním předmětu rámcové dohody ve sjednaném termínu plnění dle rámcové dohody /není plněno řádně, úplně, bezvadně či včas/,
- c) opakované neplnění kvantitativních a kvalitativních požadavků kupujícího /zadavatele/ prodávajícím dle této rámcové dohody,
- d) nesplnění stanoveného termínu k odstranění vad zboží, popř. neprovedení jeho výměny v záruční době dle čl. 8 odst. 8.5 této rámcové dohody,
- e) nesplnění lhůty stanovené v čl. 7 odst. 7.5 této rámcové dohody,
- f) opakované nedodržení smluvních podmínek garantujících vlastnosti a kvalitu zboží zejména dle technické specifikace uvedené v příloze č. 2 této rámcové dohody (včetně zadávacích podmínek).

14.3 Kupující je dále oprávněn odstoupit od rámcové dohody, jestliže:

- a) bude rozhodnuto o likvidaci prodávajícího,
- b) prodávající podá insolvenční návrh jako dlužník, insolvenční návrh podaný proti prodávajícímu bude zamítnut pro nedostatek majetku, bude rozhodnuto o úpadku prodávajícího nebo bude vydáno jiné rozhodnutí s obdobnými účinky,
- c) prodávající bude stíhán anebo odsouzen za trestný čin.

14.4 Prodávající je oprávněn od této rámcové dohody odstoupit při podstatném porušení této rámcové dohody kupujícím. Podstatným porušení této rámcové dohody kupujícím je jeho prodlení s úhradou faktury delším než 2 měsíce ode dne splatnosti faktury. V tomto případě je kupující povinen ke dni odstoupení vrátit prodávajícímu zboží, které nebylo uhrazeno.

14.5 Odstoupení od této rámcové dohody musí být písemné a musí v něm být uveden odkaz na ustanovení této rámcové dohody či právních předpisů, které zakládá oprávnění od rámcové dohody odstoupit. Účinky každého odstoupení od rámcové dohody nastávají okamžikem doručení písemného projevu vůle odstoupit od této rámcové dohody druhé smluvní straně.

14.6 Odstoupení od rámcové dohody se nedotýká práva na zaplacení smluvní pokuty nebo úroku z prodlení, pokud již dospěl, práva na náhradu škody z porušení smluvní povinnosti ani ujednání, které má vzhledem ke své povaze zavazovat strany i po odstoupení od rámcové dohody, zejména ujednání o způsobu řešení sporů.

Článek 15 ZÁVĚREČNÁ USTANOVENÍ

15.1 Na důkaz toho, že smluvní strany s obsahem této rámcové dohody souhlasí, rozumí jí a zavazují se k jejímu plnění, připojují své podpisy a prohlašují, že tato rámcová dohoda byla uzavřena podle jejich svobodné a vážné vůle prosté tísně.

15.2 Tato rámcová dohoda se řídí primárně jejími ustanoveními, dále se řídí právním řádem České republiky, zejména ZZVZ a dále příslušnými ustanoveními občanského zákoníku pro kupní smlouvu a všemi právními předpisy upravujícími předmět rámcové dohody a oborovými technickými normami.

15.3 Smluvní strany uzavírají tuto rámcovou dohodu v souladu se zákonem č. 110/2019 Sb., o zpracování osobních údajů, a podle Nařízení Evropského parlamentu a Rady (EU) 2016/679 ze dne 27. dubna 2016 o ochraně fyzických osob v souvislosti se zpracováním osobních údajů a o volném pohybu těchto údajů a o zrušení směrnice 95/46/ES (obecné nařízení o ochraně osobních údajů).

15.4 Spory vyplývající z rámcové dohody se budou přednostně řešit smírně. Pokud se nepodaří smírně vyřešit spory, prorogují smluvní strany pro řešení jejich sporů Okresní

soud v Kladně a české právo.

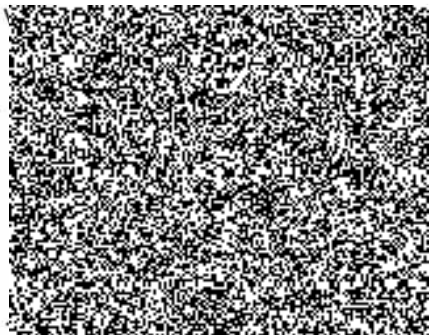
- 15.5 Rámcová dohoda může být doplňována nebo měněna písemnými číslovanými dodatky, a to pouze v těch částech, které nemají vliv na podmínky předmětného zadávacího řízení. Podstatná změna rámcové dohody není přípustná. Za podstatnou změnu rámcové dohody jsou považovány změny zadávacích podmínek (zejména změny v předmětu plnění, technické specifikaci nebo v obchodních a platebních podmínkách), které by mohly mít vliv na okruh původních zájemců o veřejnou zakázku.
- 15.6 Prodávající bez jakýchkoliv výhrad souhlasí s uveřejněním svých identifikačních údajů a dalších údajů uvedených v této rámcové dohodě, včetně ceny za předmět plnění.
- 15.7 Prodávající bere na vědomí povinnost obou smluvních stran uveřejnit uzavřenou rámcovou dohodu v registru smluv dle zákona č. 340/2015 Sb., o zvláštních podmínkách účinnosti některých smluv, uveřejňování těchto smluv a o registru smluv; **tuto rámcovou dohodu uveřejní kupující**. Prodávající souhlasí s uveřejněním celého textu rámcové dohody a prohlašuje, že skutečnosti v ní uvedené nepovažuje za obchodní tajemství ve smyslu příslušných ustanovení právních předpisů.
- 15.8 Prodávající bez jakýchkoliv výhrad výslovně uvádí, že všechny informace, které poskytne kupujícímu v souvislosti s touto rámcovou dohodou, nejsou informace důvěrné ve smyslu § 1730 občanského zákoníku.
- 15.9 Prodávající bez jakýchkoliv výhrad výslovně uvádí, že všechny informace, které poskytne kupujícímu v souvislosti s touto rámcovou dohodou, nejsou obchodním tajemstvím ve smyslu § 504 a § 2985 občanského zákoníku.
- 15.10 Kupující nenese odpovědnost za jakoukoliv škodu vzniklou v souvislosti s uveřejněním či použitím informací, které byly poskytnuty prodávajícím v souvislosti s touto rámcovou dohodou.
- 15.11 Prodávající prohlašuje, že plněním závazků dle této rámcové dohody nezasahuje do práv duševního vlastnictví třetích osob.
- 15.12 Prodávající dále prohlašuje, že při plnění závazků dle této rámcové dohody se zavazuje dodržovat úmluvy o lidských právech a sociálních či pracovních právech, zejména úmluv Mezinárodní organizace práce (ILO) uvedených v příloze X směrnice č. 2014/24/EU, o zadávání veřejných zakázek a o zrušení směrnice 2004/18/ES a učinit taková opatření, aby nedocházelo k jejich porušování.
- 15.13 Tato rámcová dohoda je podepsána vlastnoručně nebo elektronicky. Je-li rámcová dohoda podepsána vlastnoručně, je vyhotovena ve třech (3) stejnopisech s platností originálu, z nichž kupující obdrží dva (2) stejnopisy a prodávající jeden (1) stejnopis. Je-li rámcová dohoda podepsána elektronicky, je podepsána pomocí uznávaného elektronického podpisu.
- 15.14 Smluvní strany se zavazují veškerou komunikaci provádět pouze v českém jazyce; všechny písemnosti, dokumenty, návody, faktury, dodatky, certifikáty, prohlášení o shodě apod. budou výhradně v českém jazyce.
- 15.15 Prodávající se zavazuje povinností umožnit osobám oprávněným k výkonu finanční kontroly provést kontrolu dokladů souvisejících s plněním zakázky, a to po dobu danou právními předpisy k jejich archivaci (zejména zákon č. 563/1991 Sb., o účetnictví, ve znění pozdějších předpisů, a zákon č. 235/2004 Sb., o dani z přidané hodnoty, ve znění pozdějších předpisů).

15.16 Nedílnou součástí této rámcové dohody tvoří:

- a. Příloha č. 1 – Vzor objednávky z rámcové dohody
- b. Příloha č. 2 – Specifikace, předpokládané počty a ceny vázacích prostředků
- c. Příloha č. 3 – Místa plnění

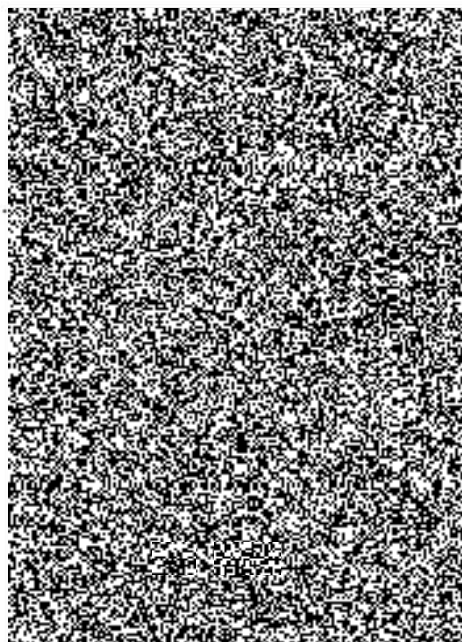
V Kladně

15. 06. 2021



za prodávajícího:

Roman Dlouhý
jednatel společnosti 2TS s.r.o.



OBJEDNÁVKA z rámcové dohody č. OR21/0001

OBJEDNATEL:

Hasičský záchranný sbor
Středočeského kraje
Jana Palacha 1970
Kladno
27201

DODAVATEL:

XXxXX

Banka: CNBA
Praha
účet: 8609881/0710

.....

Tel: 
Fax: 

Tel:
Fax:

IČ: 70885371
Výpis z registru ek.subjektů č.j.961/2004

IČ:
DIČ:
Výpis z registru ek.subjektů:

SÍDLO ODBĚRATELE (uvádějte na faktury):

Hasičský záchranný sbor
Středočeského kraje
Jana Palacha 1970
272 01 Kladno

POŠTOVNÍ ADRESA ODBĚRATELE :
(Adresa, na kterou zašlete faktury)

DODÁVKA NA ADRESU :

Hasičský záchranný sbor
Středočeského kraje
Jana Palacha 1970
Kladno
27201 Kladno

Hasičský záchranný sbor
Středočeského kraje
Jana Palacha 1970
Kladno
27201 Kladno

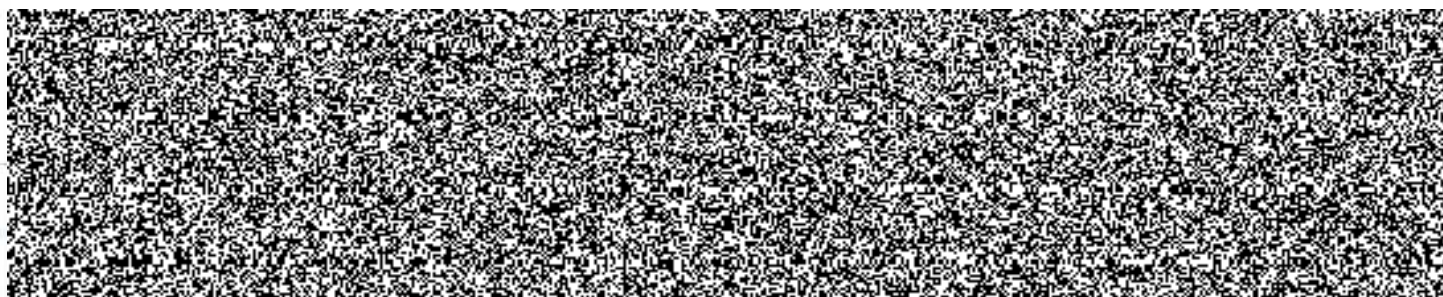
Na základě rámcové dohody objednáváme u Vás:

Pol.	Druh zboží - materiálu, služby	MJ	Množství	KČ/MJ s DPH
1	*****	

Předpokládaná cena s DPH celkem : 0.00

Potvrzenou objednávku zašlete objednavateli do pěti kalendářních dnů ode dne doručení.

Č.
Kontaktní pracovník
E-mail:.....



Vyřizuje:

Datum vystavení: 18.01.21

Datum potvrzení:

.....
dodavatel

.....
objednatel

Příloha č. 2 – Specifikace, předpokládané počty a ceny vázacích prostředků

Název a specifikace vázacích prostředků	Počet ks	Cena za kus bez DPH (v Kč)	Cena za kus s DPH (v Kč)	Cena celkem bez DPH (v Kč)	Cena celkem s DPH (v Kč)
Nekonečná jeřábová smyčka, typ RS - nosnost 1000 kg / délka L= 2 m (obvod 2 m) Č. 1492-2	10	41,00	49,61	410,00	496,10
Nekonečná jeřábová smyčka, typ RS - nosnost 1000 kg / délka L= 4 m (obvod 4 m) Č. 1492-2	10	64,00	77,44	640,00	774,40
Nekonečná jeřábová smyčka, typ RS - nosnost 1000 kg / délka L= 6 m (obvod 6 m) Č. 1492-2	10	87,00	105,27	870,00	1 052,70
Nekonečná jeřábová smyčka, typ RS - nosnost 1000 kg / délka L= 8 m (obvod 8 m) Č. 1492-2	10	111,00	134,31	1 110,00	1 343,10
Nekonečná jeřábová smyčka, typ RS - nosnost 2000 kg / délka L= 2 m (obvod 2 m) Č. 1492-2	10	59,00	71,39	590,00	713,90
Nekonečná jeřábová smyčka, typ RS - nosnost 2000 kg / délka L= 2,5 m (obvod 3 m) Č. 1492-2	10	86,00	104,06	860,00	1 040,60
Nekonečná jeřábová smyčka, typ RS - nosnost 2000 kg / délka L= 4 m (obvod 4 m) Č. 1492-2	10	99,00	119,79	990,00	1 197,90
Nekonečná jeřábová smyčka, typ RS - nosnost 2000 kg / délka L= 6 m (obvod 6 m) Č. 1492-2	10	138,00	166,98	1 380,00	1 669,80
Nekonečná jeřábová smyčka, typ RS - nosnost 2000 kg / délka L= 8 m (obvod 8 m) Č. 1492-2	10	178,00	215,38	1 780,00	2 153,80

Nekonečná jeřábová smyčka, typ RS - nosnost 3000 kg / délka L= 4 m (obvod 4 m) Č. E. 1492-2	10	140,00	169,40	1 400,00	1 694,00
Nekonečná jeřábová smyčka, typ RS - nosnost 3000 kg / délka L= 6 m (obvod 6 m) Č. E. 1492-2	10	199,00	240,79	1 990,00	2 407,90
Nekonečná jeřábová smyčka, typ RS - nosnost 3000 kg / délka L= 8 m (obvod 8 m) Č. E. 1492-2	10	260,00	314,60	2 600,00	3 146,00
Nekonečná jeřábová smyčka, typ RS - nosnost 3000 kg / délka L= 10 m (obvod 10 m) Č. E. 1492-2	10	319,00	385,99	3 190,00	3 859,90
Nekonečná jeřábová smyčka, typ RS - nosnost 3000 kg / délka L= 12 m (obvod 12 m) Č. E. 1492-2	20	383,00	463,43	7 660,00	9 268,60
Nekonečná jeřábová smyčka, typ RS - nosnost 4000 kg / délka L= 4 m (obvod 4 m) Č. E. 1492-2	9	190,00	229,90	1 710,00	2 069,10
Nekonečná jeřábová smyčka, typ RS - nosnost 4000 kg / délka L= 6 m (obvod 6 m) Č. E. 1492-2	10	268,00	324,28	2 680,00	3 242,80
Nekonečná jeřábová smyčka, typ RS - nosnost 4000 kg / délka L= 8 m (obvod 8 m) Č. E. 1492-2	20	355,00	429,55	7 100,00	8 591,00
Nekonečná jeřábová smyčka, typ RS - nosnost 4000 kg / délka L= 10 m (obvod 10 m) Č. E. 1492-2	15	443,00	536,03	6 645,00	8 040,45
Nekonečná jeřábová smyčka, typ RS - nosnost 4000 kg / délka L= 12 m (obvod 12 m) Č. E. 1492-2	15	519,00	627,99	7 785,00	9 419,85



Nekonečná jeřábová smyčka, typ RS - nosnost 5000 kg / délka L= 6 m (obvod 6 m) Č. E. 1492-2	10	311,00	376,31	3 110,00	3 763,10
Nekonečná jeřábová smyčka, typ RS - nosnost 5000 kg / délka L= 8 m (obvod 8 m) Č. E. 1492-2	10	406,00	491,26	4 060,00	4 912,60
Nekonečná jeřábová smyčka, typ RS - nosnost 5000 kg / délka L= 10 m (obvod 10 m) Č. E. 1492-2	10	501,00	606,21	5 010,00	6 062,10
Nekonečná jeřábová smyčka, typ RS - nosnost 5000 kg / délka L= 12 m (obvod 12 m) Č. E. 1492-2	10	596,00	721,16	5 960,00	7 211,60
Nekonečná jeřábová smyčka, typ RS - nosnost 5000 kg / délka L= 16 m (obvod 16 m) Č. E. 1492-2	20	691,00	836,11	13 820,00	16 722,20
Nekonečná jeřábová smyčka, typ RS - nosnost 6000 kg / délka L= 6 m (obvod 6 m) Č. E. 1492-2	10	388,00	469,48	3 880,00	4 694,80
Nekonečná jeřábová smyčka, typ RS - nosnost 6000 kg / délka L= 8 m (obvod 8 m) Č. E. 1492-2	10	508,00	614,68	5 080,00	6 146,80
Nekonečná jeřábová smyčka, typ RS - nosnost 6000 kg / délka L= 10 m (obvod 10 m) Č. E. 1492-2	10	628,00	759,88	6 280,00	7 598,80
Nekonečná jeřábová smyčka, typ RS - nosnost 6000 kg / délka L= 12 m (obvod 12 m) Č. E. 1492-2	20	746,00	902,66	14 920,00	18 053,20
Nekonečná jeřábová smyčka, typ RS - nosnost 6000 kg / délka L= 16 m (obvod 16 m) Č. E. 1492-2	20	986,00	1 193,06	19 720,00	23 861,20





ekonečná jeřábová smyčka, typ RS - nosnost 8000 kg / délka L= m (obvod 6 m) C E 1492-2	10	481,00	582,01	4 810,00	5 820,10
ekonečná jeřábová smyčka, typ RS - nosnost 8000 kg / délka L= m (obvod 8 m) C E 1492-2	10	625,00	756,25	6 250,00	7 562,50
ekonečná jeřábová smyčka, typ RS - nosnost 8000 kg / délka L= m (obvod 10 m) C E 1492-2	10	774,00	936,54	7 740,00	9 365,40
ekonečná jeřábová smyčka, typ RS - nosnost 8000 kg / délka L= m (obvod 12 m) C E 1492-2	5	921,00	1 114,41	4 605,00	5 572,05
ekonečná jeřábová smyčka, typ RS - nosnost 8000 kg / délka L= m (obvod 16 m) C E 1492-2	5	1 235,00	1 494,35	6 175,00	7 471,75
ekonečná jeřábová smyčka, typ RS - nosnost 10000 kg / délka L= m (obvod 6 m) C E 1492-2	5	783,00	947,43	3 915,00	4 737,15
ekonečná jeřábová smyčka, typ RS - nosnost 10000 kg / délka L= m (obvod 8 m) C E 1492-2	5	975,00	1 179,75	4 875,00	5 898,75
ekonečná jeřábová smyčka, typ RS - nosnost 10000 kg / délka L= m (obvod 10 m) C E 1492-2	5	1 210,00	1 464,10	6 050,00	7 320,50
ekonečná jeřábová smyčka, typ RS - nosnost 10000 kg / délka L= m (obvod 12 m) C E 1492-2	10	1 500,00	1 815,00	15 000,00	18 150,00
ekonečná jeřábová smyčka, typ RS - nosnost 10000 kg / délka L= m (obvod 16 m) C E 1492-2	10	2 061,00	2 493,81	20 610,00	24 938,10

Dvouvrstvé ploché pásy s textilními oky, typ HB 2 – nosnost 3000kg / délka 5 m , ČSN EN 1492-1	5	321,00	388,41	1 605,00	1 942,05
Dvouvrstvé ploché pásy s textilními oky, typ HB 2 – nosnost 3000kg / délka 6 m , ČSN EN 1492-1	5	375,00	453,75	1 875,00	2 268,75
Dvouvrstvé ploché pásy s textilními oky, typ HB 2 – nosnost 3000kg / délka 8 m , ČSN EN 1492-1	5	481,00	582,01	2 405,00	2 910,05
Dvouvrstvé ploché pásy s textilními oky, typ HB 2 – nosnost 3000kg / délka 2 m , ČSN EN 1492-1	5	208,00	251,68	1 040,00	1 258,40
Dvouvrstvé ploché pásy s textilními oky, typ HB 2 – nosnost 4000kg / délka 3 m , ČSN EN 1492-1	5	280,00	338,80	1 400,00	1 694,00
Dvouvrstvé ploché pásy s textilními oky, typ HB 2 – nosnost 4000kg / délka 4 m , ČSN EN 1492-1	5	352,00	425,92	1 760,00	2 129,60
Dvouvrstvé ploché pásy s textilními oky, typ HB 2 – nosnost 4000kg / délka 5 m , ČSN EN 1492-1	5	416,00	503,36	2 080,00	2 516,80
Dvouvrstvé ploché pásy s textilními oky, typ HB 2 – nosnost 4000kg / délka 6 m , ČSN EN 1492-1	5	487,00	589,27	2 435,00	2 946,35
Dvouvrstvé ploché pásy s textilními oky, typ HB 2 – nosnost 4000kg / délka 8 m , ČSN EN 1492-1	5	626,00	757,46	3 130,00	3 787,30
Dvouvrstvé ploché pásy s textilními oky, typ HB 2 – nosnost 5000kg / délka 2 m , ČSN EN 1492-1	5	257,00	310,97	1 285,00	1 554,85

Dvouvrstvé ploché pásy s textilními oky, typ HB 2 – nosnost 5000kg / délka 3 m , Č. E. 1492-1	5	348,00	421,08	1 740,00	2 105,40
Dvouvrstvé ploché pásy s textilními oky, typ HB 2 – nosnost 5000kg / délka 4 m , Č. E. 1492-1	5	441,00	533,61	2 205,00	2 668,05
Dvouvrstvé ploché pásy s textilními oky, typ HB 2 – nosnost 5000kg / délka 5 m , Č. E. 1492-1	5	533,00	644,93	2 665,00	3 224,65
Dvouvrstvé ploché pásy s textilními oky, typ HB 2 – nosnost 5000kg / délka 6 m , Č. E. 1492-1	5	626,00	757,46	3 130,00	3 787,30
Dvouvrstvé ploché pásy s textilními oky, typ HB 2 – nosnost 5000kg / délka 8 m , Č. E. 1492-1	20	809,00	978,89	16 180,00	19 577,80
Dvouvrstvé ploché pásy s textilními oky, typ HB 2 – nosnost 5000kg / délka 10 m , Č. E. 1492-1	20	983,00	1 189,43	19 660,00	23 788,60
Dvouvrstvé ploché pásy s textilními oky, typ HB 2 – nosnost 5000kg / délka 4 m , Č. E. 1492-1	20	636,00	769,56	12 720,00	15 391,20
Dvouvrstvé ploché pásy s textilními oky, typ HB 2 – nosnost 5000kg / délka 5 m , Č. E. 1492-1	20	772,00	934,12	15 440,00	18 682,40
Dvouvrstvé ploché pásy s textilními oky, typ HB 2 – nosnost 5000kg / délka 6 m , Č. E. 1492-1	20	902,00	1 091,42	18 040,00	21 828,40
Vysokopevnostní třmen - Tvar B - nosnost 1000 kg	20	26,00	31,46	520,00	629,20
Vysokopevnostní třmen - Tvar B - nosnost 1500 kg	10	32,00	38,72	320,00	387,20

Nekonečná jeřábová smyčka, typ RS - nosnost 10000 kg / délka L=20 m (obvod 20 m) Č. E. 1492-2	10	2 472,00	2 991,12	24 720,00	29 911,20
Nekonečná jeřábová smyčka, typ RS - nosnost 12000 kg / délka L=8 m (obvod 8 m) Č. E. 1492-2	10	1 636,00	1 979,56	16 360,00	19 795,60
Upínací pásy dvoudílné s ráčnou UP2 – šíře popruhu 50 mm, délka popruhu 10 m, povolené zatížení při obeprnutí: 5 000 daN, povolené zatížení v přímém tahu:2 500 daN, Č. E. 12195-1,2	20	239,00	289,19	4 780,00	5 783,80
Upínací pásy jednodílné s ráčnou UP1 – šíře popruhu 75 mm, obvod 4 m , povolené zatížení při obeprnutí:10 000 daN Č. E. 12195 -1,2	15	685,00	828,85	10 275,00	12 432,75
Upínací pásy dvoudílné s ráčnou UP2 – šíře popruhu 75 mm, délka popruhu 4 m, povolené zatížení při obeprnutí: 10 000 daN, povolené zatížení v přímém tahu:5 000 daN, Č. E. 12195-1,2	20	885,00	1 070,85	17 700,00	21 417,00
Dvouvrstvé ploché pásy s textilními oky, typ HB 2 – nosnost 1000kg / délka 1,5 m, Č. E. 1492-1	5	45,00	54,45	225,00	272,25
Dvouvrstvé ploché pásy s textilními oky, typ HB 2 – nosnost 1000kg / délka 1 m , Č. E. 1492-1	10	34,00	41,14	340,00	411,40
Dvouvrstvé ploché pásy s textilními oky, typ HB 2 – nosnost 1000kg / délka 2 m , Č. E. 1492-1	5	51,00	61,71	255,00	308,55
Dvouvrstvé ploché pásy s textilními oky, typ HB 2 – nosnost 1000kg / délka 3 m , Č. E. 1492-1	10	67,00	81,07	670,00	810,70



sokopevnostní třmen - Tvar B - nosnost 2000 kg	20	45,00	54,45	900,00	1 089,00
sokopevnostní třmen - Tvar B - nosnost 4750 kg	10	116,00	140,36	1 160,00	1 403,60
sokopevnostní třmen - Tvar B - nosnost 6500 kg	10	178,00	215,38	1 780,00	2 153,80
sokopevnostní třmen - Tvar B - nosnost 25000 kg	10	1 518,00	1 836,78	15 180,00	18 367,80
pojistný komplet k háku WA13 GAPA, třída 8	10	27,00	32,67	270,00	326,70
pojistný komplet k háku WA13 GAPA, třída 8	10	42,00	50,82	420,00	508,20
pojistný komplet k háku WA10 + WAO10 GAPA, třída 10	10	32,00	38,72	320,00	387,20

CENA CELKEM BEZ DPH (V KČ): **429 085,00**
CENA CELKEM S DPH 21 % (V KČ): **519 192,85**

Poznámka: Pro účel hodnocení nabídek je rozhodující CENA CELKEM BEZ DPH (žluté pole).

Příloha č. 3 - Místa plnění

KŘ	Kladno
BN	Benešov
BN	Vlašim
BE	Beroun
BE	Hořovice
KL	Kladno
KL	Slaný
KL	Stochov
KL	Řevnice
KL	Roztoky
KL	Jílové
KL	Rakovník
KO	Kolín
KO	Ovčáry
KO	Český Brod
KO	Říčany
KH	Kutná Hora
KH	Čáslav
KH	Zruč nad Sázavou
KH	Uhlířské Janovice
ME	Mělník
ME	Kralupy nad Vltavou
ME	Neratovice
MB	Mladá Boleslav
MB	Bělá pod Bezdězem
MB	Benátky nad Jizerou
MB	Mnichovo Hradiště
MB	Stará Boleslav
NB	Nymburk
NB	Milovice
NB	Poděbrady
PB	Příbram
PB	Dobříš
PB	Sedlčany