

Centrifugy II

Část 1: Sállová ultracentrifuga s rotory

Kupní smlouva

**uzavřená dle ust. § 2079 a násl. zákona č. 89/2012 Sb., občanského
zákoníku (dále jen „OZ“)**

číslo VZ/20/605

1. SMLUVNÍ STRANY

Univerzita Karlova, Přírodovědecká fakulta

se sídlem: Albertov 2038/6, Praha 2 – Nové Město, PSČ 128 00

zástupce: prof. RNDr. Jiří Zima, CSc., děkan

Bankovní spojení: 38533021/0100

IČO: 002 16 208

DIČ: CZ00216208

(dále jen "**Kupující**")

a

Beckman Coulter Česká republika s.r.o.

se sídlem Radiová 1, 102 00 Praha 10

zapsaná v obchodním rejstříku vedeném Městským soudem v Praze, spisová značka 134167 v oddílu C

zástupce: _____ jednatel

Bankovní spojení: 2111331880/2700

IČO: 28233492

DIČ: CZ28233492

(dále jen "**Prodávající**")

(Kupující a Prodávající dále společně jen "**Smluvní strany**" nebo každý z nich samostatně jen "**Smluvní strana**").

uzavírají níže uvedeného dne, měsíce a roku tuto kupní smlouvu (dále jen „**Smlouva**“)

2. ZÁKLADNÍ USTANOVENÍ

- 2.1. Prodávající bere na vědomí, že Kupující považuje účast Prodávajícího ve veřejné zakázce při splnění kritérií kvalifikace za potvrzení skutečnosti, že Prodávající je ve smyslu ustanovení § 5 odst. 1 OZ schopen při plnění této Smlouvy jednat se znalostí a pečlivostí, která je s jeho povoláním nebo stavem spojena, s tím, že případné jeho jednání bez této odborné péče půjde k jeho tíži. Prodávající nesmí svou kvalitu odborníka ani své hospodářské postavení zneužít k vytváření nebo k využití závislosti slabší strany a k dosažení zřejmé a nedůvodné nerovnováhy ve vzájemných právech a povinnostech Smluvních stran.
- 2.2. Prodávající bere na vědomí, že hlavní činností Kupujícího není podnikání. Smluvní strany se dohodly, že není-li v této Smlouvě výslovně stanoveno jinak, použijí se na tuto smlouvu, bez ohledu na splnění podmínky § 2158 odst. 1 OZ, ustanovení § 2158 odst. 2 až § 2174 OZ o prodeji zboží v obchodě.
- 2.3. Nabídka Prodávajícího byla Kupujícím vyhodnocena jako ekonomicky nejvýhodnější v rámci zadávacího řízení vyhlášeného Kupujícím dle zákona č. 134/2016 Sb., o zadávání veřejných zakázek (dále jen "**ZZVZ**"), na zakázku s názvem „**Centrifugy II Část 1: Sálová ultracentrifuga s rotory**“ (dále jen „**Zadávací řízení**“).

- 2.4. Zadávací dokumentace k předmětné veřejné zakázce a Nabídka Prodávajícího jsou výchozími podklady pro dodání předmětu plnění dle této Smlouvy.
- 2.5. Prodávající prohlašuje, že disponuje veškerými odbornými předpoklady potřebnými pro dodání předmětu plnění dle Smlouvy, je k jeho plnění / dodání oprávněn a na jeho straně neexistují žádné překážky, které by mu bránily předmět této Smlouvy Kupujícímu dodat.
- 2.6. Prodávající prohlašuje, že přejímá na sebe nebezpečí změny okolností ve smyslu ustanovení § 1765 odst. 2 OZ, s výjimkou nebezpečí změny plynoucí z protiepidemických opatření.
- 2.7. Smluvní strany prohlašují, že zachovají mlčenlivost o skutečnostech, které se dozvědí v souvislosti s touto Smlouvou a při jejím plnění a jejichž vyjádření by jim mohlo způsobit újmu. Tímto nejsou dotčeny povinnosti Kupujícího vyplývající z právních předpisů.
- 2.8. Prodávající bere na vědomí, že předmět plnění dle této Smlouvy je součástí projektu ERDF pro VŠ II na UK - VRR, registrační číslo: CZ.02.2.67/0.0/0.0/18_057/0013298, a že předmět plnění bude z tohoto programu hrazen.

3. Předmět Smlouvy

- 3.1. Předmětem této Smlouvy je závazek Prodávajícího dodat Kupujícímu a převést na Kupujícího vlastnické právo k následujícímu novému a nepoužitému přístroji s příslušenstvím:

sálová preparativní ultracentrifuga s max. odstředivou silou min. 694 000 x g (rcf) a 3 výměnné výkyvné rotory pro purifikace buněčných kompartmentů, virových částic, (poly)ribosomů, vezikul a nukleových kyselin.

Předmět koupě (dále souhrnně s příslušenstvím jen jako „**přístroj**“ nebo „**zboží**“) musí odpovídat

- 3.2. specifikaci podrobně vymezené v příloze č. 1 a 2 této Smlouvy. Kupující se zavazuje řádně a včas dodaný přístroj s příslušenstvím, služby a práce převzít a zaplatit za ně Prodávajícímu kupní cenu uvedenou v článku 5. této Smlouvy.
- 3.3. Prodávající se zavazuje za podmínek stanovených touto Smlouvou řádně a včas na svůj náklad a na svoji odpovědnost dodat Kupujícímu přístroj do místa plnění a předat mu ho za podmínek této smlouvy. Prodávající odpovídá za to, že přístroj a služby budou v souladu s touto Smlouvou včetně příloh a Nabídkou Prodávajícího.

4. Vlastnické právo

- 4.1. Vlastnické právo přechází na Kupujícího podpisem předávacího protokolu o předání a převzetí přístroje oběma Smluvními stranami.
- 4.2. Nebezpečí škody na přístroji přechází na Kupujícího podpisem předávacího protokolu o předání a převzetí přístroje oběma Smluvními stranami.

- 4.3. V případě, že bude vyžadováno potvrzení dodacího listu, Kupující přebírá podpisem dodacího listu odpovědnost pouze za počet převzatých balíků (zásilek) a jejich nedotčenost, nikoli za obsah zásilek. Za řádnou manipulaci se zásilkou a obsah zásilek odpovídá Prodávající. Pokud je manipulace se zásilkou důležitým faktorem majícím vliv na kvalitu splnění Smlouvy, Kupující doporučuje, aby se dodání přístroje na místo plnění účastnil přímo zástupce Prodávajícího, nikoli aby jej zaslal jen prostřednictvím přepravce. Zásilka bude v takovém případě otevřena společně Kupujícím a Prodávajícím těsně před zahájením instalace předmětu Smlouvy.

5. Kupní cena a platební podmínky

- 5.1. Kupní cena za předmět Smlouvy uvedený v článku 3 této Smlouvy byla stanovena na základě Nabídky Prodávajícího jako cena maximální a nepřekročitelná, a to ve výši 2.398.000,-Kč bez DPH.
- 5.2. Kupní cena zahrnuje veškeré náklady spojené s plněním předmětu této Smlouvy, včetně nákladů na provedení demonstrace funkčnosti přístroje a nákladů na pojištění přístroje do doby jeho předání a převzetí. Kupní cena je nezávislá na vývoji cen a kursových změnách.
- 5.3. Kupní cena je za předmět plnění cenou nejvyšší přípustnou.
- 5.4. Kupní cenu se zavazuje Kupující uhradit Prodávajícímu tak, že 100% kupní ceny dle článku 5 odst. 5.1 Smlouvy uhradí po předání a převzetí přístroje, o kterém bude mezi Smluvními stranami sepsán předávací protokol dle této Smlouvy.
- 5.5. Lhůta splatnosti faktury je třicet (30) dnů od data jejího doručení Kupujícímu. Zaplacením účtované částky se rozumí den jejího odeslání na účet Prodávajícího. Za zaplacení kupní ceny se považuje odeslání příslušné částky ve prospěch účtu uvedeného na faktuře. Pokud by tento účet nebyl zveřejněn správcem daně podle § 98 písm. d) zákona o DPH a pokud Prodávající podléhá registraci podle zákona o DPH, je Kupující oprávněn platbu pozdržet do okamžiku zveřejnění účtu správcem daně. V takovém případě Kupující není v prodlení se zaplacením kupní ceny, popř. s úhradou faktury.
- 5.6. Pokud by hrozilo, že by Kupující mohl ručit za nezaplacenou DPH ve smyslu § 109 zákona o DPH, je Kupující oprávněn uhradit DPH na depozitní účet podle § 109a zákona o DPH.
- 5.7. Daňový doklad - faktura vystavená Prodávajícím podle této Smlouvy musí obsahovat náležitosti podle zákona o DPH, v jejím textu musí být uvedeno prohlášení, že účtované plnění je poskytováno pro účely projektu „ERDF pro VŠ II na UK - VRR, registrační číslo: CZ.02.2.67/0.0/0.0/18_057/0013298“. Datum uskutečnění zdanitelného plnění uvedené na faktuře musí být totožné s datem předání zboží, uvedeném na předávacím protokole. Přílohou faktury musí být kopie předávacího protokolu podepsaného oběma Smluvními stranami. Faktura musí být v souladu s dohodami o zamezení dvojího zdanění, budou-li se na konkrétní případ vztahovat.
- 5.8. Pokud daňový doklad – faktura nebude vystavena v souladu s platebními podmínkami stanovenými Smlouvou nebo nebude splňovat požadované zákonné náležitosti, je Kupující oprávněn daňový doklad - fakturu Prodávajícímu vrátit jako neúplnou, resp. nesprávně

vystavenou, k doplnění, resp. novému vystavení ve lhůtě pěti (5) pracovních dnů od data jejího doručení Kupujícímu. V takovém případě Kupující není v prodlení s úhradou kupní ceny nebo její části a Prodávající vystaví opravenou fakturu s novou, shodnou lhůtou splatnosti, která začne plynout dnem doručení opraveného nebo nově vyhotoveného daňového dokladu - faktury Kupujícímu.

5.9. Fakturační údaje Kupujícího jsou uvedeny v článku 1. této Smlouvy.

6. Termíny plnění předmětu Smlouvy

6.1. Prodávající se zavazuje řádně zhotovit, obstarat, dodat, vyzkoušet, instalovat a předat přístroj uvedený v článku 3 odst. 3.1 této Smlouvy Kupujícímu a demonstrovat jeho funkčnost přístroje **nejdéle do 12 týdnů ode dne účinnosti této smlouvy.**

6.2. Kupující se zavazuje ve sjednaném termínu řádně dodaný, vyzkoušený a nainstalovaný přístroj, jehož funkčnost Prodávající Kupujícímu v souladu s touto Smlouvou demonstroval od Prodávajícího, převzít. O předání a převzetí bude mezi Smluvními stranami sepsán předávací protokol, jak níže uvedeno.

6.3. Kupující na výzvu Prodávajícího může souhlasit s dodáním přístroje i před sjednaným termínem předání a převzetí uvedeným v odst. 6.1 tohoto článku Smlouvy.

7. Místo plnění

Místem plnění je **Viničná 5, Praha 2 – Nové Město, PSČ 128 00**. Prodávající je povinen zajistit dodání a instalaci přístroje přímo do místnosti 001 (přízemí) (dále souhrnně jen „místo plnění“).

8. Předání a převzetí prostor pro instalaci

8.1. V dostatečném předstihu před termínem pro provedení instalace a demonstrace funkčnosti přístroje je Prodávající povinen požádat Kupujícího o umožnění kontroly prostor pro instalaci, aby byly v dostatečném předstihu zkontrolovány body pro napojení přístroje na rozvod elektřiny, vzácných plynů apod. a odstraněny tak případné nedostatky bránící instalaci a demonstraci funkčnosti přístroje v termínu uvedeném v článku 6. odst. 6.1. Smlouvy. Kupující je povinen neprodleně kontrolu prostor pro instalaci umožnit.

8.2. Pokud je pro uvedení do provozu nezbytná instalace přístroje, je Prodávající povinen informovat Kupujícího o přesném termínu pro provedení instalace a demonstrace funkčnosti přístroje, a to nejméně 10 pracovních dní předem tak, aby byl zachován termín plnění uvedený v článku 6. odst. 6.1 Smlouvy, pokud se Prodávající a Kupující nedohodnou jinak. Kupující je povinen Prodávajícímu v termínu podle předchozí věty umožnit provedení instalace a demonstrace funkčnosti přístroje v prostorách pro instalaci. Kupující vzhledem k plnění svých úkolů a závazků má zájem na co nejkratším omezení užívání místa plnění. Prodávající po zahájení instalace přístroje nesmí instalaci svévolně přerušit a demonstrace funkčnosti musí bezodkladně navazovat na instalaci přístroje.

- 8.3. Pokud se bude místo pro instalaci stavebně upravovat podle parametrů přístroje, Prodávající se zavazuje poskytnout Kupujícímu součinnost potřebnou pro řádnou připravenost místa pro instalaci přístroje, zejména neprodleně po uzavření smlouvy předat veškeré požadavky k instalaci přístroje, na požádání Kupujícího neprodleně prověřit technické zadání pro zhotovitele stavby z hlediska potřeb instalace a provozu přístroje a účastnit se na výzvu Kupujícího kontrolních dnů a převzetí místnosti od zhotovitele stavby.
- 8.4. Součástí instalace přístroje je odstranění a likvidace odvoz původní poškozené ultracentrifugy, nacházející se v místě instalace nového přístroje, který provede Prodávající na své náklady, které tvoří součást kupní ceny. Podpisem předávacího protokolu podle bodu 10.6 této smlouvy přejde na prodávajícího vlastnické právo ke zcela nefunkční centrifuze název ULTRACENTRIFUGA BECKMAN COULTER MODEL: L5-50B, CAT NO: 342242, SER: 502104.
- 8.5. Na žádost Prodávajícího nebo Kupujícího bude o předání a převzetí prostor pro instalaci mezi Smluvními stranami sepsán protokol o předání a převzetí prostor pro instalaci. Kupující si vyhraduje termín podle článku 6. odst. 6.1. Smlouvy jednostranně prodloužit písemným oznámením zaslaným Prodávajícímu na adresu uvedenou v článku 1. této Smlouvy, a to zejména v případě prodlení se stavební připraveností prostor pro instalaci, nejdéle však o 10 pracovních dnů. Takovéto prodloužení nebude považováno za prodlení Kupujícího s převzetím přístroje dle čl. 6 odst. 6.2. Smlouvy a Prodávající v této souvislosti nemůže měnit sjednanou kupní cenu, ani si účtovat jakékoliv další náklady, které by mu tímto vznikly. Odchylně od § 2126 OZ Smluvní strany sjednávají, že Prodávající není oprávněn využít institutu svépomocného prodeje.

9. Další podmínky dodávky

- 9.1. Při plnění smluvních povinností postupuje Prodávající samostatně, avšak zavazuje se respektovat pokyny Kupujícího týkající se realizace předmětu této Smlouvy.
- 9.2. Prodávající je povinen upozornit Kupujícího bez zbytečného odkladu na nevhodnou povahu věcí převzatých od Kupujícího nebo pokynů daných mu Kupujícím k plnění smluvních povinností, jestliže tuto nevhodnost mohl Prodávající zjistit při vynaložení odborné péče.
- 9.3. Není-li ve Smlouvě stanoveno jinak, tak veškeré věci potřebné k plnění dle této Smlouvy je povinen opatřit Prodávající.
- 9.4. Prodávající je povinen dodat Kupujícímu zboží (včetně případného software) zcela nové, v plně funkčním stavu, v jakosti dle této Smlouvy.
- 9.5. Prodávající prohlašuje, že zboží, které dodá na základě této Smlouvy, zcela odpovídá podmínkám stanoveným v zadávací dokumentaci uplatněné v Zadávacím řízení, ve kterém byla Nabídka Prodávajícího na dodání zboží vybrána jako nejvýhodnější.
- 9.6. Prodávající se zavazuje, že v okamžiku převodu vlastnického práva ke zboží nebudou na zboží váznout žádná práva třetích osob, a to zejména žádné předkupní právo, zástavní právo nebo právo nájmu.

- 9.7. Prodávající prohlašuje, že vůči němu není vedena exekuce a ani nemá žádné dluhy po splatnosti, jejichž splnění by mohlo být vymáháno v exekuci podle zákona č. 120/2001 Sb., o soudních exekutorech a exekuční činnosti (exekuční řád) a o změně dalších zákonů, ve znění pozdějších předpisů, ani vůči němu není veden výkon rozhodnutí a ani nemá žádné dluhy po splatnosti, jejichž splnění by mohlo být vymáháno ve výkonu rozhodnutí podle zákona č. 99/1963 Sb., občanského soudního řádu, ve znění pozdějších předpisů, zákona č. 500/2004 Sb., správního řádu, ve znění pozdějších předpisů, či podle zákona č. 280/2009 Sb., daňového řádu, ve znění pozdějších předpisů.

10. Instalace, uvedení do provozu, demonstrace funkčnosti přístroje, předání a převzetí a zaškolení obsluhy

- 10.1. Za účasti zástupců Kupujícího prokáže Prodávající, že přístroj dosahuje parametrů specifikovaných výrobcem a požadovaných Kupujícím v Technické specifikaci plnění v této Smlouvě, a to demonstrací funkčnosti přístroje po jeho řádném uvedení do provozu předepsaným postupem výrobce pro daný přístroj a po jeho kalibraci a kontroly správnosti provozu Prodávajícím. Bezvadné provedení demonstrace funkčnosti je podmínkou převzetí přístroje Kupujícím. Pokud je pro uvedení provozu nezbytná instalace přístroje, Prodávající je povinen instalaci na své náklady provést.
- 10.2. V rámci demonstrace funkčnosti přístroje Prodávající zaškolí v užívání přístroje a v péči o přístroj **4 osoby určené kupujícím. Minimální délka školení je 4 - 6 hodin.** Školitelem bude osoba se zkušeností v ovládání přístroje, a pokud výrobce stanovuje požadavky na školitele, musí školitel splňovat veškeré požadavky výrobce. Prodávající je povinen na výzvu Kupujícímu doložit splnění veškerých požadavků školitelem.
- 10.3. Součástí demonstrace funkčnosti přístrojů je dále **zkušební provoz** v délce **4 týdnů.** Ve zkušebním provozu pracovníci Kupujícího přístroj užívají po instalaci přístroje. Účelem zkušebního provozu je zaškolení uživatelů, ověření splnění veškerých technických parametrů a ověření znalostí obsluhy získaných na školení při praktickém používání přístroje. Během zkušebního provozu bude školitel, případně technik se znalostí užívání přístroje, poskytovat na vyžádání konzultace podle jejich povahy formou osobní přítomnosti v místě instalace přístroje, případně formou telefonické nebo e-mailové komunikace. Odstranění veškerých zjištěných vad přístroje během zkušebního provozu je nezbytnou podmínkou pro převzetí přístroje.
- 10.4. Pro účely předávacího řízení musí Prodávající předložit Kupujícímu:
- (i) návody k obsluze a údržbě, podmínky pro údržbu a ochranu přístroje v českém nebo v anglickém jazyce, a dále veškeré nezbytné doklady či příslušenství vztahující se k přístroji, lze dodat i elektronicky
 - (ii) prohlášení o shodě podle zákona č. 22/1997 Sb.
- 10.5. Nepředloží-li Prodávající Kupujícímu všechny výše uvedené dokumenty, nepokládá se předmět plnění podle této Smlouvy za řádně dokončený a schopný k předání.
- 10.6. O průběhu předávacího a převjímacího řízení bude mezi Smluvními stranami sepsán předávací protokol, který bude obsahovat tyto povinné náležitosti:

- (i) údaje o Prodávajícím, Kupujícím a poddodavatelích,
- (ii) popis přístroje, který je předmětem předání a převzetí, včetně výrobních čísel,
- (iii) prohlášení Kupujícího, zda dodávku přebírá nebo nepřebírá,
- (iv) prohlášení, že došlo k ověření správné funkce přístroje,
- (v) případně náležitosti podle následujícího odstavce tohoto článku,
- (vi) datum podpisu protokolu o předání a převzetí dodávky (dále jen „Předávací protokol“).

- 10.7. Kupující není povinen převzít přístroj, který by vykazoval vady a nedodělky, byť by samy o sobě ani ve spojení s jinými nebránily řádnému užívání přístroje. Nevyužije-li Kupující svého práva nepřevzít přístroj vykazující vady a nedodělky, uvedou Prodávající a Kupující v Předávacím protokolu soupis zjištěných vad a nedodělků, včetně způsobu a termínu jejich odstranění. Nedojde-li v Předávacím protokolu k dohodě mezi Smluvními stranami o termínu odstranění vad, platí, že tyto vady mají být odstraněny ve lhůtě 48 hodin ode dne předání a převzetí přístroje.
- 10.8. Předáním přístroje stvrzeným podpisem kontaktních osob na Předávacím protokolu přechází na Kupujícího nebezpečí vzniklé škody na předaném přístroji, přičemž tato skutečnost nezbavuje Prodávajícího odpovědnosti za škody vzniklé v důsledku vad tohoto přístroje. Do doby předání a převzetí přístroje nese nebezpečí škody na přístroji Prodávající.
- 10.9. V případě, že Prodávající oznámí Kupujícímu, že přístroj je připraven k předání a převzetí a v průběhu předávacího řízení se ukáže, že přístroj není řádně dokončen a/nebo neodpovídá požadavkům stanoveným touto Smlouvou, je Prodávající povinen uhradit Kupujícímu veškeré náklady, které v souvislosti s neúspěšným předávacím a přejímacím řízením Kupujícímu vznikly.

11. Záruka a nároky z vad dodávky

- 11.1. Záruční doba na dodávku je **60 měsíců**.
- 11.2. Záruční doba začíná běžet dnem podpisu Předávacího protokolu o předání a převzetí přístroje Kupujícím. Je-li přístroj převzat, byť i jen s jednou vadou nebo nedodělkem, počíná běžet záruční doba ode dne odstranění poslední vady Prodávajícím.
- 11.3. U přístroje nebo jeho součásti či příslušenství, který má vlastní záruční listy, je záruční doba stanovena v délce tam vyznačené, nejméně však v délce uvedené v odst. 11.1 tohoto článku Smlouvy.
- 11.4. Požadavek na odstranění vady dodávky uplatní Kupující u Prodávajícího bez zbytečného odkladu po jejím zjištění, nejpozději však poslední den záruční lhůty, není-li jinde v této Smlouvě stanoveno výslovně jinak, a to písemným oznámením zaslaným odpovědnému zástupci Prodávajícího uvedenému v této Smlouvě. Rovněž reklamace odeslaná Kupujícím v poslední den záruční lhůty se má za včas uplatněnou.
- 11.5. V písemné reklamaci Kupující uvede popis vady a způsob, jakým vadu požaduje odstranit. Kupující je oprávněn:
- (i) požadovat odstranění vady dodáním náhradního přístroje za vadný přístroj, nebo

- (i) požadovat odstranění vady opravou, jsou-li vady opravitelné, nebo
 - (ii) požadovat přiměřenou slevu z kupní ceny.
- 11.6. Volba mezi výše uvedenými nároky z vad dodávky náleží Kupujícímu, přičemž po uplynutí 24 měsíců od podpisu předávacího protokolu může Kupující požadovat odstranění vady dodáním náhradního přístroje za vadný přístroj jen za podmínky, že přístroj měl již 2 stejné či obdobné vady během záruční doby. Kupující je dále oprávněn odstoupit od Smlouvy, je-li dodáním zboží s vadami Smlouva porušena podstatným způsobem. Za podstatné porušení se považuje vždy situace, kdy dodávka (nebo její část) nedosahuje, nebo v záruční době přestane dosahovat, minimálních parametrů požadovaných Kupujícím, uvedených v Nabídce Prodávajícího v Technické specifikaci plnění, nebo v této Smlouvě.
- 11.7. Prodávající se zavazuje reklamované vady dodávky bezplatně odstranit, primárně v místě plnění.
- 11.8. Prodávající se zavazuje zahájit úkony směřující k odstranění vady **neprodleně po** obdržení reklamace od Kupujícího a ve lhůtě **do čtyř pracovních dnů** od obdržení reklamace od Kupujícího se Prodávající zavazuje reklamaci prověřit, diagnostikovat vadu, oznámit Kupujícímu zda reklamaci uznává a písemně sdělit Kupujícímu, zda je k odstranění vady nutný specializovaný náhradní díl. Kupující se zavazuje umožnit Prodávajícímu dálkový přístup k přístroji, pokud to vlastnosti přístroj umožňuje.
- 11.9. V případě, že k odstranění vady přístroje není nutné zajištění náhradních dílů, je Prodávající povinen vadu odstranit do **10 pracovních dnů** od uplynutí lhůty uvedené v odst. 11.8 tohoto článku, nedohodnou-li se Smluvní strany jinak. Je-li k odstranění vady přístroje nutné zajistit na trhu v Evropském hospodářském prostoru (EEA) běžně dostupné náhradní díly přístroje, pak je Prodávající povinen vadu odstranit do **14 pracovních dnů** od uplynutí lhůty uvedené v odst. 11.8 tohoto článku, nedohodnou-li se Smluvní strany jinak. Je-li k odstranění vady přístroje nutné prokazatelně zajistit specializované náhradní díly, pak je Prodávající povinen vadu odstranit do **30 pracovních dnů** od uplynutí lhůty uvedené v odst. 11.8 tohoto článku, nedohodnou-li se Smluvní strany jinak. Za specializované náhradní díly jsou pokládány náhradní díly, které je nutné nechat vyrobit na zakázku, nebo náhradní díly, které nejsou běžně dostupné v Evropském hospodářském prostoru ve lhůtě pěti pracovních dnů ode dne obdržení reklamace.
- 11.10. V případě, že k odstranění vady přístroje bude nutné více než 30 pracovních dnů, je Prodávající povinen Kupujícímu na celou dobu, po kterou bude vada odstraňována, zapůjčit odpovídající analogické zboží se stejnými nebo lepšími vlastnostmi (nebo jeho část či příslušenství), které je kupující oprávněn užívat bezplatně až do doby úplného odstranění vady zboží.
- 11.11. I v případě, že Prodávající vadu neuzná, je povinen vadu odstranit, a to ve lhůtách uvedených v odst. 11.9 tohoto článku Smlouvy, nedohodnou-li se Smluvní strany jinak. V případě, že Prodávající vadu neuzná, může být oprávněnost reklamace ověřena znaleckým posudkem, který nechá zpracovat Kupující. V případě, že bude reklamace označena ve znaleckém posudku za oprávněnou, ponese Prodávající i náklady na vyhotovení znaleckého posudku. Prokáže-li se, že Kupující reklamoval vadu neoprávněně, je Kupující povinen uhradit Prodávajícímu účelně a prokazatelně vynaložené náklady na odstranění vady.

- 11.12. O odstranění reklamované vady sepíše Smluvní strany protokol, ve kterém potvrdí odstranění vady. O dobu, která uplyne ode dne uplatnění reklamace do odstranění vady, se prodlužuje záruční doba.
- 11.13. V případě, že Prodávající neodstraní vadu ve lhůtách uvedených v odst. 11.9 tohoto článku Smlouvy, případně ve lhůtě sjednané Smluvními stranami, nebo pokud Prodávající odmítne vadu odstranit, je Kupující oprávněn nechat vadu odstranit na své náklady a Prodávající je povinen uhradit Kupujícímu náklady na odstranění vady, a to do 10 dnů poté, co jej k tomu Kupující vyzve. Tento postup Kupujícího však nezavazuje Prodávajícího odpovědnosti za vady a jeho záruka trvá ve sjednaném rozsahu.
- 11.14. Poskytnutí záruky se nevztahuje na vady způsobené neodborným zacházením, nesprávnou nebo nevhodnou údržbou, nedodržováním předpisů výrobců pro provoz a údržbu zařízení, které Kupující od Prodávajícího převzal při předání, nebo o kterých Prodávající Kupujícího písemně poučil. Záruka se rovněž nevztahuje na vady způsobené hrubou nedbalostí, nebo úmyslným jednáním. Záruka se vztahuje i na vady, které mohl Kupující při dostatečné péči zjistit při převzetí přístroje.
- 11.15. Smluvní strany vylučují použití ust. § 1925 OZ, věta za středníkem.
- 11.16. Prodávající je povinen nejméně během záruční doby zabezpečit e-mailové a telefonické konzultace týkající se technických a softwarových problémů. Prodávající uvede kontaktní údaje (telefon a e-mailovou adresu) do přílohy č. 3 této smlouvy.

12. Záruční a pozáruční servis, zajištění náhradních dílů k přístroji

- 12.1. Prodávající se zavazuje, že bude v průběhu záruční doby provádět pravidelné každoroční servisní prohlídky (bezpečnostně technické kontroly) přístroje, včetně veškerého příslušenství, předepsané výrobcem a platnými právními předpisy, včetně aktualizace software, včetně vstupní a následné validace nebo kalibrace parametrů, včetně servisních úkonů nezbytných k platnosti záruky; tyto úkony bude Prodávající provádět bez vyzvání Kupujícího, včetně dodání potřebného materiálu a náhradních dílů, a to bez nároku na další úplatu nad rámec sjednané kupní ceny. Prodávající se zároveň zavazuje v případě změn v softwaru obsaženého, dodávaného či instalovaného v dodávaném zboží, ke kterým dojde v záruční době, k provedení instruktáže obsluhujícího personálu Kupujícího bez nároku na další úplatu nad rámec sjednané kupní ceny.
- 12.2. Prodávající se dále zavazuje po dobu 10 let ode dne uplynutí posledního dne záruční doby na přístroj zajistit Kupujícímu na jeho výzvu pozáruční servis za cenu v místě a čase obvyklou, a to nejpozději do 10 pracovních dnů ode dne doručení písemné výzvy Kupujícího k provedení pozáručního servisu, nebude-li ve výzvě uvedena lhůta delší nebo nedohodnou-li se Smluvní strany jinak. V případě, že při pozáručním servisu bude zjištěna nutnost oprav přístroje, budou tyto opravy provedeny Prodávajícím ve lhůtách uvedených v článku 11 odst. 11.9 Smlouvy, nedohodnou-li se Smluvní strany jinak.
- 12.3. Prodávající je povinen po dobu 10 let ode dne uplynutí posledního dne záruční doby na přístroje zajistit pro Kupujícího za úplatu dostupnost všech náhradních dílů k přístroji

a jejich dodání Kupujícím, a to do 10 týdnů ode dne jejich objednání Kupujícím, pokud se strany nedohodnou jinak, a to za cenu v době a místě obvyklou.

13. Smluvní pokuty

- 13.1. V případě, že Prodávající bude v prodlení proti termínu **předání a převzetí dodávky** uvedenému v článku 6. odst. 6.1 Smlouvy je Kupující oprávněn účtovat Prodávajícímu smluvní pokutu ve výši 0,02 % z kupní ceny za každý započatý den prodlení, pokud bude prodlení delší než 5 pracovních dnů, zvyšuje se pokuta na 0,05% z kupní ceny za každý započatý den prodlení, a to od počátku prodlení.
- 13.2. V případě, že Prodávající neodstraní řádně **reklamovanou vadu** přístroje ve lhůtě uvedené v článku 11. odst. 11.9 nebo ve sjednané době, je Kupující oprávněn účtovat Prodávajícímu smluvní pokutu ve výši 2.000 Kč za každou reklamovanou vadu, u níž je Prodávající v prodlení s odstraněním, za každý započatý den prodlení. Pokud Prodávající neposkytne Kupujícímu pozáruční servis ve lhůtě uvedené v článku 12. odst. 12.2 Smlouvy, je Kupující oprávněn účtovat Prodávajícímu smluvní pokutu ve výši 1.500 Kč za každý započatý den prodlení s poskytnutím pozáručního servisu, maximálně však do výše kupní ceny dle této Smlouvy.
- 13.3. Pokud Kupující neuhradí v termínech uvedených v této Smlouvě kupní cenu, je povinen uhradit Prodávajícímu úrok z prodlení v zákonné výši, ledaže Kupující prokáže, že prodlení s úhradou kupní ceny bylo způsobeno z důvodu opožděného uvolnění prostředků poskytovatelem dotace.
- 13.4. V případě, že jakýkoli přístroj, který je předmětem dodávky na základě této Smlouvy, nebude dosahovat minimálně parametrů požadovaných Kupujícím a uvedených v Nabídce Prodávajícího, je Kupující oprávněn účtovat Prodávajícímu smluvní pokutu ve výši 10 % z kupní ceny uvedené v této Smlouvě; dále je Kupující oprávněn dle své volby od této smlouvy odstoupit nebo požadovat slevu z kupní ceny. Strana povinná musí uhradit straně oprávněné smluvní sankce nejpozději do 15 kalendářních dnů ode dne obdržení příslušného vyúčtování od druhé Smluvní strany.
- 13.5. Smluvní strany vylučují použití ustanovení § 2050 OZ.
- 13.6. Nárok na náhradu škody má Kupující vždy zachován.
- 13.7. Smluvní strana není v prodlení, pokud porušení povinnosti jí touto smlouvou přisouzené způsobila vyšší moc.

14. Ukončení Smlouvy

- 14.1. Tuto Smlouvu lze ukončit splněním, dohodou Smluvních stran nebo odstoupením od Smlouvy z důvodů stanovených v zákoně nebo ve Smlouvě.
- 14.2. Kupující je dále oprávněn od Smlouvy odstoupit bez jakýchkoliv sankcí, nastane-li i některá z níže uvedených skutečností:

- (i) Kupující neobdrží či mu bude odňata finanční dotace, viz čl. 2 odst. 2.8 Smlouvy,
- (ii) Dojde-li k podstatnému porušení povinností uložených Prodávajícímu Smlouvou,
- (iii) Proti majetku Prodávajícího bude vedeno insolvenční řízení,
- (iv) Prodávající měl být vyloučen z účasti v zadávacím řízení (§ 223 odst. 2 písm. a) ZZVZ),
- (v) Prodávající před zadáním veřejné zakázky předložil údaje, dokumenty, vzorky nebo modely, které neodpovídaly skutečnosti a měly nebo mohly mít vliv na výběr dodavatele (§ 223 odst. 2 písm. b) ZZVZ), nebo
- (vi) výběr dodavatele (Prodávajícího) souvisí se závažným porušením povinnosti členského státu ve smyslu čl. 258 Smlouvy o fungování Evropské unie, o kterém rozhodl Soudní dvůr Evropské unie (§ 223 odst. 2 písm. c) ZZVZ).

14.3. Prodávající je oprávněn od Smlouvy odstoupit v případě podstatného porušení Smlouvy Kupujícím. Za podstatné porušení Smlouvy se považuje nezaplacení kupní ceny plnění v termínu stanoveném touto Smlouvou, ač Prodávající Kupujícího na toto porušení písemně upozornil a poskytl mu dostatečně dlouhou lhůtu k dodatečnému splnění této povinnosti.

14.4. Kupující je oprávněn od Smlouvy odstoupit i pouze ve vztahu k části plnění (dodávky).

15. Zástupci Smluvních stran, oznamování

15.1. Smluvní strany si neprodleně po uzavření Smlouvy sdělí kontaktní osoby a jejich údaje.

15.2. Každá smluvní strana je povinná udržovat aktuální údaje kontaktních osob. Změna kontaktních osob a jejich údajů nevyžaduje uzavření dodatku ke Smlouvě. Změna je účinná třetí pracovní den po doručení oznámení o změně druhé smluvní straně.¹

15.3. Není-li v této Smlouvě ujednáno jinak, veškerá oznámení, která mají nebo mohou být učiněna mezi Smluvními stranami podle této Smlouvy, musí být vyhotovena písemně a doručena druhé Smluvní straně oprávněnou zasilatelskou službou, osobně (s písemným potvrzením o převzetí) nebo doporučenou zásilkou odeslanou s využitím provozovatele poštovních služeb; má se za to, že takové oznámení došlo třetí pracovní den po odeslání, bylo-li však odesláno na adresu v jiném státu, pak patnáctý pracovní den po odeslání.

16. Doložka o rozhodném právu

16.1. Tato Smlouva a veškeré právní vztahy z ní vzniklé se řídí právním řádem České republiky.

16.2. Smluvní strany berou na vědomí a uznávají, že v oblastech výslovně neupravených touto Smlouvou platí ustanovení OZ.

16.3. Veškeré spory vzniklé z této Smlouvy či z právních vztahů s ní souvisejících budou Smluvní strany řešit jednáním. V případě, že nebude možné spor urovnat jednáním ve lhůtě šedesáti

¹ Vyhrazené změny závazku podle § 100 ZZVZ

(60) dnů, bude takový spor rozhodovat na návrh jedné ze Smluvních stran příslušný soud v České republice.

17. Práva duševního vlastnictví

- 17.1. Tento článek se aplikuje pouze v případě, že součástí dodávaného zboží je i software nezbytný pro řádné užití zboží, či v případě, že si Kupující v rámci specifikace předmětu plnění dodání softwaru stanovil.
- 17.2. Smluvní strany prohlašují, že se dohodly tak, že odměna Prodávajícího za poskytnutí licence k softwaru je již zahrnuta v ceně zboží.
- 17.3. Prodávající prohlašuje, že poskytnutím licencí Kupujícímu neporušuje práva duševního vlastnictví třetích osob a že je oprávněn na Kupujícího licenci převést. V případě, že Prodávající nedodrží toto ustanovení, zavazuje se uhradit veškeré nároky třetích osob z důvodu porušení práv duševního vlastnictví třetích osob a dále náhradu škody způsobenou tím Kupujícímu.
- 17.4. „Prodávající touto Smlouvou poskytuje Kupujícímu uživatelskou licenci k části předmětu plnění software, který je dodáván společně s předmětem plnění, jako nevýhradní, nepřenositelné, časově a prostorově neomezené právo ke všem způsobům užívání této části předmětu plnění a v takovém rozsahu a počtu, který odpovídá oprávněnému užívání přístroje.“
- 17.5. Prodávající prohlašuje, že je nositelem autorských práv k software a neposkytnul dříve licenci k software jako výhradní třetí osobě (ledaže nabyvatel výhradní licence udělil s uzavřením Smlouvy písemný souhlas), nebo že je alespoň nositelem oprávnění k výkonu práva software užít způsobem, kdy může licenci v rozsahu dle Smlouvy poskytnout Kupujícímu.

18. Odpovědné zadávání veřejných zakázek

- 18.1. Prodávající prohlašuje, že si je vědom skutečnosti, že Kupující má zájem na realizaci veřejné zakázky v souladu se zásadami společensky odpovědného zadávání veřejných zakázek
- 18.2. Prodávající se zavazuje po celou dobu trvání Smlouvy zajistit dodržování veškerých právních předpisů, zejména pak pracovněprávních (např. odměňování, pracovní doba, doba odpočinku mezi směnami, placené přesčasy), dále předpisů týkajících se oblasti zaměstnanosti a bezpečnosti a ochrany zdraví při práci, tj. zejména zákona č. 435/2004 Sb., o zaměstnanosti, ve znění pozdějších předpisů, a zákona č. 262/2006 Sb., zákoník práce, ve znění pozdějších předpisů, a to vůči všem osobám, které se na plnění veřejné zakázky podílejí.
- 18.3. Prodávající se dále zavazuje po celou dobu trvání Smlouvy zajistit dodržování zákona č. 198/2009 Sb., o rovném zacházení a o právních prostředcích ochrany před diskriminací a o změně některých zákonů (antidiskriminační zákon).

- 18.4. Prodávající prohlašuje, že proti němu v době uzavření této smlouvy není vedeno žádné správní řízení pro porušení povinnosti plynoucích z pracovněprávních předpisů a/nebo z antidiskriminačního zákona. Prodávající je dále povinen oznámit Kupujícímu, že vůči němu bylo orgánem veřejné moci (zejména Státním úřadem inspekce práce či oblastními inspektoráty, Krajskou hygienickou stanicí apod. či jiným obdobným orgánem v zahraničí) zahájeno řízení pro porušení pracovněprávních předpisů a/nebo antidiskriminačního zákona, a k němuž došlo při plnění Smlouvy, a to nejpozději do 10 dnů od doručení oznámení o zahájení řízení. Součástí oznámení Prodávajícího bude též informace o datu doručení oznámení o zahájení řízení.
- 18.5. Prodávající je povinen předat Kupujícímu kopii pravomocného rozhodnutí, jímž se řízení ve věci dle předchozího odstavce tohoto článku končí, a to nejpozději do 7 dnů ode dne, kdy rozhodnutí nabude právní moci. Současně s kopií pravomocného rozhodnutí Prodávající poskytne Kupujícímu informaci o datu nabytí právní moci rozhodnutí.
- 18.6. V případě, že Prodávající bude v rámci řízení zahájeného dle odst. 2 tohoto článku Smlouvy pravomocně uznán vinným ze spáchání přestupku, správního deliktu či jiného obdobného protiprávního jednání, je Prodávající povinen přijmout nápravná opatření a o těchto, včetně jejich realizace, písemně informovat Kupujícího, a to v přiměřené lhůtě stanovené Kupujícím.
- 18.7. Kupující je dále oprávněn požadovat po Prodávajícím zaplacení smluvní pokuty ve výši:
- a) 5 000 Kč v případě, že Prodávající bude v prodlení se s plněním povinnosti oznámit Kupujícímu zahájení řízení a uvést datum jeho zahájení dle odst. 2 tohoto článku Smlouvy;
 - b) 5 000 Kč v případě, že prohlášení Prodávajícího o neexistenci řízení podle odst. 4 této smlouvy tohoto článku Smlouvy se ukáže jako nepravdivé;
 - c) 5 000 Kč v případě, že Prodávající bude v prodlení se splněním povinnosti předložit Kupujícímu kopii pravomocného rozhodnutí, jímž se řízení končí, a uvést datum právní moci dle odst. 3 tohoto článku Smlouvy; a to vždy za každý jednotlivý případ porušení a i jen započatý den prodlení.
- 18.8. Kupující je oprávněn odstoupit od Smlouvy, pokud bude Prodávající orgánem veřejné moci opakovaně (2x a více) pravomocně uznán vinným ze spáchání přestupku či správního deliktu, popř. jiného obdobného protiprávního jednání, v řízení dle odst. 2 Smlouvy.
- 18.9. Kupující je po dobu trvání tohoto smluvního vztahu oprávněn se dotazovat správních úřadů majících v kompetenci kontrolu dodržování pracovněprávních předpisů a/nebo antidiskriminačního zákona, zda je vedeno správní řízení s Prodávajícím ve věci porušení pracovněprávního předpisu a/nebo antidiskriminačního zákona a na veškeré informace týkající se takového řízení. Pokud Prodávající zabrání poskytování informací Kupujícímu ze strany správních úřadů o probíhajících řízeních ve smyslu první věty tohoto odstavce během trvání této smlouvy, je Kupující oprávněn požadovat smluvní pokuty ve výši 5 000Kč.
- 18.10. Kupující jako veřejný zadavatel naplňuje rovněž principy environmentálně odpovědného zadávání a inovací. Tyto principy jsou jako běžná součást smluvního vztahu zahrnuty v čl. 12. 2. a v čl. 12.3. této Smlouvy. Dále Kupující uvedené principy zapracovává podle povahy a

smyslu veřejné zakázky do zadávacích podmínek, zejména pak do technických parametrů, které se stávají přílohou 1 této smlouvy.

19. Závěrečná ujednání

- 19.1. Tato Smlouva, včetně příloh, představuje úplnou a ucelenou smlouvu mezi Kupujícím a Prodávajícím.
- 19.2. Smlouva nabývá účinnosti dnem uveřejnění v registru smluv podle zákona č. 340/2015 Sb.
- 19.3. Smluvní strany se dohodly, že Prodávající není oprávněn započíst svou pohledávku, ani pohledávku svého poddlužníka, za Kupujícím proti pohledávce Kupujícího za Prodávajícím.
- 19.4. Prodávající není oprávněn postoupit pohledávku, která mu vznikne na základě této Smlouvy nebo v souvislosti s ní na třetí osobu. Prodávající není oprávněn postoupit práva a povinnosti z této Smlouvy ani z její části třetí osobě.
- 19.5. Pokud se jakékoliv ustanovení této Smlouvy později ukáže nebo bude určeno jako neplatné, neúčinné, zdánlivé nebo nevynutitelné, pak taková neplatnost, neúčinnost, zdánlivost nebo nevynutitelnost nezpůsobuje neplatnost, neúčinnost, zdánlivost nebo nevynutitelnost Smlouvy jako celku. V takovém případě se Strany zavazují bez zbytečného prodlení dodatečně takové vadné ustanovení vyjasnit ve smyslu ustanovení § 553 odst. 2 OZ nebo jej nahradit po vzájemné dohodě novým ustanovením, jež nejbližší, v rozsahu povoleném právními předpisy České republiky, odpovídá úmyslu Smluvních stran v době uzavření této Smlouvy.
- 19.6. Tuto Smlouvu lze doplnit nebo měnit výlučně formou písemných očíslovaných dodatků, opatřených časovým a místním určením a podepsaných oprávněnými zástupci Smluvních stran. Smluvní strany ve smyslu ustanovení § 564 OZ výslovně vylučují provedení změn Smlouvy v jiné formě.
- 19.7. Prodávající se za podmínek stanovených touto Smlouvou zavazuje:
 - (i) archivovat veškeré písemnosti zhotovené pro plnění předmětu dle této Smlouvy a umožnit osobám oprávněným k výkonu kontroly projektu, z něhož je plnění dle této Smlouvy hrazeno, provést kontrolu dokladů souvisejících s tímto plněním, a to po celou dobu archivace projektu, minimálně však do konce roku 2032. Kupující je oprávněn po uplynutí 10 let od ukončení plnění podle této Smlouvy od Prodávajícího výše uvedené dokumenty bezplatně převzít;
 - (ii) umožnit provedení kontrol, auditů a inspekcí projektu, včetně státního dozoru (dále jen „kontrola“) a poskytnout při nich potřebnou součinnost, včetně poskytnutí dokladů v rozsahu nezbytném pro ověření příslušné operace, orgánům oprávněným k jejich provedení v souladu s právními předpisy Evropských společenství a Evropské unie a právními předpisy České republiky, zejména umožnit v plném rozsahu provedení kontroly realizace Projektu v souladu se zákonem č. 320/2001 Sb., o finanční kontrole ve veřejné správě a o změně některých zákonů (zákon o finanční kontrole), ve znění pozdějších předpisů, a zákonem č. 255/2012 Sb., o kontrole (kontrolní řád), ve znění pozdějších předpisů. Jde zejména o kontroly a auditu projektu prováděné Řídicím orgánem, Evropským účetním dvorem, Evropskou komisí, Nejvyšším kontrolním úřadem, Auditním orgánem, finančními úřady

a Platebním a certifikačním orgánem. Tuto povinnost Prodávající rovněž zajistí u svých případných poddodavatelů.

(iii) respektovat dodržování Pravidel OP VVV, včetně pravidel pro publicitu ze strany Kupujícího (dostupné např. zde: <https://opvvv.msmt.cz/balicek-dokumentu/item1000043.htm>).

19.8. Poruší-li Smluvní strana povinnost z této Smlouvy či může-li a má-li o takovém porušení vědět, oznámí to bez zbytečného odkladu druhé Smluvní straně, které z toho může vzniknout újma, a upozorní ji na možné následky; v takovém případě nemá poškozená Smluvní strana právo na náhradu té újmy, které mohla po oznámení zabránit.

19.9. Kupující předpokládá, že tato Smlouva bude podepsána elektronicky v českém jazyce. V případě, že by tato Smlouva byla v listinné podobě, bude sepsána v českém jazyce ve dvou vyhotoveních, z nichž každé vyhotovení má povahu originálu. Každá ze Smluvních stran obdrží po jednom vyhotovení. Nedílnou součástí Smlouvy jsou tyto přílohy:

- Příloha č. 1: Technická specifikace plnění
- Příloha č. 2: Specifikace parametrů přístroje
- Příloha č. 3: Kontaktní údaje smluvních stran

Smluvní strany stvrzují Smlouvu podpisem na důkaz souhlasu s celým jejím obsahem.

V Praze dne _____

V Praze dne _____

Za Prodávajícího:

Za Kupujícího:

Jméno:

Jméno: prof. RNDr. Jiří Zima, CSc.

Funkce: jednatel Beckman Coulter
Česká republika s.r.o.

Funkce: děkan Přírodovědecké fakulty
Univerzity Karlovy

Příloha č. 1 Kupní smlouvy **Technická specifikace plnění**

Zadavatel stanovuje pro plnění veřejné zakázky s názvem „**Centrifugy II** Část 1: Sálková ultracentrifuga s rotory“ níže uvedené absolutní (minimální) technické požadavky. Základní popis přístroje viz bod 2.1 zadávací dokumentace.

Pokud účastník zadávacího řízení nesplní některý z těchto absolutních (minimálních) technických požadavků a nenabídne rovnocenné, nebo lepší řešení, bude ze zadávacího řízení vyloučen. Splnění těchto parametrů bude také vyžadováno zadavatelem v rámci demonstrace funkčnosti přístrojů.

Účastník zadávacího řízení je povinen vyplnit níže uvedenou tabulku ve všech řádcích podle jím nabízeného řešení.

Vedle prokázání splnění minimálních požadavků je účastník zadávacího řízení povinen detailně popsat svůj návrh řešení (tj. technickou specifikaci plnění a specifikaci parametrů přístroje) tak, aby bylo možné ověřit údaje uvedené v této příloze, a předmět nabídky byl určitý. Popis řešení se stane přílohou č. 2 návrhu smlouvy.

Zadavatel dále zdůrazňuje zadávací podmínku, že nabízené řešení musí mít lepší nebo rovné parametry jako parametry požadované níže v absolutních (minimálních) technických požadavcích.

Zadavatel stanovuje tyto absolutní (minimální) technické požadavky:

	Název technického parametru včetně požadovaných horních/dolních limitů	Dodavatel splňuje ANO/NE	Případná specifikace nabízeného produktu²
1.	Požadavky na ultracentrifugu <ul style="list-style-type: none">• Maximální otáčky: minimálně 90 000 otáček za minutu (rpm)• Odstředivá síla: maximální odstředivá síla minimálně 680 000 x g (rcf)• Použití výkyvného rotoru s kapacitou: minimálně 6x 38.5 ml• Použití výkyvných rotorů s odstředivou silou: minimálně 485 000 x g• Nastavení rozsahu teplot alespoň od 0 do + 40 °C s krokem 1 °C• Minimálně 10 akceleračních a brzdících stupňů• Možnost nastavení doby stáčení min. od 1 minuty až do 999 hodin 59 minut a možnost nastavení kontinuálního běhu• Jednofázové napájení 230 V / 50 Hz• Tolerance přístroje ke kolísavému napětí v el. síti v rozmezí 180 V až 260 V tak, aby nedošlo k přerušení nebo ukončení probíhající centrifugace	ANO	Viz Příloha č. 2 Kupní smlouvy Specifikace parametrů přístroje

² Dodavatel uvede specifikaci parametrů do samostatné kapitoly své nabídky

2.	<p>Požadavky na software přístroje:</p> <ul style="list-style-type: none"> • Software přístroje dovoluje uložení uživatelských programů • Software přístroje dovoluje nastavení víceúrovňových přístupů uživatelů chráněných heslem • Software přístroje zobrazuje graf průběhu reálné rychlosti a teploty rotoru v čase během chodu přístroje, tyto grafy lze zobrazit i z historie použití přístroje • Software přístroje nedovoluje překročení maximální odstředivé síly po zvolení používaných zkumavek • Přístroj má displej s minimální velikostí úhlopříčky 15" pro lepší viditelnost zobrazovaných údajů z větší vzdálenosti • Přístroj obsahuje software pro simulace a výpočty separačních podmínek • Software přístroje zobrazuje číselnou hodnotu vakua 	ANO	Viz Příloha č. 2 Kupní smlouvy Specifikace parametrů přístroje
3.	<p>Požadavky na rotory:</p> <p>Rotor č. 1</p> <ul style="list-style-type: none"> • Výkyvný titanový rotor • Maximální odstředivá síla minimálně 360 000 xg • Maximální kapacita rotoru minimálně 6 x 5 ml • Možnost použití zkumavek minimálního objemu 5 ml • Možnost použití zkumavek s kónickým dnem a minimálního objemu 3 ml • Možnost použití zkumavek minimálního objemu 0.8 ml při 265 000 x g • Sada 6 ks adaptérů pro zkumavky objemu 0,8 ml s možností použití při odstředivé síle minimálně 265 000 xg <p>Rotor č. 2</p> <ul style="list-style-type: none"> • Výkyvný titanový rotor • Maximální odstředivá síla minimálně 280 000 xg • Maximální kapacita rotoru minimálně 6 x 13 ml • Možnost použití zkumavek minimálního objemu 13 ml • Možnost použití zkumavek s kónickým dnem a minimálního objemu 10 ml 	ANO	Viz Příloha č. 2 Kupní smlouvy Specifikace parametrů přístroje

	<p>Rotor č. 3</p> <ul style="list-style-type: none"> • Výkyvný titanový rotor • Maximální odstředivá síla minimálně 175 000 x g • Maximální kapacita rotoru minimálně 6 x 38 ml • Možnost použití zkumavek minimálního objemu 38 ml • Možnost použití uzavíratelných zkumavek minimálního objemu 33 ml • Možnost použití zkumavek s kónickým dnem a minimálního objemu 31 ml • Adaptér pro konické zkumavky do závěsů o objemu 38.5 ml, jedna zkumavka na adaptér, balení 6 ks 		
4.	<p>Kompatibilita nabízené ultracentrifugy se stávajícími rotory ve vlastnictví zadavatele: SW 28, SW 60, SW 41, SW 55Ti, Type 50.2 Ti, Type 50 Ti, NVT 90 – výrobce Beckman Coulter. Tato kompatibilita musí zaručovat možnost použití jmenovaných rotorů v ultracentrifuze bez omezení záručních podmínek a musí vyhovovat doporučením výrobce a bezpečnostním předpisům pro použití jmenovaných rotorů.</p>	ANO	Viz Příloha č. 2 Kupní smlouvy Specifikace parametrů přístroje

Sálová preparativní ultracentrifuga – Optima XPN-90

PN A94468

Max. rychlost 90 000 ± 2 ot/min (rpm) s úhlovým rotorem

Max. odstředivá síla 694 000 ×g (rcf) s úhlovým rotorem a 485 000 ×g s výkyvným rotorem

Zadání a zobrazení rpm nebo rcf po zvolení rotoru

Automatický přepočet rpm/rcf

Max. kapacita 6 × 250 ml s úhl. rotorem (Type 19)

Max. kapacita 6 × 38,5 ml s výkyvným rotorem (SW 32Ti)

Objem centrifugačních zkušev a lahví od 0,2 do 250 ml

Nastavení teploty v rozmezí 0°C až +40°C po 1°C

Přesnost temperování ± 0,5 °C

Chlazení pomocí Peltierových článků

Grafický záznam teploty a rychlosti v průběhu točení

eXPert software – kalkulace a simulace separací

Nastavení času od 1 min do 999:59 h, "hold" (stále točení) nebo ω^2t

1000 uživatelských programů s 30 kroky

50 uživatelských účtů chráněných heslem

10/11 stupňů zrychlení/zpomalení rotoru

Detekce imbalance rotoru

Automatická identifikace rotorů pomocí Overspeed disků a momentu setrvačnosti (DRIC)

Rotorový prostor je evakuován

Číselné zobrazení aktuální hodnoty vakua

Regenerativní brždění vrací energii zpět do el. sítě

Konektivita 3× USB 2.0, ethernet RJ-45

Hlučnost centrifugy při max. otáčkách je nižší než 51 dBA

Hmotnost 485 kg

Rozměry (š × h × v) 94 × 69 × 126 cm

Min. instalační plocha (š × h) 104 × 83cm

Napájení 1 fáze, 200-240 V, 30 A, 50-60 Hz

Více na www.beckman.com/ultracentrifugation



Ovládání centrifugy

Úplné ovládání a nastavení přístroje přes 17" dotykovou LCD obrazovku. Intuitivní a přehledný software na bázi Windows Embedded.

K přístroji lze připojit klávesnici a myš.

Při výběru určitého typu zkumavek software automaticky omezí nastavení max. rpm použitelných pro daný typ zkumavek.

Uživatelské účty

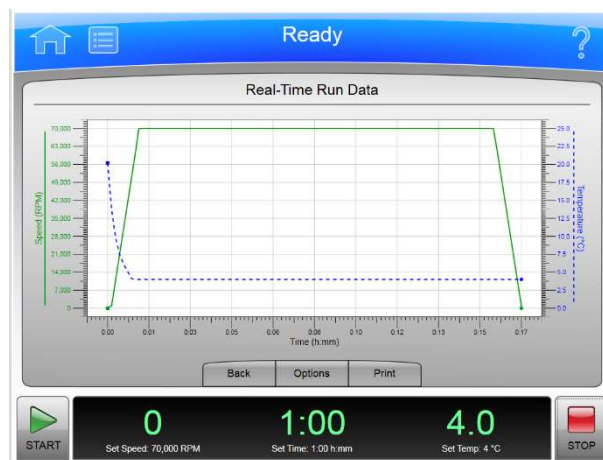
Tři úrovně přístupových práv uživatelů chráněných heslem. Administrátor má veškerý přístup k nastavení přístroje a oprávnění přidělovat další uživatelské účty. Nejnižší úroveň Operátor má omezený přístup k nastavení a může používat pouze vybrané a přednastavené programy.

Historie používání

Software zaznamenává veškerou historii používání, změn nastavení, diagnostických a chybových hlášení, nebo využití jednotlivých rotorů podle jejich sériových čísel. Tyto záznamy lze exportovat na USB flash disk, síťový disk nebo tiskárnu.

Záznam průběhu točení v grafu

V průběhu točení se zaznamenávají aktuální hodnoty teploty a rychlosti rotoru do grafu, který lze zobrazit i zpětně z historie.



Simulace a výpočty separací

Software umožňuje simulace a kalkulace podmínek zonálních a isopyknických separací nebo prostých peletací. Výpočty sedimentačních koeficientů. Přepočty podmínek separace mezi různými typy rotorů.

Součástí je kompletní knihovna kompatibilních rotorů a zkumavek s jejich parametry a databáze rotorů, které má uživatel v laboratoři k dispozici.



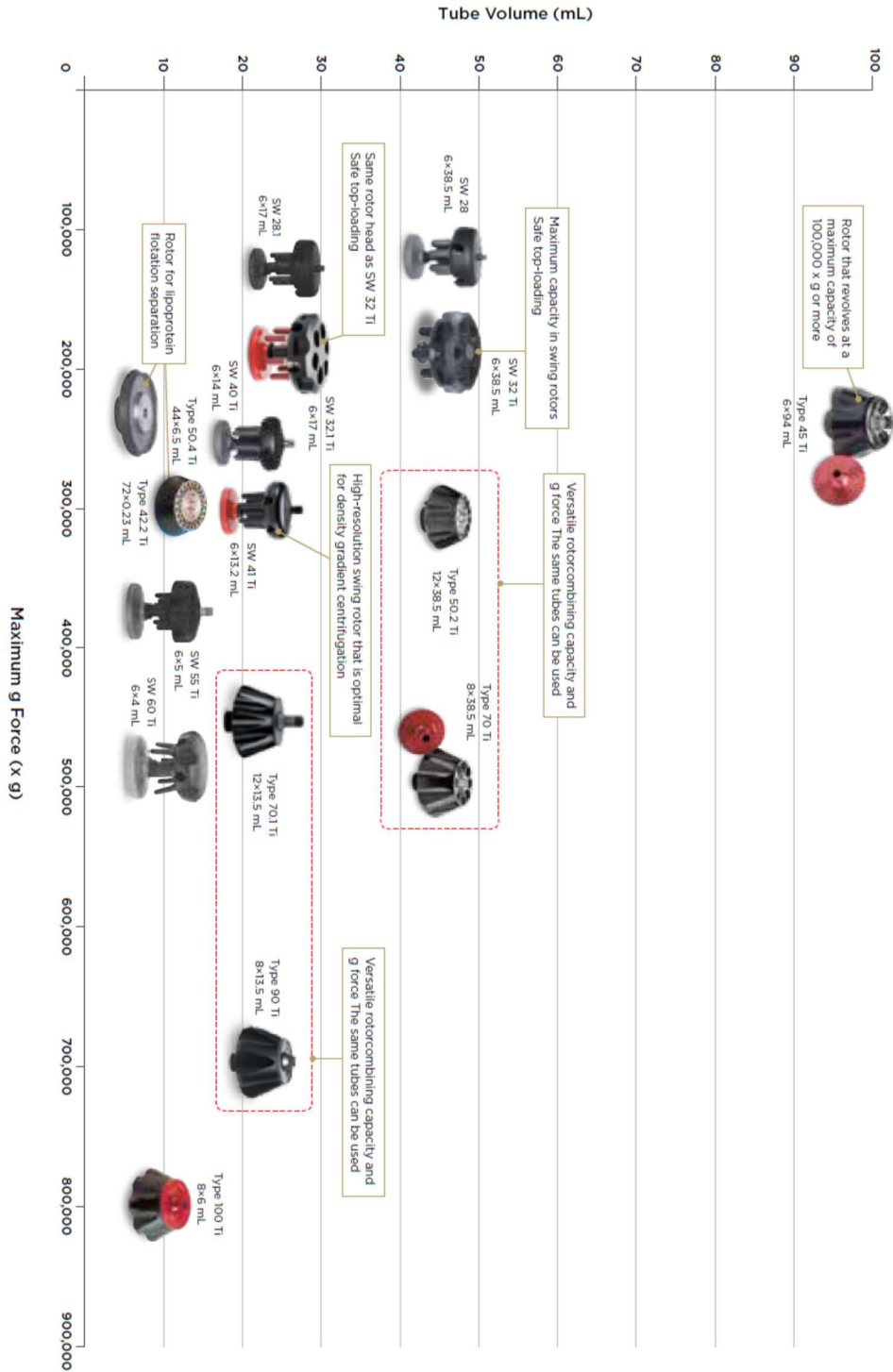
Vzdálené ovládání

Připojením přístroje do ethernetové sítě lze centrifugu Avanti JXN nebo ultracentrifugu Optima XPN vzdáleně monitorovat a plně ovládat přes osobní počítač nebo mobilní zařízení se systémem Apple® iOS nebo Android™. Software VNC® nebo MobileFuge používaný v těchto zařízeních je volně ke stažení zde:



Rotory

Ultracentrifugy Optima XPN jsou kompatibilní s širokým množstvím výkyvných, úhlových, vertikálních, NVT a průtočných rotorů používaných i v předchozích modelech sálových ultracentrifug Beckman Coulter.



Technologie a bezpečnost

Automatická ochrana proti překročení max. otáček rotoru pomocí Overspeed disku a dodatečným měřením momentu setrvačnosti (DRIC), který eliminuje chybu uživatele při výměně Overspeed disků. Automatická detekce překročení tolerance imbalance.

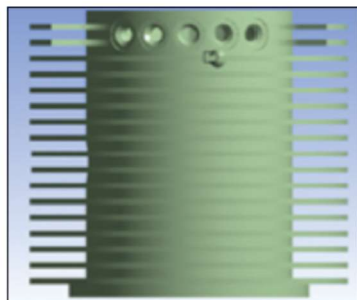


Figure 1: Conventional ultracentrifuge drive design.

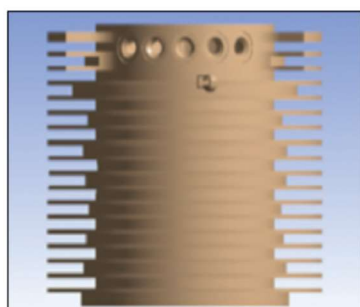


Figure 2: Optimized ultracentrifuge drive design.

V případě havárie rotoru žádná z jeho částí neopustí rotorový prostor, který je pro tyto případy chráněn 40 mm pancéřování. Váha přístroje 485 kg v takovýchto případech zabraňuje větším pohybům z místa instalace.

Přístroj se dokáže automaticky přizpůsobit fluktuacím napětí v el. síti v rozsahu 180 – 264 V. V případě výpadku el. proudu je schopen po jeho obnovení automaticky pokračovat v nastavených parametrech točení. Systém při brzdění regeneruje energii a navrácí ji zpět do el. sítě.

Rotorový prostor je za chodu evakuován sérií difúzní a rotační olejové vakuové pumpy, které dosahují vakua po 0,7 Pa. Software zobrazuje číselnou hodnotu vakua.

Chlazení rotorového prostoru je zajištěno Peltierovými články. Software během točení zobrazuje aktuální teplotu rotoru nikoli rotorového prostoru.

Motor centrifugy má žebra vnějšího chlazení s různou geometrií, která nevytváří harmonické rezonance v průběhu točení a motor tak dosahuje nízkých hladin hluku pod 51 dBA

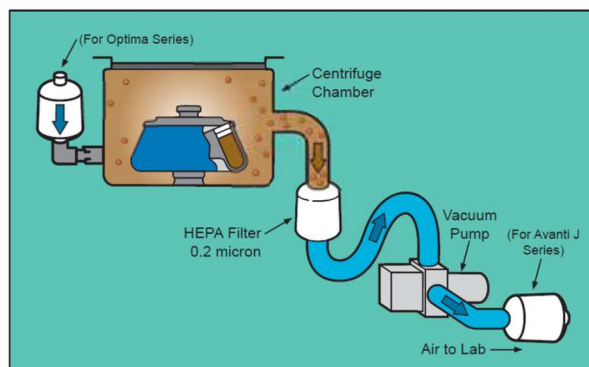
CE a CSA certifikace

Výrobní certifikace ISO 13485



Biologická ochrana

Tato ultracentrifuga může být / je vybavena **HEPA filtry** (Pharmaceutical Grade Sterilizing Filters) pro zajištění ochrany okolního prostředí a uživatele stupněm BSL 3 (Biosafety Level 3). Spolu s BioSafety nebo BioEnhanced rotory, zkumavkami a lahvemi nabízí kompletní několikastupňovou ochranu uživatele a pracovního prostředí. Více informací naleznete [zde](#).



Rotor SW 55 Ti

PN 342196

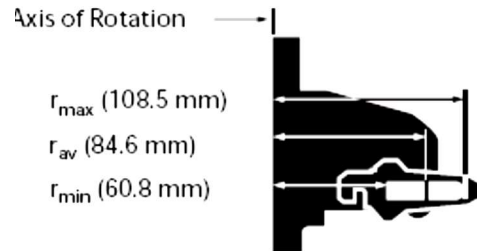
Titanový výkyvný rotor

Max. kapacita 6 × 5 ml

Max. 368 000 ×g při 55 000 rpm

Rozměry kavit 13 × 51 mm

Hmotnost prázdného rotoru 5,0 kg



Použitelné zkumavky	polykarbonátové	polypropylenové
QuickSeal (zátavovací)		2 ml (368 000 ×g)
QuickSeal conical (zátavovací s kónickým dnem)		3,2 ml (368 000 ×g)
OptiSeal (se zátkou)		NA
Zkumavky (open top)	5 ml (368 000 ×g) 3,5 ml (368 000 ×g) 0,8 ml (269 000 ×g)	5 ml (368 000 ×g) 3,5 ml (368 000 ×g)
Zkumavky (open top s kónickým dnem)		3 ml (368 000 ×g)

Obsahuje: SW 55 Ti rotor včetně závěsů/bucketů

PN 326819 PP zkumavky, 5 ml, 50 ks (2)

PN 344057 UC zkumavky, 5 ml, 50 ks (2)

PN 332400 Stojánek rotoru

PN 330070 Hinge Pin Tool – nástroj pro uzavření víček závěsů rotoru

PN 331313 Stojánek na závěsy rotoru

PN 306812 Spinkote

PN 335148 Vakuový tuk

PN 328896 Overspeed disk 55k rpm

PN 824412 O-ring – kruhové těsnění uzávěrů závěsů/bucketů rotoru (24)

PN 356860

Adaptér pro zkumavky PN 344090, 1 zkumavka na adaptér, balení 1 ks



Rotor SW 41 Ti

PN 331336

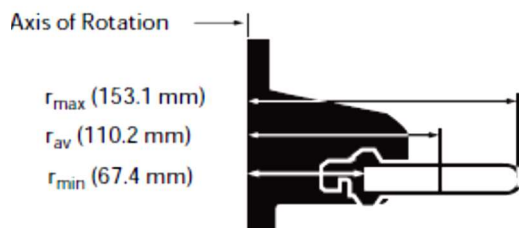
Titanový výkyvný rotor

Max. kapacita 6 × 13,2 ml

Max. 288 000 ×g při 41 000 rpm

Rozměry kavit 14 × 89 mm

Hmotnost prázdného rotoru 6,4 kg



Použitelné zkumavky	polykarbonátové	polypropylenové
QuickSeal (zátavovací)		5,9 ml (288 000 ×g) 3,5 ml (288 000 ×g)
QuickSeal conical (zátavovací s kónickým dnem)		8,0 ml (288 000 ×g) 4,0 ml (288 000 ×g)
OptiSeal (se zátkou)		NA
Zkumavky (open top)	13,2 ml (288 000 ×g)	13,2 ml (288 000 ×g)
Zkumavky (open top s kónickým dnem)		10,2 ml (288 000 ×g)

Balení obsahuje: SW 41 Ti rotor včetně závěsů/bucketů

PN 331372 PP zkumavky 13,2 ml 50ks (2)

PN 344059 UC zkumavky 13,2 ml 50ks (2)

PN 332400 Stojánek rotoru

PN 330070 Hinge Pin Tool – nástroj pro uzavírání víček závěsů/bucketů

PN 331313 Stojánek na závěsy/buckety rotoru

PN 306812 Spinkote

PN 335148 Vakuový tuk

PN 330335 Overspeed disk 41k rpm

PN 331309 O-ring – kruhové těsnění uzávěrů závěsů/bucketů rotoru (24)

Rotor SW 32 Ti

PN 369694

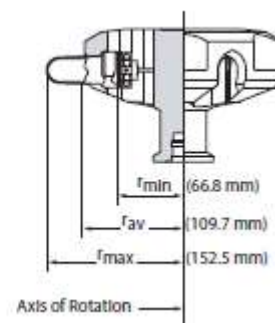
Výkyvný titanový rotor

Max. kapacita 6 × 38,5 ml

Max. 175 000 ×g při 32 000 rpm

Rozměry kavit 25 × 89 mm

Hmotnost prázdného rotoru 8 kg



Výkyvný rotor nové konstrukce s bezpečnějším a jednodušším vložením/vyjmutím závěsů/bucketů horem i když je rotor umístěn v centrifuze

Uzavření víček závěsů/bucketů bez použití nástroje

Použitelné zkumavky	polykarbonátové	polypropylenové
QuickSeal (zatavovací)		33,5 ml (175 000 ×g) 27,0 ml (175 000 ×g) 15,0 ml (175 000 ×g)
QuickSeal conical (zatavovací s kónickým dnem)		28,0 ml (175 000 ×g) 22,5 ml (175 000 ×g) 8,4 ml (175 000 ×g)
OptiSeal (se zátkou)		32,4 ml (175 000 ×g)
Zkumavky (open top)	38,5 ml (175 000 ×g) 31 ml (175 000 ×g)	38,5 ml (175 000 ×g) 31 ml (175 000 ×g)
Zkumavky (open top s kónickým dnem)		31,5 ml (175 000 ×g) 25,5 ml (175 000 ×g)

Tělo rotoru lze dodatečně osadit závěsy/buckety o max. objemu 17 ml (PN 369693)

Balení obsahuje: Rotor SW 32 Ti včetně závěsů/bucketů

PN 326823 PP Open Top zkumavky, 38,5 ml, balení 50 ks (2)

PN 344058 UC Open Top zkumavky, 38,5 ml, balení 50 ks (2)

PN 355631 PC Open Top zkumavky, 31 ml, balení 25 ks (1)

PN 332400 Stojánek rotoru

PN 331186 Stojánek na závěsy/buckety rotoru

PN 306812 Spinkote

PN 335148 Vakuový tuk

PN 335456 Overspeed disk 32k rpm

PN 978354 Hooked O-ring Removal Tool – nástroj na vyjmutí kruhových těsnění

PN 812715 O-ring – kruhové těsnění uzávěrů závěsů/bucketů rotoru (24)

PN 358156

Adaptér pro zkumavky PN 358125 do rotoru SW 32 Ti, jedna zkumavka
na adaptér, balení 6 ks



PN 354468

Removal Tool – nástroj pro vyjmutí adaptérů kónických zkumavek, balení 1 ks



Položkový seznam a nabídková cena

Katalog. č.	Popis	Množství (ks balení)
A94468	OPTIMA XPN - 90	1
B12015	ST Optima XPN-90 Service Contract	1
342196	SW-55TI ROTOR PKG.	1
356860	ADAPTER	6
331336	SW-41TI ROTOR PKG.	1
369694	ROTOR PACKAGE, SW-32TI	1
358156	ADAPTER	1
354468	REMOVAL TOOL	1

Příloha č. 3 Kupní smlouvy **Kontaktní údaje smluvních stran**

Kontaktní údaje Kupujícího:

Bankovní spojení: 38533021/0100

Osoba odpovědná za plnění smlouvy včetně převzetí předmětu koupě:

jméno a příjmení:

e-mail

telefon

Zástupce odpovědné osoby:

jméno a příjmení:

e-mail

telefon

Kontaktní údaje Prodávajícího:

Číslo účtu vedeného u správce daně³: **2111331880/2700**

Osoba odpovědná za plnění smlouvy včetně předání předmětu koupě:

jméno a příjmení:

e-mail

telefon

Zástupce odpovědné osoby:

jméno a příjmení:

e-mail

telefon

Kontakt pro poskytování konzultací podle bodu 11.15 smlouvy:

telefon

e-mail

³ Pokud Prodávající nepodléhá registraci, vyplní své číslo bankovního účtu