

PŘÍKAZNÍ SMLOUVA

č. v AVIS: 21/7700/0042

Dotační management a administrace projektu **ÚP v Ústí nad Labem – rekonstrukce budovy - Snížení energetické** **náročnosti objektu**

(dále jen „Smlouva“)

uzavřená

podle § 2430 a násl. zákona č. 89/2012 Sb., občanský zákoník, ve znění pozdějších předpisů (dále jen „občanský zákoník“) ve spojení s § 2586 a násl. občanského zákoníku **mezi smluvními stranami (dále jen „smluvní strany“ nebo jednotlivě „smluvní strana“)**

Příkazce: _____

Česká republika – Generální finanční ředitelství

Se sídlem: Lazarská 15/7, 117 22 Praha 1 - Nové Město

IČO: 72080043

Bankovní spojení: _____ Na Příkopě 28, Praha 1

Číslo účtu: _____

Zastoupena: _____ – vedoucím Oddělení dlouhodobého hmotného majetku,

telefon: _____ e-mail: _____

Osoby oprávněné jednat ve věcech technických:

_____ referent Oddělení dlouhodobého hmotného majetku

tel.: _____ e-mail: _____

(dále jen „Příkazce“)

Příkazník:

Název : PrimaAgentura s.r.o.

Sídlo: Katovická 175, 386 01 Strakonice

IČO: 28155181

DIČ: CZ28155181

Bankovní spojení: _____

Číslo účtu: _____

Zastoupený: _____

Zapsaná v OR vedeném Krajským soudem v Českých Budějovicích, oddíl V, vl. 20676

Osoby oprávněné jednat

- ve věcech smluvních: _____

- ve věcech technických: [redacted] jednatel
[redacted]

Kontaktní adresa: Katovická 175, 386 01 Strakonice
(dále jen „Příkazník“)

uzavírají na základě výsledku výběrového řízení veřejné zakázky malého rozsahu vedené u příkazce pod č. 11/2021, na akci „**Dotační management a administrace projektu ÚP v Ústí nad Labem – rekonstrukce budovy - Snížení energetické náročnosti budovy**“ (dále jen „akce“) tuto Smlouvu.


1. PROHLÁŠENÍ SMLUVNÍCH STRAN

- 1.1. Příkazce prohlašuje, že je organizační složkou státu a v právních vztazích vystupuje jako právnická osoba podle českého právního řádu a splňuje veškeré podmínky a požadavky v této Smlouvě stanovené a je oprávněn tuto Smlouvu uzavřít a řádně plnit závazky v ní obsažené.
- 1.2. Příkazník prohlašuje, že je právnickou/fyzickou osobou řádně založenou a existující podle právního řádu České republiky a že splňuje veškeré podmínky a požadavky v této Smlouvě stanovené a je oprávněn tuto Smlouvu uzavřít a řádně plnit závazky v ní obsažené.

2. PŘEDMĚT SMLOUVY

- 2.1. Příkazník se touto Smlouvou zavazuje provést pro Příkazce činnost, jejíž podrobná specifikace je blíže určena v čl. 2. odst. 2.2. této Smlouvy (dále jen „Předmět Smlouvy“), za cenu a podmínek dále v této Smlouvě stanovených.
- 2.2. Předmětem této Smlouvy je poskytování dotačního managementu - odborných poradenských služeb Příkazníka Příkazci za účelem čerpání a udržení podpory – dotace pro projekt Příkazce spočívající v rekonstrukci budovy Finančního úřadu pro Ústecký kraj, Územního pracoviště (dále jen „ÚP“) v Ústí nad Labem, Dlouhá 3359/13a, 400 21 Ústí nad Labem, vedoucí mimo jiné i ke snížení energetické náročnosti budovy, a to ve formě dotace z prostředků Evropské unie, dle podmínek poskytovatele dotace Státního fondu životního prostředí (dále též „SFŽP“) a v souladu s Programovým dokumentem Operačního programu životní prostředí 2014 - 2020 (dále jen „OPŽP“), prioritní osa 5 Energetické úspory, specifický cíl 5.3 - Snížit energetickou náročnost veřejných budov a zvýšit využití obnovitelných zdrojů energie, dle aktuální Výzvy a současně též prostředků SFŽP prostřednictvím podprogramu Nová zelená úsporám – Budovy veřejného sektoru vyhlášeného Ministerstvem životního prostředí (dále též jen „dotační programy“ nebo jednotlivě „dotační program“), případně využití dalších možných vhodných dotačních programů.

V rámci plnění Předmětu Smlouvy je Příkazník povinen zajistit veškeré úkony spojené s dotačním managementem projektu. Příkazce k této činnosti poskytne Příkazníkovi potřebnou a včasnou součinnost. Výčet činností uvedený níže je detailním, nikoliv



však výlučným, soupisem odborných poradenských služeb, které mají být na základě této Smlouvy poskytnuty.

V rámci plnění Předmětu Smlouvy se Příkazník zavazuje k poskytování odborných poradenských služeb:

ETAPA 1. – DOTAČNÍ MANAGEMENT (po dobu výstavby)–

- Příprava, zpracování a podání průběžných zpráv o realizaci projektu,
- Příprava, zpracování a podání žádostí o platbu v monitorovacím systému MS2014+ resp. Portálu IS KP14+,
- Příprava, zpracování a podání ostatních dokumentů vyplývajících z pravidel poskytovatele dotace a metodických pokynů dotačního programu,
- Účast na místních jednáních dle požadavku Příkazce,
- Poskytování instrukcí a doporučení Příkazci v rozsahu nezbytném pro plnění povinností a závazků vyplývajících z Registrace akce, Rozhodnutí o poskytnutí dotace, pravidel poskytovatele dotace a metodických pokynů dotačního programu,
- Průběžná kontrola plnění indikátorů, cílů, harmonogramu, rozpočtu a dalších aktivit projektu na základě podkladů obdržovaných od Příkazce,
- Průběžná kontrola způsobilosti výdajů, účetních dokladů, plateb, smluvních a ostatních dokumentů a podkladů souvisejících s realizací projektu a to z pohledu jejich formální úplnosti a správnosti a věcné provázanosti,
- V případě zjištění nedostatků, posouzení případných dopadů a navržení varianty řešení,
- Příprava a podání žádostí o změnu projektu a další činnosti vyvolané takovou změnou projektu,
- Zajištění povinné publicity projektu,
- Zajištění potřebné komunikace s poskytovatelem dotace, zprostředkujícím subjektem a jinými příslušnými orgány a zastupování Příkazce při jednáních s takovými subjekty,
- Vedení spisu s kompletní projektovou dokumentací, který bude průběžně předáván v digitální podobě Příkazci,
- Zajištění součinnosti a účasti na případných kontrolách projektu ze strany poskytovatele dotace či jiných příslušných orgánů,
- Poskytování dalších souvisejících odborných konzultací a činností specifikovaných pravidly poskytovatele dotace a metodickými pokyny dotačního programu,
- Spolupráce s Příkazcem při zajištění financování celé akce.




ETAPA 2. – DOTAČNÍ MANAGEMENT - ZVA

- Zpracování a podání energetického posudku pro vyhodnocení dosažených parametrů realizovaného projektu dle metodiky poskytovatele dotace nejdéle do 15 měsíců od kolaudace),
- Příprava, zpracování a podání ostatních dokumentů vyplývajících z pravidel poskytovatele dotace a metodických pokynů dotačního programu,
- Průběžný monitoring a kontrola plnění povinností a závazků vyplývajících z Rozhodnutí o poskytnutí dotace, pravidel poskytovatele dotace a metodických pokynů dotačního programu v době udržitelnosti,
- Zajištění potřebné komunikace s poskytovatelem dotace, zprostředkujícím subjektem a jinými příslušnými orgány a zastupování Příkazce při jednáních a takovými subjekty,
- Zajištění součinnosti a účasti na případných kontrolách projektu ze strany poskytovatele dotace či jiných příslušných orgánů,
- Účast na místních jednáních dle požadavku Příkazce,
- Poskytování dalších souvisejících odborných konzultací a činností specifikovaných pravidly poskytovatele dotace a metodickými pokyny dotačního programu,
- Spolupráce s Příkazcem při zajištění závěrečného vyhodnocení celé akce.

2.3. Příkazce se touto Smlouvou zavazuje poskytnout součinnost nejméně v rozsahu uvedeném v článku 4. této Smlouvy a dále se zavazuje zaplatit Příkazníkovi za řádně a včas uskutečněnou činnost odměnu stanovenou níže.

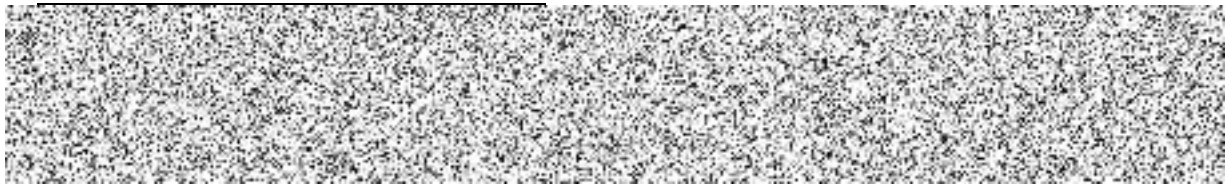
3. PRÁVA A POVINNOSTI PŘÍKAZNÍKA

- 3.1. Příkazník je povinen postupovat při plnění Předmětu Smlouvy s odbornou péčí a v souladu s obecně závaznými právními předpisy.
- 3.2. Příkazník je povinen při plnění Předmětu Smlouvy postupovat podle pokynů Příkazce a v souladu s jeho zájmy, které jsou Příkazníkovi známy nebo které mu musí být sděleny.
- 3.3. Na žádost Příkazce je Příkazník povinen dostavit se k plnění Předmětu Smlouvy na adresu Příkazce.
- 3.4. Obdrží-li Příkazník od Příkazce pokyn, který je zřejmě nesprávný či nevhodný, je povinen upozornit na takovou skutečnost Příkazce s tím, že takový pokyn splní pouze, pokud na něm Příkazce trvá.
- 3.3. Příkazník je povinen oznámit Příkazci všechny okolnosti, které zjistil při plnění Předmětu Smlouvy a jež mohou mít vliv na změnu pokynů nebo zájmů Příkazce.
- 3.4. Příkazník se může odchýlit od pokynů Příkazce jen tehdy, je-li to nezbytné v zájmu Příkazce a nemůže včas obdržet souhlas Příkazce,
- 3.5. Příkazník není oprávněn uzavírat jménem Příkazce jakékoliv smluvní vztahy se třetími osobami, pokud mu Příkazce k takové činnosti neudělí předem písemnou plnou moc.

- 
- 3.6. Příkazník je povinen předat bez zbytečného odkladu Příkazci věci a dokumenty, které za něho převzal při vyřizování Předmětu Smlouvy, a to kdykoli na jeho vyžádání.
 - 3.7. Za účelem řádného plnění Předmětu Smlouvy je Příkazník povinen zajistit si dostatečné a aktualizované údaje a informace o Předmětu Smlouvy. Při vykonávání svých povinností vyplývajících z této Smlouvy má Příkazník povinnost vyvinout veškeré možné úsilí, aby řádně prověřil všechny informace a dokumenty, které mu byly v souvislosti s Předmětem Smlouvy poskytnuty.
 - 3.8. Příkazník je povinen kdykoliv na požádání Příkazce bezodkladně informovat Příkazce o skutečnostech souvisejících s plněním Předmětu Smlouvy a o stavu plnění svých závazků z této Smlouvy, a to i písemnou formou, bude-li tak Příkazce požadovat.
 - 3.9. Příkazník odpovídá za škodu na věcech převzatých od Příkazce za účelem plnění Předmětu Smlouvy a na věcech převzatých za účelem plnění Předmětu Smlouvy od třetích osob, ledaže tuto škodu nemohl odvrátit ani při vynaložení odborné péče. Tyto věci je Příkazník povinen dát včas pojistit, jen když to stanoví Smlouva, nebo když jej Příkazce o to požádá, a to na účet Příkazce.
 - 3.10. Příkazník je povinen Příkazce řádně a včas informovat o dokumentech, produktech, věcech a údajích, které jsou nezbytné pro plnění jeho závazků z této Smlouvy.
 - 3.11. Příkazník je povinen zařídit činnosti ve prospěch Příkazce ve lhůtách stanovených poskytovatelem dotace nebo pověřeným subjektem. V opačném případě se Příkazník zavazuje k úhradě vzniklé škody v plné výši.
 - 3.12. Příkazník je povinen zachovávat důvěrnost informací a mlčenlivost o všech záležitostech, o nichž se dozvěděl v souvislosti s plněním Předmětu Smlouvy. Příkazník použije všechny materiály, které obdrží od Příkazce v souvislosti s plněním Předmětu Smlouvy, výhradně k naplnění účelu této Smlouvy. Po skončení plnění předá Příkazník Příkazci všechny materiály, které od Příkazce v souvislosti s plněním Předmětu Smlouvy převzal, a to formou předávacího protokolu podepsaného oběma smluvními stranami.
 - 3.13. Příkazník je odpovědný za činnost vymezenou v čl. 2.2. této Smlouvy, pokud se smluvní strany nedohodnou dodatkem k této Smlouvě jinak. Příkazník tuto činnost vykonává na základě podkladů dodaných Příkazcem, přičemž Příkazník na Příkazci požaduje pouze podklady veřejně nedostupné, nevyskytující se ve veřejných databázích a pouze takové, které jsou nezbytně nutné k zařízení Předmětu Smlouvy. Příkazník odpovídá za konečnou formální správnost všech podkladů.

4. PRÁVA A POVINNOSTI PŘÍKAZCE

- 4.1. Příkazce je povinen dodat Příkazníkovi řádně a včas veškeré dokumenty a pravdivé informace nezbytné pro plnění závazků Příkazníka z této Smlouvy, pokud z povahy těchto dokumentů a informací nevyplývá, že by si je měl Příkazník zajistit sám.
- 4.2. Pokud bude Příkazce požadovat, aby Příkazník jménem Příkazce uzavřel jakýkoliv smluvní vztah, udělí mu k tomuto účelu příslušnou plnou moc. Příkazce má právo tuto plnou moc kdykoli, ať už z části, nebo v celém rozsahu odvolat.
- 4.3. Po předchozí dohodě mezi Příkazcem a Příkazníkem poskytne Příkazce na svůj náklad veškerou potřebnou podporu Příkazníkovi při plnění Předmětu Smlouvy, zejména zajistí plynulé předávání potřebných informací, kterými jsou zejména informace o současných postupech, procesech a organizačních opatřeních Příkazce,



jakož i další relevantní informace vyžádané Příkazníkem a potřebné k realizaci Předmětu Smlouvy. Příkazce se zavazuje poskytovat Příkazníkovi úplné, pravdivé a včasné informace potřebné k řádnému plnění Předmětu Smlouvy a zavazuje se předávat Příkazníkovi potřebné podklady vyžádané příslušnými orgány řízení souvisejícího s Předmětem Smlouvy, a to v dohodnutých termínech.

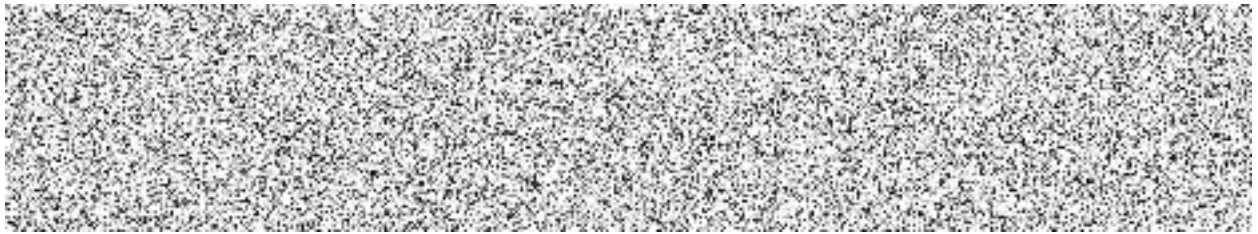
- 4.4. Příkazce se zavazuje poskytovat Příkazníkovi za účelem plnění Předmětu Smlouvy potřebnou součinnost, podle předem dohodnutých podmínek umožnit zaměstnancům Příkazníka a osobám, které se podílejí na plnění Předmětu Smlouvy, přístup do předem určených prostor Příkazce za účelem výkonu prací při plnění Předmětu Smlouvy.
- 4.5. Příkazce i Příkazník jsou povinni odpovídat na elektronickou korespondenci v pracovní dny do 48 hodin od doručení, pokud nebude dohodnuto jinak. Korespondence bude zasílána vždy na adresu kontaktní osoby uvedené v této Smlouvě.
- 4.6. Příkazce je povinen předat Příkazníkovi úplné a pravdivé podklady, které jsou nutné k věcnému plnění dle této Smlouvy, pokud z jejich povahy nevyplývá, že je má zajistit Příkazník v rámci plnění dle této Smlouvy, a zajistit nezbytnou další součinnost.
- 4.7. V případě, že Příkazce předá Příkazníkovi vadné údaje či podklady, u kterých Příkazník ani při vynaložení veškeré odborné péče nemohl zjistit jejich nevhodnost, případně na ně upozornil Příkazce, ale ten na jejich užití trval, neodpovídá v takovém případě za žádné škody či prodlení tímto způsobené.

5. DOBA A MÍSTO PLNĚNÍ SMLOUVY

- 5.1. Příkazník bude činnosti dle této Smlouvy provádět od nabytí účinnosti této Smlouvy do okamžiku řádného a úplného vykonání poslední činnosti vyplývající z této Smlouvy.
- 5.2. Termín plnění Předmětu Smlouvy je dán řídící dokumentací poskytovatele dotace, která obsahuje specifikaci termínů pro předkládání žádostí o dotace stejně jako termíny pro plnění veškerých náležitostí. Příkazník seznámí Příkazce s těmito dokumenty, co nejdříve to bude možné, případně neprodleně oznámí Příkazci písemně veškeré změny v těchto dokumentech.
- 5.3. Místem plnění činností dle této Smlouvy jsou sídla smluvních stran uvedená v záhlaví této Smlouvy, případně další místa, na kterých se smluvní strany dohodnou. Odborné konzultace budou probíhat v sídle Příkazce, pokud nebude ujednáno jinak.

6. PŘEDÁNÍ A PŘEVZETÍ PŘEDMĚTU SMLOUVY

- 6.1. Výstupy, které jsou vypracovány Příkazníkem na základě této Smlouvy a které Příkazník poskytuje Příkazci jako součást Předmětu Smlouvy, budou nejdříve předloženy Příkazci ve formě návrhu k posouzení.
- 6.2. Příkazce je oprávněn ve lhůtě pěti (5) pracovních dnů od doručení příslušného návrhu písemně předložit Příkazníkovi své připomínky k návrhu. V případě oprávněných připomínek Příkazce Příkazník upraví příslušný návrh ve stejné časové



lhůtě a v souladu s připomínkami Příkazce a předá Příkazci konečnou verzi dokumentů.

- 6.3. Výstupy, které jsou vypracovány Příkazníkem na základě této Smlouvy, se považují za převzaté prokazatelným doručením jejich konečné, Příkazcem písemně odsouhlasené verze.
- 6.4. V případě, že Příkazce připomínky ve lhůtě uvedené výše nepředloží, má se za to, že s předloženými výstupy, které jsou vypracovány Příkazníkem na základě této Smlouvy, Příkazce souhlasí a považuje je za řádně převzaté.
- 6.5. Při převzetí Předmětu Smlouvy nebo kterékoliv jeho části v souladu s tímto článkem je Příkazce povinen podepsat potvrzení o přijetí Předmětu Smlouvy nebo dané části. Případné výhrady Příkazce sdělí Příkazníkovi písemně bez zbytečného odkladu po jejich zjištění Příkazcem.
- 6.6. Příkazník odevzdá Příkazci v rámci předávání Předmětu Smlouvy a jeho ucelených dílčích částí i všechny podklady, které byly k provedení Předmětu Smlouvy Příkazcem poskytnuty.

7. ODMĚNA A PLATEBNÍ PODMÍNKY

- 7.1. Cena za předmět plnění řádně a včas uskutečněný dle čl. 2, odst. 2.2. této Smlouvy je sjednána dohodou smluvních stran na základě cenové nabídky Příkazníka ze dne 25. 5. 2021 (Příloha č. 1 této Smlouvy), učiněné na základě Výzvy k podání cenové nabídky vedené u Příkazce pod č. 11/2021 (dále jen „Odměna“) v celkové výši:

138 900,- Kč (slovy: sto třicet osm tisíc devět set korun českých). Příkazník není plátcem DPH, cena je konečná.

Odměna za plnění jednotlivých etap:

Odměna za ETAPU 1. – DOTAČNÍ MANAGEMENT (po dobu výstavby)

činí **110 000,- Kč**.

Právo fakturovat Odměnu za ETAPU 1. ve výši 100% má Příkazník po odsouhlasení poslední žádosti o platbu poskytovatelem dotace.

Přílohou vystaveného daňového dokladu – faktury (dále jen „faktura“) bude:

- Kopie poslední schválené žádosti o platbu poskytovatelem dotace.


Odměna za ETAPU 2. – DOTAČNÍ MANAGEMENT - ZVA

činí **28 900,- Kč**.


Právo fakturovat Odměnu za ETAPU 2. ve výši 100% má Příkazník po podání závěrečné zprávy včetně ze strany poskytovatele dotace schváleného energetického posudku pro vyhodnocení dosažených parametrů dle metodiky poskytovatele dotace, po schválení předložených příloh pro provedení závěrečného vyhodnocení celé akce ze strany poskytovatele dotace.

Přílohou vystavené faktury bude:

- Doklad o podání a schválení závěrečné zprávy pro vydání ZVA poskytovatelem dotace, včetně energetického posudku pro vyhodnocení



dosažených parametrů a dalších povinných příloh této závěrečné zprávy v souladu s požadavky SFŽP.

- 7.2. Změna výše Odměny je možná pouze v případě, že dojde v průběhu plnění Předmětu Smlouvy ke změnám daňových předpisů upravujících výši DPH. Tato změna nebude smluvními stranami považována za podstatnou změnu Smlouvy a nebude proto požizován dodatek ke Smlouvě. Příkazník bude fakturovat sazbu DPH platnou v den zdanitelného plnění.
- 7.3. Odměna je stanovena jako konečná a představuje nepřekročitelný limit a je rozepsána v cenové nabídce Příkazníka na plnění veřejné zakázky, která je jako Příloha č. 1 nedílnou součástí této Smlouvy. Odměna bude uhrazena v českých korunách po ukončení jednotlivých etap tak, jak je uvedeno v článku v odst. 7.1 tohoto článku.
- 7.4. Zálohy nebudou Příkazcem poskytnuty.
- 7.6. Příkazce se zavazuje zaplatit Odměnu nebo její část na základě faktury, kterou Příkazník vystaví a doručí Příkazci po naplnění podmínky výplaty dílčích etap Odměny uvedených v článku 7, odst. 7.1 této Smlouvy.
- 7.7. Splatnost řádně vystavené faktury činí 30 dní ode dne jejího doručení Příkazci. Za den splnění platební povinnosti se považuje den odepsání fakturované částky z bankovního účtu Příkazce ve prospěch bankovního účtu Příkazníka.
- 7.8. Fakturu Příkazník doručí Příkazci písemně buď v listinné podobě na adresu Česká republika – Generální finanční ředitelství, oddělení provozní účtárny, Lazarská 15/7, 117 22 Praha 1, nebo elektronicky do datové schránky Příkazce, či na e-mailovou adresu  Příkazce upřednostňuje elektronické faktury vytvářené v IS DOC nebo ve formátu PDF.
- 7.9. Příkazce má právo fakturu před uplynutím lhůty její splatnosti bez zaplacení vrátit, aniž by došlo k prodlení s její úhradou, nesplňuje-li požadované náležitosti. Příkazník je povinen dle povahy nesprávnosti fakturu opravit. Nová lhůta splatnosti v délce 30 dnů počne plynout ode dne doručení opravené faktury Příkazci.
- 7.10. Faktura musí obsahovat veškeré náležitosti dle platných právních předpisů, a to zejména náležitosti dle zákona č. 563/1991 Sb., o účetnictví, ve znění pozdějších předpisů, a náležitosti uvedené v § 435 občanského zákoníku, případně i náležitosti daňového dokladu dle § 29 zákona č. 235/2004 Sb., o dani z přidané hodnoty, ve znění pozdějších předpisů, je-li Příkazník plátcem DPH.
- 7.11. Faktura musí být vystavena ve prospěch bankovního účtu uvedeného v záhlaví Smlouvy. Je-li Příkazník plátcem DPH, musí se jednat o bankovní účet zveřejněný způsobem umožňujícím dálkový přístup, dle zákona č. 235/2004 Sb., o dani z přidané hodnoty, ve znění pozdějších předpisů.
- 7.12. V případě prodlení se zaplacením peněžitě částky je smluvní strana, která je se zaplacením v prodlení, povinna zaplatit druhé smluvní straně úrok z prodlení za každý i započatý den prodlení ve výši stanovené nařízením vlády č. 351/2013 Sb., kterým se určuje výše úroků z prodlení a nákladů spojených s uplatněním pohledávky, určuje odměna likvidátora, likvidačního správce a člena orgánu právnické osoby jmenovaného soudem a upravují některé otázky Obchodního věstníku, veřejných rejstříků právnických a fyzických osob a evidence svěřenských fondů a evidence údajů o skutečných majitelích, ve znění pozdějších předpisů.



- 7.13. Příkazník bude faktury vystavovat se všemi náležitostmi tak, aby mohly být zahrnuty do uznatelných nákladů projektu. Příkazce a Příkazník se dohodli, že v případě potřeby doplní vzájemný smluvní vztah i dalšími smluvními dokumenty, aby byly splněny veškeré náležitosti požadované poskytovatelem dotace.

8. KONTAKTNÍ OSOBY

- 8.1. Každá ze smluvních stran jmenuje kontaktní osoby, které budou zastupovat smluvní stranu v záležitostech souvisejících s plněním této Smlouvy, nejsou však oprávněny Smlouvu měnit či vypovídat nebo jiným způsobem ukončovat její platnost.

- 8.2. Kontaktní osoby za Příkazce:



Kontaktní osoby za Příkazníka:



- 8.3. Změnu kontaktní osoby si smluvní strany písemně oznámí do tří (3) pracovních dnů. Tato změna není důvodem ke změně Smlouvy.
- 8.4. Kontaktní osoba je oprávněna jménem strany zejména připravovat případné dodatky ke Smlouvě pro jejich písemné uzavření smluvními stranami, předat, resp. převzít Předmět Smlouvy.

9. ODPOVĚDNOST ZA VADY, ODPOVĚDNOST ZA ŠKODU

- 9.1. Příkazník odpovídá za řádné a včasné plnění Předmětu Smlouvy. Příkazník plně odpovídá za plnění této Smlouvy také tehdy, poskytuje-li příslušnou část plnění prostřednictvím poddodavatele.
- 9.2. Příkazník se zavazuje poskytovat záruku za jakost veškerých úkonů a výstupů vytvořených v rámci plnění této Smlouvy, a to po dobu 60 měsíců ode dne jejich provedení. Zárukou za jakost se pro účely této Smlouvy rozumí, že daný úkon či výstup odpovídá úkonu či výstupu provedenému se znalostí a péčí, kterou je možné očekávat od odborníků, kteří mají požadované znalosti a relevantní zkušenosti s realizací obdobných činností jako je Předmět Smlouvy ve smyslu § 5 občanského zákoníku. Příkazník se zavazuje odstranit případné vady, které budou zjištěny nebo nahlášeny Příkazci v záruční době, do 3 pracovních dnů ode dne písemného nahlášení vad Příkazcem na emailovou adresu Příkazníka.
- 9.3. Příkazník se zavazuje mít sjednané platné pojištění odpovědnosti za škodu způsobenou Příkazníkem třetí osobě (včetně Příkazce) v minimální výši 250 000,- Kč pro jednu škodnou událost a udržovat takovéto pojištění po celou dobu účinnosti této Smlouvy. Příkazník je povinen předložit závazný doklad pojišťovny respektive doklad o uzavřeném takovém pojištění nejpozději při podpisu této Smlouvy a poté kdykoliv v průběhu plnění Předmětu Smlouvy, a to nejpozději do 5 pracovních dnů od písemné výzvy Příkazce.

10. SANKCE

- 10.1. Za každé jednotlivé porušení povinností Příkazníka uvedených v čl. 3. 1. – 3. 8. této Smlouvy vzniká Příkazci nárok na smluvní pokutu ve výši 1 000,- Kč. Vznikem nároku

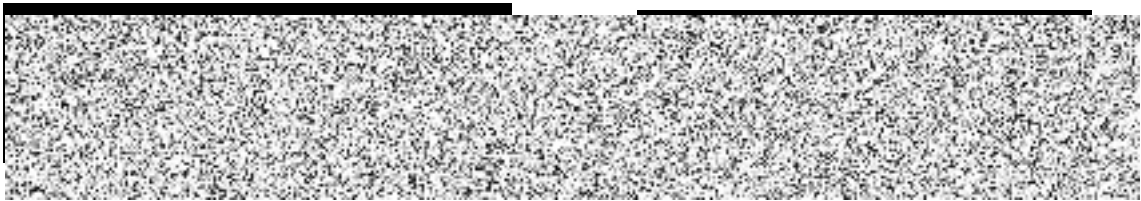


na smluvní pokutu nejsou dotčena jakákoliv práva Příkazce na náhradu škody, která vznikla porušením výše uvedených povinností.

- 10.2. Pochybil-li Příkazník při plnění Předmětu Smlouvy, v důsledku čehož bude poskytovatelem dotace udělena Příkazci sankce nebo dojde ke krácení dotace, vzniká Příkazci nárok na smluvní pokutu ve výši udělené sankce respektive krácené částky.
- 10.3. Neodstraní-li Příkazník vadu plnění nahlášenou Příkazcem v záruční době ve lhůtě dle odst. 9. 2. této Smlouvy, vzniká Příkazci nárok na smluvní pokutu ve výši 500,- Kč za každý případ porušení povinnosti. Vznikem nároku na smluvní pokutu nejsou dotčena jakákoliv práva Příkazce na náhradu škody, která vznikla porušením výše uvedených povinností.
- 10.4. V případě, že Příkazce bude v prodlení se zaplacením faktury Příkazníkovi, zaplatí Příkazce úrok z prodlení ve výši 0,05% z dlužné částky za každý i započatý den prodlení.
- 10.5. Uplatněním smluvní pokuty není dotčeno právo smluvní strany na náhradu škody v plné výši, pokud jí v důsledku porušení smluvní povinnosti druhé smluvní strany vznikne, ani právo smluvní strany na odstoupení od této Smlouvy, ani povinnost druhé smluvní strany ke splnění povinnosti zajištěné smluvní pokutou, ledaže by smluvní strana výslovně prohlásila, že na plnění povinnosti netrvá.
- 10.6. Příkazce je oprávněn požadovat zaplacení a Příkazník se zavazuje uhradit Příkazci smluvní pokutu ve výši 5 000,- Kč (pět tisíc korun českých) za porušení povinností dle čl. 2.2. této Smlouvy, a to za každý jednotlivý případ porušení. Na porušení je Příkazce povinen Příkazníka písemně upozornit a umožnit tak Příkazníkovi sjednání nápravy do pěti (5) pracovních dnů. Smluvní pokuta vůči Příkazníkovi je sankcí za zmařenou příležitost získání nevratné finanční podpory jeho prokazatelným zaviněním a nemá vazbu na možnost vymáhání škody, která by byla Příkazci porušením článku 2.2 této Smlouvy způsobena.

11. SOUČINNOST A VZÁJEMNÁ KOMUNIKACE

- 11.1. Smluvní strany se zavazují vzájemně spolupracovat a poskytovat si veškeré informace potřebné pro řádné plnění svých závazků. Smluvní strany jsou povinny informovat druhou smluvní stranu o veškerých skutečnostech, které jsou nebo mohou být důležité pro řádné plnění této Smlouvy. Smluvní strany jsou povinny plnit své závazky vyplývající z této Smlouvy tak, aby nedocházelo k prodlení s plněním jednotlivých termínů a s platbami jednotlivých peněžních závazků.
- 11.2. Veškerá komunikace mezi smluvními stranami bude probíhat prostřednictvím oprávněných osob uvedených v článku 8.2. této Smlouvy, statutárních orgánů smluvních stran, popř. jimi pověřených pracovníků.
- 11.3. Všechna oznámení mezi smluvními stranami, která se vztahují k této Smlouvě, nebo která mají být učiněna na základě této Smlouvy, musí být učiněna v písemné podobě a druhé straně doručena buď osobně nebo doporučeným dopisem či jinou formou registrovaného poštovního styku na adresu uvedenou na titulní stránce této Smlouvy, není-li stanoveno nebo mezi smluvními stranami dohodnuto jinak.
- 11.4. V případě pochybností se oznámení považují za doručená třetí (3) kalendářní den po jejich prokazatelném odeslání. Ukládá-li Smlouva doručit některý dokument v písemné podobě, může být doručen buď v papírové formě nebo na základě



předchozího písemného souhlasu druhé smluvní strany v elektronické (digitální) formě jako dokument textového procesoru MS Word verze 2000 nebo vyšší na dohodnutém médiu. Smluvní strany se zavazují, že v případě změny své adresy budou o této změně druhou smluvní stranu informovat nejpozději do tří (3) kalendářních dnů.

12. Odstoupení od Smlouvy

12.1 Smluvní strany se dohodly, že každá ze smluvních stran má právo odstoupit od Smlouvy, a to bez jakýchkoliv sankcí, aniž by bylo jakkoliv dotčeno právo na náhradu škody, která vznikla porušením takových povinností druhou smluvní stranou, z důvodů stanovených občanským zákoníkem, zejména dojde-li druhou smluvní stranou k porušení Smlouvy podstatným způsobem ve smyslu § 2002 a násl. občanského zákoníku.

12.2 Za porušení Smlouvy podstatným způsobem ze strany Příkazníka se považuje zejména:

- opakované porušení povinností Příkazníka uvedených v čl. 3, odst. 3.1. – 3.8. této Smlouvy (minimálně 3x),
- porušení povinností Příkazníka uvedené v čl. 9, odst. 9.3. této Smlouvy,
- porušení povinností Příkazníka uvedené v čl. 13, odst. 13.2. této Smlouvy,
- Příkazník poskytne příkazci nesprávnou informaci nebo škodlivou radu, jak jsou tyto chápány ve smyslu § 2950 občanského zákoníku,
- dojde k porušení povinnosti mlčenlivosti uvedené v čl. 3, odst. 3.12 této Smlouvy ze strany Příkazníka.

12.3 Příkazce je oprávněn odstoupit od Smlouvy z důvodu odstoupení od realizace stavby „ÚP v Soběslavi – rekonstrukce budovy – Snížení energetické náročnosti budovy“, ke které je vázána činnost Příkazníka, a účel této Smlouvy nebude tedy možné naplnit. Příkazníkovi náleží náhrada škody za zmařenou činnost, která mu tímto vznikla a kterou prokazatelně doloží rozpracovaností jednotlivých činností dle čl. 2, odst. 2.2. této Smlouvy.

12.4 Za porušení Smlouvy podstatným způsobem ze strany Příkazce se považuje zejména:

- prodlení s úhradou faktury po dobu delší než 30 dnů, pokud Příkazce nezjedná nápravu ani do 5 pracovních dnů od doručení písemného oznámení Příkazníka o takovém prodlení se žádostí o nápravu,
- prodlení s poskytnutím součinnosti o více než 7 (sedm) kalendářních dnů ode dne doručení písemné výzvy Příkazníka k nápravě.

12.5 Příkazce je dále oprávněn od Smlouvy odstoupit v případě, že:

- je proti Příkazníkovi zahájeno insolvenční řízení, pokud nebude insolvenční návrh v zákonné lhůtě odmítnut pro zjevnou bezdůvodnost,
- insolvenční návrh Příkazníka byl zamítnut z důvodu, že majetek Příkazníka nepostačuje ani k úhradě nákladů insolvenčního řízení,
- Příkazník vstoupí do likvidace.



- 12.6 Odstoupení od této Smlouvy je účinné následujícím dnem po doručení písemného oznámení odstoupení druhé smluvní straně. Odstoupení od Smlouvy musí obsahovat důvody odstoupení od Smlouvy, jinak je neplatné. Odstoupením od Smlouvy se Smlouva neruší od počátku. Účinky odstoupení od Smlouvy nastávají okamžikem doručení písemného projevu vůle odstoupit od této Smlouvy druhé smluvní straně.
- 12.7 Dojde-li k odstoupení od Smlouvy z důvodů na straně Příkazníka, je Příkazník povinen provést veškerá opatření k zabránění vzniku škod, než Příkazce zajistí náhradního příkazníka. Příkazce má v tomto případě vůči Příkazníkovi nárok na úhradu vícenásobů vynaložených na dokončení plnění Předmětu Smlouvy a na náhradu případných škod vzniklých prodloužením termínu dokončení jednotlivých činností uvedených v čl. 2, odst. 2.1 Smlouvy.
- 12.8 Ukončením účinnosti této Smlouvy nejsou dotčena ustanovení týkající se nároků z odpovědnosti za škodu a nároků ze smluvních pokut, ustanovení o ochraně informací a mlčenlivosti, ani další ustanovení a nároky, z jejichž povahy vyplývá, že mají trvat i po zániku účinnosti této Smlouvy.

13. ZÁVĚREČNÁ USTANOVENÍ

- 13.1. Příkazník bere na vědomí, že Smlouva včetně jejích příloh a případných dodatků může být uveřejněna na internetových stránkách Příkazce, na profilu Příkazce a v registru smluv dle zákona č. 340/2015 Sb., o zvláštních podmínkách účinnosti některých smluv, uveřejňování těchto smluv a o registru smluv (zákon o registru smluv), ve znění pozdějších předpisů. Uveřejnění v registru smluv zajistí Příkazce.
- 13.2. Tato Smlouva nabývá platnosti dnem podpisu oprávněnými zástupci obou smluvních stran a účinnosti dnem jejího uveřejnění v registru smluv. Smlouva bude ukončena úplným splněním Předmětu Smlouvy Příkazníkem, tj. dokončením všech činností v rozsahu stanoveném v čl. 2.2. této Smlouvy, případně odstoupením od této Smlouvy z důvodů předjímaných touto Smlouvou.
- 13.3. Příkazník prohlašuje, že v době uzavření této Smlouvy není vůči němu vedeno řízení dle zákona č. 182/2006 Sb., o úpadku a způsobech jejího řešení (insolvenční zákon), ve znění pozdějších předpisů, a zavazuje se Příkazce bezodkladně informovat o všech skutečnostech o jeho hrozícím úpadku, popř. o prohlášení úpadku.
- 13.4. Příkazník je podle ustanovení § 2 písm. e) zákona č. 320/2001 Sb., o finanční kontrole ve veřejné správě a o změně některých zákonů (zákon o finanční kontrole), ve znění pozdějších předpisů, osobou povinnou spolupůsobit při výkonu finanční kontroly prováděné v souvislosti s úhradou zboží nebo služeb z veřejných výdajů.
- 13.5. Příkazník podpisem této Smlouvy stvrzuje, že má zkušenosti s administrací projektů spolufinancovaných z dotačních programů.
- 13.6. Tato Smlouva představuje úplnou dohodu smluvních stran o předmětu této Smlouvy. Tuto Smlouvu je možné měnit pouze písemnou dohodou smluvních stran ve formě vzestupně číslovaných dodatků této Smlouvy, podepsaných osobami oprávněnými jednat za smluvní strany.
- 13.7. Vztahy vzniklé mezi smluvními stranami na základě této Smlouvy se řídí občanským zákoníkem a dalšími ustanoveními právních předpisů České republiky. Smluvní strany se dohodly, že veškeré spory vzniklé na základě této Smlouvy budou řešeny smírnou cestou. Tím není dotčeno jejich právo obrátit se na věcně příslušný soud,



příčemž soudem místně příslušným k rozhodnutí bude na základě dohody smluvních stran soud určený podle sídla Příkazce.

- 13.8. Stanou-li se jednotlivá ustanovení této Smlouvy neúčinnými nebo neplatnými, není tímto dotčena účinnost, platnost anebo proveditelnost ostatních ustanovení. Namísto neúčinného, neplatného nebo neproveditelného ustanovení musí být sjednáno takové ustanovení, které co možná nejvíce odpovídá smyslu a účelu původního ustanovení a úmyslu smluvních stran vyjádřenému v této Smlouvě. Totéž platí i v případě mezer této Smlouvy; v takovém případě musí být sjednáno takové ustanovení, které bude nejvíce odpovídat tomu, co by bývalo bylo sjednáno, kdyby Smluvní strany vzaly tyto okolnosti v úvahu již při uzavírání Smlouvy.
- 13.9. Kterákoliv ze smluvních stran je oprávněna písemně navrhnout změny Předmětu Smlouvy před jeho dokončením. Žádná ze smluvních stran však není povinna navrhanou změnu Předmětu Smlouvy akceptovat. Příkazce je oprávněn požadovat plnění dalších podmínek, které budou specifikované v jednotlivých dodatcích Smlouvy, na základě okolností vzniklých během plnění Předmětu Smlouvy, případně z legislativních úprav obecně závazných právních předpisů, pokud takovéto změny doplnění stávající Smlouvy nezbytně vyžadují. Jakákoliv změna Předmětu Smlouvy bude zároveň provedena v souladu s obecně závaznými právními předpisy.
- 13.10. Tato Smlouva je vyhotovena ve 3 stejnopisech, každý s platností originálu. Příkazce obdrží dvě vyhotovení a Příkazník obdrží jedno vyhotovení.
- 13.11. Obě smluvní strany se dohodly, že budou postupovat při spolupráci maximálně efektivně a operativně, vědomi si společného cíle získání dotace na předmětný projektový záměr.
- 13.12. Obě smluvní strany prohlašují, že se seznámily s celým textem této Smlouvy včetně jejích příloh, rozumí jejímu obsahu a s celým jejím obsahem souhlasí, což stvrzují svými podpisy. Současně prohlašují, že Smlouva nebyla sepsána v tísni ani za jinak jednostranně nevýhodných podmínek.
- 13.13. Nedílnou součástí této Smlouvy jsou tyto přílohy:

[Příloha č. 1](#) - Cenová nabídka Příkazníka ze dne 25. 5. 2021.

Příkazník

Příkazce

V Strakonících, dne: 8. 6. 2021

Ve Strakonících, dne: 17. 6. 2021

.....

.....



jednatelka

vedoucí oddělení