



POŠ OŠT 312/2021

SPRÁVA NÁRODNÍHO PARKU ŠUMAVA

Realizační smlouva

uzavřená na základě rámcové dohody k veřejné zakázce s názvem „Rámcová dohoda - Péče o nelesní typy přírodních stanovišť na území NP a CHKO Šumava – Část A – Seč křovinořezem“
(dále též jako „Realizační smlouva“)

SMLUVNÍ STRANY

Objednatel: Správa Národního parku Šumava
sídlo: 1. máje 260/19, 385 01 Vimperk

IČO: 00583171
DIČ: CZ 00583171

kontaktní adresa: 1. máje 260/19, 385 01 Vimperk

(Objednatel je příspěvkovou organizací Ministerstva životního prostředí České republiky)
(dále jen „Objednatel“)

a

Zhotovitel: Bc. Zuzana Coňková
Měčín

IČO: 04832434

Zápis v OR: MMP/248443/16

(dále jen „Zhotovitel“)

uzavírají na základě rámcové dohody k veřejné zakázce „Rámcová dohoda – Péče o nelesní typy přírodních stanovišť na území NP a CHKO Šumava – Část A – Seč křovinořezem“ (dále jen „rámcová dohoda“), níže uvedeného dne, měsíce a roku tuto Realizační smlouvu



1. PŘEDMĚT SMLOUVY

- 1) Předmětem této smlouvy je sjednání konkrétních podmínek plnění, které nejsou stanoveny rámcovou dohodou a všeobecnými obchodními podmínkami, které jsou součástí nabídky Zhotovitele.
- 2) Zhotovitel se zavazuje, že pro Objednatele provede na svůj náklad a nebezpečí a řádně a včas předá dílo v souladu s požadavky zadávací dokumentace, resp. výzvy k podání nabídky v zadávacím řízení pro zadání veřejné zakázky na základě rámcové dohody, jejímž výsledkem je tato realizační smlouva.
- 3) Zhotovitel se zavazuje pro předmět plnění této realizační smlouvy využít minimálního vybavení k plnění předmětu této smlouvy a doklady nutné k realizaci jednotlivých činností v souladu s technologickými listy a výzvou (specifikace díla), jenž je přílohou A Podrobná specifikace díla této smlouvy, a které předložil před podpisem této realizační smlouvy. Porušením zavazující podmínky zhotovitel bere na vědomí, že hrubě poruší tuto realizační smlouvu a vystavuje se sankci dle článku 9 odst. 6 Všeobecných obchodních podmínek.
- 4) Zhotovitel se zavazuje pro předmět plnění této realizační smlouvy využít jen poddodavatele a zaměstnance, které uvedl ve svém seznamu poddodavatelů a zaměstnanců v nabídce na tuto realizační smlouvu. V případě, že z objektivních důvodů není schopen takovými poddodavateli a zaměstnanci, které uvedl ve své nabídce na tuto realizační smlouvu realizovat a zároveň potřebuje pro realizaci předmětu plnění této smlouvy využít jiných poddodavatelů nebo zaměstnanců, které neuvedl v seznamu poddodavatelů a zaměstnanců, je povinen o této skutečnosti neprodleně informovat objednatel. Objednatel je oprávněn zakázat plnění této smlouvy jinými poddodavateli, než jsou uvedeni v seznamu poddodavatelů a zaměstnanců v nabídce na tuto realizační smlouvu. Porušením zavazující podmínky zhotovitel bere na vědomí, že hrubě poruší tuto realizační smlouvu a vystavuje se sankci dle článku 10 odst. 6 Všeobecných obchodních podmínek.
- 5) Bližší specifikace díla je uvedena v Příloze A této Realizační smlouvy - Podrobná specifikace díla (dále jen „Dílo“).
- 6) Objednatel se zavazuje Dílo dodané Zhotovitelem v souladu s touto Realizační smlouvou převzít a Zhotoviteli za něj při splnění podmínek dle této Realizační smlouvy zaplatit dohodnutou cenu Díla uvedenou v článku 5 této Realizační smlouvy.

2. ROZSAH, MÍSTO A ČAS PLNĚNÍ

- 1) Rozsah, místo a čas plnění je uvedeno v Podrobné specifikaci díla, která je nedílnou přílohou A této Realizační smlouvy.
- 2) Překročení sjednaného termínu dodání Díla dle přílohy č. 1 o déle než 14 dnů se vždy považuje za podstatné porušení smlouvy, toto neplatí v případě, že zhotovitel prokáže, že prodlení nastalo na straně objednatel nebo z důvodu vyšší moci, v tomto případě se tato lhůta prodlužuje o dobu prodlení objednatel. Objednatel si dle § 100 odst. 2 zákona č. 134/2016 Sb., o zadávání veřejných zakázek, ve znění pozdějších předpisů (dále jen „ZZVZ“), vyhrazuje právo, že v případě takového překročení sjednaného termínu dodání Díla, bude



změněn zhotovitel na zhotovitele, který se umístil jako další v pořadí hodnocení jednotlivých účastníků na veřejnou zakázku.

- 3) V případě nezahájení prací dle odst. 1) tohoto článku o déle než 14 dnů se vždy považuje za podstatné porušení smlouvy, toto neplatí v případě, že zhotovitel prokáže, že prodlení nastalo na straně objednatele nebo z důvodu vyšší moci, v tomto případě se tato lhůta prodlužuje o dobu prodlení objednatele. Objednatel si dle § 100 odst. 2 ZZVZ, vyhrazuje právo, že v případě takového překročení sjednaného termínu zahájení Díla, bude změněn zhotovitele, který se umístil jako další v pořadí hodnocení jednotlivých účastníků na veřejnou zakázku.

3. SPECIÁLNÍ PODMÍNKY PLNĚNÍ

- 1) Speciální podmínky plnění jsou uvedeny v Podrobné specifikaci díla, která je nedílnou přílohou A této Realizační smlouvy.

4. ODPOVĚDNOST ZA VADY

- 1) Převzal-li objednatel vadné Dílo nebo jeho část, má právo na dodatečné nebo bezplatné odstranění vady. Tímto není dotčeno právo objednatele na sankce a smluvní a jiné pokuty.

5. CENA DÍLA

- 1) Sjednaná cena za Dílo je cenou pevnou, úplnou a nejvýše přípustnou, zahrnující veškeré náklady Zhotovitele nutné k řádnému a včasnému splnění závazků plynoucích z této smlouvy.
- 2) Objednatel se zavazuje zaplatit zhotoviteli cenu díla dle Přílohy B této realizační smlouvy Položkový rozpočet
- 3) Daň z přidané hodnoty bude účtována ve výši určené podle právních předpisů platných ke dni uskutečnění zdanitelného plnění. V případě, že v době, kdy bude předmět smlouvy dokončen, a sazba DPH bude zákonem o dani z přidané hodnoty zvýšena nebo snížena, je povinností účtovat daň podle aktuálního znění zákona.

6. OSTATNÍ UJEDNÁNÍ

- 1) Zhotovitel bezvýhradně souhlasí se zveřejněním plného znění Realizační smlouvy v souladu se zákonem č. 134/2016 Sb., o zadávání veřejných zakázek, v platném znění a souvisejícími právními předpisy, zejména zákona č. 340/2015 Sb., o zvláštních podmínkách účinnosti některých smluv, uveřejňování těchto smluv a o registru smluv (zákon o registru smluv), v platném znění. Zveřejnění obsahu této Realizační smlouvy nemůže být považováno za porušení povinnosti mlčenlivosti.
- 2) Objednatel poskytne Zhotoviteli údaje potřebné k plnění předmětu Realizační smlouvy. Zhotovitel takto získané údaje použije pouze pro plnění smlouvy a neposkytne je třetí straně.
- 3) Objednatel je dále oprávněn odstoupit od Realizační smlouvy, jestliže zjistí, že Zhotovitel
 - a. nabízel, dával, přijímal nebo zprostředkoval nějaké hodnoty s cílem ovlivnit chování nebo jednání kohokoliv, ať již státního úředníka nebo někoho jiného, přímo nebo nepřímo, v zadávacím řízení nebo při provádění Realizační smlouvy; nebo
 - b. zkresloval skutečnosti za účelem ovlivnění zadávacího řízení pro zadání veřejné zakázky na základě rámcové dohody nebo provádění Realizační smlouvy ke škodě



Objednatele, včetně užití podvodných praktik k potlačení a snížení výhod volné a otevřené soutěže.

- 4) Veškeré změny a doplňky Realizační smlouvy budou uskutečňovány formou písemných očíslovaných dodatků podepsanými oprávněnými zástupci obou smluvních stran.
- 5) Tato Realizační smlouva je vyhotovena ve třech stejnopisech, z nichž dva obdrží Objednatel a jeden Zhotovitel.
- 6) Při plnění Díla je Zhotovitel povinen řídit se smluvními podmínkami dle rámcové dohody, všeobecnými obchodními podmínkami, zadávací dokumentací, resp. výzvou k podání nabídky v zadávacím řízení pro zadání veřejné zakázky na základě rámcové dohody, jejímž výsledkem je tato realizační smlouva a dalšími právními předpisy upravující předmět plnění dle této smlouvy.
- 7) Právní vztahy neupravené touto smlouvou se řídí příslušnými ustanoveními zákona č. 89/2012 Sb. občanský zákoník, ve znění pozdějších předpisů.
- 8) Případná neplatnost některého ujednání Realizační smlouvy nemá vliv na platnost ostatních ustanovení. Strany Realizační smlouvy se v tomto případě zavazují poskytnout si vzájemnou součinnost k uzavření dodatku k Realizační smlouvě, kde bude neplatná část Realizační smlouvy nahrazena novým ujednáním, a to ve lhůtě do 14 dnů poté, co tato potřeba vyvstane.
- 9) Zhotovitel prohlašuje, že se před podpisem Realizační smlouvy seznámil se všemi podmínkami, které by mohly mít vliv na plnění jeho závazků z této Realizační smlouvy.
- 10) Nedílnou součástí Realizační smlouvy jsou její přílohy.
- 11) Objednatel si dle § 100 odst. 2 ZZVZ, vyhrazuje možnost změny zhotovitele v průběhu plnění této smlouvy, za zhotovitele, který se umístil jako další v pořadí hodnocení jednotlivých nabídek v minitendru, a to na základě hrubého porušení této realizační smlouvy nebo hrubého porušení rámcové dohody.
- 12) Smlouva je uzavřena dnem jejího podpisu oprávněnou osobou poslední smluvní strany smlouvy a nabývá platnosti a účinnosti dnem jejího uveřejnění v registru smluv dle zákona č. 340/2015 Sb., o zvláštních podmínkách účinnosti některých smluv, uveřejňování těchto smluv a o registru smluv (dále jen „zákon o registru smluv“).
- 13) Zhotovitel bere na vědomí, že objednatel je dle § 2 odst. 1 zákona o registru smluv povinným subjektem, na jehož smlouvy se vztahuje povinnost uveřejnění v registru smluv. Smluvní strany si tímto ujednávají, že uveřejnění dle tohoto zákona zajistí Zadavatel způsobem, v rozsahu a ve lhůtách z něho vyplývajících. Pro účely uveřejňování smluvní strany shodně prohlašují, že žádnou část této smlouvy nepovažují za své obchodní tajemství bránící jejímu uveřejnění, dále pak, že zveřejnění obsahu smlouvy nemůže být považováno za porušení povinnosti mlčenlivosti. Ujednání dle tohoto odstavce se vztahují i na všechny případné dodatky k této smlouvě, jejichž prostřednictvím je tato smlouva měněna či ukončována.
- 14) Zhotovitel prohlašuje, že neuzavřel a ani neuzavře, dle § 48 odst. 6 zákona č. 134/2016 Sb., o zadávání veřejných zakázek, ve znění pozdějších předpisů (dále jen „ZZVZ“), zakázanou dohodu podle zvláštního právního předpisu v souvislosti se zadávanou veřejnou zakázkou zadávanou na základě rámcové smlouvy - minitendru.



Přílohy:

- Příloha A - Podrobná specifikace Díla
- Příloha B - Položkový rozpočet
- Příloha C - Kontaktní údaje

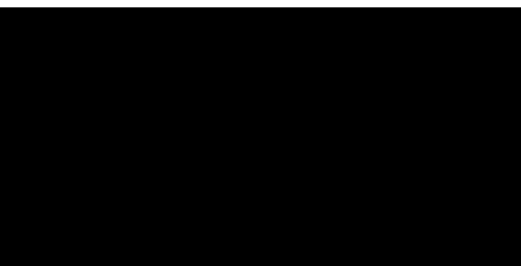
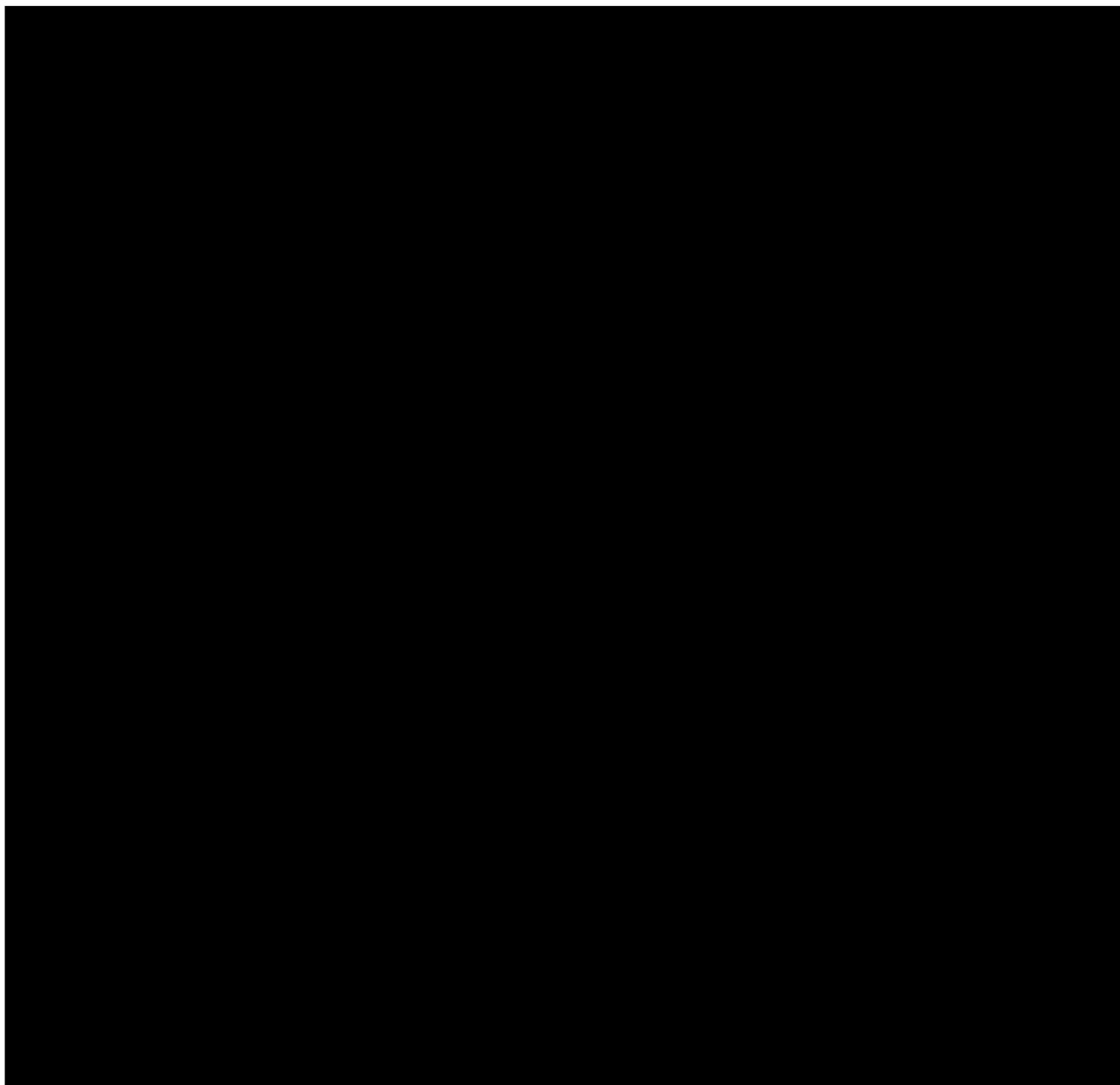
V VÁPRAVĚ dne 16. 06. 2021

V KLADEČKĚ dne 14. 6. 2021

objednatel:
Správa Národního parku Šumava



Příloha C - Kontaktní údaje





SPRÁVA NÁRODNÍHO PARKU ŠUMAVA

Nabídkový list č. NP 27/2021

Péče o nelesní typy přírodních stanovišť na území NP a CHKO Šumava

IDENTIFIKACE ČÁSTI VZ

Část veřejné zakázky:

MT 9/2021

NP 27/2021 – České Žleby – sjezdovka

V rámci projektu Péče o nelesní typy přírodních stanovišť v NP Šumava, reg. číslo CZ.05.4.27/0.0/0.0/17_078/0006885

Požadovaný management:

seč křovinořezem; odstranění posečené hmoty bezprostředně po seči a odvezení z plochy

Místo plnění:

vymezení dle KN: k.ú. **České Žleby, p.č. 315/8, 312/11, 316 (viz mapa)**

Celková plocha:

1,85 ha

Dopl. popis činnosti:

Posečení zadavatelem stanovené plochy v daném termínu. Po provedení seče je nutné celou plochu důkladně shrbat (ručně) a vzniklou biomasu přiblížit na odvozní místo (plachtou, lanovkou). **Odklizení vzniklé biomasy bezprostředně po seči z plochy na odvozní místo, naložení, odvoz travní biomasy a její složení v prostoru bývalé roty v obci Stožec na p.č. 997/1 k.ú. Stožec.** Platí zásada provádět práce citlivě s ohledem na minimalizaci negativních vlivů na dotčené ekosystémy a s důrazem na respektování všech specifíků NP a CHKO Šumava a dodržování šetrného technologického přístupu, aby nedošlo k poškození biotopů. V případě vzniku škod zajištění vhodné a včasné asanace na náklady dodavatele

Speciální podmínky plnění:

-

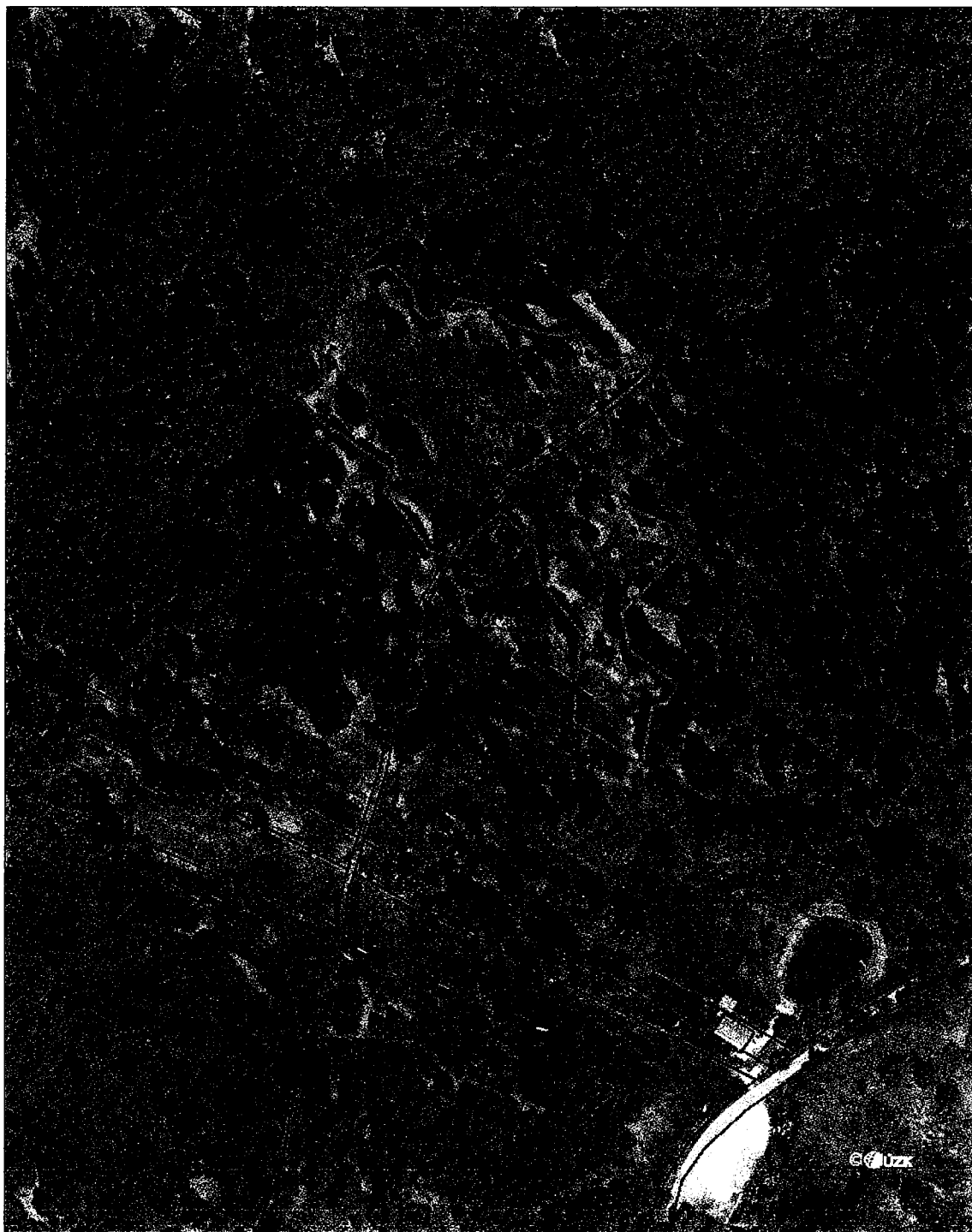
Závazný termín zahájení plnění: 1.7. 2021

Závazný termín dokončení plnění: 15.7. 2021

Maximální stanovená cena:

52 950 Kč bez DPH

České Žleby - sjezdovka
k.ú. České Žleby



20 10 0 20 40 60 80
Meters



© Primis spol. s r.o. - ortofotomapa 2017
© ČÚZK Praha - katastrální mapa - 2017



Nabídkový list č. NP 11/2021

Péče o nelesní typy přírodních stanovišť na území NP a CHKO Šumava

IDENTIFIKACE ČÁSTI VZ

Část veřejné zakázky:

MT NP 9/2021

Nabídkový list: NP 11/2021 Dobrá rozcestí

Požadovaný management:

křovinořez, popř. ručně vedená sekačka; odstranění posečené hmoty bezprostředně po seči a odvezení z plochy

Místo plnění:

vymezení dle KN: k.ú. **České Žleby**, p.č. **852/44, 852/14**
(viz mapa)

Celková plocha:

0,2 ha

Dopl. popis činnosti:

Posečení zadavatelem stanovené plochy v daném termínu. Po provedení seče je nutné celou plochu důkladně shrabat (ručně) a vzniklou biomasu přiblížit na odvozní místo (plachtou, lanovkou). Odklizení vzniklé biomasy bezprostředně po seči z plochy na odvozní místo, tj. nejpozději do 7 dnů od započetí prací na dané lokalitě. Naložení, odvoz travní biomasy a její předání k ekologickému zpracování (bioplynová stanice, kompostárna, spalovna bioodpadu, kompost, hnojiště apod.) nejpozději do 15 dnů po započetí prací na dané lokalitě. Platí zásada provádět práce citlivě s ohledem na minimalizaci negativních vlivů na dotčené ekosystémy a s důrazem na respektování všech specifík NP a CHKO Šumava a dodržování šetrného technologického přístupu, aby nedošlo k poškození biotopů. V případě vzniku škod zajištění vhodné a včasné asanace na náklady dodavatele.

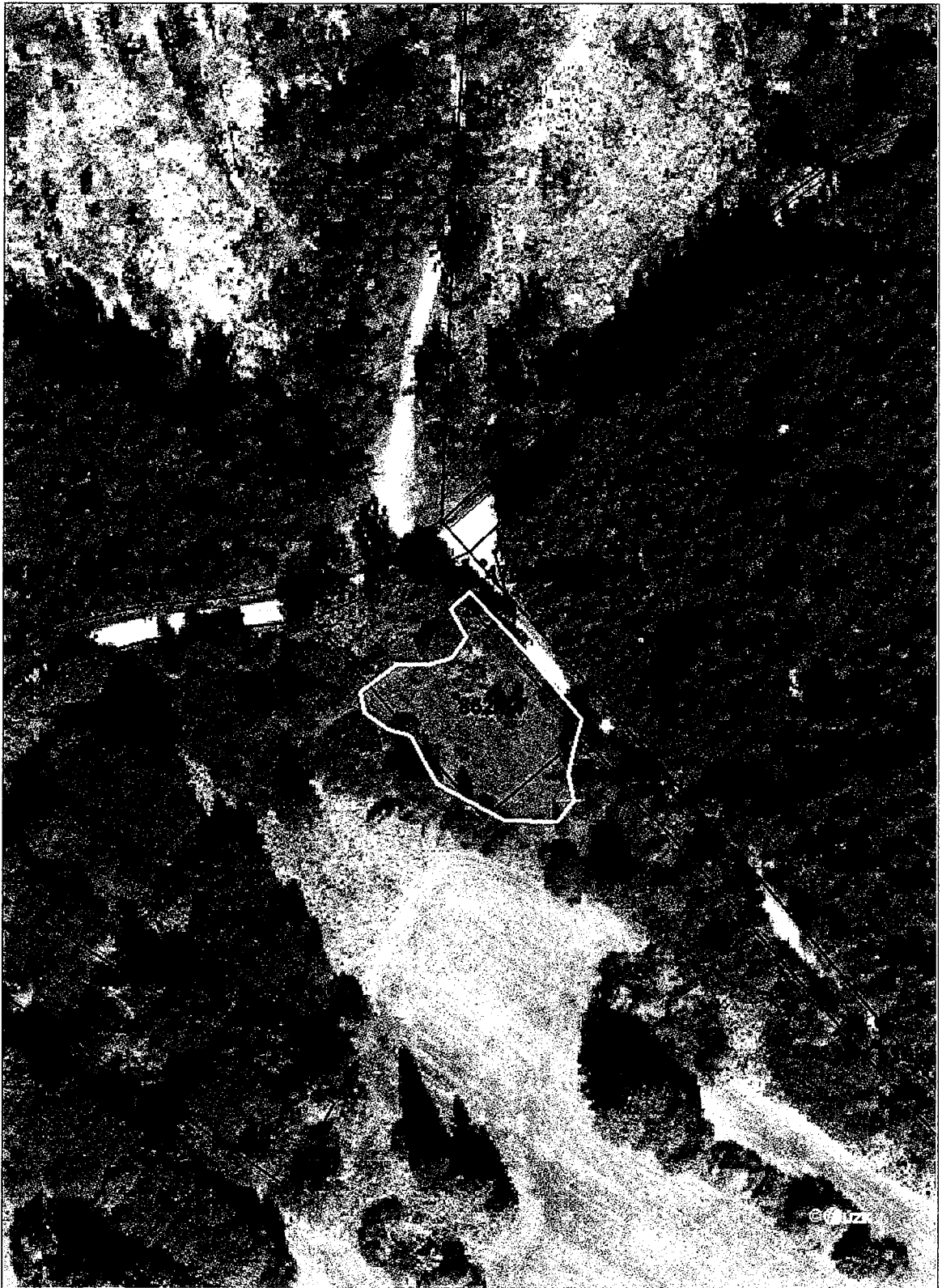
Speciální podmínky plnění:

Závazný termín zahájení plnění: 1. 7. 2021

Závazný termín dokončení plnění: 15. 7. 2021

Maximální stanovená cena: **8 400 Kč bez DPH**

Dobrá - rozcestí



0 5 10 20 30 40
Meters



© ČÚZK Praha - katastrální mapa
© Primis spol. s r.o. - ortofoto



Příloha č. 2

Čestné prohlášení účastníka ve vztahu k minitendru č. MT NP 9/2021- Dobrá – rozcestí, České Žleby - sjezdovka

Prohlašuji tímto čestně, že v souvislosti s tímto minitendrem na služby, který je realizován na základě rámcové dohody k nadlimitní veřejné zakázce „**Péče o nelesní typy přírodních stanovišť na území NP a CHKO Šumava**“ uveřejněné ve Věstníku veřejných zakázek pod evidenčním číslem Z2018-017377, nedošlo k žádným změnám v rámci:

- Splnění základní způsobilosti dle § 74 odst. 1 ZZVZ,
- Prokázání profesní způsobilosti dle § 77 odst. 1 a odst. 2 písm. a) ZZVZ,

či dalším změnám, které by měly vliv na účast dodavatele v zadávacím řízení.

v Klatovské dne 14.5.2021

