

S M L O U V A
o připojení elektrické požární signalizace

Smluvní strany: Albert Česká republika, s.r.o.
(název organizace)
sídlo: Radlická 520/117, Jinonice, 158 00 Praha 5
adresa pro doručování: Radlická 520/117, Jinonice, 158 00 Praha 5
IČO: 44012373
DIČ: 
bankovní spojení: 
číslo účtu: 
zastoupen: 



(dále jen „**provozovatel EPS**“)

a

Česká republika - Hasičský záchranný sbor Zlínského kraje

sídlo: Přílucká 213, 760 01 Zlín
IČO: 708 87 306
DIČ: neplátce
bankovní spojení: 
číslo účtu: 
Zastoupen: 

(dále jen „**provozovatel PCO**“)

uzavírají podle ustanovení § 1746 odst. 2 zákona č. 89/2012 Sb., občanský zákoník (dále jen „občanský zákoník“) tuto smlouvu:

Článek I.

Předmět a účel smlouvy

a) Předmětem smlouvy je:

- na straně jedné závazek provozovatele PCO připojit ústřednu elektrické požární signalizace (dále jen „EPS“) provozovatele EPS na pult centrální ochrany (dále jen „PCO“) provozovatele PCO prostřednictvím zařízení dálkového přenosu (dále jen „ZDP“) a zabezpečit stálou obsluhu a sřežení PCO v souladu s ustanovením § 97 zákona č. 133/1985 Sb., o požární ochraně, ve znění pozdějších předpisů;
- na straně druhé závazek provozovatele EPS hradit provozovateli PCO poplatky za průměrně vynaložené náklady na obsluhu a sřežení zařízení EPS tak, jak je konkretizováno v dalších člancích této smlouvy.



b) Účelem smlouvy je:

- zajištění přenosu požárně-taktických informací z ústředny EPS provozovatele EPS na PCO Krajského operačního a informačního střediska provozovatele PCO, a to z důvodu předání informace o vzniku mimořádné události (elementu všeobecného poplachu - požáru);
- stanovení rozsahu kontrolovaných prostor na prostory střežené EPS k datu podepsání této smlouvy, které jsou vymezeny v dokumentaci PCO (příloha smlouvy) a tvoří je objekt/objekty provozovatele EPS v lokalitě označené v záhlaví smlouvy. Případné změny rozsahu střežených prostor musí být zaneseny v písemném dodatku k této smlouvě s nově přiloženou dokumentací PCO.

Článek II. Vymezení pojmů

V dalším textu smlouvy se rozumí:

EPS – soubor hlásičů požáru, ústředna a doplňujících zařízení, vytvářejících systém EPS, kterým se akusticky i opticky signalizuje vzniklé ohnisko požáru, vzniklý požár nebo příznaky požáru. Pro účely této smlouvy se pod tímto pojmem EPS rozumí i pojem PZTS (poplachový, zabezpečovací a tísňový systém).

ZDP – přístroje, které zajišťují samočinné předání výstupních informací z ústředny EPS do určitého místa po lince veřejné telefonní sítě nebo samostatně, pro účely tohoto přenosu vyhrazeném vedení, nebo bezdrátově.

PCO – trvale obsluhované přijímací a vyhodnocovací nadstavbové poplachové zařízení umístěné na územně příslušném Operačním a informačním středisku Hasičského záchranného sboru Zlínského kraje, do kterého jsou předávány informace týkající se stavu jednoho nebo více zařízení nebo systému EPS.

POŽÁR – v návaznosti na systém EPS se jedná o signál indikující vznik požáru.

Pozn.: Požárem se dle vyhl. č. 246/2001 Sb., o stanovení podmínek požární bezpečnosti a výkonu státního požárního dozoru, ve znění vyhl. č. 221/2014 Sb. (dále jen „vyhláška o požární prevenci“), rozumí každé nežádoucí hoření, při kterém došlo k usmrcení nebo zranění osob nebo zvířat, ke škodám na materiálních hodnotách nebo životním prostředí a nežádoucí hoření, při kterém byly osoby, zvířata, materiální hodnoty nebo životní prostředí bezprostředně ohroženy.

CENTRÁLNÍ POPLACH - POŽÁR – je stav v systému PCO indikující vznik všeobecného poplachu - požáru.

PORUCHA – je stav systému EPS, kdy je znemožněna nebo ohrožena jeho správná funkce. Porucha je indikována akustickou a optickou výstrahou ústředny systému EPS tak, aby byla vnímatelná její obsluhou.

SIGNALIZACE POPLACHU – optická, akustická, dotyková nebo kombinovaná signalizace požáru.



ČAS T₁ – je časový interval, ve kterém musí obsluha ústředny EPS potvrdit příjem informace předepsaným úkonem na ústředně EPS. Neprovede-li obsluha ústředny v tomto čase předepsaný úkon, dojde samočinně k signalizaci všeobecného požárního poplachu. Provede-li obsluha v tomto čase předepsaný úkon, spustí se samočinně časový interval T₂. Čas T₁ se nastavuje v rozmezí do 1 minuty.

ČAS T₂ – je časový interval, ve kterém musí obsluha ústředny EPS zjistit místo signalizovaného požáru, a po zjištění stavu provést na ústředně předepsaný úkon. Neprovede-li obsluha ústředny v tomto čase předepsaný úkon, dojde samočinně k signalizaci všeobecného poplachu. Pokud obsluha v průběhu času T₂ zjistí, že se jedná o planý poplach, provede v tomto čase předepsaný úkon na ústředně a zastaví čas T₂. Čas T₂ se nastavuje v rozmezí do 6 minut. Vyšší hodnota času T₂ může být stanovena pouze dle požadavků ČSN 73 0875 (část 4.5.3).

Pozn.: Časy T₁ a T₂ musí být uvedeny v požárně bezpečnostním řešení pro jednotlivé režimy ústředny DEN a NOC. (Nevylučuje se provoz systému EPS trvale pouze v jednom provozním režimu (např. pouze v režimu DEN)).

KOORDINAČNÍ FUNKČNÍ ZKOUŠKA EPS – se provádí po provedení dílčích funkčních zkoušek jednotlivých komponentů a napojených systémů a zařízení. Provádí se jako opatření např. proti nechtěnému uvolnění hasiva, planému výjezdu jednotek požární ochrany, vyhlášení požárního poplachu v částech, kde to není žádoucí apod. Konání koordinačních funkčních zkoušek musí být v dostatečném předstihu ohlášeno na územně příslušné Operační a informační středisko Hasičského záchranného sboru Zlínského kraje. Koordinační funkční zkouška musí být provedena vždy před uvedením systému EPS do provozu, dále pak alespoň jednou za 5 let se provádí koordinační zkouška periodická. O provedené zkoušce musí být vyhotoven doklad včetně vyhodnocení výsledků zkoušky.

KONTROLA PROVOZUSCHOPNOSTI A ZKOUŠKY ČINNOSTI EPS PŘI PROVOZU – se provádí ve smyslu ust. § 7 a ust. § 8 vyhlášky o požární prevenci.

PŘEDPOPLACH – v systému EPS je výstraha, která je signalizována v případě, že signál ze senzoru překročí normální úroveň, ale ještě nedosáhne úrovně požárního poplachu.

PROVOZ V REŽIMU DEN – po celou dobu provozu ústředny EPS v režimu DEN jsou funkční časy T₁ a T₂. Jde zpravidla o režim v průběhu pracovní doby za přítomnosti personálu (resp. obsluhy).

PROVOZ V REŽIMU NOC – v tomto režimu provozu ústředny EPS jsou časy T₁ a T₂ přemostěny a systém EPS musí pomocí systému ZDP přenášet informace (např. všeobecný poplach) na vzdálenou ohlašovnu požáru (PCO).

Pozn.: Tyto režimy se používají u dvoustupňové signalizace poplachu.

VŠEOBECNÝ POPLACH – je signalizace požárního poplachu v objektu nebo v jeho vymezené části. Slouží jako návěst pro zahájení evakuace podle požárního evakuačního plánu, provedení opatření dle požárních poplachových směrnic a pro vyhlášení požárního poplachu jednotce požární ochrany.

MONITORING AUTOMATICKÝCH PŘENOSOVÝCH CEST – zahrnuje zařízení nebo komponenty připojené na ústřednu EPS, které zajišťují monitorování jejich chodu, aktivace nebo stavu.



MODULY – logické celky poskytující funkcionalitu nebo sadu funkcionalit v rámci informačních systémů operačního řízení, dispečerské aplikace využívané v rámci řešení mimořádných událostí.

DODAVATELEM – se rozumí provozovatel ZDP, se kterým má provozovatel PCO uzavřen smluvní vztah v předmětné záležitosti.

SMLUVNÍ SERVISNÍ FIRMOU K ZABEZPEČENÍ ZDP – se rozumí „Dodavatel“. Pokud se v této smlouvě hovoří o povinnostech dodavatele, jedná se o takové jeho povinnosti, které vyplývají ze Smlouvy o poskytování služeb uzavřené mezi „Dodavatelem“ a provozovatelem PCO, popř. ze Servisních smluv uzavřených mezi „Dodavatelem“ a provozovateli EPS.

Článek III.

Práva a povinnosti provozovatele PCO

- a) Udržovat nepřetržitě PCO včetně ZDP jemu příslušejících v aktivním a provozuschopném stavu, včetně kvalifikované obsluhy;
- b) V případě poruchy ZDP nebo PCO neprodleně informovat provozovatele EPS prostřednictvím Dodavatele. Poruchou se rozumí mechanické zničení některého komponentu PCO, včetně příslušející části ZDP, příp. softwarová závada na straně provozovatele PCO, ztráta spojení s ústřednou (systémové hlášení na PCO).
- c) Při hlášení stavu „PORUCHA, PŘEDPOPLACH“ na straně provozovatele EPS zajistit prostřednictvím Dodavatele informování provozovatele EPS o této skutečnosti.
- d) Evidovat popis průběhu případné poruchy od jejího vzniku až po její odstranění, včetně servisních zásahů, a to prostřednictvím Dodavatele.
- e) Po informování provozovatele EPS o stavu EPS, ZDP a/nebo PCO v případě poruchy a evidence začátku poruchy (prostřednictvím Dodavatele) nenese provozovatel PCO žádnou odpovědnost za možné důsledky pro požární bezpečnost objektu u provozovatele EPS, jež mohou nastat jako následek nefunkčnosti EPS, ZDP a/nebo PCO.
- f) Provozovatel PCO neodpovídá za případné škody vzniklé provozovateli EPS v souvislosti s poruchou přenosu signálu z objektu na PCO způsobenou prokazatelně vyšší mocí (přírodní živly apod.) nebo neoprávněnou manipulací a chybnou obsluhou ze strany provozovatele EPS.
- g) Při hlášení stavu „CENTRÁLNÍ POPLACH - POŽÁR“ na straně provozovatele PCO zajistí provozovatel PCO:
 - výjezd jednotky do místa, které vysílá stav „CENTRÁLNÍ POPLACH - POŽÁR“ v početním stavu a technice, která odpovídá požárnímu poplachovému plánu Zlínského kraje v závislosti na plošném rozmístění sil a prostředků, v případě souběhu hlášení více událostí nemá provozovatel EPS přednostní právo výjezdu,
 - informování operačního střediska Policie ČR o výjezdu jednotky k zásahu,



- informování provozovatele EPS o této skutečnosti a uvedení tohoto v popisu časového průběhu události.

h) Vést protokol o počtu planých poplachů, který obsahuje datum, čas, místo a stručný popis události.
Článek IV.

Práva a povinnosti provozovatele EPS

- a) Připojení EPS k ZDP a PCO nezbavuje provozovatele EPS povinností stanovených v ust. § 7 a ust. § 8 vyhlášky o požární prevenci týkající se provádění kontrol provozuschopnosti a zkoušek činnosti za provozu a dále povinností stanovených v aktuálním znění ČSN 34 2710 „Elektrická požární signalizace - Projektování, montáž, užívání, provoz, kontrola, servis a údržba“, týkající se určování osob odpovědných za provoz, pověřených obsluhou i údržbou EPS, stejně tak jako provádění funkčních zkoušek, servisu a pravidelných revizí EPS.
- b) Při napojování na PCO provozovatele PCO spolupracovat s Dodavatelem. Pro řádné napojení s odzkoušením komunikace a signálů z jednotlivých smyček spolupracovat s Dodavatelem, avšak odzkoušení ZDP signálu z ústředny EPS na PCO systému NAM a zároveň do modulu systémového a aplikačního software Provozovatele PCO provést pouze jedenkrát v rámci těchto napojování.
- c) V případech, kdy bude ústředna EPS připojena na ZDP a PCO podle článku I. této smlouvy, nemusí být trvale obsluhována. Ústředna EPS musí však být trvale obsluhována po celou dobu poruchy podle článku III. písm. b), c), d) a e) této smlouvy. V případě poruchy EPS neprodleně informovat Dodavatele, provozovatel EPS zajistí odborný servis EPS do 24 hodin od zjištění poruchy.
- d) Provozovatel EPS poskytne provozovateli PCO informace související s provedením hasebního zásahu – schematické plány střežených prostor, situační plán, trasa příjezdu ze stanice nejbližší jednotky HZS kraje, přesná adresa a souřadnice - lokalita střeženého objektu, v dispozičním řešení názvy prostor s vyznačením čidel a jejich adresace (názvy (popisky) čidel musí být v souladu s názvy čidel uložené v ústředně EPS), nedílnou součástí grafických částí bude legenda s chronologicky seřazenými adresami čidel a názvy místností, měřítko (sít 10x10m) a orientace objektu – severka. Provozovatel EPS dále poskytne přehled uzávěrů plynu, vody a elektrické energie, nebezpečí, vstupů do objektu, údajů operativně taktického charakteru objektu, konstrukční zvláštnosti objektu důležité pro činnost jednotky požární ochrany a zdolávání požáru, stručný popis technologie výroby, zdroje vody, inženýrských sítí, technická zařízení včetně hasicích zařízení, přístupové komunikace, evakuační cesty, doporučení pro velitele zásahu jednotek požární ochrany, rozsah běžné pracovní doby, minimálně 3 telefonní čísla provozovatele EPS a seznam osob určených k předávání informací v provozní i mimo provozní době, informace o provozu v režimu den (T1,T2), provozu v režimu noc, počet osob vyskytujících se v objektu, umístění KTPO, OPPO, ústředny EPS, umístění ovládacího požárně bezpečnostního zařízení, celková výška objektu, požární výška objektu, číslo osvědčení odborně způsobilé osoby, která dokumentaci zhotovila, stupeň poplachu.
- e) Informace požadované v odst. d) jsou uvedeny v příloze (Dokumentaci PCO), která je nedílnou součástí této smlouvy. Jakékoli změny v těchto údajích je provozovatel EPS povinen neprodleně (nejpozději **do 48 hodin** od zjištění) nahlásit a následně zaslat provozovateli PCO aktualizovanou dokumentaci PCO.



- f) Provozovatel EPS předloží zpracovanou dokumentaci PCO ve třech vyhotoveních, a to dvě vyhotovení v tištěné podobě a jedno v podobě elektronické. V tištěné podobě bude dokumentace PCO vyhotovena ve formátu A4 nebo A3 dle velikosti a dispozičního řešení objektu. V elektronické podobě bude dokumentace PCO vyhotovena v jednom uceleném souboru ve formátu PDF, nepřevyšující velikost 5MB, s možností fulltextového vyhledávání nad souborem, uložena na technickém nosiči dat.
- g) Provozovatel EPS musí udržovat EPS a jemu příslušející část ZDP v provozuschopném stavu a zajišťovat jeho maximální spolehlivost, aby bylo předcházeno v maximální míře nežádoucím planým poplachům. V případě rozsáhlé poruchy EPS, kterou nebude možno odstranit ve lhůtě do 24 hodin, bude objekt provozovatele EPS na písemně dohodnutou dobu vyřazen z ostrahy PCO. Vznik rozsáhlé poruchy je provozovatel EPS povinen neprodleně oznámit Dodavateli a zahájit tak jednání o době vyřazení z ostrahy. Odstranění poruch EPS a jemu příslušející části ZDP si provozovatel EPS hradí na své náklady a zavazuje se k jejich odstranění v co nejkratší době.
- h) Koordinovat provádění kontrol provozuschopnosti, zkoušek činnosti za provozu a koordinačních funkčních zkoušek EPS s Dodavatelem, avšak zkoušku ZDP signálu z ústředny EPS na PCO provozovatele PCO provést po uze jedenkrát v rámci těchto pravidelných kontrol a zkoušek činnosti.
- i) Osoby pověřené obsluhou zařízení EPS musí mít kvalifikaci alespoň osob poučených v souladu s platnými technickými normami pro obsluhu a práci na elektrických zařízeních.
- j) Určené osoby musí být seznámeny se základními funkcemi ústředny EPS provozovatele EPS (reset ústředny, vypnutí akustiky, provoz v režimu den, provoz v režimu noc), způsobu provádění kontrol provozuschopnosti, zkoušek činnosti za provozu a koordinačních funkčních zkoušek EPS s Dodavatelem.
- k) Vybavit klíčový trezor požární ochrany univerzálním klíčem do střežených i nestřežených prostor objektu, aby byl umožněn vstup zasahujícím jednotkám za účelem zjištění požáru a eliminace jeho šíření do dalších prostor.
- l) Provozovatel EPS se zavazuje v případě vyslání jednotky požární ochrany zajistit, aby se alespoň jeden z pracovníků uvedených v Příloze – Dokumentace PCO (dále jen „odpovědný pracovník“) dostavil do 30ti minut do objektu, aby mu mohl být velitelem zásahu objekt předán. Uvedená povinnost provozovatele EPS je splněna také tím, pokud odpovědný pracovník ve stejné lhůtě telefonicky oznámí na linku Krajského operačního a informačního střediska (+420 950 670 222), a to výhradně z telefonního čísla uvedeného v dokumentaci PCO, že na místo události nepřijede a objekt přebírá bez osobní přítomnosti. V takovém případě bude objekt velitelem zásahu uzamčen, přičemž se pro tento případ smluvní strany dohodly, že provozovatel PCO neodpovídá za majetkovou škodu vzniklou v důsledku protiprávního jednání třetí osoby nebo vyšší moci po uzamčení objektu velitelem zásahu. O této skutečnosti bude proveden písemný záznam s uvedením časového údaje do zprávy o zásahu.



Výše a způsob stanovení ceny a platební podmínky

- a) Cena připojení EPS na pult centralizované ochrany se se řídí *Jednotným ceníkem za poskytování služeb souvisejících s připojením EPS na pult centralizované ochrany (dále jen „ceník“)*, který vydává MV- generální ředitelství Hasičského záchranného sboru České republiky.
- b) Ceník platný od 1.11.2019 je přílohou této smlouvy. V případě změny ceníku provozovatel PCO písemně oznámí provozovateli EPS změnu výše poplatků sjednaných v této smlouvě a datum účinnosti změny. O změně výše poplatků nebude smluvními stranami uzavírán dodatek k této smlouvě.
- c) Provozovatel EPS se zavazuje provozovateli PCO platit poplatky za přijímání hlášení o požáru prováděné prostřednictvím ZDP a PCO na výše uvedený účet řádně a včas.
- d) Provozovatel EPS se zavazuje provozovateli PCO platit poplatky v případě výjezdů zásahových jednotek HZS Zlínského kraje a jednotek sborů dobrovolných hasičů obcí předurčených pro prvotní zásah na základě nežádoucího hlášení stavu „CENTRÁLNÍ POPLACH POŽÁR“ (plané a technické poplachu, nedbalost pracovníků provozovatele EPS, porušení norem a předpisů, porušení interních směrnic).
- e) Poplatky budou hrazeny 1x ročně nejpozději do 1. března následujícího roku za rok předcházející podle bodu a) článku V. této smlouvy. Celková částka za dané období bude poukázána na účet provozovatele PCO, který je uveden v označení smluvních stran na straně provozovatele PCO. V případě ukončení smluvního vztahu dle této smlouvy budou poplatky vypořádány do 8 týdnů od ukončení účinnosti této smlouvy.
- f) V případě nedodržení termínu splatnosti provozovatelem EPS má provozovatel PCO právo účtovat úrok z prodlení ve výši 0,05% z dlužné částky za každý den prodlení.
- g) Za porušení povinností dle čl. IV. písm. e) bude při zjištění Provozovateli EPS ze strany provozovatele PCO naúčtována smluvní pokuta ve výši 2.000,- Kč.
- h) Za porušení povinností dle čl. IV. písm. g) bude při zjištění Provozovateli EPS ze strany provozovatele PCO naúčtována smluvní pokuta ve výši 2.000,- Kč za každý započatý den.
- i) Za porušení povinností dle čl. IV písm. l) bude při zjištění provozovateli EPS ze strany provozovatele PCO naúčtována smluvní pokuta ve výši 500,- Kč za první započatou čtvrt hodinu zpoždění a 1.000,- Kč za každou další započatou čtvrt hodinu zpoždění.

Článek VI.

Přístup do objektu

Provozovatel EPS umožní jednotkám HZS Zlínského kraje a jednotkám sborů dobrovolných hasičů obcí předurčených pro prvotní zásah dle požárního poplachového plánu Zlínského kraje vstup do objektu:



- a) za účelem provedení hasebního zásahu, nebo provedení kontroly objektu (po přijetí hlášení stavu „CENTRÁLNÍ POPLACH - POŽÁR“) v případě nepřítomnosti personálu provozovatele EPS pomocí klíčového trezoru požární ochrany, ovládaného EPS, ve kterém je uložen generální klíč;
- b) za účelem seznámení příslušníků provozovatele PCO s ovládáním obslužného pole požární ochrany a s rozmístěním čidel EPS, a to v předem dohodnutém termínu a v přítomnosti zástupce provozovatele EPS odpovědného za provoz EPS.

Článek VII.

Náhrada škody

V případě vzniku škod prokazatelně způsobených neplněním povinností smluvních stran se bude postupovat podle obecně závazných předpisů, pokud se smluvní strany nedohodnou jinak.

Článek VIII.

Platnost smlouvy a výpovědní lhůta

- a) Smlouva se uzavírá na dobu neurčitou.
- b) Smlouva nabývá platnosti dnem jejího podpisu oběma smluvními stranami a účinnosti dnem jejího zveřejnění v registru smluv dle zákona č. 340/2015 Sb., o registru smluv. Smlouva bude do registru smluv uveřejněna Hasičským záchranným sborem Zlínského kraje, a to nejdéle do 30 dnů od uzavření této smlouvy.
- c) Tato smlouva může být ukončena dohodou smluvních stran nebo výpovědí.
- d) Výpověď je třeba druhé straně doručit písemně. Výpovědní lhůta činí tři měsíce a začíná běžet od prvního dne následujícího kalendářního měsíce po kalendářním měsíci, v němž byla výpověď doručena druhé straně.
- e) Dohodou může být smlouva ukončena dnem, na kterém se smluvní strany vzájemně písemně domluví.

Článek IX.

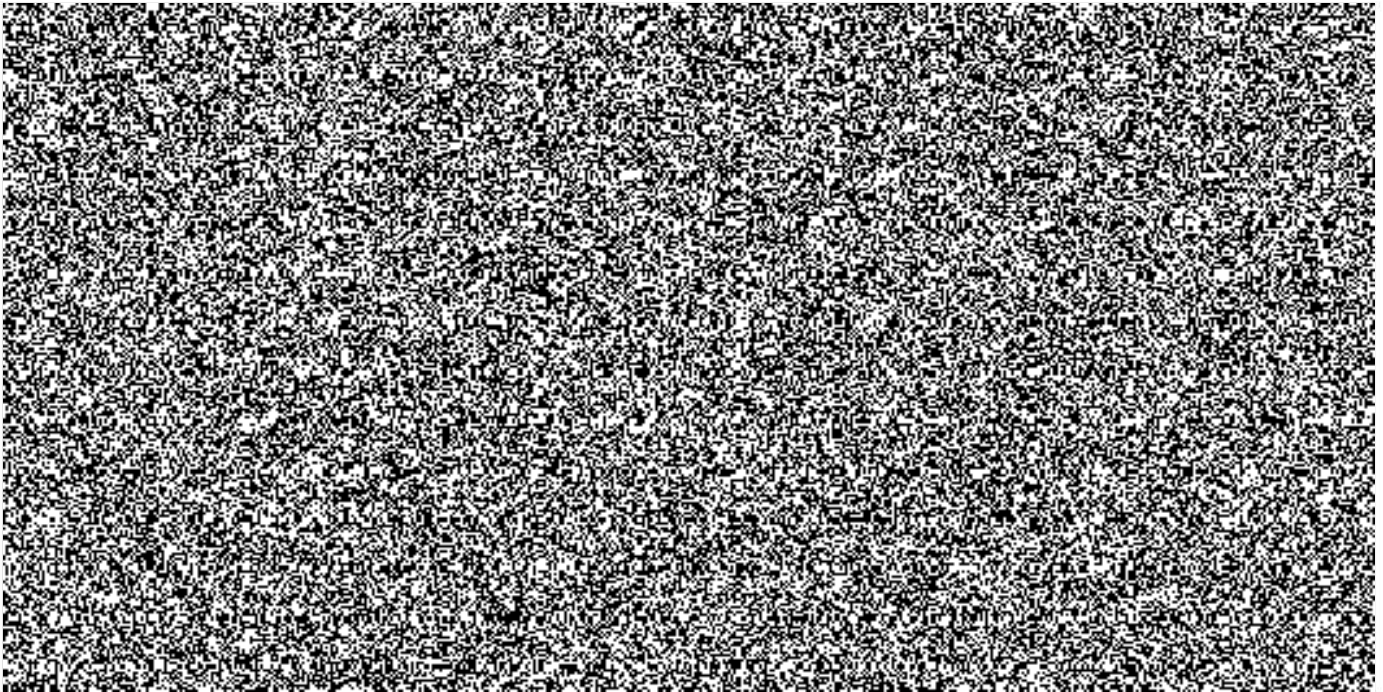
Závěrečná ustanovení

- a) Smluvní strany jsou povinny bez zbytečného odkladu oznámit druhé smluvní straně změnu údajů uvedených v označení smluvních stran.
- b) Tuto smlouvu lze měnit, doplňovat či zrušit dohodou smluvních stran, a to písemnými listinnými dodatky číslovanými vzestupnou řadou; jiná ujednání jsou neplatná.
- c) Tato smlouva a její přílohy, vztahy a informace z nich vyplývající tvoří předmět obchodního tajemství obou smluvních stran (§ 504 občanského zákoníku). Obě smluvní strany se zavazují, že budou toto obchodní tajemství podle toho odpovídajícím způsobem ochraňovat proti zneužití (§ 2985 občanského zákoníku)



- d) Každá ze smluvních stran prohlašuje, že tuto smlouvu uzavírá svobodně a vážně, že považuje obsah této smlouvy za určitý a srozumitelný, a že jsou jí známy veškeré skutečnosti, které jsou pro uzavření této smlouvy rozhodující, na důkaz čehož připojují smluvní strany k této smlouvě své podpisy.
- e) Tato smlouva je vyhotovena ve dvou vyhotoveních. Každá smluvní strana obdrží jedno vyhotovení.
- f) Tato smlouva v plném rozsahu ruší a nahrazuje Smlouvu o připojení elektrické požární signalizace uzavřenou mezi totožnými smluvními stranami.

Počet stran: 9 stran
Příloha: Dokumentace PCO
Ceník



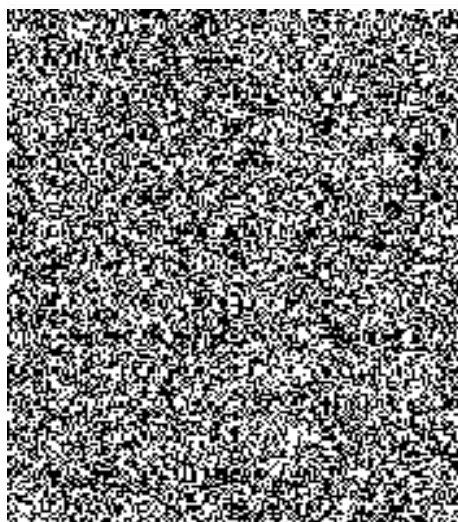
Hasičský záchranný sbor Zlínského kraje
krajské ředitelství
Přílucká 213, P.O. Box 107, 760 01 Zlín

**Jednotný ceník za poskytování služeb
souvisejících s připojením EPS na pult centralizované ochrany**

Platnost ceníku od 1.11.2019

Ceny jsou stanoveny v souladu s Pokynem generálního ředitele Hasičského záchranného sboru ČR č. 40/2018 ze dne 17.8.2018, kterým se stanoví technické podmínky pro připojení elektrické požární signalizace prostřednictvím zařízení dálkového přenosu na pult centralizované ochrany umístěný na krajském operačním a informačním středisku hasičského záchranného sboru kraje

1. Jednorázová úhrada za připojení EPS subjektu na pult centralizované ochrany
 - 24 653,- Kč - při zahrnutí veškerých nákladů.
2. Měsíční cena za 1 připojenou ústřednu EPS subjektu na pult centralizované ochrany
 - 3 135,- Kč / měsíc
3. Náklady za planý výjezd¹ předurčené jednotky PO kategorie JPO I
 - 2 955,- Kč



¹ Výjezd předurčené jednotky Hasičského záchranného sboru ČR na základě vyhlášení planého poplachu připojenou ústřednou EPS (viz čl. 3.13 ČSN 34 2710).

