

SMLOUVA O DÍLO

uzavřená podle § 2586 a násl. zákona č. 89/2012 Sb., občanský zákoník, ve znění pozdějších předpisů
(dále jen občanský zákoník)
(dále jen smlouva)

Č.j. objednatele : HSOL- 1681 - 22/2021

Č.j. zhotovitele :

Česká republika – Hasičský záchranný sbor Olomouckého kraje

Sídlo: Schweitzerova 91, 779 00 Olomouc
IČO: 70885940
DIČ: CZ70885940 - identifikovaná osoba
Bankovní spojení: ČNB Brno, č.ú. 17038881/0710
Zastoupená: plk. Ing. Karlem Kolářikem, ředitelem
Datová schránka: ufiaa6d

Osoby oprávněné jednat ve věcech technických a realizace stavby:



(dále jen objednatel)

a

HV stavby a práce s.r.o.

Spisová značka: C 89683 vedená u Krajského soudu v Brně
Sídlo: Krátká 157, 664 61 Rajhradice
IČO: 04395255
DIČ: CZ04395255
Bankovní spojení: Komerční banka, a.s., č.ú. 115-1091740227/0100
Zastoupená: Volodymyrem Holinkou, jednatelem
Datová schránka: 64286fw

Osoby oprávněné jednat ve věcech technických a realizace stavby:

Volodymyr Holinka., e-mail/te

(dále jen zhotovitel)

uzavírají níže uvedeného dne, měsíce a roku tuto smlouvu :

I.

Základní ustanovení

1. Touto smlouvou se zhotovitel zavazuje provést na svůj náklad a nebezpečí pro objednatele dílo specifikované v čl.II této smlouvy (dále jen dílo) a objednatel se zavazuje dílo převzít a zaplatit sjednanou cenu.
2. Zhotovitel prohlašuje, že je odborně způsobilý k zajištění předmětu plnění podle této smlouvy.
3. Zhotovitel potvrzuje, že se seznámil s rozsahem a povahou díla, že jsou mu známy veškeré technické, kvalitativní a jiné podmínky nezbytné k realizaci díla a že disponuje takovými kapacitami a odbornými znalostmi, které jsou nezbytné pro realizaci díla za dohodnutou smluvní cenu uvedenou v článku IV. odst. 1 této smlouvy.
4. Inženýrsko-investorská činnost a funkce koordinátora bezpečnosti a ochrany zdraví při práci na staveništi při realizaci díla bude prováděna subjektem určeným objednatelem. Konkrétní osoba bude objednatelem určena v zápisu o předání a převzetí staveniště. Zhotovitel ani osoba s ním propojená

Smouva o dílo na stavbu „Hamry – rekonstrukce vnitřních rozvodů a dispozic výcvikového objektu“

nesmí za objednatele vykonávat inženýrsko–investorskou činnost a funkci koordinátora bezpečnosti a ochrany zdraví při práci na stavbě.

II.

Předmět smlouvy

1. Zhotovitel se zavazuje na svůj náklad a nebezpečí provést pro objednatele dílo – stavební práce spočívající v rekonstrukci elektroinstalace, zdravotechiky a v částečné změně dispozice v 1. NP objektu na pozemku p.č. 125 a 146 v katastrálním území Hamry (794651), v rozsahu dle projektové dokumentace stavby zpracované SAFETY PRO s.r.o., IČO: 28571690, Přerovská 434/60, 779 00 Olomouc, 01/2020 (dále jen projektová dokumentace), podmínek pravomocných rozhodnutí příslušných orgánů státní správy a předpisů upravujících provádění stavebních děl a ustanovení této smlouvy (dále jen dílo).
2. Součástí díla je také:
 - a) zajištění projektové dokumentace skutečného provedení stavby na základě spolupráce s projektantem stavby,
 - b) zabezpečení souhlasu (rozhodnutí) ke zvláštnímu užívání veřejného prostranství a komunikací dle platných předpisů, bude-li potřebné,
 - c) zpracování dokumentace dočasného dopravního značení včetně projednání s příslušnými správními orgány, bude-li potřebné,
 - d) osazení a údržba dopravního značení v průběhu provádění prací dle dokumentace dopravního značení, včetně uvedení do původního stavu a vrácení jejich správci, bude-li potřebné,
 - e) vybudování a zajištění zařízení staveniště a jeho provoz v souladu s potřebami zhotovitele, dokumentací předanou objednatelem, požadavky objednatele a s platnými právními předpisy, včetně případného zajištění ohlášení dle zákona č. 183/2006 Sb., o územním plánování a stavebním řádu (stavební zákon), ve znění pozdějších předpisů (dále jen stavební zákon),
 - f) zajištění vytýčení obvodu staveniště,
 - g) zajištění funkce odpovědného geodeta po dobu realizace stavby včetně geodetického zaměření dokončené stavby a vyhotovení geometrického plánu,
 - h) zajištění vytýčení inženýrských sítí (tras technické infrastruktury) podle podmínek jejich správců, a to před zahájením prací na staveništi včetně jejich zaměření a zakreslení dle skutečného stavu do příslušné dokumentace a včetně jejich písemného a zpětného předání jednotlivým správcům,
 - i) předání odpadu k odstranění na řízenou skládku nebo jiný způsob jeho odstranění nebo využití v souladu se zákonem č. 185/2001 Sb., o odpadech a o změně některých dalších zákonů, ve znění pozdějších předpisů (dále jen zákon o odpadech); o způsobu nakládání s odpadem bude předložen písemný doklad vystavený příslušnou oprávněnou osobou podle zákona o odpadech,
 - j) návrh provozních řádů technických zařízení, dodávka všech dokladů o zkouškách, revizích, atestech a provozních návodu a předpisů v českém jazyce (všechny doklady elektronicky a ve 3 tištěných vyhotoveních) včetně zaškolení obsluhy,
 - k) předání všech dokladů a náležitostí umožňujících zahájení řízení, případně jiného postupu dle stavebního zákona, na základě kterého bude možno započít s trvalým užíváním stavby, tj. aby bylo možno vydat kolaudační souhlas nebo bylo možno stavbu trvale užívat na základě oznámení stavebnímu úřadu se započítáním užívání dle stavebního zákona,
 - l) zřízení deponií materiálů tak, aby nevznikly žádné škody na sousedních pozemcích,
 - m) provedení předepsaných zkoušek dle platných právních předpisů a technických norem, úspěšné provedení těchto zkoušek je podmínkou k převzetí díla,
 - n) zajištění bezpečných přechodů a přejezdů přes výkopy pro zabezpečení přístupu a příjezdu k objektům,
 - o) udržování stavbou dotčených zpevněných ploch, veřejných komunikací a výjezdů ze staveniště v čistotě a jejich uvedení do původního stavu,
 - p) zajištění ochrany proti šíření prašnosti a nadměrného hluku, zajištění nezbytných opatření v souvislosti s nakládáním s nebezpečným odpadem (azbest),
 - q) provedení veškerých geodetických prací a případných doplňujících průzkumů souvisejících s provedením díla,

Smlouva o dílo na stavbu „Hamry – rekonstrukce vnitřních rozvodů a dispozic výcvikového objektu“

- r) zajištění zpracování všech případných dalších dokumentací potřebných pro provedení díla; projektová dokumentace pro výběr zhotovitele a pro provádění stavby nenahrazuje výrobní dokumentaci. Pokud vyvstane v průběhu realizace díla nutnost zpracování výrobní dokumentace, zajistí ji zhotovitel na své náklady.
- Zhotovitel se zavazuje provést dílo v souladu s technickými a právními předpisy platnými v České republice v době provádění díla. Pro provedení díla jsou závazné všechny platné normy ČSN.
 - Zhotovitel se zavazuje průběžně provádět veškeré potřebné zkoušky, měření a atesty k prokázání kvalitativních parametrů předmětu díla.
 - Objednatel se zavazuje dokončené dílo převzít a zaplatit za ně zhotoviteli za dohodnutých podmínek cenu dle této smlouvy.
 - Smluvní strany prohlašují, že předmět plnění podle smlouvy není plněním nemožným a že smlouvu uzavírají po pečlivém zvážení všech možných důsledků.

III.

Doba a místo plnění

- Zhotovitel je povinen realizovat dílo nejdéle **do 300 dnů** od předání staveniště zhotoviteli a nejpozději poslední den lhůty řádně provedené dílo předat objednateli.
- Místem plnění je staveniště dle projektové dokumentace - objekt na pozemku p.č. 125 a 146, vše v katastrálním území Hamry (794651) na adrese Hamry 107, 798 03 Plumlov - Hamry.
- V případě omezení postupu prací vlivem nepříznivých klimatických podmínek bude jednáno o možnosti přerušení běhu lhůty dle odst. 1 tohoto článku. Omezení postupu prací dle tohoto odstavce bude posuzováno ve vztahu k možnosti provádění díla dle předepsaných technologických postupů. Doba, na kterou se přeruší běh lhůty dle odst. 1 tohoto článku smlouvy, bude zahájena zápisem do stavebního deníku a ukončena výzvou objednatele k opětovnému zahájení prací, uvedenou ve stavebním deníku. Oba tyto zápisy ve stavebním deníku musí být odsouhlaseny a podepsány osobou objednatele oprávněnou jednat ve věcech realizace stavby. Přerušení doby plnění sjednané výše uvedeným způsobem není nutno upravit dodatkem ke smlouvě.
- V případě, že koordinátor bezpečnosti a ochrany zdraví při práci na staveništi (dále jen koordinátor BOZP), osoba vykonávající za objednatele inženýrsko – investorskou činnost na stavbě (dále jen osoba vykonávající technický dozor stavebníka), objednatel nebo jiná k tomu oprávněná osoba (např. oblastní inspektorát práce) přeruší práce na staveništi z důvodu porušení pravidel bezpečnosti a ochrany zdraví při práci, toto přerušení nebude mít vliv na lhůtu plnění díla uvedenou v odst. 1 tohoto článku smlouvy.
- Objednatel je oprávněn kdykoliv v průběhu provádění díla rozhodnout z důvodu nedostatku finančních prostředků o přerušení provádění prací na díle. Zhotovitel v takovém případě bez zbytečného odkladu po doručení písemného rozhodnutí dle předchozí věty přeruší provádění prací na díle a provede nezbytné zabezpečovací práce tak, aby bylo zabráněno případným škodám na rozpracovaném díle. O dobu přerušení provádění prací na díle se prodlužuje lhůta pro splnění díla. Zhotovitel je povinen zahájit provádění prací na rozpracovaném díle neprodleně po obdržení písemného pokynu objednatele.

IV.

Cena za dílo

- Cena za provedené dílo je stanovena dohodou smluvních stran a činí:

Cena díla bez DPH	21 % DPH	Cena díla celkem
3 302 293,00 Kč	693 481,53 Kč	3 995 774,53 Kč

Položkový rozpočet – je přílohou č. 2 této smlouvy.

- Součástí sjednané ceny jsou veškeré práce a dodávky, doprava, poplatky, náklady zhotovitele nutné pro vybudování, provoz a demontáž zařízení staveniště, jiné, ostatní a vedlejší náklady nezbytné pro řádné a úplné provedení díla.
- Cena za dílo bez DPH uvedená v odst. 1 tohoto článku je cenou nejvýše přípustnou a nelze ji překročit. Cenu díla bude možné měnit pouze:

Smlouva o dílo na stavbu „Hamry – rekonstrukce vnitřních rozvodů a dispozic výcvikového objektu“


- a) nebude-li některá část díla v důsledku sjednaných méněprací provedena, bude cena za dílo snížena, a to odečtením veškerých nákladů na provedení těch částí díla, které v rámci méněprací nebudou provedeny. Náklady na méněpráce budou odečteny ve výši součtu veškerých odpovídajících položek a nákladů neprovedených dle položkového rozpočtu, který je součástí nabídky zhotovitele podané na předmět plnění v rámci zadávacího řízení příslušné veřejné zakázky (dále jen položkový rozpočet),
 - b) přičtením veškerých nákladů na provedení těch částí díla, které objednatel nařídil formou víceprací provádět nad rámec množství nebo kvality uvedené v projektové dokumentaci nebo položkovém rozpočtu v důsledku zjištění skutečností, které nebyly v době podpisu smlouvy známy nebo jsou odlišné od dokumentace předané objednatelem, a zhotovitel je nezavinil ani nemohl předvídat a mají vliv na cenu díla. Náklady na vícepráce budou účtovány podle odpovídajících jednotkových cen položek a nákladů dle položkového rozpočtu nebo není-li jich, dle aktuálního ceníku ÚRS ve výši těchto sborníkových cen nebo není-li sborníková cena, dle cen v místě a čase obvyklých;
 - c) v případě změny výše DPH v důsledku změny právních předpisů. V případě, že dojde ke změně zákonné sazby DPH, je zhotovitel k ceně díla bez DPH povinen účtovat DPH v platné výši. Smluvní strany se dohodly, že v případě změny ceny díla v důsledku změny sazby DPH bude dodatek ke smlouvě uzavřen pouze na základě výslovného požadavku objednatele.
4. Rozsah případných víceprací či méněprací, jakož i jakékoliv překročení ceny stanovené v odstavci 1 tohoto článku bude smluvními stranami sjednáno písemnými dodatky smlouvy na základě odsouhlasených a schválených změnových listů (vzor v příloze č.1 této smlouvy).
5. Zhotovitel odpovídá za to, že sazba daně z přidané hodnoty je stanovena v souladu s platnými právními předpisy. V případě, že zhotovitel stanoví sazbu DPH či DPH v rozporu s platnými právními předpisy, je povinen uhradit objednateli veškerou škodu, která mu v souvislosti s tím vznikla.

V.

Platební podmínky

1. Zálohy na platby nejsou sjednány.
2. Podkladem pro úhradu ceny za dílo budou faktury, které budou mít náležitosti daňového dokladu dle zákona o DPH a náležitosti stanovené dalšími obecně závaznými právními předpisy (dále jen faktura). Kromě náležitostí stanovených platnými právními předpisy pro daňový doklad bude zhotovitel povinen ve faktuře uvést i tyto údaje:
 - a) číslo smlouvy objednatele, IČO objednatele,
 - b) předmět smlouvy, tj. text „Hamry – rekonstrukce vnitřních rozvodů a dispozic výcvikového objektu“,
 - c) označení banky a číslo účtu, na který musí být zapláceno,
 - d) lhůtu splatnosti faktury,
 - e) označení osoby, která fakturu vyhotovila, včetně jejího podpisu a kontaktního telefonu,
 - f) výši pozastávky (pouze u faktur, kterými bude fakturována cena díla přesahující 90 % ceny díla, u ostatních faktur pozastávka nebude uplatněna),
 - g) přílohou konečné faktury bude protokol o předání a převzetí díla dle čl. XI odst. 4 této smlouvy, obsahující prohlášení objednatele, že dílo přejímá. V případě, že dílo bylo převzato s vadami, bude přílohou konečné faktury také zápis o odstranění těchto vad podle čl. XI odst. 7 této smlouvy, podepsaný osobou vykonávající technický dozor stavebníka.
3. V souladu s ustanovením zákona o DPH sjednávají smluvní strany dílčí plnění v rozsahu skutečně provedeného plnění za kalendářní měsíc. Dílčí plnění odsouhlasené objednatelem v soupisu skutečně provedených prací se považuje za samostatné zdanitelné plnění uskutečněné poslední pracovní den měsíce. Zhotovitel, plátce DPH, vystaví na měsíční zdanitelné plnění fakturu, jejíž nedílnou součástí bude soupis provedených prací - podepsaný zhotovitelem a odsouhlasený osobou vykonávající technický dozor objednatele. Bez tohoto soupisu se považuje faktura za neúplnou.
4. Faktury (samostatná zdanitelná plnění) budou zhotovitelem vystavovány do celkové výše ceny díla dle čl. IV odst. 1 této smlouvy. Objednatelem budou faktury uhrazeny do celkové výše 90 % ze smluvní ceny díla včetně DPH a na zbývající část ceny díla (tj. nad 90 % smluvní ceny díla)

budou objednatelem v příslušných fakturách vystavených zhotovitelem uplatněny pozastávky. Zhotovitel je povinen uvést v těchto fakturách výši pozastávky. Zhotovitel je oprávněn nahradit zádržné bankovní zárukou.

5. Lhůta splatnosti jednotlivých faktur je s ohledem na povahu závazku dohodou stanovena na 30 kalendářních dnů ode dne jejich doručení objednateli.
6. Pozastávky dle odstavce 4 tohoto článku smlouvy budou zhotoviteli uvolněny na základě jeho písemné žádosti, a to do 15 dnů od doručení žádosti objednateli. Zhotovitel je oprávněn požádat o uvolnění pozastávek až poté, co bude dílo provedeno a budou odstraněny všechny vady, s nimiž bylo dílo převzato.
7. Povinnost objednatele přijímat elektronické faktury vyhovující evropskému standardu se řídí usn. vlády ČR č.347/2017 ze dne 10. 5. 2017 k realizaci úplného elektronického podání a povinnému přijímání elektronických faktur ústředními orgány státní správy. Fakturu je možné zaslat na e-mail: 
8. Objednatel je oprávněn vadnou fakturu před uplynutím lhůty splatnosti vrátit druhé smluvní straně bez zaplacení k provedení opravy v těchto případech:
 - a) nebude-li faktura obsahovat některou povinnou nebo dohodnutou náležitost nebo bude-li chybně vyúčtována cena za dílo,
 - b) budou-li vyúčtovány práce, které nebyly provedeny či nebyly potvrzeny oprávněným zástupcem objednatele,
 - c) bude-li DPH vyúčtována v nesprávné výši.Ve vrácené faktuře objednatel vyznačí důvod vrácení. Zhotovitel provede opravu vystavením nové faktury. Vrátí-li objednatel vadnou fakturu zhotoviteli, přestává běžet původní lhůta splatnosti. Celá lhůta splatnosti běží opět ode dne doručení nově vyhotovené faktury objednateli. Zhotovitel je povinen doručit objednateli opravenou fakturu do 3 dnů po obdržení objednatel vrácené vadné faktury.
9. Povinnost zaplatit cenu za dílo je splněna dnem odepsání příslušné částky z účtu objednatele.
10. Objednatel, příjemce plnění, tímto prohlašuje, že plnění, které je předmětem smlouvy, nepoužije pro svou ekonomickou činnost, tímto prohlašuje, že plnění, které je předmětem smlouvy, nepoužije pro svou ekonomickou činnost, ale výlučně pro účely související s jeho činností při výkonu veřejné správy, při níž se nepovažuje za osobu povinnou k dani (viz § 5 odst. 3 zákona o DPH). Z uvedeného důvodu se na toto plnění nevztahuje režim přenesení daňové povinnosti dle § 92e uvedeného zákona a zhotovitelem bude vystavena faktura za předmětné plnění včetně daně z přidané hodnoty.
11. Objednatel uplatní institut zvláštního způsobu zajištění daně dle § 109a zákona o DPH a hodnotu plnění odpovídající dani z přidané hodnoty uvedené na faktuře uhradí v termínu splatnosti této faktury stanoveném dle smlouvy přímo na osobní depozitní účet zhotovitele vedený u místně příslušného správce daně v případě, že
 - a) zhotovitel bude ke dni uskutečnění zdanitelného plnění zveřejněn v aplikaci „Registr plátců DPH“ jako nespolehlivý plátec, nebo
 - b) zhotovitel bude ke dni uskutečnění zdanitelného plnění v insolvenčním řízení, nebo
 - c) bankovní účet zhotovitele určený k úhradě plnění uvedený na faktuře nebude správcem daně zveřejněn v aplikaci „Registr plátců DPH“.Objednatel nenese odpovědnost za případné penále a jiné postihy vyměřené či stanovené správcem daně zhotoviteli v souvislosti s potenciálně pozdní úhradou DPH, tj. po datu splatnosti této daně.

VI.

Práva a povinnosti smluvních stran, provádění díla

1. Není-li stanoveno ve smlouvě výslovně jinak, řídí se vzájemná práva a povinnosti smluvních stran ustanoveními § 2586 a násl. občanského zákoníku.
2. Zhotovitel je povinen umožnit výkon technického dozoru stavebníka, autorského dozoru projektanta a výkon činnosti koordinátora BOZP a umožnit osobám, které je vykonávají, vstup na stavbu a staveniště. Osoba vykonávající technický dozor stavebníka a funkci koordinátora BOZP je kromě kontroly provádění díla oprávněna i ke kontrole dokumentace k realizaci díla vypracované zhotovitelem, kontrole deníků, kontrole rozpočtů a faktur, kontrole hospodaření s odpady a rovněž ke kontrole bezpečnosti a ochrany zdraví při práci na staveništi a k dalším úkonům vyplývajícím z příslušné příkazní smlouvy na zajištění výkonu inženýrské a investorské činnosti a výkonu

- koordinace bezpečnosti a ochrany zdraví při práci na staveništi při realizaci díla.
3. Zhotovitel je povinen objednateli a koordinátorovi BOZP písemně sdělit veškeré údaje, které jsou předmětem oznámení o zahájení prací v rozsahu stanoveném nařízením vlády č. 591/2006 Sb., o bližších minimálních požadavcích na bezpečnost a ochranu zdraví při práci na staveništích.
 4. Zhotovitel je při provádění díla povinen:
 - a) plnit podmínky příslušných rozhodnutí a povolení a požadavky dotčených orgánů a organizací související s realizací díla,
 - b) zohlednit vyjádření dotčených orgánů a organizací související s realizací díla,
 - c) koordinovat prováděné práce s dodavateli připojení na energie, média, případně dodavatele dalších zařízení dle pokynů objednatele,
 - d) provést dílo řádně, včas a v odpovídající jakosti za použití postupů, které odpovídají právním předpisům ČR; dílo musí odpovídat příslušným právním předpisům, normám nebo jiné dokumentaci vztahující se k provedení díla a umožňovat užívání, k němuž bylo určeno a zhotoveno,
 - e) dodržovat při provádění díla ujednání této smlouvy, řídit se podklady a pokyny pracovníků objednatele, technického dozoru stavebníka a koordinátora BOZP a poskytnout mu požadovanou dokumentaci a informace,
 - f) účastnit se na základě pozvánky objednatele všech jednání týkajících se předmětného díla,
 - g) do 7 dnů od předání staveniště zpracovat a objednateli předat harmonogram výstavby a odpovídající finanční harmonogram; zhotovitel bude harmonogram výstavby a finanční harmonogram průběžně měsíčně aktualizovat a každý první kontrolní den v měsíci aktualizace předkládat objednateli,
 - h) dbát při provádění díla na ochranu životního prostředí a dodržovat platné technické, bezpečnostní, zdravotní, hygienické a jiné předpisy, včetně předpisů týkajících se ochrany životního prostředí,
 - i) doložit platné atesty či certifikáty, případně další dokumenty prokazující splnění požadovaných technických a kvalitativních parametrů používaných výrobků a materiálů, a to nejpozději před jejich osazováním do stavby. Bez doložení požadovaných parametrů používaných materiálů a výrobků a jejich odsouhlasení technickým dozorem stavebníka nebo zástupcem objednatele není zhotovitel oprávněn započít s osazováním příslušných výrobků do stavby.
 5. Zhotovitel je jako odborně způsobilá osoba povinen zkontrolovat technickou část předané projektové dokumentace a nejpozději 30 dnů před zahájením prací na příslušné části díla upozornit objednatele bez zbytečného odkladu na zjištěné zjevné vady a nedostatky. Soupis zjištěných vad a nedostatků předané dokumentace včetně návrhu na jejich odstranění a dopadu do ceny díla zhotovitel předá objednateli. Na základě předloženého soupisu se zástupci smluvních stran dohodnou na dalším postupu, o němž bude proveden záznam do zápisu z kontrolního dne.
 6. Zhotovitel je povinen informovat objednatele, zjistí-li při provádění díla skryté překážky bránící řádnému provedení díla. Zhotovitel je povinen navrhnout objednateli další postup včetně dopadu do ceny díla. Na základě předložených informací se zástupci smluvních stran dohodnou na dalším postupu, o němž bude proveden záznam do zápisu z kontrolního dne.
 7. Zhotovitel zabezpečí veškerá potřebná povolení k uzavírkám, prokopávkám, záborům nebo zvláštnímu užívání komunikací, osazení a údržbu provizorního dopravního značení apod. dle projektové dokumentace včetně organizace dopravy po dobu provádění díla a uvedení do původního stavu včetně předání správci.
 8. Zhotovitel odpovídá za zajištění dostupnosti projektové dokumentace a všech dokladů potřebných k provádění díla dle stavebního zákona. Projektová dokumentace a výše uvedené doklady musí být na staveništi přístupné kdykoliv v průběhu práce.
 9. Zhotovitel je povinen provedené stavební práce, zařizovací předměty a výrobky zabezpečit před poškozením a krádežemi až do předání díla k užívání objednateli, a to na vlastní náklady.
 10. Zhotovitel odpovídá za zajištění odborného vedení stavby a odborného provádění prací oprávněnými osobami, za dodržení obecných technických požadavků na výstavbu a jiných technických předpisů, za vypracování další prováděcí dokumentace (technologický postup, plán kontrolní a zkušební činnosti apod.).

11. Zhotovitel se zavazuje realizovat dílo prostřednictvím osob či poddodavatelů, kterými byla prokazována kvalifikace v rámci zadávacího řízení a zajistit odborné vedení stavby stavbyvedoucím uvedeným v nabídce zhotovitele. Zhotovitel je oprávněn změnit osobu či poddodavatele, pomocí kterého prokazoval splnění části kvalifikace pouze z vážných důvodů. Písemné oznámení změny odborné osoby či poddodavatele bude obsahovat údaje a bude doloženo příslušnými doklady k prokázání potřebné kvalifikace. Nová odborná osoba či poddodavatel musí disponovat minimálně stejnou kvalifikací jako původní odborná osoba v rámci veřejné zakázky.
12. Zhotovitel nejméně 15 pracovních dnů předem oznámí správcům sítí a osobě vykonávající technický dozor stavebníka práci v ochranném pásmu či křížení těchto sítí ke kontrole průběhu prací a převzetí před zpětným zásypem.
13. Zhotovitel je srozuměn s tím, že uhradí jakoukoliv opravu nebo výměnu plynoucí ze zhotovitelem zaviněného poškození inženýrské sítě. Zhotovitel si je rovněž vědom toho, že nese veškerá rizika a náhrady škod z toho plynoucí.
14. Zhotovitel se zavazuje po celou dobu realizace stavby aktivně spolupracovat s projektantem a osobou vykonávající činnost autorského dozoru projektanta při realizaci stavby.
15. V případě zjištění rozporu platné projektové dokumentace se skutečností na stavbě je zhotovitel povinen zjištěné rozpory řešit ve spolupráci s projektantem, a to bezodkladně.
16. V případě, že zhotovitel bude používat stavební stroje, které vyvolávají vibrace a otřesy, zajistí si taková opatření, aby na blízkých stávajících objektech nedošlo vlivem stavební činnosti ke škodám. V opačném případě ponese plnou odpovědnost za způsobené škody a tyto škody uhradí.
17. Zhotovitel je povinen zajistit, aby se v rámci odborné studijní praxe na realizaci díla podílel alespoň jeden student střední školy v učebním oboru (stavební elektrikář, instalatér, zedník) nebo v maturitním oboru (stavebnictví) v rozsahu min. 40 hodin. Splnění podmínky zhotovitel doloží písemným potvrzením příslušné školy o vykonání odborné studijní praxe s uvedením jména studenta včetně jeho studijního oboru, a to nejpozději při předání díla.

VII.

Jakost díla

1. Zhotovitel se zavazuje k tomu, že celkový souhrn vlastností provedeného díla bude dávat schopnost uspokojit stanovené potřeby, tj. využitelnost, bezpečnost, bezporuchovost, udržovatelnost, hospodárnost, ochranu životního prostředí, požární bezpečnost, hygienické požadavky. Ty budou odpovídat platné právní úpravě, českým technickým normám, projektové dokumentaci, stavebním povolením, zadání veřejné zakázky a této smlouvě. K tomu se zhotovitel zavazuje používat pouze materiály a konstrukce vyhovující požadavkům kladeným na jejich jakost a mající prohlášení o shodě dle zákona č. 22/1997 Sb., o technických požadavcích na výrobky a o změně a doplnění některých zákonů, ve znění pozdějších předpisů a jeho prováděcích předpisů.
2. Jakost dodávaných materiálů a konstrukcí bude dokladována při kontrolních prohlídkách předepsaným způsobem a při předání a převzetí díla.

VIII.

Staveniště, zařízení staveniště

1. Objednatel předá a zhotovitel převezme staveniště nejpozději do 15 dnů od nabytí účinnosti této smlouvy. O jeho předání a převzetí vyhotoví smluvní strany zápis. Práce budou zahájeny bez zbytečného odkladu od převzetí staveniště zhotovitelem, nedohodnou-li se smluvní strany písemně jinak.
2. Při předání staveniště objednatel předá zhotoviteli dokumentaci stavby dle vyhlášky č. 169/2016 Sb., v platném znění, tj. projektovou dokumentaci a pravomocná rozhodnutí příslušných orgánů státní správy (1x tištěné vyhotovení a 1x elektronicky na nosiči dat).
3. Obvod staveniště je vymezen projektovou dokumentací. Pokud bude zhotovitel potřebovat pro realizaci díla prostor větší, zajistí si jej na vlastní náklady a vlastním jménem.
4. Určení základních vytyčovacíh prvků bude provedeno při předání staveniště objednatelem.
5. Vodné, stočné, elektrickou energii a další média odebraná při provádění díla hradí zhotovitel.
6. Zhotovitel se zavazuje odstranit zařízení staveniště a zcela vyklidit a vyčistit staveniště do 14 dnů od předání a převzetí díla. Při nedodržení tohoto termínu se zhotovitel zavazuje uhradit objednateli

veškeré náklady a škody, které mu tím vznikly.

7. Zhotovitel odpovídá za bezpečnost a ochranu zdraví všech osob v prostoru staveniště, za bezpečný přístup na stavbu, za dodržování bezpečnostních, hygienických a požárních předpisů, včetně prostoru zařízení staveniště, a za bezpečnost provozu v prostoru staveniště.
8. Zhotovitel zajistí staveniště tak, aby nedošlo k ohrožování, nadměrnému nebo zbytečnému obtěžování okolí staveniště, k omezování práv a právem chráněných zájmů vlastníků sousedních nemovitostí, ke znečištění komunikací apod. Zhotovitel v maximální míře omezí hlučnost a prašnost a zajistí čištění stavbou případně znečištěných stávajících zpevněných ploch.
9. Zhotovitel se zavazuje udržovat na převzatém staveništi pořádek a čistotu, na svůj náklad odstraňovat odpady a nečistoty vzniklé jeho činností, a to v souladu s požadavky uvedenými v projektové dokumentaci a příslušnými předpisy, zejména ekologickými a o likvidaci odpadů.
10. Zhotovitel se zavazuje zajistit v rámci zařízení staveniště podmínky pro výkon funkce autorského dozoru projektanta, technického dozoru stavebníka a koordinátora BOZP, a to v přiměřeném rozsahu.

IX.

Kontrola provádění díla, kontrolní dny

1. Kontrola provádění díla bude realizována:
 - a) objednatelem a budoucím uživatelem – Česká republika - Hasičský záchranný sbor Olomouckého kraje, IČ 70885940, se sídlem Schweitzerova 524/91, 779 00 Olomouc,
 - b) jím pověřenými osobami,
 - c) osobou vykonávající technický dozor stavebníka,
 - d) osobou vykonávající činnost autorského dozoru projektanta,
 - e) koordinátorem BOZP,
 - f) orgány státní správy oprávněnými ke kontrole na základě zvláštních předpisů.
2. Kontrola prováděných prací bude realizována zejména v rámci kontrolních dnů, s tím, že:
 - a) kontrolní dny se budou konat dle potřeby, nejméně 1x za 14 dnů, a to buď na základě dohody stran uvedené v zápisu z kontrolního dne nebo na základě výzvy osoby vykonávající technický dozor stavebníka,
 - b) kontrolní dny budou řízeny osobou vykonávající technický dozor stavebníka,
 - c) z kontrolních dnů budou osobou vykonávající technický dozor stavebníka pořizovány zápisy, které budou účastníkům zasílány v elektronické podobě.
3. Zhotovitel je povinen umožnit osobám uvedeným v odst. 1 tohoto článku provedení kontroly realizovaných prací.
4. Zhotovitel vyzve osobu vykonávající technický dozor stavebníka prokazatelnou formou nejméně 3 pracovní dny předem k prověření kvality prací, jež budou dalším postupem při zhotovování díla zakryty.

V případě, že se na tuto výzvu osoba vykonávající technický dozor stavebníka bez vážných důvodů nedostaví, může zhotovitel pokračovat v provádění díla po předchozím písemném upozornění objednatele a předmětné práce zakrýt. Bude-li v tomto případě objednatel dodatečně požadovat jejich odkrytí, je zhotovitel povinen toto odkrytí provést na náklady objednatele. Pokud se však zjistí, že práce nebyly řádně provedeny, nese veškeré náklady spojené s odkrytím prací, opravou chybného stavu a následným zakrytím zhotovitel.

Pokud zhotovitel osobu vykonávající technický dozor stavebníka prokazatelnou formou k převzetí prací před jejich zakrytím nevyzve, případně osoba vykonávající technický dozor stavebníka práce nepřevzme a nedá písemný souhlas k jejich zakrytí zápisem do stavebního deníku, je zhotovitel povinen na výzvu objednatele případně již zakryté práce odkrýt. V tomto případě nese veškeré náklady spojené s odkrytím, opravou chybného stavu a následným zakrytím zhotovitel.
5. Zhotovitel písemně vyzve kromě osoby vykonávající technický dozor stavebníka i správce podzemních vedení a inženýrských sítí dotčených stavbou k jejich kontrole a převzetí a zjištěnou skutečnost nechá potvrdit zápisem ve stavebním deníku. Zhotovitel před jejich zakrytím zajistí na své náklady geodetická zaměření, která nejpozději před dokončením díla nebo jeho části předá objednateli.

6. V souladu se zákonem č. 309/2006 Sb., kterým se upravují další požadavky bezpečnosti a ochrany zdraví při práci v pracovněprávních vztazích a o zajištění bezpečnosti a ochrany zdraví při činnosti nebo poskytování služeb mimo pracovněprávní vztahy (zákon o zajištění dalších podmínek bezpečnosti a ochrany zdraví při práci), ve znění pozdějších předpisů (dále jen zákon č. 309/2006 Sb.) se zhotovitel zavazuje k součinnosti s koordinátorem BOZP.

Zhotovitel je povinen zavázat k součinnosti s koordinátorem BOZP všechny své poddodavatele a osoby, které budou provádět činnosti na staveništi.

Zhotovitel se zavazuje plnit veškeré povinnosti, které mu ukládá zákon č. 309/2006 Sb., zejména povinnost dodržování plánu bezpečnosti a ochrany zdraví při práci (dále též BOZP) na staveništi, povinnost jeho aktualizace, povinnost účasti na kontrolních dnech BOZP a dodržování pokynů koordinátora BOZP na staveništi.

X.

Stavební deník, bezpečnostní deník

1. Zhotovitel je povinen o všech pracích a činnostech prováděných v souvislosti se stavbou vést stavební deník v souladu se stavebním zákonem. Stavební deník musí obsahovat veškeré obsahové náležitosti a musí být veden způsobem dle vyhlášky č. 499/2006 Sb., o dokumentaci staveb. Stavební deník musí být přístupný na staveništi kdykoliv v průběhu práce.
2. Denní záznamy o prováděných pracích se do deníku budou zapisovat čitelně, zásadně v den, kdy byly tyto práce provedeny nebo kdy nastaly okolnosti, které jsou předmětem zápisu. Zápisy v deníku nesmí být přepisovány, nečitelně škrtnuty a z deníku nesmí být vytrhovány první stránky s originálním textem. Při denních záznamech nesmí být vynechána volná místa. Každý zápis musí být podepsán stavbyvedoucím zhotovitele nebo jeho zástupcem.
3. Do stavebního deníku budou zapsány všechny skutečnosti související s plněním smlouvy. Jedná se zejména o:
 - a) časový postup prací a jejich kvalitu,
 - b) druh použitých materiálů a technologií,
 - c) zdůvodnění odchylek v postupech prací a v použitých materiálech oproti projektové dokumentaci pro výběr zhotovitele a pro provádění stavby, další údaje, které souvisí s hospodárností a bezpečností práce,
 - d) stanovení termínů k odstranění zjištěných vad.
4. Objednatel a jím pověřené osoby jsou oprávněny stavební deník kontrolovat a k zápisům připojovat své stanovisko. Do deníku je oprávněna provádět záznamy také osoba vykonávající technický dozor stavebníka, autorský dozor a koordinátor BOZP.
5. V případě nesouhlasného stanoviska k provedenému zápisu od zmocněných zástupců objednatele je stavbyvedoucí zhotovitele povinen do 3 pracovních dnů připojit k záznamu své písemné stanovisko. Pokud tak neučiní, má se za to, že s obsahem záznamu souhlasí.
6. Nebude-li objednatel souhlasit s obsahem záznamu ve stavebním deníku, vyznačí námitky svým zápisem do stavebního deníku. K zápisům zhotovitele je povinen objednatel písemně provést připomínky vždy do jednoho týdne, jinak se předpokládá souhlasné stanovisko. Zhotovitel se však zavazuje ještě před uplynutím této lhůty prokazatelně vyzvat zmocněného zástupce objednatele k provedení připomínek.
7. Zhotovitel je dále oprávněn vyjadřovat se k zápisům do bezpečnostního deníku, který ke stavbě povede koordinátor BOZP a je povinen neprodleně respektovat požadavky koordinátora BOZP v deníku uvedené.
8. Do bezpečnostního deníku budou zaznamenávány veškeré skutečnosti týkající se bezpečnosti a ochrany zdraví při práci na staveništi, zejména pak tyto skutečnosti:
 - a) seznámení s místními riziky za účelem předcházení ohrožení života a zdraví osob, které se s vědomím zhotovitele mohou zdržovat na staveništi,
 - b) seznámení s plánem BOZP na staveništi,
 - c) zápisy z pravidelných kontrolních dnů BOZP,
 - d) nedostatky zjištěné při pochůzkách na stavbě včetně uložení opatření k nápravě,
 - e) oznámení o nepřijetí uložených opatření k nápravě,
 - f) koordinace s techniky BOZP jednotlivých (pod)zhotovitelů,

- g) koordinace činností jednotlivých (pod)zhotovitelů s cílem vyloučení bezpečnostních kolizí,
 - h) kontrola dodržování čistoty a pořádku na staveništi.
9. Režim tohoto deníku se přiměřeně řídí předchozími ustanoveními o stavebním deníku.
10. Zápisem ve stavebním a bezpečnostním deníku nelze obsah této smlouvy měnit.

XI.

Splnění a předání díla

1. Dílo je provedeno, je-li dokončeno a předáno objednateli.
2. Předání a převzetí díla bude provedeno v místě plnění dle čl. III. odst. 2 této smlouvy, a to způsobem uvedeným v tomto článku.
3. Přejímací řízení bude objednatelem zahájeno do 5 pracovních dnů po obdržení písemné výzvy zhotovitele. Doba od zahájení přejímacího řízení do jeho ukončení (převzetím díla ve smyslu odst. 4 a 5 tohoto článku nebo jeho nepřevzetím ve smyslu odst. 6 tohoto článku) se nepočítá do lhůty plnění dle čl. III odst. 1 této smlouvy.
4. Objednatel se zavazuje dílo převzít do 10 pracovních dnů od zahájení přejímacího řízení. O předání a převzetí díla osoba vykonávající technický dozor stavebníka sepiše protokol, který bude obsahovat:
 - a) označení předmětu díla,
 - b) označení objednatele a zhotovitele díla,
 - c) číslo a datum uzavření smlouvy o dílo včetně čísel a dat uzavření jejich dodatků,
 - d) data vydání a čísla stavebních povolení,
 - e) termín vyklizení staveniště,
 - f) datum ukončení záruky za jakost díla,
 - g) soupis nákladů od zahájení po dokončení díla,
 - h) termín zahájení a dokončení prací na zhotovovaném díle,
 - i) seznam převzaté dokumentace,
 - j) prohlášení objednatele, že dílo přejímá (nepřejímá),
 - k) datum a místo sepsání protokolu,
 - l) jména a podpisy zástupců objednatele, zhotovitele, uživatele a osoby vykonávající technický dozor stavebníka.
5. Objednatel převezme dílo včetně ojedinělých drobných vad, které samy o sobě ani ve spojení s jinými nebrání užívání díla funkčně nebo esteticky, ani jeho užívání podstatným způsobem neomezují. Tyto vady budou zhotovitelem odstraněny do 14 dnů od převzetí díla objednatelem, nedohodnou-li se strany při předání díla písemně jinak. Soupis těchto vad včetně termínu jejich odstranění je nedílnou součástí protokolu o převzetí a předání díla.
6. Pokud objednatel dílo nepřevzme pro vady, které samy o sobě nebo ve spojení s jinými brání jeho řádnému užívání funkčně nebo esteticky, či jeho užívání podstatným způsobem omezují, je povinen tyto vady v předávacím protokolu specifikovat.
7. Bylo-li dílo převzato s vadami, bude o jejich odstranění sepsán zápis.
8. Doklady o řádném provedení díla dle technických norem a předpisů, o provedených zkouškách, atestech a další dokumentaci podle této smlouvy včetně prohlášení o shodě a dokladů nutných k získání kolaudačního souhlasu zhotovitel předá objednateli při předání díla.
9. Zhotovitel se zavazuje zúčastnit se na výzvu objednatele závěrečné kontrolní prohlídky stavby/místního šetření v rámci kolaudačního řízení podle stavebního zákona.

XII.

Práva z vadného plnění, záruka za jakost

1. Dílo má vadu, jestliže neodpovídá požadavkům uvedeným v této smlouvě.
2. Objednatel má právo z vadného plnění z vad, které má dílo při převzetí objednatelem, byť se vada projeví až později. Objednatel má právo z vadného plnění také z vad vzniklých po převzetí díla objednatelem, pokud je zhotovitel způsobil porušením své povinnosti. Projeví-li se vada v průběhu 6 měsíců od převzetí díla objednatelem, má se zato, že dílo bylo vadné již při převzetí.

3. Zhotovitel poskytuje objednateli na provedené dílo záruku za jakost (dále jen záruka) ve smyslu § 2619 a § 2113 a násl. občanského zákoníku, a to v délce 36 měsíců na provedené práce a dodávky (dále též záruční doba).
Záruční doba začíná běžet dnem podpisu zápisu o předání a převzetí díla. Záruční doba se staví po dobu, po kterou nemůže objednatel dílo řádně užívat pro vadu, za kterou nese odpovědnost zhotovitel. Pro nahlašování a odstraňování vad v rámci záruky platí podmínky uvedené v odst. 4 a násl. tohoto článku smlouvy.
4. Vady díla dle odst. 2 tohoto článku a vady, které se projeví po záruční dobu, budou zhotovitelem odstraněny bezplatně.
5. Veškeré vady díla bude objednatel povinen uplatnit u zhotovitele bez zbytečného odkladu poté, kdy vadu zjistil, a to formou písemného oznámení datovou schránkou / e-mailem obsahujícího specifikaci zjištěné vady. Objednatel bude vady díla oznamovat na:
 - a) e-mail: [redacted]@ebo
 - b) do datové schránky.
2. Objednatel má právo na odstranění vady opravou; je-li vadné plnění podstatným porušením smlouvy, má také právo od smlouvy odstoupit. Právo volby plnění má objednatel.
3. Zhotovitel započne s odstraněním vady nejpozději do 10 dnů od doručení oznámení o vadě, pokud se smluvní strany nedohodnou písemně jinak. V případě havárie (např. prasklé vodovodní nebo plynové rozvody, nefunkční kanalizace apod.), započne s odstraněním vady neodkladně, nejpozději do 24 hodin od doručení oznámení o vadě. Nezapočne-li zhotovitel s odstraněním vady ve stanovené lhůtě, je objednatel oprávněn zajistit odstranění vady na náklady zhotovitele u jiné odborné osoby. Vada bude odstraněna v termínu dohodnutém smluvními stranami. K dohodám dle tohoto odstavce je oprávněna pouze osoba oprávněná jednat ve věcech realizace díla dle této smlouvy, příp. jiný oprávněný zástupce objednatele.
4. Provedenou opravu vady zhotovitel objednateli předá písemně. Na provedenou opravu poskytne zhotovitel záruku za jakost v délce dle odstavce 3 tohoto článku smlouvy.

XIII.

Nebezpečí škody, vlastnické právo, pojištění

1. Vlastníkem zhotovované věci, která je předmětem díla, je objednatel.
2. Nebezpečí škody na zhotovovaném díle nese zhotovitel v plném rozsahu až do dne převzetí díla objednatelem.
3. Zhotovitel nese odpovědnost původce odpadů, zavazuje se nezpůsobovat únik ropných, toxických či jiných škodlivých látek na staveništi.
4. Zhotovitel je povinen učinit veškerá opatření potřebná k odvrácení škody nebo k jejímu zmírnění.
5. Zhotovitel je povinen nahradit objednateli v plné výši škodu, která vznikla při realizaci a užívání díla v souvislosti nebo jako důsledek porušení povinností a závazků zhotovitele dle této smlouvy.
6. Zhotovitel se zavazuje, že po celou dobu plnění svého závazku z této smlouvy bude na vlastní náklady pojištěn proti škodám způsobeným jeho činností, včetně případných škod způsobených jeho pracovníky, resp. pracovníky poddodavatelů, a to ve výši odpovídající možným rizikům ve vztahu k charakteru stavby a jejímu okolí. Smluvní strany potvrzují, že doklad o tomto pojištění byl předložen před podpisem této smlouvy.

XIV.

Sankční ujednání

1. V případě, že zhotovitel neprovede dílo včas, je povinen zaplatit objednateli smluvní pokutu ve výši 0,2 % z ceny díla včetně DPH za každý i započatý den prodlení.
2. V případě, že zhotovitel neodstraní vady uvedené v zápisu o předání a převzetí díla v dohodnutém termínu, je povinen zaplatit objednateli smluvní pokutu ve výši 1.000 Kč za každou neodstraněnou vadu, u níž je zhotovitel s odstraněním v prodlení, a za každý den prodlení.
3. Pro případ prodlení se zaplacením ceny za dílo sjednávají smluvní strany úrok z prodlení ve výši stanovené nařízením vlády č. 351/2013 Sb.
4. V případě porušení předpisů týkajících se BOZP (zejména zákona č. 309/2006 Sb., stavebního zákona, nařízení vlády č. 591/2006 Sb., o bližších minimálních požadavcích na bezpečnost a

ochranu zdraví při práci na staveništích a zákona č. 262/2006 Sb., zákoník práce, ve znění pozdějších předpisů) kteroukoliv z osob vyskytujících se na staveništi je objednatel oprávněn účtovat zhotoviteli smluvní pokutu ve výši 500 Kč za každý zjištěný případ.

5. V případě, že bude zjištěno, že stavební deník a doklady potřebné k provádění díla dle stavebního zákona nejsou přístupné kdykoliv v průběhu práce na staveništi, je objednatel oprávněn účtovat zhotoviteli smluvní pokutu ve výši 5.000 Kč za každý zjištěný případ.
6. Smluvní strany se dohodly, že v případě porušení povinnosti zhotovitele stanovené v čl. VI., odst. 17 této smlouvy, je objednatel oprávněn požadovat zaplacení smluvní pokuty ve výši 10.000 Kč za porušení uvedené povinnosti.
 1. V případě prodlení s vyklizením a vyčištěním staveniště je objednatel oprávněn účtovat zhotoviteli smluvní pokutu ve výši 0,05 % z ceny díla včetně DPH za každý i započatý den prodlení.
 2. V případě nedodržení stanoveného termínu k odstranění vady je objednatel oprávněn účtovat zhotoviteli smluvní pokutu ve výši 1.000 Kč za každý i započatý den prodlení.
 3. V případě, že závazek provést dílo zanikne před řádným ukončením díla, nezaniká nárok na smluvní pokutu, pokud vznikl dřívějším porušením povinnosti. Zánik závazku pozdním splněním neznamená zánik nároku na smluvní pokutu za prodlení s plněním.
 4. Sjednané smluvní pokuty zaplatí povinná strana nezávisle na zavinění a na tom, zda a v jaké výši vznikne druhé straně škoda.
 5. Smluvní pokuty se nezapočítávají na náhradu případně vzniklé škody. Náhradu škody lze vymáhat samostatně vedle smluvní pokuty v plné výši. Smluvní pokuty budou hrazeny na základě vystavených faktur se lhůtou splatnosti 30 kalendářních dnů ode dne jejich doručení.

XV.

Zánik smlouvy

1. Smluvní strany mohou ukončit smluvní vztah písemnou dohodou.
5. Smluvní strany jsou oprávněny odstoupit od smlouvy v případě jejího podstatného porušení druhou smluvní stranou, přičemž podstatným porušením smlouvy se rozumí zejména:
 - a) prodlení zhotovitele s dokončením díla z důvodů ležících na jeho straně delší než 30 dnů.
 - b) nepřevzetí staveniště zhotovitelem ani v dodatečně přiměřené lhůtě (s výjimkou případů, kdy převzetí brání důvody na straně objednatele),
 - c) prodlení objednatele s odsouhlasením soupisu provedených prací nebo s úhradou dlužné částky delší než 90 dnů,
 - d) pokud zhotovitel provádí dílo v rozporu s povinnostmi vyplývajícími ze smlouvy nebo z obecně závazných právních předpisů i přes výzvu objednatele k odstranění nedostatků v dodatečně přiměřené lhůtě,
 - e) rozhodnutí příslušného soudu, že zhotovitel je v úpadku ve smyslu zákona č. 182/2006 Sb., o úpadku a způsobech jeho řešení (insolvenční zákon), ve znění pozdějších předpisů (a to bez ohledu na právní moc tohoto rozhodnutí) nebo podá-li zhotovitel sám na sebe insolvenční návrh.
6. Odstoupením od smlouvy není dotčeno právo oprávněné smluvní strany na zaplacení smluvní pokuty ani na náhradu škody vzniklé porušením smlouvy. Odstoupením od smlouvy není dotčena smluvní záruka na vady, která se uplatní v rozsahu stanoveném touto smlouvou na dosud provedenou část díla. Odstoupením od smlouvy není dotčena odpovědnost za vady, které existují na doposud zhotovené části díla ke dni odstoupení.
7. Zanikne-li smlouva odstoupením, sjednávají se povinnosti smluvních stran takto :
 - a) objednatel ve lhůtě dohodnuté se zhotovitelem převezme zpět staveniště a práce provedené na stavbě, o čemž sepíše zápis podepsaný oprávněnými zástupci smluvních stran,
 - b) objednatel umožní zhotoviteli přístup na staveniště k provedení nezbytných úkonů v souvislosti s ukončením prací a k vyklizení staveniště, přičemž zhotovitel odveze nezabudovaný materiál a zařízení,
 - c) zhotovitel bez zbytečného odkladu vyhotoví a předá objednateli soupis všech provedených prací a uskutečněných dodávek a služeb, oceněný způsobem, kterým byla stanovena cena díla,
 - d) objednatel se bez zbytečného odkladu k předanému soupisu prací, dodávek a služeb vyjádří,
 - e) zhotovitel na základě odsouhlaseného soupisu prací zpracuje konečnou fakturu, ve které budou uplatněny zbývající dosud neuplatněné finanční nároky vůči objednateli; pro platební podmínky

se přiměřeně použijí platební podmínky této smlouvy.

XVI.

Ostatní ujednání

1. Smluvní strany jsou povinny bez zbytečného odkladu oznámit druhé smluvní straně změnu údajů v záhlaví smlouvy
2. Zhotovitel není bez předchozího písemného souhlasu objednatele oprávněn postoupit práva a povinnosti z této smlouvy na třetí osobu.
3. Strany se dohodly, že dodavatel, jako strana vůči níž se práva objednatele promlčují, tímto výslovným prohlášením ve smyslu ust. § 630 odst. 1 občanského zákoníku prodlužuje délku promlčecí doby práv objednatele vyplývajících z této smlouvy na dobu deseti (10) let.
4. Zhotovitel je povinen dokumenty související s poskytováním prací a dodávek dle této smlouvy uchovávat nejméně po dobu deseti (10) let od konce účetního období, ve kterém došlo k zaplacení poslední části ceny poskytnutých prací a dodávek, popř. k poslednímu zdanitelnému plnění dle této smlouvy, a to zejména pro účely kontroly oprávněnými kontrolními orgány.
5. Zhotovitel bez jakýchkoliv výhrad souhlasí se zveřejněním své identifikace a dalších údajů včetně ceny díla.
6. Zhotovitel je povinen upozornit objednatele písemně na existující či hrozící střet zájmů bezodkladně poté, co střet zájmů vznikne nebo vyjde najevo, pokud zhotovitel i při vynaložení veškeré odborné péče nemohl střet zájmů zjistit před uzavřením této smlouvy.
7. Písemnosti vzniklé v souvislosti s touto smlouvou budou zasílány prostřednictvím datové schránky za podmínek a v souladu s ust. zákona č.300/2008 Sb., o elektronických úkonech a autorizované konverzi dokumentů, ve znění pozdějších předpisů.
8. Vymezení pojmů :
 - a) Objednatel je zadavatel po uzavření smlouvy na plnění veřejné zakázky.
 - b) Zhotovitelem je dodavatel po uzavření smlouvy na plnění veřejné zakázky.
 - c) Příslušnou dokumentací je dokumentace zpracovaná v rozsahu stanoveném jiným právním předpisem (vyhláškou č. 169/2016 Sb.).
 - d) Položkovým rozpočtem je zhotovitelem oceněný soupis stavebních prací dodávek a služeb, v němž jsou zhotovitelem uvedeny jednotkové ceny u všech položek stavebních prací dodávek a služeb a jejich celkové ceny pro zadavatelem vymezené množství.
 - e) Pojmem „bez zbytečného odkladu“ se rozumí nejpozději do 14-ti dnů.

XVII.

Platnost a účinnost smlouvy

1. Tato smlouva nabývá účinnosti dnem uveřejnění smlouvy v souladu s ust. § 6 zákona č. 340/2015 Sb., o zvláštních podmínkách účinnosti některých smluv, uveřejňování těchto smluv a o registru smluv zákon o registru smluv), ve znění pozdějších předpisů.
2. Uveřejnění zajistí objednatel do 10 dnů od uzavření smlouvy.

VIII.

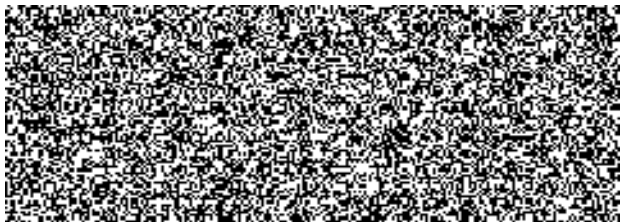
Závěrečná ujednání

1. Kontaktní osoby smluvních stran uvedené v záhlaví této smlouvy jsou oprávněny k poskytování součinnosti dle této smlouvy, nejsou však jakkoli oprávněny či zmocněny ke sjednávání změn nebo rozsahu této smlouvy.
2. Tato smlouva se řídí přísl. ust. občanského zákoníku.
3. Tato smlouva může být změněna pouze dohodou smluvních stran v písemné formě.
4. Smluvní strany se zavazují, že veškeré spory vzniklé v souvislosti s realizací smlouvy budou řešeny smírnou cestou – dohodou. Nedojde-li k dohodě, budou spory řešeny před příslušnými obecnými soudy.
5. Tato smlouva je vyhotovena pouze v elektronickém originále.
6. Veškerá korespondence mezi smluvními stranami, včetně jejich prohlášení, je ve vztahu k této smlouvě irelevantní, není-li ve smlouvě stanoveno jinak.

7. Každá ze smluvních stran prohlašuje, že tuto smlouvu uzavírá svobodně a vážně, že považuje obsah této smlouvy za určitý a srozumitelný, a že jsou jí známy veškeré skutečnosti, jež jsou pro uzavření této smlouvy rozhodující, na důkaz čehož připojují smluvní strany k této smlouvě své podpisy.
8. Nedílnou součástí této smlouvy jsou:
Příloha č. 1: Vzor změnového listu
Příloha č. 2: Položkový rozpočet

Rajhradice

Za zhotovitele



Volodymyr Holinka
jednatel

Olomouc

Za objednatele



plk. Ing. Karel Kolářik
ředitel

Změnový list
pro nezbytné změny
stavby v průběhu
realizace

Změnový list číslo		
Identifikace akce		
Název akce:		
Číslo akce SMVS:		
Objednatel:	ČR – Hasičský záchranný sbor Olomouckého kraje	
Zhotovitel:		
Projektant:		
Předmět změnového listu		
Část díla dotčená změnovým listem		
Popis změny, popis technického řešení		
Původní řešení dle smluvní dokumentace :		
Nové řešení, zdůvodnění změny :		
Vliv změny na výkresovou dokumentaci :		
Záznamy o změně ve stavebním deníku a zápisech z KD:		
Předpokládaný vliv na termín, kvalitu, cenu díla :		
Vliv na termín:		
Vliv na kvalitu díla:		
Vliv na cenu:		
Přípočty k ceně díla bez DPH:		
Odpočty z ceny díla bez DPH:		
Celkový vliv na změnu ceny díla bez DPH:		
DPH:		
Celkový vliv na změnu ceny díla vč. DPH:		
Za zhotovitele:	Za projektanta:	Za technický dozor:
Datum:	Datum:	Datum:
Úplnost změnového listu za účastníka programu zkontroloval:		
		Datum:

REKAPITULACE STAVBY

Kód: 2020/04/28

Stavba: Rekonstrukce objektu střediska praktického výcviku_část 2

KSO:
Místo: Hamry

CC-CZ:
Datum: 2.5.2021

Zadavatel:
HŽS Olomoucký kraj, Schweizerova 91, Olomouc 779 00

IČ:
DIČ:

Uchazeč:
HV stavby a práce s.r.o., Krátká 157, 664 61 Rajhradice

IČ: 04395255
DIČ: CZ04395255

Projektant:
SAFETY PRO s.r.o., Přerovská 60, Olomouc 779 00

IČ: 28571690
DIČ: CZ28571690

Zpracovatel:
SAFETY PRO s.r.o., Přerovská 60, Olomouc 779 00

IČ: 28571690
DIČ: CZ28571690

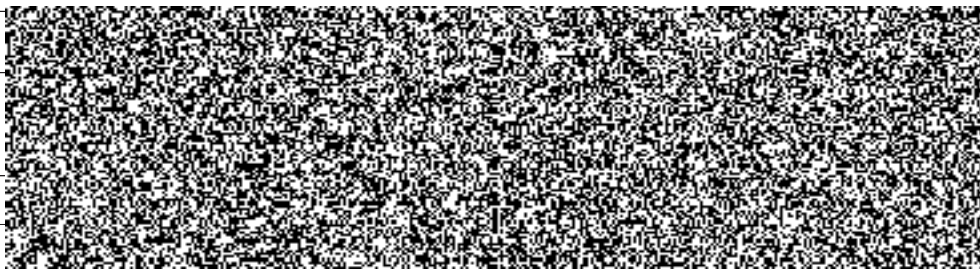
Poznámka:

Cena bez DPH

DPH základní	Sazba daně
snížená	21,00%
	15,00%

Cena s DPH

v



Projektant

Zpracovatel

Datum a podpis:

Razítko

Datum a podpis:

Razítko

Objednavatel

Uchazeč

Datum a podpis:

Razítko

Datum a podpis:

Razítko

REKAPITULACE OBJEKTŮ STAVBY A SOUPISŮ PRACÍ

Kód: 2020/04/28

Stavba: Rekonstrukce objektu střediska praktického výcviku_část 2

Místo: Hamry

Datum:

02.05.2021

Zadavatel: HZS Olomoucký kraj, Schweizerova 91, Olomouc 779 00

Projektant:

SAFETY PRO s.r.o.,
Přerovská 60, Olomouc
779 00

Uchazeč: HV stavby a práce s.r.o., Krátká 157, 664 61 Rajhradice

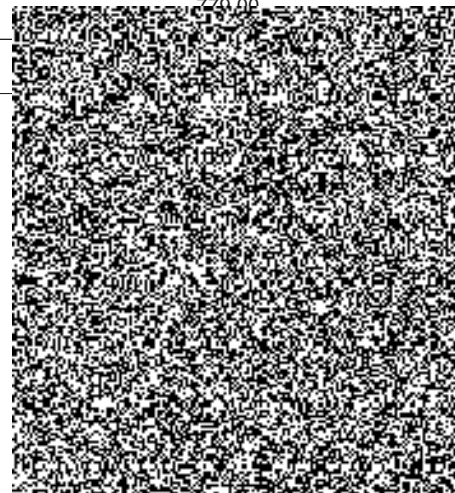
Zpracovatel:

SAFETY PRO s.r.o.,
Přerovská 60, Olomouc
779 00

Kód	Popis
-----	-------

Náklady z rozpočtů

D2.1	Architektonicko-stavební část
01	Bourací práce
02	Stavební úpravy
D2.2	Zařízení pro vytápění staveb
D2.3	Zařízení vzduchotechniky
D2.4	Zařízení silnoproudé elektrotechniky
D2.5	Plynová zařízení
D2.6	Zdravotechnika
VRN	Vedlejší rozpočtové náklady



KRYCÍ LIST SOUPISU PRACÍ

Stavba:

Rekonstrukce objektu střediska praktického výcviku_část 2

Objekt:

D2.1 - Architektonicko-stavební část

Soupis:

01 - Bourací práce

KSO:

Místo: Hamry

CC-CZ:

Datum: 02.05.2021

Zadavatel:

HZS Olomoucký kraj, Schweizerova 91, Olomouc 779 00

IČ:

DIČ:

Uchazeč:

HV stavby a práce s.r.o., Krátká 157, 664 61 Rajhradice

IČ:

04395255

DIČ:

CZ04395255

Projektant:

SAFETY PRO s.r.o., Přerovská 60, Olomouc 779 00

IČ:

28571690

DIČ:

CZ28571690

Zpracovatel:

SAFETY PRO s.r.o., Přerovská 60, Olomouc 779 00

IČ:

28571690

DIČ:

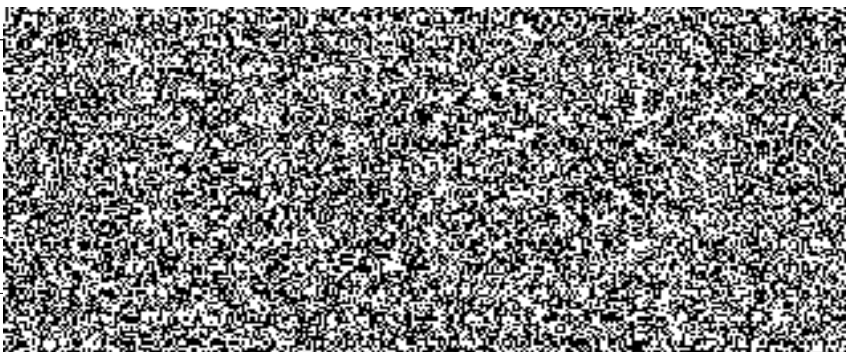
CZ28571690

Poznámka:

Cena bez DPH

DPH základní
snížená

Cena s DPH



Projektant

Zpracovatel

Datum a podpis:

Razítko

Datum a podpis:

Razítko

Objednavatel

Uchazeč

Datum a podpis:

Razítko

Datum a podpis:

Razítko

REKAPITULACE ČLENĚNÍ SOUPISU PRACÍ

Stavba:

Rekonstrukce objektu střediska praktického výcviku_část 2

Objekt:

D2.1 - Architektonicko-stavební část

Soupis:

01 - Bourací práce

Místo: Hamry

Datum: 02.05.2021

Zadavatel: HZS Olomoucký kraj, Schweizerova 91, Olomouc 779 00

Projektant: SAFETY PRO
s.r.o., Přerovská
60, Olomouc 779

Uchazeč: HV stavby a práce s.r.o., Krátká 157, 664 61 Rajhradice

Zpracovatel: SAFETY PRO
s.r.o., Přerovská
60, Olomouc 779

Kód dílu - Popis

Cena celkem [CZK]

Náklady ze soupisu prací

HSV - Práce a dodávky HSV

1 - Zemní práce

3 - Svislé a kompletní konstrukce

6 - Úpravy povrchů, podlahy a osazování výplní

9 - Ostatní konstrukce a práce, bourání

997 - Přesun sutě

998 - Přesun hmot

PSV - Práce a dodávky PSV

721 - Zdravotechnika - vnitřní kanalizace

725 - Zdravotechnika - zařizovací předměty

741 - Elektroinstalace - silnoproud

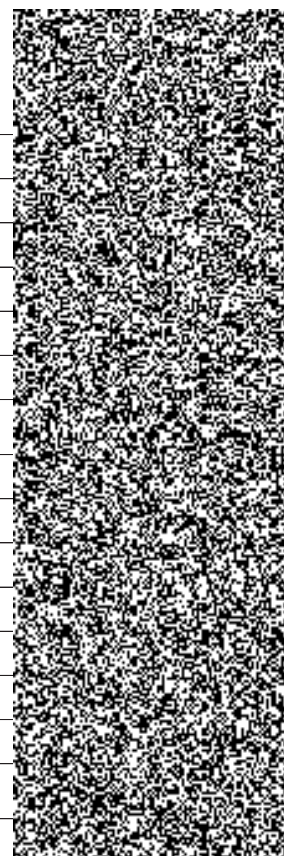
751 - Vzduchotechnika

766 - Konstrukce truhlářské

771 - Podlahy z dlaždic

781 - Dokončovací práce - obklady

HZS - Hodinové zúčtovací sazby



SOUPIS PRACÍ

Stavba:

Rekonstrukce objektu střediska praktického výcviku_část 2

Objekt:

D2.1 - Architektonicko-stavební část

Soupis:

01 - Bourací práce

Místo: Hamry

Datum: 02.05.2021

Zadavatel: HZS Olomoucký kraj, Schweizerova 91, Olomouc 779 00

Projektant: SAFETY PRO
s.r.o., Přerovská
60, Olomouc 779

Uchazeč: HV stavby a práce s.r.o., Krátká 157, 664 61 Rajhradice

Zpracovatel: SAFETY PRO
s.r.o., Přerovská
60, Olomouc 779

PČ	Typ	Kód	Popis	MJ	Množství	J.cena [CZK]	Cena celkem [CZK]
----	-----	-----	-------	----	----------	--------------	-------------------

Náklady soupisu celkem

D	HSV		Práce a dodávky HSV				
D	1		Zemní práce				
1	K	121112003	Sejmutí ornice tl vrstvy do 200 mm ručně	m2			
2	K	162351104	Vodorovné přemístění do 1000 m výkopku/sypaniny z horniny třídy těžitelnosti I. skupiny 1 až 3	m3			
	VV		29,29*0,14				
	VV		Součet				
3	K	162751119	Příplatek k vodorovnému přemístění výkopku/sypaniny z horniny třídy těžitelnosti I, skupiny 1 až 3 ZKD 1000 m přes 10000 m	m3			
	VV		"odvoz na skládku do 15 km"				
	VV		14*4,101				
	VV		Součet				
4	K	167151101	Nakládání výkopku z hornin třídy těžitelnosti I, skupiny 1 až 3 do 100 m3	m3			
	VV		4,101				
	VV		Součet				
5	K	171201221	Poplatek za uložení na skládce (skládkovné) zeminy a kamení kód odpadu 17 05 04	t			
	VV		4,101*1,85				
	VV		Součet				
D	3		Svislé a kompletní konstrukce				
6	K	317321311	Překlad ze ŽB tř. C 16/20	m3			
	VV		"Výkres D2.1.2, pozn. 40"				
	VV		"I" 1,3*0,2*0,3				
	VV		"II" 1,75*0,2*0,3				
	VV		"III" 1,2*0,2*0,3				
	VV		"IV" 1,3*0,2*0,3				
7	K	317944323	Válcované nosníky č.14 až 22 dodatečně osazované do připravených otvorů	t			
	VV		"Výkres D2.1.2, pozn. 40"				
	VV		"I" 1,2*6*17,9/1000				
	VV		"II" 1,65*2*17,9/1000				
	VV		"III" 1,1*1*17,9/1000				
	VV		"IV" 1,2*1*17,9/1000				
	VV		Součet				
8	K	340271041	Zazdívka otvorů v příčkách nebo stěnách plochy do 1 m2 tvárnici pórabetonovými tl 150 mm	m2			
	VV		"Výkres D2.1.2, pozn. 42"				
	VV		0,3*0,3				
	VV		Součet				
D	6		Úpravy povrchů, podlahy a osazování výplní				
9	K	619996145	Ochrana konstrukcí nebo samostatných prvků obalením geotextilií	m2			
	VV		"Výkres D2.1.2, pozn. 43"				
	VV		0,3*0,3				
	VV		1,2*2,1*2				
	VV		Součet				
10	K	631311131	Doplnění dosavadních mazanin betonem prostým ploch do 1 m2 tloušťky přes 80 mm	m3			
	VV		"Výkres D2.1.2, pozn. 41"				
	VV		"vybetonování stávajících kanálků"				
	VV		0,4*0,4*0,5				

PČ	Typ	Kód	Popis	MJ	Množství	J.cena [CZK]	Cena celkem [CZK]
	vv		Součet				
	D	9	Ostatní konstrukce a práce, bourání				
11	K	949111114	Montáž lešení tenkého kozového trubkového v do 3,5 m	sada			
12	K	949111214	Příplatek k lešení lehkému kozovému trubkovému v do 3,5 m za první a ZKD den použití	sada			
	vv		4*5				
13	K	949111814	Demontáž lešení lehkého kozového trubkového v do 3,5 m	sada			
14	K	962031132	Bourání příček z cihel pálených na MVC tl do 100 mm	m2			
	vv		"Výkres D2.1.2"				
	vv		1,0*2,0				
	vv		Součet				
15	K	962031133	Bourání příček z cihel pálených na MVC tl do 150 mm	m2			
	vv		"Výkres D2.1.2"				
	vv		1,75*3,47				
	vv		Součet				
16	K	962031135	Bourání příček z tvárnic nebo příčkovek tl do 50 mm	m2			
	vv		"Výkres D2.1.2"				
	vv		(0,8+1,2+0,9)*2,6				
	vv		Součet				
17	K	965042241	Bourání podkladů pod dlažby nebo mazanin betonových nebo z litého asfaltu tl přes 100 mm pl přes 4 m2	m3			
	vv		"Výkres D2.1.2"				
	vv		0,85*1,75*0,35				
	vv		Součet				
18	K	965042241R	Bourání betonových schodišťových stupňů tl. 300 mm	m3			
	vv		"Výkres D2.1.2"				
	vv		1,2*1,5*0,15				
	vv		1,5*1,85*0,15				
	vv		Součet				
19	K	968062455	Vybourání dřevěných dveřních zárubní pl do 2 m2	m2			
	vv		"Výkres D2.1.2"				
	vv		0,6*1,97*2				
	vv		0,65*1,97				
	vv		0,8*1,97*4				
	vv		Součet				
20	K	971033231	Vybourání otvorů ve zdivu cihelném pl do 0,0225 m2 na MVC nebo MV tl do 150 mm	kus			
	vv		"prostupy pro rozvody VZT"				
	vv		3				
	vv		1				
	vv		Součet				
21	K	971033241	Vybourání otvorů ve zdivu cihelném pl do 0,0225 m2 na MVC nebo MV tl do 300 mm	kus			
	vv		"prostupy pro rozvody VZT"				
	vv		2				
	vv		Součet				
22	K	971033331	Vybourání otvorů ve zdivu cihelném pl do 0,09 m2 na MVC nebo MV tl do 150 mm	kus			
	vv		"prostupy pro rozvody VZT"				
	vv		2				
	vv		2				
	vv		Součet				
23	K	971033341	Vybourání otvorů ve zdivu cihelném pl do 0,09 m2 na MVC nebo MV tl do 300 mm	kus			
	vv		"prostupy pro rozvody VZT"				
	vv		2				
	vv		3				
	vv		Součet				
24	K	971033451	Vybourání otvorů ve zdivu cihelném pl do 0,25 m2 na MVC nebo MV tl do 450 mm	kus			
	vv		"prostupy pro rozvody VZT"				
	vv		1,0				
	vv		Součet				
25	K	971033541	Vybourání otvorů ve zdivu cihelném pl do 1 m2 na MVC nebo MV tl do 300 mm	m3			
	vv		"Výkres D2.1.2, pozn. 40"				
	vv		"I" 1,3*0,2*0,3				
	vv		"II" 1,75*0,2*0,3				
	vv		"III" 1,2*0,2*0,3				
	vv		"IV" 1,3*0,2*0,3				
	vv		Součet				
26	K	971033631	Vybourání otvorů ve zdivu cihelném pl do 4 m2 na MVC nebo MV tl do 150 mm	m2			
	vv		"Výkres D2.1.2"				
	vv		"Vybourání otvorů pro dveře"				

PČ	Typ	Kód	Popis	MJ	Množství	J.cena [CZK]	Cena celkem [CZK]
			0,8*2,05				
			Součet				
27	K	971033641	Vybourání otvorů ve zdivu cihelném pl do 4 m2 na MVC nebo MV tl do 300 mm		m3		
			"Výkres D2.1.2"				
			"Vybourání otvorů pro dveře"				
			(0,9*2,05)*3*0,3				
			1,35*2,5*0,3				
			Součet				
28	K	972054241	Vybourání otvorů v ŽB stropěch nebo klenbách pl do 0,09 m2 tl do 150 mm		kus		
			"prostupy pro rozvody VZT"				
			2				
			Součet				
	D	997	Přesun sutě				
29	K	997013152	Vnitrostaveništní doprava suti a vybouraných hmot pro budovy v do 9 m s omezením mechanizace		t		
30	K	997013509	Příplatek k odvozu suti a vybouraných hmot na skládku ZKD 1 km přes 1 km		t		
			"odvoz suti na skládku do vzdálenosti 14km"				
			14*18,748				
			Součet				
31	K	997013511	Odvoz suti a vybouraných hmot z meziskládky na skládku do 1 km s naložením a se složením		t		
32	K	997013601	Poplatek za uložení na skládce (skládkovné) stavebního odpadu betonového kód odpadu 17 01 01		t		
33	K	997013603	Poplatek za uložení na skládce (skládkovné) stavebního odpadu cihelného kód odpadu 17 01 02		t		
34	K	997013607	Poplatek za uložení na skládce (skládkovné) stavebního odpadu keramického kód odpadu 17 01 03		t		
35	K	997013631	Poplatek za uložení na skládce (skládkovné) stavebního odpadu směsného kód odpadu 17 09 04		t		
36	K	997013811	Poplatek za uložení na skládce (skládkovné) stavebního odpadu dřevěného kód odpadu 17 02 01		t		
37	K	997013813	Poplatek za uložení na skládce (skládkovné) stavebního odpadu z plastických hmot kód odpadu 17 02 03		t		
	D	998	Přesun hmot				
38	K	998011002	Přesun hmot pro budovy zděné v do 12 m		t		
	D	PSV	Práce a dodávky PSV				
	D	721	Zdravotnicka - vnitřní kanalizace				
39	K	721210813R	Demontáž podlahové vpusti včetně poklopu		kus		
			"Výkres D2.1.2, pozn. 41"				
			2				
			Součet				
40	K	952903112R	Vyčištění čistící podlahové vpusti		m2		
			"Výkres D2.1.2, pozn. 41"				
			0,4*0,4				
			Součet				
	D	725	Zdravotnicka - zařizovací předměty				
41	K	725110811	Demontáž klozetů splachovací s nádrží		soubor		
			"Výkres D2.1.2, pozn. 39"				
			3				
			Součet				
42	K	725210821	Demontáž umyvadel bez výtokových armatur		soubor		
			"Výkres D2.1.2, pozn. 39"				
			2				
			Součet				
43	K	725240812	Demontáž vaniček sprchových bez výtokových armatur		soubor		
			"Výkres D2.1.2, pozn. 39"				
			2				
			Součet				
44	K	725530826	Demontáž ohříváč elektrický akumulační do 800 litrů		soubor		
			"Výkres D2.1.2, pozn. 44"				
			2				
			Součet				
45	K	725820801	Demontáž baterie nástěnné do G 3 / 4		soubor		
			"Výkres D2.1.2, pozn. 39"				
			2				
			Součet				
46	K	725840850	Demontáž baterie sprch diferenciální do G 3/4x1		kus		
			"Výkres D2.1.2, pozn. 39"				

PČ	Typ	Kód	Popis	MJ	Množství	J.cena [CZK]	Cena celkem [CZK]
	W		2				
	W		Součet				
	D	741	Elektroinstalace - silnoproud				
47	K	741371823	Demontáž osvětlovacího modulového systému zářivkového délky přes 1100 mm bez zachování funkčnosti	kus			
	D	751	Vzduchotechnika				
48	K	751111812	Demontáž ventilátoru axiálního nízkotlakého kruhové potrubí D do 400 mm	kus			
	W		"Výkres D2.1.2, pozn. 42"				
	W		1				
	W		Součet				
	D	766	Konstrukce truhlářské				
49	K	766691914	Vyvěšení nebo zavěšení dřevěných křídel dveří pl do 2 m2	kus			
	W		"Výkres D2.1.2"				
	W		7				
	W		Součet				
	D	771	Podlahy z dlaždic				
50	K	771571810	Demontáž podlah z dlaždic keramických kladených do malty	m2			
	W		"Výkres D2.1.2"				
	W		6,9+2,5				
	W		Součet				
	D	781	Dokončovací práce - obklady				
51	K	781471810	Demontáž obkladů z obkladaček keramických kladených do malty	m2			
	W		"Výkres D2.1.2"				
	W		(3,75+2,8+2,75+5,55+0,4+5,67)*2,0				
	W		Součet				
	D	HZS	Hodinové zúčtovací sazby				
52	K	HZS2221	Hodinová zúčtovací sazba elektrikář	hod			
	W		"demontáž elektroinstalace v řešených prostorech"				
	W		100				
	W		Součet				
53	K	HZS2492	Hodinová zúčtovací sazba pomocný dělník PSV	hod			
	P		Poznámka k položce: odřezání stávajícího olejového nátěru				
	W		16				
	W		Součet				

KRYCÍ LIST SOUPISU PRACÍ

Stavba:

Rekonstrukce objektu střediska praktického výcviku_část 2

Objekt:

D2.1 - Architektonicko-stavební část

Soupis:

02 - Stavební úpravy

KSO:

Místo: Hamry

CC-CZ:

Datum: 02.05.2021

Zadavatel:

HZS Olomoucký kraj, Schweizerova 91, Olomouc 779 00

IČ:

DIČ:

Uchazeč:

HV stavby a práce s.r.o., Krátká 157, 664 61 Rajhradice

IČ:

04395255

DIČ:

CZ04395255

Projektant:

SAFETY PRO s.r.o., Přerovská 60, Olomouc 779 00

IČ:

28571690

DIČ:

CZ28571690

Zpracovatel:

SAFETY PRO s.r.o., Přerovská 60, Olomouc 779 00

IČ:

28571690

DIČ:

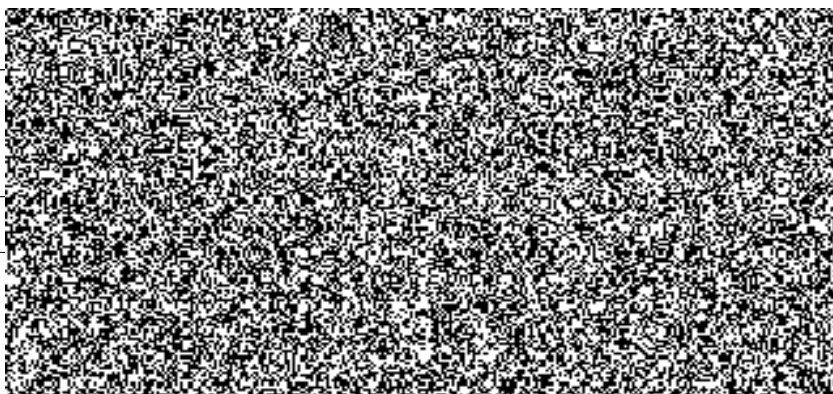
CZ28571690

Poznámka:

Cena bez DPH

DPH základní
snížená

Cena s DPH



Projektant

Zpracovatel

Datum a podpis:

Razítko

Datum a podpis:

Razítko

Objednavatel

Uchazeč

Datum a podpis:

Razítko

Datum a podpis:

Razítko

REKAPITULACE ČLENĚNÍ SOUPISU PRACÍ

Stavba:

Rekonstrukce objektu střediska praktického výcviku_část 2

Objekt:

D2.1 - Architektonicko-stavební část

Soupis:

02 - Stavební úpravy

Místo: Hamry

Datum: 02.05.2021

Zadavatel: HZS Olomoucký kraj, Schweizerova 91, Olomouc 779 00

Projektant: SAFETY PRO
s.r.o., Přerovská
60, Olomouc 779

Uchazeč: HV stavby a práce s.r.o., Krátká 157, 664 61 Rajhradice

Zpracovatel: SAFETY PRO
s.r.o., Přerovská
60, Olomouc 779

Kód dílu - Popis

Cena celkem [CZK]

Náklady ze soupisu prací

HSV - Práce a dodávky HSV

3 - Svislé a kompletní konstrukce

4 - Vodorovné konstrukce

5 - Komunikace pozemní

6 - Úpravy povrchů, podlahy a osazování výplní

8 - Trubní vedení

9 - Ostatní konstrukce a práce, bourání

998 - Přesun hmot

PSV - Práce a dodávky PSV

711 - Izolace proti vodě, vlhkosti a plynům

763 - Konstrukce suché výstavby

766 - Konstrukce truhlářské

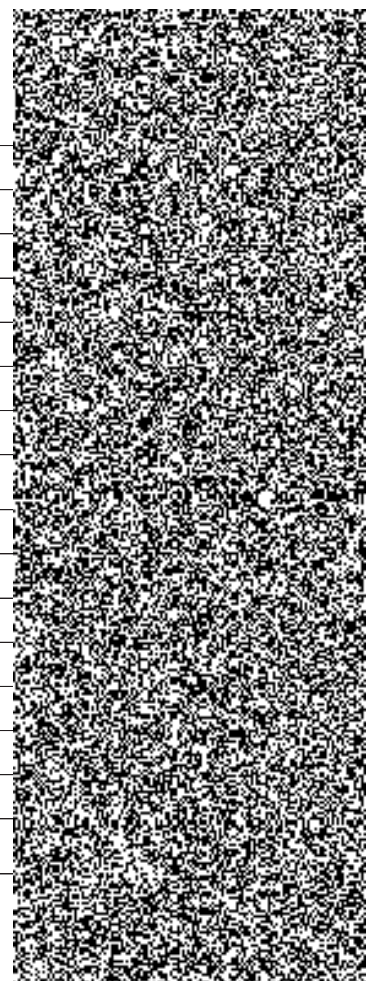
771 - Podlahy z dlaždic

781 - Dokončovací práce - obklady

783 - Dokončovací práce - nátěry

784 - Dokončovací práce - malby a tapety

HZS - Hodinové zúčtovací sazby



SOUPIS PRACÍ

Stavba:

Rekonstrukce objektu střediska praktického výcviku_část 2

Objekt:

D2.1 - Architektonicko-stavební část

Soupis:

02 - Stavební úpravy

Místo: Hamry

Datum: 02.05.2021

Zadavatel: HZS Olomoucký kraj, Schweizerova 91, Olomouc 779 00

Projektant: SAFETY PRO
s.r.o., Přerovská
60, Olomouc 779

Uchazeč: HV stavby a práce s.r.o., Krátká 157, 664 61 Rajhradice

Zpracovatel: SAFETY PRO
s.r.o., Přerovská
60, Olomouc 779

PČ	Typ	Kód	Popis	MJ	Množství	J.cena [CZK]	Cena celkem [CZK]
Náklady soupisu celkem							
D	HSV		Práce a dodávky HSV				
D	3		Svislé a kompletní konstrukce				
1	K	317142422	Překlad nenosný pórobetonový š 100 mm v do 250 mm na tenkovrstvou maltu dl do 1250 mm	kus			
2	K	317142424	Překlad nenosný pórobetonový š 100 mm v do 250 mm na tenkovrstvou maltu dl do 1500 mm	kus			
3	K	317142428	Překlad nenosný pórobetonový š 100 mm v do 250 mm na tenkovrstvou maltu dl do 2500 mm	kus			
4	K	340271045	Zazdívka otvorů v příčkách nebo stěnách plochy do 4 m2 tvárnici pórobetonovými tl 350 mm	m2			
	VV		"Výkres D2.1.3"				
	VV		0,9*2,05				
	VV		Součet				
5	K	342272225	Příčka z pórobetonových hladkých tvárnici na tenkovrstvou maltu tl 100 mm	m2			
	VV		"Výkres D2.1.3"				
	VV		"nové příčky"				
	VV		(4,7+2,05+2,45+6,85+6,85+4,85+1,75+4,85+3,25+1,45)*3,9				
	VV		1,15*3,55				
	VV		"odečet otvorů"				
	VV		-0,9*2,05*6				
	VV		-1,2*1,0				
	VV		-2,0*1,0				
	VV		-1,0*1,0				
	VV		Součet				
6	K	342291121	Ukotvení příček k cihelným konstrukcím plochými kotvami	m			
	VV		"Výkres D2.1.3"				
	VV		14*3,9				
	VV		2*2,05				
	VV		1*1,0				
	VV		Součet				
D	4		Vodorovné konstrukce				
7	K	430321515	Schodišťová konstrukce a rampa ze ŽB tř. C 20/25	m3			
	VV		"Výkres D2.1.3"				
	VV		"pozn. 18"				
	VV		0,3*1,75*0,15				
	VV		Mezisosčet				
	VV		"pozn. 19"				
	VV		1,5*1,1*0,14				
	VV		1,5*0,3*0,14				
	VV		Mezisosčet				
	VV		0,5*1,15*0,07				
	VV		0,7*2,0*0,07				
	VV		"rampa u výtahu"				
	VV		0,024*1,35				
	VV		Součet				
8	K	430361821	Výztuž schodišťové konstrukce a rampy betonářskou ocelí 10 505	t			
	VV		4,63*0,15*3,03/1000				
9	K	434351141	Zřízení bednění stupňů přímočarých schodišť	m2			
	VV		1,5*0,14*2				
	VV		1,75*0,14*2				
	VV		(0,5+1,15+0,5)*0,07				

PČ	Typ	Kód	Popis	MJ	Množství	J.cena [CZK]	Cena celkem [CZK]
	W		(0,7+2,0+0,7)*0,07				
	W		Součet				
10	K	434351142	Odstranění bednění stupňů přímočarých schodišť	m2			
	D	5	Komunikace pozemní				
11	K	564211112	Podklad nebo podsyp ze štěrkopísku ŠP tl 60 mm	m2			
	W		29,29				
12	K	596811220	Kladení betonové dlažby komunikací pro pěší do lože z kameniva vel do 0,25 m2 plochy do 50 m2	m2			
13	M	59245601	dlažba desková betonová 500x500x50mm přírodní	m2			
	W		29,29*1,1 'Přepočtené koeficientem množství				
	D	6	Úpravy povrchů, podlahy a osazování výplní				
14	K	612131121	Penetrační disperzní nátěr vnitřních stěn nanášený ručně	m2			
	W		"stávající stěny"				
	W		(6,85+2,8+2,8+3,3+2,45+9,0+6,85+2,45+3,3+11,25+1,75+1,25+1,75+2,15+3,35+2,0)*3,9				
	W		4,81*3,55				
	W		"odečet otvorů"				
	W		-1,0*1,5*2				
	W		-2,7*1,1*2				
	W		-0,7*1,97*2				
	W		-0,8*1,97*7				
	W		-0,9*1,97*2				
	W		-1,6*2,6				
	W		-1,37*2,5				
	W		"nové příčky"				
	W		(4,7+2,05+2,45+6,85+6,85+4,85+1,75+4,85+3,25+1,45)*3,9				
	W		*2				
	W		1,15*3,55*2				
	W		"odečet otvorů"				
	W		-0,9*2,05*6*2				
	W		-1,2*1,0*2				
	W		-2,0*1,0*2				
	W		-1,0*1,0*2				
	W		"stěny nad obklady"				
	W		(16,4+7,1+9,4+17,7)*1,8				
	W		(10,8+6,55)*0,5				
	W		"odečet otvorů"				
	W		-1,0*0,3*2				
	W		Součet				
15	K	612135001	Vyrovnání podkladu vnitřních stěn maltou vápenocementovou tl do 10 mm	m2			
	W		"vyrovnání podkladu pod obklad"				
	W		(10,8+6,55+16,4+7,1+9,4+17,7)*2,1				
	W		"odečet otvorů"				
	W		-0,8*1,97*8				
	W		-0,7*1,97				
	W		-1,0*1,2*2				
	W		Součet				
16	K	612321141	Vápenocementová omítka štuková dvouvrstvá vnitřních stěn nanášená ručně	m2			
	W		"stávající stěny"				
	W		(6,85+2,8+2,8+3,3+2,45+9,0+6,85+2,45+3,3+11,25+1,75+1,25+1,75+2,15+3,35+2,0)*3,9				
	W		4,81*3,55				
	W		"odečet otvorů"				
	W		-1,0*1,5*2				
	W		-2,7*1,1*2				
	W		-0,7*1,97*2				
	W		-0,8*1,97*7				
	W		-0,9*1,97*2				
	W		-1,6*2,6				
	W		-1,37*2,5				
	W		"nové příčky"				
	W		(4,7+2,05+2,45+6,85+6,85+4,85+1,75+4,85+3,25+1,45)*3,9				
	W		*2				
	W		1,15*3,55*2				
	W		"odečet otvorů"				
	W		-0,9*2,05*6*2				
	W		-1,2*1,0*2				
	W		-2,0*1,0*2				
	W		-1,0*1,0*2				
	W		"stěny nad obklady"				
	W		(16,4+7,1+9,4+17,7)*1,8				
	W		(10,8+6,55)*0,5				
	W		"odečet otvorů"				
	W		-1,0*0,3*2				

PČ	Typ	Kód	Popis	MJ	Množství	J.cena [CZK]	Cena celkem [CZK]
			ww Součet				
17	K	612325412	Oprava vnitřní vápenocementové hladké omítky stěn v rozsahu plochy do 30%	m2			
			ww "stávající stěny"				
			ww (6,85+2,8+2,8+3,3+2,45+9,0+6,85+2,45+3,3+11,25+1,75+1,25+1,75+2,15+3,35+2,0)*3,9				
			ww 4,81*3,55				
			ww "odečet otvorů"				
			ww -1,0*1,5*2				
			ww -2,7*1,1*2				
			ww -0,7*1,97*2				
			ww -0,8*1,97*7				
			ww -0,9*1,97*2				
			ww -1,6*2,6				
			ww -1,37*2,5				
			ww "nové příčky"				
			ww (4,7+2,05+2,45+6,85+6,85+4,85+1,75+4,85+3,25+1,45)*3,9				
			ww *2				
			ww 1,15*3,55*2				
			ww "odečet otvorů"				
			ww -0,9*2,05*6*2				
			ww -1,2*1,0*2				
			ww -2,0*1,0*2				
			ww -1,0*1,0*2				
			ww "stěny nad obklady"				
			ww (16,4+7,1+9,4+17,7)*1,8				
			ww (10,8+6,55)*0,5				
			ww "odečet otvorů"				
			ww -1,0*0,3*2				
			ww Součet				
18	K	622142001	Potažení vnějších stěn sklovláknitým pletivem vtláčeným do tenkovrstvé hmoty	m2			
			ww "Výkres D2.1.3"				
			ww "nové příčky"				
			ww (4,7+2,05+2,45+6,85+6,85+4,85+1,75+4,85+3,25+1,45)*3,9				
			ww *2				
			ww 1,15*3,55*2				
			ww "odečet otvorů"				
			ww -0,9*2,05*6*2				
			ww -1,2*1,0*2				
			ww -2,0*1,0*2				
			ww -1,0*1,0*2				
			ww "zazdíčka otvoru"				
			ww 0,9*2,05*2				
			ww Součet				
19	K	631311113	Mazanina tl do 80 mm z betonu prostého bez zvýšených nároků na prostředí tř. C 12/15	m3			
			ww "Výkres D2.1.3, skladba Pa, Pb"				
			ww (19,1+22,5+11,0+4,7+61,4+18,1+11,8+3,0+4,8+19,4+26,1+17,3+1,4)*0,07				
			ww Součet				
20	K	631362021	Výztuž mazanin svařovanými sítěmi Kari	t			
			ww "Výkres D2.1.3, skladba Pa, Pb"				
			ww (19,1+22,5+11,0+4,7+61,4+18,1+11,8+3,0+4,8+19,4+26,1+17,3+1,4)*3,03/1000				
			ww Součet				
21	K	632681111	Vyspravení betonových podlah rychletuhnoucím polymerem vysprávka průměr do 50 mm tl do 20 mm	kus			
22	K	641941712	Osazování kovových rámu oken do 4 m2 na montážní pěnu	kus			
23	M	55341002	okno Al s fixním zasklením dvojsklo přes plochu 1m2 do v 1.5m	m2			
			ww "Výkres D2.1.8"				
			ww VNITŘNÍ OKNO S FIXNÍM ZASKLENÍM, RÁM Z HLINÍKOVÝCH PROFILŮ				
			ww ZASKLENÍ BEZPEČNOSTNÍM DVOJSKLEM				
			ww "ozn. 10/Z"				
			ww 2,0*1,0				
			ww "ozn. 11/Z"				
			ww 1,2*1,0				
			ww "ozn. 12/Z"				
			ww 1,0*1,0				
			ww Součet				
24	K	642942111	Osazování zárubní nebo rámu dveřních kovových do 2,5 m2 na MC	kus			
			ww "4/T"				
			ww 1				
			ww "5/T"				
			ww 9				
			ww "6/T"				
			ww 1				

PČ	Typ	Kód	Popis	MJ	Množství	J.cena [CZK]	Cena celkem [CZK]
	VV		"9/T"				
	VV		1				
	VV		Součet				
25	M	55331348	zárubeň ocelová pro běžné zdění a pórobeton 100 levá/pravá 700	kus			
26	M	55331350	zárubeň ocelová pro běžné zdění a pórobeton 100 levá/pravá 800	kus			
27	M	55331352	zárubeň ocelová pro běžné zdění a pórobeton 100 levá/pravá 900	kus			
	VV		"Výkres D2.1.7 ozn 6/T"				
	VV		1,0				
	VV		Součet				
28	K	642945111	Osazování protipožárních nebo protiplynových zárubní dveří jednokřídlových do 2,5 m ²	kus			
29	M	55331350R	zárubeň ocelová protipožární pro běžné zdění a pórobeton 100 levá/pravá 800	kus			
	VV		"Výkres D2.1.7 ozn 8/T"				
	VV		"Požární odolnost EW15 DP3-C"				
	VV		1,0				
	VV		Součet				
30	M	55331348R	zárubeň ocelová protipožární pro běžné zdění a pórobeton 100 levá/pravá 700	kus			
	VV		"Výkres D2.1.7 ozn 7/T"				
	VV		"Požární odolnost EW15 DP3-C"				
	VV		1,0				
	VV		Součet				
	D	8	Trubní vedení				
31	K	899101211	Demontáž poklopů litinových nebo ocelových včetně rámu hmotnosti do 50 kg	kus			
	VV		"Výkres D2.1.3, pozn. 24"				
	VV		1				
	VV		Součet				
	D	9	Ostatní konstrukce a práce, bourání				
32	K	916371214	Osazení skrytého flexibilního zahradního obrubníku plastového zarytím včetně začistění	m			
	VV		"zpevněná plocha"				
	VV		22,5				
	VV		Součet				
33	M	27245175	obrubník zahradní z recyklovaného materiálu 12mx125mmx4mm	m			
34	K	936124113R	Montáž lavičky stabilní na pevný podklad	kus			
35	M	74910109	lavička antivandal s opěradlem	kus			
36	K	949111114	Montáž lešení tenkého kozového trubkového v do 3,5 m	sada			
37	K	949111214	Příplatek k lešení lehkému kozovému trubkovému v do 3,5 m za první a ZKD den použití	sada			
	VV		4*30				
38	K	949111814	Demontáž lešení lehkého kozového trubkového v do 3,5 m	sada			
39	K	952901111	Vyčištění budov bytové a občanské výstavby při výšce podlaží do 4 m	m ²			
	VV		359,74				
	VV		Součet				
40	K	953943211	Osazování hasicího přístroje	kus			
41	M	44932114R2	přístroj hasicí ruční práškový PG 6 LE-21A	kus			
	VV		"Hasicí schopnost 21A-dle PBŘ"				
	VV		1				
42	M	44932114R1	přístroj hasicí ruční práškový PG 6 LE-34A	kus			
	VV		"Hasicí schopnost 34A-dle PBŘ"				
	VV		1				
43	K	953961113	Kotvy chemickým tmelem M 12 hl 110 mm do betonu, ŽB nebo kamene s vyvrtáním otvoru	kus			
	VV		"Výkres D2.1.3, pozn. 17,18,19"				
	VV		14+24+12				
	VV		Součet				
44	K	985311213	Reprofilace líce kleneb a podhledů cementovými sanačními maltami tl 30 mm	m ²			
	D	998	Přesun hmot				
45	K	998011002	Přesun hmot pro budovy zděné v do 12 m	t			
	D	PSV	Práce a dodávky PSV				
	D	711	Izolace proti vodě, vlhkosti a plynům				
46	K	711111002	Provedení izolace proti zemní vlhkosti vodorovné za studena lakem asfaltovým	m ²			
	VV		"Výkres D2.1.3, skladba Pa, Pb"				

PČ	Typ	Kód	Popis	MJ	Množství	J.cena [CZK]	Cena celkem [CZK]
			19,1+22,5+11,0+4,7+61,4+18,1+11,8+3,0+4,8+19,4+26,1+17,3+1,4				
			Součet				
47	M	11163153	emulze asfaltová penetrační	litr			
48	K	711141559	Provedení izolace proti zemní vlhkosti pásy přitavením vodorovné NAIP	m2			
			"Výkres D2.1.3, skladba Pa, Pb"				
			19,1+22,5+11,0+4,7+61,4+18,1+11,8+3,0+4,8+19,4+26,1+17,3+1,4				
			Součet				
49	M	62853004	pás asfaltový natavitelný modifikovaný SBS tl 4,0mm s vložkou ze skleněné tkaniny a spalitelnou PE fólií nebo jemnozrným minerálním posvoem na horním	m2			
			220,6*1,15 'Přepočtené koeficientem množství				
50	K	998711102	Přesun hmot tonážní pro izolace proti vodě, vlhkosti a plynům v objektech výšky do 12 m	t			
	D	763	Konstrukce suché výstavby				
51	K	763111720R	SDK příčka vyztužená OSB deskami pro zavěšení technologie kotlů	m			
			"Výkres D2.1.3, pozn. 22"				
			5				
			Součet				
52	K	763121211	SDK stěna předsazená deska 1xA tl 12,5 mm lepené celoplošně bez nosné kce	m2			
			"Výkres D2.1.3, pozn. 25"				
			9,0*3,9				
			Součet				
53	K	763412113	Sanitární příčky do suchého prostředí, desky laminované tl 25 mm	m2			
			"Výkres D2.1.9, ozn.1/D"				
			PŘÍČKA JE TVOŘENA Z LAMINÁTOVÝCH DESEK TLOUŠŤKY 25 mm S LEMOVÁNÍM SE SILNOSTĚNNÝCH HLINÍKOVÝCH ELOXOVANÝCH PROFILŮ.				
			PANTY HLINÍKOVÉ				
			NOHY HLINÍKOVÉ VÝŠKY 150 mm				
			KLIKA V KOMBINACI S WC ZÁMKEM				
			ODSTÍN: BÍLÝ				
			(1,5+0,9)*2,1				
			"ozn. 2/D"				
			0,7*2,1				
			Součet				
54	K	998763101	Přesun hmot tonážní pro dřevostavby v objektech v do 12 m	t			
	D	766	Konstrukce truhlářské				
55	K	766660001	Montáž dveřních křídel otvíravých jednokřídlých š do 0,8 m do ocelové zárubně	kus			
			"4/T"				
			1				
			"5/T"				
			9				
			"6/T"				
			1				
			"9/T"				
			1				
			Součet				
56	M	61162073	dveře jednokřídlé voštinové povrch laminátový plně 700x1970/2100mm	kus			
			"Výkres D2.1.7, ozn. 4/T"				
			PLNÉ HLADKÉ DVEŘE ROZM.700/1970				
			DOVNITŘ OTVÍRAVÉ, S PRAHEM				
			MATERIÁL: DŘEVĚNÉ LEPENÉ PROFILY, POVRCHOVÁ ÚPRAVA CPL LAMINÁT				
			KOVÁNÍ: KARTÁČOVANÁ NEREZ				
			KLIKA-KLIKA				
			BAREVNÉ ŘEŠENÍ: DVEŘE BÍLÁ				
			PŘED VÝROBOU NUTNO OVĚŘIT SKUTEČNÉ ROZMĚRY STAVEBNÍ PŘIPRAVENOSTI				
			1				
			Součet				
57	M	61162074	dveře jednokřídlé voštinové povrch laminátový plně 800x1970/2100mm	kus			
			"Výkres D2.1.7, ozn. 5/T"				
			PLNÉ HLADKÉ DVEŘE ROZM.800/1970				
			DOVNITŘ OTVÍRAVÉ, S PRAHEM				
			MATERIÁL: DŘEVĚNÉ LEPENÉ PROFILY, POVRCHOVÁ ÚPRAVA CPL LAMINÁT				
			KOVÁNÍ: KARTÁČOVANÁ NEREZ				
			KLIKA-KLIKA				
			BAREVNÉ ŘEŠENÍ: DVEŘE BÍLÁ				

PČ	Typ	Kód	Popis	MJ	Množství	J.cena [CZK]	Cena celkem [CZK]
			PŘED VÝROBOU NUTNO OVĚŘIT SKUTEČNÉ ROZMĚRY STAVEBNÍ PŘIPRAVENOSTI				
			9				
			Součet				
58	M	61162075R	dveře jednokřídlé voštinové povrch laminátový plně 900x1970/2100mm	kus			
			"Výkres D2.1.7, ozn. 6/T"				
			PLNÉ HLADKÉ DVEŘE ROZM.900/1970				
			DOVNITŘ OTVÍRAVÉ, S PRAHEM				
			MATERIÁL: DŘEVĚNÉ LEPENÉ PROFILY, POVRCHOVÁ ÚPRAVA CPL LAMINÁT				
			KOVÁNÍ: KARTÁČOVANÁ NEREZ				
			KLIKA-KLIKA				
			BAREVNÉ ŘEŠENÍ: DVEŘE BÍLÁ				
			PŘED VÝROBOU NUTNO OVĚŘIT SKUTEČNÉ ROZMĚRY STAVEBNÍ PŘIPRAVENOSTI				
			1				
			Součet				
59	M	61162074R	dveře jednokřídlé s větrací mřížkou voštinové povrch laminátový plně 800x1970/2100mm	kus			
			"Výkres D2.1.7, ozn. 9/T"				
			PLNÉ HLADKÉ DVEŘE S VĚTRACÍ MŘÍŽKOU ROZM.800/1970				
			DOVNITŘ OTVÍRAVÉ, S PRAHEM				
			MATERIÁL: DŘEVĚNÉ LEPENÉ PROFILY, POVRCHOVÁ ÚPRAVA CPL LAMINÁT				
			KOVÁNÍ: KARTÁČOVANÁ NEREZ				
			KLIKA-KLIKA				
			BAREVNÉ ŘEŠENÍ: DVEŘE BÍLÁ				
			PŘED VÝROBOU NUTNO OVĚŘIT SKUTEČNÉ ROZMĚRY STAVEBNÍ PŘIPRAVENOSTI				
			1				
			Součet				
60	K	766660021	Montáž dveřních křídel otvíravých jednokřídlových š do 0,8 m požárních do ocelové zárubně	kus			
			"3/T"				
			2				
			Součet				
61	M	55341168R	dveře jednokřídlé dřevotřískové protipožární EI (EW) 15 D3 -C povrch laminátový plně 800x1970/2100mm	kus			
			"8/T"				
			PLNÉ HLADKÉ DVEŘE ROZM.800/1970 VČ. NOVÝCH OCELOVÝCH ZÁRUBNÍ.				
			DOVNITŘ OTVÍRAVÉ, S PRAHEM				
			MATERIÁL: DŘEVĚNÉ LEPENÉ PROFILY, POVRCHOVÁ ÚPRAVA CPL LAMINÁT				
			POŽÁRNÍ ODOLNOST: EW 15-DP3 C				
			KOVÁNÍ: KARTÁČOVANÁ NEREZ				
			KLIKA-KLIKA				
			SAMOZAVÍRAČ				
			BAREVNÉ ŘEŠENÍ: DVEŘE BÍLÁ				
			ZÁRUBNĚ HNĚDÁ				
			PŘED VÝROBOU NUTNO OVĚŘIT SKUTEČNÉ ROZMĚRY STAVEBNÍ PŘIPRAVENOSTI				
			1				
			Součet				
62	M	55341167R	dveře jednokřídlé dřevotřískové protipožární EI (EW) 15 D3 -C povrch laminátový plně 700x1970/2100mm	kus			
			"Výkres D2.1.7, ozn. 7/T"				
			PLNÉ HLADKÉ DVEŘE ROZM.700/1970				
			DOVNITŘ OTVÍRAVÉ, S PRAHEM				
			MATERIÁL: DŘEVĚNÉ LEPENÉ PROFILY, POVRCHOVÁ ÚPRAVA CPL LAMINÁT				
			KOVÁNÍ: KARTÁČOVANÁ NEREZ				
			KLIKA-KLIKA				
			POŽÁRNÍ ODOLNOST EW15 DP3-C				
			BAREVNÉ ŘEŠENÍ: DVEŘE BÍLÁ				
			PŘED VÝROBOU NUTNO OVĚŘIT SKUTEČNÉ ROZMĚRY STAVEBNÍ PŘIPRAVENOSTI				
			1				
			Součet				
63	K	998766102	Přesun hmot tonážní pro konstrukce truhlářské v objektech v do 12 m	t			
	D	771	Podlahy z dlaždic				
64	K	771121011	Nátěr penetrační na podlahu	m2			
			"Výkres D2.1.3, skladba Pb,Pc"				
			6,9+2,5+11,8+3,0+4,8+19,4				
			Součet				
65	K	771573113	Montáž podlah keramických hladkých lepených standardním lepidlem do 12 ks/ m2	m2			

PČ	Typ	Kód	Popis	MJ	Množství	J.cena [CZK]	Cena celkem [CZK]
	VV		"Výkres D2.1.3, skladba Pb,Pc"				
	VV		6,9+2,5+11,8+3,0+4,8+19,4				
	VV		Součet				
66	M	59761003	dlažba keramická hutná hladká do interiéru přes 9 do 12ks/m2	m2			
	VV		48,4*1,1 "Přepočtené koeficientem množství"				
67	K	771591112	Izolace pod dlažbu nátěrem nebo stěrkou ve dvou vrstvách	m2			
	VV		"Výkres D2.1.3, pozn. 16"				
	VV		1,8*1,5				
	VV		Součet				
68	K	771591115	Podlahy spárování silikonem	m			
	VV		10,8+6,55+16,4+7,1+9,4+17,7				
	VV		Součet				
69	K	998771102	Přesun hmot tonážní pro podlahy z dlaždic v objektech v do 12 m	t			
D 781			Dokončovací práce - obklady				
70	K	781121011	Nátěr penetrační na stěnu	m2			
	VV		"Výkres D2.1.3"				
	VV		(10,8+6,55+16,4+7,1+9,4+17,7)*2,1				
	VV		"odečet otvorů"				
	VV		-0,8*1,97*8				
	VV		-0,7*1,97				
	VV		-1,0*1,2*2				
	VV		Součet				
71	K	781131112	Izolace pod obklad nátěrem nebo stěrkou ve dvou vrstvách	m2			
	VV		"Výkres D2.1.3, pozn. 16"				
	VV		2,0*2,1				
	VV		Součet				
72	K	781474112	Montáž obkladů vnitřních keramických hladkých do 12 ks/m2 lepených flexibilním lepidlem	m2			
	VV		"Výkres D2.1.3"				
	VV		(10,8+6,55+16,4+7,1+9,4+17,7)*2,1				
	VV		"odečet otvorů"				
	VV		-0,8*1,97*8				
	VV		-0,7*1,97				
	VV		-1,0*1,2*2				
	VV		Součet				
73	M	59761026	obklad keramický hladký do 12ks/m2	m2			
	VV		126,308*1,1 "Přepočtené koeficientem množství"				
74	K	781495115	Spárování vnitřních obkladů silikonem	m			
	VV		26*2,1				
	VV		Součet				
75	K	781495141	Průnik obkladem kruhový do DN 30	kus			
76	K	781495143	Průnik obkladem kruhový přes DN 90	kus			
77	K	998781102	Přesun hmot tonážní pro obklady keramické v objektech v do 12 m	t			
D 783			Dokončovací práce - nátěry				
78	K	783826615R	Hydrofobizační transparentní akrylový nátěr omítek stupně členitosti 1 a 2	m2			
	VV		"Výkres D2.1.4"				
	VV		(4,9+1,45+4,9+1,45)*3,15				
	VV		Součet				
79	K	783901453	Vysátí betonových podlah před provedením nátěru	m2			
	VV		"Výkres D2.1.3, skladba Pa"				
	VV		19,1+22,5+11,0+4,7+61,4+26,1+2,0				
	VV		Součet				
80	K	783937161	Krycí dvojnásobný epoxidový vodou ředitelný nátěr betonové podlahy	m2			
	VV		"Výkres D2.1.3, skladba Pa"				
	VV		19,1+22,5+11,0+4,7+61,4+26,1+2,0+7,1				
	VV		Součet				
D 784			Dokončovací práce - malby a tapety				
81	K	784181123	Hloubková jednonásobná penetrace podkladu v místnostech výšky do 5,00 m	m2			
	VV		"stávající stěny"				
	VV		(6,85+2,8+2,8+3,3+2,45+9,0+6,85+2,45+3,3+11,25+1,75+1,25+1,75+2,15+3,35+2,0)*3,9				
	VV		4,81*3,55				
	VV		"odečet otvorů"				
	VV		-1,0*1,5*2				
	VV		-2,7*1,1*2				
	VV		-0,7*1,97*2				
	VV		-0,8*1,97*7				

PČ	Typ	Kód	Popis	MJ	Cena [CZK]	Cena celkem [CZK]
	W		-0,9*1,97*2			
	W		-1,6*2,6			
	W		-1,37*2,5			
	W		"nové příčky"			
	W		(4,7+2,05+2,45+6,85+6,85+4,85+1,75+4,85+3,25+1,45)*3,9			
	W		*2			
	W		1,15*3,55*2			
	W		"odečet otvorů"			
	W		-0,9*2,05*6*2			
	W		-1,2*1,0*2			
	W		-2,0*1,0*2			
	W		-1,0*1,0*2			
	W		"stěny nad obklady"			
	W		(16,4+7,1+9,4+17,7)*1,8			
	W		(10,8+6,55)*0,5			
	W		"odečet otvorů"			
	W		-1,0*0,3*2			
	W		"stropy"			
	W		19,1+22,5+11,0+4,7+61,4+18,1+6,9+2,5+11,8+3,0+4,8+19,			
	W		4+26,1+2,0+42,66			
	W		Součet			
82	K	784211103	Dvojnásobné bílé malby ze směsí za mokra výborně otěruvzdorných v místnostech výšky do 5.00 m	m2		
	W		"stávající stěny"			
	W		(6,85+2,8+2,8+3,3+2,45+9,0+6,85+2,45+3,3+11,25+1,75+1			
	W		1,25+1,75+2,15+3,35+2,0)*3,9			
	W		4,81*3,55			
	W		"odečet otvorů"			
	W		-1,0*1,5*2			
	W		-2,7*1,1*2			
	W		-0,7*1,97*2			
	W		-0,8*1,97*7			
	W		-0,9*1,97*2			
	W		-1,6*2,6			
	W		-1,37*2,5			
	W		"nové příčky"			
	W		(4,7+2,05+2,45+6,85+6,85+4,85+1,75+4,85+3,25+1,45)*3,9			
	W		*2			
	W		1,15*3,55*2			
	W		"odečet otvorů"			
	W		-0,9*2,05*6*2			
	W		-1,2*1,0*2			
	W		-2,0*1,0*2			
	W		-1,0*1,0*2			
	W		"stěny nad obklady"			
	W		(16,4+7,1+9,4+17,7)*1,8			
	W		(10,8+6,55)*0,5			
	W		"odečet otvorů"			
	W		-1,0*0,3*2			
	W		"stropy"			
	W		19,1+22,5+11,0+4,7+61,4+18,1+6,9+2,5+11,8+3,0+4,8+19,			
	W		4+26,1+2,0+42,66			
	W		Součet			
D	HZS	Hodinové zúčtovací sazby				
83	K	HZS2491	Hodinová zúčtovací sazba dělník zednických výpomocí	hod		
	W		"nespecifikované zednické výpomocí"			
	W		40			
	W		Součet			

KRYCÍ LIST SOUPLISU PRACÍ

Stavba:

Rekonstrukce objektu střediska praktického výcviku_část 2

Objekt:

D2.2 - Zařízení pro vytápění staveb

KSO:

Místo: Hamry

CC-CZ:

Datum: 02.05.2021

Zadavatel:

HZS Olomoucký kraj, Schweizerova 91, Olomouc 779 00

IČ:

DIČ:

Uchazeč:

HV stavby a práce s.r.o., Krátká 157, 664 61 Rajhradice

IČ:

04395255

DIČ:

CZ04395255

Projektant:

SAFETY PRO s.r.o., Přerovská 60, Olomouc 779 00

IČ:

28571690

DIČ:

CZ28571690

Zpracovatel:

SAFETY PRO s.r.o., Přerovská 60, Olomouc 779 00

IČ:

28571690

DIČ:

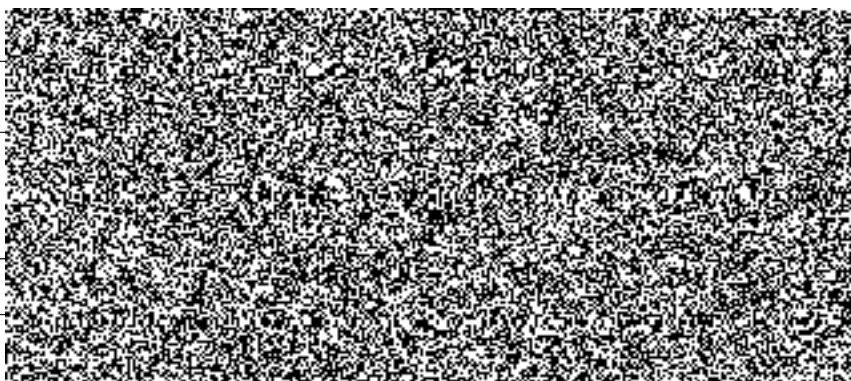
CZ28571690

Poznámka:

Cena bez DPH

DPH základní
snížená

Cena s DPH



Projektant

Zpracovatel

Datum a podpis:

Razítko

Datum a podpis:

Razítko

Objednavatel

Uchazeč

Datum a podpis:

Razítko

Datum a podpis:

Razítko

REKAPITULACE ČLENĚNÍ SOUPISU PRACÍ

Stavba:

Rekonstrukce objektu střediska praktického výcviku_část 2

Objekt:

D2.2 - Zařízení pro vytápění staveb

Místo: Hamry

Datum: 02.05.2021

Zadavatel: HZS Olomoucký kraj, Schweizerova 91, Olomouc 779 00

Projektant: SAFETY PRO
s.r.o., Přerovská
60, Olomouc 779

Uchazeč: HV stavby a práce s.r.o., Krátká 157, 664 61 Rajhradice

Zpracovatel: SAFETY PRO
s.r.o., Přerovská
60, Olomouc 779

Kód dílu - Popis

Náklady ze soupisu prací

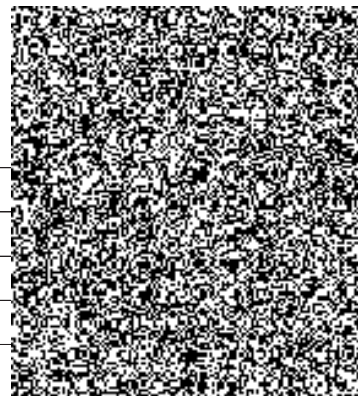
HSV - Práce a dodávky HSV

1 - Zdrojová část

2 - Rozvod ÚV

3 - Rozvod pro SAHARY

4 - Společné



SOUPIS PRACÍ

Stavba:

Rekonstrukce objektu střediska praktického výcviku_část 2

Objekt:

D2.2 - Zařízení pro vytápění staveb

Místo: Hamry

Datum: 02.05.2021

Zadavatel: HZS Olomoucký kraj, Schweizerova 91, Olomouc 779 00

Projektant: SAFETY PRO
s.r.o., Přerovská
60, Olomouc 779

Uchazeč: HV stavby a práce s.r.o., Krátká 157, 664 61 Rajhradice

Zpracovatel: SAFETY PRO
s.r.o., Přerovská
60, Olomouc 779

PČ	Typ	Kód	Popis	MJ	Množství	J.cena [CZK]	Cena celkem [CZK]
----	-----	-----	-------	----	----------	--------------	-------------------

Náklady soupisu celkem

D	HSV		Práce a dodávky HSV				
D	1		Zdrojová část				
1	K	731244001R	Nastěnný kondenzační kotel o výkonu 49,9kW při spádu 50/30°C (47,9kW při spádu 80/60°C) Minimální výkon 6,6 kW při spádu 50/30°C (6kW při spádu 80/60°C) Min.-max. příkon 6,3 – 48,9kW Sezónní účinnost dle ErP min. 94 % Výměník tepla ze slitiny Al-Si <i>Integ</i>	kpl			
2	K	732331619	Expanzní nádoba - membránová, objem 140 litrů, PN6, včetně uzamykatelného kohoutu DN1" Hydraulicky vyrovnávací Q=8m3/h, tělo DN150, hrdla DN 65, vypouštění 1", expanze 5/4", včetně 4ks šroubovacích protipřírub 65/16, spojovacího materiálu a 4ks plochých těsnění	kpl			
3	K	732113103	Kombinovaný rozdělovač se sběračem, MODUL 100, PN 6, Tmax=105°C, l=2000mm, 2x stavitelný stojan 80/150, l=420-670, izolace PUR 150, Hrdla: 2x2", 2x1", 6x5/4", 4x návarek 1/2", 2x návarek 3/4" - vypouštění	ks			
4	K	732112139R	Oběhové čerpadlo elektronicky řízené, rozteč připojení 180mm, Q=3,38m3/h, H=7m, 1N-230V, 50Hz, P=116W, připojení přírub G6/4"	ks			
5	K	732421419R	Oběhové čerpadlo elektronicky řízené, rozteč připojení 180mm, Q=2,42m3/h, H=7m, 1N-230V, 50Hz, P=116W, připojení přírub G6/4"	ks			
6	K	732421411R	Oběhové čerpadlo elektronicky řízené, rozteč připojení 180mm, Q=2,8m3/h, H=6m, 1N-230V, 50Hz, P=116W, připojení přírub G6/4"	ks			
7	K	732421412R	Energeticky účinné oběhové čerpadlo, rozteč připojení 180mm, Q=3,9m3/h, H=4,6m, 1N-230V, 50Hz, P=87W, připojení přírub G6/4"	ks			
8	K	732421417R	Stojatý zásobník konstrukce Tank in Tank objemu 293 litrů, Q=68kW, Anti-legionella: teplota zásobníku > 60°C, včetně elektrické topné tyče 6kW závit 6/4", Součástí elektrické topné tyče regulační a havarijní termostát. Parametry (platí pro topnou vodu 85	kpl			
9	K	732219310R	Standardní regulační ventil (sada 3-cestný ventil závitový + pohon), PN16, DN25, Kvs=10m3/h, zdvih 14mm, teplota média 0...150°C, Sada 3 ks šroubení pro 3-cestné ventily, Pohon, 230V, uzavírací tlak 750kPa, 3-bodový, 70s, 14mm, teplota okolí 0 až 60 °C, př	kpl			
10	K	734191412	Vytápěcí jednotka, teplovodní, Q=9,9kW, pravé připojení 1", velikost 1, výkonová řada 1, oběhová jednotka, vodní výměník, 1x230V nižší ot., ventilátor se širokými lopatkami P=90W - v provedení " IDUSTRY " (lakovaný ocelový plech RAL 7000) - včetně sekundá	kpl			
11	K	732421001R	Regulace: 1x Kaskádový modul 1x Ekvítermní modulační regulátor s venkovním čidlem 4x Modul pro směřovaný okruh, vč. Čidla 1x Čidlo do THR 2x Programovatelný prostorový termostát (týdenní program)	kpl			
12	K	731244012R					

PČ	Typ	Kód	Popis	MJ	Množství	Jednotková cena [CZK]	Cena celkem [CZK]
13	K	733141001R	Svislé, koncentrické vedení vzduch/spaliny přes střechu DN80/125 (spotřebič C33) Koncentrická trubka s revizním otvorem ø 80/125 - 1ks Koncentrická trubka ø 80/125 délky 1500mm - 1ks (na zkrácení) Koncentrická trubka ø 80/125 délky 250mm - 1ks (na zkrácení)	kpl			
14	K	734251212	Pojistný ventil DN 3/4"x1"KD, otev.přetlak 3bar	ks			
15	K	734292725	Kulový kohout, DN 1"	ks			
16	K	734292726	Kulový kohout, DN 5/4"	ks			
17	K	734292727	Kulový kohout, DN 6/4"	ks			
18	K	734292728	Kulový kohout, DN 2"	ks			
19	M	55117235R	Filtr hrubý DN 5/4"	ks			
20	M	55117236	Filtr hrubý DN 6/4"	ks			
21	K	734220103	Vyvažovací ventil, typ STAD, DN 5/4"	ks			
22	K	734242415	Zpětný ventil 5/4"	ks			
23	K	734242416	Zpětný ventil 6/4"	ks			
24	K	734292723	Kulový vypouštěcí kohout s napojením na hadici, DN 1/2"	ks			
25	K	734292724	Kulový vypouštěcí kohout s napojením na hadici, DN 3/4"	ks			
26	K	734211118	Automatický odvodušňovací ventil, DN 1/2"	ks			
27	K	734411127	Teploměr o průměru 100 mm, 0-120°C, vč. návarku a jímký	kpl			
28	K	734421102	Tlakoměr prům. 100mm rozsah: 0 - 600kPa včetně kondenzační smyčky s 3-cestným zkušebníím kohoutem. 1 m přípoivacího potrubí DN15	kpl			
29	K	734494213	Návarek pro teplotní čidlo MaR DN1/2" včetně jímký	kpl			
30	K	734261235	Šroubení 1", topenářské, pozink	kpl			
31	K	733223105	Potrubí z měděných trub spojovaných pájením nebo lisováním (vč. ohybů, redukci, T-kusů atd.) 28x1,5	m			
32	K	733223106	Potrubí z měděných trub spojovaných pájením nebo lisováním (vč. ohybů, redukci, T-kusů atd.) 35x1,5	m			
33	K	733223107	Potrubí z měděných trub spojovaných pájením nebo lisováním (vč. ohybů, redukci, T-kusů atd.) 42x1,5	m			
34	K	733223108	Potrubí z měděných trub spojovaných pájením nebo lisováním (vč. ohybů, redukci, T-kusů atd.) 54x2	m			
35	K	713463211	Montáž izolace tepelné potrubí potrubními pouzdry s Al fólií staženými Al páskou 1x D do 50 mm	m			
36	M	63154531	Tepelná izolace pro potrubí (vč. ohybů, redukci a armatur) z minerálního vlákna s hliníkovou úpravou na povrchu pro 28 tl. 30mm	m			
37	M	63154532	Tepelná izolace pro potrubí (vč. ohybů, redukci a armatur) z minerálního vlákna s hliníkovou úpravou na povrchu pro 35 tl. 30mm	m			
38	M	63154007	Tepelná izolace pro potrubí (vč. ohybů, redukci a armatur) z minerálního vlákna s hliníkovou úpravou na povrchu pro 42 tl. 40mm	m			
39	M	63154022	Tepelná izolace pro potrubí (vč. ohybů, redukci a armatur) z minerálního vlákna s hliníkovou úpravou na povrchu pro 54 tl. 50mm	m			
40	K	713421321R	Montáž izolace tepelné armatur a přírub pásy s úpravou Al	m2			
41	M	63141792R	Tepelná izolace z minerálního vlákna lamelová rohož s hliníkovou úpravou na povrchu, pro armatury tl. 30mm	m2			
42	M	63141795R	Tepelná izolace z minerálního vlákna lamelová rohož s hliníkovou úpravou na povrchu, pro R+S tl. 60mm	m2			
43	M	55161841R	Zápachová uzávěrka s kalichem DN32	ks			
44	K	721175201R	Kanalizační PP-HT potrubí DN32 (vč. ohybů, redukci, T-kusů atd.)	m			
45	K	732199101R	Štítky pro popis zařízení a armatur	ks			
46	K	732199102R	Štítky pro označení směru proudění	ks			
47	K	767995121R	Fabrikované, žárově pozinkované závěsy pro potrubí (úprav 2x pozinkov. lakem)	kg			
D 2			Rozvod ÚV				
48	K	735151132	Deskové otopné těleso s napojením z boku výšky 500mm -10/500/400	ks			
49	K	735151155	Deskové otopné těleso s napojením z boku výšky 500mm - 10/500/800	ks			
50	K	735151365	Deskové otopné těleso s napojením z boku výšky 500mm - 20/500/2600	ks			

PČ	Typ	Kód	Popis	MJ	Množství	J.cena [CZK]	Cena celkem [CZK]
51	K	735151463	Deskové otopné těleso s napojením z boku výšky 500mm - 21/500/2000	ks			
52	K	735151545	Deskové otopné těleso s napojením z boku výšky 500mm - 21/500/2600	ks			
53	K	735151539	Deskové otopné těleso s napojením z boku výšky 500mm - 22/500/1200	ks			
54	K	735151645R	Deskové otopné těleso s napojením z boku výšky 500mm - 33/500/2600	ks			
55	K	735164272	Trubkové otopné těleso 4x možnost napojení - 1820x600	ks			
56	K	735164273	Trubkové otopné těleso 4x možnost napojení - 1820x750	ks			
57	K	734221511R	Termostatický radiátorový ventil s jemným nastavením, DN15, přímé provedení	ks			
58	K	734261406R	Uzavírací a regulační radiátorové šroubení, DN15, provedení přímé	ks			
59	K	734261402R	Uzavírací a regulační radiátorové šroubení, DN15, provedení rohové	ks			
60	K	734221682	Termostatická hlavice – zabezpečený model pro veřejné prostory. Pevnost termostatické hlavice v ohybu min. 1000N	ks			
61	K	734211101R	Konzoly pro uchycení do stěny - souprava stěnové konzoly jednoduché (2x konzola, šrouby)	sada			
62	K	734211102R	Stěnové konzoly pro trubková tělesa, Upevňovací sada Ø20/40	sada			
63	K	73422723	Kulový vypouštěcí kohout s napojením na hadici, DN 1/2"	ks			
64	K	734211119	Automatický odvzdušňovací ventil, DN 3/8"	ks			
65	K	733223102	Potrubí z měděných trub spojovaných pájením nebo lisováním (vč. ohybů, redukcí, T-kusů atd.) - 15x1	m			
66	K	733223103	Potrubí z měděných trub spojovaných pájením nebo lisováním (vč. ohybů, redukcí, T-kusů atd.) - 18x1	m			
67	K	733223104	Potrubí z měděných trub spojovaných pájením nebo lisováním (vč. ohybů, redukcí, T-kusů atd.) - 22x1,5	m			
68	K	733223105.1	Potrubí z měděných trub spojovaných pájením nebo lisováním (vč. ohybů, redukcí, T-kusů atd.) - 28x1,5	m			
69	K	733223106.1	Potrubí z měděných trub spojovaných pájením nebo lisováním (vč. ohybů, redukcí, T-kusů atd.) - 35x1,5	m			
70	K	733223107.1	Potrubí z měděných trub spojovaných pájením nebo lisováním (vč. ohybů, redukcí, T-kusů atd.) - 42x1,5	m			
71	K	713463211	Montáž izolace tepelné potrubí potrubními pouzdry s Al fólií staženými Al páskou 1x D do 50 mm	m			
72	M	63154002	Tepelná izolace pro potrubí (vč. ohybů, redukcí a armatur) z minerálního vlákna s hliníkovou úpravou na povrchu - pro 15 tl. 20mm	m			
73	M	63154003	Tepelná izolace pro potrubí (vč. ohybů, redukcí a armatur) z minerálního vlákna s hliníkovou úpravou na povrchu - pro 18 tl. 20mm	m			
74	M	63154004	Tepelná izolace pro potrubí (vč. ohybů, redukcí a armatur) z minerálního vlákna s hliníkovou úpravou na povrchu - pro 22 tl. 20mm	m			
75	M	63154531.1	Tepelná izolace pro potrubí (vč. ohybů, redukcí a armatur) z minerálního vlákna s hliníkovou úpravou na povrchu - pro 28 tl. 30mm	m			
76	M	63154532.1	Tepelná izolace pro potrubí (vč. ohybů, redukcí a armatur) z minerálního vlákna s hliníkovou úpravou na povrchu - pro 35 tl. 30mm	m			
77	M	63154007.1	Tepelná izolace pro potrubí (vč. ohybů, redukcí a armatur) z minerálního vlákna s hliníkovou úpravou na povrchu - pro 42 tl. 40mm	m			
78	K	732199102R	Štítky pro označení směru proudění	ks			
79	K	767995121R	Fabrikované , žárově pozinkované závěsy pro potrubí (úpravy 2x pozinkov. lakem)	kg			

D 3 Rozvod pro SAHARY

80	K	734292724.1	Kulový kohout, DN 3/4"	ks			
81	K	734220102R	Vyvažovací ventil, typ STAD, DN 1/2"	ks			
82	K	734292723	Kulový vypouštěcí kohout s napojením na hadici, DN 1/2"	ks			
83	K	734211119	Automatický odvzdušňovací ventil, DN 3/8"	ks			
84	K	734261235	Šroubení 1", topenářské, pozink	kpl			
85	K	733223104	Potrubí z měděných trub spojovaných pájením nebo lisováním (vč. ohybů, redukcí, T-kusů atd.) - 22x1,5	m			
86	K	733223105.1	Potrubí z měděných trub spojovaných pájením nebo lisováním (vč. ohybů, redukcí, T-kusů atd.) - 28x1,5	m			
87	K	733223106.1	Potrubí z měděných trub spojovaných pájením nebo lisováním (vč. ohybů, redukcí, T-kusů atd.) - 35x1,5	m			
88	K	733223107.1	Potrubí z měděných trub spojovaných pájením nebo lisováním (vč. ohybů, redukcí, T-kusů atd.) - 42x1,5	m			

PČ	Typ	Kód	Popis	MJ	Množství	J.cena [CZK]	Cena celkem [CZK]
89	K	713463211	Montáž izolace tepelné potrubí potrubními pouzdry s Al fólií staženými Al páskou 1x D do 50 mm	m			
90	M	63154004	Tepelná izolace pro potrubí (vč. ohybů, redukci a armatur) z minerálního vlákna s hliníkovou úpravou na povrchu - pro 22 tl. 20mm	m			
91	M	63154005	Tepelná izolace pro potrubí (vč. ohybů, redukci a armatur) z minerálního vlákna s hliníkovou úpravou na povrchu - pro 28 tl. 30mm	m			
92	M	63154532.1	Tepelná izolace pro potrubí (vč. ohybů, redukci a armatur) z minerálního vlákna s hliníkovou úpravou na povrchu - pro 35 tl. 30mm	m			
93	M	63154573	Tepelná izolace pro potrubí (vč. ohybů, redukci a armatur) z minerálního vlákna s hliníkovou úpravou na povrchu - pro 42 tl. 40mm	m			
94	K	732199102R	Štítky pro označení směru proudění	ks			
95	K	767995121R	Fabrikované , žárově pozinkované závěsy pro potrubí (úpravy 2x pozinkov. lakem)	kg			
D 4			Společné				
96	K	735151800	Demontáže stávajících rozvodů vytápění a těles	kpl			
97	K	949111111R	Lehké pracovní lešení 8m2	kpl			
98	K	580507001R	Revize spalinové cesty	kpl			
99	K	735191000	Proplachy systému topení, napuštění a odvzdušnění, tlaková zkouška, zaregulování a zprovoznění	kpl			

KRYCÍ LIST SOUPISU PRACÍ

Stavba:

Rekonstrukce objektu střediska praktického výcviku_část 2

Objekt:

D2.3 - Zařízení vzduchotechniky

KSO:

Místo: Hamry

CC-CZ:

Datum: 02.05.2021

Zadavatel:

HZS Olomoucký kraj, Schweizerova 91, Olomouc 779 00

IČ:

DIČ:

Uchazeč:

HV stavby a práce s.r.o., Krátká 157, 664 61 Rajhradice

IČ:

04395255

DIČ:

CZ04395255

Projektant:

SAFETY PRO s.r.o., Přerovská 60, Olomouc 779 00

IČ:

28571690

DIČ:

CZ28571690

Zpracovatel:

SAFETY PRO s.r.o., Přerovská 60, Olomouc 779 00

IČ:

28571690

DIČ:

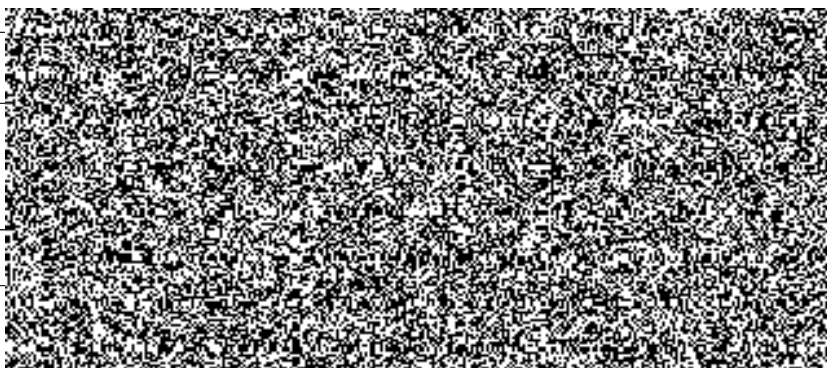
CZ28571690

Poznámka:

Cena bez DPH

DPH základní
snížená

Cena s DPH



Projektant

Zpracovatel

Datum a podpis:

Razítko

Datum a podpis:

Razítko

Objednavatel

Uchazeč

Datum a podpis:

Razítko

Datum a podpis:

Razítko

REKAPITULACE ČLENĚNÍ SOUPISU PRACÍ

Stavba:

Rekonstrukce objektu střediska praktického výcviku_část 2

Objekt:

D2.3 - Zařízení vzduchotechniky

Místo: Hamry

Datum: 02.05.2021

Zadavatel: HZS Olomoucký kraj, Schweizerova 91, Olomouc 779 00

Projektant: SAFETY PRO
s.r.o., Přerovská
60, Olomouc 779

Uchazeč: HV stavby a práce s.r.o., Krátká 157, 664 61 Rajhradice

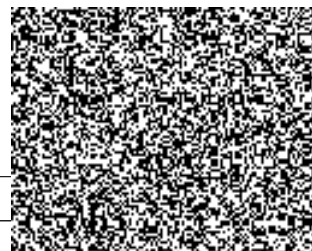
Zpracovatel: SAFETY PRO
s.r.o., Přerovská
60, Olomouc 779

Kód dílu - Popis

Náklady ze soupisu prací

HSV - Práce a dodávky HSV

1 - Větrání objektu



SOUPIS PRACÍ

Stavba:

Rekonstrukce objektu střediska praktického výcviku_část 2

Objekt:

D2.3 - Zařízení vzduchotechniky

Místo: Hamry

Datum: 02.05.2021

Zadavatel: HZS Olomoucký kraj, Schweizerova 91, Olomouc 779 00

Projektant: SAFETY PRO
s.r.o., Přerovská
60, Olomouc 779

Uchazeč: HV stavby a práce s.r.o., Krátká 157, 664 61 Rajhradice

Zpracovatel: SAFETY PRO
s.r.o., Přerovská
60, Olomouc 779

PČ	Typ	Kód	Popis	MJ	Množství	J.cena [CZK]	Cena celkem [CZK]
----	-----	-----	-------	----	----------	--------------	-------------------

Náklady soupisu celkem

D HSV Práce a dodávky HSV

D 1 Větrání objektu

1	K	751_R1	Potrubní ventilátor do vnitřního prostředí Parametry: 400 m3/h při 250Pa Příkon: 0,1kW/230V Připojovací rozměr: DN 160 Motor: EC provedení s regulátorem otáček na těle ventilátoru Příslušenství: - pružná manžeta na sání - pružná manžeta na výtlak	ks			
2	K	751_R2	Napojení a ovládání ventilátoru - silnoproudé a ovládací napojení ventilátoru ze světelného okruhu - včetně tlačítka pro zapnutí ventilátoru z místnosti 1.04	kpl			
3	K	751_R3	Potrubní ventilátor do vnitřního prostředí Parametry: 500 m3/h při 220Pa Příkon: 0,13kW/230V Připojovací rozměr: DN 200 Příslušenství: - nastavitelný doběhový spínač - pružná manžeta na sání - pružná manžeta na výtlak	ks			
4	K	751_R4	Napojení a ovládání ventilátoru - silnoproudé a ovládací napojení ventilátoru ze světelného okruhu - včetně tlačítka pro zapnutí ventilátoru dle tabulky místnosti	kpl			
5	K	751_R5	Vzduchotechnický nástavec přívodní Provedení vyústky: výřivá Průtok: max. 400 m3/h Podhled: 600x600 Umístění hrdla: horizontální Připojovací hrdlo: 200 Barva: RAL 9016	ks			
6	K	751_R6	Vzduchotechnický nástavec odvodní Provedení vyústky: výřivá Průtok: max. 200 m3/h Podhled: 600x600 Umístění hrdla: horizontální Připojovací hrdlo: 160 Barva: RAL 9016	ks			
7	K	751_R7	Vzduchotechnický nástavec odvodní Provedení vyústky: výřivá Průtok: max. 120 m3/h Podhled: 600x600 Umístění hrdla: horizontální Připojovací hrdlo: 125 Barva: RAL 9016	ks			
8	K	751_R8	Talířový ventil odvodní Rozměr: d200 Barva: bílá - včetně rámečku pro upevnění v sádrokartonu	ks			
9	K	751_R9	Talířový ventil odvodní Rozměr: d125 Barva: bílá - včetně rámečku pro upevnění v sádrokartonu	ks			
10	K	751_R10	Regulační klapka kruhová d200 - pozink pro vzt potrubí tř. těsnosti A ruční ovládání	ks			
11	K	751_R11	Regulační klapka kruhová d160 - pozink pro vzt potrubí tř. těsnosti A ruční ovládání	ks			
12	K	751_R12	Regulační klapka kruhová d125 - pozink pro vzt potrubí tř. těsnosti A ruční ovládání	ks			
13	K	751_R13	Ohebná zvukotlumící hadice DN 160, lehká, flexibilní hadice	bm			

PČ	Typ	Kód	Popis	MJ	Množství	J.cena [CZK]	Cena celkem [CZK]
14	K	751_R14	Ohebná zvukotlumící hadice DN 125, lehká, flexibilní hadice	bm			
15	K	751_R15	Ohebná zvukotlumící hadice DN 200, lehká, flexibilní hadice	bm			
16	K	751_R16	Protidešťová žaluzie čtyřhranná - rozměr: 300x300 - barva: dle požadavku investora (bude vzorkováno)	ks			
17	K	751_R17	Protidešťová žaluzie čtyřhranná - rozměr: 1300x1300 - barva: dle požadavku investora (bude vzorkováno)	ks			
18	K	751_R18	Oboustranná stěnová mřížka 400x150 - barva: dle požadavku investora	ks			
19	K	751_R19	Zpětná klapka do kruhového potrubí DN 200 - pro vložení do horizontálního potrubí	ks			
20	K	751_R20	Zpětná klapka do kruhového potrubí DN 200 - pro vložení do vertikálního potrubí	ks			
21	K	751_R21	Revizní otvor do podhledu pro přístup k ventilátorům - 600x600	ks			
22	K	751_R22	Protihluková a tepelná izolace přívodní a odvodní části potrubí Vnitřní tepelná izolace, samoshášivé provedení, na povrchu s Al-polepem, uchycená na potrubí lepením a trny. Určená pro izolaci potrubí přívodu a odvodu vzduchu - viz technická zpráva a výkř	m2			
23	K	751_R23	Tepelná izolace s uzavřenou buňčnou strukturou, tl. 20mm, tepelná vodivost min. 0,038W/mK.	m2			
24	K	751_R24	Ocelové pozinkované potrubí čtyřhran a kruhové skupiny I., tř. těsnosti B dle EN 12237, EN 1505, EN 1506, včetně spojovacího a těsnícího materiálu, závěsů a uchycení VZT potrubí, včetně popisů směru proudění na potrubí	m2			
25	K	751_R25	Montáž vč. dopravy VZT zař. č. 1 - kompletní montáž zařízení č. 1, osazení VZT zařízení, osazení potrubí v třídě těsnosti A na systémové profily se závitovými tyčemi, montáž potrubních elementů, izolace, ošetření neošetřených částí potrubí a montážního mat	soubc			
26	K	751_R26	Zprovoznění a zaregulování - kompletní zprovoznění a zaregulování systému VZT včetně protokolu o množství vzduchu na jednotlivých vvústkách	soubc			
27	K	751_R27	Elektrorevize zařízení	soubc			
28	K	751_R28	Dokumentace skutečného provedení	soubc			
29	K	751_R29	Dílenská dokumentace	soubc			
30	K	751_R30	HZS - zař. č. 1 - zednické a pomocné vrty, prostupy, drážky, pomoci během transportu potrubí, kordinace na stavbě vůči ostatním profesím	hod			

KRYCÍ LIST SOUPISU PRACÍ

Stavba:

Rekonstrukce objektu střediska praktického výcviku_část 2

Objekt:

D2.4 - Zařízení silnoproudé elektrotechniky

KSO:

Místo: Hamry

CC-CZ:

Datum: 02.05.2021

Zadavatel:

HZS Olomoucký kraj, Schweizerova 91, Olomouc 779 00

IČ:

DIČ:

Uchazeč:

HV stavby a práce s.r.o., Krátká 157, 664 61 Rajhradice

IČ:

04395255

DIČ:

CZ04395255

Projektant:

SAFETY PRO s.r.o., Přerovská 60, Olomouc 779 00

IČ:

28571690

DIČ:

CZ28571690

Zpracovatel:

SAFETY PRO s.r.o., Přerovská 60, Olomouc 779 00

IČ:

28571690

DIČ:

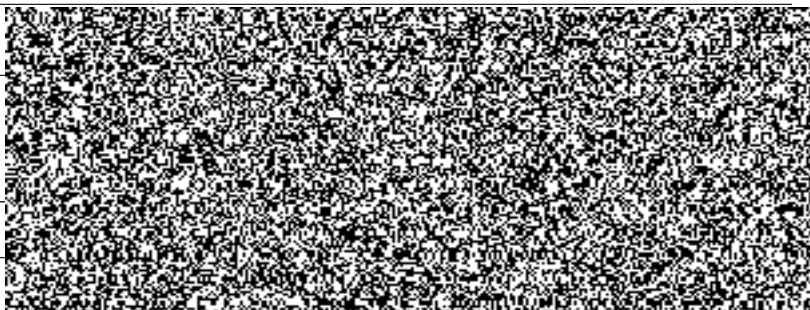
CZ28571690

Poznámka:

Cena bez DPH

DPH základní
snížená

Cena s DPH



Projektant

Zpracovatel

Datum a podpis:

Razítko

Datum a podpis:

Razítko

Objednavatel

Uchazeč

Datum a podpis:

Razítko

Datum a podpis:

Razítko

REKAPITULACE ČLENĚNÍ SOUPISU PRACÍ

Stavba:

Rekonstrukce objektu střediska praktického výcviku_část 2

Objekt:

D2.4 - Zařízení silnoproudé elektrotechniky

Místo: Hamry

Datum: 02.05.2021

Zadavatel: HZS Olomoucký kraj, Schweizerova 91, Olomouc 779 00

Projektant: SAFETY PRO
s.r.o., Přerovská
60, Olomouc 779

Uchazeč: HV stavby a práce s.r.o., Krátká 157, 664 61 Rajhradice

Zpracovatel: SAFETY PRO
s.r.o., Přerovská
60, Olomouc 779

Kód dílu - Popis

Cena celkem [CZK]

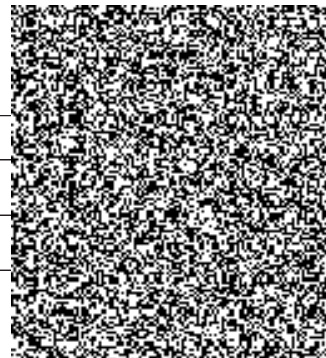
Náklady ze soupisu prací

PSV - Práce a dodávky PSV

741 - Elektroinstalace - silnoproud

HZS - Hodinové zúčtovací sazby

OST - Ostatní utné dodávky



SOUPIS PRACÍ

Stavba:

Rekonstrukce objektu střediska praktického výcviku_část 2

Objekt:

D2.4 - Zařízení silnoproudé elektrotechniky

Místo: Hamry

Datum: 02.05.2021

Zadavatel: HZS Olomoucký kraj, Schweizerova 91, Olomouc 779 00

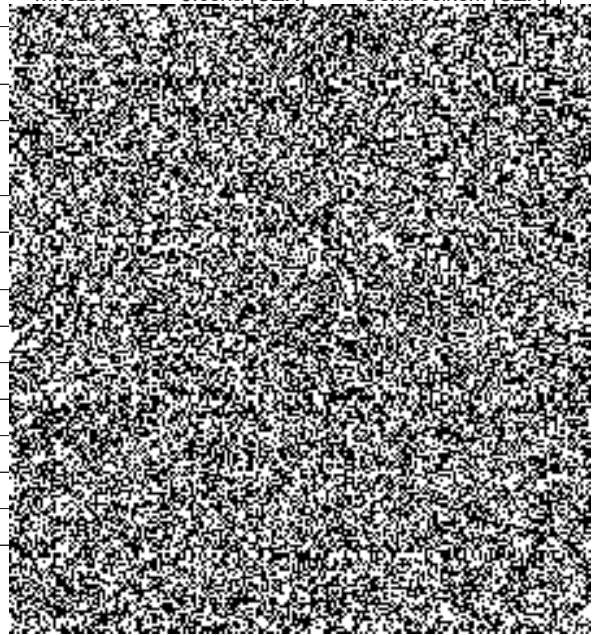
Projektant: SAFETY PRO
s.r.o., Přerovská
60, Olomouc 779

Uchazeč: HV stavby a práce s.r.o., Krátká 157, 664 61 Rajhradice

Zpracovatel: SAFETY PRO
s.r.o., Přerovská
60, Olomouc 779

PČ	Typ	Kód	Popis	MJ	Množství	J.cena [CZK]	Cena celkem [CZK]
Náklady soupisu celkem							
D	PSV		Práce a dodávky PSV				
D	741		Elektroinstalace - silnoproud				
1	K	741112061	Montáž krabice přístrojová zapuštěná plastová kruhová	kus			
2	M	34571512R	krabice pod omítku KU 68 hluboká samozhášivá spojovací	kus			
3	K	741122015	Montáž kabel Cu bez ukončení uložený pod omítku plný kulatý 3x1,5 mm ² (CYKY)	m			
4	M	34111030	kabel silový s Cu jádrem 1kV 3x1,5mm ²	m			
	VV		360*1,2 'Přepočtené koeficientem množství				
5	K	741122016	Montáž kabel Cu bez ukončení uložený pod omítku plný kulatý 3x2,5 až 6 mm ² (CYKY)	m			
6	M	34111036	kabel silový s Cu jádrem 1kV 3x2,5mm ²	m			
	VV		330*1,2 'Přepočtené koeficientem množství				
7	K	741210001	Montáž rozvodnice oceloplechová nebo plastová běžná do 20 kV	kus			
8	M	35713104R	rozvodnice oceloplechová nástěnná, 287x482x112 mm, IP 54, RAL 7032-šedá, s montážním panelem, včetně vybavení	kus			
9	M	35713105R	rozvodnice oceloplechová nástěnná, 810x2160x200 mm, IP 54, RAL 7032-šedá, s montážním panelem, včetně vybavení	kus			
10	K	741310001	Montáž vypínač nástěnný 1-jednopolový prostředí normální	kus			
11	M	34535512	spínač jednopólový 10A bílý	kus			
12	M	ABB.355352289 D2	Přepínač dvojitý střídavý, řazení 6+6	kus			
13	M	34535900	spínač schodišťový časový SA-10E-230	kus			
14	M	34536700	rámeček pro spínače a zásuvky 3901A-B10 jednonásobný	kus			
15	K	741313001	Montáž zásuvka (polo)zapuštěná bezšroubové připojení 2P+PE se zapojením vodičů	kus			
16	M	34555101	zásuvka 1násobná 16A bílý	kus			
17	M	34536700	rámeček pro spínače a zásuvky 3901A-B10 jednonásobný	kus			
18	K	741313004	Montáž zásuvka (polo)zapuštěná bezšroubové připojení 2x(2P+PE) dvojnásobná šikmá	kus			
	VV		13				
19	M	34555121	zásuvka 2násobná 16A bílá	kus			
	VV		13				
20	M	34536705	rámeček pro spínače a zásuvky 3901A-B20 dvojnásobný, vodorovný	kus			
	VV		13				
21	K	741370002	Montáž svítidlo žárovkové bytové stropní přisazené 1 zdroj se sklem	kus			
22	M	7413700M	světlo LED, kulaté, průměr 30cm, 30W, 230VAC, denní bílá. IP min. 20	kus			
23	K	741371002	Montáž svítidlo zářivkové LED stropní přisazené	kus			
24	M	34823738	svítidlo zářivkové interiérové s kompenzací, barva bílá. 58W. délka 2054mm	kus			
25	K	220260702R	Montáž kabelového žlabu ocelového 100 x 60 mm	m			
26	M	34575495R	Oceleplechový žlab včetně víka a příslušenství 100x60	m			
27	K	998741102	Přesun hmot tonážní pro silnoproud v objektech v do 12 m	t			

PČ	Typ	Kód	Popis	MJ	Množství	J.cena [CZK]	Cena celkem [CZK]
D		HZS	Hodinové zúčtovací sazby				
28	K	HZS2492	Hodinová zúčtovací sazba pomocný dělník PSV	hod			
	VV		"vyřezání drážky pro vedení el. kabelů" 90				
	VV		"provádění prostupů do ŽB" 40				
	VV		Součet				
29	K	HZS2000R	Profesní koordinace	hod			
D		OST	Ostatní utné dodávky				
30	K	OST1001	Ostatní elektro materiál	kpl			
31	K	741810001R	Revize elektrických zařízení	kus			
32	K	OST1002	Zaučení obsluhy	hod			
33	K	OST1003	Příprava pracoviště	hod			
34	K	OST1004	Vypracování dodavatelské projektové dokumentace	kpl			
35	K	OST1005	Vypracování dokumentace skutečného stavu	kpl			
36	K	OST1006	Provozní zkušky	hod			



KRYCÍ LIST SOUPISU PRACÍ

Stavba:

Rekonstrukce objektu střediska praktického výcviku_část 2

Objekt:

D2.5 - Plynová zařízení

KSO:

Místo: Hamry

CC-CZ:

Datum: 02.05.2021

Zadavatel:

HZS Olomoucký kraj, Schweizerova 91, Olomouc 779 00

IČ:

DIČ:

Uchazeč:

HV stavby a práce s.r.o., Krátká 157, 664 61 Rajhradice

IČ:

04395255

DIČ:

CZ04395255

Projektant:

SAFETY PRO s.r.o., Přerovská 60, Olomouc 779 00

IČ:

28571690

DIČ:

CZ28571690

Zpracovatel:

SAFETY PRO s.r.o., Přerovská 60, Olomouc 779 00

IČ:

28571690

DIČ:

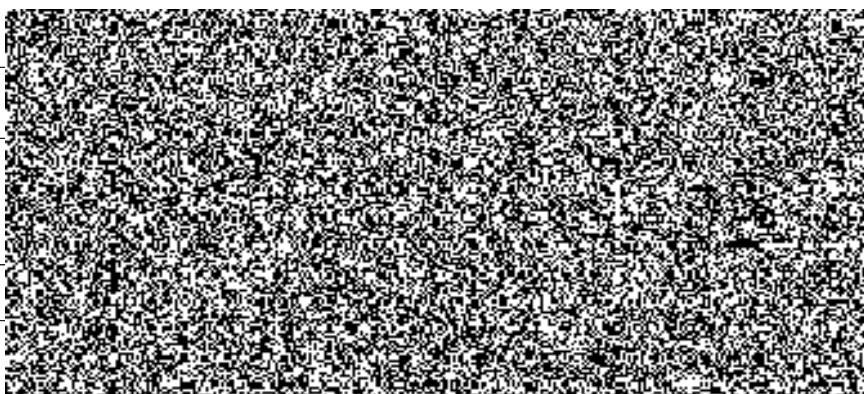
CZ28571690

Poznámka:

Cena bez DPH

DPH základní
snížená

Cena s DPH



Projektant

Zpracovatel

Datum a podpis:

Razítko

Datum a podpis:

Razítko

Objednavatel

Uchazeč

Datum a podpis:

Razítko

Datum a podpis:

Razítko

REKAPITULACE ČLENĚNÍ SOUPISU PRACÍ

Stavba:

Rekonstrukce objektu střediska praktického výcviku_část 2

Objekt:

D2.5 - Plynová zařízení

Místo: Hamry

Datum: 02.05.2021

Zadavatel: HZS Olomoucký kraj, Schweizerova 91, Olomouc 779 00

Projektant: SAFETY PRO
s.r.o., Přerovská
60, Olomouc 779

Uchazeč: HV stavby a práce s.r.o., Krátká 157, 664 61 Rajhradice

Zpracovatel: SAFETY PRO
s.r.o., Přerovská
60, Olomouc 779

Kód dílu - Popis

Cena celkem [CZK]

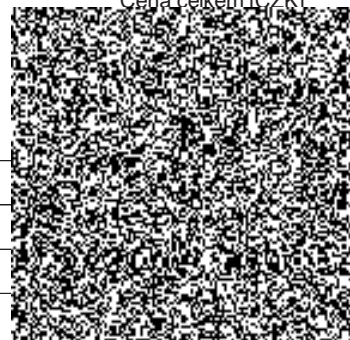
Náklady ze soupisu prací

HSV - Práce a dodávky HSV

1 - Rozvod NTL

2 - Zemní práce

3 - Společné



SOUPIS PRACÍ

Stavba:

Rekonstrukce objektu střediska praktického výcviku_část 2

Objekt:

D2.5 - Plynová zařízení

Místo: Hamry

Datum: 02.05.2021

Zadavatel: HZS Olomoucký kraj, Schweizerova 91, Olomouc 779 00

Projektant: SAFETY PRO
s.r.o., Přerovská
60, Olomouc 779

Uchazeč: HV stavby a práce s.r.o., Krátká 157, 664 61 Rajhradice

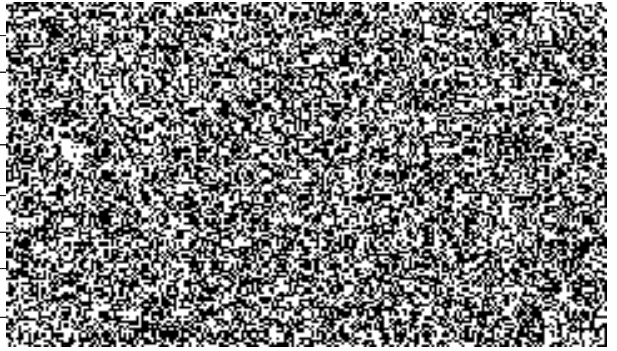
Zpracovatel: SAFETY PRO
s.r.o., Přerovská
60, Olomouc 779

PČ	Typ	Kód	Popis	MJ	Množství	J.cena [CZK]	Cena celkem [CZK]
----	-----	-----	-------	----	----------	--------------	-------------------

Náklady soupisu celkem

D		HSV	Práce a dodávky HSV	
D		1	Rozvod NTL	
1	K	72312811R	Odstavení stávajícího rozvodu NTL, odvětrání rozvodu	kpl
2	K	723150803R	Demontáž stávajícího nadzemního venkovního vedení - ocelové potrubí DN65	kpl
3	K	723231162R	Kulový kohout - plynový, DN 1/2"	ks
4	K	723231164R	Kulový kohout - plynový, DN 1"	ks
5	K	723231169R	Kulový kohout - plynový, DN 6/4"	ks
6	K	723231172	Kulový vypouštěcí kohout s napojením na hadici - plynový, DN 1/2"	ks
7	K	723220111R	Šroubení 1/2" - pro plyn	ks
8	K	723190000R	Tlakověr prům. 100mm rozsah: 0 - 5kPa včetně kondenzační smyčky s 3-cestným zkušebními kohoutem, 1 m přípoivacího potrubí DN15	kpl
9	K	723232124R	Plechová skříň, 535x517x235mm	kpl
10	K	723000001R	Přechodový spoj OCEL/PE 100 Ø50-6/4"	ks
11	K	723000002R	Přechodový spoj OCEL/PE 100 Ø90-3"	ks
12	K	723150303R	Potrubí z ocelových trubek bezešvých hladkých dle ČSN 42 5715 (vč. ohybů, redukcí, T-kusů atd.) - DN	m
13	K	723150306R	Potrubí z ocelových trubek bezešvých hladkých dle ČSN 42 5715 (vč. ohybů, redukcí, T-kusů atd.) - DN	m
14	K	723150312R	Potrubí z ocelových trubek bezešvých hladkých dle ČSN 42 5715 (vč. ohybů, redukcí, T-kusů atd.) - DN	m
15	K	230200100R	Potrubí na ocelové chráničky z ocelových trubek bezešvých hladkých dle ČSN 42 5715 - DN 65	m
16	K	230200101R	Potrubí na ocelové chráničky z ocelových trubek bezešvých hladkých dle ČSN 42 5715 - DN 80	m
17	K	230201000R	Ocelové potrubí bezešvé s povlakem polyetylen 3LPE (vč. ohybů, redukcí, T-kusů atd.) - DN 65	m
18	K	723170116	Plynovodní potrubí z PE 100 včetně ohybů, T-kusů, redukcí - svařované na tupo - 50x4,6	m
19	K	723170128	Plynovodní potrubí z PE 100 včetně ohybů, T-kusů, redukcí - svařované na tupo - 90x5,2	m
20	K	230220000R	Cíchačka teleskopická včetně materiálového přechodu, litinového poklopu	ks
21	K	220060000R	Ochranná trubka z ocelového potrubí bezešvého DN125 s povlakem polyetylen 3LPE včetně 2ks manžet proti vniknutí vlhkosti, 7ks středících prvků	m
22	K	732199102R	Štítky pro popis zařízení a armatur	ks
23	K	767995121R	Fabrikované, žárově pozinkované závěsy pro potrubí (úpravy 2x pozinkov. lakem)	kg
D		2	Zemní práce	
24	K	977311113	Vyřezání pruhu šířky 1100mm do betonové plochy v délce cca 9m	m
25	K	132251251	Vyhĺoubení výkopu pod betonovou plochu do hloubky cca 1300mm pod úroveň betonové plochy	m3
26	K	132251252	Vyhĺoubení výkopu v rostlé zemině do hloubky cca 1300mm pod úroveň terénu	m3
27	K	564231111	Pískové lože výšky 100mm - neuhnuté	m2
28	K	230201000R.1	Pokládka potrubí	m
29	K	899721111	Položení signalizačního vodiče Cu	m
30	K	175151101	Obsyp potrubí pískem do vášky 300mm nad potrubí. Po stranách potrubí hutnit.	m

PČ	Typ	Kód	Popis	MJ
31	K	899722111	Položení výstražné folie	m
32	K	174112101	Zасыпání výkopu zeminou - zapravení terénu	m3
33	K	581141113R	Oprava betonové plochy - dle stávající skladby	kpl
D 3 Společné				
34	K	949111111R	Lehké pracovní lešení 8m2	kpl
35	K	580506000R	Revize rozvodu NTL	kpl
36	K	580506311R	Profuk plynového potrubí, tlaková zkouška, odvzdušnění a zprovoznění	kpl



KRYCÍ LIST SOUPISU PRACÍ

Stavba:

Rekonstrukce objektu střediska praktického výcviku_část 2

Objekt:

D2.6 - Zdravotechnika

KSO:

Místo: Hamry

CC-CZ:

Datum: 02.05.2021

Zadavatel:

HZS Olomoucký kraj, Schweizerova 91, Olomouc 779 00

IČ:

DIČ:

Uchazeč:

HV stavby a práce s.r.o., Krátká 157, 664 61 Rajhradice

IČ:

04395255

DIČ:

CZ04395255

Projektant:

SAFETY PRO s.r.o., Přerovská 60, Olomouc 779 00

IČ:

28571690

DIČ:

CZ28571690

Zpracovatel:

SAFETY PRO s.r.o., Přerovská 60, Olomouc 779 00

IČ:

28571690

DIČ:

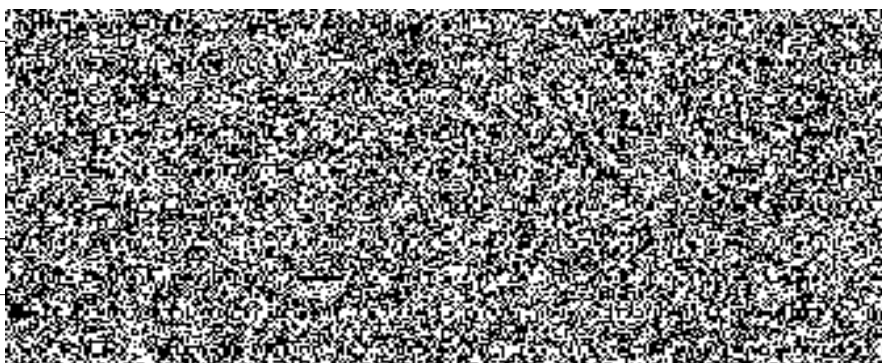
CZ28571690

Poznámka:

Cena bez DPH

DPH základní
snížená

Cena s DPH



Projektant

Zpracovatel

Datum a podpis:

Razítko

Datum a podpis:

Razítko

Objednavatel

Uchazeč

Datum a podpis:

Razítko

Datum a podpis:

Razítko

REKAPITULACE ČLENĚNÍ SOUPISU PRACÍ

Stavba:

Rekonstrukce objektu střediska praktického výcviku_část 2

Objekt:

D2.6 - Zdravotechnika

Místo: Hamry

Datum: 02.05.2021

Zadavatel: HZS Olomoucký kraj, Schweizerova 91, Olomouc 779 00

Projektant: SAFETY PRO
s.r.o., Přerovská
60, Olomouc 779

Uchazeč: HV stavby a práce s.r.o., Krátká 157, 664 61 Rajhradice

Zpracovatel: SAFETY PRO
s.r.o., Přerovská
60, Olomouc 779

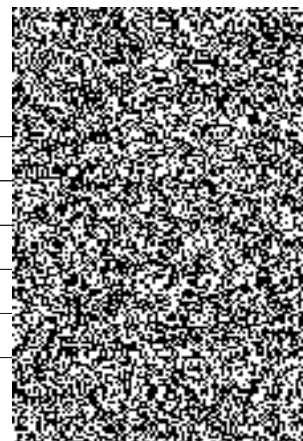
Kód dílu - Popis

Cena celkem [CZK]

Náklady ze soupisu prací

PSV - Práce a dodávky PSV

721 - Zdravotechnika - vnitřní kanalizace
722 - Zdravotechnika - vnitřní vodovod
725 - Zdravotechnika - zařizovací předměty
726 - Zdravotechnika - předstěnové instalace
783 - Dokončovací práce - nátěry



SOUPIS PRACÍ

Stavba:

Rekonstrukce objektu střediska praktického výcviku_část 2

Objekt:

D2.6 - Zdravotechnika

Místo: Hamry

Datum: 02.05.2021

Zadavatel: HZS Olomoucký kraj, Schweizerova 91, Olomouc 779 00

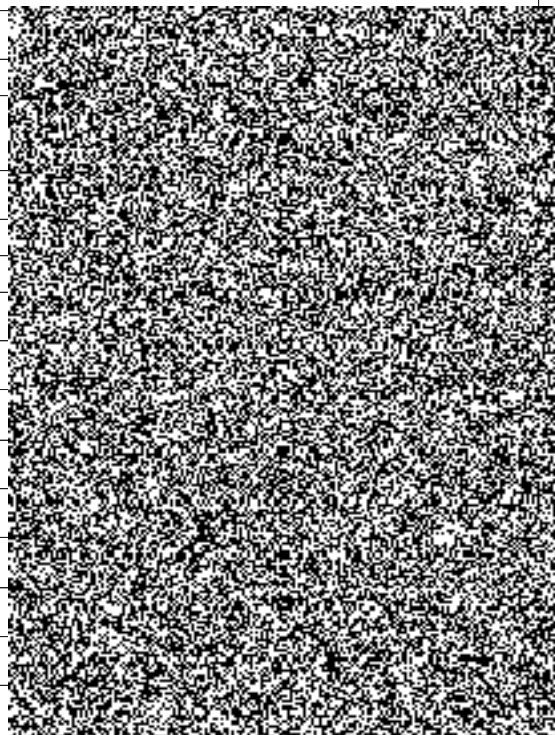
Projektant: SAFETY PRO
s.r.o., Přerovská
60, Olomouc 779

Uchazeč: HV stavby a práce s.r.o., Krátká 157, 664 61 Rajhradice

Zpracovatel: SAFETY PRO
s.r.o., Přerovská
60, Olomouc 779

PČ	Typ	Kód	Popis	MJ	Množství	J.cena [CZK]	Cena celkem [CZK]
Náklady soupisu celkem							
D PSV Práce a dodávky PSV							
D 721 Zdravotechnika - vnitřní kanalizace							
1	K	721171001R	Napojení nově vedeného potrubí DN 110 na stoupačí kanalizační potrubí	kus			
2	K	721171903R	Potrubí z PP vsazení odbočky do hrdla DN 50 pro napojení pisoáru	kus			
3	K	721174025	Potrubí kanalizační z PP odpadní DN 110	m			
4	K	721174042	Potrubí kanalizační z PP přípojovací DN 40	m			
5	K	721174043	Potrubí kanalizační z PP přípojovací DN 50	m			
6	K	721211421	Vpusť podlahová se svislým odtokem DN 50/75/110 mřížka nerez 115x115	kus			
	VV		"Výkres D2.1.4, pozn. 23"				
	VV		1				
	VV		Součet				
7	K	721290112	Zkouška těsnosti potrubí kanalizace vodou do DN 200	m			
8	K	725000000R	Přečerpávání odpadních vod od pračky, dopravní výška čerpadla 8,8m, teplota vody 75°C, napájení čerpadla 230V, objem min. 5,7l, průtok min. 3,4 l/s, rozměry: 444x256x159	kpl			
9	K	725000001R	Dopojení na nově osazené WC v původní poloze, vyčištění a úprava stávajícího hrdla kanalizace, vsazení nové části potrubí	kpl			
10	K	725000002R	Dopojení na nově osazené uyvadlo v původní poloze, vyčištění a úprava stávajícího hrdla kanalizace, vsazení nové části potrubí	kpl			
11	K	998721102	Přesun hmot tonážní pro vnitřní kanalizace v objektech v do 12 m	t			
D 722 Zdravotechnika - vnitřní vodovod							
12	K	722231082R	Ventil zpětný G 1/2	kus			
13	K	722231141R	Ventil rohový G 1/2x3/8	kus			
14	K	722231142R	Ventil závitový pojistný rohový G 1/2x1/2	kus			
15	K	722240122	Kohout kulový plastový PPR DN 20	kus			
16	K	733321215R	Potrubí z PP-RCT SDR 9 vč. uchycení a tvarovek, spojování polyfúzním svařováním	m			
17	K	722181231	Ochrana vodovodního potrubí přilepenými termoizolačními trubkami z PE tl do 13 mm DN do 22 mm	m			
18	K	732199102R	Štítky pro označení směru proudění	ks			
19	K	767995121R	Fabrikované , žárově pozinkované závěsy pro potrubí (úpravy 2x pozinkov. lakem)	kg			
20	K	722111111R	Propojení na stávající rozvody vody	kpl			
21	K	722290234	Proplach a dezinfekce vodovodního potrubí do DN 80	m			
22	K	722290215	Zkouška těsnosti vodovodního potrubí hrdlového nebo přírubového do DN 100	m			
23	K	998722102	Přesun hmot tonážní pro vnitřní vodovod v objektech v do 12 m	t			
D 725 Zdravotechnika - zařizovací předměty							
24	K	725112022	Klozet keramický závěsný na nosné stěny s hlubokým splachováním odpad vodorovný	soubor			

PČ	Typ	Kód	Popis	MJ	Množství	J.cena [CZK]	Cena celkem [CZK]
25	K	725121511	Pisoárový záchodek keramický bez splachovací nádrže s odsáváním a s vodorovným přívodem vody	soubor			
26	K	725129101R	Pisoárová stěna keramická	kus			
	VV		"Výkres D2.1.9, ozn.3/D"				
	VV		1				
	VV		Součet				
27	K	725211601	Umyvadlo závěsné, včetně sifonu, přípojovacích hadiček pákové baterie	soubor			
28	K	725241142	Vanička sprchová akrylátová čtvrtkruhová 900x900 mm	soubor			
29	K	725869203R	Montáž zápachových uzávěrek	kus			
30	M	55161834	<i>uzávěrka zápachová pro pračku a myčku podomítková s přípojem vody a elektřiny DN 40/50</i>	kus			
31	K	998725102	Přesun hmot tonážní pro zařizovací předměty v objektech v do 12 m	t			
D 726			Zdravotnicka - předstěnové instalace				
32	K	726131041	Instalační předstěna - klozet závěsný v 1120 mm s ovládním zepředu do lehkých stěn s kovovou kcí	soubor			
33	K	998726112	Přesun hmot tonážní pro instalační prefabrikáty v objektech v do 12 m	t			
D 783			Dokončovací práce - nátěry				
34	K	783314101	Základní jednonásobný syntetický nátěr zámečnických konstrukcí	m2			
35	K	783317101R	Krycí dvojnásobný syntetický standardní nátěr zámečnických konstrukcí	m2			



KRYCÍ LIST SOUPLISU PRACÍ

Stavba:

Rekonstrukce objektu střediska praktického výcviku_část 2

Objekt:

VRN - Vedlejší rozpočtové náklady

KSO:

Místo: Hamry

CC-CZ:

Datum: 02.05.2021

Zadavatel:

HZS Olomoucký kraj, Schweizerova 91, Olomouc 779 00

IČ:

DIČ:

Uchazeč:

HV stavby a práce s.r.o., Krátká 157, 664 61 Rajhradice

IČ:

04395255

DIČ:

CZ04395255

Projektant:

SAFETY PRO s.r.o., Přerovská 60, Olomouc 779 00

IČ:

28571690

DIČ:

CZ28571690

Zpracovatel:

SAFETY PRO s.r.o., Přerovská 60, Olomouc 779 00

IČ:

28571690

DIČ:

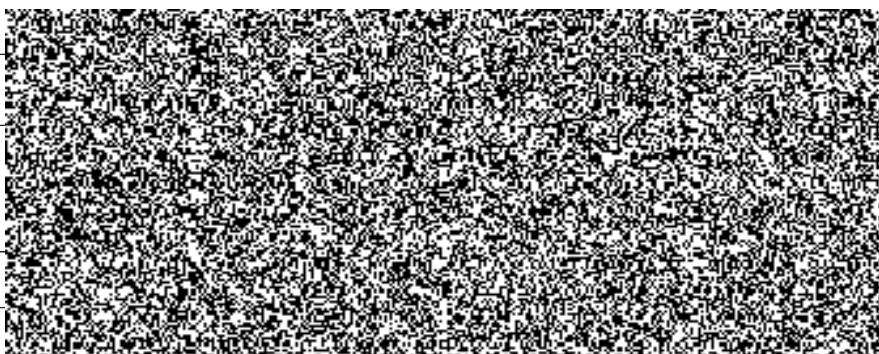
CZ28571690

Poznámka:

Cena bez DPH

DPH základní
snížená

Cena s DPH



Projektant

Zpracovatel

Datum a podpis:

Razítko

Datum a podpis:

Razítko

Objednavatel

Uchazeč

Datum a podpis:

Razítko

Datum a podpis:

Razítko

REKAPITULACE ČLENĚNÍ SOUPISU PRACÍ

Stavba:

Rekonstrukce objektu střediska praktického výcviku_část 2

Objekt:

VRN - Vedlejší rozpočtové náklady

Místo: Hamry

Datum: 02.05.2021

Zadavatel: HZS Olomoucký kraj, Schweizerova 91, Olomouc 779 00

Projektant: SAFETY PRO
s.r.o., Přerovská
60, Olomouc 779

Uchazeč: HV stavby a práce s.r.o., Krátká 157, 664 61 Rajhradice

Zpracovatel: SAFETY PRO
s.r.o., Přerovská
60, Olomouc 779

Kód dílu - Popis

Cena celkem [CZK]

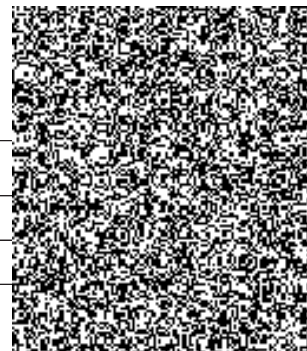
Náklady ze soupisu prací

OST - Ostatní náklady

VRN - Vedlejší rozpočtové náklady

VRN3 - Zařízení staveniště

VRN7 - Provozní vlivy



SOUPIS PRACÍ

Stavba:

Rekonstrukce objektu střediska praktického výcviku_část 2

Objekt:

VRN - Vedlejší rozpočtové náklady

Místo: Hamry

Datum: 02.05.2021

Zadavatel: HZS Olomoucký kraj, Schweizerova 91, Olomouc 779 00

Projektant: SAFETY PRO
s.r.o., Přerovská
60, Olomouc 779

Uchazeč: HV stavby a práce s.r.o., Krátká 157, 664 61 Rajhradice

Zpracovatel: SAFETY PRO
s.r.o., Přerovská
60, Olomouc 779

PČ	Typ	Kód	Popis	MJ	Množství	J.cena [CZK]	Cena celkem [CZK]
----	-----	-----	-------	----	----------	--------------	-------------------

Náklady soupisu celkem

D	OST	Ostatní náklady		
1	K	013254001	Náklady na vyhotovení dokumentace skutečného provedení stavby <i>Poznámka k položce: Poznámka k položce: Jedná se zejména o náklady na zajištění dokumentace skutečného provedení díla v rozsahu dle platné vyhlášky na dokumentaci staveb</i>	Kč
2	K	013284001	Náklady na zpracování a vedení plánu KZP <i>Poznámka k položce: Poznámka k položce: KZP = kontrolní a zkušební plán je dokument zpracovaný do podrobností kontrolovatelných položek rozpočtu, povinně obsahující všechny zkoušky, revize a měření požadované technickými normami a předpisy ve vztahu k prováděným pracím, dodávkám a službám.</i>	Kč
3	K	043103001	Náklady na provedení zkoušek, revizí a měření	Kč
4	K	090001001	Náklady na vyhotovení dokumentace k předání stavby	Kč
5	K	090001002	Ostatní náklady vyplývající ze znění SOD a VOP <i>Poznámka k položce: Poznámka k položce: Jedná se zejména o náklady: - na sjednání bankovních záruk, - na sjednání pojištění odpovědnosti za škodu způsobenou provozní činností včetně odpovědnosti vyplývající z provádění stavebně-montážní činnosti, - na vypracování technologických postupů, - na vypracování oznámení změn a změnových listů, - spojené s převzetím staveniště, - spojené s předáním díla, apod.</i>	Kč
D	VRN	Vedlejší rozpočtové náklady		
6	K	041703002	Náklady na zajištění kolektivní bezpečnosti osob <i>Poznámka k položce: Poznámka k položce: Jedná se zejména o náklady na zajištění: - osazení výstaražných a informačních tabulí/tabulek - zabezpečení okrajů konstrukcí proti pádu osob - zabezpečení komunikací pro pohyb osob po staveništi - zabezpečení přechodů přes výkopy - a další prvky kolektivní ochrany osob.</i>	Kč
7	K	045203001	Kompletační činnost	Kč
8	K	049103002	Náklady vzniklé v souvislosti s realizací stavby <i>Poznámka k položce: Poznámka k položce: Jedná se zejména o náklady na zajištění: - čištění veřejných komunikací znečištěných v souvislosti s realizací stavby - zimní údržby komunikací přístupných veřejnosti v obvodu staveniště - ochrany díla, apod. Poznámka k položce: Jedná se zejména o náklady na: - práce na těžce přístupných místech, - práce v ochranných pásmech, - práce na památkově chráněném objektu, apod.</i>	Kč
D	VRN3	Zařízení staveniště		
9	K	030001000	Zařízení staveniště, odstranění staveniště	kpl
D	VRN7	Provozní vlivy		
10	K	071002001	Provoz investora, třetích osob <i>Poznámka k položce: Náklad na zvýšení rozpočtových nákladů z titulu rušení dopravy vně i uvnitř staveniště, vlivu prostředí, přestávek v práci nařízených investorem a ostatních vlivů způsobených investorem.</i>	kč
11	K	079002001	Ostatní provozní vlivy	kč

PČ	Typ	Kód	Popis	MJ	Množství	J.cena [CZK]	Cena celkem [CZK]
----	-----	-----	-------	----	----------	--------------	-------------------

Poznámka k položce:

Poznámka k položce:

P

Jedná se zejména o náklady na:

- zakrytí podlah proti poškození