



SMLOUVA O DÍLO

uzavřená podle § 2586 a násl. zákona č. 89/2012 Sb., občanský zákoník, ve znění pozdějších předpisů
(dále jen občanský zákoník)
(dále jen smlouva)

Č.j. objednatele : HSOL- 1681 - 21/2021

Č.j. zhotovitele :

Česká republika – Hasičský záchranný sbor Olomouckého kraje

Sídlo: Schweitzerova 91, 779 00 Olomouc
IČO: 70885940
DIČ: CZ70885940 - identifikovaná osoba
Bankovní spojení: ČNB Brno, č.ú. 17038881/0710
Zastoupená: plk. Ing. Karlem Kolářikem, ředitelem
Datová schránka: ufiaa6d

Osoby oprávněné jednat ve věcech technických a realizace stavby:



(dále jen objednatel)

a

HV stavby a práce s.r.o.

Spisová značka: C 89683 vedená u Krajského soudu v Brně
Sídlo: Krátká 157, 664 61 Rajhradice
IČO: 04395255
DIČ: CZ04395255
Bankovní spojení: Komerční banka, a.s., č.ú. 115-1091740227/0100
Zastoupená: Volodymyrem Holinkou, jednatelem
Datová schránka: 64286fw

Osoby oprávněné jednat ve věcech technických a realizace stavby:

Volodymyr Holinka., e-mail/tel.

(dále jen zhotovitel)



uzavírají níže uvedeného dne, měsíce a roku tuto smlouvu :

I.

Základní ustanovení

1. Touto smlouvou se zhotovitel zavazuje provést na svůj náklad a nebezpečí pro objednatele dílo specifikované v čl.II této smlouvy (dále jen dílo) a objednatel se zavazuje dílo převzít a zaplatit sjednanou cenu.
2. Zhotovitel prohlašuje, že je odborně způsobilý k zajištění předmětu plnění podle této smlouvy.
3. Zhotovitel potvrzuje, že se seznámil s rozsahem a povahou díla, že jsou mu známy veškeré technické, kvalitativní a jiné podmínky nezbytné k realizaci díla a že disponuje takovými kapacitami a odbornými znalostmi, které jsou nezbytné pro realizaci díla za dohodnutou smluvní cenu uvedenou v článku IV. odst. 1 této smlouvy.

Smlouva o dílo na stavbu „Snížení energetické náročnosti střediska praktického výcviku HZS Olomouckého kraje v Hamrech“



4. Účelem smlouvy je zajištění realizace díla, a to snížení energetické náročnosti střediska praktického výcviku HZS Olomouckého kraje v Hamrech v rámci projektu Snížení energetické náročnosti střediska praktického výcviku HZS Olomouckého kraje v Hamrech č. CZ05.05.11/0.0/0.0/19_135/0011765 spolufinancovaného Evropskou unií – Evropským fondem pro regionální rozvoj v rámci Operačního programu Životní prostředí (dále jen dílo).
5. Inženýrsko-investorská činnost a funkce koordinátora bezpečnosti a ochrany zdraví při práci na staveništi při realizaci díla bude prováděna subjektem určeným objednatelem. Konkrétní osoba bude objednatelem určena v zápisu o předání a převzetí staveniště. Zhotovitel ani osoba s ním propojená nesmí za objednatele vykonávat inženýrsko-investorskou činnost a funkci koordinátora bezpečnosti a ochrany zdraví při práci na stavbě.

II.

Předmět smlouvy

1. Zhotovitel se zavazuje na svůj náklad a nebezpečí provést pro objednatele dílo – stavební práce spočívající ve stavebních úpravách objektu na pozemku p.č. 125 a 146, v katastrálním území Hamry (794651) zahrnujících demolici stávajícího přístavku objektu vrátnice na p. č. 146, zateplení fasád objektu, zateplení střešní konstrukce a výměnu výplní stavebních otvorů v rozsahu dle:
 - projektové dokumentace stavby zpracované SAFETY PRO s.r.o., IČO: 28571690, Přerovská 434/60, 779 00 Olomouc, 01/2020 (dále jen projektová dokumentace),
 - podmínek pravomocných rozhodnutí příslušných orgánů státní správy,
 - předpisů upravujících provádění stavebních děl a ustanovení této smlouvy.
2. Součástí díla je také:
 - a) zajištění projektové dokumentace skutečného provedení stavby na základě spolupráce s projektantem stavby,
 - b) zabezpečení souhlasu (rozhodnutí) ke zvláštnímu užívání veřejného prostranství a komunikací dle platných předpisů, bude-li potřebné,
 - c) zpracování dokumentace dočasného dopravního značení včetně projednání s příslušnými správními orgány, bude-li potřebné,
 - d) osazení a údržba dopravního značení v průběhu provádění prací dle dokumentace dopravního značení, včetně uvedení do původního stavu a vrácení jejich správci, bude-li potřebné,
 - e) vybudování a zajištění zařízení staveniště a jeho provoz v souladu s potřebami zhotovitele, dokumentací předanou objednatelem, požadavky objednatele a s platnými právními předpisy, včetně případného zajištění ohlášení dle zákona č. 183/2006 Sb., o územním plánování a stavebním řádu (stavební zákon), ve znění pozdějších předpisů (dále jen stavební zákon),
 - f) zajištění vytýčení obvodu staveniště,
 - g) zajištění funkce odpovědného geodeta po dobu realizace stavby včetně geodetického zaměření dokončené stavby a vyhotovení geometrického plánu,
 - h) zajištění vytýčení inženýrských sítí (tras technické infrastruktury) podle podmínek jejich správců, a to před zahájením prací na staveništi včetně jejich zaměření a zakreslení dle skutečného stavu do příslušné dokumentace a včetně jejich písemného a zpětného předání jednotlivým správcům,
 - i) předání odpadu k odstranění na řízenou skládku nebo jiný způsob jeho odstranění nebo využití v souladu se zákonem č. 185/2001 Sb., o odpadech a o změně některých dalších zákonů, ve znění pozdějších předpisů (dále jen zákon o odpadech); o způsobu nakládání s odpadem bude předložen písemný doklad vystavený příslušnou oprávněnou osobou podle zákona o odpadech,
 - j) návrh provozních řádů technických zařízení, dodávka všech dokladů o zkouškách, revizích, atestech a provozních návodu a předpisů v českém jazyce (všechny doklady elektronicky a ve 3 tištěných vyhotoveních) včetně zaškolení obsluhy,



- k) předání všech dokladů a náležitostí umožňujících zahájení řízení, případně jiného postupu dle stavebního zákona, na základě kterého bude možno započít s trvalým užíváním stavby, tj. aby bylo možno vydat kolaudační souhlas nebo bylo možno stavbu trvale užívat na základě oznámení stavebnímu úřadu se započítáním užívání dle stavebního zákona,
 - l) zřízení deponií materiálů tak, aby nevznikly žádné škody na sousedních pozemcích,
 - m) provedení předepsaných zkoušek dle platných právních předpisů a technických norem, úspěšné provedení těchto zkoušek je podmínkou k převzetí díla,
 - n) zajištění bezpečných přechodů a přejezdů přes výkopy pro zabezpečení přístupu a příjezdu k objektům,
 - o) udržování stavbou dotčených zpevněných ploch, veřejných komunikací a výjezdů ze staveniště v čistotě a jejich uvedení do původního stavu,
 - p) zajištění ochrany proti šíření prašnosti a nadměrného hluku, zajištění nezbytných opatření v souvislosti s nakládáním s nebezpečným odpadem (azbest),
 - q) provedení veškerých geodetických prací a případných doplňujících průzkumů souvisejících s provedením díla,
 - r) zajištění zpracování všech případných dalších dokumentací potřebných pro provedení díla; projektová dokumentace pro výběr zhotovitele a pro provádění stavby nenahrazuje výrobní dokumentaci. Pokud vyvstane v průběhu realizace díla nutnost zpracování výrobní dokumentace, zajistí ji zhotovitel na své náklady.
3. Zhotovitel se zavazuje provést dílo v souladu s technickými a právními předpisy platnými v České republice v době provádění díla. Pro provedení díla jsou závazné všechny platné normy ČSN.
 4. Zhotovitel se zavazuje průběžně provádět veškeré potřebné zkoušky, měření a atesty k prokázání kvalitativních parametrů předmětu díla.
 5. Objednatel se zavazuje dokončené dílo převzít a zaplatit za ně zhotoviteli za dohodnutých podmínek cenu dle této smlouvy.
 6. Smluvní strany prohlašují, že předmět plnění podle smlouvy není plněním nemožným a že smlouvu uzavírají po pečlivém zvážení všech možných důsledků.

III.

Doba a místo plnění

1. Zhotovitel je povinen realizovat dílo nejdéle **do 300 dnů** od předání staveniště zhotoviteli a nejpozději poslední den lhůty řádně provedené dílo předat objednateli.
2. Místem plnění je staveniště dle projektové dokumentace: objekt na pozemku p.č. 125 a 146, v katastrálním území Hamry (794651) na adrese Hamry 107, 798 03 Plumlov - Hamry.
3. V případě omezení postupu prací vlivem nepříznivých klimatických podmínek bude jednáno o možnosti přerušení běhu lhůty dle odst. 1 tohoto článku. Omezení postupu prací dle tohoto odstavce bude posuzováno ve vztahu k možnosti provádění díla dle předepsaných technologických postupů. Doba, na kterou se přeruší běh lhůty dle odst. 1 tohoto článku smlouvy, bude zahájena zápisem do stavebního deníku a ukončena výzvou objednatele k opětovnému zahájení prací, uvedenou ve stavebním deníku. Oba tyto zápisy ve stavebním deníku musí být odsouhlaseny a podepsány osobou objednatele oprávněnou jednat ve věcech realizace stavby. Přerušení doby plnění sjednané výše uvedeným způsobem není nutno upravit dodatkem ke smlouvě.
4. V případě, že koordinátor bezpečnosti a ochrany zdraví při práci na staveništi (dále jen koordinátor BOZP), osoba vykonávající za objednatele inženýrsko – investorskou činnost na stavbě (dále jen osoba vykonávající technický dozor stavebníka), objednatel nebo jiná k tomu oprávněná osoba (např. oblastní inspektorát práce) přeruší práce na staveništi z důvodu porušení pravidel bezpečnosti a ochrany zdraví při práci, toto přerušení nebude mít vliv na lhůtu plnění díla uvedenou v odst. 1 tohoto článku smlouvy.
5. Objednatel je oprávněn kdykoliv v průběhu provádění díla rozhodnout z důvodu nedostatku finančních prostředků o přerušení provádění prací na díle. Zhotovitel v takovém případě bez



zbytečného odkladu po doručení písemného rozhodnutí dle předchozí věty přeruší provádění prací na díle a provede nezbytné zabezpečovací práce tak, aby bylo zabráněno případným škodám na rozpracovaném díle. O dobu přerušování provádění prací na díle se prodlužuje lhůta pro splnění díla. Zhotovitel je povinen zahájit provádění prací na rozpracovaném díle neprodleně po obdržení písemného pokynu objednatele.

IV.

Cena za dílo

1. Cena za provedené dílo je stanovena dohodou smluvních stran a činí:

Cena díla bez DPH	21 % DPH	Cena díla celkem
5 597 707,00 Kč	1 175 518,47 Kč	6 773 225,47 Kč

Položkový rozpočet – je přílohou č. 2 této smlouvy.

2. Součástí sjednané ceny jsou veškeré práce a dodávky, doprava, poplatky, náklady zhotovitele nutné pro vybudování, provoz a demontáž zařízení staveniště, jiné, ostatní a vedlejší náklady nezbytné pro řádné a úplné provedení díla.
3. Cena za dílo bez DPH uvedená v odst. 1 tohoto článku je cenou nejvýše přípustnou a nelze ji překročit. Cenu díla bude možné měnit pouze:
- nebude-li některá část díla v důsledku sjednaných méněprací provedena, bude cena za dílo snížena, a to odečtením veškerých nákladů na provedení těch částí díla, které v rámci méněprací nebudou provedeny. Náklady na méněpráce budou odečteny ve výši součtu veškerých odpovídajících položek a nákladů neprovedených dle položkového rozpočtu, který je součástí nabídky zhotovitele podané na předmět plnění v rámci zadávacího řízení příslušné veřejné zakázky (dále jen položkový rozpočet),
 - přičtením veškerých nákladů na provedení těch částí díla, které objednatel nařídil formou víceprací provádět nad rámec množství nebo kvality uvedené v projektové dokumentaci nebo položkovém rozpočtu v důsledku zjištění skutečností, které nebyly v době podpisu smlouvy známy nebo jsou odlišné od dokumentace předané objednatelem, a zhotovitel je nezavinil ani nemohl předvídat a mají vliv na cenu díla. Náklady na vícepráce budou účtovány podle odpovídajících jednotkových cen položek a nákladů dle položkového rozpočtu nebo není-li jich, dle aktuálního ceníku ÚRS ve výši těchto sborníkových cen, nebo není-li sborníková cena dle cen v místě a čase obvyklých;
 - v případě změny výše DPH v důsledku změny právních předpisů. V případě, že dojde ke změně zákonné sazby DPH, je zhotovitel k ceně díla bez DPH povinen účtovat DPH v platné výši. Smluvní strany se dohodly, že v případě změny ceny díla v důsledku změny sazby DPH bude dodatek ke smlouvě uzavřen pouze na základě výslovného požadavku objednatele.
4. Rozsah případných víceprací či méněprací, jakož i jakékoliv překročení ceny stanovené v odstavci 1 tohoto článku bude smluvními stranami sjednáno písemnými dodatky smlouvy na základě odsouhlasených a schválených změnových listů (vzor v příloze č.1 této smlouvy).
5. Zhotovitel odpovídá za to, že sazba daně z přidané hodnoty je stanovena v souladu s platnými právními předpisy. V případě, že zhotovitel stanoví sazbu DPH či DPH v rozporu s platnými právními předpisy, je povinen uhradit objednateli veškerou škodu, která mu v souvislosti s tím vznikla.

V.


Platební podmínky

- Zálohy na platby nejsou sjednány.
- Podkladem pro úhradu ceny za dílo budou faktury, které budou mít náležitosti daňového dokladu dle zákona o DPH a náležitosti stanovené dalšími obecně závaznými právními předpisy (dále jen

Smlouva o dílo na stavbu „Snížení energetické náročnosti střediska praktického výcviku HZS Olomouckého kraje v Hamrech“



faktura). Kromě náležitostí stanovených platnými právními předpisy pro daňový doklad bude zhotovitel povinen ve faktuře uvést i tyto údaje:

- a) číslo smlouvy objednatele, IČO objednatele,
 - b) předmět smlouvy, tj. text „Snížení energetické náročnosti střediska praktického výcviku HZS OLK v Hamrech“,
 - c) označení banky a číslo účtu, na který musí být zapláceno,
 - d) lhůtu splatnosti faktury,
 - e) označení osoby, která fakturu vyhotovila, včetně jejího podpisu a kontaktního telefonu,
 - f) náležitosti stanovené režimem spolufinancování projektu z programu zejména název a číslo projektu a informaci o tom, že se jedná o projekt spolufinancovaný z prostředků Evropské unie - Evropského fondu pro regionální rozvoj v rámci Operačního programu Životní prostředí,
 - g) výši pozastávky (pouze u faktur, kterými bude fakturována cena díla přesahující 90 % ceny díla, u ostatních faktur pozastávka nebude uplatněna),
 - h) přílohou konečné faktury bude protokol o předání a převzetí díla dle čl. XI odst. 4 této smlouvy, obsahující prohlášení objednatele, že dílo přijímá. V případě, že dílo bylo převzato s vadami, bude přílohou konečné faktury také zápis o odstranění těchto vad podle čl. XI odst. 7 této smlouvy, podepsaný osobou vykonávající technický dozor stavebníka.
3. V souladu s ustanovením zákona o DPH sjednávají smluvní strany dílčí plnění v rozsahu skutečně provedeného plnění za kalendářní měsíc. Dílčí plnění odsouhlasené objednatelem v soupisu skutečně provedených prací se považuje za samostatné zdanitelné plnění uskutečněné poslední pracovní den měsíce. Zhotovitel, plátc DPH, vystaví na měsíční zdanitelné plnění fakturu, jejíž nedílnou součástí bude soupis provedených prací - podepsaný zhotovitelem a odsouhlasený osobou vykonávající technický dozor objednatele. Bez tohoto soupisu se považuje faktura za neúplnou.
4. Faktury (samostatná zdanitelná plnění) budou zhotovitelem vystavovány do celkové výše ceny díla dle čl. IV odst. 1 této smlouvy. Objednatelem budou faktury uhrazeny do celkové výše 90 % ze smluvní ceny díla včetně DPH a na zbývající část ceny díla (tj. nad 90 % smluvní ceny díla) budou objednatelem v příslušných fakturách vystavených zhotovitelem uplatněny pozastávky. Zhotovitel je povinen uvést v těchto fakturách výši pozastávky. Zhotovitel je oprávněn nahradit zádržné bankovní zárukou.
5. Lhůta splatnosti jednotlivých faktur je s ohledem na povahu závazku dohodou stanovena na 30 kalendářních dnů ode dne jejich doručení objednateli.
6. Pozastávky dle odstavce 4 tohoto článku smlouvy budou zhotoviteli uvolněny na základě jeho písemné žádosti, a to do 15 dnů od doručení žádosti objednateli. Zhotovitel je oprávněn požádat o uvolnění pozastávek až poté, co bude dílo provedeno a budou odstraněny všechny vady, s nimiž bylo dílo převzato.
7. Povinnost objednatele přijímat elektronické faktury vyhovující evropskému standardu se řídí usn. vlády ČR č.347/2017 ze dne 10. 5. 2017 k realizaci úplného elektronického podání a povinnému přijímání elektronických faktur ústředními orgány státní správy. Fakturu je možné zaslat na e-mail: 
8. Objednatel je oprávněn vadnou fakturu před uplynutím lhůty splatnosti vrátit druhé smluvní straně bez zaplacení k provedení opravy v těchto případech:
- a) nebude-li faktura obsahovat některou povinnou nebo dohodnutou náležitost nebo bude-li chybně vyúčtována cena za dílo,
 - b) budou-li vyúčtovány práce, které nebyly provedeny či nebyly potvrzeny oprávněným zástupcem objednatele,
 - c) bude-li DPH vyúčtována v nesprávné výši.
- Ve vrácené faktuře objednatel vyznačí důvod vrácení. Zhotovitel provede opravu vystavením nové faktury. Vrátil-li objednatel vadnou fakturu zhotoviteli, přestává běžet původní lhůta splatnosti. Celá lhůta splatnosti běží opět ode dne doručení nově vyhotovené faktury objednateli. Zhotovitel je povinen doručit objednateli opravenou fakturu do 3 dnů po obdržení objednatel vrácené vadné



faktury.

9. Povinnost zaplatit cenu za dílo je splněna dnem odepsání příslušné částky z účtu objednatele.
10. Objednatel, příjemce plnění, tímto prohlašuje, že plnění, které je předmětem smlouvy, nepoužije pro svou ekonomickou činnost, ale výlučně pro účely související s jeho činností při výkonu veřejné správy, při níž se nepovažuje za osobu povinnou k dani (viz § 5 odst. 3 zákona o DPH). Z uvedeného důvodu se na toto plnění nevztahuje režim přenesení daňové povinnosti dle § 92e uvedeného zákona a zhotovitelem bude vystavena faktura za předmětné plnění včetně daně z přidané hodnoty.
11. Objednatel uplatní institut zvláštního způsobu zajištění daně dle § 109a zákona o DPH a hodnotu plnění odpovídající dani z přidané hodnoty uvedené na faktuře uhradí v termínu splatnosti této faktury stanoveném dle smlouvy přímo na osobní depozitní účet zhotovitele vedený u místně příslušného správce daně v případě, že
 - a) zhotovitel bude ke dni uskutečnění zdanitelného plnění zveřejněn v aplikaci „Registr plátců DPH“ jako nespolehlivý plátcce, nebo
 - b) zhotovitel bude ke dni uskutečnění zdanitelného plnění v insolvenčním řízení, nebo
 - c) bankovní účet zhotovitele určený k úhradě plnění uvedený na faktuře nebude správcem daně zveřejněn v aplikaci „Registr plátců DPH“.

Objednatel nenese odpovědnost za případné penále a jiné postihy vyměřené či stanovené správcem daně zhotoviteli v souvislosti s potenciálně pozdní úhradou DPH, tj. po datu splatnosti této daně.

VI.

Práva a povinnosti smluvních stran, provádění díla

1. Není-li stanoveno ve smlouvě výslovně jinak, řídí se vzájemná práva a povinnosti smluvních stran ustanoveními § 2586 a násl. občanského zákoníku.
2. Zhotovitel je povinen umožnit výkon technického dozoru stavebníka, autorského dozoru projektanta a výkon činnosti koordinátora BOZP a umožnit osobám, které je vykonávají, vstup na stavbu a staveniště. Osoba vykonávající technický dozor stavebníka a funkci koordinátora BOZP je kromě kontroly provádění díla oprávněna i ke kontrole dokumentace k realizaci díla vypracované zhotovitelem, kontrole deníků, kontrole rozpočtů a faktur, kontrole hospodaření s odpady a rovněž ke kontrole bezpečnosti a ochrany zdraví při práci na staveništi a k dalším úkonům vyplývajícím z příslušné příkazní smlouvy na zajištění výkonu inženýrské a investorské činnosti a výkonu koordinace bezpečnosti a ochrany zdraví při práci na staveništi při realizaci díla.
3. Zhotovitel je povinen objednateli a koordinátorovi BOZP písemně sdělit veškeré údaje, které jsou předmětem oznámení o zahájení prací v rozsahu stanoveném nařízením vlády č. 591/2006 Sb., o bližších minimálních požadavcích na bezpečnost a ochranu zdraví při práci na staveništích.
4. Zhotovitel je při provádění díla povinen:
 - a) plnit podmínky příslušných rozhodnutí a povolení a požadavky dotčených orgánů a organizací související s realizací díla,
 - b) zohlednit vyjádření dotčených orgánů a organizací související s realizací díla,
 - c) koordinovat prováděné práce s dodavatelem připojení na energie, média, případně dodavatelem dalších zařízení dle pokynů objednatele,
 - d) provést dílo řádně, včas a v odpovídající jakosti za použití postupů, které odpovídají právním předpisům ČR; dílo musí odpovídat příslušným právním předpisům, normám nebo jiné dokumentaci vztahující se k provedení díla a umožňovat užívání, k němuž bylo určeno a zhotoveno,
 - e) dodržovat při provádění díla ujednání této smlouvy, řídit se podklady a pokyny pracovníků objednatele, technického dozoru stavebníka a koordinátora BOZP a poskytnout mu požadovanou dokumentaci a informace,
 - f) účastnit se na základě pozvánky objednatele všech jednání týkajících se předmětného díla,
 - g) do 7 dnů od předání staveniště zpracovat a objednateli předat harmonogram výstavby a odpovídající finanční harmonogram; zhotovitel bude harmonogram výstavby a finanční



- harmonogram průběžně měsíčně aktualizovat a každý první kontrolní den v měsíci aktualizace předkládat objednateli,
- h) dbát při provádění díla na ochranu životního prostředí a dodržovat platné technické, bezpečnostní, zdravotní, hygienické a jiné předpisy, včetně předpisů týkajících se ochrany životního prostředí,
- i) doložit platné atesty či certifikáty, případně další dokumenty prokazující splnění požadovaných technických a kvalitativních parametrů používaných výrobků a materiálů, a to nejpozději před jejich osazením do stavby. Bez doložení požadovaných parametrů používaných materiálů a výrobků a jejich odsouhlasení technickým dozorem stavebníka nebo zástupcem objednatele není zhotovitel oprávněn započít s osazováním příslušných výrobků do stavby.
- Zhotovitel je jako odborně způsobilá osoba povinen zkontrolovat technickou část předané projektové dokumentace a nejpozději 30 dnů před zahájením prací na příslušné části díla upozornit objednatele bez zbytečného odkladu na zjištěné zjevné vady a nedostatky. Soupis zjištěných vad a nedostatků předané dokumentace včetně návrhu na jejich odstranění a dopadu do ceny díla zhotovitel předá objednateli. Na základě předloženého soupisu se zástupci smluvních stran dohodnou na dalším postupu, o němž bude proveden záznam do zápisu z kontrolního dne.
 - Zhotovitel je povinen informovat objednatele, zjistí-li při provádění díla skryté překážky bránící řádnému provedení díla. Zhotovitel je povinen navrhnout objednateli další postup včetně dopadu do ceny díla. Na základě předložených informací se zástupci smluvních stran dohodnou na dalším postupu, o němž bude proveden záznam do zápisu z kontrolního dne.
 - Zhotovitel zabezpečí veškerá potřebná povolení k uzavírkám, prokopávkám, záborům nebo zvláštnímu užívání komunikací, osazení a údržbu provizorního dopravního značení apod. dle projektové dokumentace včetně organizace dopravy po dobu provádění díla a uvedení do původního stavu včetně předání správci.
 - Zhotovitel odpovídá za zajištění dostupnosti projektové dokumentace a všech dokladů potřebných k provádění díla dle stavebního zákona. Projektová dokumentace a výše uvedené doklady musí být na staveništi přístupné kdykoliv v průběhu práce.
 - Zhotovitel je povinen provedené stavební práce, zařizovací předměty a výrobky zabezpečit před poškozením a krádežemi až do předání díla k užívání objednateli, a to na vlastní náklady.
 - Zhotovitel odpovídá za zajištění odborného vedení stavby a odborného provádění prací oprávněnými osobami, za dodržení obecných technických požadavků na výstavbu a jiných technických předpisů, za vypracování další prováděcí dokumentace (technologický postup, plán kontrolní a zkušební činnosti apod.).
 - Zhotovitel se zavazuje realizovat dílo prostřednictvím osob či poddodavatelů, kterými byla prokazována kvalifikace v rámci zadávacího řízení a zajistit odborné vedení stavby stavbyvedoucím uvedeným v nabídce zhotovitele. Zhotovitel je oprávněn změnit osobu či poddodavatele, pomocí kterého prokazoval splnění části kvalifikace pouze z vážných důvodů. Písemné oznámení změny odborné osoby či poddodavatele bude obsahovat údaje a bude doloženo příslušnými doklady k prokázání potřebné kvalifikace. Nová odborná osoba či poddodavatel musí disponovat minimálně stejnou kvalifikací jako původní odborná osoba v rámci veřejné zakázky.
 - Zhotovitel nejméně 15 pracovních dnů předem oznámí správce sítí a osobě vykonávající technický dozor stavebníka práci v ochranném pásmu či křížení těchto sítí ke kontrole průběhu prací a převzetí před zpětným zásypem.
 - Zhotovitel je srozuměn s tím, že uhradí jakoukoliv opravu nebo výměnu plynoucí ze zhotovitelem zaviněného poškození inženýrské sítě. Zhotovitel si je rovněž vědom toho, že nese veškerá rizika a náhrady škod z toho plynoucí.
 - Zhotovitel se zavazuje po celou dobu realizace stavby aktivně spolupracovat s projektantem a osobou vykonávající činnost autorského dozoru projektanta při realizaci stavby.
 - V případě zjištění rozporu platné projektové dokumentace se skutečností na stavbě je zhotovitel povinen zjištěné rozpory řešit ve spolupráci s projektantem, a to bezodkladně.



16. V případě, že zhotovitel bude používat stavební stroje, které vyvolávají vibrace a otřesy, zajistí si taková opatření, aby na blízkých stávajících objektech nedošlo vlivem stavební činnosti ke škodám. V opačném případě ponese plnou odpovědnost za způsobené škody a tyto škody uhradí.
17. Zhotovitel je povinen zajistit, aby se v rámci odborné studijní praxe na realizaci díla podílel alespoň jeden student střední školy v učebním oboru (stavební elektrikář, instalatér, zedník) nebo v maturitním oboru (stavebnictví) v rozsahu min. 40 hodin. Splnění podmínky zhotovitel doloží písemným potvrzením příslušné školy o vykonání odborné studijní praxe s uvedením jména studenta včetně jeho studijního oboru, a to nejpozději při předání díla.

VII.

Jakost díla

1. Zhotovitel se zavazuje k tomu, že celkový souhrn vlastností provedeného díla bude dávat schopnost uspokojit stanovené potřeby, tj. využitelnost, bezpečnost, bezporuchovost, udržovatelnost, hospodárnost, ochranu životního prostředí, požární bezpečnost, hygienické požadavky. Ty budou odpovídat platné právní úpravě, českým technickým normám, projektové dokumentaci, stavebním povolením, zadání veřejné zakázky a této smlouvě. K tomu se zhotovitel zavazuje používat pouze materiály a konstrukce vyhovující požadavkům kladeným na jejich jakost a mající prohlášení o shodě dle zákona č. 22/1997 Sb., o technických požadavcích na výrobky a o změně a doplnění některých zákonů, ve znění pozdějších předpisů a jeho prováděcích předpisů.
2. Jakost dodávaných materiálů a konstrukcí bude dokladována při kontrolních prohlídkách předepsaným způsobem a při předání a převzetí díla.

VIII.

Staveniště, zařízení staveniště

1. Objednatel předá a zhotovitel převezme staveniště nejpozději do 15 dnů od nabytí účinnosti této smlouvy. O jeho předání a převzetí vyhotoví smluvní strany zápis. Práce budou zahájeny bez zbytečného odkladu od převzetí staveniště zhotovitelem, nedohodnou-li se smluvní strany písemně jinak.
2. Při předání staveniště objednatel předá zhotoviteli dokumentaci stavby dle vyhlášky č. 169/2016 Sb., v platném znění, tj. projektovou dokumentaci a pravomocná rozhodnutí příslušných orgánů státní správy (1x tištěné vyhotovení a 1x elektronicky na nosiči dat).
3. Obvod staveniště je vymezen projektovou dokumentací. Pokud bude zhotovitel potřebovat pro realizaci díla prostor větší, zajistí si jej na vlastní náklady a vlastním jménem.
4. Určení základních vtyčovacích prvků bude provedeno při předání staveniště objednatel.
5. Vodné, stočné, elektrickou energii a další média odebraná při provádění díla hradí zhotovitel.
6. Zhotovitel se zavazuje odstranit zařízení staveniště a zcela vyklidit a vyčistit staveniště do 14 dnů od předání a převzetí díla. Při nedodržení tohoto termínu se zhotovitel zavazuje uhradit objednateli veškeré náklady a škody, které mu tím vznikly.
7. Zhotovitel odpovídá za bezpečnost a ochranu zdraví všech osob v prostoru staveniště, za bezpečný přístup na stavbu, za dodržování bezpečnostních, hygienických a požárních předpisů, včetně prostoru zařízení staveniště, a za bezpečnost provozu v prostoru staveniště.
8. Zhotovitel zajistí staveniště tak, aby nedošlo k ohrožování, nadměrnému nebo zbytečnému obtěžování okolí staveniště, k omezování práv a právem chráněných zájmů vlastníků sousedních nemovitostí, ke znečištění komunikací apod. Zhotovitel v maximální míře omezí hlučnost a prašnost a zajistí čištění stavbou případně znečištěných stávajících zpevněných ploch.
9. Zhotovitel se zavazuje udržovat na převzatém staveništi pořádek a čistotu, na svůj náklad odstraňovat odpady a nečistoty vzniklé jeho činností, a to v souladu s požadavky uvedenými v projektové dokumentaci a příslušnými předpisy, zejména ekologickými a o likvidaci odpadů.
10. Zhotovitel se zavazuje zajistit v rámci zařízení staveniště podmínky pro výkon funkce autorského dozoru projektanta, technického dozoru stavebníka a koordinátora BOZP, a to v přiměřeném



rozsahu.

IX.

Kontrola provádění díla, kontrolní dny

1. Kontrola provádění díla bude realizována:
 - a) objednatelem a budoucím uživatelem – Česká republika - Hasičský záchranný sbor Olomouckého kraje, IČ 70885940, se sídlem Schweitzerova 524/91, 779 00 Olomouc,
 - b) jím pověřenými osobami,
 - c) osobou vykonávající technický dozor stavebníka,
 - d) osobou vykonávající činnost autorského dozoru projektanta,
 - e) koordinátorem BOZP,
 - f) orgány státní správy oprávněnými ke kontrole na základě zvláštních předpisů.
2. Kontrola prováděných prací bude realizována zejména v rámci kontrolních dnů, s tím, že:
 - a) kontrolní dny se budou konat dle potřeby, nejméně 1x za 14 dnů, a to buď na základě dohody stran uvedené v zápisu z kontrolního dne nebo na základě výzvy osoby vykonávající technický dozor stavebníka,
 - b) kontrolní dny budou řízeny osobou vykonávající technický dozor stavebníka,
 - c) z kontrolních dnů budou osobou vykonávající technický dozor stavebníka pořizovány zápisy, které budou účastníkům zasílány v elektronické podobě.
3. Zhotovitel je povinen umožnit osobám uvedeným v odst. 1 tohoto článku provedení kontroly realizovaných prací.
4. Zhotovitel vyzve osobu vykonávající technický dozor stavebníka prokazatelnou formou nejméně 3 pracovní dny předem k prověření kvality prací, jež budou dalším postupem při zhotovování díla zakryty.

V případě, že se na tuto výzvu osoba vykonávající technický dozor stavebníka bez vážných důvodů nedostaví, může zhotovitel pokračovat v provádění díla po předchozím písemném upozornění objednatele a předmětné práce zakrýt. Bude-li v tomto případě objednatel dodatečně požadovat jejich odkrytí, je zhotovitel povinen toto odkrytí provést na náklady objednatele. Pokud se však zjistí, že práce nebyly řádně provedeny, nese veškeré náklady spojené s odkrytím prací, opravou chybného stavu a následným zakrytím zhotovitel.

Pokud zhotovitel osobu vykonávající technický dozor stavebníka prokazatelnou formou k převzetí prací před jejich zakrytím nevyzve, případně osoba vykonávající technický dozor stavebníka práce nepřevzme a nedá písemný souhlas k jejich zakrytí zápisem do stavebního deníku, je zhotovitel povinen na výzvu objednatele případně již zakryté práce odkrýt. V tomto případě nese veškeré náklady spojené s odkrytím, opravou chybného stavu a následným zakrytím zhotovitel.

5. Zhotovitel písemně vyzve kromě osoby vykonávající technický dozor stavebníka i správce podzemních vedení a inženýrských sítí dotčených stavbou k jejich kontrole a převzetí a zjištěnou skutečnost nechá potvrdit zápisem ve stavebním deníku. Zhotovitel před jejich zakrytím zajistí na své náklady geodetická zaměření, která nejpozději před dokončením díla nebo jeho části předá objednateli.
6. V souladu se zákonem č. 309/2006 Sb., kterým se upravují další požadavky bezpečnosti a ochrany zdraví při práci v pracovněprávních vztazích a o zajištění bezpečnosti a ochrany zdraví při činnosti nebo poskytování služeb mimo pracovněprávní vztahy (zákon o zajištění dalších podmínek bezpečnosti a ochrany zdraví při práci), ve znění pozdějších předpisů (dále jen zákon č. 309/2006 Sb.) se zhotovitel zavazuje k součinnosti s koordinátorem BOZP.
Zhotovitel je povinen zavázat k součinnosti s koordinátorem BOZP všechny své poddodavatele a osoby, které budou provádět činnosti na staveništi.
Zhotovitel se zavazuje plnit veškeré povinnosti, které mu ukládá zákon č. 309/2006 Sb., zejména povinnost dodržování plánu bezpečnosti a ochrany zdraví při práci (dále též BOZP) na staveništi, povinnost jeho aktualizace, povinnost účasti na kontrolních dnech BOZP a dodržování pokynů



koordinátora BOZP na staveništi.

X.

Stavební deník, bezpečnostní deník

1. Zhotovitel je povinen o všech pracích a činnostech prováděných v souvislosti se stavbou vést stavební deník v souladu se stavebním zákonem. Stavební deník musí obsahovat veškeré obsahové náležitosti a musí být veden způsobem dle vyhlášky č. 499/2006 Sb., o dokumentaci staveb. Stavební deník musí být přístupný na staveništi kdykoliv v průběhu práce.
2. Denní záznamy o prováděných pracích se do deníku budou zapisovat čitelně, zásadně v den, kdy byly tyto práce provedeny nebo kdy nastaly okolnosti, které jsou předmětem zápisu. Zápisy v deníku nesmí být přepisovány, nečitelně škrtnuty a z deníku nesmí být vytrhovány první stránky s originálním textem. Při denních záznamech nesmí být vynechána volná místa. Každý zápis musí být podepsán stavbyvedoucím zhotovitele nebo jeho zástupcem.
3. Do stavebního deníku budou zapsány všechny skutečnosti související s plněním smlouvy. Jedná se zejména o:
 - a) časový postup prací a jejich kvalitu,
 - b) druh použitých materiálů a technologií,
 - c) zdůvodnění odchylek v postupech prací a v použitých materiálech oproti projektové dokumentaci pro výběr zhotovitele a pro provádění stavby, další údaje, které souvisí s hospodárností a bezpečností práce,
 - d) stanovení termínů k odstranění zjištěných vad.
4. Objednatel a jím pověřené osoby jsou oprávněny stavební deník kontrolovat a k zápisům připojovat své stanovisko. Do deníku je oprávněna provádět záznamy také osoba vykonávající technický dozor stavebníka, autorský dozor a koordinátor BOZP.
5. V případě nesouhlasného stanoviska k provedenému zápisu od zmocněných zástupců objednatele je stavbyvedoucí zhotovitele povinen do 3 pracovních dnů připojit k záznamu své písemné stanovisko. Pokud tak neučiní, má se za to, že s obsahem záznamu souhlasí.
6. Nebude-li objednatel souhlasit s obsahem záznamu ve stavebním deníku, vyznačí námítky svým zápisem do stavebního deníku. K zápisům zhotovitele je povinen objednatel písemně provést připomínky vždy do jednoho týdne, jinak se předpokládá souhlasné stanovisko. Zhotovitel se však zavazuje ještě před uplynutím této lhůty prokazatelně vyzvat zmocněného zástupce objednatele k provedení připomínek.
7. Zhotovitel je dále oprávněn vyjadřovat se k zápisům do bezpečnostního deníku, který ke stavbě povede koordinátor BOZP a je povinen neprodleně respektovat požadavky koordinátora BOZP v deníku uvedené.
8. Do bezpečnostního deníku budou zaznamenávány veškeré skutečnosti týkající se bezpečnosti a ochrany zdraví při práci na staveništi, zejména pak tyto skutečnosti:
 - a) seznámení s místními riziky za účelem předcházení ohrožení života a zdraví osob, které se s vědomím zhotovitele mohou zdržovat na staveništi,
 - b) seznámení s plánem BOZP na staveništi,
 - c) zápisy z pravidelných kontrolních dnů BOZP,
 - d) nedostatky zjištěné při pochůzkách na stavbě včetně uložení opatření k nápravě,
 - e) oznámení o nepřijetí uložených opatření k nápravě,
 - f) koordinace s techniky BOZP jednotlivých (pod)zhotovitelů,
 - g) koordinace činností jednotlivých (pod)zhotovitelů s cílem vyloučení bezpečnostních kolizí,
 - h) kontrola dodržování čistoty a pořádku na staveništi.
9. Režim tohoto deníku se přiměřeně řídí předchozími ustanoveními o stavebním deníku.
10. Zápisem ve stavebním a bezpečnostním deníku nelze obsah této smlouvy měnit.



XI.

Splnění a předání díla



1. Dílo je provedeno, je-li dokončeno a předáno objednateli.
2. Předání a převzetí díla bude provedeno v místě plnění dle čl. III. odst. 2 této smlouvy, a to způsobem uvedeným v tomto článku.
3. Přejímací řízení bude objednatelem zahájeno do 5 pracovních dnů po obdržení písemné výzvy zhotovitele. Doba od zahájení přejímacího řízení do jeho ukončení (převzetím díla ve smyslu odst. 4 a 5 tohoto článku nebo jeho nepřevzetím ve smyslu odst. 6 tohoto článku) se nepočítá do lhůty plnění dle čl. III odst. 1 této smlouvy.
4. Objednatel se zavazuje dílo převzít do 10 pracovních dnů od zahájení přejímacího řízení. O předání a převzetí díla osoba vykonávající technický dozor stavebníka sepiše protokol, který bude obsahovat:
 - a) označení předmětu díla,
 - b) označení objednatele a zhotovitele díla,
 - c) číslo a datum uzavření smlouvy o dílo včetně čísel a dat uzavření jejich dodatků,
 - d) data vydání a čísla stavebních povolení,
 - e) termín vyklizení staveniště,
 - f) datum ukončení záruky za jakost díla,
 - g) soupis nákladů od zahájení po dokončení díla,
 - h) termín zahájení a dokončení prací na zhotovovaném díle,
 - i) seznam převzaté dokumentace,
 - j) prohlášení objednatele, že dílo přejímá (nepřejímá),
 - k) datum a místo sepsání protokolu,
 - l) jména a podpisy zástupců objednatele, zhotovitele, uživatele a osoby vykonávající technický dozor stavebníka.
5. Objednatel převezme dílo včetně ojedinělých drobných vad, které samy o sobě ani ve spojení s jinými nebrání užívání díla funkčně nebo esteticky, ani jeho užívání podstatným způsobem neomezují. Tyto vady budou zhotovitelem odstraněny do 14 dnů od převzetí díla objednatelem, nedohodnou-li se strany při předání díla písemně jinak. Soupis těchto vad včetně termínu jejich odstranění je nedílnou součástí protokolu o převzetí a předání díla.
6. Pokud objednatel dílo nepřevzme pro vady, které samy o sobě nebo ve spojení s jinými brání jeho řádnému užívání funkčně nebo esteticky, či jeho užívání podstatným způsobem omezují, je povinen tyto vady v předávacím protokolu specifikovat.
7. Bylo-li dílo převzato s vadami, bude o jejich odstranění sepsán zápis.
8. Doklady o řádném provedení díla dle technických norem a předpisů, o provedených zkouškách, atestech a další dokumentaci podle této smlouvy včetně prohlášení o shodě a dokladů nutných k získání kolaudačního souhlasu zhotovitel předá objednateli při předání díla.
9. Zhotovitel se zavazuje zúčastnit se na výzvu objednatele závěrečné kontrolní prohlídky stavby/místního šetření v rámci kolaudačního řízení podle stavebního zákona.

XII.

Práva z vadného plnění, záruka za jakost

1. Dílo má vadu, jestliže neodpovídá požadavkům uvedeným v této smlouvě.
2. Objednatel má právo z vadného plnění z vad, které má dílo při převzetí objednatelem, byť se vada projeví až později. Objednatel má právo z vadného plnění také z vad vzniklých po převzetí díla objednatelem, pokud je zhotovitel způsobil porušením své povinnosti. Projeví-li se vada v průběhu 6 měsíců od převzetí díla objednatelem, má se zato, že dílo bylo vadné již při převzetí.



3. Zhotovitel poskytuje objednateli na provedené dílo záruku za jakost (dále jen záruka) ve smyslu § 2619 a § 2113 a násl. občanského zákoníku, a to v délce 36 měsíců na provedené práce a dodávky (dále též záruční doba).
Záruční doba začíná běžet dnem podpisu zápisu o předání a převzetí díla. Záruční doba se staví po dobu, po kterou nemůže objednatel dílo řádně užívat pro vadu, za kterou nese odpovědnost zhotovitel. Pro nahlašování a odstraňování vad v rámci záruky platí podmínky uvedené v odst. 4 a násl. tohoto článku smlouvy.
4. Vady díla dle odst. 2 tohoto článku a vady, které se projeví po záruční dobu, budou zhotovitelem odstraněny bezplatně.
5. Veškeré vady díla bude objednatel povinen uplatnit u zhotovitele bez zbytečného odkladu poté, kdy vadu zjistil, a to formou písemného oznámení datovou schránkou / e-mailem obsahujícího specifikaci zjištěné vady. Objednatel bude vady díla oznamovat na:
 - a) e-mail  nebo
 - b) do dat 
6. Objednatel má právo na odstranění vady opravou; je-li vadné plnění podstatným porušením smlouvy, má také právo od smlouvy odstoupit. Právo volby plnění má objednatel.
7. Zhotovitel započne s odstraněním vady nejpozději do 10 dnů od doručení oznámení o vadě, pokud se smluvní strany nedohodnou písemně jinak. V případě havárie (např. prasklé vodovodní nebo plynové rozvody, nefunkční kanalizace apod.), započne s odstraněním vady neodkladně, nejpozději do 24 hodin od doručení oznámení o vadě. Nezapočne-li zhotovitel s odstraněním vady ve stanovené lhůtě, je objednatel oprávněn zajistit odstranění vady na náklady zhotovitele u jiné odborné osoby. Vada bude odstraněna v termínu dohodnutém smluvními stranami. K dohodám dle tohoto odstavce je oprávněna pouze osoba oprávněná jednat ve věcech realizace díla dle této smlouvy, příp. jiný oprávněný zástupce objednatele.
8. Provedenou opravu vady zhotovitel objednateli předá písemně. Na provedenou opravu poskytne zhotovitel záruku za jakost v délce dle odstavce 3 tohoto článku smlouvy.

XIII.

Nebezpečí škody, vlastnické právo, pojištění

1. Vlastníkem zhotovované věci, která je předmětem díla, je objednatel.
2. Nebezpečí škody na zhotovovaném díle nese zhotovitel v plném rozsahu až do dne převzetí díla objednatelem.
3. Zhotovitel nese odpovědnost původce odpadů, zavazuje se nezpůsobovat únik ropných, toxických či jiných škodlivých látek na staveništi.
4. Zhotovitel je povinen učinit veškerá opatření potřebná k odvrácení škody nebo k jejímu zmírnění.
5. Zhotovitel je povinen nahradit objednateli v plné výši škodu, která vznikla při realizaci a užívání díla v souvislosti nebo jako důsledek porušení povinností a závazků zhotovitele dle této smlouvy.
6. Zhotovitel se zavazuje, že po celou dobu plnění svého závazku z této smlouvy bude na vlastní náklady pojištěn proti škodám způsobeným jeho činností, včetně případných škod způsobených jeho pracovníky, resp. pracovníky poddodavatelů, a to ve výši odpovídající možným rizikům ve vztahu k charakteru stavby a jejímu okolí. Smluvní strany potvrzují, že doklad o tomto pojištění byl předložen před podpisem této smlouvy.

XIV.

Sankční ujednání

1. V případě, že zhotovitel neprovede dílo včas, je povinen zaplatit objednateli smluvní pokutu ve výši 0,2 % z ceny díla včetně DPH za každý i započatý den prodlení.
2. V případě, že zhotovitel neodstraní vady uvedené v zápisu o předání a převzetí díla v dohodnutém termínu, je povinen zaplatit objednateli smluvní pokutu ve výši 1.000 Kč za každou neodstraněnou vadu, u níž je zhotovitel s odstraněním v prodlení, a za každý den prodlení.



3. Pro případ prodlení se zaplacením ceny za dílo sjednávají smluvní strany úrok z prodlení ve výši stanovené nařízením vlády č. 351/2013 Sb. O prodlení objednatele s úhradou fakturované částky se nejedná, pokud ve lhůtě splatnosti nebyla její úhrada schválena ze strany Státního fondu životního prostředí.
4. V případě porušení předpisů týkajících se BOZP (zejména zákona č. 309/2006 Sb., stavebního zákona, nařízení vlády č. 591/2006 Sb., o bližších minimálních požadavcích na bezpečnost a ochranu zdraví při práci na staveništích a zákona č. 262/2006 Sb., zákoník práce, ve znění pozdějších předpisů) kteroukoliv z osob vyskytujících se na staveništi je objednatel oprávněn účtovat zhotoviteli smluvní pokutu ve výši 500 Kč za každý zjištěný případ.
5. V případě, že bude zjištěno, že stavební deník a doklady potřebné k provádění díla dle stavebního zákona nejsou přístupné kdykoliv v průběhu práce na staveništi, je objednatel oprávněn účtovat zhotoviteli smluvní pokutu ve výši 5.000 Kč za každý zjištěný případ.
6. Smluvní strany se dohodly, že v případě porušení povinnosti zhotovitele stanovené v čl. VI., odst. 17 této smlouvy, je objednatel oprávněn požadovat zaplacení smluvní pokuty ve výši 10.000 Kč za porušení uvedené povinnosti.
7. V případě prodlení s vyklizením a vyčištěním staveniště je objednatel oprávněn účtovat zhotoviteli smluvní pokutu ve výši 0,05 % z ceny díla včetně DPH za každý i započatý den prodlení.
8. V případě nedodržení stanoveného termínu k odstranění vady je objednatel oprávněn účtovat zhotoviteli smluvní pokutu ve výši 1.000 Kč za každý i započatý den prodlení.
9. V případě, že závazek provést dílo zanikne před řádným ukončením díla, nezaniká nárok na smluvní pokutu, pokud vznikl dřívějším porušením povinnosti. Zánik závazku pozdním splněním neznamená zánik nároku na smluvní pokutu za prodlení s plněním.
10. Sjednané smluvní pokuty zaplatí povinná strana nezávisle na zavinění a na tom, zda a v jaké výši vznikne druhé straně škoda.
11. Smluvní pokuty se nezapočítávají na náhradu případně vzniklé škody. Náhradu škody lze vymáhat samostatně vedle smluvní pokuty v plné výši. Smluvní pokuty budou hrazeny na základě vystavených faktur se lhůtou splatnosti 30 kalendářních dnů ode dne jejich doručení.

XV.

Zánik smlouvy

1. Smluvní strany mohou ukončit smluvní vztah písemnou dohodou.
2. Smluvní strany jsou oprávněny odstoupit od smlouvy v případě jejího podstatného porušení druhou smluvní stranou, přičemž podstatným porušením smlouvy se rozumí zejména:
 - a) prodlení zhotovitele s dokončením díla z důvodů ležících na jeho straně delší než 30 dnů.
 - b) nepřevzetí staveniště zhotovitelem ani v dodatečně přiměřené lhůtě (s výjimkou případů, kdy převzetí brání důvody na straně objednatele),
 - c) prodlení objednatele s odsouhlasením soupisu provedených prací nebo s úhradou dlužné částky delší než 90 dnů,
 - d) pokud zhotovitel provádí dílo v rozporu s povinnostmi vyplývajícími ze smlouvy nebo z obecně závazných právních předpisů i přes výzvu objednatele k odstranění nedostatků v dodatečně přiměřené lhůtě,
 - e) rozhodnutí příslušného soudu, že zhotovitel je v úpadku ve smyslu zákona č. 182/2006 Sb., o úpadku a způsobech jeho řešení (insolvenční zákon), ve znění pozdějších předpisů (a to bez ohledu na právní moc tohoto rozhodnutí) nebo podá-li zhotovitel sám na sebe insolvenční návrh.
3. Odstoupením od smlouvy není dotčeno právo oprávněné smluvní strany na zaplacení smluvní pokuty ani na náhradu škody vzniklé porušením smlouvy. Odstoupením od smlouvy není dotčena smluvní záruka na vady, která se uplatní v rozsahu stanoveném touto smlouvou na dosud provedenou část díla. Odstoupením od smlouvy není dotčena odpovědnost za vady, které existují na doposud zhotovené části díla ke dni odstoupení.
4. Zanikne-li smlouva odstoupením, sjednávají se povinnosti smluvních stran takto :



- a) objednatel ve lhůtě dohodnuté se zhotovitelem převezme zpět staveniště a práce provedené na stavbě, o čemž sepíše zápis podepsaný oprávněnými zástupci smluvních stran,
- b) objednatel umožní zhotoviteli přístup na staveniště k provedení nezbytných úkonů v souvislosti s ukončením prací a k vyklizení staveniště, přičemž zhotovitel odveze nezabudovaný materiál a zařízení,
- c) zhotovitel bez zbytečného odkladu vyhotoví a předá objednateli soupis všech provedených prací a uskutečněných dodávek a služeb, oceněný způsobem, kterým byla stanovena cena díla,
- d) objednatel se bez zbytečného odkladu k předanému soupisu prací, dodávek a služeb vyjádří,
- e) zhotovitel na základě odsouhlaseného soupisu prací zpracuje konečnou fakturu, ve které budou uplatněny zbývající dosud neuplatněné finanční nároky vůči objednateli; pro platební podmínky se přiměřeně použijí platební podmínky této smlouvy.

XVI.

Ostatní ujednání

1. Smluvní strany jsou povinny bez zbytečného odkladu oznámit druhé smluvní straně změnu údajů v záhlaví smlouvy
2. Zhotovitel není bez předchozího písemného souhlasu objednatele oprávněn postoupit práva a povinnosti z této smlouvy na třetí osobu.
3. Strany se dohodly, že dodavatel, jako strana vůči níž se práva objednatele promlčují, tímto výslovným prohlášením ve smyslu ust. § 630 odst. 1 občanského zákoníku prodlužuje délku promlčecí doby práv objednatele vyplývajících z této smlouvy na dobu deseti (10) let.
4. Zhotovitel je povinen dokumenty související s poskytováním prací a dodávek dle této smlouvy uchovávat nejméně po dobu deseti (10) let od konce účetního období, ve kterém došlo k zaplacení poslední části ceny poskytnutých prací a dodávek, popř. k poslednímu zdanitelnému plnění dle této smlouvy, a to zejména pro účely kontroly oprávněnými kontrolními orgány.
5. Zhotovitel bez jakýchkoliv výhrad souhlasí se zveřejněním své identifikace a dalších údajů včetně ceny díla.
6. Zhotovitel je povinen upozornit objednatele písemně na existující či hrozící střet zájmů bezodkladně poté, co střet zájmů vznikne nebo vyjde najevo, pokud zhotovitel i při vynaložení veškeré odborné péče nemohl střet zájmů zjistit před uzavřením této smlouvy.
7. Písemnosti vzniklé v souvislosti s touto smlouvou budou zasílány prostřednictvím datové schránky za podmínek a v souladu s ust. zákona č.300/2008 Sb., o elektronických úkonech a autorizované konverzi dokumentů, ve znění pozdějších předpisů.
8. Vymezení pojmů :
 - a) Objednatel je zadavatel po uzavření smlouvy na plnění veřejné zakázky.
 - b) Zhotovitelem je dodavatel po uzavření smlouvy na plnění veřejné zakázky.
 - c) Příslušnou dokumentací je dokumentace zpracovaná v rozsahu stanoveném jiným právním předpisem (vyhláškou č. 169/2016 Sb.).
 - d) Položkovým rozpočtem je zhotovitelem oceněný soupis stavebních prací, dodávek a služeb, v němž jsou zhotovitelem uvedeny jednotkové ceny u všech položek stavebních prací, dodávek a služeb a jejich celkové ceny pro zadavatelem vymezené množství.
 - e) Pojmem „bez zbytečného odkladu“ se rozumí nejpozději do 14-ti dnů.

XVII.

Platnost a účinnost smlouvy

1. Tato smlouva nabývá účinnosti dnem uveřejnění smlouvy v souladu s ust. § 6 zákona č. 340/2015 Sb., o zvláštních podmínkách účinnosti některých smluv, uveřejňování těchto smluv a o registru smluv zákon o registru smluv), ve znění pozdějších předpisů.
2. Uveřejnění zajistí objednatel do 10 dnů od uzavření smlouvy.



VIII.

Závěrečná ujednání

1. Kontaktní osoby smluvních stran uvedené v záhlaví této smlouvy jsou oprávněny k poskytování součinnosti dle této smlouvy, nejsou však jakkoli oprávněny či zmocněny ke sjednávání změn nebo rozsahu této smlouvy.
2. Tato smlouva se řídí přísl. ust. občanského zákoníku.
3. Tato smlouva může být změněna pouze dohodou smluvních stran v písemné formě.
4. Smluvní strany se zavazují, že veškeré spory vzniklé v souvislosti s realizací smlouvy budou řešeny smírnou cestou – dohodou. Nedojde-li k dohodě, budou spory řešeny před příslušnými obecnými soudy.
5. Tato smlouva je vyhotovena pouze v elektronickém originále.
6. Veškerá korespondence mezi smluvními stranami, včetně jejich prohlášení, je ve vztahu k této smlouvě irelevantní, není-li ve smlouvě stanoveno jinak.
7. Každá ze smluvních stran prohlašuje, že tuto smlouvu uzavírá svobodně a vážně, že považuje obsah této smlouvy za určitý a srozumitelný, a že jsou jí známy veškeré skutečnosti, jež jsou pro uzavření této smlouvy rozhodující, na důkaz čehož připojují smluvní strany k této smlouvě své podpisy.
8. Nedílnou součástí této smlouvy jsou:
Příloha č. 1: Vzor změnového listu
Příloha č. 2: Položkový rozpočet

Rajhradice

Olomouc

Za zhotovitele

Za objednatele



Volodymyr Holinka
jednatel



plk. Ing. Karel Kolářik
ředitel



Příloha č. 1 – vzor změnového listu

Z m ě n o v ý l i s t
pro nezbytné změny
stavby v průběhu
realizace

Změnový list číslo		
Identifikace akce		
Název akce:		
Číslo akce SMVS:		
Objednatel:	ČR – Hasičský záchranný sbor Olomouckého kraje	
Zhotovitel:		
Projektant:		
Předmět změnového listu		
Část díla dotčená změnovým listem		
Popis změny, popis technického řešení		
Původní řešení dle smluvní dokumentace :		
Nové řešení, zdůvodnění změny :		
Vliv změny na výkresovou dokumentaci :		
Záznamy o změně ve stavebním deníku a zápisech z KD:		
Předpokládaný vliv na termín, kvalitu, cenu díla :		
Vliv na termín:		
Vliv na kvalitu díla:		
Vliv na cenu:		
Přípočty k ceně díla bez DPH:		
Odpočty z ceny díla bez DPH:		
Celkový vliv na změnu ceny díla bez DPH:		
DPH:		
Celkový vliv na změnu ceny díla vč. DPH:		
Za zhotovitele:	Za projektanta:	Za technický dozor:
Datum:	Datum:	Datum:
Úplnost změnového listu za účastníka programu zkontroloval:		
		Datum:

Smlouva o dílo na stavbu „Snížení energetické náročnosti střediska praktického výcviku HZS Olomouckého kraje v Hamrech“

REKAPITULACE STAVBY

Kód: 20200116(1)
Stavba: Rekonstrukce objektu střediska praktického výcviku

KSO:
Místo: Hamry

CC-CZ:
Datum: 2.5.2021

Zadavatel:
HZS Olomoucký kraj, Schweizerova 91, Olomouc 779 00

IČ:
DIČ:

Uchazeč:
HV stavby a práce s.r.o., Krátká 157, 664 61 Rajhradice

IČ: 04395255
DIČ: CZ04395255

Projektant:
SAFETY PRO s.r.o., Přerovská 60, Olomouc 779 00

IČ: 28571690
DIČ: CZ28571690

Zpracovatel:
SAFETY PRO s.r.o., Přerovská 60, Olomouc 779 00

IČ: 28571690
DIČ: CZ28571690

Poznámka:

Cena bez DPH

DPH základní	Sazba daně
snížená	21,00%
	15,00%

Cena s DPH

v

C

Projektant

Zpracovatel

Datum a podpis:

Razítko

Datum a podpis:

Razítko

Objednavatel

Uchazeč

Datum a podpis:

Razítko

Datum a podpis:

Razítko

REKAPITULACE OBJEKTŮ STAVBY A SOUPISŮ PRACÍ

Kód: 20200116(1)

Stavba: Rekonstrukce objektu střediska praktického výcviku

Místo: Hamry

Datum: 02.05.2021

Zadavatel: HZS Olomoucký kraj, Schweizerova 91, Olomouc 779 00

Projektant: SAFETY PRO s.r.o.,
Přerovská 60, Olomouc
779 00

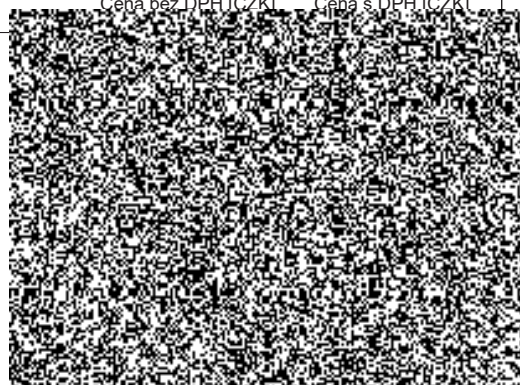
Uchazeč: HV stavby a práce s.r.o., Krátká 157, 664 61 Rajhradice

Zpracovatel: SAFETY PRO s.r.o.,
Přerovská 60, Olomouc
779 00

Kód	Popis	Cena bez DPH [CZK]	Cena s DPH [CZK]
-----	-------	--------------------	------------------

Náklady z rozpočtů

- 01 Uznatelné náklady**
 - 01a Bourací práce UN
 - 02a Stavební úpravy UN
- 02 Neuznatelné náklady**
 - 01b Bourací práce NN
 - 02b Stavební úpravy NN
- VRN Vedlejší rozpočtové náklady**



KRYCÍ LIST SOUPISU PRACÍ

Stavba:

Rekonstrukce objektu střediska praktického výcviku

Objekt:

01 - Uznatelné náklady

Soupis:

01a - Bourací práce UN

KSO:

Místo: Hamry

CC-CZ:

Datum: 02.05.2021

Zadavatel:

HZS Olomoucký kraj, Schweizerova 91, Olomouc 779 00

IČ:

DIČ:

Uchazeč:

HV stavby a práce s.r.o., Krátká 157, 664 61 Rajhradice

IČ:

04395255

DIČ:

CZ04395255

Projektant:

SAFETY PRO s.r.o., Přerovská 60, Olomouc 779 00

IČ:

28571690

DIČ:

CZ28571690

Zpracovatel:

SAFETY PRO s.r.o., Přerovská 60, Olomouc 779 00

IČ:

28571690

DIČ:

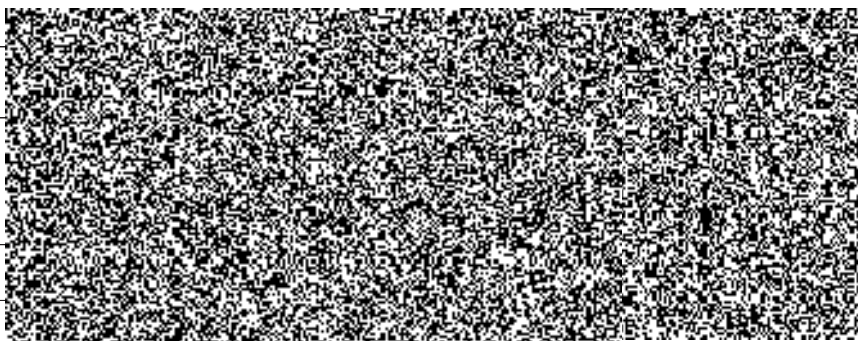
CZ28571690

Poznámka:

Cena bez DPH

DPH základní
snížená

Cena s DPH



Projektant

Zpracovatel

Datum a podpis:

Razítko

Datum a podpis:

Razítko

Objednavatel

Uchazeč

Datum a podpis:

Razítko

Datum a podpis:

Razítko

REKAPITULACE ČLENĚNÍ SOUPISU PRACÍ

Stavba:

Rekonstrukce objektu střediska praktického výcviku

Objekt:

01 - Uznatelné náklady

Soupis:

01a - Bourací práce UN

Místo: Hamry

Datum: 02.05.2021

Zadavatel: HZS Olomoucký kraj, Schweizerova 91, Olomouc 779 00

Projektant: SAFETY PRO
s.r.o., Přerovská
60, Olomouc 779

Uchazeč: HV stavby a práce s.r.o., Krátká 157, 664 61 Rajhradice

Zpracovatel: SAFETY PRO
s.r.o., Přerovská
60, Olomouc 779

Kód dílu - Popis

Cena celkem [CZK]

Náklady ze soupisu prací

HSV - Práce a dodávky HSV

1 - Zemní práce

9 - Ostatní konstrukce a práce, bourání

997 - Přesun sutě

PSV - Práce a dodávky PSV

721 - Zdravotechnika - vnitřní kanalizace

741 - Elektroinstalace - silnoproud

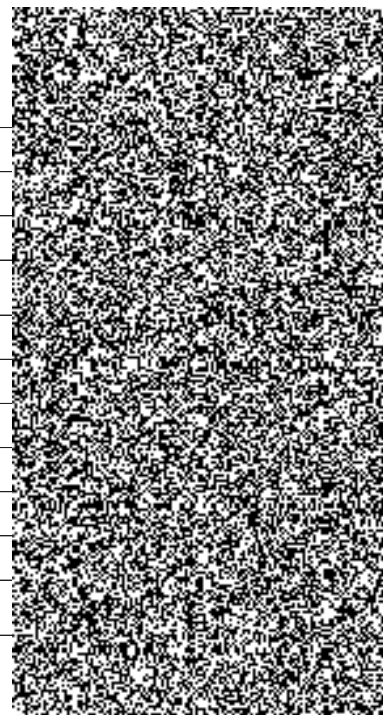
762 - Konstrukce tesařské

764 - Konstrukce klempířské

767 - Konstrukce zámečnické

771 - Podlahy z dlaždic

HZS - Hodinové zúčtovací sazby



SOUPIS PRACÍ

Stavba:

Rekonstrukce objektu střediska praktického výcviku

Objekt:

01 - Uznatelné náklady

Soupis:

01a - Bourací práce UN

Místo: Hamry

Datum: 02.05.2021

Zadavatel: HZS Olomoucký kraj, Schweizerova 91, Olomouc 779 00

Projektant: SAFETY PRO
s.r.o., Přerovská
60, Olomouc 779

Uchazeč: HV stavby a práce s.r.o., Krátká 157, 664 61 Rajhradice

Zpracovatel: SAFETY PRO
s.r.o., Přerovská
60, Olomouc 779

PČ	Typ	Kód	Popis	MJ	Množství	J.cena [CZK]	Cena celkem [CZK]
----	-----	-----	-------	----	----------	--------------	-------------------

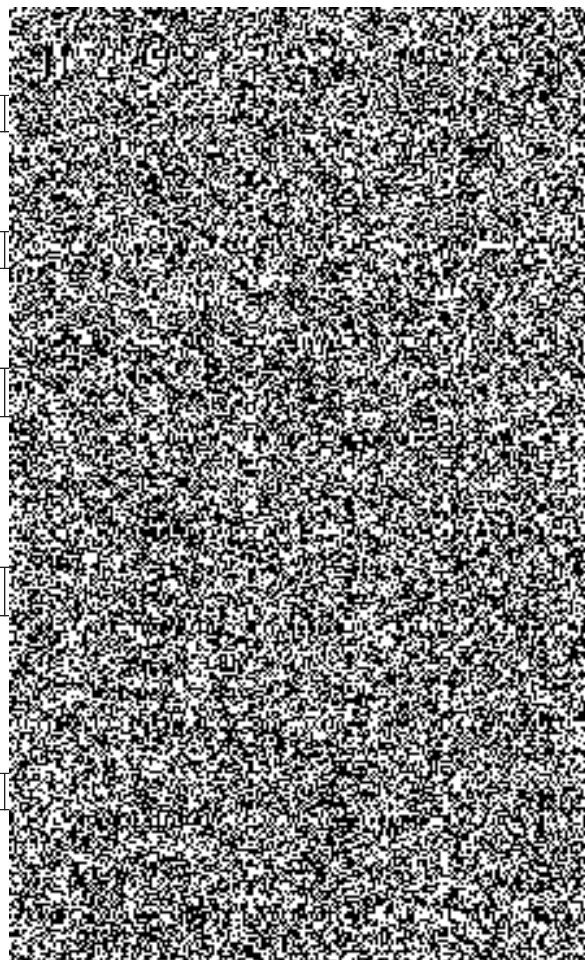
Náklady soupisu celkem

D	HSV		Práce a dodávky HSV				
D	1		Zemní práce				
1	K	113106121	Rozebrání dlažeb z betonových nebo kamenných dlaždic komunikací pro pěší ručně	m2			
	VV		"Výkres D1.1.2-bourací práce"				
	VV		"odstranění stávajícího okapového chodníku" (11,6+52,2+19,6)*0,85				
	VV		Součet				
2	K	113107112	Odstranění podkladu z kameniva těženého tl 200 mm ručně	m2			
	VV		"Výkres D1.1.2-bourací práce"				
	VV		"odstranění stávajícího okapového chodníku-podkladní vrstva" (11,6+52,2+19,6)*0,85				
	VV		Součet				
3	K	113201111	Vytrhání obrub chodníkových ležatých	m			
	VV		"Výkres D1.1.2-bourací práce"				
	VV		"odstranění stávajícího okapového chodníku" 19,5				
	VV		Součet				
4	K	162351104	Vodorovné přemístění do 1000 m výkopku/sypaniny z horniny třídy těžitelnosti I, skupiny 1 až 3	m3			
	VV		(11,6+52,2+19,6)*0,85*0,15				
	VV		Součet				
5	K	162751119	Příplatek k vodorovnému přemístění výkopku/sypaniny z horniny třídy těžitelnosti I, skupiny 1 až 3 ZKD 1000 m přes 10000 m	m3			
	VV		"odvoz na skládku do 15 km"				
	VV		14*10,634				
	VV		Součet				
6	K	167151101	Nakládání výkopku z hornin třídy těžitelnosti I, skupiny 1 až 3 do 100 m3	m3			
	VV		10,634				
	VV		Součet				
7	K	171201221	Poplatek za uložení na skládce (skládkovné) zeminy a kamení kód odpadu 17 05 04	t			
	VV		10,634*1,85				
	VV		Součet				
D	9		Ostatní konstrukce a práce, bourání				
8	K	949111112	Montáž lešení tenkého kozového trubkového v do 1,9 m	sada			
9	K	949111212	Příplatek k lešení lehkému kozovému trubkovému v do 1,9 m za první a ZKD den použití	sada			
	VV		5*30				
	VV		Součet				
10	K	949111812	Demontáž lešení lehkého kozového trubkového v do 1,9 m	sada			
11	K	962032231	Bourání zdiva z cihel pálených nebo vápenopískových na MV nebo MVC přes 1 m3	m3			
	VV		"Výkres D1.1.2, D1.1.6, D1.1.7 - bourací práce"				
	VV		"Vybourání otvoru pro dveře" 1,7*2,7*0,45				
	VV		Součet				
12	K	962081131	Bourání příček ze skleněných tvárníc tl do 100 mm	m2			
	VV		"Výkres D1.1.2, D1.1.3, D1.1.7-bourací práce"				

PČ	Typ	Kód	Popis	MJ	Množství	J.cena [CZK]	Cena celkem [CZK]
	VV		((1,02*2,7)-(0,8*0,6))*26				
	VV		(1,62*2,42)-(0,8*0,6)				
	VV		Součet				
13	K	965046111	Broušení stávajících betonových podlah úběr do 3 mm	m2			
	VV		"D1.1.2, D1.1.4-bourací práce"				
	VV		"poznámka č.36"				
	VV		1,4*13				
	VV		Součet				
14	K	965046119	Příplatek k broušení stávajících betonových podlah za každý další 1 mm úběru	m2			
	VV		18,2*47				
	VV		Součet				
15	K	965081611	Odsekání soklíků rovných	m			
	VV		"D1.1.5, D1.1.6, D1.1.7-bourací práce"				
	VV		"poznámka č.35"				
	VV		88,5				
	VV		Součet				
16	K	968062456	Vybourání dřevěných dveřních zárubní pl přes 2 m2	m2			
	VV		"Výkres D1.1.2, D1.1.3-bourací práce"				
	VV		"dveře 2.NP"				
	VV		(1,05*1,85)*2				
	VV		"vstupní dveře"				
	VV		1,5*2,2				
	VV		Součet				
17	K	968072244	Vybourání kovových rámu oken jednoduchých včetně křídél pl do 1 m2	m2			
	VV		"Výkres D1.1.2, D1.1.3, D1.1.7-bourací práce"				
	VV		(0,8*0,6)*27				
	VV		Součet				
18	K	968072455	Vybourání kovových dveřních zárubní pl do 2 m2	m2			
	VV		"Výkres D1.1.3-bourací práce"				
	VV		(1,05*1,85)*2				
	VV		Součet				
19	K	968072559	Vybourání kovových vrat pl přes 5 m2	m2			
	VV		"D1.1.2, D1.1.7-bourací práce"				
	VV		(3,15*3,45)*13				
	VV		Součet				
20	K	974031144	Vysekání rýh ve zdivu cihelném hl do 70 mm š do 150 mm	m			
	VV		"výkres D1.1.8 až D1.1.10"				
	VV		"POZN č. 11"				
	VV		4*0,6				
	VV		Součet				
21	K	978015341	Otlučení (osekání) vnější vápenné nebo vápenocementové omítky stupně členitosti 1 a 2 rozsahu do 30%	m2			
	VV		"výkres D1.1.8 a D1.1.13"				
	VV		"plocha fasády"				
	VV		410,5+414,7+152,2+153,6				
	VV		2*(4,47+7,6)				
	VV		-(2,65*1,05*38)				
	VV		-(2,62*1,37)+(1,35*1,1)+(2,075*1,5)+(2,2*0,9))				
	VV		-(3,15*3,45)*10				
	VV		-(1,0*1,5*2)+(2,6*1,6))				
	VV		Součet				
D	997		Přesun sutě				
22	K	997013152	Vnitrostaveništní doprava suti a vybouraných hmot pro budovy v do 9 m s omezením mechanizace	t			
23	K	997013509	Příplatek k odvozu suti a vybouraných hmot na skládku ZKD 1 km přes 1 km	t			
	VV		"odvoz suti na vzdálenost do 15 km"				
	VV		126,19*14				
	VV		Součet				
24	K	997013601	Poplatek za uložení na skládce (skládkovné) stavebního odpadu betonového kód odpadu 17 01 01	t			
25	K	997013603	Poplatek za uložení na skládce (skládkovné) stavebního odpadu cihelného kód odpadu 17 01 02	t			
	VV		3,719				
	VV		Součet				
26	K	997013631	Poplatek za uložení na skládce (skládkovné) stavebního odpadu směsného kód odpadu 17 09 04	t			
27	K	997013804	Poplatek za uložení na skládce (skládkovné) stavebního odpadu ze skla kód odpadu 17 02 02	t			
	VV		3,441				
	VV		Součet				
28	K	997013811	Poplatek za uložení na skládce (skládkovné) stavebního odpadu dřevěného kód odpadu 17 02 01	t			
	VV		0,171+0,481				

PČ	Typ	Kód	Popis	MJ	Množství	J.cena [CZK]	Cena celkem [CZK]
			ww Součet				
29	K	997013821	Poplatek za uložení na skládce (skládkovné) stavebního odpadu s obsahem azbestu kód odpadu 17 06 05	t			
			D PSV Práce a dodávky PSV				
			D 721 Zdravotechnika - vnitřní kanalizace				
30	K	721242803	Demontáž lapače sřešních splavenin DN 110	kus			
			ww 6				
			ww Součet				
			D 741 Elektroinstalace - silnoproud				
31	K	741314843	Demontáž spínačů speciálních čidel pohybu nástěnných se zachováním funkčnosti	kus			
			ww "D1.1.7-bourací práce"				
			ww "poznámka č.08-čidlo osvětlení"				
			ww 1				
			ww "D1.1.2-bourací práce"				
			ww "poznámka č.34"				
			ww 7				
			ww Součet				
32	K	741421811	Demontáž drátu nebo lana svodového vedení D do 8 mm kolmý svod	m			
			ww "D1.1.5, D1.1.7-bourací práce"				
			ww "poznámka č.15"				
			ww 8,0*4				
			ww Součet				
			D 762 Konstrukce tesařské				
33	K	762420815	Demontáž obložení stropů z desek cementotřískových tl přes 16 mm na sraz šroubovaných	m2			
			ww ""výkres D.1.1.2""				
			ww "POZN č. 19"				
			ww 849				
			ww Součet				
34	K	762420881R	Disperzní nástřik - pohledu stropu	m2			
			ww "enkapsulace"				
			ww 849				
			ww Součet				
			D 764 Konstrukce klempířské				
35	K	764002841	Demontáž oplechování horních ploch zdí a nadezdívek do suti	m			
			ww "Výkres D1.1.6-bourací práce"				
			ww "Poznámka č.23"				
			ww 1,0				
			ww Součet				
36	K	764002851	Demontáž oplechování parapetů do suti	m			
			ww "Výkres D1.1.7-bourací práce"				
			ww "poznámka č.12"				
			ww (2,7*38)+(1,4*2)+2,1				
			ww Součet				
37	K	764004801	Demontáž podokapního žlabu do suti	m			
			ww "Výkres D1.1.7 -bourací práce"				
			ww "poznámka č.03"				
			ww 51*2+4,3*4				
			ww Součet				
38	K	764004861	Demontáž svodu do suti	m			
			ww "D1.1.5, D1.1.6, D1.1.7-bourací práce"				
			ww "poznámka č.03"				
			ww 8,0*6+1,75				
			ww Součet				
			D 767 Konstrukce zámečnické				
39	K	767582800	Demontáž roštu pohledu	m2			
			ww ""výkres D.1.1.2""				
			ww "POZN č. 19"				
			ww 811				
			ww Součet				
40	K	767810811	Demontáž mřížek větracích ocelových čtyřhranných nebo kruhových	kus			
			ww "D1.1.7-bourací práce"				
			ww "poznámka č.07,14 "				
			ww 12				
			ww Součet				
41	K	767832801	Demontáž venkovních požárních žebříků se ochranným košem	m			

PČ	Typ	Kód	Popis	MJ	Množství	J.cena [CZK]	Cena celkem [CZK]
	W		"D1.1.7-bourací práce"				
	W		"poznámka č.05, 09"				
	W		5,2+4,6+8,7				
	W		Součet				
42	K	767893811	Demontáž stříšek nad vstupy	m			
	W		"D1.1.3, D1.1.5, D1.1.6-bourací práce"				
	W		"poznámka č.06"				
	W		1,8*2				
	W		Součet				
43	K	767896820	Demontáž okopového plechu	m			
	W		"D1.1.2-bourací práce"				
	W		"poznámka č.33"				
	W		17*2,0				
	W		Součet				
44	K	767996701	Demontáž atypických zámečnických konstrukcí řezáním hmotnosti jednotlivých dílů do 50 kg	kg			
	W		"Výkres D1.1.5-bourací práce"				
	W		"poznámka č.13"				
	W		6*3				
	W		Součet				
	D	771	Podlahy z dlaždic				
45	K	771551810R	Demontáž parapetu z dlaždic teracových kladených do malty	m2			
	W		"D1.1.3-bourací práce"				
	W		"poznámka č.22"				
	W		(2,7*38)+(1,4*2)+2,1				
	W		Součet				
	D	HZS	Hodinové zúčtovací sazby				
46	K	HZS2491	Hodinová zúčtovací sazba dělník zednických výpomocí	hod			
	W		"provedení vyřezání drážky do zděného pilíře"				
	W		4				
	W		"nespecifikované zednické výpomocce"				
	W		32				
	W		Součet				



KRYCÍ LIST SOUPISU PRACÍ

Stavba:

Rekonstrukce objektu střediska praktického výcviku

Objekt:

01 - Uznatelné náklady

Soupis:

02a - Stavební úpravy UN

KSO:

Místo: Hamry

CC-CZ:

Datum: 02.05.2021

Zadavatel:

HZS Olomoucký kraj, Schweizerova 91, Olomouc 779 00

IČ:

DIČ:

Uchazeč:

HV stavby a práce s.r.o., Krátká 157, 664 61 Rajhradice

IČ:

04395255

DIČ:

CZ04395255

Projektant:

SAFETY PRO s.r.o., Přerovská 60, Olomouc 779 00

IČ:

28571690

DIČ:

CZ28571690

Zpracovatel:

SAFETY PRO s.r.o., Přerovská 60, Olomouc 779 00

IČ:

28571690

DIČ:

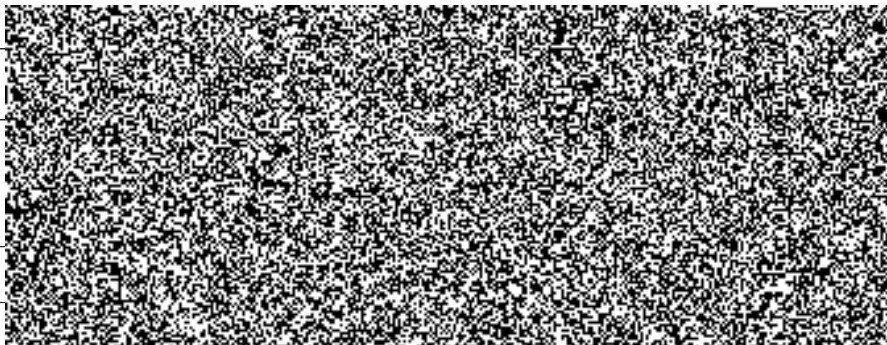
CZ28571690

Poznámka:

Cena bez DPH

DPH základní
snížená

Cena s DPH



Projektant

Zpracovatel

Datum a podpis:

Razítko

Datum a podpis:

Razítko

Objednavatel

Uchazeč

Datum a podpis:

Razítko

Datum a podpis:

Razítko

REKAPITULACE ČLENĚNÍ SOUPISU PRACÍ

Stavba:

Rekonstrukce objektu střediska praktického výcviku

Objekt:

01 - Uznatelné náklady

Soupis:

02a - Stavební úpravy UN

Místo: Hamry

Datum: 02.05.2021

Zadavatel: HZS Olomoucký kraj, Schweizerova 91, Olomouc 779 00

Projektant: SAFETY PRO
s.r.o., Přerovská
60, Olomouc 779

Uchazeč: HV stavby a práce s.r.o., Krátká 157, 664 61 Rajhradice

Zpracovatel: SAFETY PRO
s.r.o., Přerovská
60, Olomouc 779

Kód dílu - Popis

Cena celkem [CZK]

Náklady ze soupisu prací

HSV - Práce a dodávky HSV

2 - Zakládání

3 - Svislé a kompletní konstrukce

5 - Komunikace pozemní

6 - Úpravy povrchů, podlahy a osazování výplní

9 - Ostatní konstrukce a práce, bourání

998 - Přesun hmot

PSV - Práce a dodávky PSV

712 - Povlakové krytiny

713 - Izolace tepelné

721 - Zdravotechnika - vnitřní kanalizace

741 - Elektroinstalace - silnoproud

751 - Vzduchotechnika

763 - Konstrukce suché výstavby

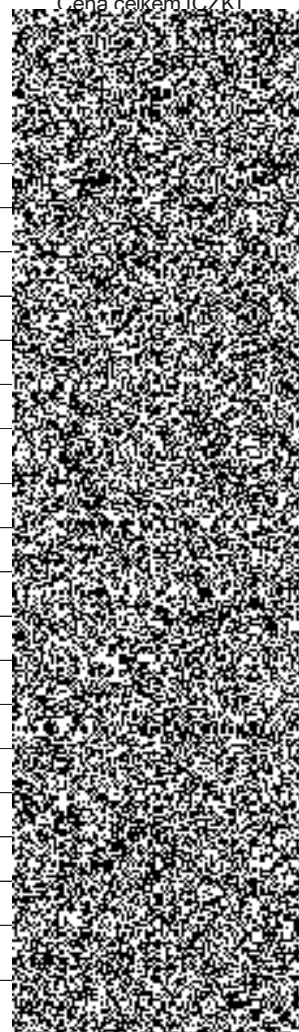
764 - Konstrukce klempířské

766 - Konstrukce truhlářské

767 - Konstrukce zámečnické

781 - Dokončovací práce - obklady

HZS - Hodinové zúčtovací sazby



SOUPIS PRACÍ

Stavba:

Rekonstrukce objektu střediska praktického výcviku

Objekt:

01 - Uznatelné náklady

Soupis:

02a - Stavební úpravy UN

Místo: Hamry

Datum: 02.05.2021

Zadavatel: HZS Olomoucký kraj, Schweizerova 91, Olomouc 779 00

Projektant: SAFETY PRO
s.r.o., Přerovská
60, Olomouc 779

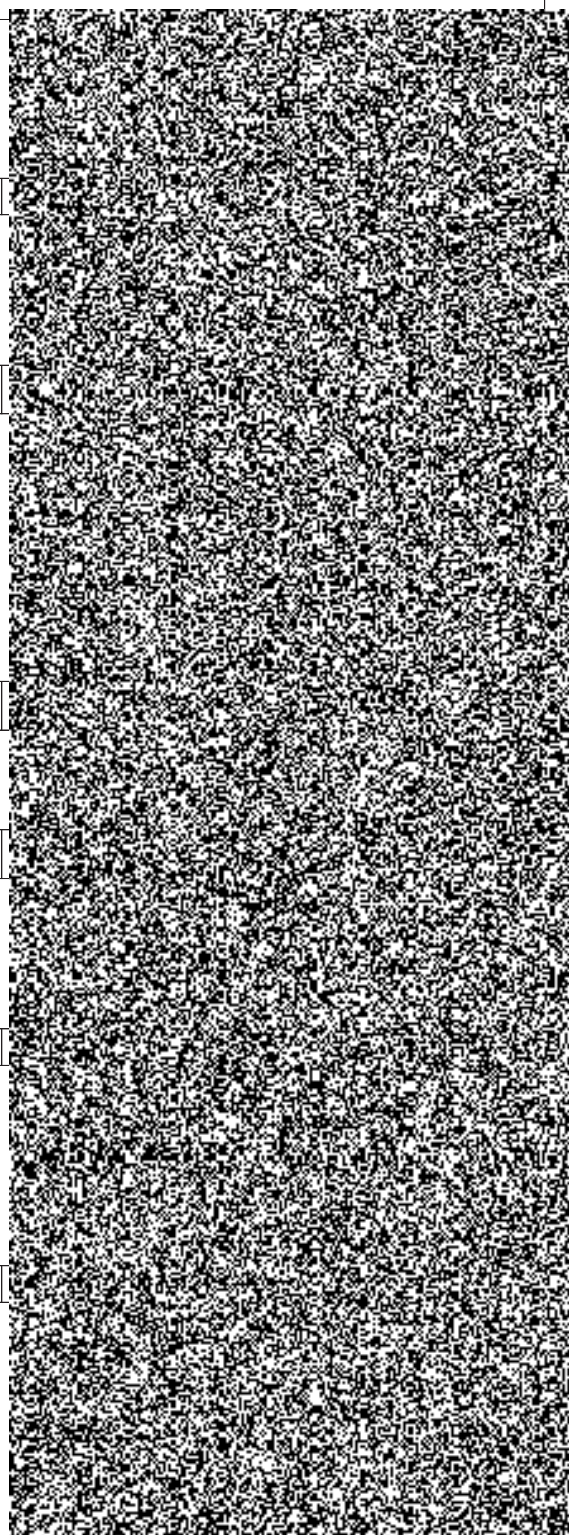
Uchazeč: HV stavby a práce s.r.o., Krátká 157, 664 61 Rajhradice

Zpracovatel: SAFETY PRO
s.r.o., Přerovská
60, Olomouc 779

PČ	Typ	Kód	Popis	MJ	Množství	J.cena [CZK]	Cena celkem [CZK]
----	-----	-----	-------	----	----------	--------------	-------------------

Náklady soupisu celkem

D	HSV		Práce a dodávky HSV				
D	2		Zakládání				
1	K	279362021	výztuž zakladových zdí nosných svarovanými sítěmi Kari	t			
	VV		""výkres D1.1.8""				
	VV		"POZN č. 5 - detail č. 1				
	VV		0,075				
	VV		Součet				
D	3		Svislé a kompletní konstrukce				
2	K	311272325	Zdivo z pórobetonových tvárnic na pero a drážku přes P2 do P4 do 450 kg/m3 na tenkovrstvou maltu tl 375 mm	m2			
	P		<i>Poznámka k položce:</i>				
			<i>včetně provedení zavázání do stávajícího zdiva pomocí pásků</i>				
	VV		""výkres D1.1.8 a D1.1.9""				
	VV		"zazdívkový otvorů - POZN č. 1"				
	VV		3,15*3,45				
	VV		(0,35+0,475+0,325+0,46+0,48+0,21)*3,45				
	VV		(0,2+0,2)*2*1,25				
	VV		1,5*1,97*2				
	VV		"pozn č. 8"				
	VV		0,35*0,35*11				
	VV		Součet				
3	K	317143461	Překlady nosné z pórobetonu ve zdech tl 375 mm dl do 1300 mm	kus			
	VV		""výkres D1.1.8 a D1.1.9""				
	VV		"nové otvory"				
	VV		4				
	VV		Součet				
4	K	317143464	Překlady nosné z pórobetonu ve zdech tl 375 mm dl přes 1800 do 2100 mm	kus			
	VV		""výkres D1.1.8 a D1.1.9""				
	VV		"nové otvory"				
	VV		1				
	VV		Součet				
D	5		Komunikace pozemní				
5	K	564861111	Podklad ze šterkodrtě ŠD tl 200 mm	m2			
	VV		""výkres D1.1.8""				
	VV		""nový okapový chodník""				
	VV		(19,03*0,5)*2				
	VV		23,5*0,5				
	VV		28,77				
	VV		Součet				
D	6		Úpravy povrchů, podlahy a osazování výplní				
6	K	612325301	Vápenocementová hrubá omítka ostění nebo nadpraží	m2			
	VV		""výkres D1.1.8 a 9""				
	VV		"oprava ostění a nadpraží po výměně oken a dveří"				
	VV		4*((1,5*0,3*2)+(0,3*1,0))				
	VV		((2,6*0,3*2)+(1,6*0,3))				
	VV		26*((1,1*0,3*2)+(2,7*0,3))				
	VV		((2,2*0,3*2)+(1,0*0,3))				
	VV		((2,62*0,3*2)+(1,42*0,3))				
	VV		Součet				



PČ	Typ	Kód	Popis	MJ	Množství	J.cena [CZK]	Cena celkem [CZK]
7	K	612325302	Vápenocementová štuková omítka ostění nebo nadpraží	m2			
	VV		""výkres D1.1.8 a 9""				
	VV		"oprava ostění a nadpraží po výměně oken a dveří"				
	VV		$4*((1,5*0,3*2)+(0,3*1,0))$				
	VV		$((2,6*0,3*2)+(1,6*0,3))$				
	VV		$26*((1,1*0,3*2)+(2,7*0,3))$				
	VV		$((2,2*0,3*2)+(1,0*0,3))$				
	VV		$((2,62*0,3*2)+(1,42*0,3))$				
	VV		Součet				
8	K	621325102	Oprava vnější vápenocementové hladké omítky složitosti 1 podhledů v rozsahu do 30%	m2			
	VV		""výkres D1.1.8 a D1.1.13""				
	VV		"plocha fasády - doplnění omítek"				
	VV		989,083				
	VV		Součet				
9	K	622131121	Penetrační disperzní nátěr vnějších stěn nanášený ručně	m2			
	VV		"provedení penetrace před lepením tepelné izolace"				
	VV		935,023+54,060				
	VV		Součet				
10	K	622142001	Potažení vnějších stěn sklovláknitým pletivem vtlačeným do tenkovrstvé hmoty	m2			
	VV		""výkres D1.1.8 až 13""				
	VV		""skladba 01""				
	VV		51,3*0,16*2				
	VV		7,6*2+4,5*2				
	VV		"odečet otvorů"				
	VV		-1,05				
	VV		Součet				
11	K	622143003	Montáž omítkových plastových nebo pozinkovaných rohových profilů s tkaninou	m			
	VV		""systémové lišty KZS""				
	VV		"rohová lišta s okapnicí"				
	VV		2,7*38				
	VV		1,4*2				
	VV		2,1				
	VV		3,15*10				
	VV		1,0*4				
	VV		1,6				
	VV		Mezisoučet				
	VV		"rohová lišta"				
	VV		$(1,05*2)*38$				
	VV		2,6*2				
	VV		1,1*2				
	VV		1,5*2				
	VV		$(3,45*2)*10$				
	VV		$(1,5*2)*4$				
	VV		1,6*2				
	VV		7,9*4				
	VV		Mezisoučet				
	VV		"parapetová lišta"				
	VV		144,6				
	VV		Součet				
12	M	28342207	profil okenní zakončovací protipožární s okapnicí a tkaninou pro nadpraží ETICS	m			
	VV		144,6*1,05 "Přepočtené koeficientem množství"				
13	M	63127416	profil rohový PVC 23x23mm s výztužnou tkaninou š 100mm pro ETICS	m			
	VV		206*1,05 "Přepočtené koeficientem množství"				
14	M	59051512	profil začíšťovací s okapnicí PVC s výztužnou tkaninou pro parapet ETICS	m			
	VV		144,6*1,05 "Přepočtené koeficientem množství"				
15	K	622143004	Montáž omítkových samolepicích začíšťovacích profilů pro spojení s okenním rámem	m			
	VV		""systémové lišty KZS""				
	VV		"APU"				
	VV		$(2,7+(1,05*2))*38$				
	VV		$(1,4+(2,6*2))$				
	VV		$(1,4+(1,1*2))$				
	VV		$(2,1+(1,5*2))$				
	VV		$(3,15+(3,45*2))*10$				
	VV		$(1,0+(1,5*2))*4$				
	VV		$(1,6+(1,6*2))$				
	VV		Součet				
16	M	59051476	profil začíšťovací PVC 9mm s výztužnou tkaninou pro ostění ETICS	m			
	VV		319*1,05 "Přepočtené koeficientem množství"				
17	K	622211031	Montáž kontaktního zateplení vnějších stěn lepením a mechanickým kotvením polystyrénových desek tl do 160 mm	m2			

PČ	Typ	Kód	Popis	MJ	Množství	J.cena [CZK]	Cena celkem [CZK]
	VV		""výkres D1.1.8 až 13""				
	VV		""skladba 01""				
	VV		389,1+384,1+142,4+144,4				
	VV		"odečet otvorů"				
	VV		-(2,97*38+3,7+1,54+3,15+1,53+10,9*10+3,5+1,5*4)				
	VV		Mezisoučet				
	VV		""skladba 02""				
	VV		9,3+9,9+27,6+20,4				
	VV		"odečet otvorů"				
	VV		-(1,25*10+0,64)				
	VV		Mezisoučet				
	VV		-7,92				
	VV		Součet				
18	M	28376078	deska EPS grafitová fasádní $\lambda=0,031$ tl 140mm	m2			
	VV		811,290564861706*1,02 "Přepočtené koeficientem množství"				
19	M	28376357	deska perimetrická spodních staveb, podlah a plochých střech 200kPa $\lambda=0,034$ tl 140mm	m2			
	VV		54,06*1,02 "Přepočtené koeficientem množství"				
20	K	622211051	Montáž kontaktního zateplení vnějších stěn lepením a mechanickým kotvením polystyrénových desek tl do 240 mm	m2			
	VV		""výkres D1.1.8""				
	VV		"POZN č. 1"				
	VV		(3,15+0,35+0,475+0,325+0,46+0,48+0,21+0,4)*3,2				
	VV		-8,91				
	VV		Součet				
21	M	28376048R	deska EPS grafitová fasádní $\lambda=0,032$ tl 210mm	m2			
	VV		9,81*1,02 "Přepočtené koeficientem množství"				
22	K	622212051	Montáž kontaktního zateplení vnějšího ostění, nadpraží nebo parapetu hl. špalety do 400 mm lepením desek z polystyrenu tl do 40 mm	m			
	VV		""výkres D1.1.8 až 13""				
	VV		""skladba 01""				
	VV		(2,7+(1,05*2))*38				
	VV		(1,4+(2,6*2))				
	VV		(1,4+(1,1*2))				
	VV		(2,1+(1,5*2))				
	VV		(3,15+(3,45*2))*10				
	VV		(1,0+(1,5*2))*4				
	VV		(1,6+(1,6*2))				
	VV		Součet				
23	M	28376071	deska EPS grafitová fasádní $\lambda=0,031$ tl 30mm	m2			
	VV		79,75*1,1 "Přepočtené koeficientem množství"				
24	K	622221031	Montáž kontaktního zateplení vnějších stěn lepením a mechanickým kotvením desek z minerální vlny s podélnou orientací vláken tl do 160 mm	m2			
	VV		"doplnění protipožárního pásu"				
	VV		(10*0,4)*0,9				
	VV		1,65*0,9				
	VV		3,15*0,9				
	VV		Součet				
25	M	63151531	deska tepelně izolační minerální kontaktních fasád podélné vlákno $\lambda=0,032$ tl 140mm	m2			
	VV		7,92*1,02 "Přepočtené koeficientem množství"				
26	K	622221041	Montáž kontaktního zateplení vnějších stěn lepením a mechanickým kotvením desek z minerální vlny s podélnou orientací tl přes 160 mm	m2			
	VV		"doplnění protipožárního pásu"				
	VV		3,15*0,9+6,75*0,9				
	VV		Součet				
27	M	63151541	deska tepelně izolační minerální kontaktních fasád podélné vlákno $\lambda=0,032$ tl 210mm	m2			
	VV		8,91*1,02 "Přepočtené koeficientem množství"				
28	K	622252001	Montáž profilů kontaktního zateplení přípevných mechanicky	m			
	VV		""výkres D1.1.8 až 13""				
	VV		2*51,28				
	VV		2*19,03				
	VV		-3,0*6				
	VV		-3,15*4				
	VV		-(1,6+1,0)				
	VV		Součet				
29	M	59051651	profil zakládací Al tl 0,7mm pro ETICS pro izolant tl 140mm	m			
	VV		107,42*1,05 "Přepočtené koeficientem množství"				
30	M	59051451	podložka distanční pod zakládací lištu 3mm	kus			
	VV		76,1904761904762*1,05 "Přepočtené koeficientem množství"				

PČ	Typ	Kód	Popis	MJ	Množství	J.cena [CZK]	Cena celkem [CZK]
31	K	622511111	Tenkovrstvá akrylátová mozaiková střednězrná omítka včetně penetrace vnějších stěn	m2			
	VV		"plocha omítek 02"				
	VV		54,06				
	VV		Součet				
32	K	622531011	Tenkovrstvá silikonová zrnitá omítka tl. 1,5 mm včetně penetrace vnějších stěn	m2			
	VV		"plocha omítek 01 a 03"				
	VV		818,720+79,75				
	VV		36,556				
	VV		Součet				
33	K	629995101	Očištění vnějších ploch tlakovou vodou	m2			
	VV		""výkres D1.1.8 a D1.1.13""				
	VV		"plocha fasády"				
	VV		989,083				
	VV		Součet				
34	K	632451022	Vyrovnávací potěr tl do 30 mm z MC 15 provedený v pásu	m2			
	VV		"podrovnávka pod parapety venkovní"				
	VV		0,3*(4+1,7+70,2)				
	VV		"podrovnávka pod parapety vnitřní"				
	VV		0,3*(4+1,7+70,2)				
	VV		Součet				
35	K	637211122	Okapový chodník z betonových dlaždic tl 60 mm kladených do písku se zalitím spár MC	m2			
	VV		""výkres D1.1.8""				
	VV		""nový okapový chodník""				
	VV		(19,03*0,5)*2				
	VV		23,5*0,5				
	VV		28,77				
	VV		Součet				
D	9		Ostatní konstrukce a práce, bourání				
36	K	916371214	Osazení skrytého flexibilního zahradního obrubníku plastového zarytím včetně začištění	m			
	VV		""výkres D1.1.8""				
	VV		""nový okapový chodník""				
	VV		19,03*2				
	VV		23,5				
	VV		28,77				
	VV		Součet				
37	M	27245175	obrubník zahradní z recyklovaného materiálu 12mx125mmx4mm	m			
38	K	941111111	Montáž lešení řadového trubkového lehkého s podlahami zatížení do 200 kg/m2 š do 0,9 m v do 10 m	m2			
	VV		"lešení pro provedení zateplení"				
	VV		990				
	VV		Součet				
39	K	941111211	Příplatek k lešení řadovému trubkovému lehkému s podlahami š 0,9 m v 10 m za první a ZKD den použití	m2			
	VV		990*90				
	VV		Součet				
40	K	941111811	Demontáž lešení řadového trubkového lehkého s podlahami zatížení do 200 kg/m2 š do 0,9 m v do 10 m	m2			
	VV		990				
	VV		Součet				
41	K	944511111	Montáž ochranné sítě z textilie z umělých vláken	m2			
	VV		990				
	VV		Součet				
42	K	944511211	Příplatek k ochranné síti za první a ZKD den použití	m2			
	VV		990*90				
	VV		Součet				
43	K	944511811	Demontáž ochranné sítě z textilie z umělých vláken	m2			
	VV		990				
	VV		Součet				
44	K	985312134	Stěrka k vyrovnání betonových ploch rubu kleneb a podlah tl 5 mm	m2			
	VV		""výkres D1.1.8""				
	VV		"POZN č. 13"				
	VV		1,89*10				
	VV		Součet				
D	998		Přesun hmot				
45	K	998011002	Přesun hmot pro budovy zděné v do 12 m	t			
D	PSV		Práce a dodávky PSV				
D	712		Povlakové krytiny				

PČ	Typ	Kód	Popis	MJ	Množství	J.cena [CZK]	Cena celkem [CZK]
46	K	712441559	Provedení povlakové krytiny střech do 30° pásy přitavením NAIP v plné ploše	m2			
	VV		"výkres D1.1.12 a D1.1.15"				
	VV		"oprava stávající střešní krytiny"				
	VV		1				
	VV		Součet				
47	M	62853003	pás asfaltový natavitelný modifikovaný SBS tl 3,5mm s vložkou ze skleněné tkaniny a spalitelnou PE fólií nebo jemnozrný minerálním posvoem na horním	m2			
	VV		1*1,15 "Přepočtené koeficientem množství"				
	D	713	Izolace tepelné				
48	K	713111111	Montáž izolace tepelné vrchem stropů volně kladenými rohožemi, pásy, dílci, deskami	m2			
	VV		"výkres D1.1.9 až 13"				
	VV		"skladba S1"				
	VV		129+65+49+51+62+23+29,7+41,3+47,9+10,7+61,8+256,6				
	VV		Součet				
49	M	63152110	pás tepelné izolační univerzální $\lambda=0,033-0,035$ tl 220mm	m2			
	VV		827*1,02 "Přepočtené koeficientem množství"				
50	K	713114215	Tepelná foukaná izolace skelná vlákna nižší objemová hmotnost vodorovná volná tl do 500 mm	m3			
	VV		"výkres D1.1.9 až 13"				
	VV		"skladba S2"				
	VV		29,7*0,45				
	VV		Součet				
51	K	998713102	Přesun hmot tonážní pro izolace tepelné v objektech v do 12 m	t			
	D	721	Zdravotechnika - vnitřní kanalizace				
52	K	721242105	Lapač střešních splavenin z PP se zápachovou klapkou a lapačím košem DN 110	kus			
	VV		"výkres D1.1.15"				
	VV		"označení 4/K"				
	VV		6				
	VV		Součet				
53	K	998721102	Přesun hmot tonážní pro vnitřní kanalizace v objektech v do 12 m	t			
	D	741	Elektroinstalace - silnoproud				
54	K	741110511	Montáž lišta a kanálek vkladací šířky do 60 mm s víčkem	m			
	VV		"vnitřní elektroinstalace"				
	VV		30+40				
	VV		Součet				
55	M	34571006	lišta elektroinstalační hranatá bílá 30x25	m			
56	K	741112022	Montáž krabice nástěnná plastová čtyřhranná do 160x160 mm	kus			
	VV		"vnitřní elektroinstalace"				
	VV		4				
	VV		"venkovní elektroinstalace"				
	VV		8				
	VV		7				
	VV		Součet				
57	M	34571535	deska montážní PVC do zateplení, 238x238mm, hloubka 200mm	kus			
58	M	34571430	krabice pancéřová z PH 167x167x58mm	kus			
59	K	741122211	Montáž kabel Cu plný kulatý žíla 3x1,5 až 6 mm2 uložený volně (CYKY)	m			
	VV		"vnitřní elektroinstalace"				
	VV		100				
	VV		"venkovní elektroinstalace"				
	VV		100				
	VV		Součet				
60	M	34111030	kabel silový s Cu jádrem 1kV 3x1,5mm2	m			
61	M	34111036	kabel silový s Cu jádrem 1kV 3x2,5mm2	m			
62	K	741122231	Montáž kabel Cu plný kulatý žíla 5x1,5 až 2,5 mm2 uložený volně (CYKY)	m			
	VV		"venkovní elektroinstalace"				
	VV		40				
	VV		Součet				
63	M	34111094	kabel silový s Cu jádrem 1kV 5x2,5mm2	m			
64	K	741122232	Montáž kabel Cu plný kulatý žíla 5x4 až 6 mm2 uložený volně (CYKY)	m			
	VV		"venkovní elektroinstalace"				
	VV		40				
	VV		Součet				
65	M	34111100	kabel silový s Cu jádrem 1kV 5x6mm2	m			

PČ	Typ	Kód	Popis	MJ	Množství	Cena [CZK]	Cena celkem [CZK]
66	K	741222211R	Montáž a dodávka zásuvkové skříňe IP44 jištěná s chráničem 40/4/003	kus			
	VV		"venkovní elektroinstalace"				
	VV		1				
	VV		Součet				
67	K	741371003	Montáž svítidlo zářivkové bytové stropní přisazené 2 zdroje bez krytu	kus			
	VV		"vnitřní elektroinstalace"				
	VV		"zpětná montáž stávajících zářivek"				
	VV		30				
	VV		Součet				
68	K	741371003.1	Montáž svítidlo zářivkové bytové stropní přisazené 2 zdroje bez krytu	kus			
	VV		"vnitřní elektroinstalace"				
	VV		"montáž nových svítidel"				
	VV		3				
	VV		Součet				
69	M	34823741	svítidlo zářivkové interiérové s kompenzací, barva bílá, 2x36W, délka 1272 mm	kus			
70	K	741372013	Montáž svítidlo LED bytové přisazené nástěnné reflektorové s čidlem	kus			
	VV		"venkovní osvětlení"				
	VV		6				
	VV		Součet				
71	M	7413720M	LED reflektor venkovní 56 W s pohybovým čidlem	kus			
72	K	741420001	Montáž drát nebo lano hromosvodné svodové D do 10 mm s podběrou	m			
	VV		"POZN č. 6"				
	VV		32				
	VV		Součet				
73	M	35441072	drát D 8mm FeZn pro hromosvod	kg			
74	M	35441895	svorka připojovací k připojení kovových částí	kus			
75	M	35441905	svorka připojovací k připojení okapových žlabů	kus			
76	M	35441860	svorka FeZn k jímací tyči - 4 šrouby	kus			
77	K	998741102	Přesun hmot tonážní pro silnoproud v objektech v do 12 m	t			
	D	751	Vzduchotechnika				
78	K	751398021	Mtž větrací mřížky stěnové do 0,040 m2	kus			
	VV		"výkres D1.1.14"				
	VV		"označení 8/P"				
	VV		1				
	VV		Součet				
79	M	56245603	mřížka větrací hranatá plast se síťovinou 200x200mm	kus			
80	K	751398022	Mtž větrací mřížky stěnové do 0,100 m2	kus			
	VV		"výkres D1.1.14"				
	VV		"označení 10/P"				
	VV		2				
	VV		Součet				
81	M	56245601	mřížka větrací hranatá plast se síťovinou 300x300mm	kus			
	D	763	Konstrukce suché výstavby				
82	K	763131412	SDK podhled desky 1xA 12,5 s izolací dvouvrstvá spodní kce profil CD+UD	m2			
	VV		"výkres D1.1.9 až 13"				
	VV		"skladba S1"				
	VV		129+65+49+51+62+23+29,7+41,3+47,9+10,7+61,8+256,6				
	VV		Součet				
83	K	763131714	SDK podhled základní penetrační nátěr	m2			
	VV		"výkres D1.1.9 až 13"				
	VV		"skladba S1"				
	VV		129+65+49+51+62+23+29,7+41,3+47,9+10,7+61,8+256,6				
	VV		Součet				
84	K	763131751	Montáž parotěsné zábrany do SDK podhledu	m2			
	VV		"výkres D1.1.9 až 13"				
	VV		"skladba S1"				
	VV		129+65+49+51+62+23+29,7+41,3+47,9+10,7+61,8+256,6				
	VV		Součet				
85	M	28329274	fólie PE vyztužená pro parotěsnou vrstvu (reakce na oheň - třída E) 110a/m2	m2			
	VV		827*1,1 "Přepočtené koeficientem množství"				
86	K	763131772	Příplatek k SDK podhledu za rovinnost kvality Q4	m2			
	VV		"výkres D1.1.9 až 13"				
	VV		"skladba S1"				
	VV		129+65+49+51+62+23+29,7+41,3+47,9+10,7+61,8+256,6				
	VV		Součet				

PČ	Typ	Kód	Popis	MJ	Množství	J.cena [CZK]	Cena celkem [CZK]
87	K	763131912	Zhotovení otvoru vel. do 0,25 m2 v SDK podhledu a podkroví s vyztužením profily	kus			
	VV		""výkres D1.1.9 až 13""				
	VV		"skladba S2"				
	VV		6				
	VV		Součet				
88	K	763132931	Vyspravení SDK podhledu, podkroví plochy do 0,25 m2 deska 1xA 12,5	kus			
	VV		""výkres D1.1.9 až 13""				
	VV		"skladba S2"				
	VV		6				
	VV		Součet				
89	K	998763302	Přesun hmot tonážní pro sádkartonové konstrukce v objektech v do 12 m	t			
	D	764	Konstrukce klempířské				
90	K	764242301	Oplechování štítu závětrnou lištou z TiZn lesklého plechu rš 160 mm	m			
	VV		""výkres D1.1.15""				
	VV		"označení 5/K"				
	VV		43				
	VV		Součet				
91	K	764242304	Oplechování štítu závětrnou lištou z TiZn lesklého plechu rš 330 mm	m			
	VV		""výkres D1.1.15""				
	VV		"6/K"				
	VV		0,7				
	VV		Součet				
92	K	764246304	Oplechování parapetů rovných mechanicky kotvené z TiZn lesklého plechu rš 330 mm	m			
	VV		""výkres D1.1.15""				
	VV		"označení 1/K"				
	VV		125				
	VV		Součet				
93	K	764541302	Žlab podokapní půlkruhový z TiZn lesklého plechu rš 200 mm	m			
	VV		""výkres D1.1.15""				
	VV		"označení 2/K"				
	VV		113				
	VV		Součet				
94	K	764541344R	Kotlík oválný (trychtýřový) pro podokapní žlaby z TiZn lesklého plechu 200/120	kus			
	VV		""výkres D1.1.15""				
	VV		"označení 7/K"				
	VV		6				
	VV		Součet				
95	K	764548424	Svody kruhové včetně objímek, kolen, odskoků z TiZn předzvětrálního plechu průměru 120 mm	m			
	P		Poznámka k položce: včetně 6 ks svodových kolen 8/K				
	VV		""výkres D1.1.15""				
	VV		"označení 3/K"				
	VV		50				
	VV		Součet				
96	K	998764102	Přesun hmot tonážní pro konstrukce klempířské v objektech v do 12 m	t			
	D	766	Konstrukce truhlářské				
97	K	766622131	Montáž plastových oken plochy přes 1 m2 otevíravých výšky do 1,5 m s rámem do zdiva	m2			
	VV		""výkres D1.1.14""				
	VV		"označení 2/P"				
	VV		4*(1,5*1,0)				
	VV		"označení 4/P"				
	VV		14*(1,1*2,7)				
	VV		"označení 9/P"				
	VV		12*(1,1*2,7)				
	VV		Součet				
98	M	61140052R	okno plastové otevíravé/sklonné trojsklo 2/P	kus			
	P		Poznámka k položce: PLASTOVÉ OKNO JEDNOKŘÍDLOVÉ, RÁM Z VYZTUŽENÝCH PLASTOVÝCH PROFILŮ MIN. PĚTIKOMOROVÉ, ZASKLENÉ TERMOIZOLAČNÍM BEZPEČNOSTNÍM TROJSKLEM (LEPENÉ S VLOŽENOU FÓLIÍ) DO STAVEBNÍHO OTVORU ROZMĚRŮ cca 1000/1500mm, KŘÍDLO OTVÍRAVÉ A SKLOPNÉ. KOVÁNÍ CELOOVBODOVÉ OTEVÍRAVÉ A SKLOPNÉ - KLIKA Uw=max 0,96 W/m²K PROPUSTNOST SOLÁRNÍHO ZÁŘENÍ g=0,50 ODSTÍN: VNĚJŠÍ - BÍLÁ VNITŘNÍ - BÍLÁ				
99	M	61140053R	okno plastové otevíravé/sklonné trojsklo 4/P	kus			

PČ	Typ	Kód	Popis	MJ	Množství	J.cena [CZK]	Cena celkem [CZK]
----	-----	-----	-------	----	----------	--------------	-------------------

Poznámka k položce:
 PLASTOVÉ OKNO DVOUKŘÍDLOVÉ S PEVNÝM SLOUPKEM, RÁM Z VYZTUŽENÝCH PLASTOVÝCH PROFILŮ
 MIN. PĚTIKOMOROVÉ, ZASKLENÉ TERMOIZOLAČNÍM TROJSKLEM DO STAVEBNÍHO OTVORU ROZMĚRŮ cca 2700/1100mm,
 KŘÍDLA OTVÍRAVÁ A SKLOPNÁ.
 KOVÁNÍ CELOOVBODOVÉ OTEVÍRAVÉ A SKLOPNÉ - KLIKA
 $U_w = \max 0,96 \text{ W/m}^2\text{K}$
 PROPUSTNOST SOLÁRNÍHO ZÁŘENÍ $g=0,50$
 ODSŤÍN: VNĚJŠÍ - BÍLÁ
 VNITŘNÍ - BÍLÁ

100	M	61140054R	okno plastové otevíravé/sklpné trojsklo 9/P	kus			
-----	---	-----------	---	-----	--	--	--

Poznámka k položce:
 PLASTOVÉ OKNO DVOUKŘÍDLOVÉ S PEVNÝM SLOUPKEM, RÁM Z VYZTUŽENÝCH PLASTOVÝCH PROFILŮ
 MIN. PĚTIKOMOROVÉ, ZASKLENÉ TERMOIZOLAČNÍM BEZPEČNOSTNÍM TROJSKLEM DO STAVEBNÍHO OTVORU ROZMĚRŮ cca 2700/1100mm,
 KŘÍDLA OTVÍRAVÁ A SKLOPNÁ.
 KOVÁNÍ CELOOVBODOVÉ OTEVÍRAVÉ A SKLOPNÉ - KLIKA
 $U_w = \max 0,96 \text{ W/m}^2\text{K}$
 PROPUSTNOST SOLÁRNÍHO ZÁŘENÍ $g=0,50$
 ODSŤÍN: VNĚJŠÍ - BÍLÁ
 VNITŘNÍ - BÍLÁ

101	K	766622133	Montáž plastových oken plochy přes 1 m2 otevíravých výšky přes 2,5 m s rámem do zdiva	m2			
-----	---	-----------	---	----	--	--	--

VV ""výkres D1.1.14""
 VV "označení 6/P"
 VV 1*(2,62*1,42)
 VV Součet

102	M	61140055R	okno plastové otevíravé/sklpné trojsklo 6/P	kus			
-----	---	-----------	---	-----	--	--	--

Poznámka k položce:
 PLASTOVÉ OKNO DVOUKŘÍDLOVÉ S PEVNÝM POUTCEM, RÁM Z VYZTUŽENÝCH PLASTOVÝCH PROFILŮ
 MIN. PĚTIKOMOROVÉ, ZASKLENÉ TERMOIZOLAČNÍM TROJSKLEM DO STAVEBNÍHO OTVORU ROZMĚRŮ cca 1400/2600mm,
 KŘÍDLA OTVÍRAVÁ A SKLOPNÁ.
 KOVÁNÍ CELOOVBODOVÉ OTEVÍRAVÉ A SKLOPNÉ - KLIKA
 $U_w = \max 0,96 \text{ W/m}^2\text{K}$
 PROPUSTNOST SOLÁRNÍHO ZÁŘENÍ $g=0,50$
 ODSŤÍN: VNĚJŠÍ - BÍLÁ
 VNITŘNÍ - BÍLÁ

103	K	766642131	Montáž plastových dveří dvojitých jednokřídlových bez nadsvětlíku včetně rámu do zdiva	kus			
-----	---	-----------	--	-----	--	--	--

VV ""výkres D.1.1.14""
 VV "označení 5/P"
 VV 1
 VV Součet

104	M	61140089R	dveře plastové jednokřídlové 5/P	kus			
-----	---	-----------	----------------------------------	-----	--	--	--

Poznámka k položce:
 PLASTOVÉ VNĚJŠÍ DVEŘE, JEDNOKŘÍDLOVÉ, DOVNITŘ OTVÍRAVÉ Z VYZTUŽENÝCH PLASTOVÝCH PROFILŮ, STAVEBNÍ OTVOR ROZM cca1000/2200mm
 HLAVNÍ DVEŘNÍ KŘÍDLO ROZM 900/2100mm
 DVEŘE V BEZPEČNOSTNÍM PROVEDENÍ
 KOVÁNÍ KLIKA-KOULE + ZÁMEK S VLOŽKOU
 $U = \max 1,5 \text{ W/m}^2\text{K}$
 ODSŤÍN: VNĚJŠÍ - BÍLÁ
 VNITŘNÍ - BÍLÁ

SOUČÁSTÍ DVEŘÍ BUDE ČTEČKA KARET PRO OTEVŘENÍ DVEŘÍ

105	K	766642363R	Montáž plastových dveří dvojitých dvoukřídlových s nadsvětlíkem včetně rámu do zdiva	kus			
-----	---	------------	--	-----	--	--	--

VV ""výkres D.1.1.14""
 VV "označení 3/P"
 VV 1
 VV Součet

106	M	61140090R	dveře plastové otevíravé s nadsvětlíkem 3/P	kus			
-----	---	-----------	---	-----	--	--	--

Poznámka k položce:
 PLASTOVÉ VNĚJŠÍ DVEŘE S NADSVĚTLÍKEM, DVOUKŘÍDLOVÉ, DOVNITŘ OTVÍRAVÉ Z VYZTUŽENÝCH PLASTOVÝCH PROFILŮ, STAVEBNÍ OTVOR ROZM cca1600/2600mm
 HLAVNÍ DVEŘNÍ KŘÍDLO ROZM 900/2000mm
 ZASKLENÍ NADSVĚTLÍKU TEPELNĚ IZOLAČNÍM BEZPEČNOSTNÍM DVOJSKLEM

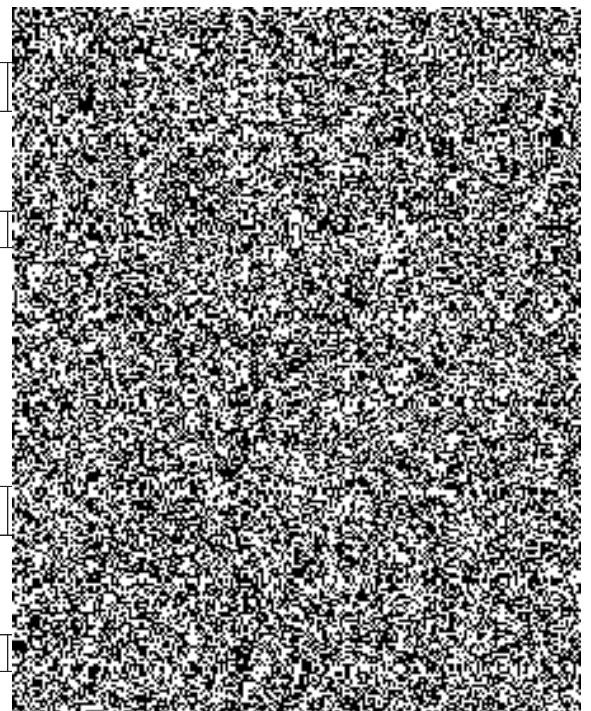
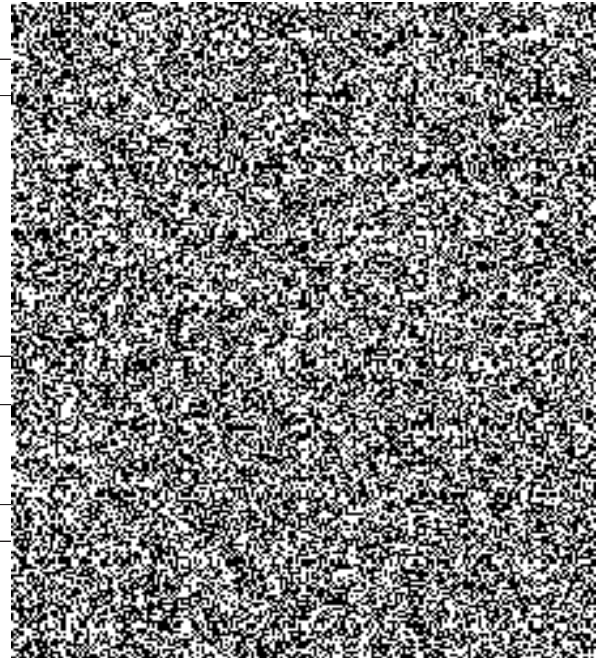
DVEŘE V BEZPEČNOSTNÍM PROVEDENÍ
 KOVÁNÍ KLIKA-KOULE + ZÁMEK S VLOŽKOU, DRUHÉ DVEŘNÍ KŘÍDLO S ARETACÍ V UZAVŘENÉ POLOZE.

$U = \max 1,5 \text{ W/m}^2\text{K}$
 PROPUSTNOST SOLÁRNÍHO ZÁŘENÍ $g=0,67$
 ODSŤÍN: VNĚJŠÍ - BÍLÁ
 VNITŘNÍ - BÍLÁ

SOUČÁSTÍ DVEŘÍ BUDE ČTEČKA KARET PRO OTEVŘENÍ DVEŘÍ

107	K	766642390R	Montáž a dodávka plastových dvířek 1/P	kus			
-----	---	------------	--	-----	--	--	--

VV ""výkres D1.1.14""
 VV "označení 1/P"



PČ	Typ	Kód	Popis	MJ	Množství	J.cena [CZK]	Cena celkem [CZK]
	W		1				
	W		Součet				
108	K	766694111	Montáž parapetních desek dřevěných nebo plastových šířky do 30 cm délky do 1,0 m	kus			
	W		""výkres D.1.1.14""				
	W		"označení 7/P"				
	W		4				
	W		Součet				
109	M	61144402	parapet plastový vnitřní komůrkový 305x20x1000mm	m			
110	M	61144019	koncovka k parapetu plastovému vnitřnímu 1 pár	sada			
111	K	766694112	Montáž parapetních desek dřevěných nebo plastových šířky do 30 cm délky do 1,6 m	kus			
	W		""výkres D.1.1.14""				
	W		"označení 7/P"				
	W		1				
	W		Součet				
112	M	61144402	parapet plastový vnitřní komůrkový 305x20x1000mm	m			
113	M	61144019	koncovka k parapetu plastovému vnitřnímu 1 pár	sada			
114	K	766694114	Montáž parapetních desek dřevěných nebo plastových šířky do 30 cm délky přes 2,6 m	kus			
	W		""výkres D.1.1.14""				
	W		"označení 7/P"				
	W		14+12				
	W		Součet				
115	M	61144402	parapet plastový vnitřní komůrkový 305x20x1000mm	m			
116	M	61144019	koncovka k parapetu plastovému vnitřnímu 1 pár	sada			
117	K	998766102	Přesun hmot tonážní pro konstrukce truhlářské v objektech v do 12 m	t			
118	K	998766102	Přesun hmot tonážní pro konstrukce truhlářské v objektech v do 12 m	t			
	D	767	Konstrukce zámečnické				
119	K	767651113	Montáž vrat garážových sekčních zajištěných pod strop plochy do 13 m2	kus			
	W		""výkres D1.1.16""				
	W		"1/Z"				
	W		5				
	W		"2/Z"				
	W		3				
	W		"8/Z"				
	W		1				
	W		"9/Z"				
	W		1				
	W		Součet				
120	M	55345871	vrata garážová sekční zateplená lamelová 3000/3300 mm 1/Z	kus			
	P		Poznámka k položce: GARÁŽOVÁ SEKČNÍ VRATA VÝSUVNÁ POD STROPNÍ KONSTRUKCI, DO STAVEBNÍHO OTVORU ROZM.cca 3000/3300 mm OVLÁDÁNÍ ELEKTRICKÉ KOVÁNÍ STANDARDNÍ (VÝŠKA NADPRAŽÍ 790mm) PROFILY VRAT BUDOU ZATEPLENÉ U=1,5W/m2K SOUČÁSTÍ VRAT BUDE SYSTÉM OTEVÍRÁNÍ NA ČIP				
121	M	55345872R	vrata garážová sekční zateplená lamela 3150/3300 mm 2/Z	kus			
	P		Poznámka k položce: GARÁŽOVÁ SEKČNÍ VRATA VÝSUVNÁ POD STROPNÍ KONSTRUKCI, DO STAVEBNÍHO OTVORU ROZM.cca 3150/3300 mm OVLÁDÁNÍ ELEKTRICKÉ KOVÁNÍ STANDARDNÍ (VÝŠKA NADPRAŽÍ 790mm) PROFILY VRAT BUDOU ZATEPLENÉ U=1,5W/m2K SOUČÁSTÍ VRAT BUDE SYSTÉM OTEVÍRÁNÍ NA ČIP				
122	M	55345873R	vrata garážová sekční zateplená lamelová 3000/3300 mm 8/Z s dveřmi	kus			
	P		Poznámka k položce: GARÁŽOVÁ SEKČNÍ VRATA VÝSUVNÁ POD STROPNÍ KONSTRUKCI S INTEGROVANÝMI DVEŘMI DO STAVEBNÍHO OTVORU ROZM.cca 3000/3300 mm OVLÁDÁNÍ ELEKTRICKÉ KOVÁNÍ STANDARDNÍ (VÝŠKA NADPRAŽÍ 790mm) PROFILY VRAT BUDOU ZATEPLENÉ U=1,5W/m2K SOUČÁSTÍ VRAT BUDE SYSTÉM OTEVÍRÁNÍ NA ČIP				
123	M	55345874R	vrata garážová sekční zateplená lamelová 3150/3300 mm 9/Z s dveřmi	kus			

PČ	Typ	Kód	Popis	MJ	Množství	J.cena [CZK]	Cena celkem [CZK]
----	-----	-----	-------	----	----------	--------------	-------------------

Poznámka k položce:
 GARÁŽOVÁ SEKČNÍ VRATA VÝSUVNÁ POD STROPNÍ
 KONSTRUKCI S INTEGROVANÝMI DVEŘMI
 DO STAVEBNÍHO OTVORU ROZM.cca 3150/3300 mm
 OVLÁDÁNÍ ELEKTRICKÉ
 KOVÁNÍ STANDARDNÍ (VÝŠKA NADPRAŽÍ 790mm)
 PROFILY VRAT BUDOOU ZATEPLENÉ U=1,5W/m2K
 SOUČÁSTÍ VRAT BUDE SYSTÉM OTEVÍRÁNÍ NA ČIP

124	K	767896110R	Montáž a dodávka kovových lišt mechanicky kotvené	m			
	P		Poznámka k položce: rozměr 50x50x2000				
	VV		""výkres D1.1.17""				
	VV		"Ochranné nerezové rohy 7/2"				
	VV		20*2				
	VV		Součet				
125	K	998767102	Přesun hmot tonážní pro zámečnické konstrukce v objektech v do 12 m	t			

D 781 Dokončovací práce - obklady

126	K	781121011	Nátěr penetrační na stěnu	m2			
	VV		""výkres D1.1.8""				
	VV		"POZN č. 3"				
	VV		"izolace pod venkovní obklad"				
	VV		1,2*1,5				
	VV		Součet				

127	K	781131112	Izolace pod obklad nátěrem nebo stěrkou ve dvou vrstvách	m2			
	VV		""výkres D1.1.8""				
	VV		"POZN č. 3"				
	VV		"izolace pod venkovní obklad"				
	VV		1,2*1,5				
	VV		Součet				

128	K	781774113	Montáž obkladů vnějších z dlaždic keramických hladkých do 12 ks/m2 lepených flexibilním lepidlem	m2			
	VV		""výkres D1.1.8""				
	VV		"POZN č. 3"				
	VV		"izolace pod venkovní obklad"				
	VV		1,2*1,5				
	VV		Součet				

129	M	59761026	obklad keramický hladký do 12ks/m2 pro interiér	m2			
	VV		1,8*1,1 "Přepočtené koeficientem množství"				

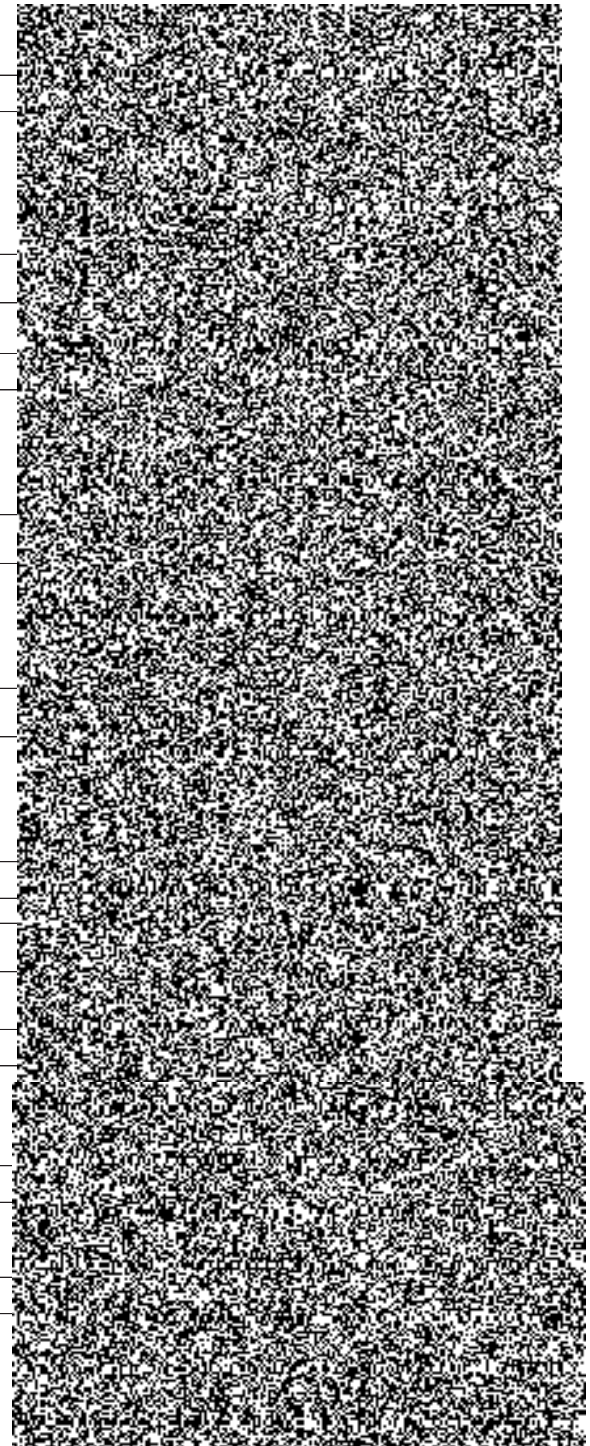
130	K	998781102	Přesun hmot tonážní pro obklady keramické v objektech v do 12 m	t			
-----	---	-----------	---	---	--	--	--

D HZS Hodinové zúčtovací sazby

131	K	HZS2211	Hodinová zúčtovací sazba instalatér	hod			
	VV		"dopojení nových lapačů střešních splavenin na stávající kanalizaci"				
	VV		6*2				
	VV		Součet				

132	K	HZS2222	Hodinová zúčtovací sazba elektrikář odborný	hod			
	VV		"provedení úpravy ve stávajícím el. rozvaděči"				
	VV		16				
	VV		Součet				

133	K	HZS2491	Hodinová zúčtovací sazba dělník zednických výpomocí	hod			
	VV		"nespecifikované zednické výpomocí"				
	VV		64				
	VV		Součet				



KRYCÍ LIST SOUPISU PRACÍ

Stavba:

Rekonstrukce objektu střediska praktického výcviku

Objekt:

02 - Neuznatelné náklady

Soupis:

01b - Bourací práce NN

KSO:

Místo: Hamry

CC-CZ:

Datum: 02.05.2021

Zadavatel:

HZS Olomoucký kraj, Schweizerova 91, Olomouc 779 00

IČ:

DIČ:

Uchazeč:

HV stavby a práce s.r.o., Krátká 157, 664 61 Rajhradice

IČ:

DIČ:

04395255

CZ04395255

Projektant:

SAFETY PRO s.r.o., Přerovská 60, Olomouc 779 00

IČ:

DIČ:

28571690

CZ28571690

Zpracovatel:

SAFETY PRO s.r.o., Přerovská 60, Olomouc 779 00

IČ:

DIČ:

28571690

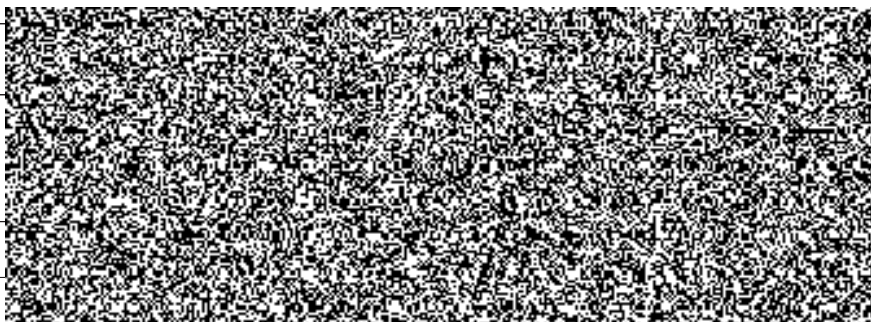
CZ28571690

Poznámka:

Cena bez DPH

DPH základní
snížená

Cena s DPH



Projektant

Zpracovatel

Datum a podpis:

Razítko

Datum a podpis:

Razítko

Objednavatel

Uchazeč

Datum a podpis:

Razítko

Datum a podpis:

Razítko

REKAPITULACE ČLENĚNÍ SOUPISU PRACÍ

Stavba:

Rekonstrukce objektu střediska praktického výcviku

Objekt:

02 - Neuznatelné náklady

Soupis:

01b - Bourací práce NN

Místo: Hamry

Datum: 02.05.2021

Zadavatel: HZS Olomoucký kraj, Schweizerova 91, Olomouc 779 00

Projektant: SAFETY PRO
s.r.o., Přerovská
60, Olomouc 779

Uchazeč: HV stavby a práce s.r.o., Krátká 157, 664 61 Rajhradice

Zpracovatel: SAFETY PRO
s.r.o., Přerovská
60, Olomouc 779

Kód dílu - Popis

Náklady ze soupisu prací

HSV - Práce a dodávky HSV

9 - Ostatní konstrukce a práce, bourání

997 - Přesun sutě

PSV - Práce a dodávky PSV

712 - Povlakové krytiny

722 - Zdravotechnika - vnitřní vodovod

741 - Elektroinstalace - silnoproud

742 - Elektroinstalace - slaboproud

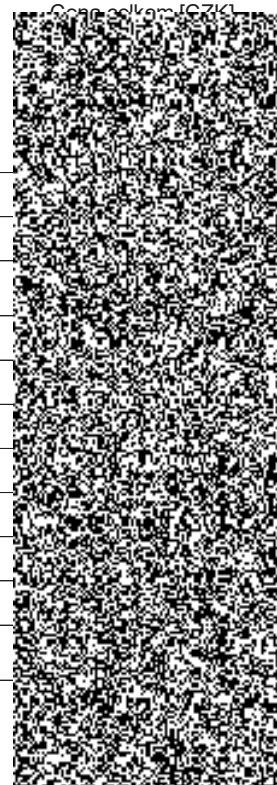
762 - Konstrukce tesařské

763 - Konstrukce suché výstavby

767 - Konstrukce zámečnické

HZS - Hodinové zúčtovací sazby

Conn celkem [GZK]



SOUPIS PRACÍ

Stavba:

Rekonstrukce objektu střediska praktického výcviku

Objekt:

02 - Neuznatelné náklady

Soupis:

01b - Bourací práce NN

Místo: Hamry

Datum: 02.05.2021

Zadavatel: HZS Olomoucký kraj, Schweizerova 91, Olomouc 779 00

Projektant: SAFETY PRO
s.r.o., Přerovská
60, Olomouc 779

Uchazeč: HV stavby a práce s.r.o., Krátká 157, 664 61 Rajhradice

Zpracovatel: SAFETY PRO
s.r.o., Přerovská
60, Olomouc 779

PČ	Typ	Kód	Popis	MJ	Množství	J.cena [CZK]	Cena celkem [CZK]
----	-----	-----	-------	----	----------	--------------	-------------------

Náklady soupisu celkem

D	HSV		Práce a dodávky HSV				
D	9		Ostatní konstrukce a práce, bourání				
1	K	961044111	Bourání základů z betonu prostého	m3			
	VV		"Výkres D1.1.2 - bourací práce"				
	VV		"bourání stávající vrátnice - odbourání základových konstrukcí do hloubky 0,5m"				
	VV		(22,2*0,5*0,5)+(9,8*0,3*0,5)*3				
	VV		Součet				
2	K	962032231	Bourání zdiva z cihel pálených nebo vápenopískových na MV nebo MVC přes 1 m3	m3			
	VV		"Výkres D1.1.2, D1.1.6, D1.1.7 - bourací práce"				
	VV		"Vrátnice"				
	VV		(5,1*0,3*4,3)*2				
	VV		"odečet otvorů" -(1,2*1,5+0,6*0,8+1,2*1,5)*0,3				
	VV		(6,0*0,3*3,9)*2				
	VV		"odečet otvorů" -(1,2*1,2+0,9*2,08)*0,3				
	VV		(11,4*0,63*0,3)				
	VV		(0,45*0,3*3,3)*3				
	VV		"ochranný zákryt rozvodů ÚT, POZNÁMKA Č.23"				
	VV		(0,55+0,68+0,55)*0,05				
	VV		Součet				
3	K	962032631	Bourání zdiva komínového nad střechou z cihel na MV nebo MVC	m3			
	VV		0,6*0,45*8,75				
	VV		Součet				
4	K	963012520	Bourání stropů z ŽB desek š přes 300 mm tl přes 140 mm	m3			
	VV		"Výkres D1.1.2-bourací práce"				
	VV		41,9*0,25				
	VV		Součet				
5	K	963042819	Bourání schodišťových stupňů betonových zhotovených na místě	m			
	VV		"D1.1.7-bourací práce"				
	VV		"poznámka č.32"				
	VV		1,5				
	VV		Součet				
6	K	968062245	Vybourání dřevěných rámu oken jednoduchých včetně křídel pl do 2 m2	m2			
	VV		"Výkres D1.1.2, D1.1.6, D1.1.7 - bourací práce"				
	VV		"okna vrátnice"				
	VV		(1,2*1,5)*2+(0,6*0,8)+(1,2*1,2)				
	VV		Součet				
7	K	968062456	Vybourání dřevěných dveřních zárubní pl přes 2 m2	m2			
	VV		"Výkres D1.1.2, D1.1.3-bourací práce"				
	VV		"dveře vrátnice"				
	VV		0,9*2,2				
	VV		Součet				
D	997		Přesun sutě				
8	K	997013152	Vnitrostaveništní doprava suti a vybouraných hmot pro budovy v do 9 m s omezením mechanizace	t			
9	K	997013501	Odvoz suti a vybouraných hmot na skládku nebo meziskládku do 1 km se složením	t			
10	K	997013509	Příplatek k odvozu suti a vybouraných hmot na skládku ZKD 1 km přes 1 km	t			

PČ	Typ	Kód	Popis	MJ	Množství	J.cena [CZK]	Cena celkem [CZK]
	VV		"odvoz sutí na vzdálenost do 15 km"				
	VV		95,511*14				
	VV		Součet				
11	K	997013601	Poplatek za uložení na skládce (skládkovné) stavebního odpadu betonového kód odpadu 17 01 01	t			
	VV		19,92+0,105				
	VV		Součet				
12	K	997013602	Poplatek za uložení na skládce (skládkovné) stavebního odpadu železobetonového kód odpadu 17 01 01	t			
13	K	997013603	Poplatek za uložení na skládce (skládkovné) stavebního odpadu cihelného kód odpadu 17 01 02	t			
	VV		51,41+3,767				
	VV		Součet				
14	K	997013631	Poplatek za uložení na skládce (skládkovné) stavebního odpadu směsného kód odpadu 17 09 04	t			
15	K	997013811	Poplatek za uložení na skládce (skládkovné) stavebního odpadu dřevěného kód odpadu 17 02 01	t			
	VV		0,171+0,133				
	VV		Součet				
16	K	997013814	Poplatek za uložení na skládce (skládkovné) stavebního odpadu izolací kód odpadu 17 06 04	t			
D PSV Práce a dodávky PSV							
D 712 Povlakové krytiny							
17	K	712300832	Odstranění povlakové krytiny střech do 10° dvouvrstvé	m2			
	VV		"Výkres D1.1.2-bourací práce"				
	VV		41,9				
	VV		Součet				
D 722 Zdravotechnika - vnitřní vodovod							
18	K	722220851	Demontáž armatur závitových s jedním závitem G do 3/4	kus			
	VV		1				
	VV		Součet				
D 741 Elektroinstalace - silnoproud							
19	K	741315853	Demontáž zásuvek průmyslových nástěnných venkovních bezšroubových bez zachování funkčnosti 2P+PE	kus			
	VV		"Výkres D1.1.7-bourací práce"				
	VV		"poznámka č.11"				
	VV		4				
	VV		Součet				
20	K	741371821	Demontáž osvětlovacího modulového systému zářivkového délky do 1100 mm bez zachováním funkčnosti	kus			
	VV		4				
	VV		Součet				
21	K	741372841	Demontáž svítidla průmyslového výbojkového venkovního na parkovém sloupku bez zachováním funkčnosti	kus			
	VV		"D1.1.3-bourací práce"				
	VV		"poznámka č.04"				
	VV		6				
	VV		Součet				
22	K	741374821	Demontáž osvětlovacího modulového systému zářivkového délky do 1100 mm se zachováním funkčnosti	kus			
	P		Poznámka k položce: NUTNO USCHOVAT KE ZPĚTNÉ MONTÁŽI				
	VV		"D1.1.3-bourací práce"				
	VV		"poznámka č.20"				
	VV		30				
	VV		Součet				
D 742 Elektroinstalace - slaboproud							
23	K	742210823	Demontáž kouřového hlásiče lineárního infračerveného přijímač - vysílač	kus			
	P		Poznámka k položce: "NUTNO USCHOVAT K NÁSLEDNÉ ZPĚTNÉ MONTÁŽI"				
	VV		"Výkres D1.1.3-bourací práce"				
	VV		"poznámka č.21"				
	VV		5				
	VV		Součet				
24	K	742222855	Demontáž sirény vnitřní pro vyhlášení poplachu	kus			
	P		Poznámka k položce: "NUTNO ZACHOVAT PRO ZPĚTNOU MONTÁŽ"				
	VV		"D1.1.6-bourací práce"				
	VV		"poznámka č.28"				

PČ	Typ	Kód	Popis	MJ	Množství	J.cena [CZK]	Cena celkem [CZK]
	W		1				
	W		Součet				
	W		"NUTNO ZACHOVAT PRO ZPĚTNOU MONTÁŽ"				
	D	762	Konstrukce tesařské				
25	K	762111811	Demontáž stěn a příček z hraněného řeziva	m2			
	W		"Výkres D1.1.3-bourací práce"				
	W		"poznámka č. 26"				
	W		6,9*3,7				
	W		Součet				
	D	763	Konstrukce suché výstavby				
26	K	763111811	Demontáž SDK příčky s jednoduchou ocelovou nosnou konstrukcí opláštění jednoduché	m2			
	W		"Výkres D1.1.3-bourací práce"				
	W		"poznámka č. 25"				
	W		(17,85+14,03*2+7,08+9,15)*1,0				
	W		Součet				
	D	767	Konstrukce zámečnické				
27	K	767661811	Demontáž mříží pevných nebo otevíravých	m2			
	W		"D1.1.6, D1.1.7-bourací práce"				
	W		"poznámka č.17,18"				
	W		3,15+3,2+1,8+0,48+1,8+1,4				
	W		Součet				
	D	HZS	Hodinové zúčtovací sazby				
28	K	HZS2212	Hodinová zúčtovací sazba instalatér odborný	hod			
	W		"Výkres D1.1.6-bourací práce"				
	W		"poznámka č.10-odpojení rozvodu plynu"				
	W		8				
	W		"poznámka č.30"				
	W		4				
	W		Součet				
29	K	HZS2221	Hodinová zúčtovací sazba elektrikář	hod			
	W		"zaslepení elektroinstalace + demontáž elektrorozvodů ve vrátnici+demontáž nefunkčních rozvodů a zařízení"				
	W		24				
	W		Součet				
30	K	HZS2491	Hodinová zúčtovací sazba dělník zednických výpomocí	hod			
	W		"nespecifikované zednické výpomocí"				
	W		24				
	W		Součet				

KRYCÍ LIST SOUPISU PRACÍ

Stavba:

Rekonstrukce objektu střediska praktického výcviku

Objekt:

02 - Neuznatelné náklady

Soupis:

02b - Stavební úpravy NN

KSO:

Místo: Hamry

CC-CZ:

Datum: 02.05.2021

Zadavatel:

HZS Olomoucký kraj, Schweizerova 91, Olomouc 779 00

IČ:

DIČ:

Uchazeč:

HV stavby a práce s.r.o., Krátká 157, 664 61 Rajhradice

IČ:

DIČ:

04395255

CZ04395255

Projektant:

SAFETY PRO s.r.o., Přerovská 60, Olomouc 779 00

IČ:

DIČ:

28571690

CZ28571690

Zpracovatel:

SAFETY PRO s.r.o., Přerovská 60, Olomouc 779 00

IČ:

DIČ:

28571690

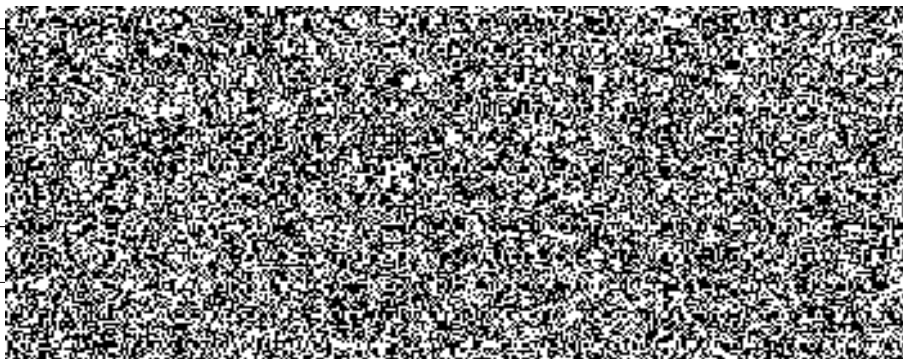
CZ28571690

Poznámka:

Cena bez DPH

DPH základní
snížená

Cena s DPH



Projektant

Zpracovatel

Datum a podpis:

Razítko

Datum a podpis:

Razítko

Objednavatel

Uchazeč

Datum a podpis:

Razítko

Datum a podpis:

Razítko

REKAPITULACE ČLENĚNÍ SOUPISU PRACÍ

Stavba:

Rekonstrukce objektu střediska praktického výcviku

Objekt:

02 - Neuznatelné náklady

Soupis:

02b - Stavební úpravy NN

Místo:	Hamry	Datum:	02.05.2021
Zadavatel:	HZS Olomoucký kraj, Schweizerova 91, Olomouc 779 00	Projektant:	SAFETY PRO s.r.o., Přerovská 60, Olomouc 779
Uchazeč:	HV stavby a práce s.r.o., Krátká 157, 664 61 Rajhradice	Zpracovatel:	SAFETY PRO s.r.o., Přerovská 60, Olomouc 779

Kód dílu - Popis

Náklady ze soupisu prací

HSV - Práce a dodávky HSV

2 - Zakládání

5 - Komunikace pozemní

6 - Úpravy povrchů, podlahy a osazování výplní

9 - Ostatní konstrukce a práce, bourání

998 - Přesun hmot

PSV - Práce a dodávky PSV

722 - Zdravotechnika - vnitřní vodovod

763 - Konstrukce suché výstavby

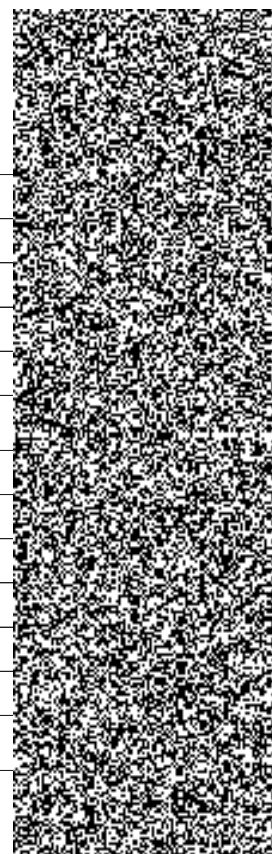
766 - Konstrukce truhlářské

767 - Konstrukce zámečnické

783 - Dokončovací práce - nátěry

784 - Dokončovací práce - malby a tapety

HZS - Hodinové zúčtovací sazby



SOUPIS PRACÍ

Stavba:

Rekonstrukce objektu střediska praktického výcviku

Objekt:

02 - Neuznatelné náklady

Soupis:

02b - Stavební úpravy NN

Místo: Hamry

Datum: 02.05.2021

Zadavatel: HZS Olomoucký kraj, Schweizerova 91, Olomouc 779 00

Projektant: SAFETY PRO
s.r.o., Přerovská
60, Olomouc 779

Uchazeč: HV stavby a práce s.r.o., Krátká 157, 664 61 Rajhradice

Zpracovatel: SAFETY PRO
s.r.o., Přerovská
60, Olomouc 779

PČ	Typ	Kód	Popis	MJ	Množství	J.cena [CZK]	Cena celkem [CZK]
----	-----	-----	-------	----	----------	--------------	-------------------

Náklady soupisu celkem

D	HSV		Práce a dodávky HSV				
D	2		Zakládání				
1	K	279322511	Základová zeď ze ZB se zvýšenými nároky na prostředí tř. C 25/30 bez výztuže	m3			
	VV		""výkres D1.1.8""				
	VV		"POZN č. 5 - detail č. 1				
	VV		0,31*1,3				
	VV		Součet				
2	K	279351311	Zřízení jednostranného bednění základových zdí	m2			
	VV		""výkres D1.1.8""				
	VV		"POZN č. 5 - detail č. 1				
	VV		3				
	VV		Součet				
3	K	279351312	Odstranění jednostranného bednění základových zdí	m2			
	VV		""výkres D1.1.8""				
	VV		"POZN č. 5 - detail č. 1				
	VV		3				
	VV		Součet				
D	5		Komunikace pozemní				
D	6		Úpravy povrchů, podlahy a osazování výplní				
4	K	642942611	Osazování zárubní nebo rámu dveřních kovových do 2,5 m2 na montážní pěnu	kus			
	VV		"1/T"				
	VV		2				
	VV		"3/T"				
	VV		2				
	VV		Součet				
5	M	55331522	zárubeň ocelová pro sádkokarton 100 levá/pravá 800	kus			
6	M	55331522R	zárubeň protipožární do SDK 100 levá/pravá 800	kus			
7	K	642942721	Osazování zárubní nebo rámu dveřních kovových do 4 m2 na montážní pěnu	kus			
	VV		"2/T"				
	VV		1				
	VV		Součet				
8	M	55331526	zárubeň ocelová pro sádkokarton 100 dvoukřídlá 1450	kus			
D	9		Ostatní konstrukce a práce, bourání				
9	K	952901111	Vyčištění budov bytové a občanské výstavby při výšce podlaží do 4 m	m2			
	VV		2*827				
	VV		Součet				
10	K	953961213	Kotvy chemickou patronou M 12 hl 110 mm do betonu, ŽB nebo kamene s vyvrtáním otvoru	kus			
	VV		""výkres D1.1.16""				
	VV		"5/Z a 6/Z"				
	VV		12				
	VV		Součet				
11	K	953965124	Kotevní šroub pro chemické kotvy M 12 dl 300 mm	kus			
	VV		""výkres D1.1.16""				
	VV		"5/Z a 6/Z"				
	VV		12				

PČ	Typ	Kód	Popis	MJ	Množství	J.cena [CZK]	Cena celkem [CZK]
	W		Součet				
12	K	985324112	Impregnační gelový nátěr betonu dvojnásobný (OS-A)	m2			
	W		""výkres D1.1.8""				
	W		"POZN č. 5 - detail č. 1				
	W		0,49+1,5				
	W		Součet				
13	K	985324231	Ochranný akrylátový nátěr betonu trojnásobný se stěrkou (OS-D)	m2			
	W		""výkres D1.1.8""				
	W		"POZN č. 5 - detail č. 1				
	W		0,49+1,5				
	W		Součet				
D	998		Přesun hmot				
14	K	998011002	Přesun hmot pro budovy zděné v do 12 m	t			
D	PSV		Práce a dodávky PSV				
D	722		Zdravotechnika - vnitřní vodovod				
15	K	722221134R	Montáž a dodávka nezámrzný ventil, armatura 1/2, délka 650mm	soubor			
	W		""výkres D1.1.8""				
	W		"POZN č. 3"				
	W		1				
	W		Součet				
D	763		Konstrukce suché výstavby				
16	K	763111313	SDK příčka tl 100 mm profil CW+UW 75 desky 1xA 12,5 bez izolace do EI 30	m2			
	W		""výkres D1.1.9""				
	W		"doplnění příček k stropní konstrukci"				
	W		"POZN č. 15"				
	W		(17,85+17,85-1,575+14,025+14,025)*1				
	W		Součet				
17	K	763111314	SDK příčka tl 100 mm profil CW+UW 75 desky 1xA 12,5 s izolací EI 30 Rw do 45 dB	m2			
	W		""výkres D1.1.9""				
	W		"nové SDK příčky"				
	W		(6,9+6,825+6,825+7,05+9,05)*4,0				
	W		-0,9*2,02*3				
	W		-1,6*2,02				
	W		Součet				
18	K	763111712	SDK příčka kluzné napojení ke stropu	m			
	W		""výkres D1.1.9""				
	W		"doplnění příček k stropní konstrukci"				
	W		"POZN č. 15"				
	W		(6,9+6,825+6,825+7,05+9,05)				
	W		"nové SDK příčky"				
	W		(17,85+17,85-1,575+14,025+14,025				
	W		Součet				
19	K	763111717	SDK příčka základní penetrační nátěr (oboustranně)	m2			
	W		""výkres D1.1.9""				
	W		"doplnění příček k stropní konstrukci"				
	W		"POZN č. 15"				
	W		(6,9+6,825+6,825+7,05+9,05)*4*2				
	W		-0,9*2,02*3*2				
	W		-1,6*2,02*2				
	W		Součet				
20	K	763111718	SDK příčka úprava styku příčky a podhledu separační páskou a akrylátem (oboustranně)	m			
	W		""výkres D1.1.9""				
	W		"doplnění příček k stropní konstrukci"				
	W		"POZN č. 15"				
	W		(6,9+6,825+6,825+7,05+9,05)*2				
	W		"nové SDK příčky"				
	W		(17,85+17,85-1,575+14,025+14,025)				
	W		Součet				
21	K	763122611	Montáž nosné konstrukce z profilů UW a CW SDK stěna šachtová	m2			
	W		""výkres D1.1.9""				
	W		"POZN č. 10"				
	W		(1,8+1,5)*1				
	W		Součet				
22	M	59030042	profil vodící stěnový UW 50	m			
23	M	59030048	profil stěnový CW 100	m			
24	K	763122625	Montáž desek tl 12,5 mm SDK stěna šachtová	m2			
25	M	59030021	deska SDK A tl 12,5mm	m2			

PČ	Typ	Kód	Popis	MJ	Množství	J.cena [CZK]	Cena celkem [CZK]
			6,6*1,05 "Přepočtené koeficientem množství				
26	K	998763302	Přesun hmot tonážní pro sádkartonové konstrukce v objektech v do 12 m	t			
	D	766	Konstrukce truhlářské				
27	K	766660001	Montáž dveřních křídel otvíravých jednokřídlových š do 0,8 m do ocelové zárubně	kus			
	VV		"1/T"				
	VV		2				
	VV		Součet				
28	M	61162074	dveře jednokřídlé voštinové povrch laminátový plně 800x1970/2100mm	kus			
	VV		"Výkres D2.1.7, ozn. 1/T"				
	VV		PLNĚ HLADKÉ DVEŘE ROZM.800/1970				
	VV		DOVNITŘ OTVÍRAVÉ, S PRAHEM				
	VV		MATERIÁL: DŘEVĚNÉ LEPENÉ PROFILY, POVRCHOVÁ ÚPRAVA CPL LAMINÁT				
	VV		KOVÁNÍ: KARTÁČOVANÁ NEREZ				
	VV		KLIIKA-KLIKA				
	VV		BAREVNÉ ŘEŠENÍ: DVEŘE BÍLÁ				
	VV		PŘED VÝROBOU NUTNO OVĚŘIT SKUTEČNÉ ROZMĚRY STAVEBNÍ PŘIPRAVENOSTI				
	VV		2				
	VV		Součet				
29	K	766660012	Montáž dveřních křídel otvíravých dvoukřídlových š přes 1,45 m do ocelové zárubně	kus			
	VV		"2/T"				
	VV		1				
	VV		Součet				
30	M	61162103R	dveře dvoukřídlé dřevotřískové povrch laminátový plně 1500x1970/2100mm	kus			
	VV		"2/T"				
	VV		PLNĚ HLADKÉ DVEŘE ROZM.1500/1970 VČ. NOVÝCH OCELOVÝCH ZÁRUBNÍ.				
	VV		DOVNITŘ OTVÍRAVÉ, S PRAHEM				
	VV		MATERIÁL: DŘEVĚNÉ LEPENÉ PROFILY, POVRCHOVÁ ÚPRAVA CPL LAMINÁT				
	VV		KOVÁNÍ: KARTÁČOVANÁ NEREZ				
	VV		KLIIKA-KLIKA				
	VV		BAREVNÉ ŘEŠENÍ: DVEŘE BÍLÁ				
	VV		ZÁRUBNĚ HNĚDÁ				
	VV		PŘED VÝROBOU NUTNO OVĚŘIT SKUTEČNÉ ROZMĚRY STAVEBNÍ PŘIPRAVENOSTI				
	VV		1				
	VV		Součet				
31	K	766660021	Montáž dveřních křídel otvíravých jednokřídlových š do 0,8 m požárních do ocelové zárubně	kus			
	VV		"3/T"				
	VV		2				
	VV		Součet				
32	M	55341168R	dveře jednokřídlé dřevotřískové protipožární EI (EW) 15 D3 -C povrch laminátový plně 800x1970/2100mm	kus			
	VV		"3/T"				
	VV		PLNĚ HLADKÉ DVEŘE ROZM.800/1970 VČ. NOVÝCH OCELOVÝCH ZÁRUBNÍ.				
	VV		DOVNITŘ OTVÍRAVÉ, S PRAHEM				
	VV		MATERIÁL: DŘEVĚNÉ LEPENÉ PROFILY, POVRCHOVÁ ÚPRAVA CPL LAMINÁT				
	VV		POŽÁRNÍ ODOLNOST: EW 15-DP3 C				
	VV		KOVÁNÍ: KARTÁČOVANÁ NEREZ				
	VV		KLIIKA-KLIKA				
	VV		SAMOZAVÍRAČ				
	VV		BAREVNÉ ŘEŠENÍ: DVEŘE BÍLÁ				
	VV		ZÁRUBNĚ HNĚDÁ				
	VV		PŘED VÝROBOU NUTNO OVĚŘIT SKUTEČNÉ ROZMĚRY STAVEBNÍ PŘIPRAVENOSTI				
	VV		2				
	VV		Součet				
33	K	998766102	Přesun hmot tonážní pro konstrukce truhlářské v objektech v do 12 m	t			
	D	767	Konstrukce zámečnické				
34	K	767893111R	Montáž a dodávka typová stříška do objektu, zaskleno bezpečnostním sklem, stříška provedena dle zvoleného výrobce, stříška zavěšena na chemických kotvách do zdiva , rozměry stříšky 2000x600mm, zaskleno minerálním sklem	kus			
	VV		"výkres D1.1.16"				
	VV		"5/Z"				
	VV		1				
	VV		Součet				

PČ	Typ	Kód	Popis	MJ	Množství	J.cena [CZK]	Cena celkem [CZK]
35	K	767893112R	Montáž a dodávka typova striska do objektu, zaskleno bezpečnostním sklem, stříška provedena dle zvoleného výrobce, stříška zavěšena na chemických kotvách do zdiva, rozměry stříšky 1500x600mm, zaskleno minerálním sklem ""výkres D1.1.16""	kus			
	VV		"6/Z"				
	VV		1				
	VV		Součet				
36	K	767896110R	Montáž a dodávka kovových lišt mechanicky kotvené Poznámka k položce: rozměr 50x50x2000 ""výkres D1.1.17""	m			
	P		"Ochranné nerezové rohy 7/Z"				
	VV		20*2				
	VV		Součet				
37	K	767896111R	Montáž a dodávka nového ocelového žebříku včetně nátěru a kotvení do fasády Poznámka k položce: VENKOVNÍ ŽEBŘÍK - VÝLEZ NA STŘECHU VČETNĚ OCHRANNÉHO KOŠE A BOČNÍHO ZÁBRADLÍ OCELOVÁ POZINKOVANÁ KONSTRUKCE CELKOVÁ DÉLKA 8700 mm ŽEBŘÍK MUSÍ SPLŇOVAT ČSN 74 3282 - CHRANNÝ KOŠ, PŘESA H NAD ROVINU STŘECHY, BOČNÍ OCHRANNÉ ZÁBRADLÍ APOD. ""výkres D1.1.16""	kg			
	P		"4/Z"				
	VV		140				
	VV		Součet				
38	K	998767102	Přesun hmot tonážní pro zámečnické konstrukce v objektech v do 12 m	t			
	D	783	Dokončovací práce - nátěry				
39	K	783301303	Bezoplachové odrezivění zámečnických konstrukcí ""nátěry nových ocelových zárubní"" 3*(1,97*(0,1+0,02+0,02)*2) 3*(0,8*(0,1+0,02+0,02)) (1,97*(0,1+0,02+0,02)*2) (1,45*(0,1+0,02+0,02)) Součet	m2			
40	K	783314201	Základní antikorozní jednonásobný syntetický standardní nátěr zámečnických konstrukcí ""nátěry nových ocelových zárubní"" 3*(1,97*(0,1+0,02+0,02)*2) 3*(0,8*(0,1+0,02+0,02)) (1,97*(0,1+0,02+0,02)*2) (1,45*(0,1+0,02+0,02)) Součet	m2			
41	K	783315101	Mezinátěr jednonásobný syntetický standardní zámečnických konstrukcí ""nátěry nových ocelových zárubní"" 3*(1,97*(0,1+0,02+0,02)*2) 3*(0,8*(0,1+0,02+0,02)) (1,97*(0,1+0,02+0,02)*2) (1,45*(0,1+0,02+0,02)) Součet	m2			
42	K	783317101	Krycí jednonásobný syntetický standardní nátěr zámečnických konstrukcí ""nátěry nových ocelových zárubní"" 3*(1,97*(0,1+0,02+0,02)*2) 3*(0,8*(0,1+0,02+0,02)) (1,97*(0,1+0,02+0,02)*2) (1,45*(0,1+0,02+0,02)) Součet	m2			
	D	784	Dokončovací práce - malby a tapety				
43	K	784181123	Hloubková jednonásobná penetrace podkladu v místnostech výšky do 5,00 m ""kompletní výmalba 2NP"" "stropy" 129+65+49+51+62+23+29,7+41,3+47,9+10,7+61,8+256,6 "stěny" (54,15+29,95+27,7+34,0+31,75+25,8+27,8+17,7+15,33+27,7+16,8+31,75+67,95)*3,5 "odečet otvorů" -(2,7*1,1)*26 -(1,4*2,6) -(1,4*1,1) -(0,9*2,0)*9 -(1,6*2)*4	m2			

PČ	Typ	Kód	Popis	MJ	Množství	J.cena [CZK]	Cena celkem [CZK]
	VV		-(0,8*2,0)				
	VV		"výmalba ostění a nadpraží"				
	VV		4*((1,5*0,3*2)+(0,3*1,0))				
	VV		((2,6*0,3*2)+(1,6*0,3))				
	VV		26*((1,1*0,3*2)+(2,7*0,3))				
	VV		((2,2*0,3*2)+(1,0*0,3))				
	VV		((2,62*0,3*2)+(1,42*0,3))				
	VV		12*((1,1*0,3*2)+(2,7*0,3))				
	VV		Součet				
44	K	784211103	Dvojnásobné bílé malby ze směsi za mokra výborně ošetrupzdorných v místnostech výšky do 5,00 m	m2			
	VV		"kompletní výmalba 2NP"				
	VV		"stropy"				
	VV		129+65+49+51+62+23+29,7+41,3+47,9+10,7+61,8+256,6				
	VV		"stěny"				
	VV		(54,15+29,95+27,7+34,0+31,75+25,8+27,8+17,7+15,33+27,7+16,8+31,75+67,95)*3,5				
	VV		"odečet otvorů"				
	VV		-(2,7*1,1)*26				
	VV		-(1,4*2,6)				
	VV		-(1,4*1,1)				
	VV		-(0,9*2,0)*9				
	VV		-(1,6*2)*4				
	VV		-(0,8*2,0)				
	VV		"výmalba ostění a nadpraží"				
	VV		4*((1,5*0,3*2)+(0,3*1,0))				
	VV		((2,6*0,3*2)+(1,6*0,3))				
	VV		26*((1,1*0,3*2)+(2,7*0,3))				
	VV		((2,2*0,3*2)+(1,0*0,3))				
	VV		((2,62*0,3*2)+(1,42*0,3))				
	VV		12*((1,1*0,3*2)+(2,7*0,3))				
	VV		Součet				
	D	HZS	Hodinové zúčtovací sazby				
45	K	HZS2222	Hodinová zúčtovací sazba elektrikář odborný	hod			
	VV		""úprava - posun stávajícího slaboproudého zařízení (WIFI) pod úroveň podhledu""				
	VV		"POZN. č. 2"				
	VV		4				
	VV		"zpečtná montáž kouřových čidel 5 ks"				
	VV		8				
	VV		"zpečtná montáž sirény"				
	VV		2				
	VV		"zpečtná montáž pohybových čidel v garážích"				
	VV		8				
	VV		Součet				
46	K	HZS2491	Hodinová zúčtovací sazba dělník zednických výpomocí	hod			
	VV		"nespecifikované zednické výpomocí"				
	VV		40				
	VV		Součet				

KRYCÍ LIST SOUPISU PRACÍ

Stavba:

Rekonstrukce objektu střediska praktického výcviku

Objekt:

VRN - Vedlejší rozpočtové náklady

KSO:

Místo: Hamry

CC-CZ:

Datum: 02.05.2021

Zadavatel:

HZS Olomoucký kraj, Schweizerova 91, Olomouc 779 00

IČ:

DIČ:

Uchazeč:

HV stavby a práce s.r.o., Krátká 157, 664 61 Rajhradice

IČ:

04395255

DIČ:

CZ04395255

Projektant:

SAFETY PRO s.r.o., Přerovská 60, Olomouc 779 00

IČ:

28571690

DIČ:

CZ28571690

Zpracovatel:

SAFETY PRO s.r.o., Přerovská 60, Olomouc 779 00

IČ:

28571690

DIČ:

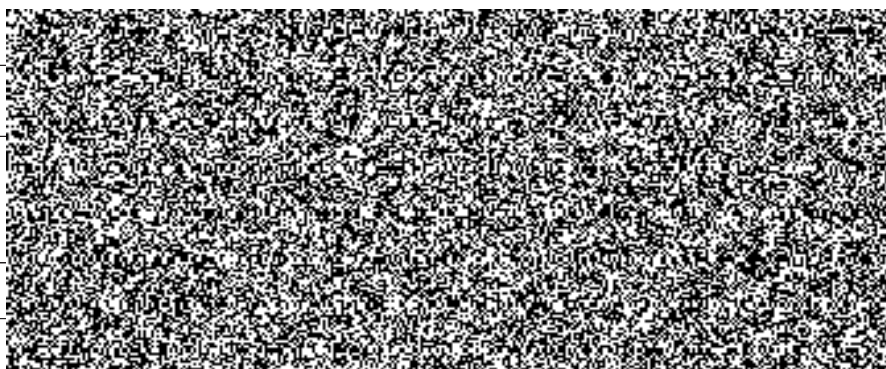
CZ28571690

Poznámka:

Cena bez DPH

DPH základní
snížená

Cena s DPH



Projektant

Zpracovatel

Datum a podpis:

Razítko

Datum a podpis:

Razítko

Objednavatel

Uchazeč

Datum a podpis:

Razítko

Datum a podpis:

Razítko

REKAPITULACE ČLENĚNÍ SOUPISU PRACÍ

Stavba:

Rekonstrukce objektu střediska praktického výcviku

Objekt:

VRN - Vedlejší rozpočtové náklady

Místo: Hamry

Datum: 02.05.2021

Zadavatel: HZS Olomoucký kraj, Schweizerova 91, Olomouc 779 00

Projektant: SAFETY PRO
s.r.o., Přerovská
60, Olomouc 779

Uchazeč: HV stavby a práce s.r.o., Krátká 157, 664 61 Rajhradice

Zpracovatel: SAFETY PRO
s.r.o., Přerovská
60, Olomouc 779

Kód dílu - Popis

Cena celkem [CZK]

Náklady ze soupisu prací

PSV - Práce a dodávky PSV

OST - Ostatní náklady

VRN - Vedlejší rozpočtové náklady

VRN3 - Zařízení staveniště

VRN7 - Provozní vlivy



SOUPIS PRACÍ

Stavba:

Rekonstrukce objektu střediska praktického výcviku

Objekt:

VRN - Vedlejší rozpočtové náklady

Místo: Hamry

Datum: 02.05.2021

Zadavatel: HZS Olomoucký kraj, Schweizerova 91, Olomouc 779 00

Projektant: SAFETY PRO
s.r.o., Přerovská
60, Olomouc 779

Uchazeč: HV stavby a práce s.r.o., Krátká 157, 664 61 Rajhradice

Zpracovatel: SAFETY PRO
s.r.o., Přerovská
60, Olomouc 779

PČ	Typ	Kód	Popis	MJ	Množství	J.cena [CZK]	Cena celkem [CZK]
----	-----	-----	-------	----	----------	--------------	-------------------

Náklady soupisu celkem

D	PSV		Práce a dodávky PSV				
D	OST		Ostatní náklady				
1	K	013254001	Náklady na vyhotovení dokumentace skutečného provedení stavby <i>Poznámka k položce: Poznámka k položce: Jedná se zejména o náklady na zajištění dokumentace skutečného provedení díla v rozsahu dle platné vyhlášky na dokumentaci staveb "dokumentace skutečného provedení" 1 Součet</i>	Kč			
2	K	013284001	Náklady na zpracování a vedení plánu KZP <i>Poznámka k položce: Poznámka k položce: KZP = kontrolní a zkušební plán je dokument zpracovaný do podrobností kontrolovatelných položek rozpočtu, povinně obsahující všechny zkoušky, revize a měření požadované technickými normami a předpisy ve vztahu k prováděným pracím, dodávkám a službám. 1 Součet</i>	Kč			
3	K	043103001	Náklady na provedení zkoušek, revizí a měření <i>1 Součet</i>	Kč			
4	K	090001001	Náklady na vyhotovení dokumentace k předání stavby <i>1 Součet</i>	Kč			
5	K	090001002	Ostatní náklady vyplývající ze znění SOD a VOP <i>Poznámka k položce: Poznámka k položce: Jedná se zejména o náklady: - na sjednání bankovních záruk, - na sjednání pojištění odpovědnosti za škodu způsobenou provozní činností včetně odpovědnosti vyplývající z provádění stavebně-montážní činnosti, - na vypracování technologických postupů, - na vypracování oznámení změn a změnových listů, - spojené s převzetím staveniště, - spojené s předáním díla, apod. 1 Součet</i>	Kč			
D	VRN		Vedlejší rozpočtové náklady				
6	K	041703002	Náklady na zajištění kolektivní bezpečnosti osob <i>Poznámka k položce: Poznámka k položce: Jedná se zejména o náklady na zajištění: - osazení výstražných a informačních tabulí/tabulek - zabezpečení okrajů konstrukcí proti pádu osob - zabezpečení komunikací pro pohyb osob po staveništi - zabezpečení přechodů přes výkopy - a další prvky kolektivní ochrany osob. 1 Součet</i>	Kč			
7	K	045203001	Kompletační činnost <i>1 Součet</i>	Kč			
8	K	049103002	Náklady vzniklé v souvislosti s realizací stavby	Kč			

PČ	Typ	Kód	Popis	MJ	Množství	J.cena [CZK]	Cena celkem [CZK]
			<i>Poznámka k položce: Poznámka k položce: Jedná se zejména o náklady na zajištění: - čištění veřejných komunikací znečištěných v souvislosti s realizací stavby - zimní údržby komunikací přístupných veřejnosti v obvodu staveniště - ochrany díla, apod. Poznámka k položce: Jedná se zejména o náklady na: - práce na těžce přístupných místech, - práce v ochranných pásmech, - práce na památkově chráněném objektu, apod.</i>				
	P						
	W		1				
	W		Součet				
	W		1				
	W		Součet				
	W		1				
	W		Součet				
	W		1				
	W		Součet				
	W		1				
	W		Součet				
	D	VRN3	Zařízení staveniště				
9	K	030001000	Zařízení staveniště, odstranění staveniště	kpl			
	W		1				
	W		Součet				
	D	VRN7	Provozní vlivy				
10	K	071002001	Provoz investora, třetích osob	kč			
	P		<i>Poznámka k položce: Náklad na zvýšení rozpočtových nákladů z titulu rušení dopravy vně i uvnitř staveniště, vlivu prostředí, přestávek v práci nařízených investorem a ostatních vlivů způsobených investorem.</i>				
	W		1				
	W		Součet				
11	K	079002001	Ostatní provozní vlivy	kč			
	P		<i>Poznámka k položce: Poznámka k položce: Jedná se zejména o náklady na: - zakrytí podlah proti poškození</i>				
	W		1				
	W		Součet				

