

Veřejnoprávní smlouva č. 191/2021

uzavřená podle zákona č. 250/2000 Sb., o rozpočtových pravidlech územních rozpočtů, ve znění pozdějších předpisů a podle zákona č. 128/2000 Sb., o obcích v platném znění

o převodu finančních prostředků z rozpočtu města v rámci vyhlášeného Programu pro poskytování dotací pro rok 2021 Města Brandýs nad Labem – Stará Boleslav, když tento převod finančních prostředků schválila rada města/zastupitelstvo města dne 3.3.2021 (dále jen „smlouva“ nebo též jen jako „veřejnoprávní smlouva“)

uzavřena mezi těmito stranami:

Město Brandýs nad Labem - Stará Boleslav

Se sídlem Městského úřadu Brandýs nad Labem – Stará Boleslav
Masarykovo nám. čp. 1, 2, 250 01 Brandýs nad Labem – Stará Boleslav

Zastoupené: [REDACTED]

IČ: 00240079

DIČ: CZ00240079

Bank. spoj. : [REDACTED]

Číslo účtu: [REDACTED]

(dále jen „Poskytovatel“)

a

Rodinné centrum Routa, z. s.

Zastoupený: [REDACTED]

Se sídlem : Sokolovská 2078, 250 88 Čelákovice

IČ: 22734155

Bank. spoj.: [REDACTED]

Číslo účtu: [REDACTED]

(dále jen „Příjemce“)

Poskytovatel a Příjemce společně dále jen „smluvní strany“ a každý samostatně též jako „smluvní strana“

1. Předmět a účel dotace

- 1.1. Rada/Zastupitelstvo Poskytovatele rozhodla/o svým usnesením č. 15/6 ze dne 3.3.2021 o poskytnutí dotace z Poskytovatelem vyhlášeného programu pro poskytování dotací na rok 2021 Příjemci ve výši a za podmínek dále uvedených v této smlouvě.
- 1.2. Příjemce dotaci přijímá a zavazuje se ji využít způsobem uvedeným v této smlouvě.
- 1.3. Dotace je ve smyslu zákona č. 320/2001 Sb., o finanční kontrole ve veřejné správě a změně některých zákonů (zákon o finanční kontrole), veřejnou finanční podporou a vztahují se na ni ustanovení tohoto zákona.
- 1.4. Předmět, účel a podmínky poskytnutí dotace, jakož i způsob jejího řádného vyúčtování Příjemcem jsou podrobně popsány a řídí se:
 - 1.4.1. Ustanoveními této smlouvy,
 - 1.4.2. Příjemcovou „Žádostí o dotaci“, kterou Příjemce doručil Poskytovateli dne 27.1.2021 pod č.j. 9743/2021 (dále jen jako „Žádost“) a která obsahuje zejména podrobný popis projektu (dále jen jako „účel dotace“ nebo též jen jako „projekt“),

- 1.4.3. Poskytovatelem vyhlášenými programy pro poskytování dotací, které byly řádně zveřejněny městem v souladu s ustanovením §10c zákona č. 250/2000 Sb., zákon o rozpočtových pravidlech územních rozpočtů (dále jen jako „dotační program“), když se jedná o následující dotační programy:
- 1.4.3.1. Program pro poskytování dotací – Podpora poskytovatelům sociálních služeb na rok 2021;
- 1.4.3.2. Program pro poskytování dotací – Příspěvky na činnost společenských, kulturních a zájmových organizací na rok 2021;
- 1.4.3.3. Program pro poskytování dotací – Společenské, kulturní a zájmové organizace města na rok 2021 – Opravy a investice;
- 1.4.3.4. Program pro poskytování dotací – Grantový program na rok 2021;
- 1.4.3.5. Program pro poskytování dotací – Příspěvky na činnost sportovních organizací na rok 2021;
- 1.5. V případě poskytnutí dotace dle dotačního programu „Program pro poskytování dotací – Podpora poskytovatelům sociálních služeb na rok 2021“ (viz. výše odstavec 1.4.3.1.), pak poskytovatel uzavřením této veřejnoprávní smlouvy zároveň přistupuje ke Smlouvě o pověření k poskytování služby obecného hospodářského zájmu číslo S-0755/SOC/2020, které bylo příjemci vydáno Středočeským krajem dne 12.2.2020 a dotace poskytnutá na základě této veřejnoprávní smlouvy tvoří nedílnou součást jednotné vyrovnávací platby hrazené poskytovateli v souladu s Rozhodnutím Komise o použití čl. 106 odst. 2 Smlouvy o fungování Evropské unie na státní podporu ve formě vyrovnávací platby za závazek veřejné služby udělené určitým podnikům pověřeným poskytováním služeb obecného hospodářského zájmu (2012/21/EU, Úř. Věst. L7, 11.1.2012).

2. Výše a podmínky dotace

- 2.1. Poskytovatel podle této smlouvy poskytne Příjemci jednorázovou dotaci ve výši 65 000 Kč (slovy šedesátpět tisíc korun.) (dále jen jako „dotace“), účelově určenou k úhradě uznatelných nákladů předmětu dotace tak, jak jej Příjemce podrobně popsal ve své Žádosti a za podmínek dle dotačního programu, když z takto poskytnuté dotace jsou účelově vymezeny částky:
- 2.1.1. 65 000 Kč na podporu poskytovatelům sociálních služeb;
- 2.2. Minimální finanční spoluúčast Příjemce činí 20 % z celkových uznaných nákladů na realizaci projektu.
- 2.3. Příjemce se zavazuje použít dotaci s maximální hospodárností a efektivností výhradně v souladu s předmětem této smlouvy k úhradě nákladů, které vznikly nebo vzniknou od 1.1.2021 do 31.12.2021 a které budou prokazatelně využity nejpozději do 31. 12. 2021.
- 2.4. Příjemce je povinen použít dotaci jen k účelu uvedenému v této smlouvě, zejména pak v odstavci 1.4. a 2.1. této smlouvy, za podmínek uvedených ve své Žádosti o dotaci a v souladu s uznatelnými náklady určenými dotačním programem. Finanční prostředky nesmí být použity k jinému účelu než k účelu uvedenému v této smlouvě.
- 2.5. Prostředky z dotace nesmí Příjemce poskytnout jiným právnickým nebo fyzickým osobám, pokud nejde o úhrady nákladů spojených s účelem, na který byla dotace poskytnuta.
- 2.6. Dotace bude poskytnuta bezhotovostním převodem z účtu Poskytovatele uvedeného v záhlaví této smlouvy na účet Příjemce uvedený v záhlaví této smlouvy. Příjemce se podpisem smlouvy zavazuje, že všechny finanční toky (bezhotovostní a hotovostní operace), vztahující se k projektu, budou provedeny prostřednictvím výše uvedeného účtu Příjemce.

3. Způsob proplacení dotace

- 3.1. Finanční prostředky dle článku 2. této smlouvy budou příjemci poskytnuty na bankovní účet uvedený ve smlouvě formou převodu finančních prostředků, a to nejpozději do 30ti kalendářních dnů od podpisu této smlouvy poslední smluvní stranou.

4. Vyúčtování dotace

- 4.1. Příjemce předloží nejpozději do 15.2.2022 písemné finanční vypořádání dotace v souladu s Přílohou č. 1 této smlouvy (dále jen jako „finanční vypořádání“). Finanční vypořádání se považuje za předložené Poskytovateli dnem jeho předání k přepravě provozovateli poštovních služeb nebo podáním na podatelně městského úřadu Poskytovatele.
- 4.2. Pokud Příjemce dotaci plně nevyčerpá, popřípadě nebude schopen vyúčtovat plné čerpání dotace, vrátí nevyčerpanou část dotace nejpozději do 15.2.2022 na účet Poskytovatele.
- 4.3. Nejpozději do 31.3.2022, předloží Příjemce Poskytovateli písemnou závěrečnou zprávu a vyúčtování dotace souladu s Přílohou č. 2 této smlouvy (dále jen jako „závěrečná zpráva a vyúčtování“). Závěrečná zpráva a vyúčtování se považuje za předložené Poskytovateli dnem jeho předání k přepravě provozovateli poštovních služeb nebo podáním na podatelně městského úřadu Poskytovatele.
- 4.4. V případě, že Příjemce nepředloží řádně a včas závěrečnou zprávu a vyúčtování nebo jeho část dle odstavce 4.3. této smlouvy, považují se poskytnuté prostředky dotace za zadržené ve smyslu zákona č. 250/2000 Sb., o rozpočtových pravidlech územních rozpočtů. Příjemce je v takovém případě povinen Poskytovateli tyto zadržené prostředky vrátit, a to do 14 dnů od doručení výzvy k vrácení zadržovaných prostředků.
- 4.5. Vyúčtování provede Příjemce formou soupisu dokladů o uskutečněných výdajích a případných příjmech s uvedením výše částky a účelu platby jednotlivých dokladů. Jako nutná součást vyúčtování budou předloženy zejména kopie dokladů o vynaložených nákladech včetně dokladů o zaplacení, tj. kopie dodavatelských faktur s doloženým způsobem jejich úhrady, příp. jiné obdobné doklady o výdaji včetně příloh např. pokladních paragonů, faktur uhrazených v hotovosti, poštovních poukázek a obdobných dokladů, které jasným a srozumitelným způsobem vypovídají o účelu, na který byla dotace poskytnuta. Účetní doklady musí splňovat náležitosti účetního dokladu stanovené [zákonem č. 563/1991 Sb. o účetnictví](#) a [zákonem č. 235/2004 Sb. o dani z přidané hodnoty](#) ve znění pozdějších předpisů.
- 4.6. V případě, že doklady předložené Příjemcem nebudou splňovat náležitosti dle požadavků smlouvy, je Poskytovatel oprávněn tyto doklady jako neprůkazné z vyúčtování vyloučit.
- 4.7. V případě, že dotace nepřesahuje 20.000,- Kč (slovy dvacet tisíc korun českých), ustanovení odstavce 4.3. a 4.5. této smlouvy se použijí pouze na základě písemné žádosti Poskytovatele. Nebude-li Poskytovatel požadovat postup dle odstavce 4.3. a 4.5. této smlouvy, předloží Příjemce Poskytovateli pouze finanční vypořádání dotace dle odstavce 4.1. této smlouvy, a to bez kopií dokladů o vynaložených nákladech.
- 4.8. Výsledný podíl spolufinancování projektu Příjemcem dle předloženého vyúčtování nesmí být nižší, než je podíl spolufinancování projektu Příjemcem uvedený v odstavci 2.2. této smlouvy.
- 4.9. Výše dotace uvedená v odstavci 2.1. této smlouvy je maximální a nemůže být překročena.
- 4.10. Příjemce se zavazuje, že závěrečné vyúčtování dotace dle předchozích odstavců tohoto článku, Poskytovateli doplní nejpozději do 30.6.2022 o rozvahu a výsledovku za účetní období roku 2021 či jeho část a

nevede-li účetnictví, pak o přehled příjmů a výdajů za rok 2021 či jeho část tak, jak je přiložil ke svému daňovému přiznání k dani z příjmů za uvedené účetní období roku 2021 či jeho části.

5. Práva a povinnosti smluvních stran

- 5.1. Příjemce se zavazuje řídit se při použití a vyúčtování poskytnuté dotace touto smlouvou a příslušnými právními předpisy, zde zejména [zákonem č. 563/1991 Sb. o účetnictví](#) či [zákonem č. 235/2004 Sb. o dani z přidané hodnoty](#) a [zákonem č. 250/2000 Sb. o rozpočtových pravidlech územních rozpočtů](#).
- 5.2. Pokud dojde v průběhu platnosti této smlouvy na straně Příjemce ke změně podmínek, za kterých byla dotace poskytnuta (včetně změny kontaktní osoby uvedené v Žádosti nebo sídla/místa podnikání/bydliště Příjemce), je Příjemce povinen oznámit toto písemně Poskytovateli neprodleně poté, kdy tato změna nastala.
- 5.3. Příjemce se zavazuje v případě, že Příjemce přeruší svou spolkovou a zájmovou činnost ať už z jakýchkoli důvodů, že tuto skutečnost do 14 kalendářních dnů ohlásí písemně Poskytovateli.
- 5.4. O užití prostředků povede Příjemce oddělenou a průkaznou účetní, daňovou, nebo jinou evidenci. Dále se zavazuje uchovávat tuto účetní nebo daňovou nebo jinou evidenci po dobu pěti let po skončení daného období. Příjemce je povinen umožnit fyzickou kontrolu činnosti, na níž byla poskytnuta dotace dle této smlouvy, a to přímo na místě realizace a stejně tak umožnit nahlédnout do svých účetních, daňových a jiných záznamů Poskytovateli. Příjemce veškeré doklady týkající se čerpání poskytnuté dotace označí číselnou řadou a evidenčním číslem této smlouvy.
- 5.5. Pokud je Příjemce plátcem DPH a má v daném případě nárok na uplatnění odpočtu DPH na vstupu podle zákona č. 235/2004 Sb., o dani z přidané hodnoty, ve znění pozdějších předpisů, může použít dotaci jen na úhradu nákladů bez daně z přidané hodnoty (DPH není pro Příjemce uznatelným nákladem). Pokud je Příjemce plátcem DPH a nemůže uplatnit v konkrétním případě nárok na odpočet DPH nebo Příjemce není plátcem DPH, může dotaci použít i na finanční pokrytí DPH vztahující se k daným uznatelným nákladům hrazeným z dotace.
- 5.6. Příjemce dotace se zavazuje, že veškeré dokumenty obsahující osobní údaje, které předkládá Poskytovateli dotace, jsou zpracovány v souladu s NAŘÍZENÍM EVROPSKÉHO PARLAMENTU A RADY (EU) 2016/679 ze dne 27. dubna 2016 o ochraně fyzických osob v souvislosti se zpracováním osobních údajů a o volném pohybu těchto údajů a o zrušení směrnice 95/46/ES (obecné nařízení o ochraně osobních údajů).
- 5.7. Osobní údaje jsou Poskytovatelem zpracovávány v souladu s NAŘÍZENÍM EVROPSKÉHO PARLAMENTU A RADY (EU) 2016/679 ze dne 27. dubna 2016 o ochraně fyzických osob v souvislosti se zpracováním osobních údajů a o volném pohybu těchto údajů a o zrušení směrnice 95/46/ES (obecné nařízení o ochraně osobních údajů). Informační povinnost dle čl. 12, 13 a 14 Nařízení je ze strany Poskytovatele splněna prostřednictvím informací uveřejněných na webových stránkách www.brandysko.cz.
- 5.8. Příjemce dotace se zavazuje ve vlastní režii informovat přiměřeným vhodným způsobem občany Brandýsa nad Labem – Staré Boleslavi o své činnosti, na kterou obdržel dotaci dle této smlouvy a o tom, že daná činnost byla realizována právě v rámci dotace města Brandýs nad Labem – Stará Boleslav. Za vhodný způsob informování se považuje např. článek v místním tištěném periodiku či uveřejnění na internetových stránkách Příjemce.
- 5.9. Příjemce dotace se zavazuje, že po celé období, na něž byla dotace poskytnuta, vhodným způsobem viditelně označí ve svém sídle nebo v místě výkonu své činnosti informační tabulku o minimální velikosti formátu A4, na které bude vedle znaku města Brandýs nad Labem – Stará Boleslav uveden i nápis: „Spolufinancováno městem Brandýs nad Labem – Stará Boleslav“. Poskytovatel dotace tímto zároveň souhlasí s užitím znaku města Brandýs nad Labem – Stará Boleslav na této informační tabulce k uvedenému účelu.

- 5.10. Příjemce souhlasí se zveřejněním svého jména (názu), data narození (IČ), adresy trvalého pobytu (sídla), jeho činnosti a výše poskytnuté dotace na webových stránkách Poskytovatele.
- 5.11. V případě přeměny nebo zrušení Příjemce s likvidací, je-li Příjemcem právnická osoba, je Příjemce dotace povinen zajistit, aby práva a povinnosti vyplývající z této smlouvy přešla na nového nabyvatele věci, k níž se projekt váže. Příjemce je v tomto případě nejpozději do 15 dnů ode dne, kdy k přeměně nebo zrušení Příjemce s likvidací došlo, doložit Poskytovateli doklad o tom, že práva a povinnosti dle předchozí věty na nového nabyvatele přešly.

6. Právo odstoupit od smlouvy a sankční ujednání

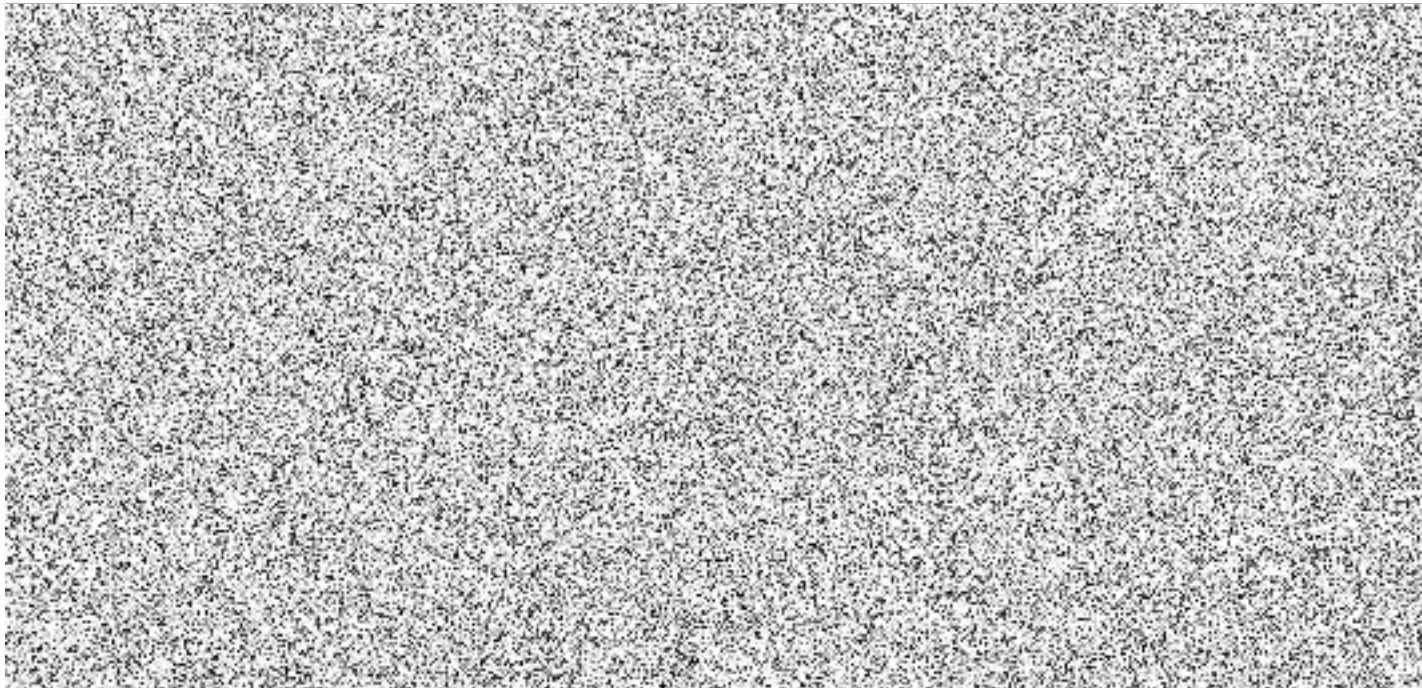
- 6.1. Poskytovatel je oprávněn od této smlouvy odstoupit z následujících důvodů:
- 6.1.1. Poskytovatel zjistí, že údaje, které mu sdělil Příjemce, a které měly vliv na rozhodnutí o poskytnutí dotace, jsou nepravdivé, neúplné nebo zkreslené;
 - 6.1.2. poskytnutá dotace nebyla použita k účelu uvedenému v této smlouvě (odstavci 1.2. smlouvy);
 - 6.1.3. porušením jakéhokoliv závazku Příjemce uvedeného v článku 2. této smlouvy;
 - 6.1.4. porušením jakéhokoliv závazku Příjemce uvedeného v článku 4. této smlouvy, zejména pak nedodržení řádného vyúčtování projektu, nedodržení termínu pro doplnění závěrečné zprávy a vyúčtování o rozvahu a výsledovku nebo o přehled příjmů a výdajů či také v případě, kdy budou tato doplnění závěrečné zprávy a vyúčtování ve zjevném nesouladu s údaji uvedenými ve vlastním vyúčtování;
 - 6.1.5. z dalších důvodů vzniklých neplněním povinností Příjemce vyplývajících z článku 5. této smlouvy.
- 6.2. Pro případ, kdy Příjemce nebude schopen zajistit realizaci činnosti nebo z vlastního rozhodnutí nebude činnost realizovat, je kterákoliv ze smluvních stran oprávněna od smlouvy odstoupit. Poskytovatel je dále oprávněn odstoupit od této smlouvy v případě, že Příjemce nepředloží řádně a včas závěrečnou zprávu a vyúčtování nebo jeho část dle odstavce 4.3. této smlouvy.
- 6.3. Odstoupení od smlouvy musí mít písemnou formu, musí v něm být uveden důvod odstoupení a musí být doručeno druhé smluvní straně osobně nebo s dodejkou na adresu uvedenou v záhlaví této smlouvy. Účinky odstoupení nastávají dnem doručení.
- 6.4. V případě odstoupení Poskytovatele od smlouvy dle odstavce 6.1., resp. 6.2. této smlouvy je Příjemce povinen vrátit celou dosud poskytnutou částku dotace do 14 dnů od doručení záilky obsahující odstoupení od smlouvy. Pokud finanční prostředky dotace ještě nebyly převedeny na účet Příjemce, má Poskytovatel v případě odstoupení od smlouvy právo je neposkytnout.
- 6.5. Příjemce bere na vědomí, že každé porušení povinností podle této smlouvy ze strany Příjemce je považováno za porušení rozpočtové kázně podle ustanovení [§ 22 zákona č. 250/2000 Sb., o rozpočtových pravidlech územních rozpočtů](#).
- 6.6. Ve všech shora, v tomto článku, uvedených případech, kdy je Poskytovatel oprávněn od této smlouvy odstoupit, může Poskytovatel přistoupit k mírnější sankci Příjemce a uložit Příjemci odvod za porušení rozpočtové kázně podle ustanovení [§ 10a odst. 6\) zákona č. 250/2000 Sb., o rozpočtových pravidlech územních rozpočtů](#), a požadovat na Příjemci částečné navrácení poskytnuté dotace (dále jen jako „odvod za porušení rozpočtové kázně“ nebo též jen jako „sankce“). Příjemce se zavazuje odvod za porušení rozpočtové kázně Poskytovateli uhradit nejpozději do 15 dnů od doručení záilky obsahující písemné uložení předmětné sankce. Uložení odvodu za porušení rozpočtové kázně musí mít písemnou formu, musí v něm být uveden důvod k uložení sankce a musí být doručeno Příjemci osobně nebo s dodejkou na adresu uvedenou v záhlaví této smlouvy, když účinky uložení této sankce nastávají dnem jejího doručení Příjemci. Konkrétní výše uloženého odvodu za porušení rozpočtové kázně, kterou bude Příjemce povinen, v případě porušení svých závazků vyplývajících z této smlouvy, Poskytovateli uhradit, je pak ponechána na zvážení a vůli Poskytovatele, přičemž Poskytovatel uvádí, že při využití sankčního ujednání dle tohoto odstavce bude postupovat dle odstavce 6.7.

této smlouvy, přiměřeně dle závažnosti porušení smluvních ujednání Příjemcem a v poměru k finančnímu dopadu takového Příjemce porušení této smlouvy na celý projekt.

- 6.7. Příjemce a Poskytovatel se výslovně dohodli, že je Poskytovatel, v souladu s předchozím odstavcem, oprávněn v jednotlivých případech porušení závazků Příjemce vyplývajících z této smlouvy uložit Příjemci odvod za porušení rozpočtové kázně v poměrné výši k prostředkům poskytnuté dotace a to v následujícím procentním rozmezí:
- 6.7.1. 10% až 20% za předložení závěrečného vyúčtování či jeho doplňující části po sjednaném termínu;
 - 6.7.2. 10% až 20% za nedodržení závazku vhodným způsobem viditelně označit projekt;
 - 6.7.3. 10% až 20% za nedodržení termínu realizace projektu;
 - 6.7.4. 15% až 30% za nedodržení sjednané výše spolufinancování projektu z vlastních prostředků Příjemce a současně vrácení části dotace v poměru k částce, o kterou Příjemce nedodržel svůj podíl na spolufinancování projektu;
 - 6.7.5. 25% až 50% pokud kvalita provedení realizovaného projektu neodpovídá účelu dotace;
 - 6.7.6. 25% až 50% za použití dotace v rozporu s účelem a současně vrácení všech neoprávněně použitých prostředků dotace.
 - 6.7.7. 25% až 50% v případě, kdy předložená závěrečná zpráva a vyúčtování nebude v souladu s ustanovením odstavce 4.3. této smlouvy či bude ve zjevném nesouladu s údaji uvedenými na doplnění závěrečné zprávy a vyúčtování dle odstavce 4.10. smlouvy.

7. Závěrečná ustanovení

- 7.1. Smluvní strany se, ohledně doručování písemností souvisejících s jejich vzájemným smluvním vztahem vyplývajícím z této smlouvy, dohodly, že při doručování písemností prostřednictvím provozovatele poštovních služeb, kdy by nebyl adresát v místě doručování zastížen, bude pak tato zásilka uložena a desátým dnem po uložení se zásilka považuje za doručenu, i když se adresát o jejím doručení nedozvěděl. Odmítne-li adresát zásilku převzít, považuje se zásilka za doručenu dnem, kdy bylo přijetí zásilky odepřeno.
- 7.2. Tato smlouva je vyhotovena ve čtyřech stejnopisech, z nichž po dvou obdrží každá ze smluvních stran.
- 7.3. Tato smlouva může být měněna či doplňována pouze formou chronologicky číslovaných písemných dodatků s podpisy oprávněných zástupců obou smluvních stran.
- 7.4. V záležitostech touto smlouvou výslovně neupravených se právní vztahy smluvních stran řídí právní řádem České republiky, zejména zákonem 500/2004 Sb., správní řád, a zákonem č. 250/200 Sb., o rozpočtových pravidlech územních rozpočtů, ve znění pozdějších předpisů.
- 7.5. Na důkaz výslovného souhlasu s obsahem a všemi ustanoveními této smlouvy a své pravé, svobodné a vážné vůle, je tato Smlouva po jejím přečtení smluvními stranami vlastnoručně podepsána.
- 7.6. Smluvní strany berou na vědomí, že uzavřená smlouva bude zveřejněna na úřední desce Poskytovatele a současně i na oficiálních webových stránkách města Brandýs nad Labem – Stará Boleslav (www.brandysko.cz).
- 7.7. Smlouva nabývá platnosti a účinnosti dnem jejího podpisu oprávněnými zástupci obou smluvních stran. V případě, že smlouva podléhá povinnosti zveřejnění v centrálním registru smluv, nabývá smlouva účinnost dnem zveřejnění v centrálním registru smluv.
- 7.8. Podpisem této smlouvy Příjemce prohlašuje, že všechny informace a údaje uvedené v Žádosti jsou pravdivé a úplné.



Příloha č. 1

Finanční vypořádání dotace

PŘÍJEMCE (jméno a příjmení / název)	
Adresa: (trvalý pobyt/sídlo)	
IČ: (u fyzické osoby i datum narození)	
Plátce/neplátce DPH:	
Poskytovatel:	
Název dotačního programu:	
Název projektu:	
Celkové výdaje na projekt (v Kč):	
Výše dotace z rozpočtu Poskytovatele (v Kč):	
Z dotace vráceno (v Kč):	
Prostředky vráceny na účet Poskytovatele dne:	
Osoba odpovědná za vypořádání projektu (jméno a příjmení, funkce, adresa, telefon)	

Potvrzuji pravdivost i správnost závěrečné zprávy a finančního vypořádání dotace.

V dne

Jméno a příjmení (název) a podpis příjemce:

.....
* Není-li příjemce plátcem DPH, uvede celkové výdaje včetně DPH.

Je-li příjemce plátcem DPH, ale nemůže v konkrétním případě uplatnit nárok na odpočet DPH na vstupu podle zákona č. 235/2004 Sb., o dani z přidané hodnoty, ve znění pozdějších předpisů, uvede rovněž celkové výdaje včetně DPH.

Pokud je příjemce plátcem DPH a má nárok v konkrétním případě uplatnit nárok na odpočet DPH na vstupu podle zákona č. 235/2004 Sb., o dani z přidané hodnoty, ve znění pozdějších předpisů, bude částka uvedena bez DPH.

Příloha č. 2

Závěrečná zpráva a vyúčtování dotace

viz. formuláře zveřejněné a dostupné na www.brandysko.cz