

Smlouva o dílo č. 2021-1476

Rekonstrukce opravárenské haly Mirošov

I. SMLUVNÍ STRANY

Objednatel:

Název: **Vojenské lesy a statky ČR, s.p.**
Sídlo: Pod Juliskou 1621/5, Dejvice, 160 00 Praha 6
IČO: 000 00 205
DIČ: CZ00000205
Zápis v obchodním rejstříku: u MS v Praze, spis. zn. ALX 256
Bankovní spojení: [REDAKCE]
Číslo účtu: [REDAKCE]
Zastoupen: Ing. Petrem Králem, ředitelem

Místo plnění: **divize Hořovice, SPS Mirošov**
Adresa divize: Slavíkova 106, 262 23 Jince
Bankovní spojení: [REDAKCE]
Číslo účtu: [REDAKCE]

Osoby zastupující
ve věcech ostatních:

ve věcech technických:

ID datové schránky: bjds93z

a

Zhotovitel:

Název: **Mobest a.s.**
Sídlo: Běhounkova 2310/21, Stodůlky, 158 00 Praha 5
IČO: 45275262
DIČ: CZ45275262
Zápis v obchodním rejstříku: spisová značka B 9681 vedená u Městského soudu v Praze
Bankovní spojení: [REDAKCE]
Číslo účtu: [REDAKCE]
Zastoupen: Josef Tůma, člen správní rady

Osoby zastupující
ve věcech smluvních: Josef Tůma

ve věcech technických:

ID datové schránky: 72be8pt

dále společně „smluvní strany“ a jednotlivě „strana“

uzavřely tuto smlouvu o dílo (dále jen „smlouva“) podle ustanovení § 2586 a násl. zákona č. 89/2012 Sb., občanský zákoník (dále jen „Občanský zákoník“), dle výsledku zadávacího řízení na veřejnou zakázku **Rekonstrukce opravárenské haly Mirošov, čj. VLS-NAK-2021-1830-1900** (dále jen „veřejná zakázka“).

II. VYMEZENÍ POJMŮ

1. Smluvní strany se dohodly na vymezení pojmů takto:

„**Objednatelem**“ se rozumí zadavatel po uzavření smlouvy na plnění veřejné zakázky.

„**Zhotovitelem**“ se rozumí dodavatel po uzavření smlouvy na plnění veřejné zakázky.

„**Podzhotovitelem**“ se rozumí poddodavatel po uzavření smlouvy na plnění veřejné zakázky.

„**Položkovým rozpočtem**“ se rozumí zhotovitelem oceněný soupis stavebních prací, dodávek a služeb, v němž jsou zhotovitelem uvedeny jednotkové ceny u všech položek stavebních prací, dodávek a služeb a jejich celkové ceny pro zadavatelem vymezené množství.

„**Projektovou / příslušnou dokumentací**“ se rozumí dokumentace zpracovaná v rozsahu stanoveném vyhláškou č. 169/2016 Sb., určující stavbu v technických, ekonomických a architektonických podrobnostech, které jednoznačně vymezují předmět veřejné zakázky, jeho hmotové, materiálové, stavebně - technické, technologické, dispoziční a provozní vlastnosti, vzhled a jakost, a která umožňuje vyhotovit soupis stavebních prací, dodávek a služeb včetně výkazu výměr.

„**Stavenišťem**“ se rozumí prostor určený projektovou dokumentací nebo jiným dokumentem, např. zápisem o předání a převzetí staveniště, kde budou určeny i plochy pro zařízení staveniště.

„**Předáním a převzetím staveniště**“ se rozumí oboustranný podpis protokolu o předání a převzetí staveniště.

„**Dnem předání a převzetí staveniště**“ se rozumí den, ve kterém dojde k oboustrannému podpisu protokolu o předání a převzetí staveniště.

„**Zahájením stavebních prací**“ se rozumí započetí vlastního provádění díla zhotovitelem.

„**Dokončením stavebních prací**“ se rozumí úplné, funkční a bezvadné provedení všech stavebních a montážních prací a konstrukcí, včetně dodávek potřebných materiálů a zařízení nezbytných pro řádné dokončení díla, dále provedení všech činností souvisejících s dodávkou stavebních prací a konstrukcí, jejichž provedení je pro řádné dokončení díla nezbytné (např. zařízení staveniště, bezpečnostní opatření apod.) včetně koordinační a kompletační činnosti celé stavby.

„**Předáním a převzetím díla**“ se rozumí úplné provedení všech stavebních a montážních prací a konstrukcí včetně dodávek potřebných materiálů podle výše uvedené projektové dokumentace, strojů a zařízení nezbytných pro řádné dokončení provozuschopného díla, dále provedení všech činností souvisejících s dodávkou stavebních a montážních prací a konstrukcí, jejichž provedení je pro řádné dokončení díla nezbytné (např. zařízení staveniště, bezpečnostní opatření apod.).

„**Dnem předání a převzetí díla**“ se rozumí den, ve kterém dojde k oboustrannému podpisu protokolu o předání a převzetí stavby.

„**Počátkem běhu záruční lhůty**“ se rozumí den následující po odstranění všech vad a nedodělků a převzetí díla doložené podepsaným předávacím protokolem.

III. PŘEDMĚT SMLOUVY

1. Předmětem smlouvy je závazek zhotovitele provést pro objednatele dílo spočívající v provedení stavebních prací spojených s výstavbou obvodové pláště haly SPS Mirošov. Dílo bude provedeno dle příslušné projektové dokumentace - statický posudek s názvem „Statické posouzení opravárenské haly po nehodě St. 854“ zpracované projektovou kanceláří Farmczsystem, s.r.o. (IČO: 03324966). Výše uvedená projektová dokumentace je přílohou č. 1 této smlouvy. Přílohou č. 2 této smlouvy je oceněný soupis stavebních prací, dodávek a služeb s výkazem výměr (dále jen „výkaz výměr“). Zhotovitel se zavazuje provést dílo v souladu s výše uvedenou projektovou dokumentací a objednatel se zavazuje převzít dílo a zaplatit zhotoviteli cenu díla.

2. Součástí předmětu smlouvy je veškerá dodavatelská činnost, předložení všech předepsaných dokladů, provedení všech potřebných zkoušek předepsaných příslušnou projektovou dokumentací a platnými technickými normami.
3. Zhotovitel se zavazuje provést rovněž úkony spojené s výkonem dodavatelské inženýrské činnosti, zejména vyřizování veškerých povolení, překopů, záborů, objížděk, uzavírek, souhlasů a oznámení souvisejících s provedením díla a jeho případnými kolaudacemi.
4. Objednatel se zavazuje předat a zhotovitel převzít příslušnou projektovou dokumentaci.
5. Objednatel se dále zavazuje pro případ, že to vyplývá ze zvláštních právních předpisů, jmenovat koordinátora bezpečnosti práce na staveništi.

IV. DOBA A MÍSTO PLNĚNÍ

1. Objednatel požaduje dokončení a předání díla do 3 měsíců od předání staveniště.
2. Objednatel vyzve zhotovitele k převzetí staveniště do 10 kalendářních dnů od uveřejnění smlouvy v registru smluv.
3. Do 10 pracovních dnů od předání a převzetí staveniště si obě strany dohodnou kontrolní body průběhu stavby a rovněž organizační záležitosti předávacího a přijímacího řízení.
4. Do 15 pracovních dnů od předání a převzetí staveniště předloží zhotovitel objednateli týdenní harmonogram prací. Z předloženého harmonogramu prací musí být zřejmá délka jednotlivých stavebních etap od převzetí staveniště až po jeho předání objednateli.
5. Zhotovitel se zavazuje vyklidit a vyčistit staveniště do 10 pracovních dnů od převzetí díla či od stanovené lhůty pro odstranění vad.
6. V případě, že nebude možné zahájit práce v termínu dle smlouvy z důvodů na straně objednatele, je zhotovitel povinen zahájit práce do 5 dnů ode dne, kdy mu byla možnost zahájení provádění díla prokazatelně oznámena. V takovém případě se termín pro dokončení a předání díla prodlouží o tolik dnů, o kolik se prodloužil termín zahájení díla, pokud tomu nebudou bránit jiné okolnosti, zejména klimatické podmínky. Nastanou-li tyto jiné okolnosti, prodloužuje se termín plnění o další nezbytně nutný počet dní stanovených v oznámení objednatele. Zhotovitel je však i v takovém případě povinen vyvinout veškeré úsilí k tomu, aby byly původně sjednané termíny dodrženy.
7. Objednatel je oprávněn kdykoli nařídít zhotoviteli přerušení provádění díla. V případě, že provádění díla bude takto pozastaveno z důvodů na straně objednatele, má zhotovitel právo na prodloužení termínu pro dokončení a předání díla, a to o dobu pozastavení provádění díla, pokud tomu nebudou bránit jiné okolnosti, zejména klimatické podmínky. Nastanou-li tyto jiné okolnosti, prodloužuje se termín plnění o další nezbytně nutný počet dní stanovený v oznámení objednatele.
8. Zhotovitel je oprávněn přerušit provádění díla v případě, že zjistí při provádění díla skryté překážky znemožňující provedení díla sjednaným způsobem. Každé takové přerušení provádění díla je zhotovitel povinen písemně oznámit objednateli do 24 hodin od přerušení provádění díla. Součástí oznámení musí být zpráva o předpokládané délce přerušení, jeho příčinách a navrhovaných opatřeních. Zhotovitel má po odsouhlasení zprávy objednatelem právo na prodloužení termínu pro dokončení a předání díla, a to o dobu pozastavení provádění díla, pokud tomu nebudou bránit jiné okolnosti, zejména klimatické podmínky. Nastanou-li tyto jiné okolnosti, prodloužuje se termín plnění o další nezbytně nutný počet dní stanovený v oznámení objednatele.
9. Během přerušení provádění díla je zhotovitel povinen zajistit ochranu a bezpečnost pozastaveného díla proti zničení, ztrátě nebo poškození, jakož i skladování věcí opatřených k provádění díla.
10. Zhotovitel se zavazuje bezodkladně informovat objednatele o veškerých okolnostech, které mohou mít vliv na termín provedení díla.

11. Zhotovitel nebude při provádění díla zodpovědný za prodlení, opomenutí a škody způsobené rozhodnutími orgánů veřejné správy. Zhotovitel se zavazuje v případě takového prodlení předložit objednateli písemnou zprávu o okolnostech a důvodech takového prodlení.
12. K písemnému návrhu zhotovitele na změnu termínů je objednatel povinen se vyjádřit do 10 dnů po té, kdy návrh obdržel.
13. Dodatečné práce (vícepráce) a méněpráce nemají vliv na celkovou dobu provádění díla, nedohodnou-li se smluvní strany jinak.
14. Místem plnění je objekt Sps Mirošov, parcelní číslo st. 854, Mirošov [katastrální území 695424].

V. CENA DÍLA

1. Celková cena za zhotovení díla a dalších činností zhotovitele v rozsahu čl. III. je uvedena v příloze č. 2 této smlouvy jako nabídková cena celkem v Kč bez DPH, je stanovena dle vítězné nabídky zhotovitele na veřejnou zakázku, jako cena maximální a platná po celou dobu účinnosti smlouvy.
2. Objednatel se za níže uvedených podmínek zavazuje uhradit zhotoviteli celkovou smluvní cenu za řádné zhotovení díla.
3. DPH bude účtována dle aktuálně platných a účinných právních předpisů.
4. Celková cena díla je stanovena jako cena nejvýše přípustná a překročitelná pouze při splnění podmínek čl. VI. smlouvy.
5. Celková smluvní cena za dílo zahrnuje veškeré přímé i nepřímé náklady zhotovitele spojené s realizací a předáním díla objednateli, zejména však:
 - a) veškeré náklady na úplné, kvalitní a provozuschopné provedení díla,
 - b) veškeré náklady na dodávku, uskladnění, správu, zabudování, montáž a zprovoznění veškerých dílů, součástí, celků a materiálů nezbytných k provedení díla,
 - c) veškeré náklady na dopravu, stavbu, umístění stavby, skladování, montáž a správu veškerých technických zařízení a mechanismů nezbytných k provedení díla,
 - d) veškeré běžné i mimořádné provozní náklady zhotovitele nezbytné k provedení díla,
 - e) veškeré náklady na zařízení staveniště,
 - f) veškeré náklady na dopravu a ubytování pracovníků zhotovitele, náklady na vybudování, provoz a demontáž sociálního a hygienického zařízení,
 - g) veškeré náklady na pochůzky po úřadech a schvalovací řízení, které nese zhotovitel,
 - h) veškeré náklady na běžné i mimořádné pojištění odpovědnosti zhotovitele,
 - i) veškeré daně a poplatky spojené s provedením díla,
 - j) veškeré náklady na provedení nutných, potřebných či úřady stanovených opatření nezbytných k provedení díla,
 - k) veškeré ostatní náklady související s plněním zadávacích podmínek.

VI. ZMĚNA SMLUVNÍ CENY DÍLA, VÝHRADA ZMĚNY ZÁVAZKU

1. Celková smluvní cena bude vždy upravena odečtením veškerých nákladů na provedení těch částí díla, které objednatel nařídil formou méněprací neprovádět. Náklady na méněpráce budou odečteny ve výši součtu veškerých odpovídajících položek a nákladů neprovedených dle položkového rozpočtu nebo smlouvy.
2. Případné dodatečné stavební práce budou v souladu § 222 zákona č. 134/2016 Sb., o zadávání veřejných zakázek, ve znění pozdějších předpisů (dále též „ZVZ“) prováděny a fakturovány na základě písemných číslovaných dodatků k této smlouvě uzavřených v souladu s ustanovením čl. XXIII. odst. 3 této smlouvy. Podkladem pro tyto dodatky budou oboustranně odsouhlasené podepsané

změnové listy, které budou obsahovat zdůvodnění změny, kalkulaci ceny, termín a způsob plnění. Náklady na dodatečné práce budou kalkulovány maximálně do výše veškerých odpovídajících jednotkových cen položek a nákladů dle oceněného položkového rozpočtu nebo smlouvy. Oceňování případných dodatečných stavebních prací, u kterých nelze využít jednotkových cen, bude provedeno způsobem, který vychází z obecně přijatelných principů a vychází z transparentního základu, např. za využití standardizovaných ceníků.

3. V případě, že při realizaci díla se zjistí skutečnosti mající vliv na cenu díla, které nebyly v době podpisu smlouvy známy, zhotovitel je nezavinil a ani je nemohl předvídat, budou tyto řešeny formou oboustranně odsouhlasených podepsaných změnových listů, které budou obsahovat zdůvodnění změny, kalkulaci ceny, termín a způsob plnění.
4. V případě, že při realizaci díla se zjistí skutečnosti odlišné od dokumentace předané objednatelem (neodpovídající geologické údaje apod.), budou tyto řešeny formou oboustranně odsouhlasených podepsaných změnových listů, které budou obsahovat zdůvodnění změny, kalkulaci ceny, termín a způsob plnění.
5. Případné sjednání změny smluvní ceny díla bude provedeno v souladu s platnými právními předpisy, vítěznou nabídkou zhotovitele na veřejnou zakázku a zadávací dokumentací.
6. Cena dle čl. V. odst. 1 této smlouvy uvedená bez DPH je stanovená jako konečná a nepřekročitelná, zahrnuje veškeré náklady nezbytné k řádnému splnění závazků zhotovitele, včetně inflace. Zároveň si objednatel v souladu s § 100 odst. 1 ZVZ formou změnových listů vyhrazuje objemové změny rozsahu jednotlivých položek ve stavebních objektech uvedených v soupisu prací, dodávek a služeb, při zachování jednotkové ceny. Vyhrazenou změnou může být měření skutečně provedeného množství plnění, kdy budou uhrazeny pouze skutečně provedené změřené práce. Potřeba provedení prací může vzniknout z důvodů:
 - a) upřesnění provedených prací v rámci zpracování realizační dokumentace stavby,
 - b) upřesnění objemu skutečně provedených prací na stavbě v průběhu realizace.

Tyto změny nebudou měnit celkovou povahu díla a budou podrobně popsány ve změnových listech včetně odůvodnění s potvrzením kontaktních osob. Tím není dotčen postup dle čl. VI. této smlouvy pro provádění víceprací a nerealizaci méněprací.

VII. PLATEBNÍ PODMÍNKY

1. Zhotovitel bude objednateli fakturovat maximálně 1x měsíčně, a to na základě skutečně provedených prací a dodávek v uplynulém měsíci, přičemž datem uskutečnění zdanitelného plnění je poslední den příslušného měsíce.
2. Zhotovitel předloží nejpozději do 10 kalendářních dnů od uplynutí příslušného měsíce zjišťovací protokol obsahující soupis prací a dodávek skutečně provedených v uplynulém měsíci.
3. Platby budou prováděny bezhotovostním způsobem v české měně na základě daňových dokladů (dále jen „faktur“) zhotovitele, jejichž součástí bude oboustranně odsouhlasený soupis prací a dodávek provedených v uplynulém měsíci, řádně předaných a převzatých podle položkového rozpočtu technickým dozorem objednatele. Za objednatele může soupis prací a dodávek odsouhlasit osoba oprávněná k jednání ve věcech ostatních či ve věcech technických dle čl. I. smlouvy nebo osoba zmocněná.
4. Fakturace bude realizována v režimu přenesené daňové povinnosti k DPH podle ustanovení § 92e zákona č. 235/2004 Sb., o dani z přidané hodnoty, ve znění pozdějších předpisů. Objednatel současně uvádí, že je plátcem DPH, realizované dílo dle této smlouvy bude využívat v rámci své ekonomické činnosti a jedná se o tuzemské plnění z hlediska daňové povinnosti k DPH.
5. Fakturu zhotovitel zašle objednateli ve dvojím vyhotovení nejpozději do 15 dnů od vzniku práva fakturovat, tj. od potvrzení soupisu provedených prací technickým dozorem objednatele. Lhůta splatnosti faktury je dohodnuta na 21 dnů ode dne doručení faktury objednateli. V pochybnostech se

má za to, že faktura je doručena třetí den po jejím odeslání. Faktura se pokládá za včas uhrazenou, pokud je fakturovaná částka nejpozději v den splatnosti odepsána z účtu objednatele. Fakturovaná platba bude uhrazena bezhotovostně na účet zhotovitele uvedený ve smlouvě a tento účet je zhotovitel povinen uvádět i na faktuře.

6. Faktura musí obsahovat: označení (faktura nebo dobropis), číslo této smlouvy, dále veškeré náležitosti uvedené v ustanovení § 29 zákona č. 235/2004 Sb., o dani z přidané hodnoty, ve znění pozdějších předpisů.
7. V případě, že faktura bude obsahovat nesprávné cenové údaje nebo nebude obsahovat náležitosti uvedené v čl. VII. smlouvy, je objednatel oprávněn ji vrátit k opravě nebo doplnění. Zhotovitel fakturu opraví a zašle ji obratem objednateli. V případě oprávněného vrácení faktury objednatelem běží lhůta splatnosti opravené nebo doplněné faktury znovu od počátku, tj. ode dne jejího opětovného doručení.
8. Objednatel nebude poskytovat zálohy, platby předem, ani přiměřenou část odměny podle § 2611 Občanského zákoníku.
9. Z každé dílčí faktury vystavené dle odstavce 1 tohoto článku bude k zajištění plnění závazku za řádné ukončení díla pozastaveno zádržné ve výši 10 % fakturované hodnoty bez DPH. Výše zádržného bude na každé dílčí faktuře zhotovitelem vyčísleno.
10. Zbývající část, tj. 10 % z fakturované ceny, bude zhotoviteli proplacena do 15 dnů po předání a převzetí díla bez vad a nedodělků s tím, že objednatel je oprávněn od tohoto finančního plnění odečíst částku připadající na jeho nároky (např. smluvní pokuty) vyplývající z této smlouvy.
11. Po úspěšném předání a převzetí díla uhradí objednatel na základě konečné faktury zhotovitele zbývající část ze sjednané ceny díla, s tím, že tato faktura mimo náležitosti uvedené v čl. VII. odst. 6 této smlouvy bude obsahovat:
 - výslovný název „konečná faktura“,
 - celkovou sjednanou cenu bez DPH,
 - vyčíslení zádržného s uvedením, že DPH již bylo uhrazeno,
 - zápis o předání a převzetí dokončeného díla.
12. Fakturu za provedené práce může zhotovitel předložit maximálně 1x měsíčně s tím, že případné vícepráce budou fakturovány samostatně, na základě uzavřeného dodatku k této smlouvě.
13. Vystavené faktury budou doručovány na následující adresu:

Vojenské lesy a statky ČR, s.p.

Divize Hořovice

Slavíkova 106

262 23 Jince

Zašle-li zhotovitel fakturu na jinou než výše uvedenou fakturační adresu (např. do sídla objednatele) zavazuje se, že uhradí všechny škody, sankce a náklady, které objednateli vzniknou v souvislosti s nesprávným doručením faktury.

Na vystavených fakturách musí být uvedena následující adresa:

Vojenské lesy a statky ČR, s.p.

Pod Juliskou 1621/5, Dejvice

160 00 Praha 6

14. Další údaje o doručování dokumentů jsou uvedeny: <https://vls.cz/cs/o-vls/dorucovani-dokumentu>.
15. Zhotovitel je oprávněn fakturovat prostřednictvím elektronické faktury až po předchozím souhlasu objednatele, ledaže je přijetí elektronické faktury garantováno právními předpisy (zejm. ZVZ, směrnice 2014/55/EU ze dne 16. dubna 2014 o elektronické fakturaci při zadávání veřejných zakázek - dále jen „garantovaná elektronická fakturace“). Souhlas podle předchozí věty je oprávněna udělit osoba zastupující objednatele ve věcech ostatních/technických. V případě elektronické fakturace se ustanovení o fakturaci, která se svou povahou vztahují k fakturaci v listinné podobě, nebo ta, jež

nelze pro elektronickou fakturaci splnit (zejm. ustanovení o počtu stejnopisů, fyzické zasilací adrese), použijí přiměřeně. Pro odstranění pochybností se **pro elektronickou fakturaci** stanoví, že:

- a) jsou-li stanoveny požadavky na další dokumenty tvořící součást faktury (zejm. oboustranně odsouhlasený soupis prací a dodávek, řádně předaných a převzatých podle položkového rozpočtu technickým dozorem objednatele - dále jen protokol o převzetí prací) a nelze-li tyto požadavky splnit pro elektronický formát faktury, pak objednatel na návrh zhotovitele (dle poslední věty tohoto odstavce) upřesní způsob předání ostatních součástí faktury pro elektronickou fakturaci; za okamžik doručení faktury se v takovém případě považuje okamžik, kdy objednatel obdrží veškeré předpokládané dokumenty k faktuře,
- b) neužijí se ustanovení o doručení většího počtu vyhotovení/stejnopisů faktury.

Z důvodu předcházení technickým a organizačním komplikacím se smluvní strany dohodly, že v případě, kdy zhotovitel hodlá využít elektronickou fakturaci, projedná a upřesní zhotovitel proces zasílání elektronických faktur a odchylky od listinné fakturace s osobou zastupující objednatele (ve věcech ostatních/technických) uvedenou v této smlouvě, a to alespoň 15 dnů před zasláním první elektronické faktury.

16. Zhotovitel není oprávněn započíst žádnou svou pohledávku proti pohledávce objednatele z této smlouvy.
17. Zhotovitel je povinen uhradit objednateli veškeré poplatky, sankce, škody a vícenáklady z důvodu nedodržení podmínek pravomocného rozhodnutí nebo závazných stanovisek dotčených orgánů státní správy a stanovisek správců sítí technické infrastruktury, popřípadě provést z toho vyplývající dodatečné práce na své náklady a svou odpovědnost.

VIII. ZÁRUKA, ODPOVĚDNOST ZA VADY A ZA JAKOST

1. Zhotovitel ručí za jakost provedeného díla a kvalitu provedených prací po dobu 36 měsíců. U dodávek a zařízení, kde je záruka výrobcem poskytována kratší, platí záruka 24 měsíců. Tyto dodávky a zařízení, jakož i díly, které jsou vyloučeny ze záruky, budou uvedeny v zápise (protokolu) o úspěšném předání a převzetí díla.
2. Záruční doba počíná plynout dnem následujícím po převzetí díla objednatelem bez vad a nedodělků.
3. Zhotovitel odpovídá za vady, jež má dílo v době jeho předání.
4. Zhotovitel odpovídá za vady díla, které se vyskytnou po převzetí díla objednatelem v záručních lhůtách. Tyto vady je zhotovitel povinen v souladu s níže uvedenými podmínkami bezplatně odstranit. Práva z odpovědnosti za vady díla musí být uplatněna u zhotovitele v odpovídajících záručních dobách, které jsou uvedeny v uzavřené smlouvě o dílo.
5. Zhotovitel se zavazuje k tomu, že celkový souhrn vlastností jím provedeného díla bude odpovídat příslušné projektové dokumentaci a podmínkám zadávacího řízení, platné právní úpravě, závazným a platným evropským a českým technickým normám, bezpečnostním a ekologickým předpisům i uživatelským standardům.
6. Kvalita dodávaných materiálů a konstrukcí bude dokladována předepsaným způsobem při kontrolních dnech a při předání a převzetí díla.
7. Zhotovitel neodpovídá za vady, které byly po převzetí díla způsobeny objednatelem nebo zásahem vyšší moci.
8. Zhotovitel dále neodpovídá za správnost a úplnost objednatelem předané příslušné projektové dokumentace a zahrnutí případných vad dokumentace do ceny díla.
9. Objednatel se zavazuje uplatnit nárok (dále též „reklamací“) na odstranění vady písemně u zhotovitele, a to nejpozději do 14 kalendářních dnů poté, co závadu zjistil.
10. Zhotovitel se zavazuje, že v případě vad díla, které vznikly v průběhu výstavby či se vyskytly v záruční době, bezplatně odstranit tyto reklamované vady.

11. Zhotovitel se v případě uplatnění reklamace vady díla objednatelům zavazuje:
 - a) potvrdit objednateli bezodkladně emailovou zprávou se zaručeným elektronickým podpisem nebo písemně přijetí reklamace vady díla s uvedením termínu uskutečnění prověrky vady,
 - b) uskutečnit prověrku k zjištění důvodnosti a charakteru vady,
 - c) zahájit bezodkladně práce na odstraňování vady,
 - d) odstranit běžnou vadu bezodkladně, nejpozději však ve lhůtě 14 kalendářních dnů od přijetí reklamace vady,
 - e) odstranit vadu bránící užívání díla nebo části díla bezodkladně, v technicky nejkratším možném termínu, nejpozději však ve lhůtě 96 hodin od přijetí reklamace vady.Lhůty dle bodů a) až e) jsou platné, pokud se strany nedohodnou jinak.
12. Pokud zhotovitel nedodrží výše stanovené termíny pro odstranění vad, je objednatel oprávněn odstranění učinit sám nebo jej sjednat se třetí osobou a příslušné náklady vyúčtovat zhotoviteli. Zhotovitel je pak povinen uhradit náklady na odstranění vad, a to se lhůtou splatnosti 21 dnů po předložení vyúčtování objednatelům.
13. Z průběhu reklamačního řízení bude zhotovitelem pořízen zápis obsahující souhlas nebo zdůvodněný nesouhlas zhotovitele s uznáním reklamované vady. V případě uznání vady bude zápis obsahovat termín odstranění vady, popis způsobu odstranění vady, případně zhotovitelem navrhovanou výši slevy za vadu.
14. V případě sporu o oprávněnost reklamace budou smluvní strany respektovat vyjádření a konečné stanovisko společně stanoveného soudního znalce. Pokud se smluvní strany na společném znalci nedohodnou do 7 dnů od uplatnění rozporného stanoviska zhotovitele, určí soudního znalce objednatel.

IX. ZPŮSOB PROVEDENÍ DÍLA

1. Zhotovitel se zavazuje provádět dílo s vynaložením odborné péče, přičemž je povinen zejména:
 - a) dodržovat a postupovat v souladu s následujícími obecně závaznými právními předpisy a technickými normami uvedenými v zadávací dokumentaci a v projektové dokumentaci,
 - b) zajistit veškeré pracovní síly, vybavení a materiál potřebné k provedení díla řádným způsobem,
 - c) zajistit kvalitní řízení a dohled nad provedením díla, nezbytnou kontrolu prováděných prací (nezávisle na kontrole prováděné objednatelům),
 - d) dodržovat obecně závazné právní předpisy, nařízení orgánů veřejné správy, podmínky uvedené v jednotlivých stavebních povoleních (jsou-li vystaveny), závazné i doporučené technické normy, podklady a podmínky uvedené v této smlouvě a veškeré pokyny objednatelům,
 - e) chránit objednatelům před vznikem škod v důsledku porušení právních či jiných předpisů a v případě jejich vzniku tyto škody uhradit na vlastní náklady,
 - f) upozornit písemně objednatelům na nesoulad mezi zadávacími podklady a právními či jinými předpisy v případě, že takový nesoulad kdykoli v průběhu provedení díla zjistí.Wybrané činnosti ve výstavbě je zhotovitel povinen vykonávat osobami, které jsou k tomu oprávněny, případně jsou k těmto činnostem autorizovány podle zvláštních předpisů.
2. Zhotovitel se zavazuje a ručí za to, že při realizaci díla nepoužije žádný materiál, o kterém je na základě obecně závazných právních předpisů a norem platných pro ochranu zdraví, zdravých životních podmínek a životního prostředí, v době jeho užití známo, že je škodlivý. Pokud tak zhotovitel učiní, je povinen na písemné vyzvání objednatelům provést vlastním nákladem okamžitou nápravu.
3. Při provedení díla nesmějí být bez písemného souhlasu objednatelům nebo jeho zástupce učiněny změny oproti schválené projektové dokumentaci respektive zhotovitelem podané nabídce, a to, ani pokud jde o materiály a technologie. Objednatel je oprávněn změnit rozsah díla z důvodu nezbytných dodatečných stavebních prací či méněprací, které objednatel nemohl v průběhu tvorby projektové

dokumentace a v průběhu realizace zadávacího řízení veřejné zakázky předpokládat. Zhotovitel se zavazuje souhlasit s jakýmkoliv úpravami v předmětu plnění učiněnými objednatelem na základě zjištěných potřeb provedení dodatečných stavebních prací či méněprací, tj. omezením či rozšířením předmětu plnění, dle konkrétních požadavků objednatele, a to i v průběhu zhotovování díla. Tyto dodatečné stavební práce, případně méněpráce, budou zahrnuty a následně oběma smluvními stranami sjednány v písemných a číslovaných dodatcích ke smlouvě (viz čl. XXIII. odst. 3 a čl. XI. odst. 2 této smlouvy).

4. Zhotovitel se zavazuje při provedení díla udržovat v maximální možné míře pořádek a čistotu na staveništi i na místech, která mohou být provedením díla dotčena. Zhotovitel nese plnou odpovědnost v oblasti ochrany životního prostředí. Zhotovitel se zavazuje svým jménem a na svůj náklad zajistit odstranění nečistot, jakož i likvidaci odpadů vznikajících při provedení díla v souladu se zákonem č. 541/2020 Sb., o odpadech, ve znění pozdějších předpisů, a s prováděcími předpisy. Zhotovitel se zavazuje vést veškerou evidenci dokladů požadovanou příslušnými předpisy. Odpady vzniklé při stavbě budou tříděny a odděleně shromažďovány dle jednotlivých druhů odpadů. Odpady budou před jejich odvozem k likvidaci zabezpečeny před únikem, aby nebylo znečišťováno okolí stavby. Vzniklé odpady budou předány pouze osobám oprávněným k nakládání s odpady do zařízení k využívání, odstraňování, sběru nebo výkupu odpadů (např. skládky, recyklační zařízení, sběrný) a to buď přímo, nebo prostřednictvím k tomu zřízené právnické osoby. Doklady o předání odpadu oprávněným osobám budou zhotovitelem uchovávány. Jako doklad nelze uznat prohlášení, čestné prohlášení či jiné sdělení osoby přebírající odpad, které k této činnosti nebyl udělen souhlas Krajského úřadu ke sběru, výkupu, úpravě, využití či likvidaci odpadů.
5. Zhotovitel odpovídá za dodržování ochrany přírody v souladu se zákonem č. 114/1992 Sb., o ochraně přírody a krajiny, ve znění pozdějších předpisů a za to, že při provedení díla nepoškodí dřeviny, případně jiné porosty v místě provedení díla, případně v místech provedením díla dotčených.
6. Podle zákona č. 254/2001 Sb., o vodách, ve znění pozdějších předpisů, během provádění díla nesmí být ohrožena kvalita povrchových a podzemních vod, zejména ropnými úniky z pracovních mechanismů. Pokud by v průběhu prací byla zjištěna kontaminace látkami škodlivými pro životní prostředí, bude nutno práce zastavit, provést průzkum a zajistit posouzení příslušnými dotčenými orgány. Při bouracích pracích nesmí docházet k omezení silničního provozu a ke znečišťování pozemních komunikací, jinak musí zhotovitel provádět bez průtahu jejich čištění.
7. Objednatel udržuje systém managementu jakosti (QMS) a systémy navazující na obecně závazné právní předpisy v oblasti ochrany životního prostředí (EMS) a bezpečnosti a ochrany zdraví při práci (SMS) v souladu s aplikací systémových norem ISO 9001, ISO 14001 a OHSAS 18001. Zhotovitel se zavazuje respektovat tuto skutečnost, seznámit se se stanovenými zásadami a standardy objednatele v oblasti QMS, EMS a SMS a řídit se v této souvislosti pokyny odpovědných zaměstnanců objednatele, což se vztahuje na zhotovitele a další osoby pro zhotovitele pracující. Politiky objednatele v oblasti QMS, EMS a SMS jsou zveřejněny na webových stránkách objednatele (www.vls.cz).
8. Případný postih ze strany státních orgánů a organizací za nedodržení obecně závazných právních předpisů v souvislosti s provedením díla je vždy plně k tíži a na vrub zhotovitele, nezávisle na tom, která osoba podílející se na provedení díla zavdala k postihu příčinu.
9. Všichni pracovníci zhotovitele, včetně pracovníků případných podzhotovitelů, budou před svým vstupem či vjezdem na staveniště (pracoviště) poučeni odpovědným stavbyvedoucím zhotovitele o podmínkách vstupu a vjezdu a o podmínkách pohybu na staveništi (pracovišti) tak, jak tyto podmínky stanoví objednatel v zápise o předání staveniště. Tyto podmínky jsou všichni pracovníci zhotovitele, včetně pracovníků podzhotovitelů, povinni respektovat. Nedodržení stanovených podmínek může být důvodem k vystavení zákazu vstupu pro pracovníky nedodržující tyto podmínky zhotovitele, včetně zákazu vjezdu pro jeho dopravní prostředky a techniku.
10. Zhotovitel se zavazuje provést pro objednatele dílo svým jménem, bez vad a nedodělků, ve smluveném termínu, na své náklady a nebezpečí dle projektové dokumentace, která tvoří přílohu č. 1 smlouvy.

11. Objednatel předá zhotoviteli při předání staveniště také tištěnou projektovou dokumentaci. Za správnost a úplnost příslušné projektové dokumentace odpovídá objednatel. Zhotovitel je povinen zkontrolovat technickou část předané projektové dokumentace nejpozději před zahájením prací a upozornit objednatele bez zbytečného odkladu na zjištěné vady a nedostatky a předat mu soupis zjištěných vad a nedostatků předané projektové dokumentace včetně návrhů na jejich odstranění a včetně vymezení dopadu na předmět plnění a cenu díla.
12. Zhotovitel není oprávněn zjišťovat trasy a druhy inženýrských sítí vedoucích přes staveniště. Zhotovitel se však zavazuje zabezpečit jejich vytýčení a nese odpovědnost za jejich neporušení v případech, kdy objednatel předal zhotoviteli dokumentaci o inženýrských sítích vedoucích staveništěm. V případě existence inženýrských sítí zhotovitel zajistí jejich odborné odpojení, odpojení potvrdí zápisem do stavebního deníku. Při křížení nebo souběhu potrubí s jinými inženýrskými sítěmi musí být dodržena ČSN 73 6005. Zhotovitel je srozuměn s tím, že uhradí jakoukoliv opravu nebo výměnu plynoucí ze zhotovitelem zaviněného poškození inženýrské sítě. Zhotovitel si je rovněž vědom toho, že nese veškerá rizika a náhrady škod z toho plynoucí.
13. Zhotovitel se zavazuje provést pro objednatele dílo s využitím vlastních kapacit a případně i třetích osob uvedených v příloze č. 3 smlouvy. Tyto třetí osoby (dále a výše jen „podzhotovitelé“) se budou podílet na provedení díla výhradně v rozsahu určeném smlouvou. Zhotovitel může provést změnu v osobě některého z podzhotovitelů pouze s předchozím písemným souhlasem objednatele. Objednatel se zavazuje neodepřít takový souhlas bez závažného důvodu. Zhotovitel se zavazuje veškeré práce podzhotovitelů řádně koordinovat. Zhotovitel odpovídá v plném rozsahu za veškeré části díla provedené podzhotoviteli.
14. Změna podzhotovitele, prostřednictvím kterého byla prokázána kvalifikace, je v průběhu plnění díla možná pouze v důsledku objektivně nepředvídatelných skutečností a po písemném souhlasu objednatele, a to pouze za předpokladu, že náhradní podzhotovitel prokáže splnění kvalifikace požadované v zadávacích podmínkách veřejné zakázky, a to minimálně v rozsahu jako podzhotovitel původní.
15. Zhotovitel potvrzuje, že se v plném rozsahu seznámil s rozsahem a povahou díla, že jsou mu známy veškeré technické, kvalitativní a jiné podmínky nezbytné k realizaci díla, a že disponuje sám i s případnými podzhotoviteli takovými kapacitami a odbornými znalostmi, které jsou k provedení díla nezbytné.
16. Zhotovitel prohlašuje, že prozkoumal místní podmínky na staveništi a že práce mohou být dokončeny způsobem a v termínu stanovenými smlouvou. Zhotovitel se zavazuje v rámci zařízení staveniště zajistit podmínky pro výkon funkce autorského dozoru projektanta a technického dozoru stavebníka, případně činnost koordinátora bezpečnosti a ochrany zdraví při práci na staveništi, a to v přiměřeném rozsahu.
17. Zhotovitel se zavazuje provést dílo v souladu s technickými a právními předpisy platnými v České republice a EU v době provedení díla.
18. Zhotovitel si je vědom skutečnosti, že objednatel má zájem o plnění předmětu této smlouvy dle zásad sociálně odpovědného zadávání veřejných zakázek. Zhotovitel se proto výslovně zavazuje, že při realizaci plnění díla dle této smlouvy bude dodržovat veškeré pracovněprávní předpisy (a to zejména, nikoliv však výlučně, předpisy upravující mzdy zaměstnanců, pracovní dobu, dobu odpočinku mezi směny, placené přesčasy) dále předpisy týkající se oblasti zaměstnanosti a bezpečnosti a ochrany zdraví při práci, tj. zejména zákon č. 262/2006 Sb., Zákoník práce, ve znění pozdějších předpisů a zákon č. 435/2004 Sb., o zaměstnanosti, ve znění pozdějších předpisů, a to vůči všem osobám, které se na realizaci plnění dle této smlouvy podílejí a to bez ohledu na to, zda bude předmět plnění prováděn zhotovitelem či jeho poddodavatelem.
19. Zhotovitel se zavazuje dodržovat veškeré povinnosti z hlediska zaměstnávání zahraničních zaměstnanců. Zhotovitel není oprávněn k provedení prací dle této smlouvy využívat jiné než legálně zaměstnané zahraniční zaměstnance. Dále je zhotovitel povinen na vyzvu objednatele předložit k nahlédnutí oprávnění zahraničních zaměstnanců k výkonu práce a pobytu na území ČR a případné

další dokumenty, jako například zaměstnanecká víza zahraničních zaměstnanců. Zhotovitel odpovídá za skutečnost, že uvedená oprávnění a víza budou platná minimálně po celou dobu účinnosti smlouvy. Objednatel je oprávněn toto kontrolovat opakovaně a zhotovitel je povinen předložit vyžádaná oprávnění bez zbytečného odkladu, nejpozději však do 5 pracovních dnů od doručení výzvy k jejich předložení.

20. Pro případ, že příslušný orgán veřejné moci (např. Státní úřad inspekce práce či oblastní inspektorát práce, Krajská hygienická stanice, atd.) zjistí svým pravomocným rozhodnutím v souvislosti s realizací plnění předmětu dle této smlouvy porušení stanovených předpisů ve výše uvedených dvou odstavcích tohoto článku ze strany zhotovitele, je zhotovitel povinen předat objednateli nejpozději do 7 dnů od pravomocného rozhodnutí kopii tohoto pravomocného rozhodnutí.

X. TECHNICKÝ DOZOR OBJEDNATELE

1. Objednatel může kdykoliv během plnění této smlouvy delegovat kteroukoliv ze svých pravomocí osobě pověřené výkonem technického dozoru (dále a výše též jen „technický dozor“) a takovou delegaci pravomocí může také kdykoliv zrušit. Technický dozor je oprávněn ke všem právním úkonům, které je oprávněn činit na základě smlouvy, pokud ze zmocnění uděleného mu objednatel nevyplývá, že musí takový krok s objednatel předem projednat. Pokud není takové omezení výslovně dáno, má se za to, že objednatel technický dozor zmocnil ke všem úkonům nutným k výkonu jeho povinností bez jakýchkoliv omezení.
2. Technický dozor objednatel je oprávněn seznamovat se s podklady, podle kterých se připravuje realizace díla, účastní se předání staveniště (pracoviště), odsouhlasuje změny a doplňky, které neprodlužují lhůty, nezvyšují náklady a nezhoršují parametry. Je oprávněn kontrolovat věcnou správnost a úplnost cenových podkladů, vstupovat na staveniště (pracoviště), účastnit se kontrolní činnosti organizované nadřízeným orgánem, kontrolovat zakrývané práce, účastnit se odevzdání a převzetí prací, kontrolovat odstranění vad a nedodělků, kontrolovat vyklizení staveniště (pracoviště). Tato kontrola a odsouhlasení provedených dílčích prací bude zapsána ve stavebním deníku. Zhotovitel písemně vyzve objednatel (TD) k převzetí jednotlivých dílčích prací a ten neprodleně toto provede. Bez tohoto převzetí není možno pokračovat v dalších stavebních pracích.
3. Technický dozor objednatel není oprávněn zasahovat do provádění díla a není oprávněn nahrazovat svou vůli vůli objednatel kromě těch rozhodnutí, které mu přísluší dle jiných částí této smlouvy nebo písemného zmocnění objednatel. Technický dozor objednatel je však oprávněn dát pokyn k přerušování provedení díla, pokud:
 - a) je ohrožena bezpečnost prováděného díla,
 - b) je ohroženo zdraví nebo život osob podílejících se na provedení díla, případně jiných osob,
 - c) hrozí nebezpečí vzniku větší škody ve smyslu vymezení tohoto pojmu v § 138 odst. 1 zákona č. 40/2009 Sb., trestní zákoník, ve znění pozdějších předpisů.
4. Na nedostatky zjištěné v průběhu provedení díla upozorní technický dozor objednatel zápisem ve stavebním deníku a nedostatky budou projednány v rámci nejbližšího kontrolního dne.
5. Pokud zhotovitel nesouhlasí s jakýmkoliv rozhodnutím osoby pověřené výkonem technického dozoru, může se se svými námitkami obrátit přímo na objednatel, který rozhodnutí buď potvrdí, změní či zruší.

XI. KONTROLA PROVEDENÍ DÍLA

1. Objednatel kontroluje provedení díla zejména formou kontrolních dnů, které jsou stanoveny dohodou smluvních stran. Kontrolní dny mohou být rovněž iniciovány kteroukoli smluvní stranou, přičemž druhá strana je povinna dohodnout se s iniciující stranou na termínu kontrolního dne bezodkladně.

Jednací místnost pro kontrolní den zajistí objednatel. Obě strany zajistí na jednání účast svých zástupců v náležitém rozsahu.

2. O průběhu a závěrech kontrolního dne se pořídí zápis, k jehož vypracování je povinen zhotovitel. Záznam podepíší oprávnění zástupci obou stran uvedení v čl. I. smlouvy nebo osoba k tomu zmocněná, přičemž opatření uvedená v zápisu jsou pro smluvní strany závazná, jsou-li v souladu s touto smlouvou.

V opačném případě (např. vícepráce nebo méněpráce, jejich rozsah) musejí být opatření schválena statutárními (jednatelskými) zástupci smluvních stran formou dodatku ke smlouvě, bez schválení statutárními (jednatelskými) zástupci nejsou takováto opatření účinná.

3. Objednatel je navíc oprávněn kontrolovat provedení díla, a to kdykoli v průběhu jeho provedení. Zhotovitel se zavazuje objednateli umožnit vstup do veškerých prostor, které souvisejí s prováděním díla a tak poskytnout možnost prověřit, zda dílo je prováděno řádně. Zhotovitel je dále povinen poskytnout objednateli veškerou součinnost k provedení kontroly, zejména zajistit účast odpovědných zástupců zhotovitele.
4. Zhotovitel se zavazuje u částí díla, které budou v průběhu postupujících prací zakryty, písemně vyzvat objednatele k provedení kontroly takových částí, a to minimálně 3 pracovní dny předem. Pokud tak zhotovitel neučiní, je povinen umožnit objednateli provedení dodatečné kontroly a nést náklady s tím spojené.
5. V případě, že se objednatel přes výzvu zhotovitele nedostaví do 3 pracovních dnů od jejího doručení ke kontrole zakrývaných částí díla, tyto části budou zakryty a zhotovitel může pokračovat v provedení díla. Objednatel je oprávněn požadovat dodatečné odkrytí dotyčných částí díla za účelem dodatečné kontroly, je však povinen zhotoviteli nahradit náklady odkrytím způsobené.
6. O kontrole zakrývaných částí díla se učiní záznam ve stavebním deníku, který musí obsahovat souhlas objednatele se zakrytím předmětných částí díla. V případě, že se objednatel přes výzvu zhotovitele nedostavil ke kontrole, uvede se tato skutečnost do záznamu ve stavebním deníku místo souhlasu objednatele.

XII. PŘEDÁNÍ A PŘEVZETÍ DÍLA

1. Zhotovitel splní svoji povinnost provést dílo jeho řádným a včasným ukončením a předáním dokončeného díla bez vad jako celku objednateli.
2. Zhotovitel předloží při zahájení přejímacího řízení tyto doklady:
 - veškerou potřebnou dokumentaci k přejímacímu řízení,
 - kopie stavebních deníků,
 - zápisy a osvědčení o všech předepsaných zkouškách, revizích a měřeních,
 - všechna osvědčení o jakosti a shodě použitých materiálů a zabudovaných výrobků,
 - zápisy o předání a převzetí zakrývaných konstrukcí - pokud nejsou součástí zápisů ve stavebních denících,
 - případně další doklady vyžádané objednatel (např. potvrzení o likvidaci odpadů).
3. Pokud výše uvedené doklady nebudou zhotovitelem předloženy, bude objednatel považovat dílo za nedokončené a nezpůsobilé převzetí.
4. Zhotovitel oznámí písemně nejpozději 15 dnů před skutečným termínem dokončení díla objednateli a zároveň zápisem do stavebního deníku datum, kdy bude dílo dokončeno bez vad a bude připraveno k převzetí za účasti smluvních stran. Objednatel zahájí převzetí ve zhotovitelem oznámeném termínu. Nastane-li situace, kdy dílo bude řádně dokončeno před stanoveným termínem předání a převzetí díla, je zhotovitel oprávněn dílo předat objednateli i před jeho uplynutím, a to bez nutnosti uzavřít dodatek ke smlouvě o dílo ve věci dřívějšího plnění. Na tuto skutečnost musí zhotovitel objednatele upozornit alespoň 10 pracovních dnů před novým termínem předání a převzetí díla.

5. V případě kompletnosti dokladů bude po provedené prohlídce, které se zúčastní zástupci objednatele a zhotovitele:
 - a) předmět díla objednatelem převzat, pokud bude bez vad a nedodělků a o převzetí bude sepsán zápis;
 - b) objednatelem může být předmět díla převzat i přesto, že bude vykazovat vady a nedodělky, které samy o sobě, ani ve spojení s jinými, nebrání řádnému užívání díla. Nedílnou součástí zápisu bude soupis vad a nedodělků zjištěných při prohlídce včetně termínu jejich odstranění. Odstranění všech vad a nedodělků bude potvrzeno písemně v zápisu zástupci smluvních stran pro věci technické. Od té doby pobeží záruční doba;
 - c) objednatelem nebude předmět díla převzat, pokud bude mít vady a nedodělky bránící řádnému užívání díla. O odmítnutí bude sepsán zápis. Objednatel vyúčtuje zhotoviteli smluvní pokutu až do doby nového předání díla bez vad a nedodělků, pokud bude smluvní termín dokončení překročen.
6. O předání a převzetí předávaného díla se pořídí protokol o předání a převzetí díla (dále jen „protokol“). K vyhotovení protokolu je povinen zhotovitel, kopie protokolu musí být zaslána všem zúčastněným zástupcům obou smluvních stran.
7. Pokud objednatel odmítl převzít předávané dílo, pořídí se protokol, kde se jako výsledek přejímacího řízení uvede, že předávané dílo objednatel nepřevzal včetně vymezení důvodů, proč se tak stalo. Opakované přejímací řízení lze po dohodě smluvních stran provést toliko v nezbytném rozsahu, jenž je vymezen důvody, pro které objednatel předávané dílo dříve nepřevzal. O opakovaném přejímacím řízení se sepíše protokol, který v případě přejímacího řízení v nezbytném rozsahu zahrnuje pouze výsledek přejímacího řízení, kde se uvede, že objednatel předávané dílo převzal; protokol musí být podepsán zástupci obou smluvních stran, kteří opakované přejímací řízení provedli a připojí se k předchozímu protokolu.
8. V případě, že objednatel oprávněně nepřevzal předávané dílo ani v opakovaném přejímacím řízení, opakuje se příští přejímací řízení v plném rozsahu.
9. Každá ze smluvních stran je oprávněna přizvat k přejímacímu řízení znalce. V případě neshody znalců ohledně toho, zda dílo vykazuje vady, se má za to, že tomu tak je, a to až do doby, než se prokáže opak; důkazní břemeno nese v takovém případě zhotovitel. Objednatel se zavazuje k předání a převzetí díla přizvat osoby vykonávající funkci technického dozoru objednatele, případně také autorského dozoru projektanta.
10. Zhotovitel se zavazuje zúčastnit se případných kolaudačních řízení, pokud jej o to objednatel požádá.

XIII. VLASTNICKÉ PRÁVO A NEBEZPEČÍ ŠKODY

1. Vlastníkem zhotovovaného díla je objednatel, a to od samého počátku. Nebezpečí škody a zániku prováděného díla, jakož i nebezpečí škody na věcech opatřených k provedení díla, nese zhotovitel; tato nebezpečí přecházejí na objednatele po předání a převzetí díla.
2. Zhotovitel nese odpovědnost původce odpadů, zavazuje se nezpůsobovat únik ropných, toxických či jiných škodlivých látek na stavbě.
3. Zhotovitel je povinen objednateli nahradit škodu v plné výši, kterou způsobí při realizaci díla.
4. Škodu je objednatel oprávněn započítat proti pohledávce zhotovitele. V případě, že taková pohledávka neexistuje, bude objednatelem vystavena a zhotovitelem uhrazena faktura v souladu s touto smlouvou.
5. Zhotovitel se zavazuje mít uzavřenou pojistnou smlouvu, jejímž předmětem je pojištění odpovědnosti za škodu způsobenou provozní činností zhotovitele včetně možných škod způsobených pracovníky zhotovitele v souvislosti s plněním této smlouvy, s pojistným plněním ve výši nejméně 10.000.000 Kč (slovy: desetmilionů korun českých) a jeho spoluúčast nepřevyšuje 5 %. Zhotovitel se

zavazuje, že pojištění v uvedené výši a rozsahu zůstane účinné po celou dobu trvání této smlouvy. V případě, že nastane pojistná událost, bude pojistné plnění vypláceno dle pojistných podmínek z uzavřené pojistné smlouvy zhotovitele. Objednatel si vyžádá od zhotovitele předložení pojistné smlouvy před uzavřením této smlouvy o dílo.

XIV. BEZPEČNOST A OCHRANA ZDRAVÍ

1. Zhotovitel se zavazuje při provedení díla dodržovat předpisy o bezpečnosti a ochraně zdraví při práci, jakož i předpisy hygienické a požární. Za dodržování těchto předpisů v místě provedení díla i při veškerých činnostech s provedením díla souvisejících nese odpovědnost zhotovitel. Zhotovitel se zavazuje plnit veškeré povinnosti, které mu ukládá zákon č. 309/2006 Sb., kterým se upravují další požadavky bezpečnosti a ochrany zdraví při práci v pracovněprávních vztazích a o zajištění bezpečnosti a ochrany zdraví při činnosti nebo poskytování služeb mimo pracovněprávní vztahy (zákon o zajištění dalších podmínek bezpečnosti a ochrany zdraví při práci), ve znění pozdějších předpisů, zejména povinnost dodržování plánu BOZP na staveništi.
2. Zhotovitel odpovídá za bezpečnost a ochranu zdraví všech osob v prostoru staveniště, včetně prostorů zařízení staveniště. Odpovídá rovněž za bezpečnost silničního provozu v prostoru staveniště.

XV. STAVEBNÍ DENÍK, STAVENIŠTĚ

1. Zhotovitel je povinen vést ode dne předání a převzetí staveniště o pracích, které provádí, stavební deník, do kterého zapisuje skutečnosti v souladu s § 157 zákona č. 183/2006 Sb., o územním plánování a stavebním řádu (stavební zákon), ustanovením § 6 vyhlášky č. 499/2006 Sb., o dokumentaci staveb a přílohou č. 5 k této vyhlášce, kterými jsou stanoveny obsahové náležitosti a způsob vedení stavebního deníku.
2. Nesouhlasí-li stavbyvedoucí se zápisem objednatele nebo technického dozoru, musí k tomuto zápisu připojit svoje stanovisko nejpozději do 3 pracovních dnů, jinak se má za to, že se zněním zápisu souhlasí. Objednatel je povinen vyjadřovat se k zápisům zhotovitele nejpozději do 5 pracovních dnů.
3. Zápisy ve stavebním deníku se nepovažují za změnu smlouvy, ale mohou být použity jako podklad pro případné změnové listy sloužící pro vypracování a následné uzavření dodatků k této smlouvě.
4. Objednatel se zavazuje předat zhotoviteli staveniště prosté veškerých právních i faktických vad. O předání staveniště bude pořízen zápis ve stavebním deníku, ve kterém bude zhotovitelem potvrzeno převzetí staveniště.
5. Zhotovitel je povinen seznámit se při převzetí staveniště s rozmístěním a trasou případných podzemních vedení na staveništi, které nejsou předmětem díla a tyto vhodným řešením ochránit, aby prováděním díla nedošlo k jejich poškození.
6. Zhotovitel zajistí na vlastní náklady veškeré zařízení staveniště nezbytné pro provedení díla a provozu staveniště včetně hygienického zázemí. Zařízení staveniště a skládky materiálu je zhotovitel povinen vybudovat tak, aby nevznikly žádné škody na majetku objednatele. Zhotovitel zabezpečí zařízení staveniště v souladu se svými potřebami, projektovou dokumentací předanou objednatelem a s požadavky objednatele. Zhotovitel se zavazuje ve lhůtě 10 dnů po předání a převzetí díla odstranit na své náklady zařízení staveniště a vyklidit ho.
7. Zhotovitel přebírá okamžikem předání staveniště v plném rozsahu odpovědnost za vlastní řízení postupu prací, za sledování a dodržování předpisů o bezpečnosti práce a ochrany zdraví při práci, zachování pořádku na staveništi, hygienická opatření, ochranu životního prostředí a za požární bezpečnost.
8. Zhotovitel se zavazuje řádně označit staveniště v souladu s obecně platnými právními předpisy. Veškerá případná potřebná povolení k užívání všech veřejných ploch, případně rozkopávkám nebo překopům veřejných komunikací, zajišťuje zhotovitel a nese veškeré případné poplatky.

XVI. ZKOUŠKY

Zhotovitel se zavazuje průběžně kontrolovat jakost dodávek a prověřovat doklady o dodávkách materiálů, konstrukcí a technologií. Dále prověřovat doklady o veškerých provedených průběžných zkouškách, revizích a měřeních dokládajících kvalitu a způsobilost díla a jeho částí, prověřovat a kontrolovat dodržování požadavků hygienických, požární ochrany, bezpečnosti, ochrany zdraví při práci, životního prostředí.

XVII. ODSTOUPENÍ OD SMLOUVY

1. Smluvní strany se dohodly, že každá z nich má právo odstoupit od této smlouvy nebo její části pro podstatné porušení smlouvy.
2. Za podstatné porušení této smlouvy, při kterém vzniká právo odstoupit objednateli, se považují tyto případy:
 - nedodání díla dle čl. III. smlouvy ve stanoveném členění, druhu, množství a kvalitě,
 - nepřevzetí staveniště zhotovitelem do 5 kalendářních dní od termínu předání a převzetí staveniště,
 - prodlení s řádným zahájením stavebních prací po dobu delší než 5 kalendářních dnů,
 - bezdůvodné přerušování provádění díla na dobu delší jak 7 kalendářních dnů,
 - nedodržení ustanovení o ceně díla dle čl. V. a VI. této smlouvy,
 - nedodržení ustanovení o uzavření pojistné smlouvy dle čl. XIII. odst. 5 této smlouvy,
 - prodlení v plnění smlouvy z důvodů na straně zhotovitele delší než 30 kalendářních dnů,
 - provádění díla s nedostatečnou odbornou péčí, v rozporu s projektovou dokumentací, platnými technickými normami, obecně závaznými právními předpisy, případně pokyny objednatele, a to přes písemné upozornění objednatele,
 - provádění díla jinými podzhotoviteli, než uvedenými v příloze č. 3 této smlouvy, pokud není taková změna učiněna v souladu s čl. IX. odst. 13 a 14 této smlouvy,
 - neodstranění vady zjištěné objednatelem v průběhu provádění díla a uvedené v zápisu z kontrolního dne, a to ani v dodatečné lhůtě stanovené písemně,
 - jestliže je k úkonům zhotovitele nutný předchozí písemný souhlas objednatele a zhotovitel činí tyto úkony bez tohoto souhlasu,
 - nedodržení ujednání o záruce,
 - v případě, že probíhá insolvenční řízení proti majetku zhotovitele, nebo zhotovitel vstoupí do likvidace,
 - kdy vyjde najevo, že zhotovitel uvedl v rámci zadávacího řízení nepravdivé či zkreslené informace, které by měly zřejmý vliv na výběr zhotovitele pro uzavření této smlouvy,
 - celková výše smluvních pokut dosáhne limitu 10 % z ceny díla.
3. Za podstatné porušení této smlouvy, při kterém vzniká zhotoviteli právo odstoupit od smlouvy nebo její části se považuje stav, kdy objednatel je v prodlení se zaplacením faktury po dobu delší dvou kalendářních měsíců, a to i po písemné výzvě zhotovitele k zaplacení, v níž zhotovitel stanovil dodatečnou přiměřenou lhůtu k zaplacení.
4. Objednatel je oprávněn od smlouvy nebo její části odstoupit rovněž v případě, kdy oprávněný zástupce objednatele zjistí, že osoby zajišťující provádění díla dle této smlouvy nespĺňují požadavky na provádění díla stanovené závaznými právními předpisy (předepsaná kvalifikace, předepsaná způsobilost, předepsané oprávnění, doklad o proškolení způsobilé osoby apod.) dle zadávací dokumentace.
5. Kterákoli ze smluvních stran je oprávněna s okamžitou platností odstoupit od smlouvy, pokud se druhá strana prokazatelně stala neschopnou plnit své závazky.

6. V případě odstoupení od smlouvy je odstupující strana svoje odstoupení povinna písemně oznámit druhé smluvní straně s uvedením důvodu a rozsahu odstoupení. Bez těchto náležitostí je odstoupení od smlouvy neplatné.
7. Odstoupí-li některá ze smluvních stran od této smlouvy, povinnosti obou stran jsou poté následující:
 - a) Není-li dílo dokončeno:
 - zhotovitel provede soupis všech prací provedených ke dni oznámení o odstoupení od této smlouvy,
 - zhotovitel provede finanční ocenění provedených prací a zpracuje „konečný daňový doklad (fakturu) rozpracovaného díla“,
 - zhotovitel bez zbytečného odkladu vyzve objednatele k převzetí rozpracovaného díla a objednatel do 30 kalendářních dnů od obdržení této výzvy rozpracované dílo převezme, s tím že může uplatnit své výhrady.
 - b) Ve kterémkoliv stadiu plnění smlouvy:
 - smluvní strana, která důvodně odstoupení od smlouvy zapříčinila, je povinna uhradit druhé straně veškeré náklady jí vzniklé v souvislosti s odstoupením od této smlouvy.

XVIII. VYŠŠÍ MOC

1. Smluvní strany jsou zproštěny odpovědnosti za částečné nebo úplné neplnění smluvních závazků, jestliže k němu došlo v důsledku vyšší moci. Za vyšší moc se pro účel smlouvy považují okolnosti, které vznikly po uzavření smlouvy v důsledku stranami nepředvídatelných a neodvratitelných událostí mimořádné povahy, jež mají bezprostřední vliv na provedení díla.
2. V případě, že nastane vyšší moc, prodlužuje se lhůta ke splnění smluvních povinností o dobu, během níž vyšší moc trvá. Jestliže v důsledku vyšší moci dojde k prodlení s termínem provedení díla o více než 60 dnů, dohodnou se smluvní strany na dalším postupu provedení.
3. V případě, že některá smluvní strana není schopna plnit své závazky ze smlouvy v důsledku vyšší moci, je povinna neprodleně a písemně o této skutečnosti vyrozumět druhou smluvní stranu. Obdobně poté, co účinky vyšší moci pomínou, je smluvní strana, jež byla vyšší mocí dotčena, povinna neprodleně a písemně vyrozumět druhou smluvní stranu o této skutečnosti.

XIX. ÚKONY, DORUČOVÁNÍ, POČÍTÁNÍ ČASU

1. Úkony mezi smluvními stranami jsou oprávněny činit statutární (odpovědní) zástupci, případně osoby k těmto úkonům příslušnou smluvní stranou písemně zmocněné. Změny ve statutárních (odpovědných) zástupcích jsou smluvní strany povinny si navzájem oznámit a doložit aktuálním výpisem z obchodního rejstříku, jsou-li do něj zapsány, či jiným odpovídajícím způsobem.
2. Vyžaduje-li smlouva u některého úkonu smluvní strany písemnou formu, oznámení takového úkonu musí být druhé smluvní straně doručeno poštou, doručovací službou, e-mailem s elektronickým podpisem nebo osobně proti podpisu.
3. Není-li výslovně v této smlouvě u lhůt či dob uvedeno, že příslušné dny jsou pracovní, jedná se o dny kalendářní.
4. Smluvní strany se dohodly, že veškerá korespondence související s provedením díla podle smlouvy bude doručována na adresy uvedené ve smlouvě.
5. Oznámení o úkonu smluvní strany se považuje při osobním doručení za doručené ve chvíli, kdy je zanecháno na ve smlouvě určené adrese s tím, že stane-li se tak mimo běžnou pracovní dobu adresáta, považuje se za doručené následující pracovní den v 8,30 hodin.
6. Odmítne-li smluvní strana, jež je adresátem, převzít oznámení o úkonu druhé smluvní strany, považuje se oznámení za doručené dnem odmítnutí. V případě, že je oznámení o úkonu zasíláno

poštou, považuje se za den doručení třetí den po podání oznámení k poštovní přepravě. Písemnosti se považují za doručené i v případě, že kterákoliv ze stran její doručení jinak znemožní.

XX. ZAJIŠTĚNÍ ZÁVAZKŮ A SMLUVNÍ POKUTY

1. Smluvní strany se dohodly na následujících smluvních pokutách, které je zhotovitel povinen uhradit objednateli:
 - a) smluvní pokuta v případě prodlení zhotovitele s řádným a bezvadným dokončením a předáním díla v termínu dle čl. IV. této smlouvy, a to ve výši 0,05 % z ceny díla bez DPH za každý i započatý den prodlení,
 - b) smluvní pokuta za nedodržení dohodnutého termínu předložení harmonogramu prací dle čl. IV. odst. 4 této smlouvy, a to ve výši 500 Kč za každý započatý den prodlení,
 - c) smluvní pokuta za nedodržení dohodnutého termínu odstranění vad a nedodělků uvedeného v zápisu z předání a převzetí díla dle čl. XII. odst. 5 písm. b) této smlouvy nebo vyklizení a vyčištění staveniště dle čl. IV. odst. 5 této smlouvy, a to ve výši 1.000,- Kč za každý případ a započatý den prodlení,
 - d) smluvní pokuta za nedodržení dohodnutého termínu pro odstranění vad zjištěných v záruční době dle čl. VIII. této smlouvy, a to ve výši 1.000,- Kč za každý případ a započatý den prodlení,
 - e) smluvní pokuta v případě, že přizve ke spolupráci další podzhotovitele bez předchozího odsouhlasení objednatelem dle čl. IX. odst. 13 a 14 této smlouvy, a to ve výši 100.000,- Kč za každý případ,
 - f) smluvní pokuta v případě, že dojde ke znečištění stavby, resp. staveniště a okolních pozemků např. odpady/exkrementy, atd., a to ve výši 3.000,- Kč za každý zjištěný případ,
 - g) smluvní pokuta v případě, že dojde k prokazatelnému porušení termínu předložení kopie pravomocného rozhodnutí, nebo porušení BOZP, PO, OŽP či porušení pracovněprávních předpisů v průběhu provádění plnění této smlouvy, a to ve výši 10 000 Kč za každý zjištěný případ. Pro uložení této smluvní pokuty není rozhodující, zda se porušení smluvní povinnosti dopustil zhotovitel nebo další osoby podílející se na provedení díla (poddodavatelé). Za porušení smluvní povinnosti podzhotovitele odpovídá v plném rozsahu zhotovitel,
 - h) smluvní pokuta v případě, že zhotovitel neoprávněně nepřevzme staveniště ve sjednaném termínu, je objednatel oprávněn po zhotoviteli požadovat úhradu jednorázové smluvní pokuty ve výši 100.000,- Kč.
2. Celková výše smluvních pokut není omezena jakýmkoliv limitem a smluvní pokuty mohou být kombinovány (tzn., že uplatnění jedné smluvní pokuty nevylučuje souběžné uplatnění jakékoliv jiné smluvní pokuty).
3. V případě, že objednatel zjistí, že nebyl dodržen požadavek zadávacích podmínek veřejné zakázky, jež vedly k uzavření této smlouvy, na to, aby veškeré informace, které uvedl zhotovitel jakožto dodavatel v nabídce a při jakékoli komunikaci s objednatelem jakožto zadavatelem (zejména při vysvětlení nabídky), odpovídaly skutečnosti, vyhrazuje si právo odstoupit od smlouvy bez jakýchkoli sankcí a současně vymáhat smluvní pokutu ve výši 100.000,- Kč.
4. Smluvní strany vylučují aplikaci ustanovení § 2050 Občanského zákoníku a výslovně sjednávají to, že ujednání smluvní pokuty za porušení povinností zhotovitele nemá vliv na právo objednatele na náhradu škody vzniklé z porušení povinností zhotovitele, ke které se smluvní pokuta vztahuje.
5. V případě prodlení s úhradou faktury se obě smluvní strany dohodly na úroku z prodlení ve výši 0,05 % z dlužné částky bez DPH za každý i započatý den prodlení až do úplného zaplacení.
6. Objednatel musí zhotoviteli oznámit uložení smluvní pokuty nebo požadavku na náhrady škody. Oznámení musí vždy obsahovat popis a časové určení události, která v souladu s odkazem na příslušné ustanovení smlouvy zakládá právo objednatele účtovat smluvní pokutu nebo náhradu škody. Oznámení musí dále obsahovat informaci o způsobu úhrady, přičemž zhotovitel souhlasí, aby objednatel určil způsob úhrady smluvní pokuty nebo náhradu škody, na niž mu vznikne nárok, a to

včetně formou zápočtu proti kterékoliv pohledávce zhotovitele vůči objednateli. Pokud by nedošlo k tomuto započtení v plném rozsahu, zavazuje se zhotovitel k doplacení dlužné částky, a to do 14 kalendářních dnů ode dne převzetí písemného oznámení objednatele.

7. Veškeré smluvní pokuty jsou splatné do 14 dnů od jejich uplatnění u druhé smluvní strany.

XXI. PLATNOST A ÚČINNOST SMLOUVY

Tato smlouva nabývá platnosti dnem podpisu smluvními stranami. Smlouva se uzavírá jako písemná a nabývá účinnosti dnem uveřejnění v registru smluv.

XXII. POSTOUPENÍ SMLOUVY

Zhotovitel není oprávněn postoupit práva, povinnosti, závazky a pohledávky z této smlouvy třetí osobě nebo jiným osobám bez předchozího písemného souhlasu objednatele.

XXIII. ZÁVĚREČNÁ USTANOVENÍ

1. Vztahy smluvních stran touto smlouvou výslovně neupravené se řídí českým právním řádem, zejména pak Občanským zákoníkem.
2. Smlouva se uzavírá na dobu určitou a může být ukončena dohodou smluvních stran. Při ukončení smlouvy jsou smluvní strany povinny vzájemně vypořádat své závazky, zejména si vrátit věci předané k provedení díla, vyklidit prostory poskytnuté k provedení díla, staveniště a uhradit veškeré splatné peněžité závazky podle smlouvy; zánikem smlouvy rovněž nezanikají práva na již vzniklé (splatné) majetkové sankce podle smlouvy.
3. Smlouvu lze měnit písemně formou číslovaných dodatků ke smlouvě podepsaných oběma smluvními stranami. Smluvní strany se zavazují vyjádřit se písemně k návrhu změny smlouvy předloženého druhou stranou, a to nejpozději do 15 dnů od doručení tohoto návrhu.
4. Zhotovitel prohlašuje, že souhlasí s případným postoupením práv a povinností objednatele z této smlouvy nebo z její části třetí osobě.
5. Smluvní strany se dohodly, že v případě vzniku sporů z této smlouvy budou k jejich řešení věcně příslušné soudy České republiky. V souladu s ustanovením § 89a zákona č. 99/1963 Sb., občanský soudní řád, ve znění pozdějších předpisů, se smluvní strany dále dohodly, že místně příslušnými soudy v prvním stupni budou výlučně Obvodní soud pro Prahu 6 a Městský soud v Praze.
6. Smluvní strany se dohodly, že na smlouvu se nepoužijí ustanovení § 557 a § 1798 až § 1800 Občanského zákoníku.
7. Jestliže jednotlivá ustanovení této smlouvy jsou nebo se stanou zcela nebo částečně neplatnými, jestliže nějaká ustanovení zcela chybí nebo jsou nevymahatelná, není tím dotčena platnost ostatních ustanovení. Namísto neplatného, chybějícího či nevymahatelného ustanovení dohodnou smluvní strany takové platné ustanovení, které nejvíce odpovídá smyslu a účelu chybějícího či nahrazovaného ustanovení.
8. Smluvní strany berou na vědomí, že smlouva, jakož i její dodatky, ke své účinnosti vyžadují uveřejnění v registru smluv podle zákona č. 340/2015 Sb., o registru smluv, a s tímto uveřejněním souhlasí. Zaslání smlouvy do registru smluv zajistí objednatel neprodleně po uzavření smlouvy. Objednatel se současně zavazuje informovat zhotovitele o provedení registrace tak, že zašle zhotoviteli kopii potvrzení správce registru smluv o uveřejnění smlouvy bez zbytečného odkladu poté, kdy sám potvrzení obdrží, popř. již v průvodním formuláři vyplní příslušnou kolonku s ID datové schránky zhotovitele.

9. Bude-li od této smlouvy odstoupeno nebo tato smlouva bude považována za neúčinnou, neplatnou či zrušenou dle příslušných právních předpisů, a pokud je z takové smlouvy již plněno, smluvní strany se zavazují, že bez zbytečného odkladu po tomto zjištění uzavřou dohodu o vypořádání bezdůvodného obohacení, a to v cenách dohodnutých v této neúčinné, neplatné či zrušené smlouvě nebo uzavřou novou smlouvu stejného předmětu plnění a podmínek jako v neúčinné, neplatné či zrušené smlouvě. Toto ustanovení zůstává v platnosti i po odstoupení, neplatnosti, neúčinnosti nebo zrušení této smlouvy. Smluvní strany souhlasí s tím, že § 2999 odst. 1 Občanského zákoníku o cenách obvyklých se neuplatní.
10. Zhotovitel prohlašuje, že se seznámil se zadávacími podmínkami a předmětem veřejné zakázky, na jejímž základě se tato smlouva uzavírá, plně jim porozuměl a bezvýhradně s nimi souhlasí. Zhotovitel prohlašuje, že smlouvu bude vykládat ve smyslu zadávacích podmínek, vč. informací vyplývajících z průběhu zadávacího řízení veřejné zakázky (zejm. odpovědi na žádosti o vysvětlení zadávací dokumentace a vysvětlení nabídky).
11. Zhotovitel prohlašuje, že souhlasí se zveřejněním nabídkových cen, jakož i dalších dokumentů a údajů, které musí být ze zákona zveřejněny.
12. Nedílnou součástí této smlouvy jsou následující přílohy:
Příloha č. 1 - Projektová dokumentace- statické posouzení
Příloha č. 2 - Doložení výpočtu nabídkové ceny (rozpočet)
Příloha č. 3 - Seznam podzhotovitelů (je-li relevantní)
13. Smluvní strany prohlašují, že je jim znám celý obsah smlouvy a že ji uzavřely na základě své svobodné a vážné vůle; na důkaz této skutečnosti připojují své podpisy.

V Praze dne 17.06.2021

Za Objednatele

.....
Vojenské lesy a statky ČR, s.p.
Ing. Petr Král
ředitel

V Rudné dne 14.06.2021

Za Zhotovitele

.....
Mobest a.s.
Josef Tůma
člen správní rady

	Projekční ateliér: FARMCZSYSTEM s.r.o www.farmsystem.cz IČ: 03324966 Trojická 1910/7 Nové Město, 128 00 Praha 2 Tel: 		
	Vypracoval: 		
	Kontroloval: 		
	Odpovědný projektant: 		
Objednatel / investor: Vojenské lesy a statky ČR, s.p. Divize Hořovice IČ: 00000205 338 43 Mirošov			Stupeň: - Paré: Formát: A4
	Datum: 17.3.2021	Měřitko: -	
Akce: Statické posouzení opravárenské haly po nehodě			
Obsah: Statický posudek			
st. 854, Mirošov [69 5424]	Číslo výkresu:		



Akce
Místo stavby
Investor

Statické posouzení opravárenské haly po nehodě
St. 854, Mirošov [69 5424].
Vojenské lesy a statky ČR, s.p. divize Hořovice,
Správa služeb Mirošov, IČO: 00000205,

OBSAH

TECHNICKÁ ZPRÁVA	3
1 Identifikační údaje stavby:	3
1.1 Vlastník a investor:	3
1.2 Místo stavby:	3
1.3 Projekční kancelář:	3
1.4 Projektant:	3
2 Rozsah dokumentace.....	3
3 Konstrukční systémy stavby a průzkumy	3
3.1 Konstrukční systém stavby	3
3.2 Stavebně-technický průzkum	3
3.3 Podklady	3
4 Výchozí stav.....	3
5 Poškození objektu	4
6 Posouzení.....	4
6.1 Okamžité opatření	4
6.2 Dlouhodobé opatření	4
7 Bezpečnost a ochrana zdraví při práci.....	4
8 Závěr	4



Akce
Místo stavby
Investor

Statické posouzení opravárenské haly po nehodě
St. 854, Mirošov [69 5424].
Vojenské lesy a statky ČR, s.p. divize Hořovice,
Správa služeb Mirošov, IČO: 00000205,

TECHNICKÁ ZPRÁVA

1 Identifikační údaje stavby:

1.1 Vlastník a investor:

Česká republika

Vojenské lesy a statky ČR, s.p., Pod Juliskou 1621/5, Dejvice, 16000 Praha 6, IČO: 000000205

1.2 Místo stavby:

Budova bez evidenčního čísla – jiná stavba

Parcelní číslo st. 854 k.ú. Mirošov [69 5424]

1.3 Projekční kancelář:

FARMCZSYSTEM, s.r.o., Trojická 1910 12800 Praha 2 - Nové Město, IČO: 03324966

1.4 Projektant:

████████████████████

ČKAIT: 0202207 Mosty a inženýrské konsekvence (Součástí oboru u autorizovaného inženýra je i statika a dynamika staveb)

████████████████████

2 Rozsah dokumentace

Předmětem dokumentace je statické objektu, který byl poškozen nárazem, lesním strojem (harvestor)

3 Konstrukční systémy stavby a průzkumy

3.1 Konstrukční systém stavby

Jedná se o železobetonovou skeletovou konstrukci. Stropní konstrukci tvoří nosníky a zděný obvodový plášť

3.2 Stavebně-technický průzkum

Nebyl proveden ani inženýrsko-geologický průzkum nebyl proveden

3.3 Podklady

Místní šetření – fotodokumentace

Jednání s majitelem objektu

Původní projektová dokumentace z roku 1975 zpracována Projektovým ústavem uranového průmyslu – Ostrov nad Ohří

4 Výchozí stav

Po nehodě proběhlo místní šetření. Stávající objekt byl koncem 70. let 20. století. Jedná se o železobetonovou skeletovou konstrukci, která je oplášťena cihelným dutinovým zdivem tl. 250 mm. Sloupy jsou v osových vzdálenostech 6,0 m (dle PD) a rozměrů 300 x 600 mm.

Stávající obvodový plášť je připevněn k ŽB sloupům. V plášti se nacházejí vjezdová vrata (3,60x3,60 m dle PD) a soustava oken. Překlady jsou ve zdivu tvořeny systémovými prvky. V průběhu času se oddělilo zdivo od sloupů (podélná trhlinka 1–2 mm, po celé výšce objektu). Zdivo je v dobrém technickém stavu a nevykazuje poruchy.

Stropní a zároveň střešní konstrukce je tvořena ŽB průvlaky a příčníky s betonovou deskou. Jedná se o plochou střechu osazenou světlíky. Atika je tvořena cihelným dutinovým zdivem tl. 250 mm – součástí obvodového pláště. Nosná konstrukce střechy je v dobrém technickém stavu.



5 Poškození objektu

Vozidlo narazilo do překladu levých vrat opravárenského stání (obr. 1 – fialový kruh). Nárazem došlo k vybočení obvodového pláště mezi sloupy v opravárenské haly (obr. 2 – červený kruh). Celý obvodový plášť v dané lokalitě byl poškozen. Viz příloha.

6 Posouzení

Došlo k poškození obvodového pláště objektu. Nárazem nedošlo k poškození ani pousnutí nosného systému haly. Obvodový pláš v rozsahu 18 m. v místě poškození a sousedím poli jsou trhliny šířky min. 20 mm.

Došlo k narušení integrity pláště objektu. Bez opatření hrozí samovolné jeho zborcení.

V případě, že by nedošlo k degradaci spoje obvodového pláště a ŽB sloupů, nejspíše by došlo k vychýlení sloupů a k větším škodám, jelikož by byla poškozená nosná konstrukce objektu.

6.1 Okamžité opatření

- **Zákaz vstupu oblasti poškození obvodového pláště (18 m šířky objektu) a do vzdálenosti min 2/3 výšky pláště (v příčném směru objektu)**
- **Opojit veškeré elektrické sítě a plynovodní přípojky.** Přípojky jsou ukotveny na sloupech. Při samovolném zhroucení hrozí jejich poškození sutí.

6.2 Dlouhodobé opatření

Odstranění obvodového pláště v plném výšce včetně atiky v poškozených polích (3. pole o celkové šířce 18 m) a jeho opětovné vybudování. Demolici provádět postupným rozebíráním. V případě, že při rozebírání pláště, se pod pláštěm na ŽB sloupech či střešní konstrukci objeví trhliny, **Okamžitě zastavit práce a uzavřít objekt do doby, než bude rozhodnuto dalším postupem.**

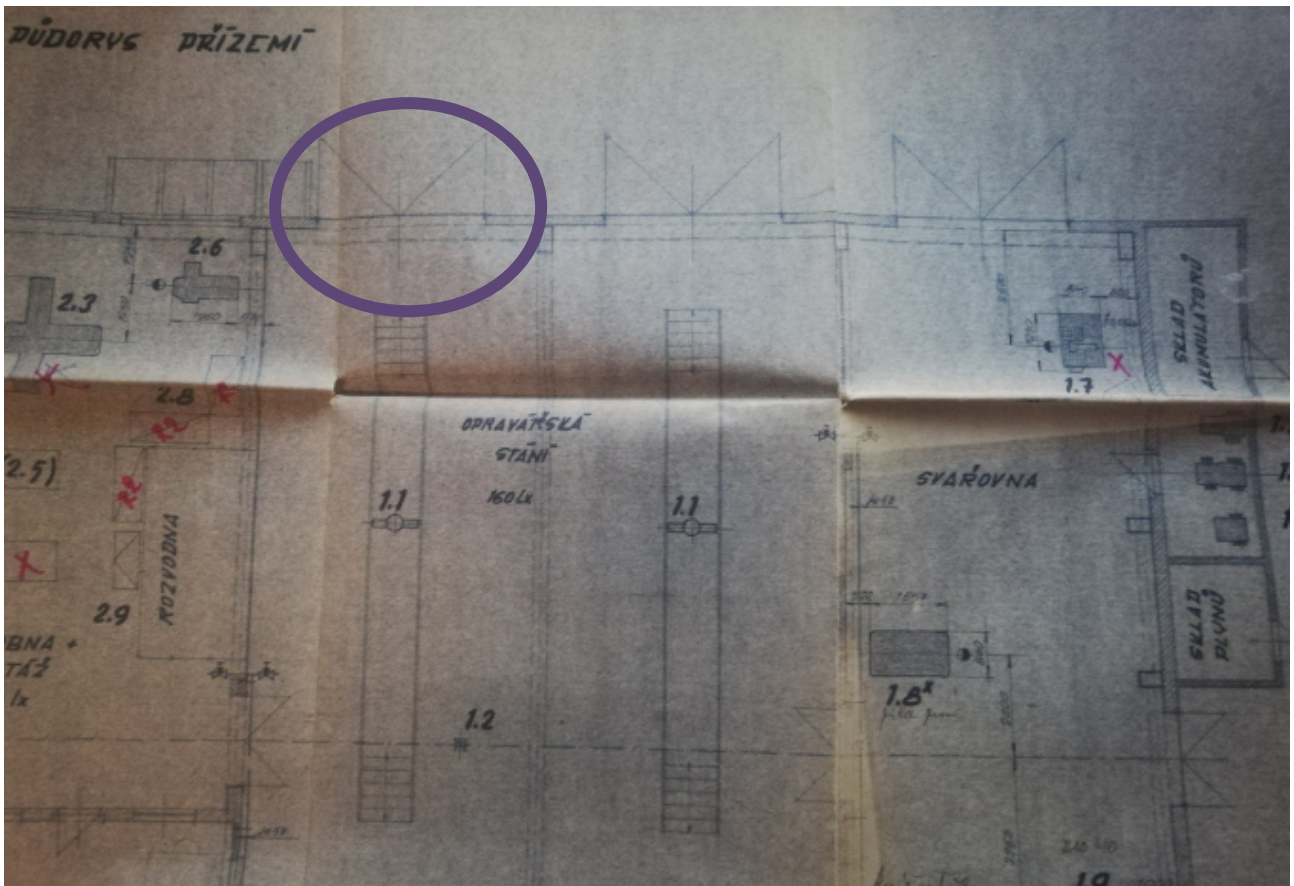
Doporučuje se dodatečně přikotvit obvodový plášť i mimo poškozenou část zpět k ŽB sloupům.

7 Bezpečnost a ochrana zdraví při práci

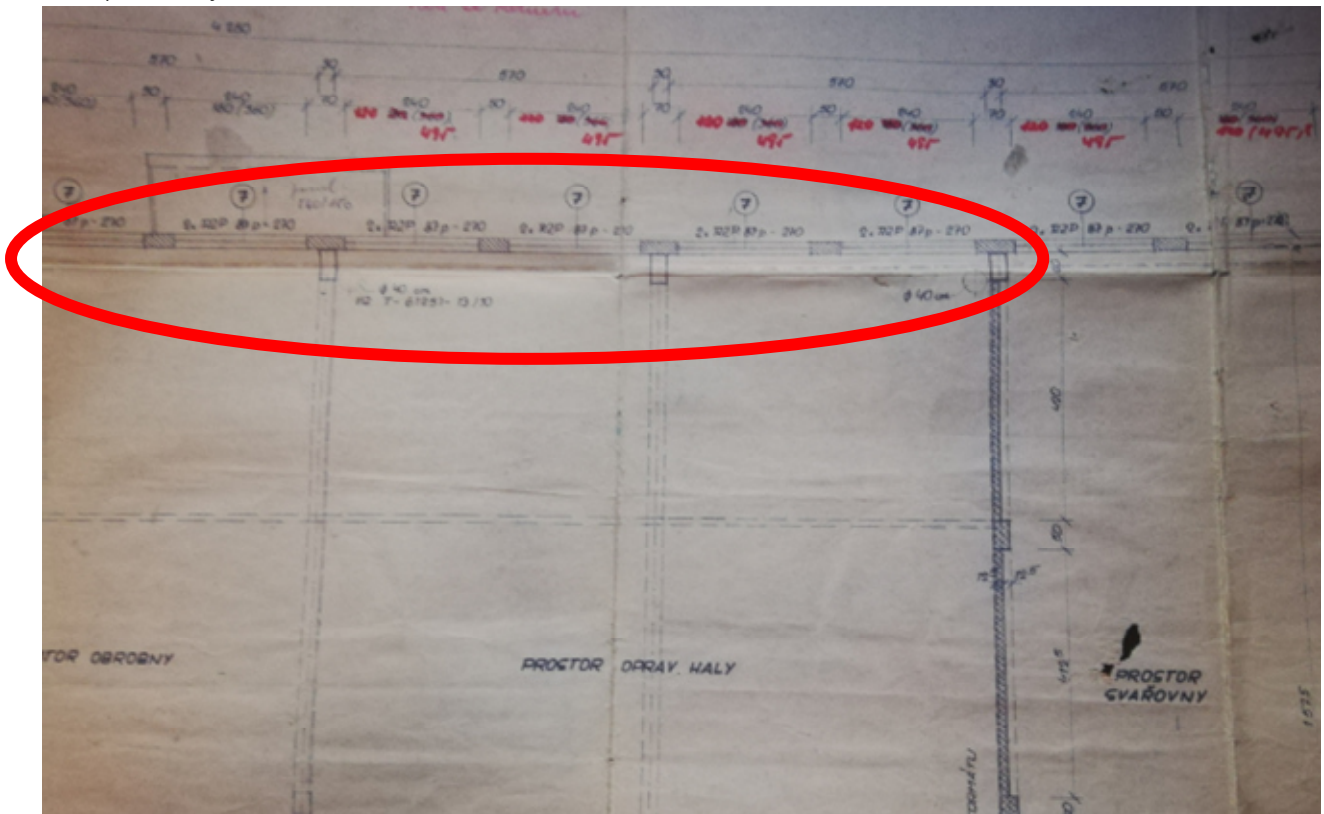
Při stavebních pracích podle tohoto projektu je dodavatel povinen postupovat v souladu s vyhláškou č. 362/2005 Sb., o bližších požadavcích na bezpečnost a ochranu zdraví při práci na pracovištích s nebezpečím pádu z výšky nebo do hloubky, č. 591/2006 Sb., o bližších minimálních požadavcích na bezpečnost a ochranu zdraví při práci, č. 361/2007 Sb., kterým se stanoví podmínky ochrany zdraví při práci.

8 Závěr

Odtržená obvodového pláště mimo poškození je zanedbatelné, doporučuje se pouze přikotvit. V místě poškození (3. pole) je nutné celý obvodový plášť včetně atiky odstranit a vybudovat znovu. Bez odstranění poškozené části obvodového pláště nelze danou část objektu využívat (dle bodu 6.1.). Statické narušení nosné konstrukce objektu nebylo při místním šetření pozorováno. Objekt je jinak bezpečný pro provoz a po opravě plně využitelný.



1) Půdorys 1NP



2) Půdorys 2NP



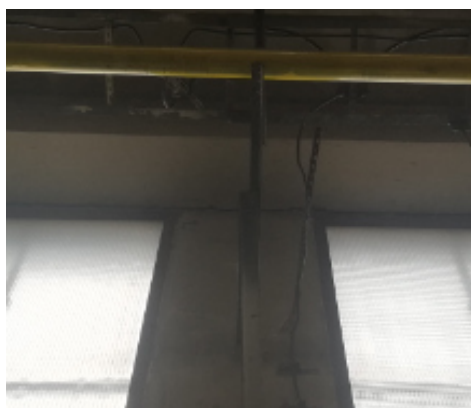
3) Foto po nehodě



4) Čelní pohled – trhliny černě



5) Pole vlevo dle obr č. 1 – trhliny černě



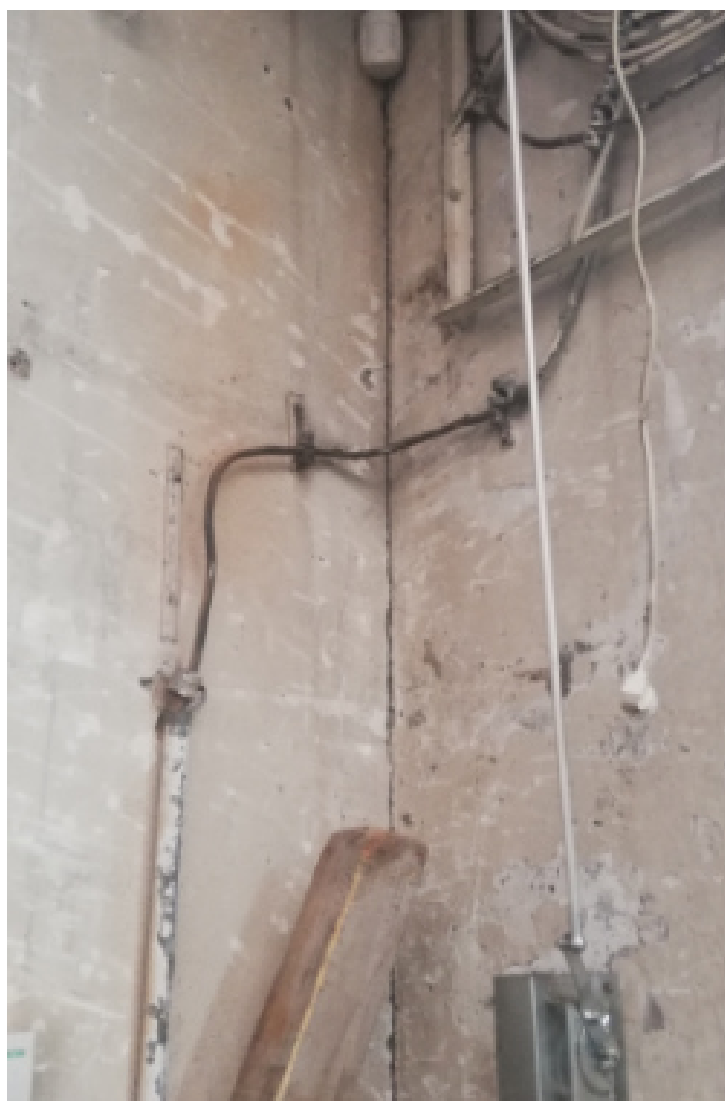
6) Vybočení pláště



7) Velikost trhlín – velikost vybočení (vlevo), šířka trhlíny (vpravo)



8) Ukázka poškození podepření atiky objektu.



9) Ukázka trhliny v místě mimo poškození – oddělení pláště od sloupů – doporučuje se přikotvit

veřejná zakázka: Rekonstrukce opravárenské haly Mirošov č. j. VLS-NAK-2021-1830-1900

Výstavba obvodového pláště

Vojenské lesy a statky

Pod Juliskou 1621/5

160 00 Praha 6

Datum:

č.p.	Zkrácený popis	M.j.	Celkem výměra	Jedn. cena	Nabídková cena (bez DPH)
Stavební práce					
1	Zdivo z tvárnic 300 mm	m2	94,88	1 690 Kč	160 347,20
2	Montáž překladů 4,25 m	kpl.	2,00	13 950 Kč	27 900,00
3	Montáž překladů 3 m	kpl.	12,00	7 890 Kč	94 680,00
4	Věneček	mb	24,00	890 Kč	21 360,00
5	Atika beton	mb	24,00	760 Kč	18 240,00
6	Dopojení střešní plášť na atiku	mb	24,00	550 Kč	13 200,00
7	Dvojitá okna v železném rámu, antracit pevná s jedním sklopným křídlem (8 ks 1800x2400 mm, 4 ks 1100x2400 mm), dodávka a montáž	m2	45,12	4 000 Kč	180 480,00
8	Plechová vrata 3500x4000 mm včetně nátěru	kpl.	2,00	70 000 Kč	140 000,00
9	Omítka vnitřní štuková, včetně ostění	m2	115,00	450 Kč	51 750,00
10	Omítka fasádní, včetně ostění	m2	115,00	595 Kč	68 425,00
11	Oplechování atiky	mb	24,00	675 Kč	16 200,00
12	Oplechování parapetů	mb	29,20	390 Kč	11 388,00
13	Obklad parapetů vnitřní	mb	29,20	250 Kč	7 300,00
14	Fasádní nátěr, včetně ostění	m2	115,00	275 Kč	31 625,00
15	Malba, včetně ostění	m2	115,00	77 Kč	8 855,00
Stavební práce - celkem					851 750,20
TZB					
16	Elektro zprovoznění původní stav	kpl.	1,00	29 100 Kč	29 100,00
17	Vytápění sahary demontáž montáž	kpl.	1,00	8 150 Kč	8 150,00
TZB - celkem					37 250,00
Ostatní					
18	Doprava mechanizace a pracovníků na stavbu	dny	21	1 850 Kč	38 850,00
19	Odvoz odpadu a sutí na skládku	t	15	1 150 Kč	17 250,00
20	Odvoz komunálního odpadu na skládku	t	10	1 850 Kč	18 500,00
21	Pomocné lešení, montáž, demontáž nájem na 21 dní, doprava	m2	340	305 Kč	103 700,00
22	ZS, přesun hmot, doprava materiálu na stavbu	t	55	650 Kč	35 750,00
23	Vedlejší rozpočtové náklady	%	5	1 103 050 Kč	55 152,51
Ostatní - celkem					269 202,51
Nabídková cena celkem					1 158 202,71