



# SMLOUVA O VÝPŮJČCE

v souladu se zákonem č. 89/2012 Sb., Obč. zák.

## Město Český Brod

se sídlem náměstí Husovo 70, 282 01 Český Brod

IČO: 00235334

bankovní spojení: [REDACTED]

zastoupené starostou Bc. Jakubem Nekolným  
(jako půjčitel)

a

## Regionální muzeum v Kolíně příspěvková organizace

se sídlem Karlovo náměstí 8, 280 02 Kolín

IČO: 00410047

Zastoupené ředitelem: Mgr. Vladimírem Rišlinkem  
(dále jako výpůjčitel)

uzavřeli dnešního dne tuto  
smlouvu o výpůjčce

### Článek I.

#### Předmět smlouvy, vymezení předmětu výpůjčky a účel výpůjčky

1. Půjčitel je výlučným vlastníkem budovy č. p. 620, která je součástí st. p. č. 644/1, o výměře 408 m<sup>2</sup> v k. ú. Český Brod.
2. Tato nemovitost je zapsána v katastru nemovitostí u Katastrálního úřadu pro Středočeský kraj, KP Kolín na listu vlastnictví č. 10001 pro obec a k. ú. Český Brod.
3. Půjčitel touto smlouvou o výpůjčce přenechává výpůjčitelu nebytové prostory nacházející se v prvním patře budovy č. p. 602 2 místnosti a to: druhá místnost naproti schodům o celkové výměře 21,39 m<sup>2</sup> a třetí místnost vpravo proti schodům o celkové výměře 21,72 m<sup>2</sup>. Celková výměra vypůjčených prostor je 43,11 m<sup>2</sup>, které jsou vyznačené na přiloženém situačním plánu, který tvoří přílohu č. 1 této smlouvy.
4. Výpůjčitel se zavazuje vypůjčené prostory užívat za účelem skladování muzejních sbírek po dobu rekonstrukce budovy muzea.

### Článek II.

#### Užívání předmětu výpůjčky

1. Obě strany konstatují, že ke dni uzavření této smlouvy jsou nebytové prostory ve stavu způsobilém k obvyklému užívání ke stanovenému účelu. Půjčitel se zavazuje, že je bude

v tomto stavu svým nákladem udržovat a zabezpečovat řádné poskytování služeb a obslužných činností, jejichž poskytování je s užíváním nebytového prostoru spojeno.

2. Vypůjčitel je oprávněn užívat nebytové prostory k účelu a v rozsahu dohodnutém ve smlouvě. Zavazuje se hradit náklady spojené s obvyklým udržováním nebytového prostoru. Je dále povinen bez zbytečného odkladu oznámit půjčiteli potřebu oprav, které má půjčitel provést a umožnit mu provedení těchto i jiných nezbytných oprav. Jinak vypůjčitel odpovídá za škodu, která nesplněním této povinnosti vznikla půjčiteli nebo třetí osobě.
3. Stavební úpravy, či rekonstrukce na předmětu výpůjčky je možné provádět pouze po předchozím písemném souhlasu půjčitele.
4. Vypůjčitel se zavazuje provádět kontrolu stavu pronajatých nebytových prostor z hlediska protipožární prevence a bezpečnosti práce a plnit úkoly požární ochrany vyplývající z platných právních předpisů. Dále je vypůjčitel povinen provádět pravidelné revize hasicích přístrojů a revize elektroinstalace v pronajatých prostorách.
5. Vypůjčitel odpovídá za zničení, odcizení a za znehodnocení vypůjčených věcí nacházejících se v pronajatém prostoru podle obecně závazných právních předpisů.
6. Vypůjčitel není oprávněn dát předmět výpůjčky do podnájmu třetí osobě bez předchozího písemného souhlasu půjčitele.
7. Vypůjčitel se zavazuje oznámit neprodleně půjčiteli všechny skutečnosti rozhodné pro rozsah a způsob užívání nebytových prostor.
8. Půjčitel je oprávněn činit prohlídky nebytových prostor touto smlouvou vypůjčených v přítomnosti vypůjčitele a to za účelem kontroly zda vypůjčitel užívá nebytové prostory řádným způsobem a vypůjčitel se zavazuje umožnit přístup půjčiteli do vypůjčených prostor na jeho požádání. Plánované kontroly budou vypůjčiteli oznámeny písemně alespoň 3 dny před jejich konáním.
9. Vypůjčitel souhlasí, aby 1 klíč od vypůjčených nebytových prostor byl v zapečetěné obálce uložen v trezoru půjčitele a to jen pro případ havárií. Půjčitel v těchto případech nejprve uvědomí vypůjčitele, nebude-li kzastižení, bude použit tento náhradní klíč. O použití náhradního klíče a vniknutí do vypůjčených prostor bez souhlasu vypůjčitele je půjčitel povinen informovat vypůjčitele neodkladně.
10. Půjčitel se zavazuje poskytovat nájemci služby a to elektrickou energii a studenou vodu. Vypůjčitel je povinen hradit spotřebu studené vody na základě faktur vystavených půjčitelem. Elektrickou energii čtvrtletně, vyúčtování po doručení vyúčtování od dodavatele elektrické energie půjčiteli. Výše spotřebovaných služeb bude rozúčtována na základě podílu podlahových ploch. V případě rozdílu stavu na hlavním elektroměru a vodoměru a součtu podružných elektroměrů a vodoměrů, bude tento rozdíl vyúčtován podílem podlahových ploch. Likvidaci domovního odpadu, telekomunikační služby a dodávku tepla si vypůjčitel bude zajišťovat sám vlastním nákladem.

Článek III.  
Doba výpůjčky

1. Smlouva o výpůjčce se sjednává na dobu určitou od 01.06.2021 do 28.04.2023.
2. Předání a převzetí vypůjčených prostor proběhne v předem dohodnutém termínu na základě předávacího protokolu podepsaného oběma stranami.
3. Nejpozději v den skončení výpůjčky předá vypůjčitel půjčitelu vypůjčené prostory v řádném stavu.

Článek IV.  
Závěrečná ustanovení

1. Změny smlouvy jsou platné a účinné jen na základě písemných, oboustranně odsouhlasených a chronologicky číslovaných dodatků.
2. Tato smlouva nabývá platnosti dnem podpisu obou smluvních stran a účinnosti dnem zveřejnění v registru smluv dle zákona č. 340/2015 Sb. v platném znění. Osobou zveřejňující tuto smlouvu v registru smluv je Město Český Brod.
3. Smlouva o nájmu je vyhotovena ve třech stejnopisech o třech stranách, z nichž vypůjčitel obdrží jedno vyhotovení a půjčitel obdrží dvě vyhotovení.
4. Přílohy, které jsou nedílnou součástí smlouvy:
  1. situační plány s vyznačeným předmětem pronájmu

Účastníci této smlouvy potvrzují svými vlastnoručními podpisy platnost této smlouvy, prohlašují, že si tuto smlouvu přečetli, že byla uzavřena po vzájemném projednání nikoli v tísní ani za jinak jednostranně nevýhodných podmínek.

Tuto smlouvu o výpůjčce projednala Rada Města Český Brod na svém zasedání dne 26.05.2021 a svým usnesení č. 234/2021 souhlasila s jejím uzavřením.

V Českém Brodě dne 28-05-2021

.....  
za  
Bc.



Regionální muzeum v Kolíně

.....  
za vypůjčitele ředitel  
Mgr. Vladimír Rišílink

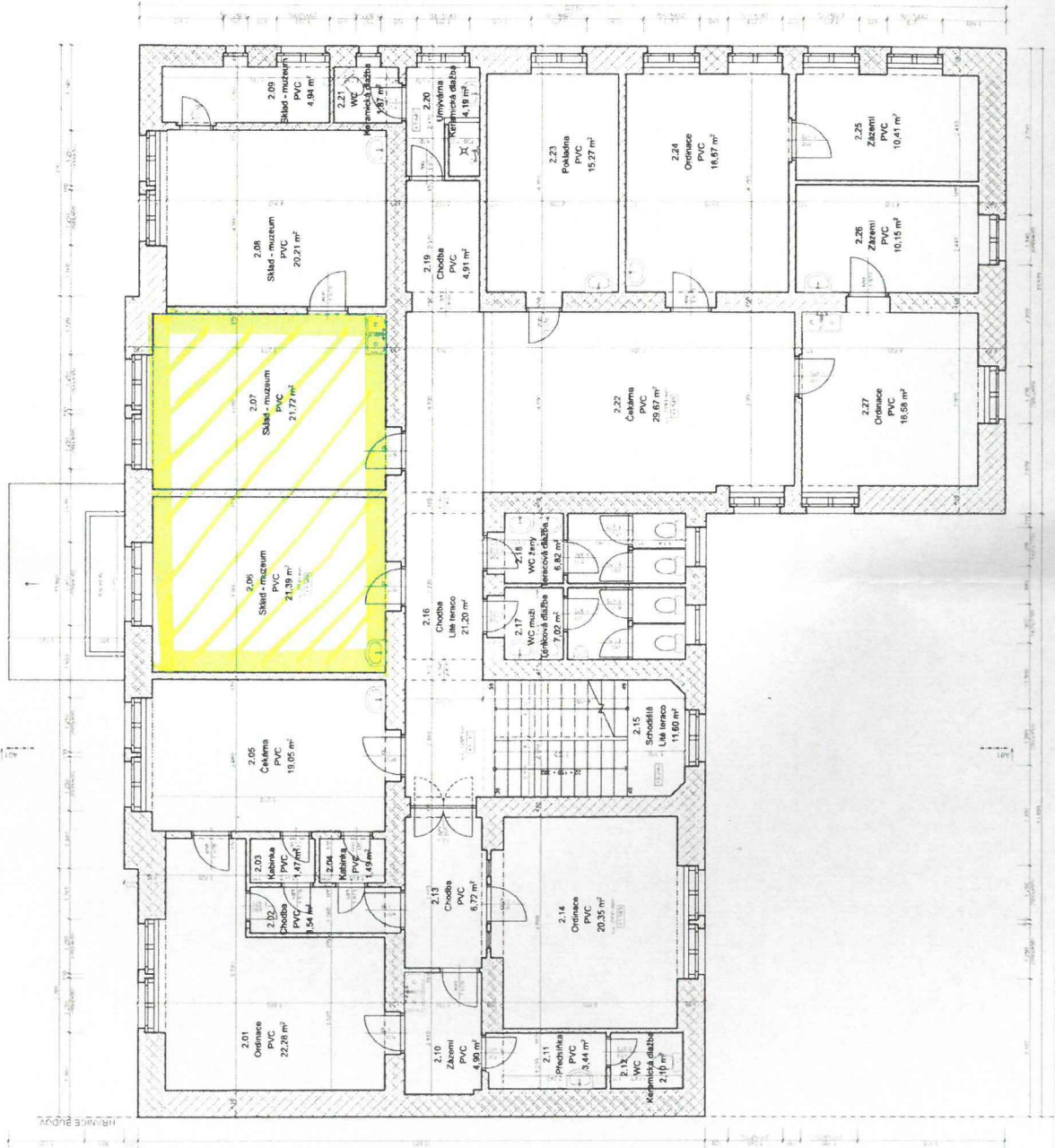
Doložka: RM 26.5.2021 USN: 234/2021  
potvrzuje se, že podmínky podmiňující  
platnost tohoto právního úkonu obce  
podle § 41 zákona č. 128/2000 Sb.  
jsou splněny.

Datum: 27.5. 2021 Podpis VO:





10 000 - STAVACÍ POJÍMAŇ OBŘETÍ  
 STAVBA  
 PROJEKTOVATEL: MGR. JIŘÍ ŠTĚPÁNEK  
 MÍSTO STAVBY: PRAHA  
 294 81 ČERNÝ BRDŮ  
 ZÁMĚŘENÍ: ZÁMĚŘENÍ STAVACÍHO STAVU  
 1:50  
 Datum: 11.11.2011  
 Projekt: 10000 - STAVACÍ POJÍMAŇ OBŘETÍ  
 D3



**Tabulka materiálů 2.úp**

Č.	Název materiálu	Plocha (m <sup>2</sup> )	Název materiálu
2.01	Ořeznice	22,28	PVC
2.02	Chodba	1,46	PVC
2.03	Kabinová	1,47	PVC
2.04	Kuchyně	1,49	PVC
2.05	Zázemí	18,05	PVC
2.06	Sklad - muzeum	21,39	PVC
2.07	Sklad - muzeum	21,72	PVC
2.08	Sklad - muzeum	20,21	PVC
2.09	WC	7,97	PVC
2.10	WC	4,90	PVC
2.11	WC	2,11	PVC
2.12	WC	3,44	PVC
2.13	WC	2,11	PVC
2.14	Ořeznice	20,35	PVC
2.15	WC	11,80	PVC
2.16	Chodba	6,72	PVC
2.17	WC	7,02	PVC
2.18	WC	6,82	PVC
2.19	Chodba	4,91	PVC
2.20	Umývárna	4,18	PVC
2.21	WC	7,97	PVC
2.22	Chodba	29,67	PVC
2.23	Pokojová	15,27	PVC
2.24	Ořeznice	18,87	PVC
2.25	Zázemí	10,41	PVC
2.26	Zázemí	10,15	PVC
2.27	Ořeznice	18,58	PVC
2.28	Ořeznice	18,58	PVC
2.29	Ořeznice	18,58	PVC
2.30	Ořeznice	18,58	PVC
2.31	Ořeznice	18,58	PVC
2.32	Ořeznice	18,58	PVC
2.33	Ořeznice	18,58	PVC
2.34	Ořeznice	18,58	PVC
2.35	Ořeznice	18,58	PVC
2.36	Ořeznice	18,58	PVC
2.37	Ořeznice	18,58	PVC
2.38	Ořeznice	18,58	PVC
2.39	Ořeznice	18,58	PVC
2.40	Ořeznice	18,58	PVC
2.41	Ořeznice	18,58	PVC
2.42	Ořeznice	18,58	PVC
2.43	Ořeznice	18,58	PVC
2.44	Ořeznice	18,58	PVC
2.45	Ořeznice	18,58	PVC
2.46	Ořeznice	18,58	PVC
2.47	Ořeznice	18,58	PVC
2.48	Ořeznice	18,58	PVC
2.49	Ořeznice	18,58	PVC
2.50	Ořeznice	18,58	PVC
2.51	Ořeznice	18,58	PVC
2.52	Ořeznice	18,58	PVC
2.53	Ořeznice	18,58	PVC
2.54	Ořeznice	18,58	PVC
2.55	Ořeznice	18,58	PVC
2.56	Ořeznice	18,58	PVC
2.57	Ořeznice	18,58	PVC
2.58	Ořeznice	18,58	PVC
2.59	Ořeznice	18,58	PVC
2.60	Ořeznice	18,58	PVC
2.61	Ořeznice	18,58	PVC
2.62	Ořeznice	18,58	PVC
2.63	Ořeznice	18,58	PVC
2.64	Ořeznice	18,58	PVC
2.65	Ořeznice	18,58	PVC
2.66	Ořeznice	18,58	PVC
2.67	Ořeznice	18,58	PVC
2.68	Ořeznice	18,58	PVC
2.69	Ořeznice	18,58	PVC
2.70	Ořeznice	18,58	PVC
2.71	Ořeznice	18,58	PVC
2.72	Ořeznice	18,58	PVC
2.73	Ořeznice	18,58	PVC
2.74	Ořeznice	18,58	PVC
2.75	Ořeznice	18,58	PVC
2.76	Ořeznice	18,58	PVC
2.77	Ořeznice	18,58	PVC
2.78	Ořeznice	18,58	PVC
2.79	Ořeznice	18,58	PVC
2.80	Ořeznice	18,58	PVC
2.81	Ořeznice	18,58	PVC
2.82	Ořeznice	18,58	PVC
2.83	Ořeznice	18,58	PVC
2.84	Ořeznice	18,58	PVC
2.85	Ořeznice	18,58	PVC
2.86	Ořeznice	18,58	PVC
2.87	Ořeznice	18,58	PVC
2.88	Ořeznice	18,58	PVC
2.89	Ořeznice	18,58	PVC
2.90	Ořeznice	18,58	PVC
2.91	Ořeznice	18,58	PVC
2.92	Ořeznice	18,58	PVC
2.93	Ořeznice	18,58	PVC
2.94	Ořeznice	18,58	PVC
2.95	Ořeznice	18,58	PVC
2.96	Ořeznice	18,58	PVC
2.97	Ořeznice	18,58	PVC
2.98	Ořeznice	18,58	PVC
2.99	Ořeznice	18,58	PVC
2.100	Ořeznice	18,58	PVC

**LEGENDA MATERIÁLŮ**

Č.	Název materiálu	Plocha (m <sup>2</sup> )	Název materiálu
2.21	WC	7,97	Keramická dlažba
2.22	Chodba	29,67	PVC
2.23	Pokojová	15,27	PVC
2.24	Ořeznice	18,87	PVC
2.25	Zázemí	10,41	PVC
2.26	Zázemí	10,15	PVC
2.27	Ořeznice	18,58	PVC
2.28	Ořeznice	18,58	PVC
2.29	Ořeznice	18,58	PVC
2.30	Ořeznice	18,58	PVC
2.31	Ořeznice	18,58	PVC
2.32	Ořeznice	18,58	PVC
2.33	Ořeznice	18,58	PVC
2.34	Ořeznice	18,58	PVC
2.35	Ořeznice	18,58	PVC
2.36	Ořeznice	18,58	PVC
2.37	Ořeznice	18,58	PVC
2.38	Ořeznice	18,58	PVC
2.39	Ořeznice	18,58	PVC
2.40	Ořeznice	18,58	PVC
2.41	Ořeznice	18,58	PVC
2.42	Ořeznice	18,58	PVC
2.43	Ořeznice	18,58	PVC
2.44	Ořeznice	18,58	PVC
2.45	Ořeznice	18,58	PVC
2.46	Ořeznice	18,58	PVC
2.47	Ořeznice	18,58	PVC
2.48	Ořeznice	18,58	PVC
2.49	Ořeznice	18,58	PVC
2.50	Ořeznice	18,58	PVC
2.51	Ořeznice	18,58	PVC
2.52	Ořeznice	18,58	PVC
2.53	Ořeznice	18,58	PVC
2.54	Ořeznice	18,58	PVC
2.55	Ořeznice	18,58	PVC
2.56	Ořeznice	18,58	PVC
2.57	Ořeznice	18,58	PVC
2.58	Ořeznice	18,58	PVC
2.59	Ořeznice	18,58	PVC
2.60	Ořeznice	18,58	PVC
2.61	Ořeznice	18,58	PVC
2.62	Ořeznice	18,58	PVC
2.63	Ořeznice	18,58	PVC
2.64	Ořeznice	18,58	PVC
2.65	Ořeznice	18,58	PVC
2.66	Ořeznice	18,58	PVC
2.67	Ořeznice	18,58	PVC
2.68	Ořeznice	18,58	PVC
2.69	Ořeznice	18,58	PVC
2.70	Ořeznice	18,58	PVC
2.71	Ořeznice	18,58	PVC
2.72	Ořeznice	18,58	PVC
2.73	Ořeznice	18,58	PVC
2.74	Ořeznice	18,58	PVC
2.75	Ořeznice	18,58	PVC
2.76	Ořeznice	18,58	PVC
2.77	Ořeznice	18,58	PVC
2.78	Ořeznice	18,58	PVC
2.79	Ořeznice	18,58	PVC
2.80	Ořeznice	18,58	PVC
2.81	Ořeznice	18,58	PVC
2.82	Ořeznice	18,58	PVC
2.83	Ořeznice	18,58	PVC
2.84	Ořeznice	18,58	PVC
2.85	Ořeznice	18,58	PVC
2.86	Ořeznice	18,58	PVC
2.87	Ořeznice	18,58	PVC
2.88	Ořeznice	18,58	PVC
2.89	Ořeznice	18,58	PVC
2.90	Ořeznice	18,58	PVC
2.91	Ořeznice	18,58	PVC
2.92	Ořeznice	18,58	PVC
2.93	Ořeznice	18,58	PVC
2.94	Ořeznice	18,58	PVC
2.95	Ořeznice	18,58	PVC
2.96	Ořeznice	18,58	PVC
2.97	Ořeznice	18,58	PVC
2.98	Ořeznice	18,58	PVC
2.99	Ořeznice	18,58	PVC
2.100	Ořeznice	18,58	PVC