

Čj: MULA 15865 /2021
Ukládací znak: 56.18 V/5
Počet listů dokumentu 8
Počet listů příloh: 3

SMLOUVA O DÍLO

č.: 21-1508

Objednatel:

Město Lanškroun
nám. J. M. Marků 12, 563 01 Lanškroun
IČO: 00279102 , DIČ: CZ699003828
zastoupení: Mgr. Radimem Vetchým, starosta města

(dále jen “objednatel”) na straně jedné

Dodavatel:

ERILENS s.r.o.
Papírenská 114/5, 160 00 Praha 6,
IČO: 45306371, DIČ: CZ45306371,
společnost zapsaná v obchodním rejstříku vedeném Městským soudem v Praze, oddíl C, vložka 7818
tel.: 234123456
mail:info@erilens.cz
zastoupený: Ing. Luborem Veselým, jednatelem
bankovní spojení: č.ú. 1413140217/0100, Komerční banka, a. s., pobočka Praha 6

(dále jen “zhotovitel”) na straně druhé

jako smluvní strany (dále jen „smluvní strany“) uzavírají podle § 2586 a násl. zákona č. 89/2012 Sb., občanského zákoníku v platném znění (dále jen “OZ”) tuto

smlouvu o dílo

1. Prohlášení stran a předmět smlouvy

- 1.1. Předmětem smlouvy je závazek zhotovení funkčního stropního zvedacího a transportního zařízení (dále jen „zařízení“) zhotovitelem, v prostorech předem určených objednatel (dále jen „místo montáže“), podle zhotovitelem následně zhotoveného technického projektu, v rozsahu technické specifikace použitých dílů a zařízení, které jsou uvedeny v příloze č.1 (Technický výkres instalace) a v příloze č.2 (Popis instalace stropního zvedacího a transportního zařízení HumanCare) této smlouvy jako její nedílné součásti (dále jen “dílo”). Objednatel se zavazuje za provedené dílo zhotoviteli zaplatit dohodnutou cenu (dále jen „cena“).
- 1.2. Objednatel podpisem této smlouvy stvrzuje, že se před uzavřením této smlouvy seznámil s technickým provedením dodávky specifikovaným zejména přílohami 1 a 2, že tomuto rozumí a bez výhrad s ním souhlasí.
- 1.3. Objednatel prohlašuje, že je plně schopen dostát svým závazkům z této smlouvy, zejména že proti němu nejsou vedena žádná exekuční řízení.

2. Dodací podmínky

- 2.1. Zhotovitel je oprávněn začít s přípravou díla ihned po uzavření této smlouvy. Dílo bude provedeno včetně montáže do 30. 9. 2021. Přesný den zahájení montáže a předpokládanou dobu montáže sdělí zhotovitel objednateli telefonicky nebo mailem nebo jiným vhodným způsobem.
- 2.2. Dílo při předání bude vybaveno zákonem předepsanými certifikáty. Součástí dodávky díla bude zaškolení objednatele a uvedení díla do provozu.
- 2.3. Místo montáže je uvedeno v technických přílohách smlouvy. Objednatel se zavazuje připravit a zpřístupnit prostory pro montáž nejpozději v plánovaný den montáže. Objednatel je povinen v místě a čase montáže být přítomen a převzít provedené dílo osobně nebo za tím účelem zajistit přítomnost zmocněného zástupce. Má se za to, že osoba, která v místě montáže dílo převzala, byla oprávněna za objednatele dílo převzít.
- 2.4. Objednatel je povinen poskytnout zhotoviteli veškerou potřebnou součinnost a informace proto, aby dílo mohlo být provedeno v jedné spojitě časové etapě. Pokud zhotovitel bude muset z důvodu na straně objednatele realizovat dílo po časově oddělených etapách, je objednatel povinen nahradit zhotoviteli z tohoto důvodu účelně vynaložené vícenáklady.

3. Cena díla, přechod vlastnictví, odpovědnost za škodu

- 3.1. Celková cena díla bez DPH je konečná a nepřekročitelná, za předpokladu zhotovení díla v rozsahu specifikovaném v přílohách 1 a 2 této smlouvy. K této ceně bude účtována zákonná DPH. Zhotovitel si vyhrazuje právo zvýšit cenu o účelně vynaložené náklady vzniklé změnou rozsahu a provedení oproti uvedené specifikaci, kterou si vyžádá objednatel v průběhu realizace.

Cena díla bez DPH 1 208 728,70 Kč

Celková cena díla včetně DPH 15 %* 1 390 038 Kč

* - Výše DPH bude fakturována dle sazby platné v okamžiku realizace díla.

- 3.2. Cena díla je splatná do 14 dní po převzetí díla objednatelem, bankovním převodem na výše uvedený bankovní účet zhotovitele.
- 3.3. Je-li sjednáno placení ceny díla ve splátkách a objednatel se dostane do prodlení, byť jen s jednou splátkou, stává se tím celý dluh splatným. Dodatečná výzva ze strany zhotovitele není zapotřebí.
- 3.4. V případě, že se objednatel dostane do prodlení s úhradou peněžité povinnosti dle této smlouvy, je povinen zhotoviteli uhradit smluvní pokutu ve výši 0,05 % denně z dlužné částky za každý i jen započatý den prodlení.
- 3.5. Vlastnictví k dílu přechází na objednatele okamžikem úplného zaplacení ceny díla. Tím nejsou dotčena zákonná ustanovení upravující přechod vlastnictví zabudováním v případě součástí pevně spojených se stavbou. Okamžikem protokolárního převzetí díla přechází na objednatele všechna nebezpečí spojená s provozem díla včetně odpovědnosti za škodu.
- 3.6. V případě prodlení objednatele s úhradou ceny díla nebo její části, je zhotovitel oprávněn od smlouvy odstoupit a/nebo předmět díla objednateli odebrat a ten je povinen strpět přítomnost zhotovitele za tímto účelem. Smluvní strany jsou vzájemně povinny si vyrovnat vzájemná plnění včetně účelně vynaložených nákladů na zmaření smlouvy.
- 3.7. Objednatel a zhotovitel se na základě ustanovení § 1881 odst. 1 občanského zákoníku, dohodli, že veškeré pohledávky vyplývající z této smlouvy i pohledávky na ně navazující nelze postoupit novému věřiteli.

4. Způsob provádění díla

- 4.1. Objednatel je povinen poskytnout zhotoviteli nezbytnou součinnost při zhotovování díla. V případě, že není součinnost objednatele na výzvu poskytována, je zhotovitel oprávněn navrhnout

objednateli náhradní řešení, které může mít i vliv na sjednanou cenu díla. V případě odmítnutí všech navržených řešení objednatelem, je zhotovitel oprávněn od smlouvy o dílo odstoupit. Důsledky odstoupení se řídí ustanoveními zákona.

4.2. Při provádění díla smluvní strany postupují v souladu a přiměřeně s ustanoveními zákona.

5. Záruční doba, vady díla, servis

5.1. Záruční doba se sjednává:

- a) na dobu 24 měsíců od protokolárního převzetí díla objednatelem na zvedací kazetu, nabíječku, dálkové ovládání, distanční popruhy, závěsy a kolejnicovou dráhu mimo pomocnou nosnou konstrukci nerozebíratelně spojenou se stavebními konstrukcemi,
- b) na dobu 60 měsíců od protokolárního převzetí díla objednatelem na pomocné konstrukce pro upevnění dráhy nerozebíratelně spojené se stavebními konstrukcemi.

Záruční servis nezahrnuje bezplatné provádění pravidelných prohlídek – revizí systému dodavatelem.

5.2. V rámci záručního servisu je zhotovitel povinen na vlastní náklady odstranit vzniklé závady na díle. Záruční servis se nevztahuje na: a) díly s definovanou životností

- b) spotřební materiály a pomůcky
- c) vady vzniklé chybnou manipulací
- d) běžným opotřebením nebo neodborným zacházením
- e) úmyslným poškozením a zásahy do zařízení
- f) úpravy zařízení např. zabudování do stavebních konstrukcí
- g) vady vzniklé působením živlů (např. voda, oheň).

Díly s definovanou životností jsou:

popruhy zvedacích jednotek - jejich životnost je dána četností používání, doporučena preventivní výměna po 2 letech. Záruka se vztahuje pouze na výrobní vady a vady vzniklé v souvislosti s jinou vadou zvedací jednotky či celého systému.

pacientské závěsy - jejich životnost je dána četností používání a způsobem údržby, záruka se vztahuje pouze na výrobní vady a vady vzniklé v souvislosti s jinou vadou zvedací jednotky či celého systému.

akumulátory - jejich životnost je dána způsobem údržby (dobíjení), viz návod k obsluze, a počtem nabíjecích cyklů. Záruka se vztahuje pouze na výrobní vady a vady vzniklé v souvislosti s jinou vadou zvedací kazety či celého systému.

Spotřební materiály a pomůcky pro provoz tohoto systému nejsou třeba.

5.3. Záruční servis provádí zhotovitel nebo jím smluvně zajištěná autorizovaná obchodní a servisní společnost, která je k těmto úkonům oprávněná.

5.4. Smluvní strany sjednaly, že závazky, které vznikají zhotoviteli v rámci záruk za skryté vady výrobků, které jsou součástí dodávky díla, nesmí překročit v nároku objednatele, či dodávce zhotovitele cenu poškozeného výrobku.

5.5. Zhotovitel se zavazuje, že po uplynutí záruční doby bude odstraňovat všechny vzniklé závady na díle, a to na základě objednávky objednatele a s jeho ujištěním, že uhradí sjednanou cenu tohoto zásahu.

5.6. Objednatel je povinen vady písemně reklamovat u zhotovitele bez zbytečného odkladu po jejich zjištění. V reklamaci musí být vady popsány a uvedeno, jak se projevují. Dále v reklamaci objednatel uvede, jakým způsobem požaduje sjednat nápravu. Objednatel je oprávněn požadovat:

- a) Odstranění vady dodáním náhradního, identického plnění

- b) Odstranění vady opravou, je-li vada opravitelná
- c) Přiměřenou slevu ze sjednané ceny
- d) V případě neodstranění vady zhotovitelem do jednoho měsíce od nahlášení objednatelem odstoupit od smlouvy.

Objednatel není oprávněn podle § 2615 odst. 2 OZ požadovat provedení náhradního díla, jestliže předmět díla vzhledem k jeho povaze nelze vrátit nebo předat zhotoviteli.

6. Zveřejnění smlouvy

- 6.1. Pokud je odběratel ve smyslu §2 odst. 1 zákona 340/2015 Sb. povinen zveřejnit tuto smlouvu, učiní tak nejpozději 10 dní před uplynutím zákonné lhůty. Pokud nebude smlouva v této lhůtě odběratelem zveřejněna, pak je zhotovitel oprávněn smlouvu zveřejnit sám.
- 6.2. Smlouva smí být zveřejněna pouze bez příloh 1 a 2, které jsou dle §3 odst. 2 písm. b) vyňaty z povinnosti zveřejnění a zhotovitelem považovány za obchodní tajemství

7. Závěrečná ustanovení

- 7.1. Smlouva je sepsána ve 2 vyhotoveních, z nichž po 1 vyhotovení obdrží každá ze smluvních stran. Tato smlouva má 2 přílohy, které tvoří její součást, a to
 - Přílohu č.1 - *Technický výkres instalace*
 - Přílohu č.2 - *Popis instalace stropního zvedacího a transportního zařízení HumanCare*
- 7.2. Tato smlouva se řídí českým právním řádem, zejména pak ustanoveními OZ.
- 7.3. Pokud se smlouva stane neplatnou z důvodů na straně odběratele např. nedodržením povinnosti jejího zveřejnění, nedodržením správných postupů při administrativě veřejné zakázky, nedodržením interních směrnic a směrnic zřizovatele apod., zavazuje se odběratel uhradit zhotoviteli veškeré účelně vynaložené náklady vzniklé v souvislosti s realizací dodávky dle této smlouvy.
- 7.4. Změny této smlouvy mohou být prováděny pouze písemně formou číslovaných dodatků. Pro účely uzavírání této smlouvy smluvní strany výslovně sjednávají, že tuto smlouvu lze uzavřít pouze písemnou formou s podpisy na jedné listině a že přijetí podmínek této smlouvy s dodatkem nebo odchylkou není přijetím nabídky na uzavření smlouvy.
- 7.5. Zhotovitel si je vědom, že se podílí na dodávkách zboží nebo služeb hrazených z veřejných výdajů, tudíž je ve smyslu § 2 písm. e) zákona č. 320/2001 Sb., o finanční kontrole ve veřejné správě, osobou povinnou spolupůsobit při výkonu finanční kontroly.
- 7.6. Potvrzuje se podle ust. § 41 zák. č. 128/2000 Sb. o obcích (obecní zřízení), ve znění pozdějších předpisů, že zhotovitel byl vybrán Radou města Lanškroun usnesením Rady města Lanškroun č. 253/RM/2021 ze dne 24.05.2021.

Smluvní strany prohlašují, že tato smlouva byla uzavřena podle jejich pravé a svobodné vůle, nikoliv v tísní, za rozumové slabosti, lehkomyšlnosti či při hrubém nepochopení vzájemných plnění, po vzájemném projednání a zapracování jejich připomínek a poté, co obě strany měly dostatečnou možnost získat kvalifikovanou právní pomoc. Žádná ze stran se necítí být v tomto vztahu slabší stranou a ani se tohoto postavení nedovolává. Na důkaz souhlasu s celým obsahem smlouvy ji smluvní strany stvrzují vlastnoručními podpisy.

V Praze

Dne:

.....
zhotovitel

ERILENS, s. r. o.

Ing. Luborem Veselým

Jednatel

V Lanškrouně

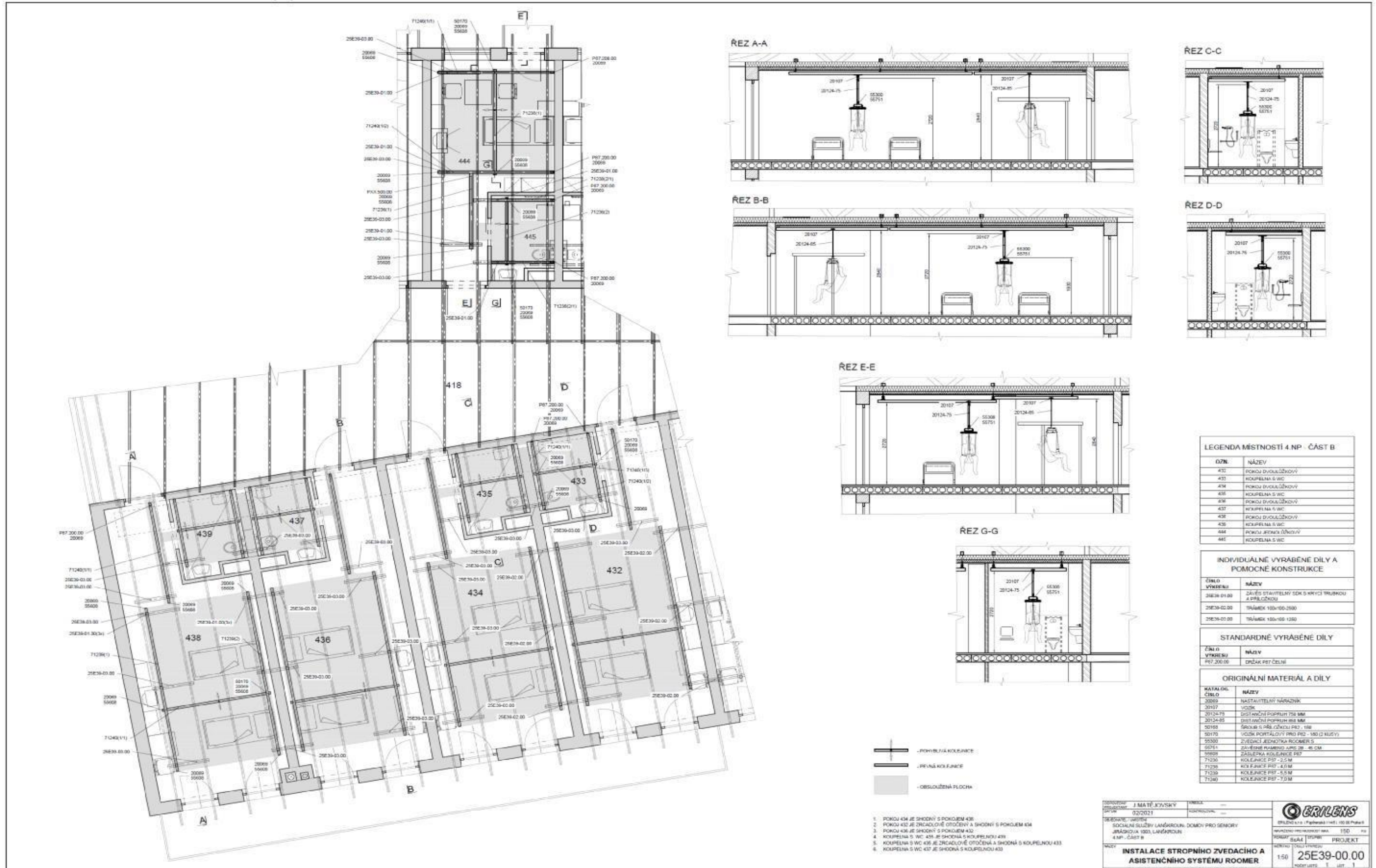
Dne:

.....
objednatel

Město Lanškroun

Mgr. Radim Vetchý

starosta města



POPIS INSTALACE

Odběratel: **Sociální služby Lanškroun - Domov pro seniory, Janáčkova 1003, Lanškroun**

Č. výkresu: **25E39-00.00**

Varianta: **1**

Popis

Jedná se o kolejnicovou dráhu umístěnou ve čtyřech dvoulůžkových a jednom jednolůžkovém pokoji s příslušenstvím ve 4.NP budovy. Dráha bude provedena z hliníkových kolejnic profilu 87, na nichž volně pojíždí zavěšená zvedací jednotka s asistenčním vakem. Dráhou obsloužená plocha je vyznačena na výkrese.

Trasa dráhy

Dvoulůžkové pokoje – dráha bude dvoudílná. Část nad lůžky na ploše cca 5,5 x 3,3m bude v provedení s pojízdou příčnou kolejnicí pojíždějící na pevných kolejnicích. Od této dráhy bude provedena odbočka přímou kolejnicí délky cca 3,4m ke vstupním dveřím. Tato kolejnice bude vedena tak, aby umožňovala pohodlný přepřah do koupelny s WC.

Jednolůžkový pokoj – dráha bude dvoudílná. Část nad lůžkem na ploše cca 3,5 x 3,5 m bude v provedení s pojízdou příčnou kolejnicí pojíždějící na pevných kolejnicích. Od této dráhy bude provedena odbočka přímou kolejnicí délky 2,5m ke vstupním dveřím. Tato kolejnice bude vedena tak, aby umožňovala pohodlný přepřah do koupelny s WC.

koupelny s WC - dráha bude v provedení s pojízdou příčnou kolejnicí pojíždějící na pevných kolejnicích, s obslouženou plochou cca 2,3 x 1,9m.

Dolní líc kolejnic, ve kterých pojíždí vozík pro zavěšení kazety, je uvažován:

pokoje, koupelny s WC (část s pojízdou příčnou kolejnicí) na výškové kótě +2,720 m

pokoje (část s přímou kolejnicí) na výškové kótě +2,840 m

Provedení

- **Dvoulůžkové pokoje** (část s pojízdou příčnou kolejnicí) - kolejnice budou upevněny pomocí individuálně vyráběných upevňovacích dílů a vložených dřevěných nosníků na vazníky stropní konstrukce.
- **Dvoulůžkové pokoje** (část s přímou kolejnicí) - kolejnice budou upevněny částečně pomocí standardně vyráběných upevňovacích dílů přímo na stěnu a částečně pomocí individuálně vyráběných upevňovacích dílů a vložených dřevěných nosníků na vazníky stropní konstrukce.
- **Jednolůžkový pokoj** (část s pojízdou příčnou kolejnicí) - kolejnice budou upevněny částečně pomocí standardně vyráběných upevňovacích dílů přímo na stěnu a částečně pomocí individuálně vyráběných upevňovacích dílů a vložených dřevěných nosníků na vazníky stropní konstrukce.
- **Jednolůžkový pokoj** (část s přímou kolejnicí) - kolejnice bude upevněna částečně pomocí individuálně vyráběného upevňovacího dílu a vloženého dřevěného nosníku na vazníky stropní

konstrukce a částečně pomocí individuálně vyráběného upevňovacího dílu na pevnou kolejnici dráhy s pojízdou příčnou kolejnicí.

- **koupelny s WC** - kolejnice budou upevněny částečně pomocí standardně vyráběných upevňovacích dílů přímo na stěnu a částečně pomocí individuálně vyráběných upevňovacích dílů a vložených dřevěných nosníků na vazníky stropní konstrukce.

Povrchová úprava standardně a individuálně vyráběných upevňovacích dílů bude provedena nanášením práškové nátěrové hmoty v odstínu shodným s odstínem kolejnic.

Připevnění standardně vyráběných upevňovacích dílů chemickými kotvami. Směrové zajištění vložených nosníků bude provedeno ocelovými vruty.

Komponenty

Komponenty:		Počet
55300H-EU	Zvedací jednotka Roomer S (bez ramene)	6
55751	Závěsné rameno Altair/Roomer 45cm	6
25030-I	Vak přepravní - L	4
25030-m	Vak přepravní - M	4
25030-xl	Vak přepravní - XL	2
25080-I	Vak toaletní Plus - L	4
25080-m	Vak toaletní Plus - M	2
25080-xl	Vak toaletní Plus - XL	3

Stavební připravenost a součinnost zajišťovaná odběratelem na jeho náklady

Případné demontování a opětovná montáž lávky v půdním prostoru, pokud by některá její část byla v místě kotvení kolejnic.

Součástí dodávky nejsou v projektu neuvedené případné přeložky technologií (např. rozvodů elektřiny, vody, ÚT ...) ani nezbytné úpravy vybavení místností (např. úpravy nábytku, přeložky větráků, požárních hlásičů, světel), které by byly v konfliktu s upevněním, umístěním či provozem kolejnicového systému.

Poznámky

Nabídka vznikla s využitím části výkresové dokumentace z roku 2017 a bez prohlídky pokoje 444 s příslušenstvím, technikem ERILENS s.r.o.

Rozsah a způsob kotvení se může změnit v závislosti na statickém posouzení vazníků stropní konstrukce.