



EVROPSKÁ UNIE  
Evropský fond pro regionální rozvoj  
Operační program Životní prostředí



STÁTNI FOND  
ŽIVOTNÍHO PROSTŘEDÍ  
ČESKÉ REPUBLIKY

## SMLOUVA O DÍLO

číslo objednatele: 41/14802015/2021

číslo dodavatele: \_\_\_\_\_

### „SOUp Jílové - Snížení energetické náročnosti budovy odborného výcviku a ředitelství“

#### Smluvní strany

##### Objednatel:

**Střední odborná škola a Střední odborné učiliště, jílové u Prahy, příspěvková organizace**

se sídlem Šenflukova 220, 254 01 Jílové u Prahy

zastoupený: Mgr. Radkem Coufalem, ředitelem

IČO: 14802015

Bankovní spojení: [REDACTED]

Číslo účtu: [REDACTED]

dále jen „objednatel“

a

##### Dodavatel:

**EMH stavební CZ s.r.o.**

sídlo: Na Rokytce 1032/24, Libeň, 180 00 Praha 8

zastoupená: Martin Hajzler, jednatel

bank. spojení: [REDACTED]

číslo účtu: [REDACTED]

IČO: 01972197

DIČ: CZ01972197

zápis: Spisová značka C 214067 vedená u Městského soudu v Praze

kontaktní osoba: Martin Hajzler,

tel.: [REDACTED]

dále jen „dodavatel“

uzavírají podle příslušných ustanovení občanského zákoníku  
tuto smlouvu o dílo:



## Článek I.

### Předmět smlouvy

1.1. Dodavatel se zavazuje k provedení díla – stavby „**SOUP Jílové - Snížení energetické náročnosti budovy odborného výcviku a ředitelství**“ podle projektové dokumentace vč. výkazu výměr, kterou vypracovala společnost **Design 4 – projekty staveb s.r.o., IČO: 22801936, DIČ: CZ22801936 se sídlem Sokolovská 1183, Liberec, PSČ: 460 01**, v rozsahu specifikovaném v oceněném výkazu výměr (položkovém rozpočtu), který tvoří přílohu této smlouvy a byl součástí nabídky dodavatele podané v rámci zadávacího řízení na výběr dodavatele předmětu díla. Součástí provedení díla je i vypracování nezbytné výrobní a dílenské dokumentace.

Místem plnění předmětu této smlouvy je sídlo školy Šenflukova 220, 254 01 Jílové u Prahy, v rozsahu projektové dokumentace a podle uvedeného výkazu výměr a požadovaného soupisu prací.

1.2. Dodavatel se zavazuje, že provede dílo v rozsahu, způsobem, v jakosti a za podmínek dohodnutých v této smlouvě, svým jménem a na vlastní odpovědnost, v souladu s právními předpisy a technickými normami ČR nebo jimi rovnocennými a podmínkami výrobců materiálů a dodaných zařízení nebo jimi rovnocennými (viz článek VIII. odst. 8.2. smlouvy).

1.3. Objednatel se zavazuje za provedení díla uvedeného v článku I. smlouvy zaplatit dodavateli cenu za dílo uvedenou v článku III. smlouvy, a to za podmínek uvedených v této smlouvě.

1.4. Předmětem díla jsou rovněž všechny dále uvedené činnosti:

- průběžná aktualizace harmonogramu provádění prací (v důsledku změn neprodleně, v ostatních případech každé 3 měsíce);
- vypracování kontrolně zkušebního plánu stavby, který bude předán investorovi k odsouhlasení do 7 kalendářních dnů od předání staveniště;
- náklady na případnou likvidaci havárie;
- náklady na protipožární ochranu;
- příprava staveniště včetně přístupu na staveniště;
- dodání materiálů a dílců v požadované kvalitě, včetně jejich certifikátů a atestů;
- zhotovení práce podle technologického předpisu;
- veškeré nutné prostředky ochrany práce;
- zabezpečení průchodu pro pěší po celou dobu výstavby;
- letní opatření;
- zimní opatření;
- zhotovení potřebných provizorních přechodů či přejezdů k objektům, včetně případného nutného osvětlení;
- zajištění, aby práce byly prováděny tak, aby nedošlo k narušení nočního klidu;
- zajištění pracoviště proti všem vlivům znemožňujícím nebo znesnadňujícím práci (čerpání vody, zajištění svahu, přístřešky, zazimování stavby, apod.);
- soustavné vytyčování zřetelného označení obvodu staveniště;
- odvoz a poplatek za uložení vybouraných hmot a nevhodných zemin;



- dodržování bezpečnosti a hygieny na pracovišti;
- činnosti, které vyplývají pro dodavatele z Výjimky z ochranných podmínek zvláště chráněných živočichů druhů netopýr rezavý a rorýs;
- dodání materiálů a dílců v požadované kvalitě, včetně jejich certifikátů a atestů;
- zajištění publicity dle podmínek poskytovatele dotace;
- zkoušky a měření, revize zařízení;
- předložení technologických postupu k prováděným pracím, a to alespoň 8 dní před zahájením prací;
- doložení technických listů, osvědčení k použitým materiálům, výrobkům, zejména dokladů, které objednatel požadoval v čl. 3 výzvy a zadávací dokumentace;
- vyzvání zástupce Objednatele (technického dozoru stavebníka) ke kontrole jednotlivých technologických kroků, zakrývaných vrstev a konstrukcí, a to alespoň 4 dny před jejich zakrytím.

1.5. Dodavatel je povinen zabezpečit provádění díla tak, aby při realizaci díla nedošlo k omezení současného provozu sousedních objektů nad rámec prováděných prací. Musí být zachována průjezdnost stávajících komunikací nebo jinak zajištěna přístupnost všech objektů, zejména pro integrovaný záchranný systém a zajištění dopravní obslužnosti všech výstavbou dotčených obcí. Dodavatel je povinen odstranit na vlastní náklady znečištění komunikací způsobené prováděnou stavbou, které by mohlo být způsobitelné vytvořit závadu ve sjízdnosti komunikace, ještě před vznikem této závady. Dodavatel prohlašuje, že si je vědom této odpovědnosti.

1.6. Dodavatel bere na vědomí, že realizace díla bude financována ze strany objednatel prostřednictvím dotací z veřejných prostředků České republiky a Evropské unie, kterými jsou zejména finanční prostředky rozpočtu Středočeského kraje, státního rozpočtu České republiky a rozpočtu Státního fondu životního prostředí. Obě smluvní strany se tedy zavazují dodržet povinnosti, které jim vzhledem k této skutečnosti plynou z platných právních předpisů České republiky a Evropské unie, včetně podmínek upravujících poskytování dotací z Operačního programu Životního prostředí 2014-2020.

1.7. Dodavatel je povinen pořizovat fotodokumentaci před započatím díla, v jeho průběhu a po dokončení díla v potřebném rozsahu dle předmětu díla, podle požadavků objednatel, s digitálním vyznačením data pořízení. Tato fotodokumentace bude součástí předmětu díla a jeho ceny (viz článek I. odst. 1.4. smlouvy). Při vyúčtování každé části ceny díla dodavatel přiloží k příslušné faktuře jen přiměřený počet fotografií postihujících průběh zhotovení dané části díla. V případě dílčích faktur tedy bude přiložena dodavatelem jen fotodokumentace, která postihuje fakturované položky. V případě těch částí a dodávek díla, které budou v dalším postupu zakryté, nebo se stanou nepřístupnými, je dodavatel povinen vést podrobnou fotodokumentaci (popř. videozáznam, nebo digitální záznam) postihující detailně všechny tyto části. Fotodokumentaci je povinen dodavatel pořídit rovněž při případném odstranění vad a nedodělků díla. V případě, že dodavatel takovou dokumentaci nepovede nebo ji povede v nedostatečné podrobnosti, budou strany v případě sporu o kvalitu díla nebo jeho konkrétní části vycházet z dokumentace, kterou si pořídí objednatel a její obsah bude pro takový případ stranami považován za nesporný.



1.8. Pořízenou fotodokumentaci je dodavatel povinen:

- předat objednateli v jednom vytištěném vyhotovení a jednou v digitální podobě při předání díla a při případném odstranění vad a nedodělků díla,
- archivovat v jednom vytištěném vyhotovení a v digitální podobě po dobu záruky za jakost díla pro případ kontroly a řešení případných rozporů nebo reklamací.

1.9. Závaznost dokumentace:

V případě eventuálního rozporu obsahu smluvních dokumentů, jsou dokumenty řazeny podle priority výkladu v tomto pořadí: 1) text smlouvy, 2) projektová dokumentace textová a tabulková část, 3) projektová dokumentace výkresová část, 4) nabídka dodavatele na veřejnou zakázku s názvem „**SOUp Jílové - Snížení energetické náročnosti budovy odborného výcviku a ředitelství**“ (dále jen „**Veřejná zakázka**“) – výkaz výměr, 5) nabídka dodavatele ostatní, 6) zadávací dokumentace Veřejné zakázky.

1.10. Dodavatel prohlašuje, že vypracoval nabídku na dílo úplně a beze zbytku a že provedl kontrolu součtů jednotlivých položek soupisu prací. Jeho nabídka obsahuje všechny materiály, práce a postupy a technologie, které jsou potřebné k dohotovení díla. Vyskytnou-li se v průběhu realizace díla dodatečné stavební práce, které se nepovažují za změnu závazku ze smlouvy dle § 222 zákona č. 134/2016 Sb., o zadávání veřejných zakázek, v platném znění, (dále také „ZZVZ“), může objednatel uzavřít dodatek na tyto dodatečné stavební práce. Postup pro zadávání dodatečných stavebních prací je stanoven v článku III. bodu 3.4 Smlouvy. Existenci a naplnění těchto okolností prokazuje dodavatel.

## Článek II.

### Doba zhotovení díla

- 2.1. Dodavatel je povinen dodat (tj. dokončit a předat) dílo specifikované v článku I. odst. 1.1. a 1.4. smlouvy v termínu **do patnácti (15) kalendářních měsíců ode dne protokolárního předání staveniště a v souladu s Přílohou č. 1 – Harmonogram plnění.**
- 2.2. K započetí plnění předmětu díla bude dodavatel objednatelem vyzván vždy písemně, e-mailem nebo faxem, a to nejméně 7 kalendářních dnů před požadovaným započetením prací, přičemž dodavatel je povinen potvrdit převzetí této výzvy, písemně, e-mailem nebo faxem, s uvedením přesného data započetí předmětu plnění dle článku I. této smlouvy. Dodavatel je povinen zahájit provádění díla v termínu dle zaslání výzvy. V případě, že výzva neobsahuje přesný termín zahájení provádění díla, je dodavatel povinen zahájit provádění díla do 7 dnů ode dne obdržení výzvy dle tohoto odstavce. Tato lhůta neplatí, pokud objednatel nedodrží podmínky vážící se k zahájení stavby dle této smlouvy. V případě, že dodavatel nezahájí práce v termínu stanovené dle tohoto odstavce, je objednatel oprávněn od této smlouvy odstoupit.
- 2.3. V případě, že dodavatel začne provádět dílo bez písemné výzvy popsané v článku II. odst. 2. 2. smlouvy, nese náklady na práce a dodávky takto provedené sám a objednatel není povinen jejich



cenu ani náklady takto vynaložené hradit.

2.4. Dodavatel může provést dílo před sjednanou dobou.

2.5. Změna termínů plnění je možná pouze v případě, že taková změna nemá charakter podstatné změny závazku ve smyslu § 222 ZZVZ. Dohoda o výše uvedených změnách musí být vždy provedena písemně formou dodatku ke smlouvě, a to na základě obsahu formuláře, který je označen jako **příloha č. 2** a tvoří nedílnou součást této smlouvy o dílo. Oznámení o nutnosti prodloužení termínu dokončení díla musí být provedeno neprodleně, do tří pracovních dnů od okamžiku rozhodného pro potřebu prodloužení termínu, a to písemně nebo elektronicky. Pokud dodavatel nesplní povinnost písemného oznámení dle předchozího odstavce, je povinen uhradit objednateli **smluvní pokutu, která činí částku ve výši 15.000,00 Kč za každý i započatý den prodlení se splněním této povinnosti.**

2.6 Provádění díla se v rámci zimního období přerušuje po dobu trvání nevhodných klimatických podmínek zamezující provádění díla. Po tuto dobu neběží termín pro dokončení díla dle Smlouvy. Oznámení o nutnosti přerušování provádění dle tohoto odstavce musí být provedeno neprodleně, do tří pracovních dnů od momentu, kdy se dodavatel o nutnosti přerušování provádění díla dozvěděl, a to písemně nebo elektronicky. Pokud dodavatel nesplní povinnost písemného oznámení dle předchozí věty, je povinen uhradit objednateli smluvní pokutu, která činí částku ve výši 15.000,00 Kč za každý i započatý den prodlení se splněním této povinnosti.

2.7 Objednatel připouští možnosti dohody o přiměřeném prodloužení doby plnění, zejména v těchto případech:

- dojde-li během výstavby ke změně rozsahu a druhu prací na žádost objednatele, tyto budou mít vždy písemnou formu a budou vždy před jejich provedením odsouhlaseny Radou kraje; a to postupem v souladu se ZZVZ;
- nebude-li moci zhotovitel plynule pokračovat v pracích z jakéhokoliv důvodu na straně objednatele; za okolností na straně objednatele se považují i případná opatření, stanoviska či rozhodnutí orgánů státní správy nebo správců sítí, v důsledku kterých se navýší objem prací a dodávek oproti předpokladu stanovenému v projektové dokumentaci a výkazu výměr (viz článek I. odst. 1.1. Smlouvy), to vše za předpokladu, že taková rozhodnutí, opatření či stanoviska nebudou vyvolána činností či nečinností zhotovitele;
- z důvodů vyšší moci, kdy nelze pokračovat v plnění dle této smlouvy;
- v případě změny klimatických podmínek v období od 30. 11. do 31. 3. následujícího roku bude provádění stavební prací závislé na povětrnostních a klimatických podmínkách. Pokud budou v tomto období klimatické podmínky pro výkon stavebních prací příznivé, budou práce dále probíhat. V případě nepříznivých klimatických podmínek je zhotovitel povinen objednatele na tuto skutečnost upozornit a navrhnout, na jakou dobu budou stavební práce přerušeny. O



každém přerušení stavebních prací vlivem klimatických podmínek a o každém opětovném započatí stavebních prací bude sepsán písemný protokol.

2.8 Zadavatel si v souladu s ust. § 100 odst. 1 ZZVZ vyhrazuje změnu závazku ze smlouvy na veřejnou zakázku spočívající v prodloužení doby plnění Dodavatele o dobu, po kterou trvá překážka, bránící Dodavateli v řádném plnění smlouvy. Tato překážka může spočívat zejména:

- a) na straně správních orgánů, kdy je plnění Dodavatele na jednání těchto orgánů závislé a je jimi podmíněno, přičemž Dodavatel jednající s náležitou péčí nemohl vzniku překážky na straně správních orgánů zabránit,
- b) na straně třetích osob, kdy je plnění Dodavatele na jednání těchto osob závislé a je jimi podmíněno, přičemž Dodavatel jednající s náležitou péčí nemohl vzniku překážky na straně třetích osob zabránit,
- c) ve vzniku mimořádných nepředvídatelných a neodvratitelných okolností, ohledně kterých nebylo možno rozumně očekávat, že by s nimi strany počítaly v době uzavření smlouvy, a kterými jsou zejména živelné pohromy, epidemie či závažné společenské události (vis maior),
- d) v prodloužení doby zadávacího řízení, jež má za důsledek nemožnost splnění předmětu plnění v původním termínu,
- e) v nepříznivých klimatických podmínkách (např. tuhá zima, přetrvávající mrazivé počasí, extrémní klimatické podmínky, nánosy sněhu) a jiných podmínkách, které objektivně zabraňují realizaci Díla v původních termínech nebo
- f) v okolnosti/okolnostech, které Zadavatel ani Dodavatel nemohli rozumně předpokládat a které nezávisí na jejich vůli (např. objev archeologického naleziště).

### Článek III. Cena za dílo

3.1. Cena za dílo dle článku I. smlouvy vychází z výsledku zadávacího řízení, z nabídkové ceny dodavatele ve Veřejné zakázce a tato je sjednána v souladu se zákonem č. 526/1990 Sb., o cenách, ve znění pozdějších předpisů, v celkové výši **13.045.745,79** Kč bez DPH, a to jako cena nejvýše přípustná. K této ceně za dílo bude dodavatelem účtována v souladu se zákonem č. 235/2004 Sb., o dani z přidané hodnoty, v platném znění, DPH ve výši 2.739.606,61 Kč.

Celková cena za dílo včetně DPH činí **15.785.352,40** Kč.

Nedílnou součástí smlouvy je oceněný výkaz výměr uvedený v **příloze č. 3**. Celkové ceny položek (a jejich kalkulací s oceněným množstvím či rozsahem dané položky stanovené jednotkové ceny daných položek) uvedené v oceněném výkazu výměr jsou pevné a platné po celou dobu realizace



díla. Jednotlivé položky oceněného výkazu výměr v sobě zahrnují i práce a dodávky tam výslovně nepojmenované, jejichž provedení či dodání je pro řádnou realizaci a dokončení dané položky oceněného výkazu výměr při odborné péči dodavatele nutno předvídat a v odborných kruzích jsou považovány za její součást.

- 3.2. Dodavatel je oprávněn změnit účtovanou výši DPH v souladu se zákonem č. 235/2004 Sb., o dani z přidané hodnoty, jestliže po uzavření této smlouvy o dílo nabude účinnosti zákon, kterým bude výše DPH v uvedeném zákoně změněna.
- 3.3. Cena za dílo je konečná, ani jedna strana není oprávněna požadovat změnu ceny díla proto, že si dílo vyžádalo jiné úsilí nebo jiné náklady, než bylo předpokládáno. Dodavatel je povinen poskytnout slevu z ceny díla na neprovedené práce. Dodatečné stavební práce mohou být zadány pouze postupem v souladu se ZZVZ.
- 3.4. Cena díla bude snížena o práce, které oproti projektu nebudou objednatelům vyžadovány (méně práce) a tedy nebudou provedeny. Objednatel si v tomto směru vyhrazuje právo omezit rozsah prováděného díla dle vlastní úvahy. O takovém omezení musí být dodavatel předem (tj. před provedením a dokončením dané části díla) písemně informován.
- 3.5. Dílo lze provést odlišně oproti prováděcí projektové dokumentaci pouze s předchozím písemným souhlasem objednatelů. Před provedením změny díla oproti prováděcí projektové dokumentaci musí být o rozsahu této změny (věcném i finančním) písemně informován zástupce objednatelů ve věcech smluvních. K této informaci bude přiloženo stanovisko technického dozoru stavby, autorského dozoru projektanta a zástupce objednatelů ve věcech technických. Změna díla oproti prováděcí projektové dokumentaci i v případě, že nebude zvyšovat cenu díla, musí být schválena rovněž poskytovatelem dotace, a postupem podle ZZVZ.
- 3.6. Smluvní strany se dohodly, že při určení změny ceny v souladu s touto smlouvou se bude vycházet z ceny stanovené ve výkazu výměr, jsou-li daná činnost, práce či materiál ve výkazu výměr zahrnuti. Nejsou-li ve výkazu výměr zahrnuti, bude se vycházet z cenové soustavy URS. Nelze-li změnu ceny určit ani tímto způsobem, změní se cena díla o částku odpovídající ceně prací a materiálů v místě a čase obvyklé.

#### **Článek IV.**

#### **Platební podmínky**

- 4.1. Objednatel nebude poskytovat dodavateli díla zálohy.
- 4.2. Realizované práce a dodávky budou dodavatelem účtovány objednateli na základě skutečně řádně provedených prací a dodávek písemně odsouhlasených technickým dozorem stavby, a to fakturami, které budou splňovat náležitosti daňového dokladu dle platných obecně závazných právních předpisů, tj. dle zákona č. 235/2004 Sb., o dani z přidané hodnoty, v platném znění a



bude v nich uveden název „**SOUp Jílové - Snížení energetické náročnosti budovy odborného výcviku a ředitelství**“, číslo smlouvy dodavatele, číslo smlouvy objednatele, příslušné číslo projektu: CZ.05.5.18/0.0/0.0/19\_121/0011729. Nedílnou součástí každé faktury musí být soupis provedených prací a dodávek za kalendářní měsíc, a fotodokumentace dle ustanovení článku I. odst. 1.7. a odst. 1.8. této smlouvy.

- 4.3. Dodavatel je oprávněn vystavit fakturu 1x měsíčně za kalendářní měsíc po uplynutí tohoto kalendářního měsíce, přičemž datem zdanitelného plnění je poslední den tohoto kalendářního měsíce; nedílnou součástí faktury musí být soupis provedených prací a dodávek v tomto kalendářní měsíci, písemně odsouhlasený technickým dozorem stavby. Takto je dodavatel oprávněn vyúčtovat cenu díla až do výše 90 % celkové ceny díla dle této smlouvy bez DPH. Zbýlých 10 % celkové ceny díla je dodavatel oprávněn vyúčtovat objednateli po řádném a úplném dokončení díla bez vad a nedodělků a jeho převzetí objednatelem, a to na základě vzájemně písemně odsouhlaseného předávacího protokolu, případně doplněného o vzájemně odsouhlasený protokol a předání odstraněných vad a nedodělků. V případě, že k příslušné faktuře není přiložena odpovídající fotodokumentace (případně z takové dokumentace provedení účtovaných prací nebo dodávek nevyplyvá) a objednatel má pochybnosti o kvalitě či rozsahu takto účtovaných prací nebo dodávek, může objednatel pozastavit úhradu faktury až do doby, než se strany dohodnou na tom, zda a v jakém rozsahu a kvalitě byly takto sporné práce nebo dodávky provedeny.
- 4.4. Zádržné, dohodnuté podle podmínek předešlého bodu smlouvy, může být po vzájemné dohodě smluvních stran nahrazeno bankovní zárukou ve stejné výši. Dodavatel v termínu před provedením úhrady 90 % celkové ceny díla poskytne objednateli originál záruční listiny ve výši zádržného, platné do termínu předání a převzetí díla, prodloužené do termínu odstranění vad a nedodělků z protokolu o předání a převzetí díla. Finanční ústav v záruční listině potvrdí, že uhradí objednateli částku až do výše zádržného dohodnutého ve smlouvě, jestliže dodavatel nesplní své závazky spojené s dokončením díla a odstraněním vad a nedodělků z protokolu o předání a převzetí díla. Objednatel pozbývá nárok z bankovní záruky dnem podpisu protokolu o odstranění poslední vady nebo nedodělku.
- 4.5. Faktura je splatná ve lhůtě **30** kalendářních dnů od jejího vystavení (v případě, že v průběhu plnění díla to nebude vzhledem k financování z prostředků EU dohodnuto u jednotlivých faktur jinak), přičemž musí být Objednateli doručena alespoň 25 dnů před datem splatnosti. Faktura je splatná za předpokladu, že bude vystavena v souladu s platebními podmínkami a bude splňovat všechny uvedené náležitosti, týkající se vystavené faktury. Odchylně od předchozí věty smluvní strany sjednaly, že faktura na zaplacení zbylých 10 % celkové ceny díla dle článku IV. odst. 4.3. smlouvy je splatná do 15 kalendářních dnů. Pokud faktura nebude vystavena v souladu s platebními podmínkami nebo nebude splňovat požadované náležitosti, je objednatel oprávněn fakturu dodavateli díla vrátit; vrácením pozbývá faktura splatnosti.
- 4.6. Pro účel dodržení termínu splatnosti faktury je platba považována za uhrazenou v den, kdy byla odepsána z účtu objednatele a poukázána ve prospěch účtu dodavatele. V případě, že by se účet





označený v záhlaví smlouvy ukázal v průběhu realizace díla jako neregistrovaný (ve smyslu zákona o dani z přidané hodnoty), bude dodavatel do 10 dnů povinen označit jiný registrovaný účet, na která bude objednatel účtovanou cenu díla povinen hradit. Objednatel není povinen hradit cenu díla na účet, který není registrovaný ve smyslu výše popsaném.

- 4.7. Objednatel je oprávněn pozastavit úhradu kterékoliv platby v průběhu zhotovování díla, jestliže je dodavatel v prodlení s dokončením díla nebo jeho částí oproti termínům, uvedeným v článku II odst. 2.1. smlouvy a Harmonogramu plnění tvořícímu Přílohu č. 1 této smlouvy, popřípadě pokud je dodavatel v prodlení s odstraněním zjištěných vad a nedodělků díla nebo jestliže je dodavatel v prodlení s plněním peněžitého závazku vůči některému z objednatelů podle této smlouvy.
- 4.8. Veškeré platby budou prováděny v českých korunách.
- 4.9. Dodavatel souhlasí dle ust. § 2 písm. e) zákona č. 320/2001 Sb., o finanční kontrole, ve znění pozdějších předpisů s výkonem kontroly na předmět zakázky. Dodavatel souhlasí se vstupem kontrolních orgánů strukturálních fondů Evropské unie do svých objektů, ve kterých se předmět smlouvy realizuje. Dále se zavazuje předložit ke kontrole kontrolním orgánům veškerou provozní a účetní evidenci, která se týká předmětu smlouvy. Tato evidence musí být archivována v souladu s požadavky zákona o účetnictví a zákona o daních z příjmů. Dodavatel se zavazuje poskytovat příslušným orgánům ve stanovených termínech úplné, pravdivé informace a dokumentaci související se smlouvou a projektem (zakázkou, předmětem smlouvy), dokladovat svoji činnost a umožnit vstup kontrolou pověřeným osobám – zaměstnancům objednavatele, SFŽP, Ministerstva životního prostředí, Ministerstva financí ČR, Evropské komise, Evropského účetního dvora, Nejvyššího kontrolního úřadu, finančního úřadu, a dalších oprávněných orgánů statní správy do svých objektů a na pozemky k ověřování plnění podmínek smlouvy, a to po celou dobu realizace projektu (zakázky, předmětu smlouvy) za účelem kontroly plnění smlouvy a tuto kontrolu, dle požadavků pověřených osob v jimi požadovaném rozsahu, neprodleně umožnit. V případě, že část díla bude dodavatel plnit prostřednictvím jiných subjektů je povinen zajistit, aby tyto subjekty podléhali povinností uvedeným v tomto bodě smlouvy. Tuto povinnost má dodavatel i v případě poddodavatelských subjektů. Dodavatel se dále zavazuje uchovávat veškerou dokumentaci související se smlouvou a realizací projekt po dobu 10 let ode dne předání a převzetí díla. Dodavatel je povinen smluvně zajistit, aby součinnost při plnění jeho závazků dle tohoto bodu smlouvy v plném rozsahu poskytli i jeho poddodavatelé. Pokud tak neučiní, bude odpovídat objednateli za jejich nesoučinnost sám.
- 4.10. Smluvní strany se dále dohodly, že v případě, že se dodavatel stane ve smyslu ust. § 106a zákona o dani z přidané hodnoty nespolehlivým plátcem daně a po dobu, kdy za něj ve smyslu uvedeného zákonného ustanovení bude považován (tedy až do doby, kdy bude rozhodnuto, že není nespolehlivým plátcem daně), bude objednatel oprávněn hradit účtované části ceny díla co do částky, odpovídající dani z přidané hodnoty, přímo na účet správce daně. Poukázáním příslušné částky na účet správce daně se v dané části bude považovat účtovaná



částka za uhrazenou. Dodavatel je povinen na svoji nespolehlivost objednatel upozornit po právní moci rozhodnutí. Nesplnění této povinnosti je hrubým porušením povinností dodavatele.

- 4.11. Dodavatel předloží objednateli plánovaný finanční a časový harmonogram stavby (HMG), který určí objem čerpání finančních prostředků na jednotlivé měsíce, rozložený po měsících. Tento finanční a časový harmonogram tvoří nedílnou součást smlouvy o dílo jako Příloha č. 1 této smlouvy. Objem finančních prostředků ve HMG nepřekročí celkovou smluvní cenu díla. Pokud by překročení provedených částí díla a souvisejícího objemu ročního čerpání finančních prostředků znamenalo dřívější termín ukončení realizace díla, mohou se smluvní strany písemně dohodnout na odpovídající změně HMG.
- 4.12. Objednatel je registrovaným plátcem daně z přidané hodnoty, avšak na přijatá plnění vyplývající z této smlouvy o dílo nemůže uplatnit režim přenesené daňové povinnosti dle § 92e zákona č. 235/2004 Sb. ve znění pozdějších předpisů, neboť tato plnění nejsou využívána pro ekonomickou činnost Objednatel, resp. nejsou využívána pro uskutečnění zdanitelných plnění. Z tohoto vyplývá, že z předmětných plnění bude daň odvedena zhotovitelem na výstupu tj., že Objednateli budou předmětná plnění fakturována včetně DPH.

#### **Článek V.**

##### **Vlastnické právo k dílu**

- 5.1. Objednatel je vlastníkem vlastní stavby od počátku jejího zhotovování s tím, že dodavatel je vlastníkem věcí, které si opatřil k provedení vlastní stavby až do doby, kdy se zpracováním stanou součástí vlastní stavby. Dodavatel nese nebezpečí věcí nebo zničení díla až do jeho předání objednateli.
- 5.2. Dodavatel není bez předchozího písemného souhlasu objednatel oprávněn postoupit práva a povinnosti z této smlouvy na třetí osobu.

#### **Článek VI.**

##### **Staveniště**

- 6.1. Prostor staveniště je vymezen zadáním stavby. Pokud bude dodavatel potřebovat pro realizaci díla prostor větší, zajistí si jej na vlastní náklady.
- 6.2. Objednatel předá dodavatel staveniště do 3 dnů po odeslání výzvy dle článku II. odst. 2.2. smlouvy, a to na základě zevrubné prohlídky prostoru staveniště a oboustranně podepsaného písemného protokolu oprávněnými zástupci obou smluvních stran.
- 6.3. Nejpozději při předání staveniště budou objednatel předána dodavatel pravomocná



rozhodnutí orgánů státní správy. Bez výše uvedených dokladů není dodavatel povinen staveniště převzít. Nejpozději při předání staveniště předá objednatel dodavateli též odsouhlasenou projektovou dokumentaci v jednom vyhotovení. V případě, že objednatel nesplní povinnost dle tohoto odstavce, lhůta pro zahájení provádění díla nezačne běžet. Dodavatel je pak povinen zahájit provádění díla do 7 dní ode dne, kdy mu objednatel předá pravomocná rozhodnutí veřejné správy.

- 6.4. Dodavatel zabezpečí na vlastní náklad staveniště a zajistí vjezd na staveniště, jeho provoz, údržbu, pořádek a čistotu po celou dobu výstavby, v souladu s § 14 vyhl. č. 268/2009 Sb., o obecných technických požadavcích na výstavbu, ve znění pozdějších předpisů. Zdroje energií pro realizaci díla si projedná samostatně s jejich správci, případně s orgány státní správy. Totéž učiní i v případě skládek materiálů, povolení vybudování objektů ZS apod.
- 6.5. Dodavatel je odpovědný za všechny škody způsobené na staveništi do doby předání a převzetí díla a vyklizení staveniště, a to podle obecných ustanovení o náhradě škody.
- 6.6. Dodavatel je povinen před započítáním výkopových prací zabezpečit na svůj náklad vytyčení všech stávajících sítí a zařízení a splnit veškeré podmínky stanovené ve vyjádření jednotlivých správců těchto zařízení. Za veškeré dodavatelem způsobené škody na stávajícím potrubí, vedení a kabelech nese výhradně a v plném rozsahu odpovědnost dodavatel. Dodavatel je před zahájením provádění díla rovněž povinen ohledat s odbornou péčí odpovídající jeho předmětu podnikání a závazkům dle této smlouvy místo provádění díla z hlediska zjištění možných překážek v následném provádění díla, neuvedených v projektové dokumentaci či dalších podkladech pro realizaci díla.
- 6.7. Dodavatel v plné míře zodpovídá za bezpečnost a ochranu zdraví všech pracovníků v prostoru staveniště a zabezpečí jejich vybavení ochrannými pracovními pomůckami. Dále se zavazuje dodržovat hygienické předpisy a podmínky životního prostředí. Dodavatel je dále povinen dodržovat veškeré platné technické a právní předpisy, týkající se zajištění bezpečnosti a ochrany zdraví při práci a bezpečnosti technických zařízení, požární ochrany apod.
- 6.8. Dodavatel se zavazuje vyklidit a vyčistit staveniště do 14 kalendářních dnů od protokolárního předání a převzetí díla, případně jednotlivé části staveniště. Při nedodržení tohoto termínu je povinen uhradit objednateli smluvní pokutu, viz článek XIII. odst. 13.2. této Smlouvy a dále je povinen uhradit objednateli veškeré náklady a škody, které mu tím vznikly.
- 6.9. Dodavateli je povinen zajistit v rámci zařízení staveniště podmínky pro výkon funkce autorského dozoru projektanta a technického dozoru stavebníka, případně činnost koordinátora bezpečnosti a ochrany zdraví při práci na staveništi, a to v přiměřeném rozsahu.

## **Článek VII.**

### **Oprávnění zástupci smluvních stran**



- 7.1. Oprávněnými zástupci objednatele při provádění a převzetí díla a ve věcech technických (dále jen „oprávnění zástupci objednatele“) jsou:



Oprávnění zástupci objednatele jsou oprávněni jednat za objednatele ve věcech technických a ve věcech, které tato smlouva výslovně stanoví. Není – li touto smlouvou stanoveno jinak, nejsou oprávnění zástupci objednatele oprávněni činit jménem žádného z objednatelů právní úkony.

Ve věcech smluvních zastupuje objednatel: Mgr. Radek Coufal, ředitel, t



- 7.2. Oprávněnými zástupci dodavatele jsou:

Hlavní stavbyvedoucí:

Zástupce stavbyvedoucího:

Technik – specialista pro realizaci vzduchotechniky:

Odborně způsobilá osoba v prevenci rizik BOZP:

Osoba poskytující služby v oboru tvorby a kontroly rozpočtů:

Jiří Rauchfuss

Jiří Vaňousek

Helena Kalivodová

Ve věcech smluvních zastupuje dodavatele: Martin Hajzler,



### Článek VIII.

#### Realizace díla, nebezpečí škody na díle, práva a povinnosti smluvních stran

- 8.1. Dodavatel je povinen provést dílo na svůj náklad a na své nebezpečí.
- 8.2. Při provádění díla postupuje dodavatel samostatně a dílo provádí v souladu projektovou dokumentací a dalšími podklady, uvedenými v článku I., obecně závaznými právními předpisy a českými technickými normami nebo jimi rovnocennými. V případě, že výrobce (nebo dovozce) užitého materiálu nebo zařízení stanoví postup pro montáž, instalaci či aplikaci takového materiálu či zařízení, je dodavatel, nedohodnou - li se strany jinak, povinen provést montáž, instalaci či aplikaci takového materiálu či zařízení v souladu s takovými pokyny výrobce (nebo dovozce). V případě, že dodavatel dílo provádí v rozporu s předchozími větami, má se za to, že dílo obsahuje vady a nedostatky.
- 8.3. Dodavatel prohlašuje, že má k dispozici jedno vyhotovení projektové dokumentace pro provádění stavby vč. výkazu výměr od objednatele uvedené v článku I. odst. 1.1. smlouvy.
- 8.4. Při provádění díla prostřednictvím zaměstnanců dodavatele nebo při provádění části díla jinou osobou má dodavatel odpovědnost, jako by dílo prováděl sám.



- 8.5. Při zhotovování vlastní stavby je dodavatel povinen vést stavební deník v souladu se zákonem č. 183/2006 Sb., o územním plánování a stavebním řádu (stavební zákon), ve znění pozdějších předpisů (dále jen „stavební zákon“).
- 8.6. Žádný zápis ve stavebním deníku není způsobilý zvýšit cenu za dílo uvedenou v článku III. odst. 3.1. této smlouvy.
- 8.7. Oprávněný zástupce objednatele a technický dozor stavebníka je oprávněn kontrolovat provádění díla a má přístup na staveniště kdykoli v průběhu provádění díla. Dodavatel je povinen objednateli dle jeho požadavků tuto kontrolu v plném rozsahu umožnit a poskytnout mu za tímto účelem potřebnou součinnost. O výsledku kontroly bude sepsán protokol, v němž budou uvedeny zjištěné nedostatky a stanoveny termíny k jejich odstranění. Tento odstavec platí obdobně i ve vztahu k osobě vykonávající funkci autorského dozoru projektanta a k osobě vykonávající koordinátora BOZP. Identifikační údaje osob vykonávající funkci autorského dozoru projektanta a koordinátora BOZP sdělí objednatel dodavateli bez zbytečného odkladu po jejím určení.
- 8.8. V souladu se stavebním zákonem bude objednatel provádět při zhotovování vlastní stavby na staveništi technický dozor stavebníka (objednatele) prostřednictvím osoby (dále jen „osoba vykonávající technický dozor“), jejíž jméno a příjmení bude objednatelem sděleno při předání staveniště a bude uvedeno v písemném protokolu o předání staveniště a současně zapsáno ve stavebním deníku.
- 8.9. Dodavatel je povinen zajistit objednateli a osobě vykonávající technický dozor přístup ke stavebnímu deníku v průběhu zhotovování vlastní stavby. Na požádání je dodavatel povinen předložit objednateli a osobě vykonávající technický dozor veškeré písemné doklady o provádění díla. Tento odstavec platí obdobně i ve vztahu k osobě vykonávající funkci autorského dozoru projektanta a k osobě vykonávající koordinátora BOZP.
- 8.10. Dodavatel je povinen při provádění díla organizovat na staveništi nejméně 1x týdně (jinak vždy dle potřeby), kdy den v týdnu určí oprávněný zástupce objednatele ve věcech technických a smluvních, kontrolní dny průběhu zhotovování vlastní stavby za účasti oprávněného zástupce objednatele a osoby vykonávající technický dozor objednatele. Z kontrolního dne bude pořízen písemný záznam, podepsaný zúčastněnými zástupci smluvních stran. Zjištěné nedostatky a vady při provádění vlastní stavby je dodavatel povinen odstranit v termínu uvedeném v písemném záznamu z kontrolního dne. Datum konání prvního kontrolního dne bude dohodnuto při předání staveniště a uvedeno v předávacím protokolu o předání staveniště a současně bude zaznamenáno ve stavebním deníku. Datum dalšího následujícího kontrolního dne bude vždy určeno v písemném zápise z proběhnuvšího kontrolního dne.
- 8.11. Jestliže mají být některé části díla zakryty nebo mají být provedeny zkoušky některých částí díla podle obecně závazných právních předpisů nebo podle českých technických norem nebo jimi rovnocenných, je povinen dodavatel nejméně 5 pracovních dnů před jejich uskutečněním



oznámit písemně tuto skutečnost oprávněnému zástupci objednatele a současně učinit o této skutečnosti písemně záznam ve stavebním deníku.

Nesplní-li dodavatel tuto povinnost, je dodavatel povinen na základě písemné žádosti objednatele na náklady dodavatele zakryté části díla za účasti oprávněného zástupce objednatele odkryt a na základě písemné žádosti objednatele na náklady dodavatele provést znovu za účasti oprávněného zástupce objednatele zkoušky příslušných částí díla podle obecně závazných právních předpisů nebo podle českých technických norem nebo jim rovnocenných. Nedostaví-li se oprávněný zástupce objednatele k zakrytí částí díla nebo k provedení zkoušek některých částí díla podle obecně závazných právních předpisů nebo podle českých technických norem nebo jim rovnocenných, ačkoliv mu bylo jejich uskutečnění písemně oznámeno dodavatelem nejméně 5 pracovních dnů před jejich uskutečněním a dodavatel současně učinil o této skutečnosti písemně záznam ve stavebním deníku, nemá objednatel právo se dožadovat toho, aby byly na náklady dodavatele zakryté části díla odkryty a na náklady dodavatele znovu provedeny zkoušky příslušných částí díla podle obecně platných právních předpisů nebo podle českých technických norem nebo jim rovnocenných.

8.12. Zjistí-li objednatel nebo osoba vykonávající technický dozor, že dodavatel provádí dílo v rozporu se svými povinnostmi, touto smlouvou nebo platnými právními předpisy nebo rozhodnutími správních orgánů, je objednatel oprávněn dožadovat se toho, aby dodavatel odstranil vady vzniklé vadným prováděním a dílo prováděl řádným způsobem. Jestliže dodavatel díla tak neučiní ani v přiměřené lhůtě k tomu poskytnuté, je objednatel oprávněn odstoupit od smlouvy.

8.13. Za správnost a úplnost předané dokumentace odpovídá objednatel. Dodavatel je povinen písemně upozornit objednatele bez zbytečného odkladu na nevhodnost nebo nedostatky, neúplnost a chyby projektové dokumentace vč. výkazu výměr uvedených v článku I. odst. 1.1. smlouvy a dalších písemných podkladů a pokynů, které dal objednatel dodavateli a dodavatel mohl jejich nevhodnost, nedostatky, neúplnost a chyby zjistit při vynaložení odborné péče. Jestliže nevhodnost, nedostatky, neúplnost a chyby uvedené dokumentace pro zadání stavby vč. výkazu výměr a dalších písemných podkladů předaných objednatelem a pokynů objednatele překážejí v řádném provádění díla, je dodavatel povinen provádění díla v nezbytném rozsahu okamžitě přerušit. O této skutečnosti je povinen ihned písemně ve lhůtě 3 pracovních dnů informovat jak technický dozor, tak osobu objednatele odpovědnou ve věcech technických dle článku VII. smlouvy. V tomto zápisu (formuláři) budou podrobně popsány problémy, bránící v pokračování prací. Do doby písemného pokynu, jak bude pokračováno v odstranění nevhodnosti, nedostatků, neúplnosti a chyb v uvedené zadávací dokumentaci a v dalších písemných podkladech předaných objednatelem nebo do doby změny pokynů objednatele nebo písemného sdělení objednatele, že objednatel trvá na provádění díla podle uvedené zadávací dokumentace, v pracích pokračovat nebude. O dobu, po kterou bylo nutno provádění díla přerušit, se prodlužuje lhůty stanovená pro jeho dokončení. Dodavatel má rovněž nárok na úhradu nákladů spojených s přerušением provádění díla.

8.14. Jestliže dodavatel nesplnil povinnost uvedenou v článku VIII. odst. 8.13. smlouvy, pak nemá nárok úhradu nákladů spojených s přerušением díla.



- 8.15. Zjistí-li dodavatel při provádění díla skryté překážky, týkající se místa, kde má být dílo provedeno, a tyto překážky znemožňují provedení díla dohodnutým způsobem, je dodavatel povinen provádění díla v nezbytném rozsahu okamžitě přerušit. O této skutečnosti je povinen ihned písemně ve lhůtě 3 pracovních dnů informovat jak TDS, tak osobu objednatele odpovědnou ve věcech technických dle článku VII. smlouvy. V tomto zápisu (formuláři) budou podrobně popsány problémy bránící v pokračování prací. Do doby písemného pokynu, jak bude pokračováno v pracích, budou tyto zastaveny. Oznámení o zastavení prací musí být provedeno písemně na formuláři, a to za podmínek uvedených v článku II. odst. 2.5. této smlouvy. Nesplnění této povinnosti má za následek povinnost uhradit smluvní pokutu dle článku II. odst. 2.6. smlouvy.
- 8.16. Jestliže dodavatel neporušil svou povinnost dle článku VI. odst. 6.6. smlouvy zjistit před započítím provádění díla překážky uvedené v článku VIII. odst. 8.15. smlouvy, nemá žádná ze stran nárok na náhradu škody; dodavatel má nárok na cenu za část díla, jež bylo provedeno do doby, než překážky mohl odhalit při vynaložení odborné péče. V opačném případě odpovídá dodavatel objednateli za škodu, která mu v důsledku nemožnosti dokončení díla vznikne.
- 8.17. Dodavatel nese nebezpečí škody na zhotovovaném díle. Nebezpečí škody na díle přechází na objednatele okamžikem předání díla dodavatelem objednateli a jeho převzetí objednatelem na základě písemného předávacího protokolu. Jestliže však tento písemný předávací protokol obsahuje vady a nedodělky díla, které je povinen odstranit dodavatel, přechází nebezpečí na díle na objednatele až okamžikem odstranění těchto vad a nedodělků dodavatelem.
- 8.18. Dodavatel prohlašuje, že jiná osoba (poddodavatel), jejímž prostřednictvím prokazoval splnění způsobilosti či kvalifikace v zadávacím řízení, které předcházelo uzavření této smlouvy, se v nabídce zavázal k poskytnutí plnění v rozsahu, který je uveden v nabídce dodavatele, podané v rámci zadávacího řízení na výběr dodavatele díla dle této smlouvy. Dodavatel zajistí, že jiná osoba (poddodavatel), jejímž prostřednictvím prokazoval splnění kvalifikačních předpokladů, bude při plnění této smlouvy poskytovat plnění v rozsahu dle předchozí věty.
- 8.19. Změna poddodavatelů oproti obsahu nabídky podané dodavatelem v zadávacím řízení na dodavatele tohoto díla je možná pouze na základě písemného souhlasu objednatele. Objednatel se zavazuje, že takový souhlas nebude odpírat v případě, že nový poddodavatel bude splňovat veškeré kvalifikační požadavky, které splňoval původní poddodavatel a z informací, kterými bude objednatel v dané situaci disponovat, nebude vyplývat obava, že nový poddodavatel by mohl provést jemu svěřenou část díla vadně nebo jiným způsobem narušit realizaci díla dle této smlouvy.
- 8.20. Dodavatel se dále zavazuje, že poskytne objednateli součinnost, aby objednatel mohl dostát svým povinnostem dle § 219 ZZZVZ.
- 8.21. Dodavatel nesmí u díla provádět činnost technického dozoru a tuto činnost nesmí provádět ani osoba, která je nebo může být se dodavatelem propojená.



- 8.22. Objednatel je oprávněn kdykoliv během provádění díla přerušit jeho provádění nebo jeho provádění ukončit. V případě, že k přerušení provádění díla nedojde z důvodů na straně dodavatele, prodlouží se o dobu přerušení provádění díla a dalších 7 dní termín dokončení díla. Pokud bude přerušeno provádění díla trvat déle než 2 měsíce, je dodavatel oprávněn od této smlouvy odstoupit. Objednatel je rovněž oprávněn kdykoliv snížit rozsah prováděného díla o konkrétní položky a části díla.
- 8.23. Dodavatel zajistí, že osoby uvedené dodavatelem v seznamu vedoucích zaměstnanců dodavatele nebo osob v obdobném postavení, jež budou odpovídat za realizaci příslušných stavebních prací, předloženém v nabídce dodavatele na Veřejnou zakázku dle zadávací dokumentace Veřejné zakázky, se budou podílet na realizaci díla, a to ve funkcích, v jakých byly v seznamu uvedeny. Výměna takové osoby je možná pouze s písemným souhlasem objednatele.
- 8.24 Při provádění díla bude vždy v době od 8:00 do 16:00 přítomen zástupce stavbyvedoucího v místě stavby.

#### Článek IX.

#### Pojištění dodavatele

- 9.1. Dodavatel prohlašuje, že má uzavřenou pojistnou smlouvu, jejímž předmětem je **pojištění odpovědnosti za škody způsobené dodavatelem třetím osobám v souvislosti s výkonem jeho činnosti, minimálně ve výši celkové ceny díla bez DPH uvedené v článku III. odst. 3.1 Smlouvy, se spoluúčastí nejvýše 5 %**, a jejíž prostá kopie nebo prostá kopie pojistného certifikátu je přílohou č. 4 této Smlouvy. Dodavatel se zavazuje, že po celou dobu trvání této Smlouvy a v přiměřeném rozsahu i po dobu záruční doby bude pojištěn ve smyslu tohoto ustanovení a že nedojde ke snížení pojistného plnění pod částku uvedenou v předchozí větě.
- 9.2. Kopie pojistné smlouvy (pojistných smluv) dodavatele, resp. akceptované návrhy na uzavření pojistné smlouvy ze strany pojišťovny dle tohoto článku musí být doručeny objednateli nejpozději při převzetí staveniště, pokud je již objednatel neobdržel od dodavatele v rámci zadávacího řízení. Na žádost objednatele je dodavatel povinen kdykoliv později předložit uspokojivé doklady o tom, že pojistná smlouva (pojistné smlouvy) uzavřené dodavatelem jsou a zůstávají v platnosti.
- 9.3. Dodavatel je povinen řádně platit pojistné tak, aby pojistná smlouva či smlouvy sjednané dle této smlouvy či v souvislosti s ní byly platné po celou dobu provádění díla a v přiměřeném rozsahu i po dobu záruky. V případě, že dojde k zániku pojištění, je dodavatel povinen o této skutečnosti neprodleně informovat objednatele a ve lhůtě 3 pracovních dnů uzavřít pojistnou smlouvu ve výše uvedeném rozsahu. Porušení této povinnosti ze strany dodavatele považují strany této smlouvy za podstatné porušení smlouvy zakládající právo objednatele od smlouvy odstoupit.





## Článek X. Splnění a předání díla

- 10.1. Dodavatel splní svou povinnost dokončit dílo tak, že řádně a úplně zhotoví dílo podle článku I. smlouvy a v souladu s článkem VIII. odst. 8.2. smlouvy, tedy bez vad a nedodělků. Nedílnou součástí řádného splnění díla je předání všech písemných dokladů potřebných k užívání a provozování díla, které se vztahují k těm částem díla, které zhotovoval nebo dodával dodavatel ve smyslu této smlouvy (a to i prostřednictvím svých poddodavatelů), a to jejich originálů.
- 10.2. Objednatel je povinen řádně a úplně dokončené dílo bez vad a nedodělků převzít.
- 10.3. Dokončené dílo dle článku I. smlouvy bude předáno objednateli na základě písemného protokolu o předání a převzetí díla podepsaného oprávněnými zástupci smluvních stran ve věcech smluvních (dále jen „**protokol**“). V případě, že se objednatel rozhodne dílo převzít s vadami a nedodělkami nebránícími řádnému užívání díla, budou v protokolu o předání díla uvedeny i takto zjištěné vady a nedodělkami nebránící řádnému užívání díla a lhůty pro jejich odstranění. Objednatel je oprávněn odmítnout převzetí díla v případě, že má vady nebo nedodělkami. Vadou se přitom rozumí odchylka v kvalitě a parametrech díla stanovených projektovou dokumentací, touto Smlouvou a obecně závaznými předpisy či pokyny výrobců či dovozců materiálu a použitých zařízení tak, jak je stanoveno v článku VIII. odst. 8.2. Smlouvy nebo jiné nekvalitní provedení díla. Rovněž případné odmítnutí převzetí díla bude zaznamenáno v protokolu.
- 10.4. Objednatel není povinen dílo na základě protokolu převzít, jestliže dílo není řádně a úplně dokončeno, má vady nebo nedodělkami nebo spolu s dílem nejsou předány všechny písemné doklady popsané v článku X. odst. 10.1. smlouvy. Jestliže se objednatel rozhodne dílo i přesto převzít, jsou smluvní strany povinny v protokolu uvést tuto skutečnost a uvést v něm soupis vad a nedodělků se závazným termínem jejich odstranění dodavatelem, případně soupis chybějících písemných dokladů s termínem jejich dodání dodavatelem objednateli.
- 10.5. Pokud dodavatel neodstraní závady nebo nedodělkami na díle v termínu uvedeném v předávacím protokolu, je povinen uhradit objednateli **smluvní pokutu ve výši Kč 1.000,00 Kč** za každou vadu a za každý den prodlení.
- 10.6. K předání díla na základě protokolu vyzve dodavatel objednatele písemně nejpozději 5 pracovních dnů přede dnem, kdy bude dílo připraveno k předání, tj. bude dokončeno. Objednatel zahájí převzetí díla do 5 pracovních dnů od termínu navrženého dodavatelem. Objednatel má však právo odmítnout zahájení přijímacího řízení, je-li termín navržený dodavatelem o více než 30 dnů dříve, než sjednaný termín předání díla.
- 10.7. K předání díla přizve objednatel osoby vykonávající funkci technického dozoru, případně také autorského dozoru projektanta.



## Článek XI.

### Záruka za jakost díla a odpovědnost za vady díla

- 11.1. Délka záruční doby za jakost díla je sjednána na dobu **60 měsíců**. Záruční doba počíná běžet dnem protokolárního předání a převzetí díla. Pokud bylo dílo převzato s vadami a nedodělky, počíná záruční doba běžet, až ode dne jejich úplného odstranění. Záruční lhůta pro dodávky strojů a zařízení, na něž výrobce těchto zařízení vystavuje samostatný záruční list, se sjednává v délce lhůty poskytnuté výrobcem, nejméně však v délce 24 měsíců.
- 11.2. V průběhu záruky za jakost díla bude mít dílo vlastnosti vyplývající z této smlouvy, tj. vyplývající z bodu 1.2, bodu 8.2. bodu 10.1. smlouvy a dále bude mít obvyklé vlastnosti pro využití díla ke stanovenému účelu.
- 11.3. Pokud se v průběhu záruční lhůty vyskytly na díle vady, má, objednatel právo na jejich bezplatné odstranění. Objednatel je povinen tyto vady u dodavatele neprodleně písemně reklamovat. Dodavatel je povinen nastoupit k odstranění běžných vad a nedodělků díla do 2 kalendářních dnů od doručení písemné reklamace objednatele dodavateli a odstranit je nejpozději do 5 dnů ode dne doručení písemné reklamace objednatele dodavateli. V případě, že se jedná o vadu, která brání užívání díla (havárie), zavazuje se dodavatel nastoupit k jejímu odstranění nejpozději do 12 hodin ode dne jejího ohlášení, do 24 hodin provést alespoň taková opatření, aby dílo bylo možné, byť s dočasným přiměřeným omezením, opětovně užívat a vadu se zavazuje odstranit nejpozději do 20 dnů ode dne doručení písemné reklamace objednatele dodavateli. Dodavatel je povinen bez zbytečného odkladu, nejpozději však v termínech výše popsaných, reklamované vady odstranit, i když neuznává, že za vady odpovídá; ve sporných případech nese náklady až do pravomocného rozhodnutí o reklamaci dodavatel. Zároveň je dodavatel nejpozději do 10 kalendářních dnů po obdržení písemné reklamace objednatele oznámit, zda reklamaci uznává, jakou lhůtu k odstranění vad navrhuje nebo z jakých důvodů odmítá reklamaci uznat.
- 11.4. Jestliže v případě reklamace objednatele nenastoupí dodavatel k odstranění reklamovaných vad a nedodělků ve lhůtě stanovené v článku XI. odst. 11.3. smlouvy, popřípadě je neodstraní v tam popsané lhůtě nebo v tam popsané lhůtě neprovede opatření potřebná k tomu, aby mohlo být dílo dále užíváno (v případě havárie bránící užívání díla), je objednatel oprávněn nechat odstranit reklamované vady a nedodělky díla na náklady dodavatele jinou osobou.
- 11.5. Nároky z odpovědnosti ze záruky za jakost díla se nedotýkají nároků na náhradu škody nebo na smluvní pokutu.

## Článek XII.

### Výpověď, Odstoupení od smlouvy

- 12.1. Objednatel si vyhrazuje právo od této Smlouvy odstoupit v případě, že mu nebude poskytnuta



dotace z fondů Evropské unie na realizaci díla. Neposkytnutí dotace se nepovažuje za porušení závazků vyplývajících z této Smlouvy a žádná smluvní strana nemá nárok na náhradu vzniklé škody nebo úhradu jakýchkoli nákladů vzniklých v důsledku takového ukončení Smlouvy. Odstoupení musí být písemné a je účinné doručením Dodavateli.

- 12.2. Objednatel může odstoupit od této smlouvy v případě, že dodavatel poruší některou svou smluvní povinnost dle této smlouvy přesto, že na možnost odstoupení pro porušování povinností dle této smlouvy bude objednatel předem písemně upozorněn, popřípadě pokud bude dodavatel v úpadku či jeho majetek bude postižen exekucí či výkonem rozhodnutí. To neplatí v případě článku IV. odst. 4.10. (nespolehlivý plátců DPH) smlouvy, kdy nelze předem písemně upozornit. Dodavateli budou v takovém případě uhrazeny účelně vynaložené náklady prokazatelně spojené s dosud provedenými pracemi mimo nákladů spojených s odstoupením od smlouvy. Současně objednateli vzniká nárok na úhradu vícenákladů vynaložených na dokončení díla uvedeného v čl. II. této smlouvy a na náhradu ztrát vzniklých prodloužením termínu jejího dokončení ve stejném rozsahu. Objednatel může odstoupit od této smlouvy i v případě, že k porušení smluvních povinností dodavatele ještě nedošlo, ovšem z činnosti dodavatele je zjevné, že k takovému porušení dojde.
- 12.3. Podstatným porušením této smlouvy ze strany dodavatele se rozumí zejména nesplnění smluvních termínů podle této smlouvy, nebo provádění díla v rozporu s článkem VIII. odst. 8.2. smlouvy, a článkem IV. odst. 4.10. smlouvy.
- 12.4. Odstoupení od smlouvy strana oprávněná oznámí straně povinné písemně. Účinky odstoupení nastanou doručením dle článku 15.3 takového oznámení na adresu povinné strany uvedenou v záhlaví této smlouvy.
- 12.5. Objednatel je dále oprávněn od této Smlouvy odstoupit, pokud vůči majetku dodavatele probíhá insolvenční řízení.
- 12.6. Stanoví-li oprávněná strana pro dodatečné plnění lhůtu, vzniká jí právo odstoupit od smlouvy po marném uplynutí této lhůty. Jestliže však strana, která je v prodlení, písemně prohlásí, že svůj závazek nesplní, může oprávněná strana odstoupit od smlouvy před uplynutím lhůty dodatečného plnění, kterou stanovila, tzn. ihned poté, co prohlášení povinné strany obdrží.
- 12.7. Odstoupením od smlouvy zanikají všechna práva a povinnosti stran ze smlouvy. Odstoupení od smlouvy se však nedotýká nároku na náhradu škody vzniklé porušením smlouvy, řešení sporů mezi smluvními stranami, nároků na smluvní pokuty a jiných nároků, které podle této smlouvy nebo vzhledem ke své povaze mají trvat i po ukončení smlouvy.
- 12.8. Objednatel je dále oprávněn odstoupit od smlouvy v případě, kdy není schopen uhradit sjednanou cenu díla z důvodů nepřidělení finančních prostředků nebo změny skladby rozpočtu a s tím související nemožnosti financování realizace díla. V takovém případě se strany dohodly, že objednateli ve splnění povinnosti ze smlouvy dočasně nebo trvale zabránila mimořádná



nepředvídatelná a nepřekonatelná překážka vzniklá nezávisle na jeho vůli. Dodavatel má pak pouze nárok na úhradu ceny do té doby dokončených částí díla a dále na náhradu nákladů účelně do té doby vynaložených na pořízení rozpracovaných částí díla.

12.9. Objednatel je dále oprávněn odstoupit od této smlouvy, jestliže zjistí, že dodavatel:

- a) nabízel, dával, přijímal nebo zprostředkoval určité hodnoty s cílem ovlivnit chování nebo jednání kohokoliv, ať již úřední osoby nebo kohokoliv jiného, přímo nebo nepřímo, v zadávacím řízení nebo při provádění této smlouvy; nebo
- b) zkresloval jakékoliv skutečnosti za účelem ovlivnění zadávacího řízení nebo provádění této smlouvy ke škodě objednatel, včetně užití podvodných praktik k potlačení a snížení výhod volné a otevřené soutěže.

12.10. Odstoupení (zánik práv a povinností) nastane až splněním povinností vyplývajících z vyrovnání smluvních stran.

12.11. Smlouvu lze dále ukončit dohodou smluvních stran nebo písemnou výpovědí ze strany objednatel, a to i bez uvedení důvodu. Výpovědní lhůta činí v takovém případě 15 dnů ode dne doručení výpovědi smluvní straně.

### **Článek XIII.**

#### **Smluvní pokuty a úrok z prodlení**

13.1 V případě, že dodavatel bude v prodlení se zhotovením a předáním díla nebo jeho části oproti HMG, je povinen zaplatit objednateli smluvní pokutu, jejíž výše bude určena jako násobek počtu dní prodlení se zhotovením díla a 0,1 % z ceny díla bez DPH, označené v článku III. odst. 3.1. smlouvy. V případě, že dodavatel prokáže, že prodlení vzniklo z viny na straně objednatel, zanikne objednateli právo smluvní pokutu uplatňovat. Dodavatel není v prodlení, pokud nemohl plnit v důsledku vyšší moci.

13.2 Smluvní pokuta za včasné nevyklizení staveniště je 0,05 % z ceny díla bez DPH za každý i započatý den prodlení dodavatele, nejvýše však 50.000,00 Kč za den.

13.3 Smluvní pokuta za nedodržení stanovené lhůty pro odstranění reklamovaných vad v období záruční lhůty, které brání řádnému užívání díla nebo hrozí nebezpečí škody velkého rozsahu, ve výši 10.000,00 Kč za každou vadu a každý den prodlení.

13.4 Smluvní pokuty dle této smlouvy hradí dodavatel nezávisle na tom, zda a v jaké výši vznikne objednateli škoda, kterou je oprávněn objednatel vymáhat samostatně a bez ohledu na její výši.

13.5 Smluvní strany se dohodly, že v případě prodlení objednatel s úhradou ceny díla nebo její části je objednatel povinen uhradit dodavateli zákonný úrok z prodlení stanovený nařízením vlády č. 351/2013 Sb.



13.6 Je-li úhrada faktury objednatelem vázána na obdržení finančních prostředků z dotace udělené z rozpočtu Středočeského kraje, státního rozpočtu České republiky, rozpočtu Státního fondu životního prostředí, není objednatel povinen hradit úrok z prodlení za nejdéle 180 dnů prodlení, pokud prokáže, že tyto finanční prostředky nemá k dispozici. Objednatel je však povinen nejpozději do 10 pracovních dnů od obdržení těchto prostředků poukázat dlužnou částku na bankovní účet dodavatele. Neučiní-li tak, podléhá povinnosti zaplatit zákonný úrok z prodlení stanovený nařízením vlády č. 351/2013 Sb. od uplynutí 10-ti denní lhůty po obdržení finančních prostředků od poskytovatele dotace.

13.7 Úrok z prodlení není objednatel povinen dodavateli hradit, jestliže objednatel pozastaví platbu dodavateli podle bodu článku IV., bodu 4.7. této smlouvy.

13.8 Objednatel není povinen hradit úrok z prodlení v případě, že cena za dílo, či její část, není uhrazena ve lhůtě splatnosti z důvodu zadržetí platby pro účely zajištění práv Objednatele plynoucích z této Smlouvy.

#### **Článek XIV. Bankovní záruka**

14.1 Dodavatel poskytne při podpisu protokolu o předání a převzetí díla objednateli bankovní záruku ve výši 5 % z celkové ceny díla bez DPH dle článku III. odst. 3.1 Smlouvy za řádné odstranění vad uplatněných objednatelem vůči dodavateli z titulu odpovědnosti za vady díla v záruční době. Bankovní záruka musí být platná minimálně po celou dobu záruční doby.

14.2 Právo z bankovní záruky je objednatel oprávněn uplatnit v případech, že dodavatel nebude plnit své povinnosti vyplývající ze záruky za dílo, ke kterým je ze smlouvy povinen.

14.3 Před uplatněním plnění z bankovní záruky oznámí objednatel písemně dodavateli výši požadovaného plnění ze strany banky. Dodavatel je povinen doručit objednateli novou záruční listinu ve znění shodném s předchozí záruční listinou, v původní výši nejpozději do 7 kalendářních dnů od jejího úplného vyčerpání. Bankovní záruka bude uvolněna objednatelem do 10 dnů po uplynutí záruční doby a vypořádání všech závazků mezi dodavatelem a objednatelem.

14.4 Bankovní záruka zajišťuje řádné odstranění vad uplatněných objednatelem vůči dodavateli z titulu odpovědnosti za vady díla v záruční době, přičemž platí, že:

- a) v případě jakékoli změny záruční lhůty je dodavatel povinen platnost bankovní záruky prodloužit tak, aby trvala po celou dobu záruční lhůty;
- b) právo ze záruky je objednatel oprávněn uplatnit v případech, že dodavatel neodstraní vadu díla způsobem a v době, k nimž je podle příslušných ustanovení smlouvy o dílo k odstraňování vad v záruční lhůtě povinen;



- c) nepředložení bankovní záruky v požadovaném termínu je důvodem k nepřevzetí dokončeného díla a uplatnění sankcí pro nedodržení termínu dokončení a předání díla.

14.5 Náklady na poskytnutí bankovní záruky a veškeré další výdaje vzniklé v souvislosti s plněním povinností dle tohoto článku nese dodavatel.

#### **Článek XV. Závěrečná ustanovení**

15.1 V případě změny údajů uvedených v záhlaví smlouvy, týkající se smluvních stran, je povinna ta smluvní strana, u které změna nastala, informovat o ní druhou smluvní stranu, a to průkazným způsobem a bez zbytečného odkladu. V případě, že z důvodu nedodržení nebo porušení této povinnosti dojde ke škodě, je strana, která škodu způsobila, tuto v plném rozsahu nahradit.

15.2 Veškerá textová dokumentace, kterou při plnění smlouvy předává či předkládá dodavatel objednateli, musí být předána či předložena v českém jazyce.

15.3 Písemnosti mezi stranami této smlouvy, s jejichž obsahem je spojen vznik, změna nebo zánik práv a povinností upravených touto smlouvou (zejména odstoupení od smlouvy či výpověď) se doručují do vlastních rukou. Povinnost smluvní strany doručit písemnost do vlastních rukou druhé smluvní straně je splněna při doručování poštou, jakmile pošta písemnost adresátovi do vlastních rukou doručí. Účinky doručení nastanou i tehdy, jestliže pošta písemnost smluvní straně vrátí jako nedoručitelnou a adresát svým jednáním doručení zmařil nebo přijetí písemnosti odmítl.

15.4 Jakákoliv ústní ujednání při provádění díla, která nejsou písemně potvrzena oprávněnými zástupci obou smluvních stran, jsou právně neúčinná.

15.5 Smlouvu o dílo lze měnit pouze písemnými dodatky uzavřenými v souladu se zákonem a postupem popsáním v čl. III odst. 3.3. a podepsanými statutárními zástupci obou smluvních stran. To se týká veškerých dodatečných stavebních prací, méně prací a změny díla včetně případných změn stavby oproti projektové dokumentaci. Tyto musí být současně předem odsouhlaseny technickým zástupcem objednatele.

15.6 Ostatní vztahy smluvních stran v této Smlouvě výslovně neupravené se řídí zákonem č. 89/2012 Sb, občanský zákoník, ve znění pozdějších předpisů.

15.7 Tato smlouva je vyhotovena jako elektronický originál.

15.8 Tato smlouva nabývá platnosti dnem podpisu oběma smluvními stranami a účinnosti dnem jejího



uveřejnění v registru smluv (dle zákona č. 340/2015 Sb. o registru smluv), které provede objednatel.

15.9. Smluvní strany prohlašují, že si Smlouvu přečetly, s obsahem souhlasí a na důkaz jejich svobodné, pravé a vážné vůle připojují své podpisy. Smluvní strany souhlasí a jsou srozuměny s tím, že smlouva bude uzavřena elektronicky, tj. podepsána zaručenými elektronickými podpisy obou smluvních stran. Uzavření této Smlouvy bylo schváleno usnesením Rady Středočeského kraje ze dne 13. 5. 2021 č. usnesení č. 039-21/2021/RK.

15.10 Veškerá ujednání, technické podmínky a jiná ustanovení uvedená v nabídce dodavatele, podané v rámci zadávacího řízení na výběr dodavatele díla dle této smlouvy, jsou nedílnou součástí této smlouvy, pokud tato smlouva nestanoví jinak (viz čl. I smlouvy).

15.11 Dodavatel v souladu s § 219 ZZVZ a v souladu se zákonem č. 106/1999 Sb., o svobodném přístupu k informacím, v platném znění, souhlasí, aby veřejný zadavatel (objednatel) uveřejnil na profilu zadavatele smlouvu uzavřenou na veřejnou zakázku včetně všech jejích změn, dodatků a příloh. Dále Dodavatel souhlasí se zveřejněním této Smlouvy Objednatel v registru smluv podle zákona č. 340/2015 Sb.

15.12 Nedílnou součástí této smlouvy tvoří následující přílohy:

- Příloha č. 1:** Harmonogram plnění z nabídky Dodavatele
- Příloha č. 2:** Formulář pro ohlášení změn stavby
- Příloha č. 3:** Oceněný výkaz výměr
- Příloha č. 4:** Kopie pojistné smlouvy/pojistného certifikátu – pojištění odpovědnosti za škodu
- Příloha č. 5:** Seznam poddodavatelů

V Benešově

V Praze

Objednatel

Dodavatel

**SOŠ a  
SOU**

Digitálně podepsal  
SOŠ a SOU  
Datum: 2021.06.16  
12:12:03 +02'00'

.....  
**Střední odborná škola a Střední odborné  
učiliště, Jílové u Prahy**  
Šenflukova 220, Jílové u Prahy  
**Mgr. Radek Coufal, ředitel**

**Martin  
Hajzler**

Digitálně podepsal  
Martin Hajzler  
Datum: 2021.06.15  
14:51:51 +02'00'

.....  
**EMH stavební CZ s.r.o.**

Na Rokytce 1032/24, 180 00 Praha 8  
**Martin Hajzler, jednatel**





Příloha č. 2

**FORMULÁŘ PRO OHLÁŠENÍ ZMĚN STAVBY**  
**„SOUp Jílové – Snížení energetické náročnosti budovy odborného výcviku a ředitelství“**

Určeno: ....., ředitel PO  
(v kopii věcně příslušný odbor)

Číslo SoD:

Termín plnění:

Celková cena díla:

Dodavatel:

IČO:

Oprávněná osoba:

Telefonní spojení:

Popis předmětu informace:

Popis problému:

Čeho se dodavatel domáhá:

Nejzazší termín pro uzavření dohody o změně v realizaci díla:

Datum, podpis oprávněné osoby

Datum, potvrzení převzetí podatelny objednatele:


## Krycí list slepého rozpočtu

Název stavby:	<b>SOUp Jílové - snížení energetické náročnosti budovy odborného výcviku a ředitelství - PD</b>	Objednatel:	IČ/DIČ:
Druh stavby:		Projektant:	IČ/DIČ:
Lokalita:		Zhotovitel: EMH stavební CZ	IČ/DIČ:
Začátek výstavby:		Konec výstavby:	Položek: 536
JKSO:		Zpracoval:	Datum:

### Rozpočtové náklady v Kč

A		B		C		
Základní rozpočtové náklady		Doplňkové náklady		Náklady na umístění stavby (NUS)		
HSV	Dodávky	2 093 535,17	Práce přesčas	0,00	Zařízení staveniště	0,00
	Montáž	2 823 186,69	Bez pevné podl.	0,00	Mimostav. doprava	0,00
PSV	Dodávky	2 249 147,10	Kulturní památka	0,00	Územní vlivy	0,00
	Montáž	5 176 807,48			Provozní vlivy	0,00
"M"	Dodávky	0,00			Ostatní	0,00
	Montáž	5 358,90			NUS z rozpočtu	0,00
Ostatní materiál		0,00				
Přesun hmot a sutí		697 710,45				
ZRN celkem		13 045 745,79	DN celkem	0,00	NUS celkem	0,00
			DN celkem z obj.	0,00	NUS celkem z obj.	0,00
					ORN celkem	
					ORN celkem z obj.	0,00

Základ 0%	0,00		
Základ 15%	0,00	DPH 15%	0,00
Základ 21%	13 045 745,79	DPH 21%	2 739 606,61
		Celkem bez DPH	13 045 745,79
		Celkem včetně DPH	15 785 352,40

Projektant	Objednatel	Zhotovitel	 Digitálně podepsal Martin Hajzler Datum: 2021.02.22 08:39:39 +01'00'
Datum, razítko a podpis	Datum, razítko a podpis	Datum, razítko a podpis	

Poznámka:

## Slepý stavební rozpočet - rekapitulace

Název stavby:	<b>SOUp Jílové - snížení energetické náročnosti budovy odborného výcviku a ředitelství - PD</b>	Objednatel:
Druh stavby:		Projektant:
Lokalita:		Zhotovitel: EMH stavební CZ
Zpracoval:		Zpracováno di

Objekt	Kód	Zkrácený popis	Náklady (Kč) - celkem
	13	Hloubené vykopávky	22 686,89
	16	Přemístění výkopku	12 961,61
	17	Konstrukce ze zemin	4 620,77
	18	Povrchové úpravy terénu	76 476,82
	31	Zdi podpěrné a volné	213 780,40
	34	Stěny a příčky	5 854,91
	41	Stropy a stropní konstrukce (pro pozemní stavby)	283 931,63
	56	Podkladní vrstvy komunikací, letišť a ploch	47 040,00
	57	Kryty pozemních komunikací, letišť a ploch z kameniva nebo živičr	19 500,00
	59	Kryty pozemních komunikací, letišť a ploch dlážděných (předlažby	102 236,00
	61	Úprava povrchů vnitřní	190 697,91
	62	Úprava povrchů vnější	2 255 948,21
	64	Výplně otvorů	31 351,20
	90	Hodinové zúčtovací sazby (HZS)	54 000,00
	94	Lešení a stavební výtahy	175 662,64
	95	Různé dokončovací konstrukce a práce na pozemních stavbách	187 809,64
	96	Bourání konstrukcí	212 849,08
	97	Prorážení otvorů a ostatní bourací práce	68 496,63
	98	Demolice	5 127,04
	S	Přesuny sutí	407 533,36
	H99	Ostatní přesuny hmot	149 447,28
	712	Izolace střech (živičné krytiny)	158 281,43
	713	Izolace tepelné	912 911,12
	721	Zdravotechnika-Vnitřní kanalizace	45 533,05
	722	Zdravotechnika-Vnitřní vodovod	53 386,80
	728	Vzduchotechnika	940 976,20
	730	Ústřední vytápění	618 043,30
	762	Konstrukce tesařské	230 680,51
	764	Konstrukce klempířské	463 356,09
	766	Konstrukce truhlářské	1 146 879,86
	767	Konstrukce doplňkové stavební (zámečnické)	2 481 049,77
	771	Podlahy z dlaždic	3 388,80
	776	Podlahy povlakové	254 340,31
	781	Obklady (keramické)	21 119,91
	783	Nátěry	2 000,00
	784	Malby	234 737,23
	M21	Elektromontáže	760 049,40
	0	Ostatní náklady	191 000,00

**13 045 745,79**









416 357118715R	Rozvaděč MaR1 a MaR2 , každý s náplní s náplní : 1x hlavní vypínač, 1x přepětová ochrana B+C, 2x jistič 1/6A,5x jistič 1/10A, 2x jistič 3/4A, 2x re	kus	2,000	26 480,50
417 35714716R	*Rozvaděč MaR1 a MaR2 , každý s náplní s náplní : 1x hlavní vypínač, Materiál k doplnění do hlavního rozvaděče : 3x jistič s chráničem 1/10A/0,03A, 2x stykač 1/40A, 2x impulsní relé, 1x jistič 1/16A , 2x jistič 3/20	kus	1,000	7 278,80
418 742231106	Kontrola přívodů	hod	5,000	577,50
419 742268485	Připojnice hlavního /lokálního pospojení	kus	4,000	576,70
420 35711289R	Připojnice hlavního /lokálního pospojení	kus	4,000	576,70
421 742811111R	Koordinace s provozovatelem / investorem	hod	10,000	577,50
422 743112115	Montáž trubka plastová ohebná D 23 mm uložená pevně	m	240,000	48,10
423 345710510	trubka elektroinstalační ohebná D23 mm	m	240,000	17,90
424 743112117	Montáž trubka plastová ohebná D 36 mm uložená pevně	m	60,000	48,10
425 345710940	trubka elektroinstalační ohebná D36 mm	m	60,000	23,80
426 743112156	Montáž trubka plastová ohebná D 13,5 mm uložená pevně	m	40,000	48,10
427 345710018	trubka elektroinstalační ohebná D 13,5 mm	m	40,000	9,40
428 743411111	Montáž krabice zapuštěná plastová kruhová typ KU68/2-1902, KO125	kus	72,000	67,40
429 345715110	krabice přístrojová instalační KP 68/1	kus	23,000	5,60
430 345715210	krabice univerzální z PH KU 68/2-1903	kus	18,000	48,80
431 345715240	krabice přístrojová odočná s víčkem z PH KO125	kus	2,000	122,00
432 345715841	krabice přístrojová IP65 vč. svorek IP65	kus	29,000	98,00
433 743411121	Montáž krabice zapuštěná plastová čtyřhranná typ KO100	kus	6,000	86,60
434 10033023	Krabice KO100	kus	6,000	85,20
435 743611121	Montáž vodič uzemňovací drát nebo lano D do 10 mm / v liště / pod omítkou	m	40,000	38,50
436 354410730	drát průměr 10 mm FeZn	m	40,000	19,30
437 743622200	Montáž svorka hromosvodná typ ST, SJ, SK, SZ, SR01, 02 se 3 šrouby	m	4,000	115,50
438 354420290	svorka uzemnění SU nerez univerzální	m	4,000	22,80
439 743681100	Lišta LV 40x40 mm	m	60,000	64,60
440 354420290	Lišta LV 40x40 mm	m	60,000	22,00
441 743681100D	Demontáž stávajících rozvodů NN ( Úklid , zařízení na vnějším plášti objektu souvisejících se zateplením.	hod	32,000	577,50
442 718111222	Trubka korugovaná 50/41	m	40,000	48,10
443 341828522	Trubka korugovaná 50/41	m	40,000	18,10
444 744211111	Montáž vodič Cu izolovaný sk.1 do 1 kV žíla 0,35 až 6 mm2 do stěny	m	380,000	57,80
445 341408256	vodič silový s Cu jádrem CY H07 V-U 2 mm2	m	320,000	6,90
446 341408258	vodič silový s Cu jádrem CY H07 V-U 4 mm2	m	20,000	10,20
447 341408260	vodič silový s Cu jádrem CY H07 V-U 6 mm2	m	40,000	16,30
448 744211112	Montáž vodič Cu izolovaný sk.1 do 1 kV žíla 10 až 16 mm2 do stěny	m	130,000	67,40
449 341408270	vodič silový s Cu jádrem CY H07 V-U 10 mm2	m	110,000	27,10
450 341408276	vodič silový s Cu jádrem CY H07 V-U 16 mm2	m	20,000	42,50
451 744411220	Montáž kabel Cu sk.2 do 1 kV do 0,20 kg pod omítku stěn	m	620,000	57,80
452 341110300R	kabel silový s Cu jádrem CYKY-J 3x1,5 mm2	m	510,000	12,50
453 341110050R	kabel silový s Cu jádrem CYKY-O 2x1,5 mm2	m	110,000	9,60
454 744411230	Montáž kabel Cu sk.2 do 1 kV do 0,40 kg pod omítku stěn	m	910,000	57,80
455 341110380	kabel silový s Cu jádrem CYKY 5x1,5 mm2	m	790,000	23,60
456 341110360	kabel silový s Cu jádrem CYKY 3x2,5 mm2	m	120,000	20,40
457 744411260	Montáž kabel Cu sk.2 do 1 kV do 1,10 kg pod omítku stěn	m	160,000	67,40
458 103541040R	kabel silový s Cu jádrem CYKY-J 5x6mm2	m	80,000	82,20
459 103541000R	kabel silový s Cu jádrem CYKY 4Bx10mm2	m	80,000	101,10
460 746211110	Ukončení vodič izolovaný do 2,5mm2 v rozváděči nebo na přístroji vč. zapojení VZT serv a čidel CO2 ( bez jejich dodávek )	kus	175,000	19,20
461 21060624	SVORKA 221-415 5x2,5	kus	64,000	7,50
462 68500231	SVORKA ST 5 NA POTRUBI	kus	4,000	34,50
463 68500240	OZNAC.STITEK C.1	kus	24,000	5,10
464 345723090	páska stahovací kabelová VPP 4/280	100 kus	50,000	96,60
465 746211140	Ukončení vodič izolovaný do 16 mm2 v rozváděči nebo na přístroji	kus	44,000	33,70
466 746591510	Montáž pospojení	kus	1,000	144,40
467 10939562	Sada pro ochranné pospojění	kus	1,000	43,50
468 747111111	Montáž vypínač nástěnný 1-jednopolový prostředí obyčejné nebo vlhké	kus	1,000	192,50
469 345357601	spínač jednopólový řazení 1 10A bílý, IP44, komplet	kus	1,000	178,70
470 747111115	Montáž spínač nástěnný faz 0/1 jednopólový prostředí obyčejné nebo vlhké	kus	12,000	192,50
471 345357695	Tlačítkový spínač řazení 0/1 IP20 komplet	kus	12,000	167,80
472 747111126	Montáž přepínač nástěnný 6-střídací prostředí obyčejné nebo vlhké	kus	2,000	192,50
473 345355554	spínač řazení 6 10A bílý IP20, komplet	kus	2,000	155,80
474 747111128	Montáž přepínač nástěnný 7-křížový prostředí obyčejné nebo vlhké	kus	2,000	240,60
475 345357130	spínač řazení 7 10A bílý IP20	kus	2,000	183,50
476 747111128	Krabice vývodka do 5x2,5mm2	kus	2,000	144,40
477 345357130	Krabice vývodka do 5x2,5mm2	kus	2,000	235,50
478 747161060	Montáž zásuvka chráněná bezšroubové připojení v krabici L+N+PE dvoji zapojení prostř. základní,vlhké	kus	1,000	144,40
479 345551240R	zásuvka 2násobná 16A IP 20 bílá komplet	kus	1,000	175,10
480 747161340	Rámeček jednonásobný	kus	23,000	9,60
481 345576840R	Rámeček jednonásobný	kus	23,000	26,60
482 747161341	Rámeček dvojnásobný	kus	1,000	9,60
483 345576840R	Rámeček dvojnásobný	kus	1,000	39,80
484 747161099	Montáž žaluziový ovladač nástěnný UP/DOWN prostředí obyčejné nebo vlhké	kus	6,000	240,60
485 345551245R	Žaluziový ovladač nástěnný UP/DOWN komplet	kus	6,000	206,50
486 7471621R	Podružný montážní materiál	set	1,000	6 345,40
487 748121142	Montáž svítidlo zářivkové bytové stropní do dvou zdrojů	kus	24,000	433,10
488 34814435R1	S - Svítidlo LED 25W/ 2200 lm600x600 / do rastru / přisazené / svěšené min IP20 vč. přísl.	kus	11,000	1 705,00
489 34814435R2	S/N - Svítidlo LED 25W/ 2200 lm600x600 / do rastru / přisazené / svěšené min IP20 / s invertorem 1 hod, vč. přísl.	kus	7,000	2 360,70
490 34814435R3	F - Svítidlo LED / žárovkové / zářivkové max 60W / IP44 / s IR pohybovým čidlem	kus	6,000	990,20
491 748121211	Montáž svítidlo zářivkové bytové nástěnné přisazené 1 zdroj	kus	5,000	433,10
492 348381000R	N - Svítidlo LED nouzové s piktogramy 8W/1 hod	kus	5,000	1 555,30
493 74899220R	zkouška nouzových svítidel	soubor	1,000	1 155,00
494 748992300	Měření intenzity osvětlení	soubor	1,000	2 887,40
495 749115515	zemnicí drát FeZn d10	m	30,000	67,40
496 340520000	zemnicí drát FeZn d10	m	30,000	19,30
497 749322286	svorka do dvou šroubů	kus	36,000	115,50
498 340550876	svorka do dvou šroubů	ks	36,000	17,50
499 749300748	Svorka AB vč. pásky Cu	ks	4,000	134,70
500 340550123	Svorka AB vč. pásky Cu	ks	4,000	32,40
501 749115555	zemnicí drát AlMgSi d8 polotvrdý	m	310,000	67,40
502 340521555	zemnicí drát AlMgSi d8 polotvrdý	m	310,000	16,90
503 749008122	zemnicí páska FeZn 30/4	m	180,000	77,00
504 340520874	zemnicí páska FeZn 30/4	m	180,000	35,00
505 749115547	Svorka zkušební ZS	ks	10,000	115,50
506 340521048	Svorka zkušební ZS	ks	10,000	38,60
507 749115549	Svorka okapová SO	ks	10,000	125,10
508 340521518	Svorka okapová SO	ks	10,000	22,50
509 749115547	Podpěra PV	ks	160,000	134,70
510 340521515	Podpěra PV	ks	160,000	32,60
511 749115549	Zemnicí tyč 1,5m	ks	30,000	385,00
512 340521868	Zemnicí tyč 1,5m	ks	30,000	320,00
513 749115500	Izolovaný vodič HVI vč podpěr s příslušenství vč. spojek ( 12m )	ks	2,000	770,00
514 340521894	Izolovaný vodič HVI vč podpěr s příslušenství vč. spojek ( 12m )	ks	2,000	11 918,00
515 749115961	Jímač tyčový v=2m vč příslušenství	ks	4,000	452,40
516 340521480	Jímač tyčový v=2m vč příslušenství	ks	4,000	274,10
517 749911111R	Podružný, spojovací, připojovací, kotevní a upevňovací materiál, svorky a - veškeré příslušenství, asfaltový nátěr	kus	1,000	1 155,00
518 340550847R	Podružný, spojovací, připojovací, kotevní a upevňovací materiál, svorky a - veškeré příslušenství, asfaltový nátěr	ks	1,000	1 569,80
519 013254000	Dokumentace skutečného provedení stavby	soubor	1,000	19 249,70
520 013254000R	Výkopové sondy ( základový zemnicí )	ks	10,000	577,50
521 071103000	práce ve výšce nad 3m	soubor	1,000	6 737,40
522 092103001	Náklady na zkušební provoz	soubor	1,000	5 250,00
523 092100008	Stavební přípomoc	hod	80,000	577,50
524 340520545R	Materiál pro stavební přípomoc / zához rýh pro vodiče a kabely	m2	210,000	38,60
525 092100008	Opatření proti prašnosti a úklid	hod	10,000	577,50
526 340520545R	Opatření proti prašnosti a úklid	kus	1,000	1 050,00
527 09210012	Oživení a parametrizace VZT / MaR	hod	30,000	577,50
528 09210054R	Demontáž a opětná montáž rozvodů MN ( rozlhas, siréna	hod	20,000	577,50
529 09210012	Proškolení, návody k obsluze	set	1,000	1 050,00
530 092203041	Ekologická likvidace odpadů	soubor	1,000	2 100,00
<b>0</b>	<b>Ostatní náklady</b>			
531 005 12-1020.R	Zařízení staveniště	kus	1,000	115 000,00
532 005 12-2010.R	Provozní a územní vlivy	kus	1,000	3 000,00
533 005 12-4010.R	Koordináční činnost	kus	1,000	40 000,00
534 005-24-1010.R	Dokumentace skut.provedení stavby	kus	1,000	15 000,00
535 005 24-1020.R	Geodetické práce při a po výstavbě	kus	1,000	8 000,00
536 005-24-1030.R	Výrobní a dílenská dokumentace	kus	1,000	10 000,00



Název stavby:	<b>SOUP Jilové - snížení energetické náročnosti budovy odborného výcviku a ředitelství - PD</b>	Objednatel:	
Druh stavby:		Projektant:	
Lokalita:		Zhotovitel:	EMH stavet
Zpracoval:		Zpracováno dne:	

C	Objekt	Kód	Zkrácený popis / Varianta	MJ
<b>13 Hloubené výkopávky</b>				
1		132201210R00	Hloubení rýh š.do 200 cm hor.3 do 50 m3 (14,84+68,04+0,42+68,04-2,45-1,1+14,84)*1,0*0,3	m3
2		132201219R00	Přípl.za lepivost,hloubení rýh 200cm,hor.3 (14,84+68,04+0,42+68,04-2,45-1,1+14,84)*1,0*0,3	m3
<b>16 Přemístění výkopku</b>				
3		162701105R00	Vodorovně přemístění výkopku z hor.1-4 do 10000 m 32,526	m3
4		166101101R00	Přehození výkopku z hor.1-4 16,263	m3
5		167101101R00	Nakládání výkopku z hor.1-4 v množství do 100 m3 32,526	m3
<b>17 Konstrukce ze zemin</b>				
6		171151111RT1	Urovňání a hutnění pláně -skl.ZP01, bod 7 + skl.ZP03, bod 5 70,0+30,0	m2
7		171201201R00	Uložení sypaniny na skl.-sypanina na výšku přes 2m 48,789-16,263	m3
8		174101101R00	Zásyp jam, rýh, šachet se zhutněním (14,84+68,04+0,42+68,04-2,45-1,1+14,84)*1,0*0,1	m3
<b>18 Povrchové úpravy terénu</b>				
9		180405110RA2	Ohumusování, osetí travním semenem dotčené části po opravách -úplně provedení dle popisu v PD (14,84+68,04+0,42+68,04-2,45-1,1+14,84)*2,0	m2
10		199000004R00	Poplatek za skládku výkopku 1- 4 32,526*1,75	t
<b>31 Zdi podpěrné a volné</b>				
11		310100017RA0	Zazdívka otvorů ve zdivu, s úpravou povrchu tl.25cm 0,9*1,42	m2
12		310100017RAA	Zazdívka otvorů ve zdivu, s úpravou povrchu tl.30cm 3,95*1,35	m2
13		310100017RAA	Zazdívka otvorů ve zdivu, s úpravou povrchu tl.30cm -po větracích mřížkách -dle pozn.17 0,3*0,3*2+0,6*0,6*3+0,3*3,14	m2
14		311231330RT1	Přezdění stávajícího obvodu.zdiva -provedení dle popisu v TZ 75	m2
<b>34 Stěny a příčky</b>				
15		342012224RT1	Příčka SDK tl.100mm,ocel.kce,1x oplášt.,tl.12,5mm, izol.tl.80mm 2,05*3,0-0,8*1,97	m2
16		342090111R00	Otvor v SDK, pro dveře 1kf do 25 kg, CW 50, 1xopl. 1	kus
17		342091043R00	Příplatek za nestandardní povrchovou úpravu Q3 4,574	m2
18		342091061R00	Příplatek za vložení vrstvy tepelné izolace 4,574	m2
19		342091055R00	Příplatek za dotěsnění stávaj.příček 2,3*2	m
20		342091082R00	Příplatek k přičce sádrokart. za plochu do 5 m2 4,574	m2
<b>41 Stropy a stropní konstrukce (pro pozemní stavby)</b>				
21		411354255RT1	Bednění stropů plech trapéz.TR50/250/0,63 -provedení dle popisu v PD -skladba STŘ02, bod 3 183	m2
22		416021227RT1	Podhledy protipož.SDK, kov.kce zesílená,2x deska 15 mm,izol.tl.50mm -skladba STŘ02, bod 1 (18,15+49,95)*2,5	m2
23		417320035RAB	Ztužující věnec ŽB beton C 20/25, 25 x 25 cm, bednění, výztuž 120 kg/m3 60,415	m
<b>56 Podkladní vrstvy komunikací, letišť a ploch</b>				
24		564811111RT1	Podklad ze štěrkodrti po zhutnění tloušťky 5 cm, štěrkodrt' frakce 4-8 mm -skl.ZP01, bod 4 + skl.ZP03, bod 2 70,0+30,0	m2
25		564831111RT4	Podklad ze štěrkodrti po zhutnění tloušťky 10 cm, štěrkodrt' frakce 0-63 mm -skl.ZP01, bod 5 70,0	m2
26		564831111RT5	Podklad ze štěrkodrti po zhutnění tloušťky 10 cm, štěrkodrt' frakce 8-16 mm -skl.ZP03, bod 3 30,0	m2
27		564861111RT4	Podklad ze štěrkodrti po zhutnění tloušťky 20 cm, štěrkodrt' frakce 0-63 mm -skl.ZP03, bod 4 30,0	m2
28		567211105R00	Podklad z prostého betonu C 20/25 tloušťky 5 cm -skl.ZP01, bod 2 70,0	m2
29		568111111RT1	Zřízení vrstvy z geotextilie skl.do 1:5, š.do 3 m vč.textilie -skl.ZP01, body 3, 6 + skl.ZP03, bod 5 70,0*2+30,0	m2
<b>57 Kryty pozemních komunikací, letišť a ploch z kameniva nebo živčinné</b>				
30		577000007RAB	Obnova komunikace s asfaltobetonem -skladba ZP02, body 1-6 30	m2
<b>59 Kryty pozemních komunikací, letišť a ploch dlážděných (předlažby)</b>				
31		596811111RT3	Kladení dlaždic kom.pro pěší, vč.dlažby betonové skládané 50/50/5 cm -skl.ZP03, bod 1 30,0	m2
32		596841101RA1	Přeskládání zpev.plochy z betonové zámkové dlažby, také pozn.9 60	m2
33		596841111RT4	Kladení dlažby z dlaždic kom.pro pěší do bet.tl.50mm vč.dlaždic beton.HBB 50/50/5 cm -skl.ZP01, bod 1 70,0	m2
34		597085150RT1	Beton.žlabovky š.500 mm -montáž vč.dodávky 3,0*8	m
<b>61 Úprava povrchů vnitřní</b>				
35		610991007R00	Začišťovací okenní lišta pro omítku vč.zatmělení, zaomítnutí, přestukování a výmalby ostění a nadpraží 5,4*3+6,6*5+4,2*13+4,2*9+3,0*7+3,02+16,16*2+9,705*2+38,33*2+6,0*3*2+6,7*5*2+6,02*2+6,9*4*2+6,3*2*2 4,2*2+4,05*2*2+6,95*4*2+5,5*2+5,95*3*2+6,9*5*2+6,3*3*2	m
36		610991111R00	Zakryvání výplní vnitřních otvorů 3,6*3+5,4*5+1,8*13+1,8*9+0,72*7+1,14+12,672+6,992+32,182+4,375*3+5,25*5+3,42+5,67*4+4,86*2+2,025 5,67*5+4,86*3+3,08+3,52+3,5+2,1+1,89 1,668*2*2+5,873*4*2+3,77*2+4,223*3*2+3,798*2*2+2,45*2*2+2,45*3*2	m2
37		612425931RU1	Stavební řešení vnitřních parapetů ve spoj.chodbě (14,4+7,945+36,57)*0,25	m2
<b>62 Úprava povrchů vnější</b>				
38		620991121R00	Zakryvání výplní vnějších otvorů z lešení 3,6*3+5,4*5+1,8*13+1,8*9+0,72*7+1,14+12,672+6,992+32,182+4,375*3+5,25*5+3,42+5,67*4+4,86*2+2,025 5,67*5+4,86*3+3,08+3,52+3,5+2,1+1,89	m2
39		621420107RT5	Zateplení -řešení okapu a pásového okna chodby -provedení dle detailu Det5 14,4+7,945+0,9+36,57	m
40		622300130RT1	Odmaštění,vyspravení a vyrovnání povrchu jemnou cement.maltou-stěny -skl.S001B, bod 4 + S001C, bod 4 + S002, bod 4 (14,84*0,85)/2+(0,87*0,85)/(1,1*0,85)/2+(14,84+68,04+0,42+68,04-2,45-1,1)*0,25 (47,53*4,84)+2,45*(4,84+6,35)/2+(18,05*6,35)-1,2*1,5*15-1,0*2,1-1,4*2,5-3,6*1,5*5-4,2*1,25*5-1,6*2,2 (12,3*4,84)+(12,3*1,1)/2-2,4*1,5*3-3,5*1,25*3+(2,54*2,85)-1,4*2,2 (47,32*4,84)+2,45*(4,84+6,35)/2+(18,05*6,35)-(36,57+7,945+14,4)*0,88-0,9*2,1-1,5*1,35 (-4,2*5+3,6*3)*1,35-1,5*2,26-1,2*1,5*4 (12,3*6,35)+(12,3*1,1)/2-1,2*1,5*3-0,6*1,2*7+(2,54*2,89)-1,5*0,76	m2
41		622300130RT3	Vyrovnávací cementová stěrka -skl.S001A, bod 3	m2

		(14,84+68,04+0,42+68,04-2,45-1,1+14,84)*0,35	
42	622300181RT2	Montáž chráničky kabelu do zateplení z polystyrenu vč. chráničky DN 40 mm 100	m
43	622311013R00	Zakládací lišta hliník KZS tl. 120 mm 14,84+0,87+1,1+14,84+68,04+0,42+68,04-2,45-1,1	m
44	622311042R00	Omitkový profil KZS ukončovací 164,6	m
45	622311112R00	Omitkový profil KZS koutový 385,135	m
46	622311114R00	Omitkový profil KZS rohový 2*6,35+2*4,84+385,135	m
47	622311535RT2	Zatepl.systém, fasáda, desky PUR tl.120 mm se záस्पem a novopou folii -skl.SO01A, body 4-9 (14,84+68,04+0,42+68,04-2,45-1,1+14,84)*0,35	m2
48	622311610RT5	Zatepl.systém, fasáda, desky PUR tl.20 mm se silikon.probarv.omitkou -ostění (4,2*6+5,2+6,4+6,6*5+6,0)*0,24 (5,4*3+5,8+3,02+4,2*3+5,1+3,0*2)*0,24 (16,16+9,705+38,33)*0,1 (4,2*9+6,0*3+4,2+6,9*5+6,3*3+6,02+4,2*4+3,0*5)*0,24+6,7*5*0,21	m2
49	622311610RT9	Zatepl.systém, fasáda, desky PUR tl.20 mm s omitkou -ostění vnitřní (4,2*6+5,2+6,4+6,6*5+6,0)*0,13 (5,4*3+5,8+3,02+4,2*3+5,1+3,0*2)*0,13 (16,16+9,705+38,33)*0,13 (4,2*9+6,0*3+4,2+6,9*5+6,3*3+6,02+4,2*4+3,0*5)*0,13+6,7*5*0,13	m2
50	622311635RT3	Zatepl.systém, fasáda, desky PUR tl.120 mm se silikon.probarv.omitkou -skladba SO01C, body 5-10 (47,53*4,84)+2,45*(4,84+6,35)/2+(18,05*6,35)-1,2*1,5*15-1,0*2,1-1,4*2,5-3,6*1,5*5-4,2*1,25*5-1,6*2,2 (12,3*4,84)+(12,3*1,11)/2-2,4*1,5*3-3,5*1,25*3+(2,54*2,85)-1,4*2,2 (47,32*4,84)+2,45*(4,84+6,35)/2+(18,05*6,35)-(36,57+7,945+14,4)*0,88-0,9*2,1-1,5*1,35 (-4,2*5+3,6*3)*1,35-1,5*2,26-1,2*1,5*4	m2
51	622311635RT3	Zatepl.systém, fasáda, desky PUR tl.120 mm se silikon.probarv.omitkou -skladba SO02, body 5-10 (12,3*6,35)+(12,3*1,11)/2-1,2*1,5*3-0,6*1,2*7+(2,54*2,89)-1,5*0,76	m2
52	622311635RT5	Zatepl.systém, fasáda, desky PUR tl.120 mm s dekor.sokl.omitkou -skladba SO01B, body 6-12 (14,84*0,85)/2+(0,87*0,85)*(1,1*0,85)/2+(14,84+68,04+0,42+68,04-2,45-1,1)*0,25	m2
53	622311635R21	Zatepl.systém, fasáda, desky PUR tl.120 mm se silikon.probarv.omitkou -skladba SO03, body 5-14 2,54*1,61	m2
54	622311752RZ1	Zatepl.syst.-spádový klín PUR desky pod parapet vnější 2,4*3+3,6*5+1,2*13+1,2*9+0,6*7+1,5 14,44+7,945+36,57+3,5*3+4,2*5+1,5+4,2*4+3,6*2+1,5+4,2*5+3,6*3	m
55	622311752RZ2	Zatepl.syst.-izolace PUR desky pod parapet vnitřní 2,4*3+3,6*5+1,2*13+1,2*9+0,6*7+1,5 14,44+7,945+36,57+3,5*3+4,2*5+1,5+4,2*4+3,6*2+1,5+4,2*5+3,6*3	m
56	622391102R00	Hmoždinky zápusťné (6 ks/m2) (57,0+564,0+80,0+81,0+44,0+4,0)*6	kus
57	622391521R00	Příplatek ke KZS a fasádnímu systému za systémové doplňky a příslušenství 56,921+79,633+563,667+80,692+44,462+4,089	m2
58	622421492R00	Doplňky zatepl. systémů, okenní lišta s tkaninou 5,4*3+6,6*5+4,2*13+4,2*9+3,0*7+3,02*1 16,16+9,705+38,33+6,0*3+6,7*5+6,02+6,9*4+6,3*2+4,2+6,9*5+6,3*3	m
59	622421494R00	Doplňky zatepl. systémů, podparapetní lišta s tkan 206,555	m
60	622474151RT3	Sanace trhlín na fasádě ozn.OS 21, také pozn.19 - úplné provedení dle popisu v PD 73	m
61	622903111R00	Očištění zdi a valů před opravou, ručně -skl.SO01A,SO01B,SO01C,SO02 56,921+44,462+563,667+80,692	m2
62	622904112R00	Očištění fasád tlakovou vodou složitost 1 - 2 -skl.SO01A,SO01B,SO01C,SO02 56,921+44,462+563,667+80,692	m2
63	622904121R00	Ruční čištění ocelovým kartáčem -30% z plochy -skl.SO01A,SO01B,SO01C,SO02 (56,921+44,462+563,667+80,692)*0,3	m2
64	622904212R00	Očištění organických nečistot z fasád slož.1-2 50% z plochy -skl.SO01B,SO01C,SO02 (44,462+563,667+80,692)*0,2	m2
<b>64</b>	<b>Vyplně otvorů</b>		
65	648991111RT3	Osazení parapet.desek plast. a lamin. š. do 20cm vč.dodávky laminát.parap.desky š.125 mm ozn.OS 02 2,4*3	m
66	648991111RT4	Osazení parapet.desek plast. a lamin. š. do 20cm vč.dodávky laminát.parap.desky š. 1130 mm ozn.OS 03 3,6*5+1,2*19	m
<b>90</b>	<b>Hodinové zúčtovací sazby (HZS)</b>		
67	909 R00	Hzs-nezmeritelné stavební práce 180	h
<b>94</b>	<b>Lešení a stavební výtahy</b>		
68	941941031R00	Montáž lešení leh.fad.s podlahami.š.do 1 m, H 10 m (49,53*6,04)+2,45*(6,04+7,55)/2+(20,05*7,55)+(12,3*6,04)+(12,3*1,11)/2+(2,54*4,05) (49,32*6,04)+2,45*(6,04+7,55)/2+(20,26*7,55)+(12,3*7,55)+(12,3*1,11)/2	m2
69	941941191R00	Příplatek za každý měsíc použití lešení k pol.1031 1125,787*3	m2
70	941941831R00	Demontáž lešení leh.fad.s podlahami.š.1 m, H 10 m 1125,787	m2
71	941955002R00	Lešení lehké pomocné, výška podlahy do 1,9 m 500	m2
72	944944011R00	Montáž ochranné sítě z umělých vláken 1125,787	m2
73	944944031R00	Příplatek za každý měsíc použití sítí k pol. 4011 1125,787*3	m2
74	944944081R00	Demontáž ochranné sítě z umělých vláken 1125,787	m2
75	947941121RT1	Práce plošiny MP20 vč.přistavení a dopravy	hod
<b>95</b>	<b>Různé dokončovací konstrukce a práce na pozemních stavbách</b>		
76	952901110R00	Čištění mýtlm vnějších ploch oken a dveří 269,666	m2
77	953953611RT1	Ochrana podlah stáv.budovy -při výměně výplní otvorů 300	m2
78	954112104R00	SDK obklad ocel.sloupů 4str., provedení dle popisu v PD 2,3*12	m
79	954158211RT1	Obezdní hydrant.skfřině zdívem P2-500 599x249x300mm vč.povrch.úpravy KZS PUR tl.20mm -ozn.OS 16 0,25	m3
80	954158211RT2	Obezdní stáv.mřížek průduchů VZT zdívem P2-500 599x249x300mm -ozn.OS 19 0,25	m3
81	959950104RA1	Stavební přímocce pro profese 300	hod
82	959950110RA1	Provedení výtažných a odtrhových zkoušek pro ověření únosnosti podkladu 6	kus
83	959950110RT7	Přesazení stáv.prvků na fasádě -rozsah a provedení dle popisu v PD a pozn.10	hod
84	959950120RA1	Podrobný průzkum stavu obvod.pláště,lokalizace a popis míst s výskyttem skrytých poruch 1	kus
85	959950810RT1	Oprava stáv.dvířek skfřině elektro-provedení dle popisu v PD, ozn.OS 14 2	kus
86	722254110RT1	Demontáž hydrantových skfřině -úplné provedení dle popisu v PD -pozn.12 2	soub
87	722254114RM5	Skfřině hydrantová venkovní s výzbrojí -ozn.OS 15 2	soub
<b>96</b>	<b>Bourání konstrukcí</b>		
88	962032231R00	Bourání zdiva z cihel pálených na MVC -provedení dle pozn.14 (14,4+7,945+36,57)*0,25*0,25	m3
89	962081141R00	Bourání přiček ze skleněných tvárnic tl. 15 cm 36,57*0,88+(7,945+14,4)*0,88+(4,2*5+3,5*3)*1,25+(1,5+4,2+3,95+4,2*4+3,6*3)*1,5+1,5*0,76+1,5*2,26	m2
90	964073221RT1	Vybourání nosníků ze zdi cihelné dl. 4 m, 20 kg/m -dle pozn.18, vč.ekolog.likvidace na skládce 4,2*5*2*0,0168	t
91	965043421RT1	Bourání podkladních beton.desek -skl.ZP01, bod 7 + skl.ZP03, bod 6, také pozn.9 70,0*0,2+30,0*0,2	m3
92	965049112R00	Příplatek, bourání mazanin se svař.sítí nad 10 cm skl.ZP01, bod 7 + skl.ZP03, bod 6, také pozn.9	m3

93	70,0*0,2+30,0*0,2 965081925R00	Bourání dlažeb betonových.tl.nad 50 mm, pl.nad 1 m2 -skl.ZP01, bod 7, také pozn.9	m2
94	70,0 966077110RT1	Demontáž poklopu venk.šachty -dle pozn.11, vč.ekolog.likvidace na skládce	kus
95	966077110RT2	Vybourání venk.kovové čistící rohože 1,0x0,5 m -dle pozn.13, vč.ekolog.likvidace na skládce	kus
96	1+1 966079821RT1	Demontáž kov.zábradlí u vstupu do dílen -provedení dle pozn.16	kus
97	967031734R00	Prisekání plošné zdiva cihelného na MVC tl. do 30 cm -začištění, dle pozn.14 (14,4+7,945+36,57)*0,25	m2
98	967051111R00	Úprava líce podzemních stěn tl. náliťků do 15 cm -skl.SO01A, bod 2 (14,84+68,04+0,42+68,04-2,45-1,1+14,84)*0,35	m2
99	968061112R00	Vyvěšení dřevěných okenních křidel pl. do 1,5 m2 -dle pozn.5 2*15*2+6*5+2*4*2+4*3+2*3*2+1*7	kus
100	968061125R00	Vyvěšení dřevěných dveřních křidel pl. do 2 m2 -dle pozn.5 1+1+1*5 2+1+2	kus
101	968062246R00	Vybourání dřevěných rámu oken jednoduch. pl. 4 m2 -dle pozn.5 (3,05+4,05+3,05+4,05+3,05+4,05+2,6+4,05+1,15*2)*1,45	m2
102	968062354R00	Vybourání dřevěných rámu oken dvojitých pl. 1 m2 -dle pozn.5 0,6*1,2*2+0,6*1,2*5	m2
103	968062355R00	Vybourání dřevěných rámu oken dvojitých pl. 2 m2 -dle pozn.5 1,2*1,5*9*2+1,2*1,5*9*2+1,2*1,5*4*2	m2
104	968062356R00	Vybourání dřevěných rámu oken dvojitých pl. 4 m2 -dle pozn.5 3,6*1,5*4+3,55*1,5+2,4*1,5*3	m2
105	968062455R00	Vybourání dřevěných dveřních zárubní pl. do 2 m2 -dle pozn.5 0,9*2,02	m2
106	968062456R00	Vybourání dřevěných dveřních zárubní pl. nad 2 m2 -dle pozn.5 1,0*2,1+1,4*2,4+1,6*2,2+1,4*2,2+1,1*2,45*5+1,55*2,45*2	m2
107	968072895RT1	Vybourání mřížů pl. do 2 m2 -dle pozn.7, vč.ekolog.likvidace na skládce 1,2*1,5*6+1,2*1,5*3+0,6*1,2*2+1,2*1,5	m2
108	968087111RT1	Demontáž výlezu 1,0x0,6 m do podstřeší -dle pozn.8	m2
109	968095011RT1	Bourání parapetů vnitřních vč.ekolog.likvidace na skládce 7,2+40,8 30,25+4,8+1,5+3,0	m
110	969011111RT1	Demontáž větracích mřížek dle pozn.17 2+1+3	kus
<b>97 Prorážení otvorů a ostatní bourací práce</b>			
111	978015291R00	Otlučení omítek vnějších MVC v složit.1-4 do 100 % -dle pozn.1, také skl.SO01B, bod 4 + skl.SO01C, bod 4 + skl.SO02, body 3,4 44,462+563,667+80,692*3	m2
112	978015291R00	Otlučení omítek vnějších MVC v složit.1-4 do 100 % -ostění -dle pozn.1, také skl.SO01C, bod 4 + skl.SO02, bod 4 79,633	m2
113	970031030R00	Vrtání jádrové do zdiva cihelného d 30 mm 0,3*6	m
114	970031060R00	Vrtání jádrové do zdiva cihelného d 45 mm 0,3	m
115	970033030R00	Příp. za jádr. vrt. ve H nad 1,5 m cihel d 30 mm 0,3*6	m
116	970033060R00	Příp. za jádr. vrt. ve H nad 1,5 m cihel d 45mm 0,3	m
117	971033541R00	Vybourání otv. zeď cihel. pl.1 m2, tl.30 cm, MVC -pro VZT 1,15*0,83*0,3	m3
118	978041205R00	Odstanění KZS EPS F tl. 50 mm bez omítky -skladba SO02, bod 3 (12,3*6,35)+(12,3*1,11)/2-1,2*1,5*3-0,6*1,2*7+(2,54*2,89)-1,5*0,76	m2
119	978059631R00	Osekání vnějších obkladů stěn nad 2 m2 -dle pozn.2 (2,58+0,1)*0,45+(2,46*1,55)/2+(0,22*2,0)	m2
<b>98 Demolice</b>			
120	981012316RT1	Demolice budov, zdivo, podíl konstr. do 35 %, MVC, provedení dle pozn.4, vč.zaslepení odpadů 1,7*2,75*2,48+(1,7*2+2,75)*0,6*1,2	m3
<b>S Přesuny sutí</b>			
121	979011211R00	Svislá doprava sutí a vybour. hmot za 2.NP nošením 216,274*0,2	t
122	979081111R00	Odvoz sutí a vybour. hmot na skládku do 1 km 54,86+71,554+15,184+10,426+12,535+0,316+21,346+0,679+0,698+8,375+10,454+9,712+0,135	t
123	979081121R00	Příplatek k odvozu za každý další 1 km 2377,452*14	t
124	979082111R00	Vnitrostaveništní doprava sutí do 10 m 216,274	t
125	979082121R00	Příplatek k vnitrost. dopravě sutí za dalších 5 m 216,274*5	t
126	979086112R00	Nakládání nebo překládání sutí a vybouraných hmot 216,274	t
127	979093111R00	Uložení sutí na skládku bez zhutnění 216,274	t
128	979990101R00	Poplatek za sklád.suti-směs omítky a další odpad 50,162+4,698	t
129	979990103R00	Poplatek za skládku sutí - beton do 30x30 cm 44,0+17,08+10,474	t
130	979990105R00	Poplatek za skládku sutí-cihel.výrobky do 30x30 cm 6,632+8,032+0,005+0,515	t
131	979990107R00	Poplatek za skládku sutí - směs betonu,cihel,dřeva -z demolice 10,426	t
132	979990109R00	Poplatek za skládku sutí - skleněné tvárnice 12,535	t
133	979990111R00	Poplatek za skládku sutí - stavební keramika 0,316	t
134	979990121R00	Poplatek za skládku sutí - asfaltové pásy 21,346	t
135	979990141R00	Poplatek za skládku sutí - polystyren+omítky 0,679	t
136	979990143R00	Poplatek za skládku sutí - polystyren 0,698	t
137	979990144R00	Poplatek za skládku sutí - minerální vata 5,804+2,571	t
138	979990161R00	Poplatek za skládku sutí - dřevo 2,415+8,039	t
139	979990162R00	Poplatek za skládku sutí - dřevo+sklo 8,676+1,036	t
140	979990181R00	Poplatek za skládku sutí - PVC podlahová krytina 0,135	t
<b>H99 Ostatní přesuny hmot</b>			
141	999281108R00	Přesun hmot pro opravy a údržbu do výšky 12 m 0,042+18,028+0,147+17,721+68,89+24,45+47,371+7,183+28,762+0,207+24,522+3,721	t
<b>712 Izolace střeš (živičné krytiny)</b>			
142	712300831R00	Odstanění povlakové krytiny střech do 10° 1vrstvé -asf.pás -skladba STR02A, bod 5 + STR02B, body 2,5 18,06*2,5 49,79*2,5*2	m2
143	712300831RZ1	Odstanění parozábrany 1vrstvé -lepenka A 400 H a papír -skladba STR01, body 3,6,8,9,11 + STR02, body 4,5,8,9 222,876*5 614,016*3+(614,016*2)	m2
144	712373111RS3	Krytina střech do 10° fólie, vč.dodávky mPVC tl. 1,5 mm -skladba STR03, bod 7 1,2*1,45*2+1,2*1,65	m2
145	712373111RT3	Krytina střech do 10° fólie, 6 kotev/m2, tl.izol.do 300 mm, vč.dodávky mPVC tl. 1,5 mm -skladba STR02, bod 8 (18,15+49,95)*2,5	m2
146	712373117RT3	Prostup střešním pláštěm-speciální ošetření dle popisu v PD	kpl

147	712391171RZ5	Povlaková krytina střech do 10°, podklad.textilie 1 vrstva -vč.dodávky separ.textilie 300 g/m2 -skladba STŘ03, bod 6 1,2*1,45*2+1,2*1,65	m2
148	712391171RZ5	Povlaková krytina střech do 10°, podklad.textilie 1 vrstva -vč.dodávky separ.textilie 300 g/m2 -skladba STŘ02, bod 7 (18,15+49,95)*2,5	m2
149	998712102R00	Přesun hmot pro povlakové krytiny, výšky do 12 m 21,79	t
<b>713 Izolace tepelné</b>			
150	713101121R00	Odstř. tep. izol. stropů, volně, minerál tl. do 100 mm -skladba STR01, bod 10 + STR02, body 3,7 222,876+614,016*2	m2
151	713101311R00	Odstř. tep. izolace stropů EPS tl. do 100 mm -skladba STR01, bod 7 222,876	m2
152	713103121R00	Odstř. tep. izolace stěn, volně, minerál tl. do 100 mm -skladba SO03, bod 2 2,54*1,61	m2
153	713104121R00	Odstř. tep. izol. střech pl, volně, minerál tl. do 100 mm -skladba STŘ02A, bod 2 + STŘ02B, bod 3 18,06*2,5 49,79*2,5	m2
154	713111231RT1	Montáž difúzní folie stropů shora s přeplepením spojů, vč.dodávky -skladba STR01, bod + STR02, bod 13 222,876+614,016	m2
155	713111231RS2	Montáž parozábrany stropů shora s přeplepením spojů, vč.dodávky -skladba STR02, bod 10 614,016	m2
156	713111231RS5	Montáž parozábrany stropů shora s přeplepením spojů, vč.dodávky -skladba STR01, bod 12 222,876	m2
157	713121121RZ1	Izolace tepelná podlah (stropů) na sucho, dvouvrstvá -skladba STR01, body 13,14 222,876	m2
158	631508595	Pás izolační ze skelné plsti 2600x1200x 180 mm 222,876 :ztratiné 5%; 11,1438	m2
159	631508593	Pás izolační ze skelné plsti 4000x1200x 120 mm 222,876 :ztratiné 5%; 11,1438	m2
160	713121121RZ1	Izolace tepelná podlah (stropů) na sucho, dvouvrstvá -skladba STR02, body 11,12 614,016	m2
161	6315085951	Pás izolační ze skelné plsti 2900x1200x 160 mm 614,016 :ztratiné 5%; 30,7008	m2
162	6315085941	Pás izolační ze skelné plsti 3300x1200x 140 mm 614,016 :ztratiné 5%; 30,7008	m2
163	713141221RK4	Montáž parozábrany, ploché střechy, přelep. spojů vč.dodávky folie -skladba STŘ02, bod 4 (18,15+49,95)*2,5	m2
164	713141311R00	Izolace tepelná střech do tl.100 mm,1vrstva -skladba STŘ02, bod 3 (18,15+49,95)*2,5	m2
165	63151497	Deska z minerální plsti -klíny do vln trapéz.plechu (18,15+49,95)*2,5 :ztratiné 5%; 8,5125	m2
166	713141311R00	Izolace tepelná střech do tl.100 mm,1vrstva -skladba STŘ02, bod 5 (18,15+49,95)*2,5*2	m2
167	63151500	Deska z minerální plsti 2000x1200x 80 mm (18,15+49,95)*2,5 :ztratiné 5%; 8,5125	m2
168	63151502	Deska z minerální plsti 2000x1200x100 mm (18,15+49,95)*2,5 :ztratiné 5%; 8,5125	m2
169	713141313R00	Izolace tepelná střech do tl.200 mm,1vrstva -skladba STŘ02, bod 6 (18,15+49,95)*2,5	m2
170	63151504	Deska z minerální plsti 2000x1200x120 mm (18,15+49,95)*2,5 :ztratiné 5%; 8,5125	m2
171	998713102R00	Přesun hmot pro izolace tepelné, výšky do 12 m 23,525	t
<b>721 Zdravotnicka-Vnitřní kanalizace</b>			
172	72111	Demontáž - Odpadní a připojovací potrubí litinové/plastové do DN 200 vč. tvarovek	m
173	72112	Demontáž - PV - Podlahová vpust' DN 70 - odstranit, včetně armatur a potrubí	kus
174	72113	Demontáž - UJ - Betonová usazovací jímka - odstranit, včetně armatur a potrubí	kus
175	72121	D+M - Odpadní a připojovací potrubí (HT systém) DN 50	m
176	72131	Vývedení a upevnění odpadních výpustek	kus
177	72141	D+M - VL - Závěsná nerezová výlevka se zadní stěnou a mřížkou, přepadová sada, nerezový sifon, úchyťová sada, materiál AISI - 304, povrch matný	kus
178	72161	Bourání prostupu nosnou stěnou a stropem pro dvojic až čtveřici potrubí do DN 80, vč.transportu suti a uložení na skládku...	kus
179	72162	Bourání prostupu příčkou pro dvojic až čtveřici potrubí do DN 80, včetně transportu suti a uložení na skládku...	kus
180	72163	Ostatní bourací, přípomocné a zednické práce	hod
181	72171	Tlaková zkouška potrubí do DN 125	kpl
182	72172	Pročištění potrubí do DN 125	kpl
183	72173	Zkouška těsnosti kanalizačního potrubí do DN 125	kpl
184	72174	Napojení na stávající potrubí, včetně utěsnění	kus
185	72175	Zaslepení stávajícího potrubí + zátky DN 150	kus
186	72176	Vyčištění stávajícího lapolu dle technické zprávy	kpl
187	72177	Vyčištění stávající usazovací jímky dle technické zprávy	kpl
188	72178	Přesun hmot	kus
189	72179	Dokumentace skutečného provedení (3 paré) - není součástí položky ve VRN	kus
190	721710	Koordinace - není součástí položky ve VRN	kus
<b>722 Zdravotnicka-Vnitřní vodovod</b>			
191	72211	Demontáž - Ocelové nebo plastové potrubí do DN 80 - vč. armatur	m
192	72212	Demontáž - Ns - Nástěnná baterie - odstranit, včetně armatur a potrubí	kus
193	72213	Demontáž - Vv - Výtokový kohout - odstranit, včetně armatur a potrubí	kus
194	72221	D+M - potrubí PP-RCT (S 3,2) - d 20x2,8 mm	m
195	72231	D+M - Návleková tepelná izolace PE tl. 20 mm + polep ALS fólií na potrubí 20-22 mm	m
196	72241	D+M - VI - Nástěnná páková baterie s prodlouženým ramínkem délky 250 mm	kus
197	72242	D+M - Zv - Venkovní nezámrzný ventil, instalační a konstrukční sada průměr armatury O 38 mm, materiál mosaz DIN EN, povrch matný chrom, hmotnost 1,77	kus
198	72243	D+M - E - Kompaktní elektrický ohříváč vody o objemu 20 litrůRozměry 597x502x263 mm, hmotnost 12,0 kg, el. připojení 230/50 V/Hz, elektrické krytí IP	kus
199	72251	D+M - Kulový kohout, závitový, chromovaný, páka, DN 15	kus
200	72252	D+M - Zkušební kohout DN 15	kus
201	72253	D+M - Zpětná klapka DN 15	kus
202	72254	D+M - Pojistný ventil, DN 15	kus
203	72255	D+M - Vypouštěcí kohout, DN 15	kus
204	72256	D+M - zátky na potrubí, DN 15 + utěsnění	kus
205	72261	Bourání prostupu nosnou stěnou a stropem pro potrubí do DN 80, včetně transportu suti a uložení na skládku + oprava...	kus
206	72262	Bourání prostupu příčkou pro potrubí do DN 80, včetně transportu suti a uložení na skládku + oprava, začistění omítky, utěsnění prostupu a malba	kus
207	72263	Ostatní bourací, přípomocné a zednické práce	hod
208	72271	Vypuštění soustavy	kus
209	72272	Napuštění soustavy	kus
210	72273	Napojení na stávající potrubí	kus
211	72274	Tlaková zkouška vnitřní potrubí do DN 80	kpl
212	72275	Proplach a dezinfekce vodovodního potrubí do DN 80	kpl
213	72276	Zkouška těsnosti vodovodního potrubí do DN 80	kpl
214	72277	Pojízdné lešení, pomocné konstrukce, montážní plošina v rámci výšky jednoho podlaží	hod
215	72278	Přesun hmot	kus
216	72279	Dokumentace skutečného provedení (3 paré) - není součástí položky ve VRN	kus
217	722710	Koordinace - není součástí položky ve VRN	kus
<b>728 Vzduchotechnika</b>			
218	7281001	AHU1-Vzduchotechnická jednotka ve venkovním provedení - pro přívod a odvod vzduchu	kus
219	7281002	vč.měření a regulace (rozváděč, kabeláž, čidla, manometry, teploměry, regulátor, propojení, zprovoznění...)	sada
220	7281003	SA1.1-Tlumič hluku do potrubí 500x300 / 1000	kus
221	7281004	CAV1.1-Regulátor variabilního průtoku se servopohonem o315 mm, napájení 230V	kus
222	7281005	CAV.12-Regulátor variabilního průtoku se servopohonem o200 mm, napájení 230V	kus
223	7281006	SG1.1-Přívodní anemostat VDW -Q-Z / 600x24	kus

224	7281007	EG1.1-Odvodní výúst komfortní s regulací R1, vel. 1025x125	kus
225	7281008	EG1.2-Odvodní výúst komfortní s regulací R1, vel. 825x75	kus
226	7281009	do obvodu 1600/20% tvarovek	m
227	7281010	do průměru 200 / 20% tvarovek	m
228	7281011	do průměru 315 / 20% tvarovek	m
229	7281012	Tepečná izolace potrubí - minerální vlna s polepem - tl.4cm	m2
230	7281013	Tepečná izolace potrubí - minerální vlna s oplechováním - tl.8cm	m2
231	7282001	AHU2-Vzduchotechnická jednotka ve venkovním provedení - pro přívod a odvod vzduchu	kus
232	7282002	vč.měření a regulace ( rozváděč, kabeláž, čidla, manometry, teploměry, regulátor, propojení, zprovoznění...)	sada
233	7282003	SA2.1-Tlumič hluku do potrubí 500x250 / 1000	kus
234	7282004	CAV2.1-Regulátor variabilního průtoku se servopohonem o250 mm, napájení 230V	kus
235	7282005	CAV2.2-Regulátor variabilního průtoku se servopohonem o200 mm, napájení 230V	kus
236	7282006	SG2.1-Přívodní anemostat VDW -Q-Z / 600x24	kus
237	7282007	EG2.1-Odvodní výúst komfortní s regulací R1, vel. 825x75	kus
238	7282008	do obvodu 1600/20% tvarovek	m
239	7282009	do průměru 200 / 20% tvarovek	m
240	7282010	do průměru 250 / 20% tvarovek	m
241	7282011	Tepečná izolace potrubí - minerální vlna s polepem - tl.4cm	m2
242	7282012	Tepečná izolace potrubí - minerální vlna s oplechováním - tl.8cm	m2
243	7283001	Závěsný systém jednoho výrobce (např. Hilti)...	sada
244	7283002	Betonové desky 500x500x60 pro kotvení na střechu vč. pryžové podložky 600x600	kpl
245	7283003	Dodavatelská dokumentace	kpl
246	7283004	Dokumentace skutečného provedení	kpl
247	7283005	Zaregulování soustavy	kpl
248	7283006	Manuály	kpl
249	7283007	Testy a revize	kpl
250	7283008	Zaškolení	kpl
251	7283009	Zkušební provoz	kpl
252	7283010	Energie a jiná media	kpl
253	7283011	Lešení a pomocné konstrukce	kpl
<b>730 Ústřední vytápění</b>			
254	73111	Stávající ocelové potrubí do DN 50, včetně konzol, tepelných izolací a přípojovacích armatur	m
255	73112	Demontáž a zpětná montáž - Stávající litinové článkové otopné těleso - odstranit přípojovací armatury	kus
256	73113	Demontáž a zpětná montáž - Stávající trubkové otopné těleso - odstranit přípojovací armatury	kus
257	73114	Demontáž - Stávající trubkové žebrové otopné těleso - odstranit bez náhrady, odstranit přípojovací armatury, přípojovací potrubí a kotvení otopného tě	kus
258	73121	D+M - Potrubí Oc 18,0x1,2 mm	m
259	73122	D+M - Potrubí Oc 22,0x1,5 mm	m
260	73123	D+M - Potrubí Oc 28,0x1,5 mm	m
261	73124	D+M - Přechod ocel / uhlíková ocel	kus
262	73125	D+M - Zátka na potrubí DN 20 + utěsnění	kus
263	73131	Zpětná montáž otopného tělesa	kus
264	73133	D+M - TRV - Nový termostatický ventil s ovládacím víčkem, jednoregulační. Max. 10 bar, max. 110 °C, povrchová úprava chrom.	kus
265	73134	D+M - TH - Termostatická hlavice s vestavěným kapalinou plněným čidlem, pro tělesa s integrovaným termostatickým ventilem se závitem M 30x1,5, rozsah	kus
266	73135	D+M - Radiátorové regulační a uzavíratelné šroubení, gumové těsnění, Max. 16 bar, max. 120 °C, povrchová úprava chrom.	kus
267	73136	D+M - OV - Odvzdušňovací radiátorový ventil niklovaný DN 15 (1/2"), ruční ovládání klíčkem, vč. ovládacího klíčku.	kus
268	73137	D+M - Vyreulování ventilů s termostatickým ovládáním	kus
269	73138	D+M - Přetěsnění stávajících článků otopných těles - předpoklad 25%	kus
270	73139	D+M - Nátěry syntetické litinových radiátorů 2x email vrchní bílá	kus
271	73141	Vyreulování otopné soustavy - projekční práce	hod
272	73142	Vyreulování otopné soustavy - montážní práce, včetně tlakových zkoušek a revizí	hod
273	73143	Vyvážení všech seřizovacích armatur, včetně tlakových zkoušek a revizí	kus
274	73151	Bourání podlahy, včetně transportu sutí a uložení na skládku + oprava do původního stavu	kus
275	73152	Ostatní bourací, přípomocné a zednické práce	kpl
276	73161	Topná zkouška celého zařízení 72 hodin	kpl
277	73162	Tlaková zkouška celého zařízení	kpl
278	73163	Vypuštění otopné soustavy	kus
279	73165	Napuštění otopné soustavy	kus
280	73166	Proplach soustavy	kpl
281	73167	Přesun hmot	kus
282	73168	Dokumentace skutečného provedení (3 paré) - není součástí položky ve VRN	kus
283	73169	Koordinace - není součástí položky ve VRN	kpl
<b>762 Konstrukce tesařské</b>			
284	762088113R00	Zakryvání provizorní plachtou 12x15m,vč.odstranění 2	kus
285	762088116R00	Zakryvání provizorní plachtou 15x20m,vč.odstranění 2	kus
286	762100022RA0	Dřevěné stropnice 80/180mm -kontrola stavu, lokální opravy tesařské (5 %), vč.impregnace -skladba STR01, bod 4 222,876	m2
287	762311817RU1	Demontáž válc.profilů I 160 vč.ekolog.likvídacce na skládce -skladba STR02B, bod 3 49,79*2,5	kus
288	762331812RU1	Demontáž konstrukcí krovů z hranolů do 224 cm2 -skladba STR02A, bod 3 + STR02B, bod 4 18,06*2,5 49,79*2,5	m2
289	762340110RA1	M+D Stříška nad vstupy -skladba STR03, body 1-5 (1,2*1,45)*2+(1,2*1,65)	m2
290	762341811R00	Demontáž bedněných střešních prken hrubých -skladba STR02A, bod 4 + STR02B, bod 5 18,06*2,5 49,79*2,5	m2
291	762812811R00	Demontáž záklopů z prken tl. do 3,2 cm -skladba STR01, bod 5 18,12*12,3	m2
292	998762102R00	Přesun hmot pro tesařské konstrukce, výšky do 12 m 12,442	t
<b>764 Konstrukce klempířské</b>			
293	764311822RT1	Demont. krytiny,plech.,nad 25 m2,vč.nástř.prvků a doplňků, vč.ekolog.likvídacce na skládce -skladba STR02A, bod 6 + STR02B, body 1,6 18,06*2,5 49,79*2,5*2	m2
294	764312841RT1	Demont.krytiny plech, do 25 m2, nad 45°, vč.ekolog.likvídacce na skládce -skladba SO03, bod 4 2,54*1,61	m2
295	764352810RT1	Demontáž žlabů půlkruh. rovných, rš 330 mm, do 30° -dle pozn.15, vč.ekolog.likvídacce na skládce 67,85*3	m
296	764359810R00	Demontáž kotlíku kónického, sklon do 30° -dle pozn.15, vč.ekolog.likvídacce na skládce 2+1+1+4+2+2+2	kus
297	764410420RT2	Oplech.parapetů z Al extr.plechu tl. 2,6 mm, rš 120mm vč.bočních plast.lišt, ozn.K02 -provedení dle popisu v PD 14,4+7,95+36,57	m
298	764410442RT2	Oplech.parapetů z Al extr.plechu tl. 2,6 mm, rš 270mm vč.bočních plast.lišt, ozn.K04 -provedení dle popisu v PD 4,2*5	m
299	764410451RT2	Oplech.parapetů z Al extr.plechu tl. 2,6 mm, rš 305mm vč.bočních plast.lišt, ozn.K01 -provedení dle popisu v PD 2,4*3+3,6*5+1,2*22+0,6*7+1,5	m
300	764410850R00	Demontáž oplechování parapetů, a další oplech -dle pozn.3, vč.ekolog.likvídacce na skládce 1,2*6+3,6*4+3,55+2,4*3+1,2*2+0,6*2+1,2 0,6*5+1,2*9+1,24*4 67,85*2+67,85+2,5*2+12,3*2	m
301	764453842R00	Demontáž kolen horních dvojitých D 100 mm -dle pozn.15, vč.ekolog.likvídacce na skládce 2+1+1+4+2+2+2	kus
302	764454801RT1	Demontáž odpadních trub kruhových D 100 mm -dle pozn.15, vč.ekolog.likvídacce na skládce 4,63*2+6,2+7,1+1,87*4+3,53*2+2,5*2+2,45*2	m
303	764456852R00	Demontáž kolen výtakových,kruhových,D 100 mm -dle pozn.15 vč.ekolog.likvídacce na skládce 1+4+2+2+2	kus
304	764813221RT1	Oplech.pilířku hydrantu ocel.pozink.plech poplast.,tl.0,6mm rš 570 mm ozn.K08 -provedení dle popisu v PD 1,42	m
305	764813332RT1	Lemování zdí ploch.střeš, ocel.poz.plech tl.0,6mm, poplast., rš 400 mm ozn.K03 -provedení dle popisu v PD 80	m
306	764813438RT1	Oplech.stříšky nad vstupy ocel.pozink.plech poplast.,tl.0,6mm rš 100 mm ozn.K07 -provedení dle popisu v PD 5	m
307	764813442RT1	Oplech.stříšky nad vstupy ocel.pozink.plech poplast.,tl.0,6mm rš 440 mm ozn.K05 -provedení dle popisu v PD 75	m

308	764813444RT1	Oplech.stříšky nad vstupy ocel.pozink.plech poplast..tl.0,6mm rš 600 mm ozn.K06 -provedení dle popisu v PD	m
309	764815212R00	Žlab podokapní půlkruh.z lak.Pz plechu tl.0,6mm, rš 330 mm ozn.K09 -provedení dle popisu v PD	m
310	764819213R00	Odpadní trouby kruhové z lak.Pz plechu tl.0,6mm, D 125 mm, vč.objímek,kotlíků, ozn.K10 -provedení dle popisu v PD	m
311	998764102R00	Přesun hmot pro klempířské konstr., výšky do 12 m	t
	<b>766</b>	<b>Konstrukce truhlářské</b>	
312	766411813R00	Demontáž obložení stěn -dřev.bednění -skladba SO03, bod 3	m2
313	766411821R00	Demontáž obložení stěn palubkami -skladba SO03, bod 1	m2
314	766411822R00	Demontáž podkladových roštů obložení stěn -skladba SO03, bod 2	m2
315	766421821R00	Demontáž obložení stropů palubkami -skladba STR02A, bod 1	m2
316	766421822R00	Demontáž podkladových roštů obložení podhledů -skladba STR02A, bod 2	m2
317	766624050RT1	M+D Střešní výlez 1000/600 ozn.W21 - provedení dle popisu v PD	kus
318	766601216RT1	Těsnění oken.spáry, ostění, PT páska + PP páska	m
319	766601229RT3	Těsnění oken.spáry,parapet,PT folie+PP folie+páska	m
320	766629311RT1	M+D Okno plastové 2400/1500mm -provedení dle popisu v PD, ozn.W01	kus
321	766629311RT2	M+D Okno plastové 3600/1500mm -provedení dle popisu v PD, ozn.W02	kus
322	766629311RT3	M+D Okno plastové 1200/1500mm -provedení dle popisu v PD, ozn.W03	kus
323	766629311RT4	M+D Okno plastové 1200/1500mm -provedení dle popisu v PD, ozn.W03b	kus
324	766629311RT5	M+D Okno plastové 600/1200mm -provedení dle popisu v PD, ozn.W04	kus
325	766629311RT6	M+D Okno plastové 1500/760mm -provedení dle popisu v PD, ozn.W05	kus
326	766629330RT1	M+D Světlik plastový stěnový 14440/880mm -provedení dle popisu v PD, ozn.W06	kus
327	766629330RT2	M+D Světlik plastový stěnový 7945/880mm -provedení dle popisu v PD, ozn.W07	kus
328	766629330RT3	M+D Světlik plastový stěnový 36570/880mm -provedení dle popisu v PD, ozn.W08	kus
329	766629330RT4	M+D Světlik plastový stěnový 3500/1250mm -provedení dle popisu v PD, ozn.W09	kus
330	766629330RT5	M+D Světlik plastový stěnový 4200/1250mm -provedení dle popisu v PD, ozn.W10	kus
331	766629330RT6	M+D Světlik plastový stěnový 1500/2260mm -provedení dle popisu v PD, ozn.W11	kus
332	766629330RT7	M+D Světlik plastový stěnový 4200/1350mm -provedení dle popisu v PD, ozn.W12	kus
333	766629330RT8	M+D Světlik plastový stěnový 3600/1350mm -provedení dle popisu v PD, ozn.W13	kus
334	766629330RT9	M+D Světlik plastový stěnový 1500/1350mm -provedení dle popisu v PD, ozn.W14	kus
335	766629330RU1	M+D Světlik plastový stěnový 4200/1350mm -provedení dle popisu v PD, ozn.W19	kus
336	766629330RU2	M+D Světlik plastový stěnový 3600/1350mm -provedení dle popisu v PD, ozn.W20	kus
337	766661104RT1	M+D Dveře dřev.800x1970mm vč.kování, zárubně, povrch.úpravy -ozn.D09 -úplné provedení dle popisu v PD	kus
338	998766102R00	Přesun hmot pro truhlářské konstr., výšky do 12 m	t
	<b>767</b>	<b>Konstrukce doplňkové stavební (zámečnické)</b>	
339	767100030RA0	Ocelový profil "T" 80 -kontrola stavu,obroušení,nový nátěr -skladba STR02, bod 2	m2
340	767100040RA0	Spodní pásnice vazníku -kontrola stavu,obroušení,nový nátěr -skladba STR02, bod 6	m2
341	767310850RT1	M+D Ocelová konstrukce -úplné provedení dle popisu v PD, také skl.STR02, bod 2	kg
342	767390115RT1	Rozkrytí a zpětná montáž střechy z trapéz.plechu (do 25% plochy) -skladba STR01, také pozn.20 a detail Det6	m2
343	767510140RT1	M+D Ocel.poklop pro zádlazbu 1100/600mm -provedení dle PD, ozn.Z07	kus
344	767570250RT1	M+D Venkovní rohož zapuštěná vč.vaničky a rámu 1000/500mm -provedení dle PD, ozn.Z07	kus
345	767610110RT1	M+D Pevná okenní síť proti hmyzu 3600/1500mm -provedení dle popisu v PD, ozn.OS 07	kus
346	767610510RZ1	M+D Venkovní žaluzie s krytem 2400/1500mm -provedení dle popisu v PD, ozn.OS 08	kus
347	767610510RZ2	M+D Venkovní žaluzie s krytem 3600/1500mm -provedení dle popisu v PD, ozn.OS 09	kus
348	767610510RZ3	M+D Venkovní žaluzie s krytem 2200/1500mm -provedení dle popisu v PD, ozn.OS 10	kus
349	767611210RT1	M+D Okno vnitřní požární AI 1150/1450mm, ozn.W15 -úplné provedení dle popisu v PD	kus
350	767611210RT2	M+D Okno vnitřní požární AI 4050/1450mm, ozn.W16 -úplné provedení dle popisu v PD	kus
351	767611210RT3	M+D Okno vnitřní požární AI 2600/1450mm, ozn.W17 -úplné provedení dle popisu v PD	kus
352	767611210RT4	M+D Okno vnitřní požární AI 3050/1450mm, ozn.W18 -úplné provedení dle popisu v PD	kus
353	767646510RT1	M+D Dveře vchodové AI 1400/2200mm, ozn.D01 -úplné provedení dle PD	kus
354	767646510RT2	M+D Dveře vchodové AI 1600/2200mm, ozn.D02 -úplné provedení dle PD	kus
355	767646510RT3	M+D Dveře vchodové+nadsv. AI 1400/2500mm, ozn.D03 -úplné provedení dle PD	kus
356	767646510RT4	M+D Dveře vchodové AI 1000/2100mm, ozn.D04 -úplné provedení dle PD	kus
357	767646510RT5	M+D Dveře vchodové AI 900/2100mm, ozn.D05 -úplné provedení dle PD	kus
358	767646510RT6	M+D Dveře vnitřní+nadsv. AI požární 1550/2450mm, ozn.D06 -úplné provedení dle PD	kus
359	767646510RT7	M+D Dveře vnitřní+nadsv. AI požární 1000/2450mm, ozn.D07 -úplné provedení dle PD	kus
360	767646510RT8	M+D Dveře vnitřní+nadsv. AI požární 1000/2450mm, ozn.D08 -úplné provedení dle PD	kus
361	767662130RU1	M+D Okenní mříž ozn.Z01 -provedení dle popisu v PD	kus
362	767662130RU2	M+D Okenní mříž ozn.Z02 -provedení dle popisu v PD	kus
363	767662130RU3	M+D Okenní mříž ozn.Z03 -provedení dle popisu v PD	kus

364	767669221RT1	Přípl.-úprava zámku pro generální klíč 1+1+1+1+1+2+2+3+1	kus
365	767811120RT1	M+D Kovová větrací mřížka s protidešťovou žaluzií 300x300 mm ozn.Z06 -provedení dle popisu v PD	kus
366	767837110RZ1	M+D Překlad ze dvou UPE -provedení dle popisu v PD vč.betonu -ozn.Z5	kus
367	767837110RZ2	M+D Překlady nad otvory nové VZT -úplné provedení dle popisu v TZ, ozn.Z9	kg
368	767837115RZ1	M+D Ocel.rám přístřešku nad vstupy 1425x1187 mm -úplné provedení dle popisu v PD, ozn.Z08	kus
369	767837115RZ2	M+D Ocel.rám přístřešku nad vstupy 1625x1187 mm -úplné provedení dle popisu v PD, ozn.Z08	kus
370	998767102R00	Přesun hmot pro zámečnické konstr., výšky do 12 m 57,501	t
<b>771 Podlahy z dlaždic</b>			
371	771101101R00	Vysávání podlah prům.vysavačem pro pokládku dlažby 2,05*1,3	m2
372	771101142RT1	Hydroizolační stěrka -vlhké provozy- pod dlažby, vč.vytažení pod obklad 2,05*1,3	m2
373	771101210R00	Penetrace podkladu pod dlažby 2,05*1,3	m2
374	771212115R00	Kladení dlažby keramické do TM, vel.do 300x300mm 2,05*1,3	m2
375	597642070	Dlažba keramická protiskluzná R10,velkoformátová -dle výběru investora 2,05*1,3	m2
376	771578011RT4	Spára podlaha - stěna, silikonem+separač.provazec (2,05+1,3)*2-0,9	m
377	771579795R00	Příplatek za spárování vodotěsnou hmotou - plošně 2,05*1,3	m2
378	771589791R00	Příplatek za plochu do 5 m2 jednotlivě 2,05*1,3	m2
379	998771102R00	Přesun hmot pro podlahy z dlaždic, výšky do 12 m 0,059	t
<b>776 Podlahy povlakové</b>			
380	776101101R00	Vysávání podlah prům.vysavačem pod povlak.podlahy ozn.OS 22 135	m2
381	776101115R00	Vyrovnání podkladů samonivelační hmotou ozn.OS 22 135	m2
382	776101210R00	Penetrace podkladu pod povlak.krytiny ozn.OS 22 135	m2
383	776401800R00	Demontáž soklíků nebo lišt, pryžových nebo z PVC ozn.OS 22 123	m
384	776421100R00	Lepení podlahových soklíků z PVC a vinylu ozn.OS 22 123	m
385	28342451	Lišta soklová PVC dle výběru investora 123	m
386	776511820R00	Odstranění PVC a koberců lepených s podložkou ozn.OS 22 135	m2
387	776521100RV1	Lepení povlak.podlah z pásů PVC, vč.přebroušení, odmaštění, zbavení plísni podkladu -ozn.OS 22 135	m2
388	28412331	Zátěžové linoleum dle popisu v PD a výběru investora 135	m2
389	998776102R00	Přesun hmot pro podlahy povlakové, výšky do 12 m 1,593	t
<b>781 Obklady (keramické)</b>			
390	781101210R00	Penetrace podkladu pod obklady 30,25*0,25+4,8*0,13+1,5*0,1+0,16*3,0 (2,05+1,3)*2*1,55-0,9*1,55	m2
391	781320121R00	Obkládání parapetů do tmele šířky 300 mm > ozn.OS 01 + OS 04 + OS 05 + OS 06 1,15*2+4,05*4+2,6+3,05*3 1,2*3+0,6*2+1,5 0,6*5	m
392	597813706	Obkládačka keramická, střední standart, dle výběru investora 30,25*0,25+4,8*0,13+1,5*0,1+0,16*3,0 :ztrátne 35%; 3,08595	m2
393	781415016R00	Montáž obkladů stěn, porovin.,tmel, do 20x25 cm (2,05+1,3)*2*1,55-0,9*1,55	m2
394	597813706	Obkládačka keramická, střední standart, dle výběru investora 8,99	m2
395	781491001RT1	Montáž lišt k obkladům -nárožních,koutových, horních 39,55+0,25*10*2+0,13*5*2+0,1*2+0,16*5*2 (2,05+1,3)*2-0,9+1,55*4	m
396	5537065.A	Profil ukončovací PVC H = 10 mm 59,65	m
397	781419706R00	Příplatek za spárovací vodotěsnou hmotou - plošně 17,807	m2
398	998781102R00	Přesun hmot pro obklady keramické, výšky do 12 m 0,37	t
<b>783 Natěry</b>			
399	783220010RAD	Obroušení a nový nátěr zábradlí u venk.schodiště -provedení dle PD, ozn.OS 18 2	kus
<b>784 Malby</b>			
400	784450068RA0	Nová výmalba spojovací chodby -úplné provedení dle popisu v PD -ozn.OS 23 215	m2
401	784450069RAA	Nová výmalba dotčených prostor -úplné provedení dle popisu v PD -ozn.OS 24 -stropy 8,68+10,22+6,52+11,7+60,33+2,66+22,46+50,22+6,0+2,86+18,03+7,29+10,96+9,04+7,79+2,28+11,31+0,96+0,47 1,05+0,56+11,97+18,57+6,08 28,88+24,33+10,56+4,83+4,32+1,22+4,32+1,19+5,67+11,5+39,15	m2
402	784450069RAB	Nová výmalba dotčených prostor -úplné provedení dle popisu v PD -ozn.OS 24 -stěny -otěruvzdorný nátěr 152,969+68,282+58,572+49,407+58,34+44,34+58,08+113,928+28,92+10,96+21,3+50,06+33,5 106,522+48,562+32,526+28,91+22,224*2+10,95+10,82+28,37+36,542	m2
403	784450069RAC	Nová výmalba dotčených prostor -úplné provedení dle popisu v PD -ozn.OS 24 -stěny -omyvatelný nátěr 100,05+237,031+167,834+34,207+40,48+35,22+15,94+38,78+48,44+42,82+50,54+30,8	m2
<b>M21 Elektromontáže</b>			
404	210010101RT1	Demontáž a opětovná montáž zabezpečovacího zařízení ozn.OS 11 -provedení dle popisu v PD 1	kus
405	210010102RT1	Demontáž a opětovná montáž osvětlení hlavního vstupu ozn.OS 12 -provedení dle popisu v PD 1	kus
406	210010103RT1	Přeložení zvonkového tabla ozn.OS 13 -provedení dle popisu v PD 1	kus
407	210010104RT1	Demontáž a opětovná montáž antény WIFI ozn.OS 17 -provedení dle popisu v PD 1	kus
408	971033141	Vybourání otvorů ve zdivu cihelném D do 60 mm na MVC nebo MV tl do 300 mm	kus
409	971033148	Vybourání otvorů ve zdivu cihelném D do 150 mm na MVC nebo MV tl do 300 mm	kus
410	973031324	Vysekání kapes ve zdivu cihelném na MV nebo MVC pl do 0,10 m2 hl do 150 mm	kus
411	974082212	Vysekání rýh pro vodiče v omítce MC stěn š do 30 mm	m
412	974082214	Vysekání rýh pro vodiče v omítce MC stěn š do 70 mm	m
413	740991200	Celková prohlídka elektrického rozvodu a zařízení do 1 milionu Kč	kus
414	742231100	Montáž rozvodné skříně do 50 kg	kus
415	742231100	Úpravy stávajícího hlavního rozvaděče	hod
416	357118715R	Rozvaděč MaR1 a MaR2 , každý s náplní s náplní : 1x hlavní vypínač, 1x přepětová ochrana B+C, 2x jistič 1/6A,5x jistič 1/10A, 2x jistič 3/4A, 2x re	kus

417	35714716R	Materiál k doplnění do hlavního rozvaděče : 3x jistič s chráničem 1/10A/0,03A, 2x stykač 1/40A, 2x impulsní relé, 1x jistič 1/16A , 2x jistič 3/2	kus
418	742231106	Kontrola přívodů	hod
419	742268485	Připojnice hlavního /lokálního pospojení	kus
420	35711289R	Připojnice hlavního /lokálního pospojení	kus
421	74281111R	Koordinace s provozovatelem / investorem	hod
422	743112115	Montáž trubka plastová ohebná D 23 mm uložená pevně	m
423	345710510	trubka elektroinstalační ohebná D23 mm	m
424	743112117	Montáž trubka plastová ohebná D 36 mm uložená pevně	m
425	345710940	trubka elektroinstalační ohebná D36 mm	m
426	743112156	Montáž trubka plastová ohebná D 13,5 mm uložená pevně	m
427	345710018	trubka elektroinstalační ohebná D 13,5 mm	m
428	743411111	Montáž krabice zapuštěná plastová kruhová typ KU68/2-1902, KO125	kus
429	345715110	krabice přístrojová instalační KP 68/1	kus
430	345715210	krabice univerzální z PH KU 68/2-1903	kus
431	345715240	krabice přístrojová odbočná s víčkem z PH KO125	kus
432	345715841	krabice přístrojová IP65 vč. svorek IP65	kus
433	743411121	Montáž krabice zapuštěná plastová čtyřhranná typ KO100	kus
434	10033023	Krabice KO100	kus
435	743611121	Montáž vodič uzemňovací drát nebo lano D do 10 mm / v liště / pod omítkou	m
436	354410730	drát průměr 10 mm FeZn	m
437	743622200	Montáž svorka hromosvodná typ ST, SJ, SK, SZ, SR01, 02 se 3 šrouby	m
438	354420290	svorka uzemnění SU nerez univerzální	m
439	743681100	Lišta LV 40x40 mm	m
440	354420290	Lišta LV 40x40 mm	m
441	743681100D	Demontáž stávajících rozvodů NN ( Úklid, zařízení na vnějším plášti objektu souvisejících se zateplením.	hod
442	718111222	Trubka korugovaná 50/41	m
443	341828522	Trubka korugovaná 50/41	m
444	744211111	Montáž vodič Cu izolovaný sk.1 do 1 kV žíla 0,35 až 6 mm2 do stěny	m
445	341408256	vodič silový s Cu jádrem CY H07 V-U 2 mm2	m
446	341408258	vodič silový s Cu jádrem CY H07 V-U 4 mm2	m
447	341408260	vodič silový s Cu jádrem CY H07 V-U 6 mm2	m
448	744211112	Montáž vodič Cu izolovaný sk.1 do 1 kV žíla 10 až 16 mm2 do stěny	m
449	341408270	vodič silový s Cu jádrem CY H07 V-U 10 mm2	m
450	341408276	vodič silový s Cu jádrem CY H07 V-U 16 mm2	m
451	744411220	Montáž kabel Cu sk.2 do 1 kV do 0,20 kg pod omítku stěn	m
452	341110300R	kabel silový s Cu jádrem CYKY-J 3x1,5 mm2	m
453	341110050R	kabel silový s Cu jádrem CYKY-O 2x1,5 mm2	m
454	744411230	Montáž kabel Cu sk.2 do 1 kV do 0,40 kg pod omítku stěn	m
455	341110380	kabel silový s Cu jádrem CYKY 5x1,5 mm2	m
456	341110360	kabel silový s Cu jádrem CYKY 3x2,5 mm2	m
457	744411260	Montáž kabel Cu sk.2 do 1 kV do 1,10 kg pod omítku stěn	m
458	103541040R	kabel silový s Cu jádrem CYKY-J 5x6mm2	m
459	103541000R	kabel silový s Cu jádrem CYKY 4Bx10mm2	m
460	746211110	Ukončení vodič izolovaný do 2,5mm2 v rozváděči nebo na přístroji vč. zapojení VZT serv a čidel CO2 ( bez jejich dodávek )	kus
461	21060624	SVORKA 221-415 5x2,5	kus
462	68500231	SVORKA ST 5 NA POTRUBI	kus
463	68500240	OZNAC.STITEK C.1	kus
464	345723090	páska stahovací kabelová VPP 4/280	100 kus
465	746211140	Ukončení vodič izolovaný do 16 mm2 v rozváděči nebo na přístroji	kus
466	746591510	Montáž pospojení	kus
467	10939562	Sada pro ochranné pospojení	kus
468	747111111	Montáž vypínač nástěnný 1-jednopolový prostředí obyčejné nebo vlhké	kus
469	345357601	spínač jednopólový fazení 1 10A bílý, IP44, komplet	kus
470	747111115	Montáž spínač nástěnný faz 0/1 jednopólový prostředí obyčejné nebo vlhké	kus
471	345357695	Tlačítkový spínač fazení 0/1 IP20 komplet	kus
472	747111126	Montáž přepínač nástěnný 6-střídaný prostředí obyčejné nebo vlhké	kus
473	345355554	spínač fazení 6 10A bílý IP20, komplet	kus
474	747111128	Montáž přepínač nástěnný 7-křížový prostředí obyčejné nebo vlhké	kus
475	345357130	spínač fazení 7 10A bílý IP20	kus
476	747111128	Krabice vývodka do 5x2,5mm2	kus
477	345357130	Krabice vývodka do 5x2,5mm2	kus
478	747161060	Montáž zásuvka chráněná bezšroubové připojení v krabici L+N+PE dvojí zapojení prostř. základní, vlhké	kus
479	345551240R	zásuvka 2násobná 16A IP 20 bílá komplet	kus
480	747161340	Rámeček jednonásobný	kus
481	345576840R	Rámeček jednonásobný	kus
482	747161341	Rámeček dvojnásobný	kus
483	345576840R	Rámeček dvojnásobný	kus
484	747161099	Montáž žaluziový ovladač nástěnný UP/DOWN prostředí obyčejné nebo vlhké	kus
485	345551245R	Žaluziový ovladač nástěnný UP/DOWN komplet	kus
486	7471621R	Podružný montážní materiál	set
487	748121142	Montáž svítidlo zářivkové bytové stropní do dvou zdrojů	kus
488	34814435R1	S - Svítidlo LED 25W/ 2200 lm600x600 / do rastru / přisazené / svěšené min IP20 vč. přísl.	kus
489	34814435R2	S/N - Svítidlo LED 25W/ 2200 lm600x600 / do rastru / přisazené / svěšené min IP20 / s invertorem 1 hod, vč. přísl.	kus
490	34814435R3	F - Svítidlo LED / žárovkové / zářivkové max 60W / IP44 / s IR pohybovým čidlem	kus
491	748121211	Montáž svítidlo zářivkové bytové nástěnné přisazené 1 zdroj	kus
492	348381000R	N - Svítidlo LED nouzové s piktogramy 8W/1 hod	kus
493	74899220R	zkouška nouzových svítidel	soubor
494	748992300	Měření intenzity osvětlení	soubor
495	749115515	zemní drát FeZn d10	m
496	340520000	zemní drát FeZn d10	m
497	749322286	svorka do dvou šroubů	kus
498	340550876	svorka do dvou šroubů	ks
499	749300748	Svorka AB vč. pásky Cu	ks
500	340550123	Svorka AB vč. pásky Cu	ks
501	749115555	zemní drát AlMgSi d8 polotvrký	m
502	340521555	zemní drát AlMgSi d8 polotvrký	m
503	749008122	zemní páska FeZn 30/4	m
504	340520874	zemní páska FeZn 30/4	m
505	749115547	Svorka zkušební ZS	ks
506	340521048	Svorka zkušební ZS	ks
507	749115549	Svorka okapová SO	ks
508	340521518	Svorka okapová SO	ks
509	749115547	Podpěra PV	ks
510	340521515	Podpěra PV	ks
511	749115549	Zemní tyč 1,5m	ks
512	340521868	Zemní tyč 1,5m	ks
513	749115500	Izolovaný vodič HVI vč podpěr s příslušenství vč. spojek ( 12m )	ks
514	340521894	Izolovaný vodič HVI vč podpěr s příslušenství vč. spojek ( 12m )	ks
515	749115961	Jímač tyčový v=2m vč příslušenství	ks
516	340521480	Jímač tyčový v=2m vč příslušenství	ks
517	74991111R	Podružný, spojovací, připojovací, kotvení a upevňovací materiál, svorky a - veškeré příslušenství, asfaltový nátěr	kus
518	340550847R	Podružný, spojovací, připojovací, kotvení a upevňovací materiál, svorky a - veškeré příslušenství, asfaltový nátěr	ks
519	013254000	Dokumentace skutečného provedení stavby	soubor
520	013254000R	Výkopové sondy ( základový zemnič )	ks
521	071103000	práce ve výšce nad 3m	soubor
522	092103001	Náklady na zkušební provoz	soubor
523	092100008	Stavební přípomoce	hod
524	340520545R	Materiál pro stavební přípomoce / zához rýh pro vodiče a kabely	m2
525	092100008	Opatření proti prašnosti a úklid	hod
526	340520545R	Opatření proti prašnosti a úklid	kus
527	09210012	Oživení a parametrizace VZT / MaR	hod
528	09210054R	Demontáž a opětná montáž rozvodů MN ( rozhlas, sířena	hod
529	09210012	Proškolení, návody k obsluze	set
530	092203041	Ekologická likvidace odpadů	soubor



0		Ostatní náklady	
531	005 12-1020.R	Zařízení staveniště 1	kus
532	005 12-2010.R	Provozní a územní vlivy 1	kus
533	005 12-4010.R	Koordinační činnost 1	kus
534	005-24-1010.R	Dokumentace skut.provedení stavby 1	kus
535	005 24-1020.R	Geodetické práce při a po výstavbě 1	kus
536	005-24-1030.R	Výrobní a dílenská dokumentace 1	kus

Poznámka:



## POJISTNÁ SMLOUVA

**Pojistitel:****UNIQA pojišťovna, a.s.**

Sídlem: Evropská 136, 160 12 Praha 6

IČ: 492 40 480

vedená u Městského soudu v Praze

oddíl B, vložka 2012

**Pojistník a pojištěný:****EMH stavební CZ s.r.o.**

Sídlem: Na Rokytce 1032/24, 180 00 Praha 8- Libeň

IČ: 019 72 197

vedená u Městského soudu v Praze

oddíl C, vložka 214067

**Další pojištěný:****ELEKTRO-HAJZLER Group CZ s.r.o.**

Sídlem: Na Rokytce 1032/24, 180 00 Praha 8- Libeň

IČ: 285 83 531

vedená u Městského soudu v Praze

oddíl C, vložka 153446

**Počátek pojištění:** 19. 6. 2019  
**Konec pojištění:** 19. 6. 2022 bez automatického prodlužování  
**Doba pojištění:** 1 rok

**Dodatek č. 2:** účinný od 1.8.2020 (tímto dodatkem se zvyšuje limit plnění u základního pojištění odpovědnosti a odpovědnosti za výrobek a aktualizují se příjmy)

Odchylně od znění článku 4 Všeobecných pojistných podmínek – obecná část - UCZ/14 se ujednává, že pojištění vzniká dnem uvedeným v této pojistné smlouvě jako počátek pojištění. Je-li pojistná smlouva uzavírána po datu počátku pojištění, pojištění vzniká pouze tehdy, pokud pojištník podepíše pojistnou smlouvu nejpozději do 14 dnů ode dne jejího podpisu pojistitelem a neprodleně ji doručí zpět pojistiteli.

-----  
Pojištěné předměty podnikání/činnosti – dle výpisů z obchodního rejstříku a z živnostenského rejstříku pojištěného, které jsou uvedeny v příloze této smlouvy, s vyloučením těchto činností:

- Výroba, vývoj, projektování, zkoušky, instalace, údržba, opravy, modifikace a konstrukční změny letadel, motorů letadel, vrtulí, letadlových částí a zařízení a leteckých pozemních zařízení
- Výroba drážních hnacích vozidel a drážních vozidel na dráze tramvajové, trolejbusové a lanové a železničního parku
- Nakládání s odpady (vyjma nebezpečných)
- Poskytování software, poradenství v oblasti informačních technologií, zpracování dat, hostingové a související činnosti a webové portály
- Příprava a vypracování technických návrhů, grafické a kresličské práce
- Výzkum a vývoj v oblasti přírodních a technických věd nebo společenských věd
- Testování, měření, analýzy a kontroly
- Reklamní činnost, marketing, mediální zastoupení
- Překladatelská a tlumočnická činnost

Základní pojištění odpovědnosti – v rozsahu článku 3 doplňkových pojistných podmínek pro pojištění odpovědnosti podnikatele a právnické osoby – UCZ/Odp-P/14 (dále jen „UCZ/Odp-P/14“).

<b>Limit plnění:</b>	<b>76.000.000,- Kč</b>
<b>Spoluúčast:</b>	10.000,- Kč
	1.000,- Kč na věci odložené a vnesené
	1.000,- Kč pro regresy zdravotních pojišťoven
<b>Územní platnost:</b>	Česká republika
<b>Roční pojistné:</b>	<b>131.100,- Kč</b>

V souladu s doplňkovými pojistnými podmínkami UCZ/Odp-P/14 dle čl. 4, bodu 1 se pro činnost ve stavebnictví pojištění automaticky vztahuje i na povinnost nahradit škodu nebo újmu způsobenou sesedáním a sesouváním půdy, jakož i poddolováním a vibracemi.

#### Retroaktivní krytí příčiny

Odchylně od čl. 8 odst. 2 písm. g) UCZ/Odp/14 se pojištění vztahuje i na povinnost nahradit škodu a při ublížení na zdraví a při usmrcení též újmu, která byla způsobena porušením právní povinnosti v době před uzavřením pojištění, konkrétně po datu 18. 6. 2016



Další pojištěná rizika a nebezpečí – v rozsahu čl. 4 UCZ/Odp-P/14

Odpovědnost za škodu způsobenou vadou výrobku (VV) v rozsahu bodu 1 čl. 4 UCZ/Odp-P/14, zahrnuje i odpovědnost za škodu způsobenou vadou vykonané práce po jejím předání.

**Sublimit plnění: 76.000.000,- Kč**  
Spoluúčast: 10.000,- Kč  
Územní platnost: Česká republika  
Roční pojistné: zahrnuto v pojistném za základní pojištění

Retroaktivní krytí k výrobku

Odchylně od čl. 4 bodu 1 UCZ/Odp-P/14 se v rámci limitu plnění a spoluúčasti pro základní pojištění a odpovědnost za škodu způsobenou vadou výrobku pojištění vztahuje i na případy, kdy dodávka vadného výrobku byla uskutečněna v době před uzavřením pojištění, konkrétně po datu 18. 6. 2016.

Odpovědnost za škodu na věcech movitých užívaných (02) dle bodu 2 čl. 4 UCZ/Odp-P/14 a  
Odpovědnost za škodu na věcech převzatých (03) dle bodu 3 čl. 4 UCZ/Odp-P/14

Společný sublimit plnění: 300.000,- Kč  
Spoluúčast: 10.000,- Kč  
Územní platnost: Česká republika  
Roční pojistné: 1.550,- Kč

Odpovědnost za finanční škodu (04)

Sublimit plnění: 500.000,- Kč  
Spoluúčast: 10.000,- Kč  
Územní platnost: Česká republika  
Roční pojistné: 3.010,- Kč

Odpovědnost za škodu vzniklou narušením životního prostředí (09)

Sublimit plnění: 500.000,- Kč  
Spoluúčast: 10.000,- Kč  
Územní platnost: Česká republika  
Roční pojistné: 2.580,- Kč

Odpovědnost za finanční škodu způsobenou vadou výrobku - vzniklou v důsledku montáže, umístění nebo položení dodaných vadných výrobků (10)

Sublimit plnění: 500.000,- Kč  
Spoluúčast: 10.000,- Kč  
Územní platnost: Česká republika  
Roční pojistné: 2.670,- Kč

Odpovědnost za finanční škodu způsobenou vadou výrobku - jeho smísením, spojením nebo zpracováním s vadným výrobkem vyrobeným pojištěným (16)

Sublimit plnění: 500.000,- Kč  
Spoluúčast: 10.000,- Kč  
Územní platnost: Česká republika  
Roční pojistné: 2.670,- Kč

Křížová odpovědnost (17)

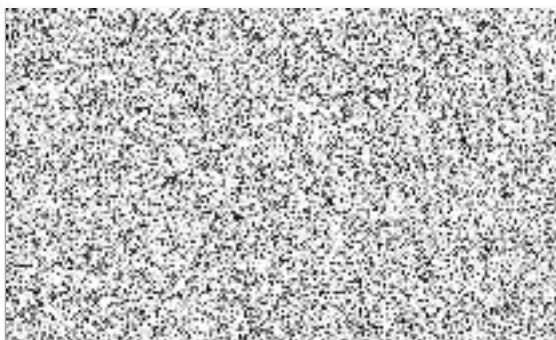
Sublimit plnění: 10.000.000 Kč  
Spoluúčast: 10.000,- Kč  
Územní platnost: Česká republika  
Roční pojistné: zahrnuto v pojistném za základní pojištění

Základní pojištění a pojištění odpovědnosti za škodu způsobenou vadou výrobku se vztahuje i na povinnost pojištěného nahradit škodu a při ublížení na zdraví a při usmrcení též újmu způsobenou osobám pojištěným v rámci jedné smlouvy. Ustanovení čl. 8 odst. 4 písm. a), b) a odst. 5 UCZ/Odp/14 se pro uvedené pojištění nepoužijí.

---

### Závěrečná ustanovení

**Roční pojistné celkem:**  
**Sleva za dobu pojištění:**  
**Roční pojistné po slevě:**  
**Způsob placení:**  
**Splátka pojistného:**  
**Příjmy, které jsou předmětem daně z příjmu, za rok 2019:**  
**Splatnost pojistného:**



**Alikvotní pojistné za období od 1.8.2020 – 19.9.2020 dle dodatku**

Případná odchylka pojistného je způsobena upřesněním výpočtu počítačovým zpracováním.

Makléřská doložka: Pojištěný pověřuje výhradně pojišťovací makléřskou společnost RENOMIA, a. s., se sídlem Holandská 8, 639 00 Brno, IČ: 48391301 (dále jen "makléř"), vedením (řízením) a zpracováním jeho pojistného zájmu. Veškerý styk, který se bude týkat této pojistné smlouvy, včetně hlášení pojistných událostí, bude prováděn výhradně prostřednictvím makléře. Prohlášení a jiné úkony pojištěného směřované pojistiteli jsou vůči pojistiteli účinné doručení makléři. Makléř je povinen o těchto úkonech pojistitele informovat bez zbytečného prodlení.

Pojistné bude hrazeno prostřednictvím peněžního ústavu na účet zplnomocněného makléře RENOMIA a.s., č. ú. 5030018888/5500, konst. symbol. 3558, variabilní symbol – číslo pojistné smlouvy.

Za termín úhrady se považuje den, kdy byla částka připsána na účet zplnomocněného makléře.

#### Ujednání ke slevě za pojištění na 3 roky

Sleva 10 % za délku pojištění se poskytuje na celou dobu pojištění. Pojistník je oprávněn vypovědět pojistnou smlouvu dle příslušných ujednání VPP, obecná část UCZ/14, které tvoří přílohu této pojistné smlouvy. Vypoví-li však pojistník pojistnou smlouvu před uplynutím sjednané lhůty pojištění a pojistná smlouva z tohoto důvodu zanikne před 19. 6. 2022, je povinen neoprávněně získanou slevu vrátit.

#### Způsob likvidace pojistných událostí:

V případě vzniku pojistné události se neprodleně obraťte na Vašeho pojišťovacího zprostředkovatele, který s Vámi pojištění sjednal, případně na nejbližší pracoviště UNIQA pojišťovny, a.s. Při každém jednání uveďte číslo pojistné smlouvy, které je zároveň variabilním symbolem.


#### **Sankční doložka:**

**Bez ohledu na všechna ostatní ustanovení této smlouvy pojistitel neposkytne pojistné plnění či jakékoliv jiné plnění z pojištění, pokud by takový postup byl v rozporu s ekonomickými, obchodními nebo finančními sankcemi a/nebo embargy Rady bezpečnosti OSN, Evropské unie nebo jakýmkoliv vnitrostátními právními předpisy či právními předpisy Evropské unie, které se vztahují na účastníky tohoto pojištění. To platí také pro hospodářské, obchodní nebo finanční sankce a/nebo embarga vydaná Spojenými státy americkými nebo jinými zeměmi, není-li to v rozporu s právními předpisy Evropské unie nebo vnitrostátními právními předpisy.**

V Praze dne 30.7.2020



Jitka Oudránová  
Junior upisovatel  
Pojištění odpovědnosti



UNIQA pojišťovna  
Oddor pojištění majetku  
Evropská 136, 160 00 Praha 6  
IČ: 49240480



mgr. Vera Pěsková  
vedoucí  
Pojištění odpovědnosti

„Prohlašuji, že mi byly poskytnuty v dostatečném předstihu před uzavřením pojistné smlouvy přesným, jasným a srozumitelným způsobem, písemně a v českém jazyce informace o pojistném vztahu a o zpracování osobních údajů pro účely tohoto pojistného vztahu, že jsem byl seznámen s obsahem všech souvisejících pojistných podmínek (viz výše), které jsem převzal. Prohlašuji, že pojistná smlouva na uzavření pojištění odpovídá mému pojistnému zájmu, mým pojistným potřebám a požadavkům, že všechny mé dotazy, které jsem položil pojistiteli nebo jím pověřenému zástupci, byly náležitě zodpovězeny a že s rozsahem a podmínkami pojištění jsem srozuměn/a.

Ochrana osobních údajů získaných v souvislosti s uzavřením a plněním této smlouvy se řídí nařízením Evropského parlamentu a Rady (EU) 2016/679 ze dne 27. dubna 2016, o ochraně fyzických osob v souvislosti se zpracováním osobních údajů a o volném pohybu těchto údajů a o zrušení směrnice 95/46/ES (obecné nařízení o ochraně osobních údajů). Pojistník je povinen pojištěného, resp. pojištěné, jakož i všechny další oprávněné třetí osoby, řádně a včas informovat o zpracování jejich osobních údajů v souvislosti s uzavřením a plněním této smlouvy, o jejich souvisejících právech a dalších relevantních skutečnostech vymezených v článku 13, resp. v článku 14 obecného nařízení o ochraně osobních údajů, a sice poskytnutím samostatné listiny obsahující informace o zpracování osobních údajů dle článku 13, resp. článku 14 obecného nařízení o ochraně osobních údajů, a to poskytnutím stejnopisu listiny označené jako „Informace o zpracování osobních údajů“ nebo jiným vhodným způsobem.

Souhlasím s tím, aby pojistitel uvedl mé jméno/název v seznamu významných klientů, se kterými uzavřel příslušná pojištění (bez uvedení další specifikace pojištění). Toto prohlášení je činěno pro účely § 128 zákona č. 277/2009 Sb. v platném znění.

Potvrzuji, že souhlasím s níže uvedenými všeobecnými pojistnými podmínkami, a že jsem převzal níže uvedené dokumenty, které tvoří nedílnou součást této pojistné smlouvy:

- Informace o zpracování osobních údajů
- Všeobecné pojistné podmínky – obecná část – UCZ/14
- Všeobecné pojistné podmínky pro pojištění odpovědnosti za škodu – zvláštní část – UCZ/Odp/14
- Doplnkové pojistné podmínky pro pojištění odpovědnosti podnikatele a právnické osoby – UCZ/Odp – P/14

Jsou-li pojistník a pojištěný odlišnými osobami, pak pojištěný svým podpisem výslovně osvědčuje pojistný zájem pojistníka uvedeného výše.

Prohlašuji, že nejsem povinným subjektem ve smyslu zákona č. 340/2015 Sb., o registru smluv (dále jen „povinný subjekt“), a tedy že pojistná smlouva č. 2733901902, resp. dodatek k této pojistné smlouvě (dále jen „smlouva“) nepodléhá povinnosti uveřejnění v registru smluv ve smyslu zákona č.340/2015 Sb., o registru smluv (dále jen „registr smluv“).



Beru na vědomí, že pokud se výše uvedené prohlášení nezakládá na pravdě, odpovídám společnosti UNIQA pojišťovna, a. s. (dále jen „UNIQA“) za škodu, která UNIQA v důsledku tohoto nepravdivého prohlášení vznikne.“

BOSN.

9.9.2020

EMH stavební CZ s.r.o.

Na Bělavce 1022/21 - 199 00 Praha 8

197

úřadské

stníka

Pojištěno prostřednictvím: RENOMIA, a.s., Z.Č. 74023009

Zpracovala: Jitka Oudránová





## ČESTNÉ PROHLÁŠENÍ ÚČASTNÍKA ZADÁVACÍHO ŘÍZENÍ

ve smyslu § 105 zákona č. 134/2016 Sb., o zadávání veřejných zakázek, ve znění  
pozdějších předpisů

Čestné prohlášení účastníka zadávacího řízení k poddodavatelskému systému k veřejné  
zakázce s názvem „„**SOUp Jílové - Snížení energetické náročnosti budovy odborného  
výcviku a ředitelství**“

### Zadavatel:

**Střední odborná škola a Střední odborné učiliště, jílové u Prahy, příspěvková  
organizace**, se sídlem Šenflukova 220, 254 01 Jílové u Prahy, IČ: 14802015

Název dodavatele (vč. právní formy):	EMH stavební CZ s.r.o.
Sídlo / místo podnikání:	Na Rokytce 1032/24, 180 00 Praha 8
IČ:	01972197
DIČ:	CZ01972197

### Účastník zvolí jednu z možností 1) nebo 2), dle skutečnosti:

- 1) Jako osoba oprávněná jednat jménem či za výše uvedeného dodavatele předkládám  
**následující seznam poddodavatelů**, kteří se budou podílet na realizaci předmětu plnění  
veřejné zakázky:

#### Poddodavatel č. 1

Název poddodavatele (vč. právní formy):	ELEKTRO-HAJZLER Group CZ s.r.o.
Sídlo / místo podnikání:	Na Rokytce 1032/24, 180 00 Praha 8
IČ/DIČ:	28583531/CZ28583531
Činnosti realizované poddodavatelem na předmětu plnění veřejné zakázky	elektromontáže
% finanční podíl	4

#### Poddodavatel č. 2

Název poddodavatele (vč. právní formy):	ERMONT spol. s r.o.
Sídlo / místo podnikání:	Tyršova 781, 539 01 Hlinsko
IČ/DIČ:	62029771/CZ62029771
Činnosti realizované poddodavatelem na předmětu plnění veřejné zakázky	vytápění
% finanční podíl	4



EVROPSKÁ UNIE  
Evropský fond pro regionální rozvoj  
Operační program Životní prostředí



STÁTNÍ FOND  
ŽIVOTNÍHO PROSTŘEDÍ  
ČESKÉ REPUBLIKY

Poddodavatel č. 3

Název poddodavatele (vč. právní formy):	LUMES Mělník s.r.o.
Sídlo / místo podnikání:	Mladoboleslavská 324, 277 32 Byšice
IČ/DIČ:	28166167/CZ28166167
Činnosti realizované poddodavatelem na předmětu plnění veřejné zakázky	konstrukce klempířské
% finanční podíl	4

Pozn.: tabulku použije účastník dle počtu poddodavatelů.

~~2) Jako osoba oprávněná jednat jménem či za výše uvedeného dodavatele prohlašuji, že zakázka **nebude realizována za pomoci poddodavatelů.**~~

**Uchazeči v době podání nabídky nejsou poddodavatelé známi, výše uvádí poddodavatele předpokládané v době podání nabídky.**

V Bosni dne 19. 2. 2021

**Martin**  
**Hajzler** Digitálně podepsal  
Martin Hajzler  
Datum: 2021.02.19  
14:57:10 +01'00'

Martin Hajzler  
Jednatel  
EMH stavební CZ s.r.o.