

SMLOUVA O BEZÚPLATNÉM UŽÍVÁNÍ HMOTNÉHO NEMOVITÉHO MAJETKU
č. SMLJ-22-71/2021

Smluvní strany:

Správa Krkonošského národního parku

se sídlem Dobrovského 3, 543 01 Vrchlabí
zastoupená PhDr. Robinem Böhnischem, ředitelem
IČO: 00088455
DIČ: CZ 00088455
datová schránka: sxxrbr7
bankovní spojení: [REDAKCE]
(dále jen „poskytovatel“)

a

Zotavovna vězeňské služby ČR Přední Labská

se sídlem Přední Labská č.p. 43, 543 51 Špindlerův Mlýn
zastoupená : Bc. Petrou Koreňovou, ředitelkou
IČO : 65997981
DIČ : CZ65997981
datová schránka: 8tmrb3c
bankovní spojení : [REDAKCE]
(dále jen „uživatel“)

Poskytovatel a uživatel dále rovněž jako „**smluvní strany**“ uzavírají společně dle § 55 odst. 3 zákona č. 219/2000 Sb., o majetku České republiky a jejím vystupování v právních vztazích, ve znění pozdějších předpisů, dle vyhlášky č. 62/2001 Sb., o hospodaření organizačních složek státu a státních organizací s majetkem státu, ve znění pozdějších předpisů, a s přiměřeným užitím § 2193 a násl. zákona č. 89/2012 Sb., občanský zákoník, ve znění pozdějších předpisů, tuto smlouvu o bezúplatném užívání hmotného nemovitého majetku (dále jen „smlouva“).

Čl. I.

Prohlášení poskytovatele, předmět a účel smlouvy

1. Poskytovatel prohlašuje, že je na základě zákona č. 219/2000 Sb., ve znění pozdějších změn a doplnků příslušný hospodařit s nemovitými věcmi, které jsou ve vlastnictví České republiky a kterými jsou:

Pozemky

obec	kat. území	druh evidence	parcela č.	výměra [m ²]	druh pozemku
Špindlerův Mlýn	Přední Labská	KN	261/1	461	ostatní plocha
Špindlerův Mlýn	Přední Labská	KN	262/1	812	TTP
Špindlerův Mlýn	Přední Labská	KN	262/2	1.345	ostatní plocha
Špindlerův Mlýn	Přední Labská	KN	262/5	602	TTP

2. Výše uvedené pozemky jsou zapsány v katastru nemovitostí vedeném Katastrálním úřadem pro Královéhradecký kraj, Katastrální pracoviště Trutnov, list vlastnictví č 95, katastrální území Přední Labská, obec Špindlerův Mlýn
3. Pozemek uvedený v odst. 1. jsou nadále v textu smlouvy označovány jako majetek nebo předmět smlouvy.
4. Poskytovatel z důvodu dočasné nepotřebnosti výše uvedeného majetku přenechává tento majetek za podmínek stanovených touto smlouvou uživateli do užívání. Poskytovatel

prohlašuje, že výše popsany majetek je pro něj dočasně nepotřebný. Účelem této smlouvy je umožnit uživateli užívat předmět smlouvy za účelem zázemí k objektu č.p. 43 Přední Labská. Přenechání majetku uživateli do dočasného bezúplatného užívání je nezbytné pro zabezpečení jeho činnosti.

Čl. II.

Doba trvání smlouvy

1. Smluvní strany se dohodly, že užívání majetku se sjednává na dobu neurčitou, a to počínaje dnem 1.7.2021.

Čl. III.

Ukončení smlouvy

1. Vztah založený touto smlouvou je možno ukončit písemnou dohodou smluvních stran ke dni stanoveném v dohodě nebo výpovědí.
2. Poskytovatel je oprávněn vypovědět tuto smlouvu v případě, že přestanou být naplněny důvody dočasné nepotřebnosti pro poskytovatele, tj. bude přenechaný majetek potřebovat k plnění funkcí státu nebo jiných úkolů v rámci své působnosti nebo stanoveného předmětu činnosti, anebo v případě hrubého porušení povinností ze strany uživatele, kdy za hrubé porušení smlouvy se považuje využívání majetku v rozporu s touto smlouvou, přenechání majetku do užívání třetí osobě, nebo přenechání majetku do užívání jiné organizační složce státu či státní organizaci.
3. Výpovědní doba činí 3 měsíce a počíná běžet prvním dnem měsíce následujícího po měsíci, v němž byla písemná výpověď doručena druhé smluvní straně. V případě výpovědi z důvodu hrubého porušení povinností ze strany uživatele činí výpovědní lhůta 10 dní a počíná běžet prvním dnem měsíce následujícího po měsíci, v němž byla písemná výpověď doručena druhé smluvní straně.

Čl. IV.

Užívání majetku

1. Smluvní strany se dohodly, že užívání předmětného majetku je bezúplatné.
2. Uživatel je povinen zajistit běžnou údržbu předmětu smlouvy na vlastní náklady.

Čl. V.

Práva a povinnosti poskytovatele

1. Poskytovatel je povinen odevzdat předmět smlouvy uživateli ve stavu, v jakém se nacházel ke dni 1.7.2021, kdy byla za účasti obou smluvních stran provedena prohlídka majetku.
2. Poskytovatel je oprávněn provádět kontrolu majetku, a to kdykoliv.

Čl. VI.

Práva a povinnosti uživatele

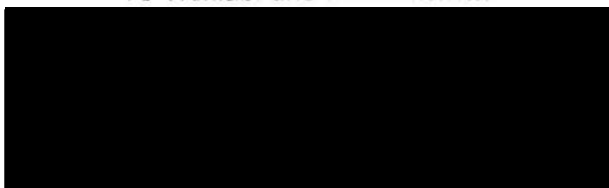
1. Uživatel je povinen užívat předmět smlouvy pouze k účelu, pro který je objekt určen, viz čl. I. odst. 4. Poskytovatel neručí za škody uživateli vzniklé v souvislosti s užíváním pozemků. Uživatel odpovídá za veškeré škody na pozemcích.
2. Uživatel není oprávněn přenechat předmět smlouvy do užívání jiné osobě ani žádné jiné organizační složce státu či státní organizaci.
3. Uživatel odpovídá v plném rozsahu za případné škody vůči 3. stranám z důvodu užívání předmětu smlouvy.
4. Po ukončení užívání odevzdá uživatel poskytovateli majetek ve stavu, v jakém jej převzal s přihlédnutím k běžnému opotřebení, příp. se změnami provedenými v době trvání smluvního vztahu, k nimž dal poskytovatel souhlas.
5. Po ukončení užívání nemá uživatel nárok na náhradu nákladů vynaložených dle této smlouvy.

Čl. VII.
Závěrečná ustanovení

1. Tato smlouva byla sepsána ve dvou stejnopisech s platností originálu, z nichž každá ze smluvních stran obdrží jeden stejnopis.
2. Změny nebo úpravy této smlouvy mohou být provedeny pouze formou písemného a očíslovaného dodatku s podpisy obou smluvních stran. Ke změnám či doplnění neprovedenými písemnou formou se nepřihlíží.
3. Tato smlouva podléhá povinné registraci smluv dle zákona č. 340/2015 Sb., o zvláštních podmínkách účinnosti některých smluv, uveřejňování těchto smluv a o registru smluv (zákon o registru smluv), ve znění pozdějších předpisů.
4. Obě smluvní strany výslovně prohlašují, že si tuto smlouvu před jejím podepsáním přečetly a po jejím přečtení shodně prohlašují, že s jejím obsahem souhlasí v plném rozsahu, že tato smlouva byla uzavřena po vzájemném projednání podle jejich pravé a svobodné vůle, určitě, vážně a srozumitelně, bez zneužití tísně, nezkušenosti, rozumové slabosti, rozrušení nebo lehkomyšlnosti druhé strany, na důkaz čehož připojují své vlastnoruční podpisy.
5. Smlouva nabývá platnosti jejího podpisu oběma smluvními stranami a účinnosti dnem uveřejnění v registru smluv v souladu se zákonem č. 340/2015 Sb., o zvláštních podmínkách účinnosti některých smluv, uveřejňování těchto smluv a o registru smluv (zákon o registru smluv), ve znění pozdějších předpisů, které zajistí poskytovatel.

14. 06. 2021

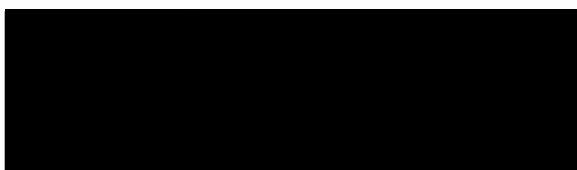
Ve Vrchlabí dne



Správa KRNAP
PhDr. Robin Böhnisch, ředitel
poskytovatel

2. 06. 2021

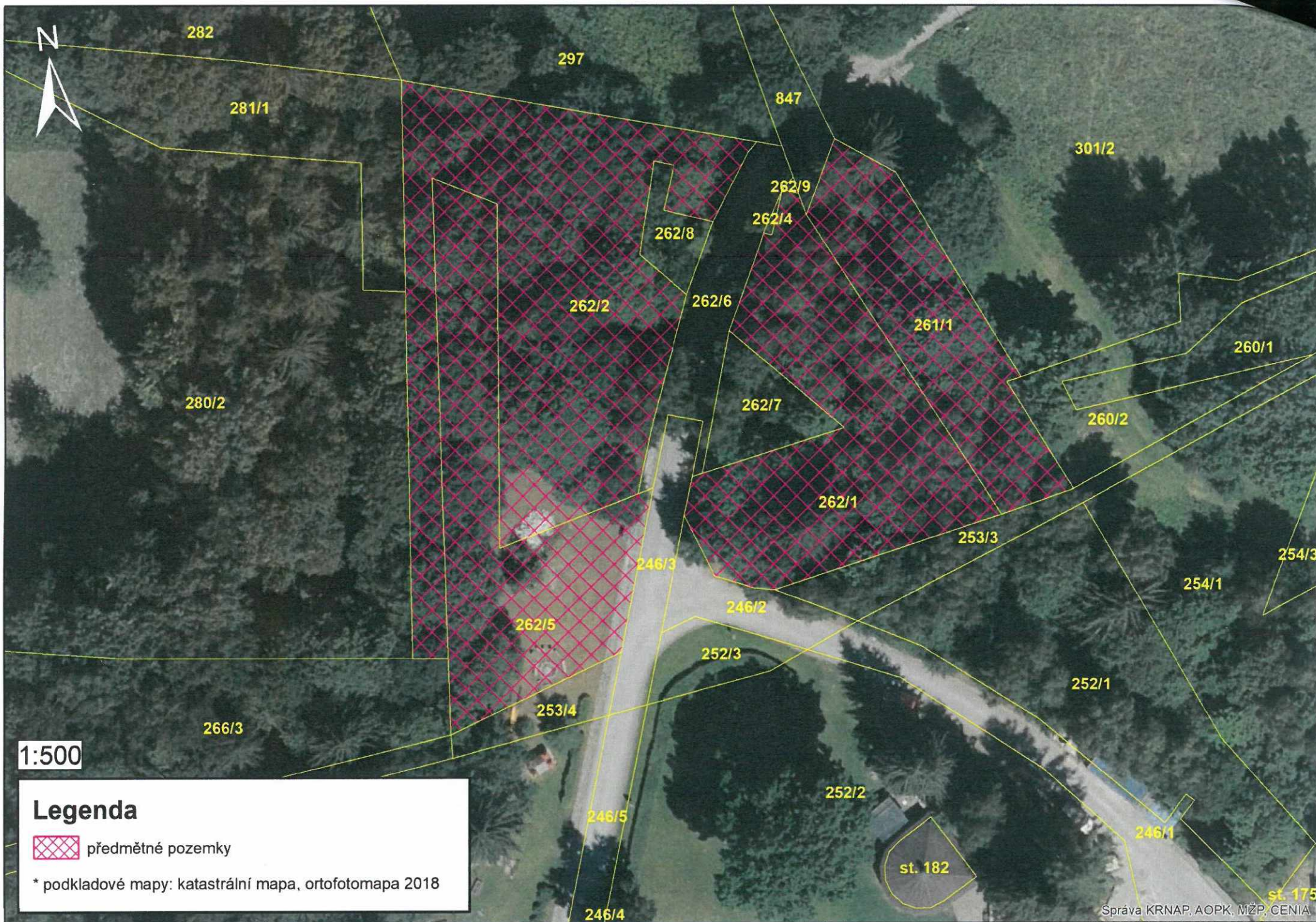
Ve Špindlerově Mlýně dne



Zotavovna vězeňské služby ČR
Bc. Petra Koreňová, ředitelka
uživatel

Za správnost:





1:500

Legenda

 předmětné pozemky

* podkladové mapy: katastrální mapa, ortofotomapa 2018