

SMLOUVA O DÍLO 2021/OMP/0836

uzavřená ve smyslu § 2586 a následujících zákona č. 89/2012 Sb., občanského zákoníku, ve znění pozdějších předpisů, mezi následujícími smluvními stranami:

Objednatel: Městská část Praha 10
Vršovická 68
101 38 Praha 10

Zastoupená: Renatou Chmelovou, starostkou
Bankovní spojení: Česká spořitelna, a.s.
Číslo účtu: 9021-2000733369/0800
IČO: 00063941
DIČ: CZ00063941

Osoby oprávněné k jednání ve věcech smluvních: Mgr. Tomáš Urbánek, vedoucí OMP
Osoby oprávněné k jednání ve věcech technických s právem odsouhlasit faktury, změny, vícepráce a převzít dílo: Mgr. Tomáš Urbánek, vedoucí OMP

(dále jen „objednatel“)

a

Zhotovitel: Technik Stav LTE, s.r.o.
Berlínská 1491/9
102 00 Praha 10, Hostivař

Zastoupená: Jan Slaný, jednatel společnosti
Bankovní spojení: Československá obchodní banka a.s.
Číslo účtu: 
IČO: 036 08 361
DIČ: CZ03608361

Zapsaná v Obchodním rejstříku u Městského soudu v Praze oddíl C vložka 234599
Osoby oprávněné k jednání ve věcech smluvních: Jan Slaný

Osoby oprávněné k jednání ve věcech technických:

e-mail: 
tel.: 

e-mail: 
tel.: 

(dále jen „zhotovitel“)

uzavírají dnešního dne, měsíce a roku v souladu s § 2586 a násl. zákona č. 89/2012 Sb., občanský zákoník, v platném znění, tuto smlouvu o dílo (dále jen „smlouva“):

I. Předmět smlouvy

1. Předmětem této smlouvy je „OPRAVA KANALIZACE, VÝMĚNA POTRUBÍ VYTÁPĚNÍ a VÝMĚNA POTRUBÍ ZTI v OBJEKTU ZŠ BŘEČŤANOVÁ“ dle zadávací dokumentace, která byla nedílnou součástí poptávkového řízení (dále jen „dílo“).
2. Přesný rozsah stavebních a montážních prací je dále specifikován podmínkami zadání, zpracovanou projektovou dokumentací a cenovou nabídkou zhotovitele.

3. Zhotovitel se zavazuje provést na vlastní náklady a nebezpečí pro objednatele dílo za podmínek stanovených ve smlouvě a objednatel se mu zavazuje za to zaplatit kupní cenu za podmínek dále ve smlouvě stanovených.

II. Čas plnění

1. Zhotovitel se zavazuje provést dílo dle článku I. této smlouvy od 1. 7. 2021 do 31. 8. 2021. Realizace díla je zahájena okamžikem protokolárního převzetí staveniště.
2. Dodavatel se zavazuje zahájit realizaci díla do 48 hod. od doručení výzvy objednatele. Výzva k zahájení realizace díla bude odeslána objednatelem na e-mail zástupce zhotovitele pro věci smluvní, který je uveden v záhlaví této smlouvy. Odeslání této elektronické výzvy smluvní strany zároveň považují za okamžik doručení výzvy, tj. počátek běhu lhůty dle věty první tohoto odstavce smlouvy. Objednatel poskytne zhotoviteli veškerou potřebnou součinnost, aby došlo k zahájení realizace díla ve výše uvedené lhůtě (tj. protokolární převzetí staveniště proběhne ve lhůtě dle věty první tohoto odstavce smlouvy).
3. Zhotovitel splní svou povinnost provést dílo jeho řádným ukončením v rozsahu dle této smlouvy a předáním předmětu díla objednateli písemným protokolem podepsaným oběma smluvními stranami.
4. Zhotovitel bude provádět dílo ve lhůtách podle harmonogramu stavby, který je jako příloha č. 2 nedílnou součástí této smlouvy.
5. Objednatel je povinen dílo převzít a zaplatit cenu za jeho provedení stanovenou touto smlouvou pouze v případě, že na něm v době převzetí nebudou zjištěny vady a nedodělky, či jiné nedostatky bránící řádnému a bezpečnému užívání díla. Případné drobné vady a nedodělky mohou být uvedeny v předávacím protokolu s dohodnutými termíny jejich odstranění.
6. Zhotovitel je povinen písemně oznámit objednateli, nejpozději 10 dnů předem, kdy bude dílo připraveno k předání.

III. Cena plnění

1. Smluvní strany se dohodly za provedení díla dle této smlouvy na nejvýše přípustné ceně

Cena celkem bez DPH: 3.875.000,00 Kč

(slovy: třimilionyosmsetsedmdesátpět tisíc korun českých).

Smluvní strany se dále dohodly, že předmět plnění této smlouvy spadá do číselného kódu klasifikace produkce 41-43 číselníku CZ-CPA a pro uvedené plnění bude aplikován režim přenesení daňové povinnosti podle §92e, zákona o DPH. Daň z přidané hodnoty je povinen přiznat a zaplatit příjemce plnění, tj. objednatel.

2. Výše uvedená pevná cena zahrnuje všechny náklady potřebné k provedení díla dle této smlouvy, realizaci a předání řádně provedeného díla zhotovitelem objednateli, jakož i náklady na vybudování, provoz, údržbu, zařízení a vyklizení a uklizení staveniště a zahrnuje náklady na skládkování.
3. Práce objednatelem dodatečně písemně vyžádané nad rozsah předpokládaný zadávací dokumentací nebo výzvou více zájemcům uhradí objednatel po vzájemné písemné dohodě o jejich rozsahu a ceně. S realizací víceprací zhotovitel nezapočne před uzavřením této písemné dohody. Skutečnosti rozhodné pro účtování víceprací zaznamenávají smluvní strany do stavebního deníku. Odsouhlasené zápisy jsou podkladem pro účtování a úhradu víceprací.

IV. Úhrada faktur

1. Cena za dílo bude zhotovitelem fakturována po skutečném provedení dílčího výkonu spojeného se zhotovením díla ve vazbě na harmonogram stavby, který tvoří přílohu č. 2 této smlouvy. Nedílnou součástí každé faktury bude zjišťovací protokol se soupisem skutečně provedených prací a zabudovanosti jednotlivých zařízení odsouhlasený technickým dozorem objednatele.
2. Objednatel se zavazuje hradit dílčí faktury až do výše 90 % sjednané ceny díla. Zbývajících 10 % ceny díla (zádržné) bude zhotoviteli proplaceno po protokolárním odstranění případných vad a nedodělků zjištěných při převzetí díla, a to na základě konečného vyúčtování formou konečné faktury.
3. Faktury zhotovitel předkládá vždy ve dvou vyhotoveních včetně příloh.
4. Součástí podkladů ke konečné faktuře bude:
 - protokol o předání, resp. převzetí napojovacích bodů podepsaný všemi zúčastněnými stranami a prokazatelný písemný doklad o úhradě spotřebovaných medií na účet správní firmy
5. Splatnost řádně vystavených faktur je 30 dnů od doručení faktury objednateli.
6. Každá faktura zhotovitele musí splňovat náležitosti daňového dokladu v souladu se zákonem č. 235/2004 Sb., o dani z přidané hodnoty, ve znění pozdějších předpisů a požadavky zákona č. 563/1991 Sb., o účetnictví, ve znění pozdějších předpisů podle v rozhodné době účinných právních předpisů. Zhotovitel je také povinen vystavit daňový doklad, za podmínek uvedených v zákoně o DPH, doklad s náležitostmi dle § 92a odst. 2 tohoto zákona.

Každá faktura musí minimálně obsahovat:

- označení dílčí faktura – daňový doklad a její pořadové číslo
 - název a sídlo zhotovitele i objednatele, IČO, DIČ
 - název a číslo smlouvy
 - bankovní spojení obou stran
 - fakturovanou částku, DPH v % výši
 - označení díla a rozpis provedených prací ve smyslu přílohy č. 1
 - podpis oprávněné osoby zhotovitele
 - zjišťovací protokol odsouhlasený technickým dozorem objednatele ve smyslu čl. IX. této smlouvy.
7. Zhotovitel není bez předchozího písemného souhlasu objednatele oprávněn postoupit svá práva a povinnosti z této smlouvy na třetí osobu.

V. Závazky zhotovitele

1. Zhotovitel je povinen provést dílo podle této smlouvy, tj. veškeré práce a dodávky kompletně v patřičné kvalitě a včas, v souladu se zadávací dokumentací, projektovou dokumentací, platnými právními předpisy a technickými normami. Zhotovitel je povinen upozornit objednatele na případné vady zadávací dokumentace, a to neprodleně po jejich zjištění.
2. Při realizaci staveb je zhotovitel povinen si počínat s odbornou péčí, bude chránit zájmy i majetek objednatele, omezí v možné míře negativní dopady stavební činnosti na okolí. Za škodu, kterou způsobí na majetku objednatele či třetích osob v souvislosti s prováděním shora popsaného díla odpovídá v plném rozsahu.

3. Zhotovitel je povinen při provádění díla použít pouze takové materiály a postupy, které odpovídají dokumentaci a platným právním předpisům v České republice a Evropské Unii. Pokud dokumentace či platné právní předpisy nestanoví výslovně jinak, je zhotovitel povinen použít takové materiály a postupy, aby zhotovené dílo bezvadně a bezchybně mohlo sloužit svému účelu.
4. Zhotovitel je povinen upozornit objednatele na vady a nevhodná řešení v projektové dokumentaci, nevhodnost pokynů objednatele, jakož i na další okolnosti, pokud by měly za následek skutečnost, že dílo by nemohlo řádně a bez závad a v souladu s právními předpisy sloužit svému účelu. V případě, že zhotovitel neprodleně, tj. do 5 dnů, neupozorní písemně objednatele na výše uvedené skutečnosti, nemůže se pak s odkazem na tyto skutečnosti zbavit odpovědnosti za vady díla či za prodlení s prováděním díla. Zhotovitel odpovídá objednateli za škodu, která mu vznikla tím, že zhotovitel nesplnil výše uvedenou povinnost.
5. Zhotovitel je povinen účastnit se všech kontrolních dnů svolaných objednatelem. Z kontrolních dnů budou zhotovovány písemné zápisy. Pokud se zhotovitel kontrolního dne nezúčastní, je povinen nejpozději do 1 dne po předložení zápisu tento zápis potvrdit svým podpisem nebo se k němu písemně vyjádřit, jinak platí, že se zápisem souhlasí.
6. Zhotovitel odpovídá za pořádek a čistotu na staveništi, které bylo zhotoviteli předáno objednatelem, a je povinen na své náklady odstraňovat odpady a nečistoty vzniklé jeho pracemi. Totéž se týká zamezení znečišťování prostor a vozovek mimo staveniště vlivem své činnosti dle předpisů platných na území obce hl. m. Prahy.
7. Zhotovitel se zavazuje vyzvat objednatele písemně zápisem ve stavebním deníku k prověření všech prací, které mají být podle popisu v dokumentaci zakryty. Předepsané zkoušky, prokazující bezchybnost provedení částí díla, musí být provedeny před jejich zakrytím jinými konstrukcemi. Důsledky těchto skutečností řeší § 2626 občanského zákoníku. Nejpozději do 7 kalendářních dnů po předání a převzetí díla je zhotovitel povinen zcela vyklidit a uklidit staveniště a vyklizené a uklizené je předat objednateli.
8. Zhotovitel je povinen vést ode dne převzetí staveniště stavební deník. Do stavebního deníku se zapisují všechny skutečnosti rozhodné pro plnění smlouvy, zejména údaje o časovém postupu prací a jejich jakosti, jakož i zdůvodnění odchylek provádění díla od projektové dokumentace. Objednatel je povinen sledovat obsah deníku a k jeho zápisům připojovat své stanovisko. Zhotovitel je povinen uchovat stavební deník 10 let od předání a převzetí díla dle této smlouvy. První kopie stavebního (montážního) deníku předá zhotovitel objednateli nejpozději s předávacím protokolem. Zhotovitel předá objednateli všechny potřebné doklady jako např. výchozí revize, protokoly o zkouškách, certifikáty materiálů, zjednodušenou dokumentaci stávajícího stavu.

VI. Smluvní pokuty

1. Zhotovitel je povinen uhradit objednateli smluvní pokutu ve výši 1 % z ceny díla bez DPH za každý započatý den prodlení za nedodržení konečného termínu dokončení díla dle čl. II. odst. 1.
2. Zhotovitel je povinen uhradit objednateli smluvní pokutu ve výši 2 % z ceny díla bez DPH za každý započatý den prodlení při nedodržení termínu zahájení realizace díla dle čl. II. odst. 2.
3. Zhotovitel je povinen uhradit objednateli smluvní pokutu ve výši 0,1 % z ceny díla bez DPH za každý započatý den prodlení za prodlení s odstraněním vad a nedodělků v termínech dle čl. VII. odst. 4 nebo v předávacím protokole.
4. Zhotovitel je oprávněn uložit objednateli úrok z prodlení ve výši 0,05 % z fakturované částky za každý den prodlení ode dne splatnosti řádně vystavené faktury.

VII.

Záruční doba a odpovědnost za vady

1. Zhotovitel odpovídá za to, že předmět této smlouvy bude zhotoven podle předané zadávací dokumentace a budou dodrženy podmínky stanovené touto smlouvou a v záruční době bude mít vlastnosti obvyklé či v této smlouvě dohodnuté.
2. Záruční doba je stanovena na **60 měsíců** na jakost díla. Záruční doba začíná běžet dnem předání a převzetí díla objednatel. Záruční doba na materiál je stanovena výrobcem.
3. Zhotovitel odpovídá za vady díla dle příslušných ustanovení občanského zákoníku.
4. Lhůtu pro odstranění reklamovaných vad označených objednatel jako havárie sjednají obě smluvní strany podle povahy a rozsahu reklamované vady. Nedojde-li mezi oběma stranami k dohodě o termínu odstranění reklamované vady (havárie) platí, že havárie musí být odstraněna nejpozději do 48 hodin od okamžiku uplatnění reklamace (oznámení) Objednatel. Objednatel si v případě havárií vyhrazuje možnost požadovat jako právo z vadného plnění přiměřenou slevu z ceny díla, nikoliv odstranění vady opravou. Pokud se objednatel rozhodne uplatnit v těchto případech slevu místo odstranění vady, pak toto sdělí zhotoviteli nejpozději při oznámení této vady.
5. Zhotovitel je povinen odstranit vady a nedodělky z přejímacího řízení do 2 dnů od jejich nahlášení.

VIII.

Odstoupení od smlouvy

1. Smluvní strany se dohodly, že za podstatné porušení smluvních povinností dle této smlouvy, které může být důvodem k odstoupení od smlouvy, bude považováno ze strany objednatel:
 - zhotovitel je v prodlení s konečným termínem předání dokončeného díla více než 7 kalendářních dnů.
 - zhotovitel nezačne realizaci díla dle čl. II. odst. 2 této smlouvy ani po poskytnutí dodatečné lhůty 48 hod.
 - zhotovitel neprovede dílo v kvalitě dle zadávací dokumentace, platných právních předpisů a technických norem.
 - zhotovitel bez vážných důvodů přerušil práce na díle na dobu delší 7 kalendářních dní
 - zhotovitel poruší některou povinnost uvedenou v čl. IX. odst. 5 a 6 této smlouvy.

IX.

Ostatní ujednání

1. Zhotovitel prohlašuje, že má oprávnění vykonávat živnost v rozsahu předmětu této smlouvy.
2. Zhotovitel je povinen před zahájením provádění Díla uzavřít pojistnou smlouvu, jejímž předmětem bude pojištění odpovědnosti za škodu na zdraví i na majetku způsobenou Zhotovitelem Objednateli a třetím osobám (dále jen „**Pojištění odpovědnosti**“). Zhotovitel je povinen zajistit, aby se Pojištění odpovědnosti vztahovalo na odpovědnost Zhotovitele za škody případně vzniklé dle této Smlouvy. Celková částka pojistného krytí na základě Pojištění odpovědnosti bude dosahovat alespoň výše Ceny díla (vč. DPH). Zhotovitel je povinen udržovat Pojištění odpovědnosti nejméně ve shora uvedeném rozsahu po celou dobu trvání této Smlouvy. Pojistná smlouva nesmí obsahovat ustanovení vylučující odpovědnost plnění pojišťovny (tzv. výluky z pojištění) s výjimkou výluk odpovídajících výlukám standardně uplatňovaným ve vztahu k obdobnému předmětu pojištění na trhu poskytování pojistných služeb v České republice.
3. Zhotovitel bude při plnění předmětu smlouvy postupovat s odbornou péčí. Zavazuje se dodržovat obecně závazné předpisy, technické normy a podmínky této smlouvy.

4. Výkonem technického dozoru objednatele (dále též TDO) pověřil objednatel:

Rozsah oprávnění výkonu TDO vyplývá z této smlouvy.

TDO je oprávněn zejména:

- zastupovat objednatele ve věcech technických při jednáních se zhotovitelem a stavebním úřadem
- na vyzvání učiněné zhotovitelem nejméně 3 dny předem přebírat práce a dodávky, které budou v dalším postupu realizace díla zakryty
- provádět kontrolu kvality díla
- provádět kontrolu odstraňování vad a nedodělků, včetně potvrzení jejich odstranění
- vydat souhlasné stanovisko k protokolu o předání a převzetí dokončeného díla
- kontrolovat a stvrzovat zápisem do stavebního deníku dodržování harmonogramu stavby (příloha č. 2 této smlouvy)
- kontrolovat a stvrzovat soupisy provedených prací zhotovitele a přebírat jeho faktury
- potvrdit protokol o předání a převzetí staveniště

TDO není oprávněn zastupovat objednatele ve věcech smluvních.

5. Veškerý používaný stavební materiál nesmí porušovat ustanovení zákona č. 258/2000 Sb., o ochraně veřejného zdraví a o změně některých souvisejících zákonů, ve znění pozdějších předpisů a ustanovení dalších obecně závazných legislativních předpisů, které oblast ochrany zdraví v aktuálním čase upravují. Zadavatel preferuje použití stavebních materiálů s certifikací „Ekologicky šetrný výrobek“ nebo jinou rovnocennou certifikací.
6. Zhotovitel se zavazuje po celou dobu trvání této smlouvy zajistit dodržování veškerých právních předpisů, zejména pak pracovněprávních (odměňování, pracovní doba, doba odpočinku mezi směny, placené přesčasy), dále předpisů týkajících se oblasti zaměstnanosti a bezpečnosti a ochrany zdraví při práci, tj. zejména zákona č. 435/2004 Sb., o zaměstnanosti, ve znění pozdějších předpisů, a zákona č. 262/2006 Sb., zákoník práce, ve znění pozdějších předpisů, a to vůči všem osobám, které se na plnění zakázky podílejí (a bez ohledu na to, zda budou činnosti prováděny zhotovitelem či jeho poddodavateli). Zhotovitel se také zavazuje zajistit, že všechny osoby, které se na plnění zakázky podílejí (a bez ohledu na to, zda budou činnosti prováděny zhotovitelem či jeho poddodavateli), jsou vedeny v příslušných registrech, jako například v registru pojištěnců ČSSZ, a mají příslušná povolení k pobytu v ČR.

Zhotovitel je povinen oznámit objednateli, že vůči němu či jeho poddodavateli bylo orgánem veřejné moci (zejména Státním úřadem inspekce práce či oblastními inspektoráty, Krajskou hygienickou stanicí apod.) zahájeno řízení pro porušení právních předpisů, jichž se dotýká ujednání tohoto článku smlouvy, a k němuž došlo při plnění zakázky nebo v souvislosti s ním, a to nejpozději do 10 dnů od doručení oznámení o zahájení řízení. Součástí oznámení zhotovitele bude též informace o datu doručení oznámení o zahájení řízení. Zhotovitel je povinen předat objednateli kopii pravomocného rozhodnutí, jímž se toto řízení končí, a to nejpozději do 10 dnů ode dne, kdy rozhodnutí nabude právní moci. Současně s kopií pravomocného rozhodnutí zhotovitel poskytne objednateli informaci o datu nabytí právní moci rozhodnutí. V případě, že zhotovitel (či jeho poddodavatel) bude v rámci těchto řízení pravomocně uznán vinným ze spáchání přestupku, správního deliktu či jiného obdobného protiprávního jednání, je zhotovitel povinen přijmout nápravná opatření a o těchto, včetně jejich realizace, písemně informovat objednatele, a to v přiměřené lhůtě stanovené po dohodě s objednatelem.

X.

Závěrečná ustanovení

1. Smlouva nabývá platnosti dnem jejího podpisu oběma smluvními stranami.

2. Smlouva bude uveřejněna v Registru smluv. Uveřejnění zajistí objednatel.
3. Smlouva nabývá účinnosti dnem jejího zveřejnění v Registru smluv v souladu se zákonem č. 340/2015 Sb., o zvláštních podmínkách účinnosti některých smluv, uveřejňování těchto smluv a o registru smluv (zákon o registru smluv).
4. Smlouvu lze měnit a doplňovat po dohodě smluvních stran formou písemných dodatků k této smlouvě, podepsaných oběma stranami.
5. Otázky neupravené touto smlouvou se řídí ustanoveními občanského zákoníku a platného právního řádu.
6. Smlouva se vyhotovuje v šesti exemplářích, zadavatel obdrží pět paré a zhotovitel jedno paré.
7. Účastníci smlouvu přečetli a s jejím obsahem souhlasí, což stvrzují svými podpisy.

V Praze dne 14. 06. 2021



[Redacted signature]

MgA. Tomáš Urbaněk

vedoucí odboru majetkoprávního
ÚMČ Praha 10

V Praze dne

TECHNIK STAV LTE S.R.O.
[Redacted signature]

laný

jednatel společnosti

Technik Stav LTE s.r.o.

- Příloha č. 1 Cenová nabídka zhotovitele
Příloha č. 2 Harmonogram stavby

Ověřujeme, že byly splněny podmínky platnosti tohoto právního úkonu
MČ P10 podle § 43 zák. č. 131/2000 Sb.

Usnesení Rady m. č. Praha 10 (RMČP10) č. 412 ze dne 1. 6. 2021
Usnesení Rady m. č. Praha 10 (RMČP10) č. 474 ze dne 8. 6. 2021- oprava
Usnesení Rady m. č. Praha 10 č. 412 ze dne 1.

Ověřovatel:

[Redacted signature]

REKAPITULACE STAVBY

Kód: z006012018

Stavba: ZŠ Břečťanová 2919-6 - vnější rozvody

KSO:

Místo: Praha

CC-CZ:

Datum: 7. 1. 2019

Zadavatel:

IČ:

DIČ:

Uchazeč:

Technik Stav LTE s.r.o., Berlínská 1491/9, 102 00 Praha 10 - Hostivař

IČ:

036 08 361

DIČ:

CZ03608361

Projektant:

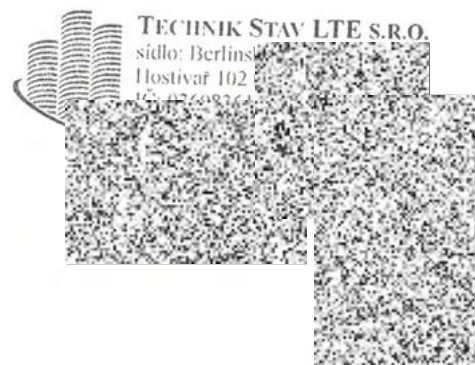
IČ:

DIČ:

Poznámka:

Cena bez DPH**2 419 000,00**

	izba daně	Základ daně	Výše daně
DPH základní	21,00%	2 419 000,00	507 990,00
DPH snížená	15,00%	0,00	0,00

Cena s DPH**v CZK****2 926 990,00**

REKAPITULACE OBJEKTŮ STAVBY A SOUPISŮ PRACÍ

Kód: z006012018

Stavba: ZŠ Břečťanová 2919-6 - vnější rozvody

Místo: Praha

Datum:

7. 1. 2019

Zadavatel:

Projektant:

Uchazeč: Technik Stav LTE s.r.o., Berlínská 1491/9, 102 00 Praha 10 - Hostivař

Kód	Objekt, Soupis prací	Cena bez DPH [CZK]	Cena s DPH [CZK]	Typ
Náklady stavby celkem		2 419 000,00	2 926 990,00	
z00601 2018	ZŠ Břečťanová 2919-6 - vnější rozvody	2 419 000,00	2 926 990,00	STA

KRYCÍ LIST SOUPISU

Stavba:

ZŠ Břečťanová 2919-6 - vnější rozvody

KSO:

Místo: **Praha**

Zadavatel:

Uchazeč:

Technik Stav LTE s.r.o., Berlínská 1491/9, 102 00 Praha 10 - Hostivař

Projektant:

Poznámka:

CC-CZ:

Datum: **7. 1. 2019**

IČ:

DIČ:

IČ:

036 08 361

DIČ:

CZ03608361

IČ:

DIČ:

Cena bez DPH

2 419 000,00

	Základ daně	Sazba daně	Výše daně
DPH základní	2 419 000,00	21,00%	507 990,00
DPH snížená	0,00	15,00%	0,00

Cena s DPH

v CZK

2 926 990,00

REKAPITULACE ČLENĚNÍ SOUPISU PRACÍ

Stavba:

ZŠ Břečťanová 2919-6 - vnější rozvody

Místo: Praha

Datum: 7. 1. 2019

Zadavatel:

Projektant:

Uchazeč: Technik Stav LTE s.r.o., Berlínská 1491/9, 102 00 Praha 10 - Hostivař

Kód dílu - Popis	Cena celkem [CZK]
Náklady soupisu celkem	2 419 000,00
HSV - Práce a dodávky HSV	2 099 348,44
1 - Zemní práce	396 497,45
2 - Zakládání	174 720,00
3 - Svislé a kompletní konstrukce	15 704,00
31 - Zdi podpěrné a volné	15 704,00
5 - Komunikace	899 524,00
6 - Úpravy povrchů, podlahy a osazování výplní	11 200,00
8 - Trubní vedení	261 643,20
9 - Ostatní konstrukce a práce-bourání	179 755,50
997 - Přesun sutě	16 535,74
998 - Přesun hmot	143 768,55
PSV - Práce a dodávky PSV	252 892,92
711 - Izolace proti vodě, vlhkosti a plynům	16 110,00
721 - Zdravotechnika - vnitřní kanalizace	126 150,00
722 - Zdravotechnika - vnitřní vodovod	75 596,10
740 - Elektromontáže - zkoušky a revize	5 000,00
744 - Elektromontáže - montáž vodičů měděných	1 196,00
746 - Elektromontáže - soubory pro vodiče	1 140,00
767 - Konstrukce zámečnické	26 545,82
784 - Dokončovací práce - malby	1 155,00
M - Práce a dodávky M	470,00
58-M - Revize vyhrazených technických zařízení	470,00
VRN - Vedlejší rozpočtové náklady	66 288,64
VRN1 - Průzkumné, geodetické a projektové práce	27 000,00
VRN2 - Příprava staveniště	4 369,90
VRN3 - Zařízení staveniště	15 000,00
VRN4 - Inženýrská činnost	4 000,00
VRN6 - Územní vlivy	10 918,74
VRN8 - Přesun stavebních kapacit	5 000,00

SOUPIS PRACÍ

Stavba:

ZŠ Břečťanová 2919-6 - vnější rozvody

Místo: Praha

Datum: 7. 1. 2019

Zadavatel:

Uchazeč: Technik Stav LTE s.r.o., Berlínská 1491/9, 102 00 Praha 10 - Hostivař

Projektant:

PČ	Ty p	Kód	Popis	MJ	Množství	J.cena [CZK]	Cena celkem [CZK]	Cenová soustava
Náklady soupisu celkem							2 419 000,00	
D HSV Práce a dodávky HSV							2 099 348,44	
D 1 Zemní práce							396 497,45	
1	K	111103201	Kosení ve vegetačním období travního porostu řídkého	ha	0,131	9 910,00	1 298,21	CS ÚRS 2017 01
	vv		0,370*0,03+0,40*0,30		0,131			
2	K	115101221	Čerpání vody na dopravní výšku do 25 m průměrný přítok do 500 l/min	hod	20,000	95,00	1 900,00	CS ÚRS 2014 01
3	K	121112111	Sejmutí ornice tl vrstvy do 150 mm ručně s sodorovým přemístěním do 50 m	m3	201,000	150,00	30 150,00	CS ÚRS 2014 01
	vv		270*3*0,1+40*30*0,1		201,000			
4	K	132201201	Hloubení rýh š do 2000 mm v hornině tř. 3 objemu do 100 m3	m3	731,640	150,00	109 746,00	CS ÚRS 2017 01
	vv		(151+318)*1,3*1,2		731,640			
5	K	141721112	Řízený zemní protlak hloubky do 6 m vnějšího průměru do 90 mm v hornině tř 1 až 4	m	12,000	1 800,00	21 600,00	CS ÚRS 2017 01
	vv		"objekty"8*1,5		12,000			
6	M	286102000	trubka PVC tlaková PN 10 hrdlovaná vodovodní DN 80 D 90 x 4,3 x 6000 mm	kus	12,000	870,00	10 440,00	CS ÚRS 2017 01
7	K	174101101	Zásyp jam, šachet rýh nebo kolem objektů sypaninou se zhutněním	m3	562,800	70,00	39 396,00	
	vv		731,64-168,84		562,800			
8	K	175101101	Obsyp potrubí bez prohození sypaniny výkopem uložit do 3 m od kraje	m3	168,840	120,00	20 260,80	
	vv		(151+318)*1,2*0,3		168,840			
9	M	583312010	šterkopisek netříděný stabilizační zemina	t	303,912	120,00	36 469,44	CS ÚRS 2016 01
10	K	181301101	Rozprostření ornice tl vrstvy do 100 mm pl do 500 m2 v rovině nebo ve svahu do 1:5	m2	2 310,000	15,00	34 650,00	CS ÚRS 2014 01
	vv		370*3+40*30		2 310,000			
11	K	181411131	Založení parkového trávníku výsevem plochy do 1000 m2 v rovině a ve svahu do 1:5	m2	2 310,000	15,00	34 650,00	CS ÚRS 2016 01
12	M	005724200	osivo směs travní parková okrasná	kg	115,500	90,00	10 395,00	CS ÚRS 2016 01
	vv		2310*0,05		115,500			
13	K	183101314	Jamky pro výsadbu s výměnou 100 % půdy zeminy tř 1 až 4 objem do 0,125 m3 v rovině a svahu do 1:5	kus	40,000	231,00	9 240,00	CS ÚRS 2017 01
14	M	103715000	substrát pro trávníky A VL	m3	2,400	1 020,00	2 448,00	CS ÚRS 2017 01
	vv		19,2*0,125*Přepočtené koeficientem množství		2,400			
15	K	184102111	Výsadba dřeviny s balem D do 0,2 m do jamky se zalitím v rovině a svahu do 1:5	kus	40,000	51,00	2 040,00	CS ÚRS 2017 01
16	M	026505250	Keř 150 - 180 cm, KK	kus	30,000	180,00	5 400,00	CS ÚRS 2017 01
17	M	026504440	Strom okrasný 150 - 200 cm, ZB	kus	10,000	811,00	8 110,00	CS ÚRS 2017 01
18	K	184215131	Ukotvení kmene dřeviny třemi kůly D do 0,1 m délky do 1 m	kus	10,000	124,00	1 240,00	CS ÚRS 2017 01
19	M	052171080	tyče dřevěné v kůře 6 m tl. 8 cm	m3	0,600	1 490,00	894,00	CS ÚRS 2017 01
	vv		0,2*3*Přepočtené koeficientem množství		0,600			
20	K	184802111	Chemické odplenění před založením kultury nad 20 m2 postřikem na široko v rovině a svahu do 1:5	m2	2 310,000	2,00	4 620,00	CS ÚRS 2017 01
21	K	185803211	Uválcování trávníku v rovině a svahu do 1:5	m2	2 310,000	1,00	2 310,00	CS ÚRS 2016 01
22	K	185811211	Vyhrabání trávníku souvislé plochy do 1000 m2 v rovině a svahu do 1:5	m2	2 310,000	4,00	9 240,00	CS ÚRS 2016 01
D 2 Zakládání							174 720,00	
23	K	271532212	Podsyp pod základové konstrukce se zhutněním z hrubého kameniva frakce 16 až 32 mm	m3	48,000	890,00	42 720,00	CS ÚRS 2016 01
	vv		4*80*0,15		48,000			
24	K	273391115R01	Deska pontonová cca 4000x2000x27cm volně položená - zápujčka 1 den	m2/den	6 600,000	20,00	132 000,00	
	vv		"m2*220"den*30		6 600,000			
D 3 Svislé a kompletní konstrukce							15 704,00	
D 31 Zdi podpěrné a volné							15 704,00	
25	K	310237251	Zazdívká otvorů pl do 0,25 m2 ve zdivu nadzákladovém cihlami pátenými tl do 450 mm	kus	26,000	604,00	15 704,00	CS ÚRS 2014 01
	vv		8*18		26,000			
D 5 Komunikace							899 524,00	
26	K	564211111	Podklad nebo podsyp ze šterkopísku ŠP tl 50 mm	m2	12,500	40,00	500,00	CS ÚRS 2017 01
	vv		5*2,5		12,500			
27	K	564211112	Podklad nebo podsyp ze šterkopísku ŠP tl 60 mm	m2	1 157,750	40,00	46 310,00	CS ÚRS 2017 01

PČ	Ty p	Kód	Popis	MJ	Množství	J.cena [CZK]	Cena celkem [CZK]	Genová soustava
	vv	53,75+1104			1 157,750			
28	K	564732111	Podklad z vibrovaného šterku VŠ tl 100 mm	m2	1 157,750	100,00	115 775,00	CS ÚRS 2017 01
29	K	564831111	Podklad ze šterkodtré ŠD tl 100 mm	m2	12,500	112,00	1 400,00	CS ÚRS 2017 01
30	K	596212210	Kladení zámkové dlažby pozemních komunikací tl 80 mm skupiny A pl do 50 m2	m2	53,750	345,00	18 543,75	CS ÚRS 2017 01
	vv	5*2+(3,5*2,5)*5			53,750			
31	M	592450240	dlažba zámková H-PROFIL kraj HBB 20x16,5x6 cm písková	m2	53,750	379,00	20 371,25	CS ÚRS 2017 01
32	K	596212211	Kladení dlažby pozemních komunikací tl 80 mm skupiny A pl do 100 m2	m2	1 104,000	275,00	303 600,00	CS ÚRS 2016 01
	vv	3*2+5*35+13*71			1 104,000			
33	M	592457030	dlažba betonová plošná hladká Standard 50x50x5,5 cm šedá	m2	1 104,000	356,00	393 024,00	CS ÚRS 2016 01
D 6 Úpravy povrchů, podlahy a osazování výplní							11 200,00	
34	K	612325225	Vápenocementová štuková omítka malých ploch do 4,0 m2 na stěnách	kus	8,000	1 400,00	11 200,00	CS ÚRS 2014 01
D 8 Trubní vedení							261 643,20	
35	K	850245121	Výřez nebo výsek na potrubí z trub litinových tlakových nebo plastických hmot do DN 80	kus	1,000	3 090,00	3 090,00	CS ÚRS 2017 01
36	K	857241131	Montáž litinových tvarovek jednoosých hrdlových otevřený výkop s integrovaným těsněním DN 80	kus	6,000	470,00	2 820,00	CS ÚRS 2014 01
37	M	273225070	těsnění přírubové pryžové DN 50 d=61/95 mm	kus	15,000	30,00	450,00	CS ÚRS 2014 01
38	M	552536580R01	příruba závitová z tvárné litiny,praškový epoxid, tl.250µm X DN 50 mm/1"	kus	5,000	1 150,00	5 750,00	
39	M	551287020	kompensátor pryžový DN 50	kus	1,000	1 460,00	1 460,00	CS ÚRS 2017 01
40	M	422657700R01	filtr přírubový DN50x230 mm	kus	1,000	3 030,00	3 030,00	
41	M	552532140	trouba přírubová litinová praškový epoxid tl.250µm FF DN 50 mm délka 150 mm	kus	1,000	3 600,00	3 600,00	CS ÚRS 2017 01
42	M	552532160	trouba přírubová litinová praškový epoxid tl.250µm FF DN 50 mm délka 250 mm	kus	1,000	4 200,00	4 200,00	CS ÚRS 2017 01
43	K	857244121	Montáž litinových tvarovek odbočných přírubových otevřený výkop DN 80	kus	3,000	973,00	2 919,00	CS ÚRS 2014 01
44	M	552535020	tvarovka přírubová litinová s přírubovou odbočkou,praškový epoxid, tl.250µm T-kus DN 50/50 mm	kus	3,000	2 200,00	6 600,00	CS ÚRS 2017 01
45	K	871161141	Montáž potrubí z PE100 SDR 11 otevřený výkop svařovaných na tupo D 32 x 3,0 mm	m	3,000	50,00	150,00	CS ÚRS 2017 01
46	M	286131100	potrubí vodovodní PE100 PN16 SDR11 6 m, 100 m, 32 x 3,0 mm	m	3,000	164,00	492,00	CS ÚRS 2017 01
47	K	871211141	Montáž potrubí z PE100 SDR 11 otevřený výkop svařovaných na tupo D 63 x 5,8 mm	m	288,000	94,00	27 072,00	CS ÚRS 2017 01
	vv	115,5+77+85,5+10			288,000			
48	M	286131130	potrubí vodovodní PE100 PN16 SDR11 6 m, 100 m, 63 x 5,8 mm	m	316,800	99,00	31 363,20	CS ÚRS 2017 01
	vv	288*1,1			316,800			
49	M	286148130	koleno 90°, SDR 11, PE 100, PN 16, d 63	kus	12,000	650,00	7 800,00	CS ÚRS 2017 01
50	M	341421590	vodič silový s Cu jádrem CYA H07 V-K 16 mm2	m	316,000	6,00	1 896,00	CS ÚRS 2017 01
51	K	871241141	Montáž potrubí z PE100 SDR 11 otevřený výkop svařovaných na tupo D 90 x 8,2 mm	m	151,000	126,00	19 026,00	CS ÚRS 2017 01
	vv	149+1+1			151,000			
52	M	286131150	potrubí vodovodní PE100 PN16 SDR11 6 m, 12 m, 100 m, 90 x 8,2 mm	m	166,100	180,00	29 898,00	CS ÚRS 2017 01
	vv	151*1,1			166,100			
53	M	341421590	vodič silový s Cu jádrem CYA H07 V-K 16 mm2	m	166,000	6,00	996,00	CS ÚRS 2017 01
54	K	891162211	Montáž závitového vodoměru G 1 v šachtě	kus	1,000	743,00	743,00	CS ÚRS 2017 01
55	M	388214610	vodoměr domovní na studenou užitkovou vodu G5/4 Q 3,5	kus	1,000	2 010,00	2 010,00	CS ÚRS 2017 01
56	K	891211112	Montáž vodovodních šoupátek otevřený výkop DN 50	kus	2,000	727,00	1 454,00	CS ÚRS 2017 01
57	M	422211040	šoupátko "A" s přírubami, voda, kat.č.: 4000A DN 50 mm PN16	kus	2,000	3 350,00	6 700,00	CS ÚRS 2017 01
58	K	891211112	Montáž vodovodních šoupátek otevřený výkop DN 50	kus	2,000	727,00	1 454,00	CS ÚRS 2017 01
59	M	422211040	šoupátko "A" s přírubami, voda, kat.č.: 4000A DN 50 mm PN16	kus	2,000	3 350,00	6 700,00	CS ÚRS 2017 01
60	K	891215321	Montáž zpětných klapek DN 50	kus	1,000	322,00	322,00	CS ÚRS 2017 01
61	M	551280510	klapka zpětná přírubová DN 50	kus	1,000	2 100,00	2 100,00	CS ÚRS 2017 01
62	K	891218311	Výměna přírubových vodoměrů DN do 50 v šachtě	kus	1,000	1 860,00	1 860,00	CS ÚRS 2014 01
63	K	891247111	Montáž hydrantů podzemních DN 80	kus	2,000	304,00	608,00	CS ÚRS 2017 01
64	M	422735900	hydrant podzemní DN80 PN16 tvárná litina, jednoduchý uzávěr, krycí výška 1250 mm	kus	2,000	12 000,00	24 000,00	CS ÚRS 2017 01
65	K	891249111	Montáž navrtávacích pasů na potrubí z jakýchkoli trub DN 80	kus	6,000	1 080,00	6 480,00	CS ÚRS 2014 01
66	M	422735480	navrtávací pasy se závitovým výstupem z tvárné litiny, pro vodovodní PE a PVC potrubí 90-6/4"	kus	6,000	1 510,00	9 060,00	CS ÚRS 2017 01
67	K	892241111	Tlaková zkouška vodou potrubí do 80	m	445,000	18,00	8 010,00	CS ÚRS 2014 01
68	K	892273121	Proplach a desinfekce vodovodního potrubí DN od 80 do 125	m	445,000	34,00	15 130,00	CS ÚRS 2014 01
69	K	899401112	Osazení poklopů litinových šoupátkových	kus	12,000	451,00	5 412,00	CS ÚRS 2014 01
70	M	422913520	poklop litinový typ šoupátkový	kus	12,000	900,00	10 800,00	CS ÚRS 2014 01
71	K	899401113	Osazení poklopů litinových hydrantových	kus	2,000	864,00	1 728,00	CS ÚRS 2014 01

PČ	Typ	Kód	Popis	MJ	Množství	J.cena [CZK]	Cena celkem [CZK]	Cenová soustava
72	M	422914520	poklop litinový typ hydrantový DN 80	kus	2,000	2 230,00	4 460,00	CS ÚRS 2014 01
D 9			Ostatní konstrukce a práce-bourání					179 755,50
73	K	916231113	Osazení chodníkového obrubníku betonového ležatého s boční opěrou do lože z betonu prostého	m	379,000	245,00	92 855,00	CS ÚRS 2017 01
	vv		"bet. dlažba"10*80+168+"zámk. dlažba"5*(2,5+2,5)*5+"mlat"15		303,000			
	vv		"stromy v dlažbě"19*4		76,000			
	vv		Součet		379,000			
74	M	592174170	obrubník betonový chodníkový Standard 100x10x25 cm	kus	435,850	130,00	56 660,50	CS ÚRS 2017 01
	vv		379*1,15		435,850			
75	K	952901111	Vyčištění budov bytové a občanské výstavby při výšce podlaží do 4 m	m ²	120,000	70,00	8 400,00	
	vv		8*15		120,000			
76	K	953941621	Osazování konzol ve zdivu betonovém	kus	4,000	232,00	928,00	CS ÚRS 2014 01
77	M	423928870	konzola lištová 41/41/2,5 - 570	kus	4,000	428,00	1 712,00	CS ÚRS 2014 01
78	K	953945122	Kotvy mechanické M 10 dl 110 mm pro střední zatížení do betonu, ŽB nebo kamene s vyvrtáním otvoru	kus	8,000	99,00	792,00	CS ÚRS 2014 01
79	K	971033351	Vybourání otvorů ve zdivu cihelném pl do 0,09 m ² na MVC nebo MV tl do 450 mm	kus	8,000	276,00	2 208,00	CS ÚRS 2014 01
80	K	971052351	Vybourání nebo prorážení otvorů v ŽB přičkách a zdech pl do 0,09 m ² tl do 450 mm	kus	18,000	900,00	16 200,00	CS ÚRS 2016 01
D 997			Přesun sutě					16 535,74
81	K	997013215	Vnitrostaveništní doprava suti a vybouraných hmot pro budovy v do 18 m ručně	t	4,578	2 610,00	11 948,58	CS ÚRS 2014 01
82	K	997013501	Odvoz suti na skládku a vybouraných hmot nebo meziskládku do 1 km se složením	t	4,578	233,00	1 066,67	CS ÚRS 2014 01
83	K	997013509	Příplatek k odvozu suti a vybouraných hmot na skládku ZKD 1 km přes 1 km	t	79,200	10,00	792,00	CS ÚRS 2014 01
	vv		2,64*30		79,200			
84	K	997013831	Poplatek za uložení stavebního směšného odpadu na skládce (skládkovné)	t	4,578	596,00	2 728,49	CS ÚRS 2014 01
D 998			Přesun hmot					143 768,55
136	K	998274101	Přesun hmot pro trubní vedení otevřený výkop	t	958,457	150,00	143 768,55	CS ÚRS 2017 01
D PSV			Práce a dodávky PSV					252 892,92
D 711			Izolace proti vodě, vlhkosti a plynům					16 110,00
86	K	711786066	Izolace proti vodě těsnění trubních prostupů do 200 mm epoxidovým tmelem a tkaninou	kus	18,000	634,00	11 412,00	CS ÚRS 2017 01
87	M	235217700	pryskyřice epoxidová tmel (bal. 10 kg)	kg	18,000	261,00	4 698,00	CS ÚRS 2017 01
	vv		54,5454545454544*0,33 *Přepočtené koeficientem množství		18,000			
D 721			Zdravotechnika - vnitřní kanalizace					126 150,00
88	K	721300922	Pročištění svodů ležatých do DN 300	m	435,000	150,00	65 250,00	
	vv		255+120+"přípojky"40*20		435,000			
89	K	721300922R01	Prohlídka kamerou svodů ležatých do DN 300	m	435,000	140,00	60 900,00	
D 722			Zdravotechnika - vnitřní vodovod					75 596,10
90	K	722110811	Demontáž potrubí litinové přírubové do DN 80	m	5,000	332,00	1 660,00	
91	K	722110815	Demontáž potrubí litinové přírubové do DN 125	m	40,000	529,00	21 160,00	CS ÚRS 2014 01
92	K	722110912	Potrubí litinové přetěsnění přírubového spoje do DN 80	kus	5,000	478,00	2 390,00	CS ÚRS 2014 01
93	K	722110924	Potrubí litinové propojení přírubového potrubí do DN 80	kus	5,000	885,00	4 425,00	CS ÚRS 2014 01
94	K	722111922	Oprava příruba kruhová hrdlová G1 DN 50	kus	5,000	2 620,00	13 100,00	CS ÚRS 2017 01
95	K	722174026	Potrubí vodovodní plastové PPR svar polyfuzie PN 20 D 50 x 8,4 mm	m	8,000	727,00	5 816,00	CS ÚRS 2017 01
96	K	722181127	Objímka do DN 100 mm	kus	4,000	90,00	360,00	
97	K	722181223	Ochrana vodovodního potrubí přilepenými termoizolačními trubícemi z PE tl do 9 mm DN do 63 mm	m	8,000	72,00	576,00	CS ÚRS 2017 01
98	K	722181244	Tepelně izolační trubice z PE tl do 20 mm DN do 92 mm	m	3,000	120,00	360,00	
99	K	722212330	T klíč k šoupátku se zemní soupravou pro všechny rozměry	kus	1,000	1 270,00	1 270,00	CS ÚRS 2017 01
100	K	722212440	Orientační štítky na zeď	kus	12,000	312,00	3 744,00	CS ÚRS 2017 01
101	K	722219191	Montáž zemních souprav ostatní typ	kus	12,000	51,00	612,00	CS ÚRS 2017 01
102	M	422910700	souprava zemní pro šoupátka DN 250-300 mm, Rd 1,25 m	kus	12,000	808,00	9 696,00	CS ÚRS 2017 01
103	K	722224115	Kohout závitový plnicí nebo vypouštěcí PN 10 G 1/2 s jedním závitem	kus	3,000	225,00	675,00	
104	M	319427040	redukce mosaz 1" x 1/2"	kus	2,000	69,00	138,00	CS ÚRS 2014 01
105	K	722231074	Ventil zpětný G 1 PN 10 do 110 °C se dvěma závitů	kus	1,000	361,00	361,00	CS ÚRS 2017 01
106	K	722232045	Kohout kulový přímý G 1 PN 42 do 185 °C vnitřní závit	kus	1,000	470,00	470,00	CS ÚRS 2017 01
107	K	722232047	Kohout kulový přímý G 6/4 PN 42 do 185 °C vnitřní závit	kus	8,000	927,00	7 416,00	CS ÚRS 2017 01
108	K	722260902	Zpětná montáž vodoměrů přírubových do DN 50	kus	1,000	827,00	827,00	CS ÚRS 2014 01
109	K	722290226	Zkouška těsnosti vodovodního potrubí závitového do DN 50	m	8,000	48,00	384,00	

PČ	Ty p	Kód	Popis	MJ	Množství	J.cena [CZK]	Cena celkem [CZK]	Cenová soustava
110	K	998722103	Přesun hmot tonážní tonážní pro vnitřní vodovod v objektech v do 24 m	t	0,139	633,00	87,99	CS ÚRS 2014 01
111	K	998722181	Příplatek k přesunu hmot tonážní 722 prováděný bez použití mechanizace	t	0,139	490,00	68,11	CS ÚRS 2014 01
D 740			Elektromontáže - zkoušky a revize				5 000,00	
112	K	740991100	Celková prohlídka a revize el. rozvodu a zařízení do 100 000,- Kč	kus	1,000	5 000,00	5 000,00	
D 744			Elektromontáže - montáž vodičů měděných				1 196,00	
113	K	744422110	Montáž kabel Cu sk.1 do 1kV do 0,40kg trubka nebo lišta zatažená	m	4,000	200,00	800,00	
114	M	196411420R01	dráty H07V-K- (CY 10,00 mm) ZŽ	m	4,000	99,00	396,00	
D 746			Elektromontáže - soubory pro vodiče				1 140,00	
115	K	746212110	Ukončení vodič izolovaný do 2,5 mm2 na svorkovnici	kus	2,000	230,00	460,00	
116	M	354305910R01	svorka AB ochranného pospojování vč. pásku Cu	kus	2,000	340,00	680,00	
D 767			Konstrukce zámečnické				26 545,82	
117	K	767871110	Montáž podpěrných konstrukcí pro vedení v kolektorech hmotnosti do 100 kg	kg	90,000	88,00	7 920,00	CS ÚRS 2014 01
118	K	767991911	Opravy zámečnických konstrukcí ostatní - samostatné svařování	m	40,000	280,00	11 200,00	
119	K	767995111	Montáž atypických zámečnických konstrukcí hmotnosti do 5 kg	kg	9,000	127,00	1 143,00	CS ÚRS 2014 01
120	M	423928880	konzola lištová 41/41/2,5 - 820 otvor 13x18 mm	kus	9,000	690,00	6 210,00	CS ÚRS 2014 01
121	K	998767103	Přesun hmot tonážní pro zámečnické konstrukce v objektech v do 24 m	t	0,037	1 390,00	51,43	CS ÚRS 2014 01
122	K	998767181	Příplatek k přesunu hmot tonážní 767 prováděný bez použití mechanizace	t	0,037	578,00	21,39	CS ÚRS 2014 01
D 784			Dokončovací práce - malby				1 155,00	
123	K	784211001R01	Vnitřní disperzní barva bez obsahu rozpuštědel, tř.otěru za mokra 3, otěr uzdomých v místnostech výšky do 3,80 m	m2	35,000	33,00	1 155,00	
D M			Práce a dodávky M				470,00	
D 58-M			Revize vyhrazených technických zařízení				470,00	
124	K	580103001	Kontrola stavu elektrického okruhu do 5 vývodů v prostoru bezpečném	okruh	1,000	85,00	85,00	CS ÚRS 2014 01
125	K	580106011	Měření celkového nebo ochranného vodiče	měření	1,000	316,00	316,00	CS ÚRS 2014 01
126	K	580107015	Demontáž a zpětná montáž zkušební svorky uzemnění	kus	1,000	69,00	69,00	CS ÚRS 2014 01
D VRN			Vedlejší rozpočtové náklady				66 288,64	
D VRN1			Průzkumné, geodetické a projektové práce				27 000,00	
127	K	011514000	Stavebně-statický průzkum	kus	1,000	5 000,00	5 000,00	CS ÚRS 2016 01
128	K	012203000	Geodetické práce při provádění stavby	kus	1,000	10 000,00	10 000,00	CS ÚRS 2017 01
129	K	013254000	Dokumentace skutečného provedení stavby	kus	1,000	12 000,00	12 000,00	CS ÚRS 2014 01
D VRN2			Příprava staveniště				4 369,90	
130	K	022002000	Přeložení konstrukcí	kus	1,000	4 369,90	4 369,90	CS ÚRS 2016 01
D VRN3			Zařízení staveniště				15 000,00	
131	K	032002000	Vybavení staveniště	kus	1,000	5 000,00	5 000,00	CS ÚRS 2017 01
132	K	034203000	Oplocení staveniště	kus	1,000	10 000,00	10 000,00	CS ÚRS 2017 01
D VRN4			Inženýrská činnost				4 000,00	
133	K	044002000	Revize	Kč	1,000	4 000,00	4 000,00	CS ÚRS 2014 01
D VRN6			Územní vlivy				10 918,74	
134	K	062002000	Ztížené dopravní podmínky	kus	1,000	10 918,74	10 918,74	CS ÚRS 2017 01
D VRN8			Přesun stavebních kapacit				5 000,00	
135	K	083002000	Pracovní pohotovost	kus	1,000	5 000,00	5 000,00	CS ÚRS 2014 01

Struktura údajů, formát souboru a metodika pro zpracování

Struktura

Soubor je složen ze záložky Rekapitulace stavby a záložek s názvem soupisu prací pro jednotlivé objekty ve formátu XLSX. Každá ze záložek přitom obsahuje ještě samostatné sestavy vymezené orámováním a nadpisem sestavy.

Rekapitulace stavby obsahuje sestavu Rekapitulace stavby a Rekapitulace objektů stavby a soupisů prací.

V sestavě **Rekapitulace stavby** jsou uvedeny informace identifikující předmět veřejné zakázky na stavební práce, KSO, CC-CZ, CZ-CPV, CZ-CPA a celkové nabídkové ceny uchazeče.

V sestavě **Rekapitulace objektů stavby a soupisů prací** je uvedena rekapitulace stavebních objektů, inženýrských objektů, provozních souborů, vedlejších a ostatních nákladů a ostatních nákladů s rekapitulací nabídkové ceny za jednotlivé soupisy prací. Na základě údaje Typ je možné identifikovat, zda se jedná o objekt nebo soupis prací pro daný objekt:

STA	Stavební objekt pozemní
ING	Stavební objekt inženýrský
PRO	Provozní soubor
VON	Vedlejší a ostatní náklady
OST	Ostatní
Soupis	Soupis prací pro daný typ objektu

Soupis prací pro jednotlivé objekty obsahuje sestavy Krycí list soupisu, Rekapitulace členění soupisu prací, Soupis prací. Za soupis prací může být považován i objekt stavby v případě, že neobsahuje podřízenou zakázku.

Krycí list soupisu obsahuje rekapitulaci informací o předmětu veřejné zakázky ze sestavy Rekapitulace stavby, informaci o zařazení objektu do KSO, CC-CZ, CZ-CPV, CZ-CPA a rekapitulaci celkové nabídkové ceny uchazeče za aktuální soupis prací.

Rekapitulace členění soupisu prací obsahuje rekapitulaci soupisu prací ve všech úrovních členění soupisu tak, jak byla tato členění použita (např. stavební díly, funkční díly, případně jiné členění) s rekapitulací nabídkové ceny.

Soupis prací obsahuje položky veškerých stavebních nebo montážních prací, dodávek materiálů a služeb nezbytných pro zhotovení stavebního objektu, inženýrského objektu, provozního souboru, vedlejších a ostatních nákladů.

Pro položky soupisu prací se zobrazují následující informace:

PČ	Pořadové číslo položky v aktuálním soupisu
TYP	Typ položky: K - konstrukce, M - materiál, PP - plný popis, PSC - poznámka k souboru cen, P - poznámka k položce, VV - výkaz výměr
Kód	Kód položky
Popis	Zkrácený popis položky
MJ	Měrná jednotka položky
Množství	Množství v měrné jednotce
J.cena	Jednotková cena položky. Zadaní může obsahovat namísto J.ceny sloupce J.materiál a J.montáž, jejichž součet definuje J.cenu položky.
Cena celkem	Celková cena položky daná jako součin množství a j.ceny
Cenová soustava	Příslušnost položky do cenové soustavy

Ke každé položce soupisu prací se na samostatných řádcích může zobrazovat:

- Plný popis položky
- Poznámka k souboru cen a poznámka zadavatele
- Výkaz výměr

Pokud je k řádce výkaz výměr evidovaný údaj ve sloupci Kód, jedná se o definovaný odkaz, na který se může odvolávat výkaz výměr z jiné položky.

Metodika pro zpracování

Jednotlivé sestavy jsou v souboru provázány. Editovatelné pole jsou zvýrazněny žlutým podbarvením, ostatní pole neslouží k editaci a nesmí být jakkoliv modifikovány.

Uchazeč je pro podání nabídky povinen vyplnit žlutě podbarvená pole:

- Pole Uchazeč v sestavě Rekapitulace stavby - zde uchazeč vyplní svůj název (název subjektu)
- Pole IČ a DIČ v sestavě Rekapitulace stavby - zde uchazeč vyplní svoje IČ a DIČ
- Datum v sestavě Rekapitulace stavby - zde uchazeč vyplní datum vytvoření nabídky
- J.cena = jednotková cena v sestavě Soupis prací o maximálním počtu desetinných míst uvedených v poli
- pokud sestavy soupisů prací obsahují pole J.cena, musí být všechna tato pole vyplněna nenulovými kladnými číslicemi
- Poznámka - nepovinný údaj pro položku soupisu

V případě, že sestavy soupisů prací neobsahují pole J.cena, potom ve všech soupisech prací obsahují pole:

- J.materiál - jednotková cena materiálu
- J.montáž - jednotková cena montáže

Uchazeč je v tomto případě povinen vyplnit všechna pole J.materiál a pole J.montáž nenulovými kladnými číslicemi. V případech, kdy položka neobsahuje žádný materiál je přípustné, aby pole J.materiál bylo vyplněno nulou. V případech, kdy položka neobsahuje žádnou montáž je přípustné, aby pole J.montáž bylo vyplněno nulou. Není však přípustné, aby obě pole - J.materiál, J.Montáž byly u jedné položky vyplněny nulou.

Rekapitulace stavby

Název atributu	Povinný (A/N)	Popis	Typ	Max. počet znaků
Kód	A	Kód stavby	String	20
Stavba	A	Název stavby	String	120
Místo	N	Místo stavby	String	50
Datum	A	Datum vykonaného exportu	Date	
KSO	N	Klasifikace stavebního objektu	String	15
CC-CZ	N	Klasifikace stavebních děl	String	15
CZ-CPV	N	Společný slovník pro veřejné zakázky	String	20
CZ-CPA	N	Klasifikace produkce podle činností	String	20
Zadavatel	N	Zadavatel zadání	String	50
IČ	N	IČ zadavatele zadání	String	20
DIČ	N	DIČ zadavatele zadání	String	20
Uchazeč	N	Uchazeč veřejné zakázky	String	50
Projektant	N	Projektant	String	50
Poznámka	N	Poznámka k zadání	String	255
Sazba DPH	A	Rekapitulace sazeb DPH u položek soupisů	eGSazbaDph	
Základna DPH	A	Základna DPH určena součtem celkové ceny z položek soupisů	Double	
Hodnota DPH	A	Hodnota DPH	Double	
Cena bez DPH	A	Celková cena bez DPH za celou stavbu. Sčítává se ze všech listů.	Double	
Cena s DPH	A	Celková cena s DPH za celou stavbu	Double	

Rekapitulace objektů stavby a soupisů prací

Název atributu	Povinný (A/N)	Popis	Typ	Max. počet znaků
Kód	A	Přebírá se z Rekapitulace stavby	String	20
Stavba	A	Přebírá se z Rekapitulace stavby	String	120
Místo	N	Přebírá se z Rekapitulace stavby	String	50
Datum	A	Přebírá se z Rekapitulace stavby	Date	
Zadavatel	N	Přebírá se z Rekapitulace stavby	String	50
Projektant	N	Přebírá se z Rekapitulace stavby	String	50
Uchazeč	N	Přebírá se z Rekapitulace stavby	String	50
Kód	A	Kód objektu	String	20
Objektu, Soupis prací	A	Název objektu	String	120
Cena bez DPH	A	Cena bez DPH za daný objekt	Double	
Cena s DPH	A	Cena spolu s DPH za daný objekt	Double	
Typ	A	Typ zakázky	eGTypZakazky	

Krycí list soupisu

Název atributu	Povinný (A/N)	Popis	Typ	Max. počet znaků
Stavba	A	Přebírá se z Rekapitulace stavby	String	120
Objekt	A	Kód a název objektu	String	20 + 120
Soupis	A	Kód a název soupisu	String	20 + 120
KSO	N	Klasifikace stavebního objektu	String	15
CC-CZ	N	Klasifikace stavebních děl	String	15
CZ-CPV	N	Společný slovník pro veřejné zakázky	String	20
CZ-CPA	N	Klasifikace produkce podle činnosti	String	20
Místo	N	Přebírá se z Rekapitulace stavby	String	50
Zadavatel	N	Přebírá se z Rekapitulace stavby	String	50
Uchazeč	N	Přebírá se z Rekapitulace stavby	String	50
Projektant	N	Přebírá se z Rekapitulace stavby	String	50
Poznámka	N	Poznámka k soupisu prací	String	255
Sazba DPH	A	Rekapitulace sazeb DPH na položkách aktuálního soupisu	eGSazbaDph	
Základna DPH	A	Základna DPH určena součtem celkové ceny z položek aktuálního soupisu	Double	
Hodnota DPH	A	Hodnota DPH	Double	
Cena bez DPH	A	Cena bez DPH za daný soupis	Double	
Cena s DPH	A	Cena s DPH za daný soupis	Double	

Rekapitulace členění soupisu prací

Název atributu	Povinný (A/N)	Popis	Typ	Max. počet znaků
Stavba	A	Přebírá se z Rekapitulace stavby	String	120
Objekt	A	Kód a název objektu, přebírá se z Krycího listu soupisu	String	20 + 120
Soupis	A	Kód a název objektu, přebírá se z Krycího listu soupisu	String	20 + 120
Místo	N	Přebírá se z Rekapitulace stavby	String	50
Datum	A	Přebírá se z Rekapitulace stavby	Date	
Zadavatel	N	Přebírá se z Rekapitulace stavby	String	50
Projektant	N	Přebírá se z Rekapitulace stavby	String	50
Uchazeč	N	Přebírá se z Rekapitulace stavby	String	50
Kód dílu - Popis	A	Kód a název dílu ze soupisu	String	20 + 100
Cena celkem	A	Cena celkem za díl ze soupisu	Double	

Soupis prací

Název atributu	Povinný (A/N)	Popis	Typ	Max. počet znaků
Stavba	A	Přebírá se z Rekapitulace stavby	String	120
Objekt	A	Kód a název objektu	String	20 + 120
Soupis	A	Přebírá se z Krycího listu soupisu	String	20 + 120
Místo	N	Přebírá se z Krycího listu soupisu	String	50
Datum	A	Přebírá se z Krycího listu soupisu	Date	
Zadavatel	N	Přebírá se z Krycího listu soupisu	String	50
Projektant	N	Přebírá se z Krycího listu soupisu	String	50
Uchazeč	N	Přebírá se z Krycího listu soupisu	String	50
PČ	A	Pořadové číslo položky soupisu	Long	
Typ	A	Typ položky soupisu	eGTypPolozky	1
Kód	A	Kód položky ze soupisu	String	20
Popis	A	Popis položky ze soupisu	String	255
MJ	A	Měrná jednotka položky	String	10
Množství	A	Množství položky soupisu	Double	
J.Cena	A	Jednotková cena položky	Double	
Cena celkem	A	Cena celkem vyčíslena jako J.Cena * Množství	Double	
Novená soustava	N	Zařazení položky do cenové soustavy	String	50
p	N	Poznámka položky ze soupisu	Memo	
psc	N	Poznámka k souboru cen ze soupisu	Memo	
pp	N	Plný popis položky ze soupisu	Memo	
w	N	Výkaz výměr (figura, výraz, výměra) ze soupisu	Text,Text,Double	20, 150
DPH	A	Sazba DPH pro položku	eGSazbaDPH	

Datová věta

Typ věty	Hodnota	Význam
eGSazbaDPH	základní	Základní sazba DPH
	snížená	Snížená sazba DPH
	nulová	Nulová sazba DPH
	zákl. přenesená	Základní sazba DPH přenesená
	sníž. přenesená	Snížená sazba DPH přenesená
eGTypZakazky	STA	Stavební objekt
	PRO	Provozní soubor
	ING	Inženýrský objekt
	VON	Vedlejší a ostatní náklady
	OST	Ostatní náklady
eGTypPolozky	1	Položka typu HSV
	2	Položka typu PSV
	3	Položka typu M
	4	Položka typu OST

REKAPITULACE STAVBY

Kód: z003012019

Stavba: ZŠ Břečťanová 2919-6 - ZTI - pavilon tělocvična

KSO:

Místo: Praha

CC-CZ:

Datum: 15. 1. 2019

Zadavatel:

IČ:

DIČ:

Uchazeč:

Technik Stav LTE s.r.o., Berlinská 1491/9, 102 00 Praha 10 - Hostivař

IČ:

036 08 361

DIČ:

CZ03608361

Projektant:

IČ:

DIČ:

Poznámka:

Cena bez DPH

359 000,00

	izba daně	Základ daně	Výše daně
DPH základní	21,00%	359 000,00	75 390,00
DPH snížená	15,00%	0,00	0,00

Cena s DPH

v

CZK

434 390,00



TECHNIK STAV LTE S.R.O.

sidlo: Berlinská 1491/9, Praha 10

Hostivař 102 00

IČ: 036 08 361

DIČ: CZ03608361



REKAPITULACE OBJEKTŮ STAVBY A SOUPISŮ PRACÍ

Kód: z003012019

Stavba: ZŠ Břečťanová 2919-6 - ZTI - pavilon tělocvična

Místo: Praha

Datum:

15. 1. 2019

Zadavatel:

Projektant:

Uchazeč: Technik Stav LTE s.r.o., Berlínská 1491/9, 102 00 Praha 10 - Hostivař

Kód	Objekt, Soupis prací	Cena bez DPH [CZK]	Cena s DPH [CZK]	Typ
Náklady stavby celkem		359 000,00	434 390,00	
z00301 2019	ZŠ Břečťanová 2919-6 - ZTI - pavilon tělocvična	359 000,00	434 390,00	STA

KRYCÍ LIST SOUPISU

Stavba:

ZŠ Břečťanová 2919-6 - ZTI - pavilon tělocvična

KSO:

Místo: **Praha**

CC-CZ:

Datum: **15. 1. 2019**

Zadavatel:

IČ:

DIČ:

Uchazeč:

Technik Stav LTE s.r.o., Berlínská 1491/9, 102 00 Praha 10 - Hostivař

IČ: **036 08 361**

DIČ: **CZ03608361**

Projektant:

IČ:

DIČ:

Poznámka:

Cena bez DPH

359 000,00

	Základ daně	Sazba daně	Výše daně
DPH základní	359 000,00	21,00%	75 390,00
snížená	0,00	15,00%	0,00

Cena s DPH

v CZK

434 390,00

REKAPITULACE ČLENĚNÍ SOUPISU PRACÍ

Stavba:

ZŠ Břečťanová 2919-6 - ZTI - pavilon tělocvična

Místo: Praha

Datum: 15. 1. 2019

Zadavatel:

Projektant

Uchazeč: Technik Stav LTE s.r.o., Berlínská 1491/9, 102 00 Praha 10 - Hostivař

Kód dílu - Popis Cena celkem [CZK]

Náklady soupisu celkem 359 000,00

HSV - Práce a dodávky HSV	210 012,45
1 - Zemní práce	103 414,23
3 - Svislé a kompletní konstrukce	3 555,60
31 - Zdi podpěrné a volné	1 266,00
5 - Komunikace	2 868,00
6 - Úpravy povrchů, podlahy a osazování výplní	20 881,10
8 - Trubní vedení	19 406,00
9 - Ostatní konstrukce a práce-bourání	15 685,80
997 - Přesun sutě	31 336,48
998 - Přesun hmot	12 865,24
PSV - Práce a dodávky PSV	130 448,05
711 - Izolace proti vodě, vlhkosti a plynům	724,00
721 - Zdravotechnika - vnitřní kanalizace	40 982,74
764 - Konstrukce klempířské	1 584,00
766 - Konstrukce truhlářské	640,73
771 - Podlahy z dlaždic	39 080,50
776 - Podlahy povlakové	31 608,88
784 - Dokončovací práce - malby	15 827,20
VRN - Vedlejší rozpočtové náklady	18 539,50
VRN1 - Průzkumné, geodetické a projektové práce	8 000,00
VRN3 - Zařízení staveniště	10 539,50

SOUPIS PRACÍ

Stavba:

ZŠ Břečťanová 2919-6 - ZTI - pavilon tělocvična

Místo: Praha

Datum: 15. 1. 2019

Zadavatel:

Projektant

Uchazeč: Technik Stav LTE s.r.o., Berlínská 1491/9, 102 00 Praha 10 - Hostivař

PČ	Ty p	Kód	Popis	MJ	Množství	J.cena [CZK]	Cena celkem [CZK]	Cenová soustava
Náklady soupisu celkem							359 000,00	
D		HSV	Práce a dodávky HSV				210 012,45	
D 1			Zemní práce				103 414,23	
1	K	111103312	Kosení po vegetačním období divokého porostu středně hustého	ha	0,150	21 500,00	3 225,00	CS ÚRS 2014 01
	vv		0,1+0,05		0,150			
2	K	115101221	Čerpání vody na dopravní výšku do 25 m průměrný přítok do 500 l/min	hod	5,000	95,00	475,00	CS ÚRS 2014 01
3	K	121112111	Sejmutí ornice tl vrstvy do 150 mm ručně s vodorovným přemístěním do 50 m	m3	4,500	160,00	720,00	CS ÚRS 2014 01
	vv		10*3*0,15		4,500			
4	K	132201202	Hloubení rýh š do 2000 mm v hornině tř. 3 objemu do 1000 m3	m3	24,000	159,00	3 816,00	CS ÚRS 2017 01
	vv		10*1,2*2		24,000			
5	K	132201209	Příplatek za lepivost k hloubení rýh š do 2000 mm v hornině tř. 3	m3	24,000	37,00	888,00	CS ÚRS 2017 01
6	K	139711101	Vykopávky v uzavřených prostorách v hornině tř. 1 až 4	m3	16,800	1 825,00	30 660,00	
	vv		7*1,2*2		16,800			
7	K	151101102	Zřízení příložného pažení a rozepření stěn rýh hl do 4 m	m2	40,000	160,00	6 400,00	
	vv		10*2*2		40,000			
8	K	151101112	Odstranění příložného pažení a rozepření stěn rýh hl do 4 m	m2	40,000	70,00	2 800,00	
9	K	151101201	Zřízení příložného pažení stěn výkopu hl do 4 m	m2	27,000	97,00	2 619,00	CS ÚRS 2014 01
	vv		9*1,5*2		27,000			
10	K	151101211	Odstranění příložného pažení stěn hl do 4 m	m2	27,000	38,00	1 026,00	CS ÚRS 2014 01
11	K	161101106	Svislé přemístění výkopku z horniny tř. 1 až 4 hl výkopu do 12 m	m3	40,800	500,00	20 400,00	CS ÚRS 2014 01
	vv		24+16,8		40,800			
12	K	162201102	Vodorovné přemístění do 50 m výkopku/sypaniny z horniny tř. 1 až 4	m3	40,800	45,00	1 836,00	CS ÚRS 2014 01
13	K	162201211	Vodorovné přemístění výkopku z horniny tř. 1 až 4 stavebním kolečkem do 10 m	m3	16,800	370,00	6 216,00	CS ÚRS 2014 01
14	K	171201201	Uložení sypaniny na skládky	m3	40,800	16,00	652,80	CS ÚRS 2014 01
15	K	174101101	Zásyp jam, šachet rýh nebo kolem objektů sypaninou se zhutněním	m3	24,000	123,00	2 952,00	
16	K	174101102	Zásyp v uzavřených prostorech sypaninou se zhutněním	m3	16,800	485,00	8 148,00	
17	K	175101101	Obsyp potrubí bez prohození sypaniny výkopkém ulož do 3 m od kraje	m3	6,120	589,00	3 604,68	
	vv		(10+7)*1,2*0,3		6,120			
18	M	583312000	kamenivo těžené záspový materiál	t	15,909	270,00	4 295,43	CS ÚRS 2014 01
	vv		7,95440089585666*2 Přepočtené koeficientem množství		15,909			
19	K	175101109	Příplatek k obsypu potrubí sypaninou za prohození sypaniny	m3	7,680	349,00	2 680,32	
	vv		16*0,3*1,6		7,680			
D 3			Svislé a kompletní konstrukce				3 555,60	
20	K	319201321	Vyrovnaní nerovného povrchu zdiva tl do 30 mm maltou	m2	10,800	212,00	2 289,60	CS ÚRS 2014 01
	vv		1,5*4*1,8		10,800			
D 31			Zdi podpěrné a volné				1 266,00	
21	K	310237241	Zazdíčka otvorů pl do 0,25 m2 ve zdivu nadzákladovém cihlami pálenými tl do 300 mm	kus	3,000	422,00	1 266,00	CS ÚRS 2014 01
D 5			Komunikace				2 868,00	
22	K	564211112	Podklad nebo podsyp ze šterkopísku ŠP tl 60 mm	m2	3,000	48,00	144,00	CS ÚRS 2017 01
	vv		6*0,5		3,000			
23	K	564732111	Podklad z vibrovaného šterku VŠ tl 100 mm	m2	3,000	137,00	411,00	CS ÚRS 2017 01
24	K	596212211	Klady dlažby pozemních komunikací tl 80 mm skupiny A pl do 100 m2	m2	3,000	302,00	906,00	CS ÚRS 2016 01
25	M	592457030	dlažba betonová plošná hladká Standard 50x50x5,5 cm šedá	m2	3,000	469,00	1 407,00	CS ÚRS 2016 01
D 6			Úpravy povrchů, podlahy a osazování výplní				20 881,10	
26	K	612131101	Cementový postřík vnitřních stěn nanášený celoplošně ručně	m2	10,800	74,00	799,20	CS ÚRS 2014 01
27	K	619991001	Zakrytí podlah fólií přilepenou lepicí páskou	m2	50,000	21,00	1 050,00	CS ÚRS 2014 01
	vv		10*5		50,000			
28	K	619999041	Příplatek k úpravám povrchů za provádění prací ve stísněném prostoru	m2	10,800	62,00	669,60	CS ÚRS 2014 01

PČ	Ty p	Kód	Popis	MJ	Množství	J.cena [CZK]	Cena celkem [CZK]	Cenová soustava
29	K	631311124	Mazanina tl do 120 mm z betonu prostého tř. C 16/20	m3	2,100	3 550,00	7 455,00	CS ÚRS 2014 01
	VV		7*2*0,15		2,100			
30	K	631319012	Příplatek k mazanině tl do 120 mm za přehlázení povrchu	m3	2,100	489,00	1 026,90	CS ÚRS 2014 01
31	K	631362021	Výztuž mazanin svařovanými sítěmi Kari	t	0,100	24 212,00	2 421,20	
32	K	632451103	Cementový samonivelační potěr ze suchých směsí tloušťky do 10 mm	m2	14,000	412,00	5 768,00	CS ÚRS 2014 01
33	K	632902211	Příprava povrchu mazanin pro potěr cement. mlékem s PVAC	m2	14,000	35,00	490,00	
34	K	635111215	Násyp pod podlahy ze štěrkopísku se ztuhnutím	m3	0,840	1 430,00	1 201,20	CS ÚRS 2014 01
	VV		7*1,2*0,1		0,840			
D 8 Trubní vedení							19 406,00	
35	K	871315231	Kanalizační potrubí z tvrdého PVC jednovrstvé tuhost třídy SN10 DN 160	m	5,000	400,00	2 000,00	CS ÚRS 2017 01
36	K	871355231	Kanalizační potrubí z tvrdého PVC jednovrstvé tuhost třídy SN10 DN 200	m	3,000	450,00	1 350,00	CS ÚRS 2017 01
37	K	892362121	Tlaková zkouška vzduchem potrubí DN 250 těsnícím vakem ucpávkovým	kus	1,000	985,00	985,00	CS ÚRS 2014 01
38	K	894215111	Šachtice domovní kanalizační obestavěný prostor do 1,3 m3 se stěnami z betonu s litinovým poklopem - oprava	m3	1,000	9 800,00	9 800,00	CS ÚRS 2014 01
39	K	899102111	Osazení poklopů litinových nebo ocelových včetně rámu hmotnosti nad 50 do 100 kg	kus	1,000	947,00	947,00	CS ÚRS 2014 01
40	M	286617800	mříž litinová s teleskopem kulatá, 40 t, 315 mm	kus	1,000	2 200,00	2 200,00	CS ÚRS 2014 01
41	M	286617600	rám litinový 315/10t	kus	1,000	1 874,00	1 874,00	CS ÚRS 2014 01
42	K	899722113	Krytí potrubí z plastů výstražnou fólií z PVC 34cm	m	10,000	25,00	250,00	CS ÚRS 2014 01
D 9 Ostatní konstrukce a práce-bourání							15 685,80	
43	K	952901111	Vyčištění budov bytové a občanské výstavby při výšce podlaží do 4 m	m2	93,400	70,00	6 538,00	
	VV		10*5+21+22,4		93,400			
44	K	952902021	Čištění budov zametení hladkých podlah	m2	467,000	3,00	1 401,00	CS ÚRS 2014 01
	VV		93,4*5		467,000			
45	K	963015141	Demontáž prefabrikovaných krycích desek kanálů, šachet do hmotnosti 0,5 t	kus	1,000	480,00	480,00	CS ÚRS 2014 01
46	K	965043441	Bourání podkladů pod dlažby betonových s potěrem nebo teracem tl do 150 mm pl přes 4 m2	m3	2,100	2 100,00	4 410,00	CS ÚRS 2017 01
	VV		7*2*0,15		2,100			
47	K	965082922	Odstranění násypů pod podlahy tl do 100 mm pl do 2 m2	m3	2,100	588,00	1 234,80	
48	K	978013191	Otlučení vnitřních omítek stěn o rozsahu do 100 %	m2	10,800	85,00	918,00	
49	K	978071211	Otlučení omítky a odstranění izolace z lepenky svislé pl do 1 m2	m2	4,000	176,00	704,00	CS ÚRS 2014 01
D 997 Přesun sutě							31 336,48	
50	K	997013215	Vnitrostaveništní doprava sutí a vybouraných hmot pro budovy v do 18 m ručně	t	11,420	1 600,00	18 272,00	CS ÚRS 2014 01
51	K	997013501	Odvoz sutí na skládku a vybouraných hmot nebo meziskládku do 1 km se složením	t	11,420	233,00	2 660,86	CS ÚRS 2014 01
52	K	997013509	Příplatek k odvozu sutí a vybouraných hmot na skládku ZKD 1 km přes 1 km	t	11,420	11,00	125,62	CS ÚRS 2014 01
53	K	997013831	Poplatek za uložení stavebního směšného odpadu na skládce (skládkovné)	t	11,420	900,00	10 278,00	CS ÚRS 2014 01
D 998 Přesun hmot							12 865,24	
54	K	998275101	Přesun hmot pro trubní vedení z trub kameninových otevřený výkop	t	26,043	494,00	12 865,24	CS ÚRS 2014 01
D PSV Práce a dodávky PSV							130 448,05	
D 711 Izolace proti vodě, vlhkosti a plynům							724,00	
55	K	711113121	Izolace proti zemní vlhkosti na svislé ploše za studena emulzí	m2	4,000	181,00	724,00	CS ÚRS 2014 01
D 721 Zdravotechnika - vnitřní kanalizace							40 982,74	
56	K	721100906	Přetěsnění potrubí hrdlového do DN 200	kus	3,000	606,00	1 818,00	
57	K	721100909	Přetěsnění potrubí hrdlového do DN 300	kus	1,000	902,00	902,00	CS ÚRS 2017 01
58	K	721110806	Demontáž potrubí kameninové do DN 200	m	15,000	111,00	1 665,00	
59	K	721110809	Demontáž potrubí kameninové do DN 300	m	3,000	183,00	549,00	CS ÚRS 2014 01
60	K	721110943	Potrubí kameninové výměna dílu DN 150	kus	2,000	900,00	1 800,00	
61	K	721110944	Potrubí kameninové výměna dílu DN 200	kus	1,000	2 900,00	2 900,00	
62	K	721110963	Potrubí kameninové propojení potrubí DN 150	kus	2,000	832,00	1 664,00	CS ÚRS 2017 01
63	K	721110964	Potrubí kameninové propojení potrubí DN 200	kus	1,000	2 030,00	2 030,00	CS ÚRS 2017 01
64	K	721110973	Potrubí kameninové krácení trub DN 150	kus	2,000	77,00	154,00	CS ÚRS 2017 01
65	K	721110974	Potrubí kameninové krácení trub DN 200	kus	1,000	120,00	120,00	CS ÚRS 2017 01
66	K	721173402	Potrubí kanalizační z PVC hrdlové ležaté vnitřní DN 125 systém KG	m	1,000	421,00	421,00	
67	K	721173403	Potrubí kanalizační z PVC hrdlové ležaté vnitřní DN 150 systém KG	m	10,000	250,00	2 500,00	

PČ	Ty p	Kód	Popis	MJ	Množství	J.cena [CZK]	Cena celkem [CZK]	Cenová soustava
68	K	721242116	Lapač střešních splavenin z PP se zápachovou klapkou a lapacím košem DN 125	kus	1,000	3 040,00	3 040,00	CS ÚRS 2017 01
69	K	721242804	Demontáž lapače střešních splavenin DN 125	kus	1,000	176,00	176,00	
70	K	721252807	Demontáž šoupátka kalového do DN 150	kus	1,000	266,00	266,00	CS ÚRS 2014 01
71	K	721259107	Montáž šoupátka kalového z litiny DN 150	kus	1,000	1 040,00	1 040,00	CS ÚRS 2017 01
72	M	286116200	čisticí kus kanalizace plastové KGRE- 150 se 4 šrouby	kus	1,000	741,00	741,00	CS ÚRS 2017 01
73	K	721259108	Montáž šoupátka kalového z litiny DN 200	kus	2,000	1 480,00	2 960,00	CS ÚRS 2017 01
74	M	286116220	čisticí kus kanalizace plastové KGRE- 200 s 6 šrouby	kus	2,000	1 870,00	3 740,00	CS ÚRS 2017 01
75	K	721290112	Zkouška těsnosti potrubí kanalizace vodou do DN 200	m	20,000	31,00	620,00	
76	K	721300922	Pročištění svodů ležatých do DN 300	m	40,000	150,00	6 000,00	
77	K	721300922R01	Prohlídka kamerou svodů ležatých do DN 300	m	40,000	140,00	5 600,00	
78	K	998721103	Přesun hmot tonážní pro vnitřní kanalizace v objektech v do 24 m	t	0,223	738,00	164,57	CS ÚRS 2014 01
79	K	998721181	Příplatek k přesunu hmot tonážní 721 prováděný bez použití mechanizace	t	0,223	503,00	112,17	CS ÚRS 2014 01

D 764 Konstrukce klempířské 1 584,00

80	K	764508131	Montáž kruhového svodu	m	2,000	135,00	270,00	CS ÚRS 2014 01
81	M	553446300	svodové roury kruhové falcované 100 Al přírodní	m	2,000	133,00	266,00	CS ÚRS 2014 01
82	K	764508132	Montáž objímky kruhového svodu	kus	2,000	50,00	100,00	CS ÚRS 2014 01
83	M	553443310	objímka svodu trn 200 mm 100 pozink	kus	2,000	27,00	54,00	CS ÚRS 2014 01
84	K	764508135	Montáž výtokového kolena kruhového svodu	kus	4,000	50,00	200,00	CS ÚRS 2014 01
85	M	553443850	soklové koleno - vyložení 60 mm 100 pozink	kus	4,000	131,00	524,00	CS ÚRS 2014 01
86	K	764508136	Montáž odsokou kruhového svodu	kus	2,000	85,00	170,00	CS ÚRS 2014 01

D 766 Konstrukce truhlářské 640,73

87	K	766662811	Demontáž truhlářských prahů dveří jednokřídlových	kus	2,000	42,00	84,00	CS ÚRS 2014 01
88	K	766695213	Montáž truhlářských prahů dveří 1křídlových šířky přes 10 cm	kus	2,000	109,00	218,00	CS ÚRS 2017 01
89	M	611871610	prah dveří dřevěný dubový tl 2 cm dl. 82 cm š 15 cm	kus	2,000	166,00	332,00	CS ÚRS 2017 01
90	K	998766103	Přesun hmot tonážní pro konstrukce truhlářské v objektech v do 24 m	t	0,004	1 080,00	4,32	CS ÚRS 2014 01
91	K	998766181	Příplatek k přesunu hmot tonážní 766 prováděný bez použití mechanizace	t	0,004	603,00	2,41	CS ÚRS 2014 01

D 771 Podlahy z dlaždic 39 080,50

92	K	771571810	Demontáž podlah z dlaždic keramických kladených do malty	m2	22,400	105,00	2 352,00	
93	K	771574131	Montáž podlah keramických režných protiskluzných lepených flexibilním lepidlem do 50 ks/m2	m2	22,400	400,00	8 960,00	CS ÚRS 2014 01
94	M	597611100	dlaždice keramické - koupelny (bílé i barevné) cca 33,3 x 33,3 x 0,8 cm l. j.	m2	27,104	500,00	13 552,00	CS ÚRS 2014 01
vv			22,4*1,1		24,640			
vv			24,64*1,1	Přepočtené koeficientem množství	27,104			
95	K	771591111	Podlahy penetrace podkladu	m2	22,400	48,00	1 075,20	
96	K	771591131	Podlahy izolace ve spojení s dlažbou pás lepený v ploše	m2	12,000	400,00	4 800,00	
97	K	771591191	Příplatek k podlahám za diagonální kladení dlažby	m2	22,400	53,00	1 187,20	
98	K	771990112	Vyrovnaní podkladu samonivelační stěrkou tl 4 mm pevnosti 30 Mpa	m2	22,400	280,00	6 272,00	CS ÚRS 2014 01
99	K	998771103	Přesun hmot tonážní pro podlahy z dlaždic v objektech v do 24 m	t	0,813	611,00	496,74	CS ÚRS 2014 01
100	K	998771181	Příplatek k přesunu hmot tonážní 771 prováděný bez použití mechanizace	t	0,813	474,00	385,36	CS ÚRS 2014 01

D 776 Podlahy povlakové 31 608,88

101	K	776111116	Odstranění zbytků lepidla z podkladu povlakových podlah broušením	m2	21,000	56,00	1 176,00	CS ÚRS 2017 01
102	K	776111311	Vysátí podkladu povlakových podlah	m2	21,000	14,00	294,00	CS ÚRS 2017 01
103	K	776121111	Vodou ředitelná penetrace savého podkladu povlakových podlah ředěná v poměru 1:3	m2	21,000	34,00	714,00	CS ÚRS 2017 01
104	K	776141113	Vyrovnaní podkladu povlakových podlah stěrkou pevnosti 20 MPa tl 8 mm	m2	21,000	300,00	6 300,00	CS ÚRS 2017 01
105	K	776201812	Demontáž lepených povlakových podlah s podložkou ručně	m2	21,000	136,00	2 856,00	CS ÚRS 2017 01
106	K	776222111	Lepení pásů z PVC 2-složkovým lepidlem	m2	21,000	258,00	5 418,00	CS ÚRS 2017 01
107	M	284122450	krytina podlahová heterogenní standard šíře 1500 tl. 2 mm	m2	23,100	270,00	6 237,00	CS ÚRS 2017 01
vv			21*1,1	Přepočtené koeficientem množství	23,100			
108	K	776410811	Odstranění soklíků a listů pryžových nebo plastových	m	20,000	13,00	260,00	CS ÚRS 2017 01
109	K	776411112	Montáž obvodových soklíků výšky do 100 mm	m	25,000	176,00	4 400,00	CS ÚRS 2017 01
110	M	284110090	lišta speciální soklová PVC 10335 18 x 80 mm role 50 m	m	27,500	61,00	1 677,50	CS ÚRS 2017 01
vv			26,9607843137255*1,02	Přepočtené koeficientem množství	27,500			
111	K	776991121	Základní čištění nově položených podlahovin vysátím a setřením vlhkým mopem	m2	21,000	37,00	777,00	CS ÚRS 2017 01

PČ	Ty P	Kód	Popis	MJ	Množství	J.cena [CZK]	Cena celkem [CZK]	Cenová soustava
112	K	776991221	Základní čištění nově položených podlahovin včetně 1-složkového jednovrstvého polymerního nátěru	m2	21,000	57,00	1 197,00	CS ÚRS 2017 01
113	K	998776102	Přesun hmot tonážní pro podlahy povlakové v objektech v do 12 m	t	0,339	476,00	161,36	CS ÚRS 2017 01
114	K	998776181	Příplatek k přesunu hmot tonážní 776 prováděný bez použití mechanizace	t	0,339	416,00	141,02	CS ÚRS 2014 01

D 784 Dokončovací práce - malby 15 827,20

115	K	784111001	Oprášení (ometení) podkladu v místnostech výšky do 3,80 m	m2	121,800	5,00	609,00	CS ÚRS 2014 01
116	K	784111031	Omytí podkladu v místnostech výšky do 3,80 m	m2	121,800	35,00	4 263,00	CS ÚRS 2014 01
117	K	784121001	Oškrabání malby v místnostech výšky do 3,80 m	m2	121,800	31,00	3 775,80	CS ÚRS 2014 01
118	K	784161321	Lokální vyrovnání podkladu disperzní stěrkou plochy do 0,5 m2 v místnostech výšky do 3,80 m	kus	40,000	79,00	3 160,00	CS ÚRS 2014 01
119	K	784211001R01	Vnitřní disperzní barva bez obsahu rozpoštědel, tř.otěru za mokra 3, otěrůvzdorných v místnostech výšky do 3,80 m	m2	121,800	33,00	4 019,40	
VV (3+3+7+7)*3+(3,3+3,3+7+7)*3					121,800			

D VRN Vedlejší rozpočtové náklady 18 539,50

D VRN1 Průzkumné, geodetické a projektové práce 8 000,00

120	K	013254000	Dokumentace skutečného provedení stavby	kus	1,000	8 000,00	8 000,00	CS ÚRS 2014 01
-----	---	-----------	---	-----	-------	----------	----------	----------------

D VRN3 Zařízení staveniště 10 539,50

121	K	032002000	Vybavení staveniště	kus	1,000	5 000,00	5 000,00	CS ÚRS 2016 01
122	K	032903000	Náklady na provoz a údržbu vybavení staveniště	kus	1,000	5 539,50	5 539,50	CS ÚRS 2016 01

Struktura údajů, formát souboru a metodika pro zpracování

Struktura

Soubor je složen ze záložky Rekapitulace stavby a záložek s názvem soupisu prací pro jednotlivé objekty ve formátu XLSX. Každá ze záložek přitom obsahuje ještě samostatné sestavy vymezené orámováním a nadpisem sestavy.

Rekapitulace stavby obsahuje sestavu Rekapitulace stavby a Rekapitulace objektů stavby a soupisů prací.

V sestavě **Rekapitulace stavby** jsou uvedeny informace identifikující předmět veřejné zakázky na stavební práce, KSO, CC-CZ, CZ-CPV, CZ-CPA a celkové nabídkové ceny uchazeče.

V sestavě **Rekapitulace objektů stavby a soupisů prací** je uvedena rekapitulace stavebních objektů, inženýrských objektů, provozních souborů, vedlejších a ostatních nákladů a ostatních nákladů s rekapitulací nabídkové ceny za jednotlivé soupisy prací. Na základě údaje Typ je možné identifikovat, zda se jedná o objekt nebo soupis prací pro daný objekt:

STA	Stavební objekt pozemní
ING	Stavební objekt inženýrský
PRO	Provozní soubor
VON	Vedlejší a ostatní náklady
OST	Ostatní
Soupis	Soupis prací pro daný typ objektu

Soupis prací pro jednotlivé objekty obsahuje sestavy Krycí list soupisu, Rekapitulace členění soupisu prací, Soupis prací. Za soupis prací může být považován i objekt stavby v případě, že neobsahuje podřízenou zakázku.

Krycí list soupisu obsahuje rekapitulaci informací o předmětu veřejné zakázky ze sestavy Rekapitulace stavby, informaci o zařazení objektu do KSO, CC-CZ, CZ-CPV, CZ-CPA a rekapitulaci celkové nabídkové ceny uchazeče za aktuální soupis prací.

Rekapitulace členění soupisu prací obsahuje rekapitulaci soupisu prací ve všech úrovních členění soupisu tak, jak byla tato členění použita (např. stavební díly, funkční díly, případně jiné členění) s rekapitulací nabídkové ceny.

Soupis prací obsahuje položky veškerých stavebních nebo montážních prací, dodávek materiálů a služeb nezbytných pro zhotovení stavebního objektu, inženýrského objektu, provozního souboru, vedlejších a ostatních nákladů.

Pro položky soupisu prací se zobrazují následující informace:

PČ	Pořadové číslo položky v aktuálním soupisu
TYP	Typ položky: K - konstrukce, M - materiál, PP - plný popis, PSC - poznámka k souboru cen, P - poznámka k položce, VV - výkaz výměr
Kód	Kód položky
Popis	Zkrácený popis položky
MJ	Měrná jednotka položky
Množství	Množství v měrné jednotce
J.cena	Jednotková cena položky. Zadaní může obsahovat namísto J.ceny sloupce J.materiál a J.montáž, jejichž součet definuje J.cenu položky.
Cena celkem	Celková cena položky daná jako součin množství a j.ceny
Cenová soustava	Příslušnost položky do cenové soustavy

Ke každé položce soupisu prací se na samostatných řádcích může zobrazovat:

Plný popis položky
Poznámka k souboru cen a poznámka zadavatele
Výkaz výměr

Pokud je k řádku výkazů výměr evidovaný údaj ve sloupci Kód, jedná se o definovaný odkaz, na který se může odvolávat výkaz výměr z jiné položky.

Metodika pro zpracování

Jednotlivé sestavy jsou v souboru provázány. Editovatelné pole jsou zvýrazněny žlutým podbarvením, ostatní pole neslouží k editaci a nesmí být jakkoliv modifikovány.

Uchazeč je pro podání nabídky povinen vyplnit žlutě podbarvená pole:

- Pole Uchazeč v sestavě Rekapitulace stavby - zde uchazeč vyplní svůj název (název subjektu)
- Pole IČ a DIČ v sestavě Rekapitulace stavby - zde uchazeč vyplní svoje IČ a DIČ
- Datum v sestavě Rekapitulace stavby - zde uchazeč vyplní datum vytvoření nabídky
- J.cena = jednotková cena v sestavě Soupis prací o maximálním počtu desetinných míst uvedených v poli
- pokud sestavy soupisů prací obsahují pole J.cena, musí být všechna tato pole vyplněna nenulovými kladnými číslicemi
- Poznámka - nepovinný údaj pro položku soupisu

V případě, že sestavy soupisů prací neobsahují pole J.cena, potom ve všech soupisech prací obsahují pole:

- J.materiál - jednotková cena materiálu
- J.montáž - jednotková cena montáže

Uchazeč je v tomto případě povinen vyplnit všechna pole J.materiál a pole J.montáž nenulovými kladnými číslicemi. V případech, kdy položka neobsahuje žádný materiál je přípustné, aby pole J.materiál bylo vyplněno nulou. V případech, kdy položka neobsahuje žádnou montáž je přípustné, aby pole J.montáž bylo vyplněno nulou. Není však přípustné, aby obě pole - J.materiál, J.Montáž byly u jedné položky vyplněny nulou.

Rekapitulace stavby

Název atributu	Povinný (A/N)	Popis	Typ	Max. počet znaků
Kód	A	Kód stavby	String	20
Stavba	A	Název stavby	String	120
Místo	N	Místo stavby	String	50
Datum	A	Datum vykonaného exportu	Date	
KSO	N	Klasifikace stavebního objektu	String	15
CC-CZ	N	Klasifikace stavebních děl	String	15
CZ-CPV	N	Společný slovník pro veřejné zakázky	String	20
CZ-CPA	N	Klasifikace produkce podle činností	String	20
Zadavatel	N	Zadavatel zadání	String	50
IČ	N	IČ zadavatele zadání	String	20
DIČ	N	DIČ zadavatele zadání	String	20
Uchazeč	N	Uchazeč veřejné zakázky	String	50
Projektant	N	Projektant	String	50
Poznámka	N	Poznámka k zadání	String	255
Sazba DPH	A	Rekapitulace sazeb DPH u položek soupisů	eGSazbaDph	
Základna DPH	A	Základna DPH určena součtem celkové ceny z položek soupisů	Double	
Hodnota DPH	A	Hodnota DPH	Double	
Cena bez DPH	A	Celková cena bez DPH za celou stavbu. Sčítává se ze všech listů.	Double	
Cena s DPH	A	Celková cena s DPH za celou stavbu	Double	

Rekapitulace objektů stavby a soupisů prací

Název atributu	Povinný (A/N)	Popis	Typ	Max. počet znaků
Kód	A	Přebírá se z Rekapitulace stavby	String	20
Stavba	A	Přebírá se z Rekapitulace stavby	String	120
Místo	N	Přebírá se z Rekapitulace stavby	String	50
Datum	A	Přebírá se z Rekapitulace stavby	Date	
Zadavatel	N	Přebírá se z Rekapitulace stavby	String	50
Projektant	N	Přebírá se z Rekapitulace stavby	String	50
Uchazeč	N	Přebírá se z Rekapitulace stavby	String	50
Kód	A	Kód objektu	String	20
Objektu, Soupis prací	A	Název objektu	String	120
Cena bez DPH	A	Cena bez DPH za daný objekt	Double	
Cena s DPH	A	Cena spolu s DPH za daný objekt	Double	
Typ	A	Typ zakázky	eGTypZakazky	

Krycí list soupisu

Název atributu	Povinný (A/N)	Popis	Typ	Max. počet znaků
Stavba	A	Přebírá se z Rekapitulace stavby	String	120
Objekt	A	Kód a název objektu	String	20 + 120
Soupis	A	Kód a název soupisu	String	20 + 120
KSO	N	Klasifikace stavebního objektu	String	15
CC-CZ	N	Klasifikace stavebních děl	String	15
CZ-CPV	N	Společný slovník pro veřejné zakázky	String	20
CZ-CPA	N	Klasifikace produkce podle činnosti	String	20
Místo	N	Přebírá se z Rekapitulace stavby	String	50
Zadavatel	N	Přebírá se z Rekapitulace stavby	String	50
Uchazeč	N	Přebírá se z Rekapitulace stavby	String	50
Projektant	N	Přebírá se z Rekapitulace stavby	String	50
Poznámka	N	Poznámka k soupisu prací	String	255
Sazba DPH	A	Rekapitulace sazeb DPH na položkách aktuálního soupisu	eGSazbaDph	
Základna DPH	A	Základna DPH určena součtem celkové ceny z položek aktuálního soupisu	Double	
Hodnota DPH	A	Hodnota DPH	Double	
Cena bez DPH	A	Cena bez DPH za daný soupis	Double	
Cena s DPH	A	Cena s DPH za daný soupis	Double	

Rekapitulace členění soupisu prací

Název atributu	Povinný (A/N)	Popis	Typ	Max. počet znaků
Stavba	A	Přebírá se z Rekapitulace stavby	String	120
Objekt	A	Kód a název objektu, přebírá se z Krycího listu soupisu	String	20 + 120
Soupis	A	Kód a název objektu, přebírá se z Krycího listu soupisu	String	20 + 120
Místo	N	Přebírá se z Rekapitulace stavby	String	50
Datum	A	Přebírá se z Rekapitulace stavby	Date	
Zadavatel	N	Přebírá se z Rekapitulace stavby	String	50
Projektant	N	Přebírá se z Rekapitulace stavby	String	50
Uchazeč	N	Přebírá se z Rekapitulace stavby	String	50
Kód dílu - Popis	A	Kód a název dílu ze soupisu	String	20 + 100
Cena celkem	A	Cena celkem za díl ze soupisu	Double	

Soupis prací

Název atributu	Povinný (A/N)	Popis	Typ	Max. počet znaků
Stavba	A	Přebírá se z Rekapitulace stavby	String	120
Objekt	A	Kód a název objektu	String	20 + 120
Soupis	A	Přebírá se z Krycího listu soupisu	String	20 + 120
Místo	N	Přebírá se z Krycího listu soupisu	String	50
Datum	A	Přebírá se z Krycího listu soupisu	Date	
Zadavatel	N	Přebírá se z Krycího listu soupisu	String	50
Projektant	N	Přebírá se z Krycího listu soupisu	String	50
Uchazeč	N	Přebírá se z Krycího listu soupisu	String	50
PČ	A	Pořadové číslo položky soupisu	Long	
Typ	A	Typ položky soupisu	eGTypPolozky	1
Kód	A	Kód položky ze soupisu	String	20
Popis	A	Popis položky ze soupisu	String	255
MJ	A	Měrná jednotka položky	String	10
Množství	A	Množství položky soupisu	Double	
J.Cena	A	Jednotková cena položky	Double	
Cena celkem	A	Cena celkem vyčíslena jako J.Cena * Množství	Double	
Cenová soustava	N	Zařazení položky do cenové soustavy	Double	50
p	N	Poznámka položky ze soupisu	Memo	
psc	N	Poznámka k souboru cen ze soupisu	Memo	
pp	N	Plný popis položky ze soupisu	Memo	
w	N	Výkaz výměr (figura, výraz, výměra) ze soupisu	Text,Text,Double	20, 150
DPH	A	Sazba DPH pro položku	eGSazbaDPH	

Datová věta

Typ věty	Hodnota	Význam
eGSazbaDPH	základní	Základní sazba DPH
	snížená	Snížená sazba DPH
	nulová	Nulová sazba DPH
	zákl. přenesená	Základní sazba DPH přenesená
	sníž. přenesená	Snížená sazba DPH přenesená
eGTypZakazky	STA	Stavební objekt
	PRO	Provozní soubor
	ING	Inženýrský objekt
	VON	Vedlejší a ostatní náklady
	OST	Ostatní náklady
eGTypPolozky	1	Položka typu HSV
	2	Položka typu PSV
	3	Položka typu M
	4	Položka typu OST

REKAPITULACE STAVBY

Kód: z011012021-2021

Stavba: ZŠ Břečťanová 2919/6 - ZTI, vytápění - celková rekapitulace

KSO:

Místo:

Zadavatel:

Uchazeč:

Technik Stav LTE s.r.o., Berlínská 1491/9, 102 00 Praha 10

Projektant:

Zpracovatel:

Poznámka:

CC-CZ:

Datum:

20. 4. 2021

IČ:

DIČ:

IČ:

DIČ:

IČ:

DIČ:

IČ:

DIČ:

03608361

CZ03608361

Cena bez DPH

3 875 000,00

	Sazba daně	Základ daně	Výše daně
DPH základní	21,00%	3 875 000,00	813 750,00
DPH snížená	15,00%	0,00	0,00

Cena s DPH

v

CZK

4 688 750,00

Projektant

Zpracovatel

Datum a podpis

Razítko

Datum a podpis

Razítko

Objednavatel

Uchazeč

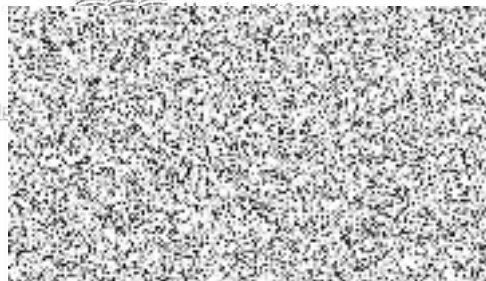
Datum a podpis

Razítko

Datum a podpis



TECHNIK STAV LTE S.R.O.
sídl: Berlínská 1491/9, Praha 10



REKAPITULACE OBJEKTŮ STAVBY A SOUPISŮ PRACÍ

Kód: z011012021-2021

Stavba: ZŠ Břečťanová 2919/6 - ZTI, vytápění - celková rekapitulace

Místo:

Datum:

20. 4. 2021

Zadavatel:

Projektant:

Uchazeč:

Technik Stav LTE s.r.o., Berlínská 1491/9, 102 00 Praha 10

Zpracovatel:

Kód	Popis	Cena bez DPH [CZK]	Cena s DPH [CZK]
Náklady z rozpočtů		3 875 000,00	4 688 750,00
z01101202 1-2021	ZŠ Břečťanová 2919/6 - ZTI, vytápění - celková rekapitulace	3 875 000,00	4 688 750,00

KRYCÍ LIST SOUPISU PRACÍ

Stavba:

ZŠ Břečťanová 2919/6 - ZTI, vytápění - celková rekapitulace

KSO:

Místo:

Zadavatel:

Uchazeč:

Technik Stav LTE s.r.o., Berlínská 1491/9, 102 00 Praha 10

Projektant:

Zpracovatel:

Poznámka:

CC-CZ:

Datum:

20. 4. 2021

IČ:

DIČ:

IČ:

DIČ:

03608361

CZ03608361

IČ:

DIČ:

IČ:

DIČ:

Materiál

701 375,00

Montáž

3 173 625,00

Cena bez DPH

3 875 000,00

DPH základní

Základ daně

Sazba daně

Výše daně

snížená

3 875 000,00

21,00%

813 750,00

0,00

15,00%

0,00

Cena s DPH

v CZK

4 688 750,00

Projektant

Zpracovatel

Datum a podpis:

Razítko

Datum a podpis:

Razítko

Objednavatel

Uchazeč

Datum a podpis:

Razítko

Datum a podpis:

Razítko

REKAPITULACE ČLENĚNÍ SOUPISU PRACÍ

Stavba

ZŠ Břečťanová 2919/6 - ZTI, vytápění - celková rekapitulace

Místo:

Datum: 20. 4. 2021

Zadavatel:

Projektant:

Uchazeč:

Technik Stav LTE s.r.o., Berlínská 1491/9, 102 00 Praha 10

Zpracovatel:

Kód dílu - Popis	Materiál [CZK]	Montáž [CZK]	Cena celkem [CZK]
Náklady ze soupisu prací	701 375,00	3 173 625,00	3 875 000,00
PSV - Práce a dodávky PSV	701 375,00	3 173 625,00	3 875 000,00
721 - Zdravotechnika a vytápění	0,00	0,00	0,00
762 - pavilon tělocvična	64 979,00	294 021,00	359 000,00
771 - vnější rozvody	636 396,00	2 879 604,00	3 516 000,00

SOUPIS PRACÍ

Stavba:

ZŠ Břečťanová 2919/6 - ZTI, vytápění - celková rekapitulace

Místo:

Datum: 20. 4. 2021

Zadavatel:

Projektant:

Uchazeč:

Technik Stav LTE s.r.o., Berlínská 1491/9, 102 00 Praha 10

Zpracovatel:

PČ	Typ	Kód	Popis	MJ	Množství	J. materiál [CZK]	J. montáž [CZK]	Cena celkem [CZK]
Náklady soupisu celkem								3 875 000,00
	D	PSV	Práce a dodávky PSV					3 875 000,00
	D	721	Zdravotechnika a vytápění					0,00
	D	762	pavilon tělocvična					359 000,00
1	K	722000015	Pavilon tělocvična - výměna potrubí ZTI	kus	1,000	64 979,00	294 021,00	359 000,00
	D	771	vnější rozvody					3 516 000,00
2	K	722000016	Vnější rozvody - oprava kanalizace	kus	1,000	198 557,00	898 443,00	1 097 000,00
3	K	722000017	Vnější rozvody - vnější rozvody SV	kus	1,000	437 839,00	1 981 161,00	2 419 000,00

REKAPITULACE STAVBY

Kód: z010012021
Stavba: ZŠ Břečťanová 2919/6 - areál - oprava kanalizace

KSO: CC-CZ:
Místo: Datum: 2. 3. 2021

Zadavatel: IC:
DIČ:

Uchazeč: IC: 036 08 361
Technik Stav LTE s.r.o., Berlínská 1491/9, 102 00 Praha 10 - Hostivař DIČ: CZ03608361

Projektant: IC:
DIČ:

Zpracovatel: IC:
DIČ:

Poznámka:


Cena bez DPH			1 097 000,00
DPH základní	Sazba daně 21.00%	Základ daně 1 097 000,00	Výše daně 230 370,00
DPH snížená	15.00%	0.00	0,00
Cena s DPH v CZK			1 327 370,00

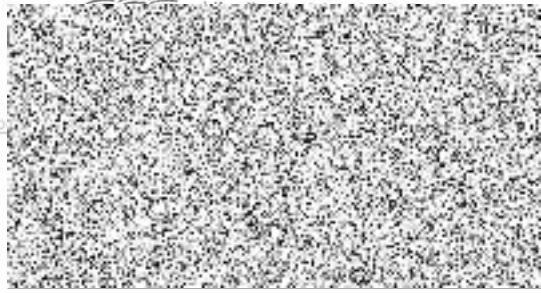
Projektant _____ Zpracovatel _____

Datum a podpis _____ Razítko _____ Datum a podpis _____ Razítko _____

Objednavatel _____ Uchazeč _____

Datum a podpis _____ Razítko _____ Datum a podpis _____

 **TECHNIK STAV LTE S.R.O.**



REKAPITULACE OBJEKTŮ STAVBY A SOUPISŮ PRACÍ

Kód: z010012021

Stavba: ZŠ Břečťanová 2919/6 - areál - oprava kanalizace

Místo:

Datum: 2. 3. 2021

Zadavatel:

Projektant:

Uchazeč: Technik Stav LTE s.r.o., Berlínská 1491/9, 102 00 Praha 10 - Hostivař

Zpracovatel:

Kód	Popis	Cena bez DPH [CZK]	Cena s DPH [CZK]
Náklady z rozpočtů		1 097 000,00	1 327 370,00
z01001202 1	ZŠ Břečťanová 2919/6 - areál - oprava kanalizace	1 097 000,00	1 327 370,00

KRYCÍ LIST SOUPISU PRACÍ

Stavba:

ZŠ Břečťanová 2919/6 - areál - oprava kanalizace

KSO:

Místo:

Zadavatel

Uchazeč:

Technik Stav LTE s.r.o., Berlínská 1491/9, 102 00 Praha 10 - Hostivař

Projektant:

Zpracovatel:

Poznámka:

CC-CZ:

Datum:

2. 3. 2021

IČ:

DIČ:

IČ:

036 08 361

DIČ:

CZ03608361

IČ:

DIČ:

IČ:

DIČ:

Cena bez DPH

1 097 000,00

	Základ daně	Sazba daně	Výše daně
DPH základní	1 097 000,00	21,00%	230 370,00
DPH snížená	0,00	15,00%	0,00

Cena s DPH

v CZK

1 327 370,00

Projektant

Zpracovatel

Datum a podpis:

Razítko

Datum a podpis:

Razítko

Objednavatel

Uchazeč

Datum a podpis:

Razítko

Datum a podpis:

Razítko

REKAPITULACE ČLENĚNÍ SOUPISU PRACÍ

Stavba: **ZŠ Břečťanová 2919/6 - areál - oprava kanalizace**

Místo:
Zadavatel:
Uchazeč: **Technik Stav LTE s.r.o., Berlínská 1491/9, 102 00 Praha 10 - Hostivař**

Datum: **2. 3. 2021**
Projektant:
Zpracovatel:

Kód dílu - Popis	Cena celkem [CZK]
Náklady ze soupisu prací	1 097 000,00
HSV - Práce a dodávky HSV	888 158,99
1 - Zemní práce	388 216,40
3 - Svislé a kompletní konstrukce	1 812,00
5 - Komunikace pozemní	118 248,00
6 - Úpravy povrchů, podlahy a osazování výplní	4 248,00
8 - Trubní vedení	231 442,00
9 - Ostatní konstrukce a práce, bourání	20 240,00
997 - Přesun sutě	95 945,79
998 - Přesun hmot	28 006,80
PSV - Práce a dodávky PSV	82 415,47
721 - Zdravotechnika - vnitřní kanalizace	81 095,47
764 - Konstrukce klempířské	916,00
783 - Dokončovací práce - nátěry	404,00
HZS - Hodinové zúčtovací sazby	40 990,00
VRN - Vedlejší rozpočtové náklady	85 435,54
VRN1 - Průzkumné, geodetické a projektové práce	7 186,00
VRN3 - Zařízení staveniště	52 999,54
VRN9 - Ostatní náklady	25 250,00

SOUPIS PRACÍ

Stavba:

ZŠ Břečťanová 2919/6 - areál - oprava kanalizace

Místo:

Datum: 2. 3. 2021

Zadavatel:

Projektant:

Uchazeč:

Technik Stav LTE s.r.o., Berlínská 1491/9, 102 00 Praha 10 - Hostivař

Zpracovatel:

PČ	Typ	Kód	Popis	MJ	Množství	J.cena [CZK]	Cena celkem [CZK]
Náklady soupisu celkem							1 097 000,00
D	HSV		Práce a dodávky HSV				888 158,99
D	1		Zemní práce				388 216,40
1	K	111201101	Odstránění křovin a stromů průměru kmene do 100 mm i s kořeny z celkové plochy do 1000 m2	m2	260,000	65,00	16 900,00
			65*4		260,000		
2	K	112151512	Řez a průřez stromů výšky do 15 m	kus	15,000	1 500,00	22 500,00
3	K	113106011	Rozebrání dlažeb při překopech komunikací pro pěší z mozaiky ručně	m2	83,000	139,00	11 537,00
			18+45+10+5+5		83,000		
4	K	113152112	Odstránění podkladů zpevněných ploch z kameniva drceného	m3	24,900	323,00	8 042,70
			83*0,3		24,900		
5	K	119001421	Dočasné zajištění kabelů a kabelových tratí ze 3 volně ložených kabelů	m	10,000	238,00	2 380,00
6	K	119002121	Přechodová lávka délky do 2 m včetně zábradlí pro zabezpečení výkopu zřízení	kus	3,000	224,00	672,00
7	K	119002122	Přechodová lávka délky do 2 m včetně zábradlí pro zabezpečení výkopu odstranění	kus	3,000	128,00	384,00
8	K	119002411	Pojezdový ocelový plech pro zabezpečení výkopu zřízení	m2	4,000	406,00	1 624,00
9	K	119002412	Pojezdový ocelový plech pro zabezpečení výkopu odstranění	m2	4,000	195,00	780,00
10	K	119003131	Výstražná páska pro zabezpečení výkopu zřízení	m	95,000	31,00	2 945,00
			10+75+10		95,000		
11	K	119003132	Výstražná páska pro zabezpečení výkopu odstranění	m	95,000	13,00	1 235,00
12	K	119003211	Mobilní plotová zábrana s reflexním pásem výšky do 1,5 m pro zabezpečení výkopu zřízení	m	85,000	71,00	6 035,00
			5+65+5+10		85,000		
13	K	119003212	Mobilní plotová zábrana s reflexním pásem výšky do 1,5 m pro zabezpečení výkopu odstranění	m	85,000	40,00	3 400,00
14	K	121101102	Sejmutí omíčky s přemístěním na vzdálenost do 100 m	m3	26,000	75,00	1 950,00
			260*0,1		26,000		
15	K	122201101	Odkopávky a prokopávky nezapažené v hornině tř. 3 objem do 100 m3	m3	3,000	188,00	564,00
16	K	130001101	Příplatek za ztlížení vykopávky v blízkosti podzemního vedení	m3	3,000	703,00	2 109,00
17	K	130901123	Bourání kčv v hloubených vykopávkách ze zdiva ze ŽB nebo předpjatého ručně	m3	0,225	12 580,00	2 830,50
			0,5*0,5*0,3*3		0,225		
18	K	132201201	Hloubení rýh š do 2000 mm v hornině tř. 3 objemu do 100 m3	m3	286,900	150,00	43 035,00
			(62+28)*1,5*1,9		256,500		
			*šachty 2*2*1,9*4		30,400		
			Součet		286,900		
19	K	151101102	Zřízení příložného pažení a rozepření stěn rýh hl do 4 m	m2	331,200	150,00	49 680,00
			90*1,6*2		288,000		
			*šachty 1,5*4*1,8*4		43,200		
			Součet		331,200		
20	K	151101112	Odstránění příložného pažení a rozepření stěn rýh hl do 4 m	m2	331,200	90,00	29 808,00
21	K	162301101	Vodorovné přemístění do 500 m výkopku/sypaniny z horniny tř. 1 až 4	m3	286,900	96,00	27 542,40
22	K	167101101	Nakládání výkopku z horniny tř. 1 až 4 do 100 m3	m3	286,900	150,00	43 035,00
23	K	171201201	Uložení sypaniny na skládky	m3	286,900	16,00	4 590,40
24	K	174101101	Zásyp jam, šachet rýh nebo kolem objektů sypaninou se ztuhnutím	m3	22,800	123,00	2 804,40
			1,5*4*1,9*0,5*4		22,800		
25	K	174102101	Zásyp jam, šachet a rýh do 30 m3 sypaninou se ztuhnutím při překopech inženýrských sítí	m3	256,500	90,00	23 085,00
26	K	175111101	Obsypání potrubí ručně sypaninou bez prohození sítím, uloženou do 3 m	m3	54,000	300,00	16 200,00
			90*1,5*0,4		54,000		
27	M	58331200	šterkopisek netříděný zásypový	t	108,000	220,00	23 760,00
			54*2 *Přepočtené koeficientem množství		108,000		
28	K	181301101	Rozprostření omíčky tl vrstvy do 100 mm pl do 500 m2 v rovině nebo ve svahu do 1:5	m2	260,000	48,00	12 480,00
29	K	181411131	Založení parkového trávníku výsevem plochy do 1000 m2 v rovině a ve svahu do 1:5	m2	260,000	20,00	5 200,00
30	M	00572420	osivo směs travní parková okrasná	kg	39,000	120,00	4 680,00
			2600*0,015 *Přepočtené koeficientem množství		39,000		
31	K	181951102	Úprava pláňe v hornině tř. 1 až 4 se ztuhnutím	m2	260,000	22,00	5 720,00
32	K	183101314	Jamky pro výsadbu s výměnou 100 % půdy zeminy tř 1 až 4 objem do 0,125 m3 v rovině a svahu do 1:5	kus	15,000	231,00	3 465,00
33	M	103715000	substrát pro trávníky A VL	m3	0,900	1 020,00	918,00
			7,2*0,125 *Přepočtené koeficientem množství		0,900		
34	K	184102111	Výsadba dřeviny s baletem D do 0,2 m do jamky se zalitím v rovině a svahu do 1:5	kus	15,000	51,00	765,00
35	M	026505250	Keř 150 - 180 cm, KK	kus	15,000	180,00	2 700,00
36	K	184802111	Chemické odplevelení před založením kultury nad 20 m2 postřikem na široko v rovině a svahu do 1:5	m2	260,000	2,00	520,00
37	K	185803111	Ošetření trávníku shrabáním v rovině a svahu do 1:5	m2	260,000	4,00	1 040,00
38	K	185803211	Uválcování trávníku v rovině a svahu do 1:5	m2	260,000	1,00	260,00
39	K	185811211	Vyhrabání trávníku souvislé plochy do 1000 m2 v rovině a svahu do 1:5	m2	260,000	4,00	1 040,00
D	3		Svislé a kompletní konstrukce				1 812,00
40	K	310237251	Zazdivka otvorů pl do 0,25 m2 ve zdivu nadzákladovém cihlami pálenými tl do 450 mm	kus	3,000	604,00	1 812,00

PČ	Typ	Kód	Popis	MJ	Množství	J.cena [CZK]	Cena celkem [CZK]
D 5 Komunikace pozemní							118 248,00
41	K	564750011	Podklad z kameniva hrubého drceného vel. 8-16 mm tl 150 mm	m2	83,000	168,00	13 944,00
42	K	564750111	Podklad z kameniva hrubého drceného vel. 16-32 mm tl 150 mm	m2	282,000	135,00	38 070,00
43	K	564811111	Podklad ze štěrkodrtě ŠD tl 50 mm	m2	83,000	57,00	4 731,00
44	K	596212332	Kladení zámkové dlažby pozemních komunikací tl 100 mm skupiny C pl do 300 m2	m2	83,000	336,00	27 888,00
	VV		18+45+10+5+5		83,000		
45	M	59245288	dlažba zámková vlnová 225x112x100mm přírodní	m2	83,000	405,00	33 615,00
D 6 Úpravy povrchů, podlahy a osazování výplní							4 248,00
46	K	631311225	Mazanina tl do 120 mm z betonu prostého se zvýšenými nároky na prostředí tř. C 30/37	m3	0,900	4 160,00	3 744,00
	VV		1,5*1,5*0,1*4		0,900		
47	K	631319022	Příplatek k mazanině tl do 120 mm za přehazení s poprášením cementem	m3	0,900	560,00	504,00
D 8 Trubní vedení							231 442,00
48	K	871265231R01	Kanalizační potrubí z tvrdého PVC jednovrstvé tuhost třídy SN10 DN 125	m	4,000	300,00	1 200,00
49	K	871315231	Kanalizační potrubí z tvrdého PVC jednovrstvé tuhost třídy SN10 DN 160	m	28,000	400,00	11 200,00
50	K	871355231	Kanalizační potrubí z tvrdého PVC jednovrstvé tuhost třídy SN10 DN 200	m	62,000	500,00	31 000,00
51	K	894411311	Osazení železobetonových dílců pro šachty skruží rovných - šachta	kus	16,000	916,00	14 656,00
52	M	592241140	skruž betonová s ocelovými stupadly TBS-Q 1000/1000/90 SP100x100x9 cm	kus	4,000	2 300,00	9 200,00
53	M	592241130	skruž betonová s ocelovými stupadly TBS-Q 1000/500/90 SP100x50x9 cm	kus	4,000	1 300,00	5 200,00
54	M	592241120	skruž betonová s ocelovými stupadly TBS-Q 1000/250/90 SP 100x25x9 cm	kus	4,000	900,00	3 600,00
55	K	894412411	Osazení železobetonových dílců pro šachty skruží přechodových - šachta	kus	4,000	2 020,00	8 080,00
56	M	592241300	deska betonová přechodová TZK-Q 625/200/90 T 62,5x20x9 cm	kus	4,000	2 500,00	10 000,00
57	K	894414111	Osazení železobetonových dílců pro šachty skruží základových	kus	4,000	3 095,00	12 380,00
58	M	592243680	dno betonové šachetní TZZ-Q 150/140 BZC PS V80 cca 150 x 180 x 140 cm	kus	4,000	27 000,00	108 000,00
59	K	899102111	Osazení poklopů litinových nebo ocelových včetně rámu hmotnosti nad 50 do 100 kg	kus	4,000	711,00	2 844,00
60	M	286617600	poklop + rám litinový 315/10t	kus	4,000	2 800,00	11 200,00
61	K	899102211	Demontáž poklopů litinových nebo ocelových včetně rámu hmotnosti přes 50 do 100 kg	kus	4,000	428,00	1 712,00
62	K	899722113	Krytí potrubí z plastů výstražnou fólií z PVC 34cm	m	90,000	13,00	1 170,00
D 9 Ostatní konstrukce a práce, bourání							20 240,00
63	K	916131113	Osazení silničního obrubníku betonového ležatého s boční opěrou do lože z betonu prostého	m	40,000	280,00	11 200,00
	VV		(5+5)+(5+5)+(5+5)+5+5		40,000		
64	M	59217021	obrubník betonový chodníkový 1000x150x300mm	m	40,000	226,00	9 040,00
D 997 Přesun sutě							95 945,79
65	K	997006511	Vodorovná doprava sutí s naložením a složením na skládku do 100 m	t	58,719	44,00	2 583,64
66	K	997006519	Příplatek k vodorovnému přemístění sutí na skládku ZKD 1 km přes 1 km	t	5 716,050	8,00	45 728,40
	VV		190,535*30		5 716,050		
67	K	997223855	Poplatek za uložení na skládku (skládkovné) zeminy a kameniva kód odpadu 170 504	t	190,535	250,00	47 633,75
D 998 Přesun hmot							28 006,80
68	K	998223011	Přesun hmot pro pozemní komunikace s krytem dlážděným	t	180,689	155,00	28 006,80
D PSV Práce a dodávky PSV							82 415,47
D 721 Zdravotechnika - vnitřní kanalizace							81 095,47
69	K	721100906	Přetěsnění potrubí hrdlového do DN 200	kus	5,000	606,00	3 030,00
70	K	721110806	Demontáž potrubí kameninové do DN 200	m	94,000	111,00	10 434,00
71	K	721110944	Potrubí kameninové výměna dílu DN 200	kus	5,000	2 900,00	14 500,00
72	K	721110964	Potrubí kameninové propojení potrubí DN 200	kus	5,000	2 030,00	10 150,00
73	K	721110974	Potrubí kameninové krácení trub DN 200	kus	5,000	120,00	600,00
74	K	721140806	Demontáž potrubí litinové do DN 200	m	2,000	218,00	436,00
75	K	721194109R01	Vyvedení a upevnění odpadních výpustek DN 125-150	kus	2,000	124,00	248,00
76	K	721242116	Lapač střešních splavenin z PP s kulovým kloubem na odtoku DN 125	kus	2,000	3 040,00	6 080,00
77	K	721242804	Demontáž lapače střešních splavenin DN 125	kus	2,000	176,00	352,00
78	K	721300922	Pročištění svodů ležatých do DN 300	m	120,000	150,00	18 000,00
	VV		25+50+10+10+10+5+10		120,000		
79	K	721300922R01	Kontrola svodů ležatých do DN 300 kamerou s popisem a zpracováním záznamu	m	120,000	140,00	16 800,00
80	K	998721103	Přesun hmot tonážní pro vnitřní kanalizace v objektech v do 24 m	t	0,385	706,00	271,81
81	K	998721181	Příplatek k přesunu hmot tonážní 721 prováděný bez použití mechanizace	t	0,385	503,00	193,66
D 764 Konstrukce klempířské							916,00
82	K	764508131	Montáž kruhového svodu	m	2,000	135,00	270,00
83	M	55344204	svod kruhový Pz 100mm	m	2,000	69,00	138,00
84	K	764508132	Montáž objímky kruhového svodu	kus	2,000	50,00	100,00
85	M	55344329	objímka svodu Pz 80mm tm 150mm	kus	2,000	23,00	46,00
86	K	764508135	Montáž výtokového kolena kruhového svodu	kus	2,000	50,00	100,00
87	M	55344385	koleno soklové Pz 100mm odskok 60mm	kus	2,000	131,00	262,00
D 783 Dokončovací práce - nátěry							404,00
88	K	783601729	Bezoplachové odrezivění potrubí DN do 100 mm	m	4,000	8,00	32,00
89	K	783606869	Odstranění nátěrů z potrubí DN do 100 mm okartáčováním	m	4,000	24,00	96,00
90	K	783614561	Základní jednonásobný syntetický nátěr potrubí DN do 100 mm	m	4,000	31,00	124,00
91	K	783617621	Krycí jednonásobný syntetický nátěr potrubí DN do 100 mm	m	4,000	38,00	152,00
D HZS Hodinové zúčtovací sazby							40 990,00

PČ	Typ	Kód	Popis	MJ	Množství	J.cena [CZK]	Cena celkem [CZK]
92	K	HZS1212	Hodinová zúčtovací sazba kopáč	hod	20,000	220,00	4 400,00
93	K	HZS1292	Hodinová zúčtovací sazba stavební dělník	hod	32,000	220,00	7 040,00
94	K	HZS1311	Hodinová zúčtovací sazba omítkař	hod	16,000	240,00	3 840,00
95	K	HZS1322	Hodinová zúčtovací sazba betonář/železář odborný	hod	10,000	250,00	2 500,00
96	K	HZS2152	Hodinová zúčtovací sazba klempíř odborný	hod	10,000	300,00	3 000,00
97	K	HZS2491	Hodinová zúčtovací sazba dělník zednických výpomocí	hod	43,000	220,00	9 460,00
98	K	HZS2492	Hodinová zúčtovací sazba pomocný dělník PSV	hod	43,000	250,00	10 750,00
D VRN Vedlejší rozpočtové náklady							85 435,54
D VRN1 Průzkumné, geodetické a projektové práce							7 186,00
99	K	013254000	Dokumentace skutečného provedení stavby	kus	1,000	7 186,00	7 186,00
D VRN3 Zařízení staveniště							52 999,54
100	K	031203000	Terénní úpravy pro zařízení staveniště	kus	1,000	4 200,00	4 200,00
101	K	032103000	Náklady na stavební buňky	kus	1,000	7 198,78	7 198,78
102	K	032403000	Provizorní komunikace	kus	1,000	33 500,00	33 500,00
103	K	039103000	Rozebrání, bourání a odvoz zařízení staveniště	kus	1,000	8 100,76	8 100,76
D VRN9 Ostatní náklady							25 250,00
104	K	091003000	Rozpočtové náklady související se změnami stavby	%	0,025	1 010 000,00	25 250,00

ČASOVÝ HARMONOGRAM PRACÍ
„OPRAVA KANALIZACE, VÝMĚNA POTRUBÍ VYTÁPĚNÍ A VÝMĚNA
POTRUBÍ ZTI V OBJEKTU ZŠ BŘEČTANOVÁ“

P.č.	Objekt	M	Smluvní termín - 9 týdnů od předání staveniště											
			1.	2.	3.	4.	5.	6.	7.	8.	9.			
1	Předání a převzetí staveniště													
2	Oprava potrubí kanalizace a výměna ZTI													
2	ZŠ Bečťanová, Praha 10													
3	Uzavření smlouvy s objednatelem													
4	Zřízení zařízení staveniště, oplocení, zakrytí ploch													
5	Vytyčení, zahájení Zemních a výkopových prací													
6	Pokládka nových tras vody a kanalizace včetně zaústění do objektů v rámci ZŠ Bečťanová													
7	Postupné zásypy výkopů včetně hutnění rýh a montáží podzemních objektů (šachet)													
8	Demontáže stávajících rozvodů ZTI v tělocvičně včetně probourávání konstrukcí a zdíva													
9	Nové vnitřní rozvody v tělocvičně a nové napojovací body v jednotlivých objektech na stávající rozvody													
10	Zahájení pokládky obrubníků a zpevněných ploch v areálu ze zámkových dlažeb a betonových dlaždic													
11	Dokončovací práce a postupné předávání dokončených tras kanalizace včetně zednických prací na vnitřních rozvodech													
		T	1.	2.	3.	4.	5.	6.	7.	8.	9.			

PZ.: Termín dokončení prací nepočítá s nepředvídatelnými situacemi při výkopových pracích. Stejně tak nepočítá s větším rozsahem prací.

Dodržení termínu realizace 9 týdnů je nutné uzavřít Smlouvu o dílo s objednatelem minimálně 5 týdnů před předáním staveniště.

Dodržení termínu dokončení je závislé na dodávkách materiálů přímo od výrobce nebo jeho obchodního partnera.

V Praze 14. 05. 2021

