



Smlouva o dílo

č. objednatele č. zhotovitele 214S050

uzavřená podle § 2586 a násl. zákona č. 89/2012 Sb. (Občanský zákoník) v platném znění

1.

Smluvní strany

1.1 Objednatel : Gymnázium Tišnov, příspěvková organizace
Na Hrádku 20
666 01 Tišnov

Tel.



Email

: holubova@gym-tisnov.cz

Zástupce pověřený jednáním ve věcech

a) smluvních

: PhDr. Barbora Holubová

b) technických

: (bude určen před realizací akce)

IČO

: 494 59 881

DIČ

: CZ49459881

Bankovní spojení



1.2 Zhotovitel : CERGOMONT s.r.o.
Sukova 1052/6, 678 01 Blansko
Korespondenční adresa : Horní Lhota 127, 678 01 Blansko

Tel.



Email

: info@cergomont.cz

Zástupce pověřený jednáním ve věcech

a) smluvních

: Jana Kovářová, správní referent

b) technických

: Lukáš Dvořák, technický manažer

IČO

: 469 93 223

DIČ

: CZ46993223

Bankovní spojení



2. Předmět díla

2.1 Předmětem díla je provedení akce s názvem:

Gymnázium Tišnov – rekonstrukce kotelny 1 (hlavní budova)

2.2 Předmět díla je detailně vymezen co do kvantity i kvality, tak i do obsahu projektovou dokumentací zpracovanou firmou CERGO ENERGY s.r.o., Jungmannova 1899, 666 01 Tišnov, IČ 032 42 919, datum zpracování duben 2020.

2.3 Zhotovitel se touto smlouvou zavazuje provést pro objednatele řádně a včas, na svůj náklad a na své nebezpečí sjednané dílo dle článku 2. této smlouvy a objednatel se zavazuje za provedené dílo zaplatit zhotoviteli cenu ve výši a za podmínek sjednaných v této smlouvě.

2.4 Zhotovitel splní závazek založený touto smlouvou tím, že řádně a včas provede předmět díla dle této smlouvy a splní ostatní povinnosti vyplývající z této smlouvy.

2.5 Dílo zahrnuje provedení, dodání a zajištění všech činností, prací, služeb, věcí a dodávek nutných k realizaci díla, a to zejména:

- a) v rámci předmětu plnění bude řádně provedeno dílo
- b) zajištění zařízení staveniště, a to podle potřeby k řádnému provedení díla včetně jeho údržby a likvidace
- c) vyklizení staveniště a provedení závěrečného úklidu místa provedení díla vč. úklidu stavby dle této smlouvy
- d) provedení opatření při realizaci díla vyplývající z jeho umístění a návaznosti díla na okolí
- e) dodání dokumentace skutečného provedení díla, včetně dokladové části 1 x v listinné podobě, a 1 x v digitální podobě (formáty PDF a DWG)
- f) zajištění uložení stavební suti a ekologické likvidace stavebních odpadů a doložení dokladů o této likvidaci, včetně úhrady poplatků za toto uložení, likvidaci a dopravu.

2.6 Dílo bude provedeno v rozsahu, způsobem a v jakosti stanovené projektovou dokumentací, zejména všemi výchozími dokumenty, včetně případných změn, dodatků a doplňků sjednaných stranami nebo vyplývajících z rozhodnutí příslušných orgánů. Při zhotovení stavby bude zhotovitel postupovat rovněž v souladu s projektovou dokumentací, stavebním zákonem a platnou právní úpravou.

2.7 Není-li v této smlouvě uvedeno jinak, není zhotovitel oprávněn ani povinen provést jakoukoliv změnu díla bez písemné dohody s objednatelem ve formě písemného dodatku k této smlouvě.

3. Cena díla

3.1 Cena za zhotovení předmětu díla v rozsahu projektové dokumentace, soupisu prací, dodávek a služeb s výkazem výměr poskytnutého objednatelem a oceněného zhotovitelem, je stanovena dohodou smluvních stran a je dle zák. č. 526/1990 Sb. o cenách, ve znění pozdějších předpisů, cenou smluvní a nejvýše přípustnou pro daný rozsah prací a činí:

Název položky	Cena v Kč
Celková cena díla bez DPH	1.234.567,00
DPH 21 %	259.259,07
Celková cena včetně DPH	1.493.826,07

(slovy

jeden milion dvě stě třicet čtyři tisíc pět set šedesát sedm korun českých bez daně z přidané hodnoty,

dvě stě padesát devět tisíc dvě stě padesát devět korun českých sedm haléřů základní sazby daně z přidané hodnoty,

jeden milion čtyři sta devadesát tři tisíc osm set dvacet šest korun českých sedm haléřů včetně daně z přidané hodnoty)

3.2 V případě zjištění rozdílu mezi projektovou dokumentací a soupisem prací a dodávek platí, že předmětem plnění je jednoznačně rozsah daný soupisem prací a dodávek.

3.3 Smluvní cena je stanovena jako cena nejvýše přípustná a obsahuje veškeré nutné náklady k realizaci předmětu díla včetně nákladů souvisejících (jako např. poplatky, vedlejší náklady, předpokládaná rizika apod.)

3.4 Sjednaná cena obsahuje i v současné době předpokládaný vývoj cen v daném oboru, včetně předpokládaného vývoje kurzu české měny k zahraničním měnám až do doby dokončení díla dle čl. 4 této smlouvy.

3.5 Sjednaná cena obsahuje veškeré náklady a zisk zhotovitele nezbytné k řádnému a včasnému provedení díla.

3.6 Cena obsahuje mimo vlastní provedení prací a dodávek zejména i náklady:

- na vybudování, udržování a odstranění zařízení staveniště
- na zabezpečení bezpečnosti a hygieny práce
- na opatření k ochraně životního prostředí a likvidaci odpadů
- na pojištění škod způsobených zhotovitelem při realizaci díla
- na organizační a koordinační činnost
- na zajištění veškeré dopravy a případných dopravních opatření
- na energetické zajištění provádění díla

3.7 Sjednaná cena je platná až do termínu dokončení sjednaného touto smlouvou. Jednotkové ceny položkového rozpočtu jsou ceny pevné po celou dobu provedení díla.



3.8 Objednatel je oprávněn nařizovat prostřednictvím oprávněné osoby uvedené v záhlaví této smlouvy, aniž by učinil tuto smlouvu neplatnou, změny díla s tím, že cena, termín, případně ostatní ustanovení této smlouvy budou odpovídajícím způsobem upraveny pouze písemným dodatkem k této smlouvě. Žádné změny díla podle tohoto odstavce nebudou započaty ani prováděny bez předchozího objednatelova písemného pokynu a žádný nárok ani požadavek na změnu ceny nebo termínu nebude platný, nebude-li k němu takovýto písemný pokyn předem vydán a nebude-li současně tato změna smlouvy sjednána v souladu s touto smlouvou.

3.9 V ceně za provedení díla jsou zahrnuty veškeré náklady zhotovitele, které při plnění svého závazku dle této smlouvy nebo v souvislosti s tím vynaloží, a to nejen náklady, které jsou uvedeny ve výchozích dokumentech předaných objednatelům nebo z nich vyplývají, ale i náklady, které zde uvedeny sice nejsou ani z nich zjevně nevyplývají, ale jejichž vynaložení musí zhotovitel z titulu své odbornosti předpokládat, a to i na základě zkušeností s prováděním podobných staveb. Jedná se zejména o náklady na pořízení všech věcí potřebných k provedení díla, dopravu na místo plnění vě. vykládky, skladování, manipulační a zvedací techniky a přesunů hmot, zařízení staveniště a jeho zabezpečení, hygienické zázemí pro pracovníky zhotovitele, úklid průběžný a konečný úklid staveniště vě. zhotoveného díla, veškerou dokumentaci pro provedení díla (dílenskou, výrobní, technologické a pracovní postupy apod.), dokumentaci skutečného provedení, provedení předepsaných či sjednaných zkoušek, revizí, předání atestů, osvědčení, prohlášení o shodě, revizních protokolů a všech dalších dokumentů nutných k předání díla. Dále se jedná zejména o náklady na cla, režie, mzdy, sociální pojištění, pojištění dle smlouvy, poplatky, zábory, dopravní značení, zajištění bezpečnosti práce a protipožárních opatření apod. a další náklady spojené s plněním podmínek dle rozhodnutí příslušných správních orgánů nebo dle obecně závazných platných předpisů. Zaplacením ceny za provedené dílo ve výši sjednané smlouvou a za sjednaných podmínek zhotoviteli je splněna povinnost objednatele zaplatit cenu za dílo, žádné další nároky zhotovitele na zaplacení v souvislosti s cenou nebo úhradou nákladů nebudou zohledněny, nebude-li výslovně dohodnuto něco jiného.

3.10 Sjednaná cena je cenou nejvýše přípustnou a může být změněna pouze za níže uvedených podmínek:

- pokud po podpisu smlouvy a před termínem dokončení plnění předmětu díla dojde ke změnám sazeb DPH;
- pokud objednatel bude požadovat i provedení jiných prací a dodávek, než těch, které byly předmětem projektové dokumentace, pokud objednatel vyloučí některé práce a dodávky z předmětu plnění, pokud objednatel bude požadovat jinou kvalitu nebo druh materiálů, pokud se při realizaci díla vyskytnou skutečnosti, které nebyly v době sjednání smlouvy známy, a zhotovitel je nezavinil ani nemohl předvídat a tyto skutečnosti mají prokazatelný vliv na sjednanou cenu.

3.11 Zhotovitel nemá právo domáhat se zvýšení sjednané ceny z důvodů chyb, nebo nedostatků v položkovém rozpočtu, pokud jsou tyto důsledkem nepřesného, nebo neúplného ocenění z předaného soupisu prací. Zhotovitel není povinen realizovat více práce, které nebyly písemně odsouhlaseny objednatelům.

4.

Čas a místo realizace díla

4.1 Lhůta plnění:

Zahájení prací: do 14 kalendářních dnů od účinnosti SOD

Dokončení prací: do 90 kalendářních dnů od účinnosti smlouvy o dílo

Pokud zhotovitel dokončí dílčí i celkový rozsah díla před stanoveným termínem, zavazuje se objednatel takto dokončené dílo, či její část převzít.

4.2 Místem plnění je Gymnázium Tišnov, Na Hrádku 20, 666 01 Tišnov.

4.3 Zhotovitel splní svou povinnost provést dílo jeho řádným dokončením a protokolárním předáním předmětu díla objednateli. Dílo se považuje za řádně dokončené, bude-li provedeno v souladu s touto smlouvou, bude bez nedodělků a vad a bude-li k němu ze strany zhotovitele poskytnuta další plnění dle této smlouvy, zejména bude-li k němu dodána dokumentace skutečného provedení a další doklady vyžadované touto smlouvou v průběhu provádění díla či při jeho předání.

4.4 Předáním dokončeného díla se rozumí jeho úplné dokončení a podepsání zápisu o předání a převzetí díla dle čl. 6.31 a 6.32 včetně předání podepsaných dokladů potřebných pro uvedení do provozu.

4.5 Sjednaná lhůta (lhůta, která je dohodnutá smlouvou mezi smluvními stranami na základě harmonogramu postupu prací), se prodlužuje o tolik pracovních dnů, o kolik pracovních dnů byly práce ke zhotovení díla přerušeny na pokyn objednatele, nebo byly důvodně přerušeny pro okolnosti neležící na straně zhotovitelově. Tato skutečnost je důvodem k odpovídající změně ujednání o termínu dokončení, příp. o jiných věcných ujednáních.

4.6 Sjednaná lhůta se prodlužuje také o tolik pracovních dnů, o kolik byly práce ke zhotovení díla přerušeny z rozhodnutí orgánů činných podle zvláštních předpisů nebo působením vyšší moci, a jiných důvodů, nezaviněných zhotovitelem. Orgány činnými podle zvláštních předpisů se rozumí zejména orgány vykonávající státní stavební dohled a dále orgány, které mohou dát podnět k zastavení prací, zejména orgány hygienické služby, požární ochrany, orgány památkové péče a ochrany životního prostředí, nejde-li o důvody na straně zhotovitele.

4.7 Termín předání a převzetí staveniště mezi objednatelem a zhotovitelem je do 14 dnů od účinnosti této smlouvy. Termín předání a převzetí staveniště, ze kterého bude vyhotoven protokol, je i termínem skutečného zahájení prací.

4.8 Termín předání a převzetí díla mezi objednatelem a zhotovitelem je shodný s termínem dokončení stavebních prací dle bodu 4.1 této smlouvy.



5.

Platební podmínky a fakturační podmínky

5.1 Objednatel neposkytuje na provádění díla zálohy.

5.2 Cena za plnění předmětu díla bude objednatelem hrazena jednorázovou bezhotovostní platbou, na základě daňového dokladu (dále jen faktury) vystavených zhotovitelem po dokončení díla a jeho protokolárním předáním, na základě objednatelem či jeho technickým zástupcem odsouhlasených soupisů provedených prací včetně zjišťovacích protokolů do výše 100 % smluvní ceny díla.

5.3 Takto vystavená a řádně odsouhlasená faktura bude uhrazena do 30 kalendářních dnů ode dne jejího doručení objednateli.

5.4 Daňový doklad bude obsahovat pojmové náležitosti daňového dokladu stanovené zákonem č. 235/2004 Sb. – o dani z přidané hodnoty (sazba daně, výše sazby daně), ve znění pozdějších předpisů. Dále doklad bude obsahovat náležitosti v souladu se zákonem č. 563/1991 Sb. – o účetnictví, ve znění pozdějších předpisů. V případě, že daňový doklad nebude obsahovat správné údaje či bude neúplný, je objednatel oprávněn daňový doklad vrátit ve lhůtě do data jeho splatnosti zhotoviteli. Zhotovitel je povinen takový daňový doklad opravit, případně vystavit nový daňový doklad – lhůta splatnosti počíná v takovém případě běžet ode dne doručení opraveného či nově vystaveného dokladu objednateli.

5.5 Pokud se na díle vyskytnou vícepráce, s jejichž provedením objednatel souhlasí, musí být jejich cena fakturována samostatně, a to až po podepsání příslušného dodatku ke smlouvě o dílo. Faktura za vícepráce musí kromě jiných, výše uvedených náležitostí faktury obsahovat i odkaz na dokument, kterým byly vícepráce písemně sjednány a odsouhlaseny.

5.6 Jedinou a zároveň konečnou fakturu s protokolem o předání a převzetí díla podepsaným objednatelem, je zhotovitel povinen doručit objednateli nejpozději do 14 dnů od předání díla uvedeného ve smlouvě, a to jen pokud je dílo převzato bez zjevných vad a nedodělků, resp. do 14 dnů od podepsání protokolu o odstranění poslední vady či nedodělků uvedeného v předávacím protokolu.

6.

Staveniště, provádění díla, jeho předání a převzetí

6.1 Objednatel je povinen předat a zhotovitel převzít staveniště (nebo jeho ucelenou část) prosté faktických vad a práv třetích osob v termínu do 14 kalendářních dnů od účinnosti této smlouvy, pokud není ve smlouvě či dodatku uvedeno jinak.

6.2 Nepředání staveniště objednatelem ani v dodatečně přiměřené lhůtě je porušením smlouvy, které opravňuje zhotovitele k odstoupení od smlouvy.

6.3 O předání a převzetí staveniště vyhotoví objednatel písemný protokol, který obě strany podepíší.

6.4 Za den předání a převzetí staveniště se považuje den, kdy dojde k obousměrnému podpisu příslušného protokolu.

- 6.5 Provozní, sociální a případně i výrobní zařízení staveniště zabezpečuje zhotovitel v souladu se svými potřebami, požadavky objednatele, technického a autorského dozoru uvedenými v zadávací dokumentaci a respektováním projektové dokumentace předané objednatelem.
- 6.6 Náklady na vybudování, zprovoznění, údržbu, likvidaci a vyklizení zařízení staveniště jsou zahrnuty v ceně díla.
- 6.7 Zhotovitel je povinen užívat staveniště pouze pro účely související s prováděním díla a při užívání staveniště je povinen dodržovat veškeré právní předpisy.
- 6.8 Zhotovitel není oprávněn využívat staveniště k ubytování osob, pokud k tomu není určeno.
- 6.9 Zhotovitel je povinen udržovat na staveništi pořádek.
- 6.10 Zhotovitel je povinen průběžně ze staveniště odstraňovat všechny druhy odpadů, stavební sutě a nepotřebného materiálu.
- 6.11 Lhůta pro odstranění zařízení staveniště a vyklizení staveniště je nejpozději do 15 dnů ode dne předání a převzetí díla, pokud v protokolu o předání a převzetí není dohodnuto jinak (zejména jde-li o ponechání zařízení, nutných pro zabezpečení odstranění vad a nedodělků díla ve smyslu protokolu o předání a převzetí díla).
- 6.12 Nevyklidí-li zhotovitel staveniště ve sjednaném termínu, je objednatel oprávněn zabezpečit vyklizení staveniště třetí osobou a náklady s tím spojené uhradí objednateli zhotovitel.
- 6.13 Při provádění díla postupuje zhotovitel samostatně. Zhotovitel se však zavazuje respektovat veškeré pokyny objednatele, týkající se provádění díla a upozorňující na možné porušování smluvních povinností zhotovitelem.
- 6.14 Věci, které jsou potřebné k provedení díla je povinen opatřit zhotovitel, pokud ve smlouvě není výslovně uvedeno, že je opatří objednatel.
- 6.15 Zhotovitel se zavazuje a ručí za to, že při provádění díla nepoužije žádný materiál, o kterém je v době jeho užití známo, že je škodlivý. Pokud tak zhotovitel učiní, je povinen na vyzvání objednatele provést okamžitě nápravu a veškeré náklady s tím spojené nese zhotovitel. Stejně tak se zhotovitel zavazuje, že k provedení díla nepoužije materiály, které nemají požadovanou certifikaci, je-li pro jejich použití nezbytná podle příslušných předpisů.
- 6.16 Zhotovitel doloží na vyzvání objednatele, nejpozději však v termínu předání a převzetí díla soubor certifikátů rozhodujících materiálů užitých k vybudování díla.
- 6.17 Zhotovitel je povinen zajistit při provádění díla dodržení veškerých bezpečnostních a hygienických předpisů a opatření vedoucích k požární ochraně prováděného díla, a to v rozsahu a způsobem stanoveným příslušnými předpisy.
- 6.18 Zhotovitel je povinen provádět v průběhu plnění vlastní dozor a soustavnou kontrolu nad bezpečností práce a požární ochranou na staveništi.



6.19 Zhotovitel je povinen vést evidenci o všech druzích odpadů vzniklých z jeho činnosti a vést evidenci o způsobu jejich zneškodňování.

6.20 Objednatel je oprávněn kontrolovat provádění díla, zhotovitel je povinen vytvořit podmínky a součinnost i pro zástupce objednatele (TDS, AD koordinátor BOZP). Zjistí-li objednatel, že zhotovitel provádí dílo v rozporu se svými povinnostmi, je objednatel oprávněn dožadovat se toho, aby zhotovitel odstranil vady vzniklé vadným prováděním a plnil smlouvu řádným způsobem. Jestliže zhotovitel tak neučiní ani v přiměřené lhůtě mu k tomu poskytnuté a postup zhotovitele by vedl nepochybně k podstatnému porušení smlouvy, je objednatel oprávněn odstoupit od smlouvy. Zhotovitel je v takovém případě povinen uhradit objednateli veškeré škody vzniklé z důvodů porušení smlouvy zhotovitelem. Kontroly ze strany objednatele budou vykonávány průběžně při provádění díla a také na pravidelných kontrolních dnech v periodě cca 1 x za 14 dnů. Veškeré práce, které nebudou přístupné v čase předání hotového díla objednateli (budou zabudované) musí být před zakrytím jejich provedení odsouhlasené zástupcem objednatele. Ke kontrole zakrývaných prací je zhotovitel povinen vyzvat objednatele minimálně 3 pracovní dny před jejich zakrytím zápisem ve stavebním deníku a emailem osobě vykonávající TDS. Neučiní-li tak, je zhotovitel povinen na žádost objednatele práce, které se staly nepřístupnými odkrýt svým nákladem.

6.21 Veškeré odborné práce musí vykonávat pracovníci zhotovitele nebo jeho subdodavatelů mající příslušnou kvalifikaci.

6.22 Zhotovitel je povinen písemně oznámit objednateli nejpozději 10 dnu předem, kdy bude dílo nebo jeho dílčí část připravena k předání a převzetí. Objednatel je pak povinen nejpozději do tří pracovních dnů od termínu stanoveného zhotovitelem zahájit přejímací řízení a řádně v něm pokračovat.

6.23 Místem předání a převzetí díla je místo, kde se dílo provádělo.

6.24 Objednatel je oprávněn k předání a převzetí díla přizvat osoby vykonávající funkci technického a autorského dozoru. Objednatel je také oprávněn přizvat k předání a převzetí díla i jiné osoby, jejichž účast pokládá za nezbytnou. Zhotovitel je povinen k předání a převzetí díla přizvat své podzhotovitele (subdodavatele).

6.25 Zhotovitel je povinen oznámit objednateli název subdodavatele, včetně odpovědné osoby minimálně 3 dny před jejich nástupem na stavenišť. Pokud subdodavatelem zhotovitel dříve prokazoval v zadávacím řízení kvalifikaci, může jej změnit jen ve zvláště důvodných potřebách na základě písemného objasnění a po předchozím písemném souhlasu objednatele. Nový subdodavatel musí mít kvalifikaci minimálně v rozsahu požadovaném zadavatelem v zadávací dokumentaci

6.26 O průběhu předávacího a přejímacího řízení bude pořízen zápis (protokol). Povinným obsahem protokolu jsou:

- údaje o zhotoviteli a objednateli,
- popis díla, které je předmětem předání a převzetí,
- dohoda o způsobu a termínu vyklizení stavenišť,
- termín, od kterého počíná běžet záruční lhůta,
- prohlášení objednatele, zda dílo přejímá s výhradami či bez výhrad nebo dílo nepřejímá.

6.27 Bude-li dílo převzato s výhradami, resp. obsahuje-li dílo, které je předmětem předání a převzetí, vady nebo nedodělky, musí protokol obsahovat i:

- soupis zjištěných vad a nedodělků,

- dohodu o způsobu a termínech jejich odstranění, popřípadě o jiném způsobu narovnání,
- dohodu o zpřístupnění díla nebo jeho částí zhotoviteli za účelem odstranění vad nebo nedodělků.

6.28 V případě, že zadavatel odmítá dílo převzít, uvede v protokolu o předání a převzetí díla i důvody, pro které odmítá dílo převzít.

6.29 Objednatel není povinen převzít dílo, které vykazuje zjevné vady a nedodělky, bránící užívání díla.

6.30 Nedojde-li mezi oběma stranami k dohodě o termínu odstranění vad a nedodělků, pak platí, že vady a nedodělky musí být odstraněny nejpozději do 30 dnů ode dne předání a převzetí díla.

6.31 Zhotovitel je povinen připravit a doložit u předávacího a přijímacího řízení zejména tyto doklady:

- projektová dokumentace skutečného stavu provedení díla 1 x v listinné podobě,
- zápisy a osvědčení o úspěšně provedených zkouškách a použitých materiálech,
- zápisy a výsledky o vyzkoušení smontovaného zařízení, o provedených revizních a provozních, zkouškách,
- seznam strojů a zařízení, které jsou součástí díla, jejich pasporty, záruční listy, návody k obsluze, a údržbě v českém jazyce,
- originál stavebního deníku (případně deníků).

6.32 Nedoloží-li zhotovitel požadované doklady, nepovažuje se dílo za dokončené a schopné předání.

6.33 Zhotovitel se zavazuje vést při provádění díla stavební deník v souladu se zákonem č. 183/2006 Sb. o územním plánování a stavebním řádu (stavební zákon), ve znění pozdějších předpisů a vyhláškou č. 499/2006 Sb., o dokumentaci staveb ve znění pozdějších předpisů.

6.34 Kvalita zhotovitelem uskutečněného plnění musí odpovídat veškerým požadavkům uvedených v normách vztahujících se k plnění, zejména pak v ČSN, ČSN EN. Zhotovitel je povinen dodržet při provádění díla veškeré platné právní předpisy, jakož i všechny podmínky určené smlouvou. Dílo bude provedeno v souladu se zákonem č. 183/2006 Sb. o územním plánování a stavebním řádu (stavební zákon), ve znění pozdějších předpisů a v souladu s předpisy souvisejícími (jedná se zejména o prováděcí vyhlášky k tomuto zákonu). Zhotovitel je povinen zajistit, že na výrobky, které budou zabudovány do díla a na které se vztahuje ustanovení § 13 zákona č. 22/1997 Sb., o technických požadavcích na výrobky a o změně a doplnění některých zákonů, ve znění pozdějších předpisů, bude objednateli, nebo jím určené osobě, nebo k tomu příslušnému orgánu, předloženo zhotovitelem prohlášení o shodě. Práce a dodávky budou dále provedeny v souladu s českými hygienickými, protipožárními, bezpečnostními předpisy a dalšími souvisejícími předpisy.

6.35 Pro dílo použije zhotovitel jen materiály a výrobky nejvyšší kvality, které mají takové vlastnosti, aby po dobu předpokládané existence díla byly, při běžné údržbě, zaručeny požadované provozní funkce celého díla.

6.36 Technický dozor stavebníka (objednatel – TDS) u této stavby nesmí vykonávat osoba, která je sama zhotovitelem nebo se zhotovitelem propojená. V případě, že zhotovitel zjistí, že TDS vykonává s ním propojená osoba, musí na to písemně bez prodlení upozornit objednatele.



7.

Pojištění při plnění smlouvy

7.1 Pokud činností zhotovitele dojde ke způsobení škody objednateli nebo třetím osobám z titulu opomenutí, nedbalosti nebo neplněním podmínek vyplývajících ze zákona, technických nebo jiných norem nebo vyplývajících z uzavřené smlouvy, je zhotovitel povinen bez zbytečného odkladu tuto škodu odstranit a není-li to možné, tak finančně uhradit. Veškeré náklady s tím spojené nese zhotovitel. Zhotovitel odpovídá i za škodu způsobenou činností těch, kteří pro něj dílo provádějí.

7.2 Zhotovitel odpovídá za škodu způsobenou okolnostmi, které mají původ v povaze strojů, přístrojů nebo jiných věcí, které zhotovitel použil nebo hodlal použít při plnění předmětu díla.

7.3 Zhotovitel je povinen být pojištěn proti škodám způsobeným jeho činností včetně možných škod pracovníků zhotovitele, a to minimálně ve výši 2,0 mil. Kč po celou dobu provádění díla. Doklady o pojištění je povinen předložit objednateli nejpozději před podpisem smlouvy a kdykoliv na vyzvání. Nesplnění této povinnosti zhotovitele se považuje za hrubé porušení této smlouvy a je důvodem neuzavření nebo odstoupení od smlouvy ze strany objednatele.

7.4 Při vzniku pojistné události zabezpečuje veškeré úkony vůči pojistiteli zhotovitel. Objednatel je povinen poskytnout v souvislosti s pojistnou událostí zhotoviteli veškerou součinnost, která je v jeho možnostech. Náklady na pojištění nese zhotovitel a má je zahrnuty ve sjednané ceně.

8.

Odpovědnost za vady a Záruka za jakost

8.1 Práva z vadného plnění se řídí příslušnými ustanoveními, zejména pak ustanoveními §2615, § 2618, § 2629 zák. č. 89/2012 Sb., občanského zákoníku.

8.2 Zhotovitel poskytuje na prováděné dílo záruku za jakost v délce 60 měsíců, vyjma strojů a zařízení, které mají svoji záruční dobu danou výrobcem a na které bude objednateli předložen samostatný seznam a záruční listy, minimální délka záruky u těchto zařízení je však 24 měsíců). Doba počíná běžet termínem uvedeným v protokolu o předání a převzetí díla.

8.3 Objednatel bude u zhotovitele vady reklamovat prokazatelně bez zbytečného odkladu po jejich zjištění, nejpozději však do konce záruční doby.

8.4 Pokud nebudou vady odstraněny v dohodnutém termínu, má objednatel právo zajistit odstranění vady jinou odbornou právnickou nebo fyzickou osobou na náklad zhotovitele. I přes odstranění vady jinou odbornou právnickou nebo fyzickou osobou není dotčena záruční lhůta.

8.5 Zhotovitel je povinen v záruční době, po písemném oznámení objednatele, nastoupit do 3 pracovních dnů na odstranění vad (na havárie bezodkladně). Pokud tak zhotovitel neučiní, má právo objednatel sjednat na tyto práce jiného dodavatele a náklady takto uhrazené jinému dodavateli požadovat po smluvním partnerovi. Termín bezodkladně může být nahrazen jinou lhůtou, jen pokud s tím budou písemně souhlasit obě strany. Termín pro odstranění vady či

vad bude do 5 pracovních dnů od nastoupení na opravy, popřípadě bude sjednán písemnou dohodou smluvních stran.

8.6 Záruka se nevztahuje na vady, které byly způsobeny neodborným zacházením objednatele nebo jím pověřeného provozovatele.

9.

Smluvní pokuty

9.1 V případě nedodržení smluvního termínu předání dokončeného díla z důvodů, které nebyly na straně objednatele, činí smluvní pokuta 0,2 % z celkové ceny díla za každý i započatý den prodlení.

9.2 V případě, že bude zhotovitel v prodlení s odstraněním vad a nedodělků ve lhůtách uvedených v zápisu o předání a převzetí má objednatel právo požadovat zaplacení smluvní pokuty ve výši 1.000, - Kč za každou vadu nebo nedodělek a za každý den prodlení do doby, než budou vady a nedodělky odstraněny.

9.3 V případě, že se jedná o vadu, která brání řádnému užívání díla, případně hrozí nebezpečí škody velkého rozsahu (havárie), bude objednatel požadovat smluvní pokutu ve výši 5.000, - Kč za každou takto reklamovanou vadu za každý den prodlení.

9.4 V případě, že bude zhotovitel v prodlení s vyklizením staveniště dle bodu 6.15, zaplatí objednateli smluvní pokutu ve výši 1.000, - Kč za každý den prodlení.

10.

Další ujednání

10.1 Smluvní strany se dohodly, že veškeré spory mezi sebou budou řešit především smírem a vyvinou veškeré úsilí k tomu, aby byl dosažen bez zbytečné ztráty času.

10.2 Pokud smluvní strany nedospějí po jednáních ke smíru nebo v případě jiných sporů vzniklých z této smlouvy, budou tyto řešeny podle platné právní úpravy věcně a místně příslušnými orgány České republiky.

10.3 Zhotovitel prohlašuje, že se plně seznámil s rozsahem a povahou díla, s místem provádění stavby, že jsou mu známy veškeré technické, kvalitativní a jiné podmínky provádění díla a že disponuje takovými kapacitami a odbornými znalostmi, které jsou pro řádné provedení díla nezbytné. Potvrzuje, že prověřil podklady a pokyny, které obdržel od objednatele do uzavření této smlouvy, že je shledal vhodnými, že sjednané podmínky pro provádění díla včetně ceny a doby provedení zohledňují všechny vpředu uvedené podmínky a okolnosti. Zhotovitel na základě vpředu uvedeného prohlašuje, že s použitím těchto všech znalostí, zkušeností, podkladů a pokynů splní závazek založený touto smlouvou včas a řádně, za sjednanou cenu, aniž by podmiňoval splnění závazku poskytnutím jiné než dohodnuté součinnosti. Jestliže se později, v průběhu provádění díla bude zhotovitel dovolávat nevhodnosti pokynů nebo věcí předaných objednatelem, bylo pro tento případ dohodnuto, že je povinen prokázat, že tuto nevhodnost nemohl zjistit do uzavření smlouvy, jinak odpovídá za vady díla způsobené nevhodností dle ustanovení § 2594 Občanského zákoníku, jako kdyby nesplnil povinnost na nevhodnost upozornit.



10.4 Zhotovitel se zavazuje, že objednateli bezodkladně po vzniku takové skutečnosti písemně oznámí:

- podání insolvenčního návrhu na majetek zhotovitele dle zákona č. 182/2006 Sb. insolvenční zákon, ve znění pozdějších předpisů; a/nebo
- vstup zhotovitele do likvidace; a/nebo
- splnění podmínek pro prohlášení úpadku; a/nebo
- změny v majetkové struktuře zhotovitele, s výjimkou změny majetkové struktury, která představuje běžný obchodní styk; a/nebo
- rozhodnutí o provedení přeměny zhotovitele, zejména fúzí, převodem jmění na společníka či rozdělením, provedení změny právní formy dlužníka či provedení jiných organizačních změn; a/nebo
- omezení či ukončení výkonu činnosti zhotovitele, která bezprostředně souvisí s předmětem této smlouvy; a/nebo
- všechny skutečnosti, které by mohly mít vliv na přechod či vypořádání závazků zhotovitele vůči objednateli vyplývajících z této smlouvy či s touto smlouvou souvisejících; a rozhodnutí o zrušení zhotovitele.

10.5 Objednatel je oprávněn:

- sám či prostřednictvím třetí osoby provádět cenovou kontrolu v průběhu provádění díla a uvádění dokončeného díla do provozu a kontrolu provádění závěrečného vyúčtování díla; všichni účastníci této smlouvy jsou povinni vytvářet dostatečné podmínky pro provádění cenové kontroly.
- sám či prostřednictvím třetí osoby (TDS, AD, koordinátor BOZ) vykonávat v místě provádění díla kontrolně-technický dozor objednatele a v jeho průběhu zejména sledovat, zda jsou práce prováděny dle projektu, technických norem a jiných právních předpisů a v souladu s rozhodnutím orgánů veřejné správy; na nedostatky při provádění díla upozorní zápisem ve stavebním deníku. Osoba vykonávající kontrolně-technický dozor je oprávněna dát pracovníkům zhotovitele příkaz k přerušení prací na provedení díla, je-li ohrožena bezpečnost prováděné stavby, život nebo zdraví osob pracujících na stavbě při provádění díla či třetích osob.

10.6 Zhotovitel se zavazuje, že zajistí provádění díla tak, aby provádění díla:

- v co nejmenší míře omezovalo užívání místa provádění díla, veřejných prostranství či jiných okolních dotčených pozemků či staveb; a
- neobtěžovalo třetí osoby a okolní prostory zejména hlukem, pachem, emisemi, prachem, vibracemi, exhalacemi a zastíněním nad míru přiměřenou poměrům; a
- nemělo nepříznivý vliv na životní prostředí, včetně minimalizace negativních vlivů na okolí výstavby; a
- bylo zabezpečeno pro činnost každé profese odborným dozorem zhotovitele, který bude garantovat dodržování technologických postupů. Totéž platí pro práce subdodavatelů.

10.7 Zhotovitel nese od doby převzetí staveniště do řádného předání díla objednateli a řádného odevzdání staveniště objednateli nebezpečí škody a jiné nebezpečí

- na díle a všech jeho zhotovovaných, obnovovaných, upravovaných a jiných částech,
- na plochách, případně objektech umístěných na staveništi a na okolních pozemcích, či pod staveništem nebo těmito pozemky, a to od doby převzetí staveniště do řádného předání díla jako celku a řádného odevzdání staveniště objednateli, pokud nebude v jednotlivých případech dohodnuto jinak.

10.8 Zhotovitel nese do doby řádného protokolárního předání díla objednateli nebezpečí škody vyvolané použitím věcí, přístrojů, strojů a zařízení jím opatřenými k provedení díla či

jeho části, které se z důvodu své povahy nemohou stát součástí či příslušenstvím díla, a která jsou či byly použity k provedení díla, kterými jsou zejména:

- zařízení staveniště provozního, výrobního či sociálního charakteru; a/nebo
- pomocné stavební konstrukce všeho druhu nutné či použité k provedení díla či jeho části (např. podpěrné konstrukce, lešení); a/nebo
- ostatní provizorní či jiné konstrukce a objekty použité při provádění díla či jeho části.

10.9 Zhotovitel nese nebezpečí škody a jiná nebezpečí na všech věcech, které zhotovitel sám či objednatel opatřil za účelem provedení díla či jeho části, a to od okamžiku jejich převzetí (opatření) do doby řádného protokolárního předání díla, popř. u věcí, které je zhotovitel povinen vrátit, do doby jejich vrácení.

10.10 Objednatel je od počátku vlastníkem zhotovovaného díla a všech věcí, které zhotovitel opatřil k provedení díla od okamžiku jejich zabudování do díla. Zhotovitel je povinen ve smlouvách se všemi subdodavateli toto ujednání respektovat tak, aby objednatel takto vlastnictví mohl nabývat. V případě porušení tohoto ustanovení je objednatel oprávněn již bez dalšího od smlouvy odstoupit. V případě sporu mezi zhotovitelem a subdodavatelem, který by se svými následky projevil jakýmkoliv způsobem na stavbě samotné, na způsobu provádění díla, na termínech apod., nebo by stavbu či provádění díla ohrozil, je objednatel oprávněn od této smlouvy jít bez dalšího odstoupit z důvodů na straně Zhotovitele. Veškeré škody, které způsobí subdodavatelé na předmětu díla je povinen odstranit zhotovitel, a to způsobem, který určí objednatel. V případě, že dojde ke škodě na předmětu díla nebo bude předmět díla (jeho část) zcela zničen, je zhotovitel povinen vlastním nákladem dílo ukončit v souladu se smlouvou, bez ohledu na to, zda bude vyplaceno pojistné nebo zda vyplacené pojistné pokryje všechny náklady s tím spojené.

10.11 Veškeré věci, podklady a další doklady, které byly objednatelem zhotoviteli předány a nestaly se součástí díla, zůstávají ve vlastnictví objednatele, resp. objednatel zůstává osobou oprávněnou k jejich zpětnému převzetí. Zhotovitel je objednateli povinen tyto věci, podklady či ostatní doklady vrátit na výzvu objednatele, a to nejpozději ke dni řádného předání díla, s výjimkou těch, které prokazatelně a oprávněně spotřeboval k naplnění svých závazků z této smlouvy.

10.12 Objednatel předá zhotoviteli bezúplatně nejpozději ke dni předání staveniště 1 paré listinné podoby projektové dokumentace pro provedení díla. Další paré této dokumentace je oprávněn objednatel zhotoviteli poskytnout za úplatu, která bude stanovena za náklady spojené s reprodukcí listinné podoby. O předání projektové dokumentace bude vyhotoven zápis do stavebního deníku, do protokolu o předání a převzetí staveniště nebo na jiný samostatný protokol.

11.

Změna smlouvy

11.1 Jakákoliv změna smlouvy musí mít písemnou formu a musí být podepsána osobami oprávněnými zastupovat a podepisovat za objednatele a zhotovitele nebo osobami jimi zmocněnými. Změny smlouvy se sjednávají zásadně jako dodatek ke smlouvě s číselným označením podle pořadového čísla příslušné změny smlouvy a v souladu s ustanoveními zákona č. 134/2016 Sb., o zadávání veřejných zakázek, ve znění pozdějších předpisů.



11.2 Předloží-li některá ze smluvních stran návrh na změnu formou písemného dodatku ke smlouvě, je druhá smluvní strana povinna se k návrhu vyjádřit nejpozději do patnácti dnů ode dne následujícího po doručení návrhu dodatku.

12.

Odstoupení od smlouvy

12.1 Nastanou-li u některé ze stran skutečnosti bránící řádnému plnění této smlouvy, je povinna to ihned bez zbytečného odkladu oznámit druhé straně a vyvolat jednání zástupců oprávněných k popisu smlouvy.

12.2 Smluvní strany se dohodly, že od smlouvy lze odstoupit zejména v těchto případech:

- a) prodlení objednatele s úhradou dlužné částky delší než 60 dnů,
- b) nepředloženi dokladů zhotovitele o pojištění odpovědnosti za škodu objednateli ani v dodatečně přiměřené lhůtě,
- c) nepředloženi dokladů o stavebně montážním pojištění objednateli ani v dodatečně přiměřené lhůtě,
- d) nesplnění termínu předání staveniště objednatelem ani v dodatečně přiměřené lhůtě,
- e) pokud zhotovitel nezačne práce na díle ani v dodatečně přiměřené lhůtě,
- f) pokud zhotovitel ani v dodatečně přiměřené lhůtě neodstraní vady vzniklé vadným prováděním nebo nepřestane dílo provádět nevhodným způsobem, ačkoli byl na toto objednatelem upozorněn,
- g) prodlení zhotovitele s dokončením díla z důvodů ležících na jeho straně delší než 30 dnů.

12.3 Od smlouvy lze odstoupit i v případě porušení dalších nepodstatných smluvních povinností, jestliže strana, která je v prodlení, nesplní svoji povinnost ani dodatečné lhůtě, která nesmí být kratší než 30 dní.

12.4 Za důvod odstoupení od smlouvy jsou považovány také okolnosti plynoucí z důsledků vyšší moci.

12.5 Kterákoliv smluvní strana je oprávněna bez zbytečného odkladu odstoupit od smlouvy na základě ujednání ze smlouvy vyplývajících. Svoje odstoupení je povinna písemně oznámit druhé straně.

12.6 V oznámení odstoupení od smlouvy musí být uveden důvod, pro který strana od smlouvy odstupuje a přesná citace toho ustanovení smlouvy, které jí k takovému kroku opravňuje. Bez těchto náležitostí je odstoupení neplatné.

12.7 Odstoupením od smlouvy smlouva zaniká dnem doručení oznámení o tom druhé smluvní straně.

12.8 Odstoupí-li některá ze stran od této smlouvy na základě ujednání z této smlouvy vyplývajících, pak povinnosti obou stran jsou následující:

- a) objednatel ve lhůtě dohodnuté se zhotovitelem převezme zpět staveniště,
- b) objednatel umožní přístup zhotoviteli na staveniště, aby mohl provést veškeré potřebné náležitosti v souvislosti s ukončením své činnosti,
- c) zhotovitel do 7 dnů od data odstoupení od smlouvy provede soupis všech provedených prací oceněný dle způsobu, kterým byla stanovena cena díla,
- d) zhotovitel oceněný soupis provedených prací předá objednateli k odsouhlasení,
- e) objednatel se vyjádří k soupisu prací nejpozději do 7 dnů,
- f) zhotovitel vyzve objednatele k převzetí díla,

- g) objednatel je povinen do 3 dnů od obdržení vyzvání zahájit přebírání díla a sepsat zápis o předání a převzetí podepsaný oprávněnými zástupci obou stran,
- h) zhotovitel odveze veškerý svůj nezabudovaný nevyúčtovaný materiál a zařízení a vyklidí staveniště nejpozději do 15 dnů po předání a převzetí díla,
- i) zhotovitel provede finanční vyčíslení všech provedených prací, všech dosud vyúčtovaných prací, popřípadě poskytnutých záloh a zpracuje konečnou fakturu,
- j) objednatel uhradí konečnou fakturu ve lhůtě splatnosti

12.9 Strana, která důvodné odstoupení od smlouvy zapříčinila je povinna uhradit druhé straně jednorázovou smluvní pokutu ve výši 1 % z ceny díla.

12.10 Odstoupení od smlouvy nevyvazuje stranu, která od smlouvy odstoupila z případné náhrady škody, která druhé straně tímto krokem vznikne.

13.

Závěrečná ustanovení

13.1 Tato smlouva o dílo je vystavena ve 4 vyhotoveních, z nichž 2 obdrží objednatel a 2 zhotovitel.

13.2 Pokud v této smlouvě není stanoveno jinak, řídí se právní vztahy z ní vyplývající příslušnými ustanoveními občanského zákoníku.

13.3 Tato smlouva podléhá povinnosti zveřejnění dle zákona č. 340/2015 Sb., o zvláštních podmínkách účinnosti některých smluv, uveřejňování těchto smluv a o registru smluv (zákon o registru smluv). Smluvní strany se dohodly, že uveřejnění v registru smluv včetně uvedení metadat provede objednatel, který současně zajistí, aby informace o uveřejnění této smlouvy byly zaslány druhé smluvní straně do její datové schránky.

13.4 Smlouva nabývá platnosti dnem podpisu smluvních stran a účinnosti dnem uveřejnění v registru smluv.

Tišnov dne: 3. 6. 2021

Blansko dne: 2. 6. 2021

Za objednatele:



PhDr. Barbora Holubová
ředitelka

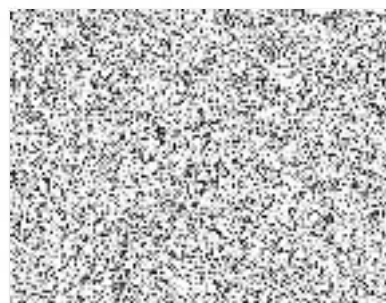
Za zhotovitele:



Ing. Josef Vrbka
jednatel

Příloha č. 1

Zhotovitelem oceněný soupis prací, dodávek a služeb



Soupis stavebních prací, dodávek a služeb

Stavba: **205Z018** **Kotelna gymnázium Tišnov**

Zadavatel

IČO:

DIČ:

Zhotovitel:

CERGOMONT s.r.o.

IČO: **46993223**

Sukova 1052/6

DIČ: **CZ 46993223**

678 01

Blansko

Vypracoval:

Rozpis ceny

Celkem

HSV			212 585,29
PSV			1 012 543,21
MON			0,00
Vedlejší náklady			9 438,50
Ostatní náklady			0,00
Celkem			1 234 567,00


Rekapitulace daní

Základ pro sníženou DPH	15 %	0,00 CZK
Základ pro základní DPH	21 %	1 234 567,00 CZK
Zaokrouhlení		0,00 CZK


Cena celkem bez DPH

1234567,00 CZK

v Blansku dne 1. 6. 2021



Za zhotovitele



Za objednatele

Rekapitulace dílčích částí

Číslo	Název	Základ pro sníženou DPH	Základ pro základní DPH	DPH celkem	Cena celkem	%
Provozní soubor					0	0
SO01	Kotelna	0	1 234 567		1 234 567	100
SO01.1	Stavební úpravy	0	105 362		105 362	9
SO01.2	Technologie zdroje tepla - vytápění	0	783 364		783 364	63
SO01.2.2	Technologie zdroje tepla - zdravotnicka	0	61 361		61 361	5
SO01.3	Rozvod plynu	0	67 563		67 563	5
SO01.4	Vzduchotechnika	0	45 267		45 267	4
SO01.5	Elektro + MaR	0	171 650		171 650	14
Celkem za stavbu					1 234 567	100

Rekapitulace dílů

Číslo	Název	Typ dílu			Celkem	%
_2	Software	HSV			13 475,00	1
_3	Rozvaděč	HSV			46 777,50	4
_4	Kabely, kabelové trasy, elektromontáže	HSV			30 449,10	2
0	Řídicí systém	HSV			61 116,00	5
3	Svislé a kompletní konstrukce	HSV			367,80	0
61	Úpravy povrchů vnitřní	HSV			23 041,27	2
63	Podlahy a podlahové konstrukce	HSV			4 165,68	0
64	Výplně otvorů	HSV			3 765,68	0
9	Ostatní konstrukce, bourání	HSV			13 530,00	1
94	Lešení a stavební výtahy	HSV			507,50	0

95	Dokončovací konstrukce na pozemních stavbách	HSV			2 846,37	0
96	Bourání konstrukcí	HSV			5 649,50	0
99	Staveništní přesun hmot	HSV			1 654,04	0
700	HZS - hodinové zúčtovací sazby, zkoušky, revize	PSV			81 680,89	7
700B	Demontáže	PSV			38 947,45	3
713	Izolace tepelné	PSV			44 479,22	4
715	Izolace chemické	PSV			414,79	0
721	Vnitřní kanalizace	PSV			11 778,61	1
722	Vnitřní vodovod	PSV			29 226,00	2
723	Vnitřní plynovod	PSV			35 101,11	3
724	Strojní vybavení	PSV			16 935,11	1
725	Zařizovací předměty	PSV			842,75	0
728	Vzduchotechnika	PSV			45 266,89	4
731	Kotelny	PSV			245 867,84	20
731-1	Odkouření	PSV			82 182,64	7
732	Strojovny	PSV			108 533,66	9
733	Rozvod potrubí	PSV			83 012,87	7
734	Armatury	PSV			99 272,36	8
767	Konstrukce zámečnické	PSV			32 385,20	3
777	Podlahy ze syntetických hmot	PSV			21 425,51	2
783	Nátěry	PSV			4 664,97	0

784	Malby	PSV			10 693,23	1
789	HZS	PSV			19 832,11	2
D96	Přesuny suti a vybouraných hmot	PSU			5 239,85	0
VN	Vedlejší náklady	VN			9 438,50	1
Cena celkem					1 234 567,00	100