

Číslo smlouvy CETIN: VPIC/MS/2021/00072  
Číslo smlouvy Stavebníka:

SAP S/4 Hana: 8030002330  
Registr smluv: ANO

---

**SMLOUVA O REALIZACI PŘEKLÁDKY  
SÍŤE ELEKTRONICKÝCH KOMUNIKACÍ  
č. VPIC/MS/2021/00072**

---

**mezi**

**CETIN a.s.**

**a**

**Město Litovel**

Číslo smlouvy CETIN: VPIC/MS/2021/00072  
Číslo smlouvy Stavebníka:

SAP S/4 Hana: 8030002330  
Registr smluv: ANO

**CETIN a.s.**

se sídlem Českomoravská 2510/19, Libeň, 190 00 Praha 9

IČO: 04084063

DIČ: CZ04084063

zapsaná v obchodním rejstříku vedeném u Městského soudu v Praze pod sp. zn. B 20623  
zastoupená na základě pověření Ing. Miroslavem Kotem, supervizorem pro výstavbu sítě  
bankovní spojení: PPF banka a.s.

číslo účtu: [REDACTED]

(dále jen „**CETIN**“)

a

**Město Litovel**

se sídlem nám. Přemysla Otakara 778, 784 01 Litovel

IČO: 00299138

DIČ: CZ00299138

zastoupeno Viktorem Kohoutem, starostou města

(dále jen „**Stavebník**“)

CETIN a Stavebník dále společně označováni jako „**Smluvní strany**“ a jednotlivě jako „**Smluvní strana**“,

uzavřely níže uvedeného dne, měsíce a roku dle ustanovení § 1746 odst. 2 zákona č. 89/2012 Sb., občanský zákoník, v účinném znění (dále jen „**občanský zákoník**“) a dle ustanovení § 104 odst. 17 zákona č. 127/2005 Sb., o elektronických komunikacích a o změně některých souvisejících zákonů, v účinném znění (dále jen „**Zákon o elektronických komunikacích**“) tuto

Smlouvu o realizaci překládky sítě elektronických komunikací  
(dále jen „**Smlouva**“)

**DEFINICE**

Výrazy označené ve Smlouvě počátečním velkým písmenem mají pro účely Smlouvy níže uvedený význam, není-li Smlouvou výslovně stanoveno jinak:

**CTN** je cenový a technický návrh, který je Přílohou č. 1 Smlouvy;

**Překládka** je stavba v k. ú. Chudobín spočívající ve změně trasy komunikačního vedení SEK ve vlastnictví společnosti CETIN, jejíž rozsah je specifikován v CTN;

**Projekt** je realizační projektová dokumentace Překládky;

**Příprava Překládky** jsou přípravné činnosti s Překládkou související, nezbytné pro vlastní realizaci Překládky, a to zpracování CTN, zpracování Projektu a další činnosti uvedené v odst. 4.1 písmeno (a) Smlouvy;

**Předpoklady pro realizaci Překládky** mají význam uvedený v odst. 3.2 Smlouvy;

**SEK** je síť elektronických komunikací, kterou se rozumí přenosové systémy, popřípadě spojovací nebo směrovací zařízení a jiné prostředky, včetně prvků sítě, které nejsou aktivní, které umožňují přenos signálů po vedení, rádiovými, optickými nebo jinými

Číslo smlouvy CETIN: VPIC/MS/2021/00072  
Číslo smlouvy Stavebníka:

SAP S/4 Hana: 8030002330  
Registr smluv: ANO

elektromagnetickými prostředky, včetně družicových sítí, pevných sítí s komutací okruhů nebo paketů a mobilních zemských sítí, sítí pro rozvod elektrické energie v rozsahu, v jakém jsou používány pro přenos signálů, sítí pro rozhlasové a televizní vysílání a sítí kabelové televize, bez ohledu na druh přenášené informace;

**Vyjádření o existenci SEK** je „*Vyjádření o existenci sítě elektronických komunikací společnosti CETIN a.s.*“ ze dne 18.2.2021 vydané pod čj. 549465/21, jehož nedílnou součástí jsou Všeobecné podmínky ochrany SEK společnosti CETIN, které si vyžádal a obdržel Stavebník;

„**Zákon o vyvlastnění**“ je zákon č. 184/2006 Sb., o odnětí nebo omezení vlastnického práva k pozemku nebo ke stavbě, v účinném znění.

## 1. ÚVODNÍ USTANOVENÍ

- 1.1 CETIN je vlastníkem SEK, jež má být přeložena na základě Smlouvy.
- 1.2 Stavebník dle Vyjádření o existenci SEK vyvolává Překládku dotčené části SEK dle ustanovení § 104 odst. 17 Zákona o elektronických komunikacích.
- 1.3 Překládka dle Smlouvy je vedena u společnosti CETIN pod označením „**VPIC Chudobín, chodník u silnice II-373**“.

## 2. PŘEDMĚT SMLOUVY

- 2.1 Předmětem Smlouvy je závazek společnosti CETIN zajistit Překládku a s ní související záležitosti v rozsahu Projektu a za podmínek stanovených Smlouvou a závazek Stavebníka, který Překládku vyvolal, společnosti CETIN uhradit všechny nezbytné náklady spojené s Překládkou, které by společnosti CETIN nevznikly, kdyby Překládka nebyla Stavebníkem vyvolána.

## 3. PŘEKLÁDKA A JEJÍ PODMÍNKY

- 3.1 Překládka bude realizována v rozsahu (územním a stavebnětechnickým) a na nemovitostech specifikovaných v CTN.
- 3.2 Předpoklady (podmínky) pro realizaci Překládky jsou:
  - (a) zajištění pravomocného územního rozhodnutí – rozhodnutí o umístění stavby Překládky,
  - (b) zajištění práv k užívání Překládkou dotčených nemovitostí, a to uzavřením smlouvy o smlouvě budoucí o zřízení služebnosti s vlastníky Překládkou dotčených nemovitostí nebo vyvlastnění takového práva.(vše dále jen „**Předpoklady pro realizaci Překládky**“).
- 3.3 Společnost CETIN není povinna zahájit realizaci Překládky dříve, než jsou zajištěny Předpoklady pro realizaci Překládky; bez zajištění Předpokladů pro realizaci Překládky nebude Překládka realizována.
- 3.4 Vlastníkem SEK, přeložené na základě Smlouvy, zůstává společnost CETIN.

Číslo smlouvy CETIN: VPIC/MS/2021/00072  
Číslo smlouvy Stavebníka:

SAP S/4 Hana: 8030002330  
Registr smluv: ANO

3.5 Společnost CETIN je oprávněna realizaci Překládky pověřit jinou osobu. Je-li realizací Překládky a/nebo jednotlivými úkony Překládky pověřena jiná osoba, odpovídá společnost CETIN Stavebníkovi tak, jako by Překládku realizovala sama.

#### 4. ZÁVAZKY SMLUVNÍCH STRAN

4.1 Společnost CETIN se zavazuje

(a) před realizací Překládky:

- (i) zajistit zpracování Projektů,
- (ii) pokusit se uzavřít smlouvu o smlouvě budoucí o zřízení služebnosti a/nebo jinou smlouvu s vlastníky Překládkou dotčených nemovitostí, tzn. prokazatelně učinit vlastníkům Překládkou dotčených nemovitostí návrh takové smlouvy.

(b) po realizaci Překládky:

- (i) zajistit pro své potřeby dokumentaci skutečného provedení Překládky; dokumentace skutečného provedení Překládky nebude dokumentací skutečného provedení s náležitostmi dle vyhlášky č. 499/2006 Sb., o dokumentaci staveb, v účinném znění;
- (ii) zajistit vyhotovení geometrického plánu s vyznačením rozsahu služebnosti k Překládkou dotčeným nemovitostem;
- (iii) zajistit uzavření smluv o zřízení služebnosti s vlastníky Překládkou dotčených nemovitostí a vklad služebnosti dle smluv o zřízení služebnosti s vlastníky Překládkou dotčených nemovitostí do katastru nemovitostí.

4.2 Stavebník se zavazuje, před realizací Překládky:

- (i) zajistit územní rozhodnutí – rozhodnutí o umístění stavby Překládky;
- (ii) po splnění Předpokladů pro realizaci Překládky, nejdříve však šest (6) měsíců od uzavření Smlouvy, vyzvat písemně společnost CETIN k realizaci Překládky a oznámit společnosti CETIN stavební připravenost (dále jen „**Kvalifikovaná výzva**“).

Stavebník se zavazuje, nejpozději do třiceti (30) dnů od nabytí právní moci územního rozhodnutí – rozhodnutí o umístění stavby Překládky uzavřít se společností CETIN Dohodu o převodu některých práv a povinností ze správního rozhodnutí, jejíž vzor je uveden v Příloze č. 2 Smlouvy a převést na společnost CETIN práva a povinnosti z územního rozhodnutí – rozhodnutí o umístění stavby Překládky. Ve lhůtě dle předchozího odstavce je Stavebník povinen předat společnosti CETIN územní rozhodnutí – rozhodnutí o umístění stavby Překládky.

4.3 Společnost CETIN se zavazuje zajistit realizaci Překládky do čtyř (4) měsíců ode dne, kdy bude splněna poslední z následujících podmínek:

- (a) společnosti CETIN je doručena Kvalifikovaná výzva;
- (b) Stavebník uhradil náklady na Přípravu Překládky dle odst. 6.1 písm. (a) Smlouvy;
- (c) Stavebník splnil povinnost dle bodu (i) odst. 4.2 Smlouvy;
- (d) na společnost CETIN jsou převedena práva a povinnosti z územního rozhodnutí – rozhodnutí o umístění stavby (Překládky).

4.4 Stavebník bere na vědomí, že mezi společností CETIN a vlastníky Překládkou dotčených nemovitostí musí dojít s ohledem na ustanovení § 104 Zákona o elektronických komunikacích k úpravě vzájemných právních vztahů v podobě uzavření písemné smlouvy o budoucí smlouvě o zřízení služebnosti a po realizaci Překládky k uzavření smlouvy o zřízení služebnosti případně ke zřízení takového práva ve vyvlastňovacím

Číslo smlouvy CETIN: VPIC/MS/2021/00072  
Číslo smlouvy Stavebníka:

SAP S/4 Hana: 8030002330  
Registr smluv: ANO

řízení. Náhrady za zřízení služebností, které společnost CETIN vlastníkům Překládkou dotčených nemovitostí uhradí, bude Stavebník s ohledem na ustanovení § 104 odst. 17 Zákona o elektronických komunikacích povinen uhradit společnosti CETIN jako náklady vzniklé společnosti CETIN v souvislosti s Překládkou. Stejně tak bude Stavebník povinen uhradit společnosti CETIN náklady za uhrazení správních poplatků za vklad služebností do katastru nemovitostí, případně náklady vzniklé společnosti CETIN v souvislosti s vyvlastňovacím řízením.

- 4.5 Stavebník se zavazuje poskytnout společnosti CETIN při uzavírání smluv o budoucí smlouvě o zřízení služebnosti a po realizaci Překládky při uzavírání smluv o zřízení služebnosti potřebnou součinnost.
- 4.6 Jakákoliv lhůta dle odst. 4.3 Smlouvy sjednaná k realizaci Překládky a/nebo sjednaná Smluvními stranami na základě Smlouvy se prodlužuje o dobu, po kterou je v prodlení Stavebník s plněním povinnosti dle Smlouvy a/nebo po kterou byla realizace Překládky přerušena nebo nemohla být zahájena z důvodu nikoliv na straně společnosti CETIN, a o další dobu, o kterou je lhůtu k realizaci Překládky třeba prodloužit v důsledku prodlení Stavebníka.
- 4.7 Dnem ukončení realizace Překládky je den, kdy je Stavebníkovi doručeno na adresu uvedenou v hlavičce Smlouvy nebo na adresu elektronické pošty uvedenou v čl. 8 Smlouvy oznámení o ukončení realizace Překládky. Smluvní strany ujednaly a souhlasí, že oznámení dle předchozí věty budou považovat za doručené pátým (5.) dnem od odeslání oznámení na adresu uvedenou v hlavičce Smlouvy nebo na adresu elektronické pošty uvedenou v čl. 8 Smlouvy.

## 5. NÁKLADY SPOJENÉ S PŘEKLÁDKOU

- 5.1 Stavebník je dle ustanovení § 104 odst. 17 Zákona o elektronických komunikacích povinen nést náklady Překládky dotčeného úseku SEK, přičemž takovými náklady jsou všechny nezbytné náklady vlastníka SEK, které by mu nevznikly, kdyby Překládka nebyla Stavebníkem vyvolána.
- 5.2 Výše nákladů Překládky stanovených na základě CTN činí ke dni uzavření Smlouvy **318.955,- Kč** (slovy: tři sta osmnáct tisíc devět set padesát pět korun českých). Specifikace těchto nákladů je uvedena v CTN. Stavebník bere na vědomí, že tato výše nákladů byla stanovena před vyhotovením Projektu na základě měrných nákladů společnosti CETIN (tj. je pouze orientační). Překládka dle Zákona o elektronických komunikacích je mimo předmět daně z přidané hodnoty.
- 5.3 Výše nákladů Překládky bude stanovena po vyhotovení Projektu, na jeho základě (dále jen „**Náklady Překládky stanovené na základě Projektu**“). Společnost CETIN do pěti (5) měsíců od uzavření Smlouvy písemně oznámí Stavebníkovi výši Nákladů Překládky stanovených na základě Projektu a ve stejné lhůtě předloží Stavebníkovi Projekt.
- 5.4 V případě, že v souvislosti s realizací Překládky společnosti CETIN vzniknou další nezbytné náklady na Překládku, které nejsou vyčísleny v odst. 5.2 Smlouvy, Stavebník se zavazuje je společnosti CETIN uhradit, za předpokladu, že nebudou zahrnuty v Nákladech Překládky stanovených na základě Projektu.

Může se jednat zejména, nikoliv však výlučně o:

- (a) náklady na náhrady za omezení vlastnického práva vlastníkům Překládkou dotčených nemovitostí dle uzavřených smluv o služebnosti a/nebo dle pravomocného rozhodnutí příslušného vyvlastňovacího úřadu o omezení

Číslo smlouvy CETIN: VPIC/MS/2021/00072  
Číslo smlouvy Stavebníka:

SAP S/4 Hana: 8030002330  
Registr smluv: ANO

- vlastnického práva zřízením služebnosti rozhodnutím,
- (b) náklady související se zrušením a následným výmazem služebnosti (váznoucí na nemovitostech dotčených původní, překládanou SEK) z katastru nemovitostí,
  - (c) náklady na náhrady za omezené užívání lesního a půdního fondu včetně nákladů na vypracování výpočtu,
  - (d) hydrogeologický, geologický, dendrologický a ostatní odborné posudky zpracované subjekty k tomu určenými,
  - (e) náklady na koordinační výkresy, povodňové plány a zaměření, vyžadované dotčenými subjekty,
  - (f) náklady na identifikaci parcel,
  - (g) náklady na správní poplatky dle zákona č. 634/2004 Sb. o správních poplatcích, v účinném znění, které vzniknou společnosti CETIN v důsledku získávání potřebných správních rozhodnutí – povolení, které jsou nezbytné k realizaci Překládky,
  - (h) náklady související se zvláštním užíváním veřejného prostranství, vyměřené v souvislosti s realizací Překládky podle zákona č.565/1990 Sb., o místních poplatcích v účinném znění,
  - (i) náklady související se zvláštním užíváním dle ustanovení § 25 zákona č. 13/1997 Sb., o pozemních komunikacích, v účinném znění,
  - (j) náklady na peněžité plnění plynoucí z nájemních smluv, jejichž uzavření je nutné pro realizaci Překládky,
  - (k) náklady související s majetkovými újmami, způsobenými na zemědělských plodinách v souvislosti s realizací Překládky,
  - (l) náklady na ochranu komunikačních vedení a zařízení před přepětím a nadproudem, včetně odborného výpočtu a návrhu,
  - (m) náklady související se záchranným archeologickým dohledem.

5.5 Výše nákladů na Překládku, bez ohledu na to, zda se jedná o náklady Překládky stanovené na základě CTN nebo o Náklady Překládky stanovené na základě Projektu se změní písemným oznámením společnosti CETIN o změně výše nákladů na Překládku doručeným Stavebníkovi (dále jen „**Oznámení o změně výše nákladů**“). Společnost CETIN je oprávněna Oznámení o změně výše nákladů učinit v každém kalendářním roce, ve kterém je Smlouva účinná, vždy však pouze jednou (1) za příslušný kalendářní rok. Společnost CETIN není povinna za trvání účinnosti Smlouvy učinit žádné Oznámení o změně výše nákladů.

## 6. PLATEBNÍ PODMÍNKY

6.1 Náklady spojené s Překládkou ve výši skutečně provedených prací a skutečně vynaložených nákladů dle odst. 5.3 a/nebo odst. 5.5 Smlouvy je Stavebník povinen uhradit na základě jednotlivých daňových dokladů (dále jen „**Faktura**“). Faktury budou společností CETIN vystaveny takto:

- (a) Faktura za Přípravu Překládky ve výši **29.488,- Kč** (slovy: dvacet devět tisíc čtyři sta osmdesát osm korun českých) bude společností CETIN vystavena do patnácti (15) dnů od předložení Projektu Stavebníkovi dle odst. 5.3 Smlouvy,
- (b) Faktura na doplatek nákladů souvisejících s Překládkou do patnácti (15) dnů od ukončení realizace Překládky dle odst. 4.7 Smlouvy.

6.2 Náklady společnosti CETIN uvedené v odst. 5.4 Smlouvy budou hrazeny Stavebníkem odděleně na základě samostatných Faktur vystavených společností CETIN.

Číslo smlouvy CETIN: VPIC/MS/2021/00072  
Číslo smlouvy Stavebníka:

SAP S/4 Hana: 8030002330  
Registr smluv: ANO

- 6.3 Jakoukoliv Fakturu vystavenou společností CETIN dle Smlouvy a v souladu se Smlouvou je Stavebník povinen uhradit ve lhůtě třiceti (30) dnů ode dne doručení Faktury.
- 6.4 Faktury budou Stavebníkovi zasílány na adresu uvedenou v hlavičce Smlouvy.
- 6.5 Náklady dle Smlouvy budou Stavebníkem hrazeny na účet společnosti CETIN uvedený v hlavičce Smlouvy, pokud nebude Fakturou vystavenou společností CETIN stanoveno jinak.
- 6.6 Stavebník se dostane do prodlení s uhrazením Faktury, pokud řádně a v souladu se Smlouvou účtovaná částka nebude nejpozději poslední den splatnosti Faktury připsána ve prospěch účtu společnosti CETIN.

## 7. SANKCE

- 7.1 Pro případ, že Stavebník bude v prodlení s úhradou některé částky, k jejíž úhradě je dle Smlouvy povinen, je povinen uhradit společnosti CETIN smluvní pokutu ve výši 0,3 % z dlužné částky za každý započatý den prodlení.
- 7.2 Smluvní pokuta je splatná do deseti (10) dnů ode dne doručení písemné výzvy příslušné Smluvní straně k její úhradě.
- 7.3 Zaplacením smluvní pokuty dle Smlouvy není dotčen nárok společnosti CETIN na náhradu skutečné škody a ušlého zisku v celém rozsahu způsobené škody.

## 8. KONTAKTNÍ A ODPOVĚDNÉ OSOBY SMLUVNÍCH STRAN

### 8.1 Za společnost CETIN:

ve věcech smluvních: Valentýna Stachová  
funkce: specialista pro výstavbu sítě – překládky SEK  
e-mail: [REDACTED]

ve věcech technických: Petr Truhlář  
funkce: senior specialista pro výstavbu sítě  
e-mail: [REDACTED]

### 8.2 Za Stavebníka:

ve věcech smluvních: Viktor Kohout  
funkce: starosta města  
e-mail: [REDACTED]

ve věcech technických: Miroslav Skácel  
funkce: vedoucí odboru místního hospodářství a stavebních investic  
e-mail: [REDACTED]

## 9. Odstoupení od smlouvy

- 9.1 Společnost CETIN je oprávněna, aniž by tím omezila jakákoli svá jiná práva nebo možnosti nápravy dle Smlouvy, odstoupit od Smlouvy v případech stanovených v odst. 9.2 Smlouvy tím, že doručí Stavebníkovi písemné oznámení o odstoupení. Odstoupení je účinné okamžikem jeho doručení Stavebníkovi, není-li v odstoupení stanoveno pozdější datum jeho účinnosti.

Číslo smlouvy CETIN: VPIC/MS/2021/00072  
Číslo smlouvy Stavebníka:

SAP S/4 Hana: 8030002330  
Registr smluv: ANO

- 9.2 Dostane-li se Stavebník do prodlení s úhradou jakékoliv platby dle Smlouvy a toto prodlení trvá déle než třicet (30) dnů, je společnost CETIN oprávněna od Smlouvy odstoupit.
- 9.3 Odstoupí-li společnost CETIN dle odst. 9.2 Smlouvy, je Stavebník povinen uhradit společnosti CETIN veškeré náklady společnosti CETIN již vzniklé v souvislosti s plněním ze Smlouvy.
- 9.4 Stavebník je oprávněn od Smlouvy odstoupit v případě, že výše Nákladů Překládky stanovených na základě Projektu bude vyšší o více jak 10 % než výše nákladů Překládky stanovených na základě CTN.
- 9.5 Odstoupí-li Stavebník od Smlouvy dle odst. 9.4 Smlouvy, je Stavebník povinen uhradit společnosti CETIN veškeré náklady společnosti CETIN již vzniklé v souvislosti s plněním ze Smlouvy.
- 9.6 Pokud ve Smlouvě není výslovně stanoveno jinak, Smluvní strany sjednávají, že odstoupit od Smlouvy lze pouze způsobem a z důvodů stanovených ve Smlouvě, čímž Smluvní strany výslovně vylučují příslušná ustanovení občanského zákoníku, která upravují možnosti odstoupení od Smlouvy.
- 9.7 Odstoupením od Smlouvy nezanikají zejména případné nároky Smluvních stran na zaplacení úroků z prodlení, smluvních pokut, náhradu škody a dalších nákladů vzniklých na základě Smlouvy či v souvislosti s ní; dále nezanikají ustanovení Smlouvy, která vzhledem ke své povaze mají trvat i po ukončení Smlouvy.

## 10. ROZVAZOVACÍ PODMÍNKA

- 10.1 Kvalifikovaná výzva musí být doručena společnosti CETIN nejpozději do dvou (2) let od uzavření Smlouvy. Marré uplynutí této lhůty je rozvazovací podmínkou platnosti a účinnosti Smlouvy dle ustanovení § 548 odst. 2 občanského zákoníku.
- 10.2 Smlouva zanikne prvním dnem následujícím po uplynutí dvou (2) let od uzavření Smlouvy, aniž by v této lhůtě byla společnosti CETIN doručena řádná Kvalifikovaná výzva učiněná za splnění podmínek uvedených v odst. 4.2 Smlouvy.
- 10.3 Zanikne-li Smlouva rozvazovací podmínkou, je Stavebník povinen uhradit společnosti CETIN veškeré náklady společnosti CETIN již vzniklé v souvislosti s plněním Smlouvy do doby zániku Smlouvy rozvazovací podmínkou.
- 10.4 Zánikem Smlouvy touto rozvazovací podmínkou nezanikají případné nároky Smluvních stran na zaplacení úroků z prodlení, smluvních pokut, náhradu škody a dalších nákladů vzniklých na základě Smlouvy či v souvislosti s ní; dále nezanikají ustanovení Smlouvy, která vzhledem ke své povaze mají trvat i po zániku Smlouvy.

## 11. OCHRANA OSOBNÍCH ÚDAJŮ

- 11.1 Za účelem plnění práv a povinností vyplývajících ze Smlouvy nebo vzniklých v souvislosti se Smlouvou si Smluvní strany navzájem předávají nebo mohou předávat osobní údaje (dále jen „Osobní údaje“) ve smyslu čl. 4 odst. 1 Nařízení Evropského parlamentu a Rady (EU) č. 2016/679 ze dne 27. dubna 2016, o ochraně fyzických osob v souvislosti se zpracováním osobních údajů a o volném pohybu těchto údajů a o zrušení směrnice 95/46/ES (obecné nařízení o ochraně osobních údajů) (dále jen „GDPR“) subjektů údajů, kterými jsou zejména zástupci, zaměstnanci nebo zákazníci druhé Smluvní strany či jiné



Číslo smlouvy CETIN: VPIC/MS/2021/00072  
Číslo smlouvy Stavebníka:

SAP S/4 Hana: 8030002330  
Registr smluv: ANO

osoby pověřené druhou Smluvní stranou k výkonu či plnění práv a povinností vyplývajících ze Smlouvy nebo vzniklých v souvislosti se Smlouvou. Přijímající Smluvní strana je tak vzhledem k předávaným Osobním údajům v pozici správce.

- 11.2 Účelem předání Osobních údajů je plnění Smlouvy. Smluvní strany prohlašují, že předávané Osobní údaje budou zpracovávat pouze k naplnění tohoto účelu, a to v souladu s platnými právními předpisy, zejména v souladu s GDPR.
- 11.3 Smluvní strany prohlašují, že pro předání Osobních údajů druhé Smluvní straně disponují platným právním titulem v souladu s čl. 6 odst. 1 GDPR.
- 11.4 Smluvní strany berou na vědomí, že za účelem plnění Smlouvy může docházet k předání Osobních údajů z přijímající Smluvní strany třetí osobě, zejména osobě, prostřednictvím které přijímající Smluvní strana vykonává či plní práva a povinnosti vyplývající ze Smlouvy nebo vzniklá v souvislosti se Smlouvou. Za plnění povinností ze Smlouvy se považuje zejména provádění Překládky a s ní souvisejících záležitostí v rozsahu a za podmínek stanovených Smlouvou.
- 11.5 Předávající Smluvní strana zajistila nebo zajistí splnění veškerých zákonných podmínek nezbytných pro předání Osobních údajů vůči subjektům údajů, zejména informuje subjekty údajů o skutečnosti, že došlo k předání konkrétních Osobních údajů přijímající Smluvní straně, a to za účelem plnění Smlouvy. V případě, že přijímající Smluvní stranou je společnost CETIN, předávající Smluvní strana seznámí subjekty údajů rovněž i s podmínkami zpracování Osobních údajů, včetně rozsahu zvláštních práv subjektu údajů, které jsou uvedeny v Zásadách zpracování osobních údajů dostupných na adrese <https://www.cetin.cz/zasady-ochrany-osobnich-udaju>. Splnění povinností uvedené v tomto odstavci je předávající Smluvní strana povinna přijímající Smluvní straně na výzvu písemně doložit.

## 12. ZÁVĚREČNÁ USTANOVENÍ

- 12.1 Smlouva nabývá platnosti dnem jejího uzavření a účinnosti dnem následujícím po dni jejího uveřejnění dle zákona č. 340/2015 Sb., o zvláštních podmínkách účinnosti některých smluv, uveřejňování těchto smluv a o registru smluv (zákon o registru smluv), v účinném znění (dále jen „**Zákon o registru smluv**“). Stavebník se zavazuje nejpozději do dvaceti (20) dnů od uzavření Smlouvy uveřejnit její obsah a tzv. metadata a splnit další povinnosti v souladu se Zákonem o registru smluv. Stavebník se zavazuje doručit společnosti CETIN potvrzení o uveřejnění Smlouvy dle Zákonu o registru smluv vydané správcem registru smluv nejpozději následující den po jeho obdržení. Nebude-li Smlouva uveřejněna v souladu se Zákonem o registru smluv ani do tří (3) měsíců od jejího uzavření, zavazuje se Stavebník uzavřít se společností CETIN novou smlouvu, která svým obsahem bude hospodářsky odpovídat znění Smlouvy (přičemž určení lhůt, dob a termínů bude odpovídat tomuto principu a časovému posunu), a to do sedmi (7) dnů od doručení výzvy společnosti CETIN Stavebníkovi. Ujednání tohoto odstavce nabývá účinnosti dnem uzavření Smlouvy.
- 12.2 Vztahy ze Smlouvy vyplývající i vztahy Smlouvou neupravené se řídí právním řádem České republiky, zejména občanským zákoníkem.
- 12.3 Písemným stykem či pojmem „**písemně**“ se pro účely Smlouvy rozumí předání zpráv jedním z těchto způsobů:
- (a) v listinné podobě;
  - (b) prostřednictvím datové schránky, přičemž doručovaný dokument musí být podepsán zaručeným elektronickým podpisem podepisující osoby dle zákona

Číslo smlouvy CETIN: VPIC/MS/2021/00072  
Číslo smlouvy Stavebníka:

SAP S/4 Hana: 8030002330  
Registr smluv: ANO

- č. 297/2016 Sb., o službách vytvářejících důvěru pro elektronické transakce, ve znění pozdějších předpisů (dále jen „**Zaručený elektronický podpis**“);
- (c) e-mailovou zprávou s uznávaným elektronickým podpisem dle zák. č. 297/2016 Sb., o službách vytvářejících důvěru pro elektronické transakce, v účinném znění;
  - (d) e-mailovou zprávou zaslou na adresu kontaktních osob, tak jak jsou specifikovány v čl. 8 Smlouvy.

Smluvní strany ujednaly, že pro případ změny Smlouvy dle odst. 12.7 Smlouvy, věta první a pro případ odstoupení od Smlouvy se nepoužije způsob uvedený pod písmeny (c) a (d).

- 12.4 Smluvní strany ujednaly, že Smlouvu uzavřou prostřednictvím elektronických prostředků na dálku; Smlouva je uzavřena doručením Smlouvy opatřené Zaručeným elektronickým podpisem oprávněných osob obou Smluvních stran druhé Smluvní straně prostřednictvím datové schránky.
- 12.5 Smluvní strany se zavazují vyvinout maximální úsilí k odstranění vzájemných sporů, vzniklých na základě Smlouvy nebo v souvislosti se Smlouvou, a k jejich vyřešení zejména prostřednictvím jednání odpovědných osob nebo jiných pověřených subjektů. Nedohodnou-li se Smluvní strany na způsobu řešení vzájemného sporu, má každá ze Smluvních stran právo uplatnit svůj nárok u příslušného soudu České republiky.
- 12.6 Smluvní strany si nepřejí, aby nad rámec ustanovení Smlouvy byla jakákoliv práva a povinnosti dovozovány z dosavadní či budoucí praxe zavedené mezi Smluvními stranami či zvyklostí zachovávaných obecně či v odvětví týkajícím se předmětu plnění Smlouvy, ledaže je ve Smlouvě výslovně sjednáno jinak. Vedle shora uvedeného si Smluvní strany potvrzují, že si nejsou vědomy žádných dosud mezi nimi zavedených obchodních zvyklostí či praxe.
- 12.7 Smlouva může být měněna pouze písemně, a to právními jednáními Smluvních stran výslovně označenými za dodatky ke Smlouvě s podpisy osob oprávněných jednat za Smluvní strany na téže listině; změna jinou formou je vyloučena. Smluvní strany ujednaly a souhlasí, že ujednání věty předchozí, část za středníkem se neuplatní pro případ Oznámení o změně výše nákladů dle odst. 5.5 Smlouvy.
- 12.8 Smluvní strany se dohodly na vyloučení aplikace následujících ustanovení občanského zákoníku:
- § 557;
  - § 1767 odst. 2;
  - § 1740 odst. 2 druhá věta a odst. 3; a
  - § 1743.
- 12.9 Smluvní strany na sebe v souladu s § 1765 odst. 2 občanského zákoníku přebírají nebezpečí změny okolností.
- 12.10 S odkazem na příslušná ustanovení občanského zákoníku, zejména ustanovení § 1881 a § 1895 občanského zákoníku, není Stavebník oprávněn převést či postoupit Smlouvu ani jakákoliv svá práva nebo povinnosti ze Smlouvy nebo z její části třetí osobě bez předchozího písemného souhlasu společnosti CETIN.
- 12.11 Smlouva obsahuje úplné ujednání o předmětu Smlouvy a všech náležitostech, které Smluvní strany měly a chtěly ve Smlouvě ujednat, a které považují za důležité pro závaznost Smlouvy. Žádný projev Smluvních stran učiněný při jednání o Smlouvě

Číslo smlouvy CETIN: VPIC/MS/2021/00072  
 Číslo smlouvy Stavebníka:

SAP S/4 Hana: 8030002330  
 Registr smluv: ANO

ani projev učiněný po uzavření Smlouvy nesmí být vykládán v rozporu s výslovnými ustanoveními Smlouvy a nezakládá žádný závazek žádné ze Smluvních stran.

12.12 Smluvní strany souhlasí a potvrzují si, že údaje uvedené ve Smlouvě nejsou předmětem obchodního tajemství a zároveň nejsou informacemi požívajícími ochrany důvěrnosti majetkových poměrů.

12.13 Společnost CETIN přijala a dodržuje interní korporátní compliance program navržený tak, aby byl zajištěn soulad činnosti společnosti CETIN s platnými a účinnými právními předpisy, pravidly etiky a morálky, a zahrnující opatření, jejichž cílem je předcházení a odhalování porušování uvedených předpisů a pravidel (program Corporate Compliance - <https://www.cetin.cz/corporate-compliance>).

Stavebník (a jakákoliv fyzická nebo právnická osoba, která s ním spolupracuje a kterou využívá pro plnění povinností z této Smlouvy nebo v souvislosti s jejím uzavřením a realizací, tj. pracovníci, zástupci nebo externí spolupracovníci) ctí a dodržuje platné a účinné právní předpisy včetně mezinárodních smluv, základní morální a etické principy. Stavebník odmítá jakékoliv deliktní jednání a tohoto se zdržuje. Stavebník prohlašuje, že podle jeho nejlepšího vědomí a svědomí on ani žádný jeho pracovník, zástupce nebo externí spolupracovník neporušili v souvislosti s uzavřením této Smlouvy žádný platný a účinný právní předpis. Stavebník prohlašuje, že jeho činnost je legální a veškeré jeho prostředky pocházejí výhradně z legálních zdrojů.

Stavebník je povinen činit veškerá náležitá opatření a vyvíjet co největší úsilí, aby zabránil tomu, že on nebo jakýkoli jeho pracovník, zástupce nebo externí spolupracovník poruší v souvislosti s realizací této Smlouvy jakýkoliv platný a účinný právní předpis.

Aniž by byla dána jakákoliv souvislost s předmětem činnosti dle této Smlouvy, Stavebník prohlašuje, že uplatňuje a bude uplatňovat veškerá náležitá opatření a že vyvíjí a bude vyvíjet co největší úsilí, aby v rámci jeho činnosti nebo zájmu nedošlo k jednání nebo situaci, která by způsobila takové významné ohrožení nebo narušení jeho reputace, jež by mohlo mít negativní dopad na reputaci s ním spolupracujících subjektů.

Vystupuje-li Stavebník pro společnost CETIN nebo jejím jménem, dává dodržování uvedených zásad najevo.

12.14 Smlouva je vyhotovena v elektronické podobě, v jednom (1) stejnopise.

12.15 Součástí Smlouvy jsou následující Přílohy:

Příloha č. 1 - CTN

Příloha č. 2 - Dohoda o převodu některých práv a povinností z rozhodnutí o umístění stavby – vzor

#### Doložka

Smlouva byla schválena Radou města Litovel na schůzi č. 54 dne 20.5.2021.

CETIN:

Stavebník:

V Ostravě dne

V \_\_\_\_\_ dne

**CETIN a.s.**  
 Ing. Miroslav Kot  
 supervizor pro výstavbu sítě

**Město Litovel**  
 Viktor Kohout  
 starosta města

Číslo smlouvy CETIN: VPIC/MS/2021/00072  
Číslo smlouvy Stavebníka:

SAP S/4 Hana: 8030002330  
Registr smluv: ANO

**CETIN a.s.**  
Českomoravská 2510/19, 190 00 Praha 9 - Libeň

*Technické řešení I.*

*INVESTIČNÍ AKCE*

*Kategorie* AN – Přístupová síť  
*Podkategorie* VPI – metalické kabelové síť  
*Číslo SAP*  
*Číslo interní*  
*Schvalování akce* 2-kolové schvalování  
*Název*

**VPIC Chudobín, chodník u silnice II-373**

**Budoucí uživatel** NO-OS Olomoucko  
**Zpracovatel** Jiří Králíček  
**Předkladatel** Vegacom a.s.

**Schvaluje**

**Obsah:**

**1 Souhrnná zpráva**

- 1.1 Základní údaje
- 1.2 Účel stavby

**2 Technická zpráva**

- 2.1 Vstupní podklady
- 2.2 Navrhované řešení
- 2.3 Popis tras
- 2.4 Použitá technologie
- 2.5 Použité předpisy
- 2.6 Koordinace
- 2.7 Ostatní

**3 Podmiňující a související stavby**

**4 Vyjádření a záznamy**

**1. Souhrnná zpráva****1.1 Základní údaje****Identifikační údaje**

Název:	VPIC Chudobín, chodník u silnice II-373
Kategorie:	AN - Přístupová síť
Podkategorie:	VPI – Optická a metal. kab síť
Typ investice:	
Důvod 1:	
Číslo interní:	
Prvek SPP:	
ABC:	
HOST:	
ATÚ:	

**Kapacitní údaje**

		Průměrný náklad na:
100800_Délka HDPE trubek pro OK	0.000 km	kmp mk
100200_Délka metalických kabelů	0,179 km	kmk mk
100700_Délka nadzemní tratě	0 km	km vyk
100100_Délka párů v metalických kabelech	6,510 km	km kv
100300_Délka výkopů vč.podvrtů a přechodů	0.186 km	kmo kv
Páry vyvedené na hlavní rozvaděč ústř.	0 pár	b.j.
100400_Páry zakončené v účast. rozvaděčích	0 pár	
100900_Počet bytových domů	0 BD	
101100_Počet bytových jednotek v bytových domech	0 bj	
100500_Počet rodinných domů	0 RD	
100600_Počet bytových jednotek v rodinných domech	0 bj	

**Požadavky:**

Název polygonu: VPIC Chudobín, chodník u silnice II-373

K akci nejsou evidovány žádné požadavky

**Termíny:**

Platnost ÚR od:	ÚR na přeložku CETIN zajistí investor.
Platnost ÚR do:	
Plánované zahájení přípravy:	
Plánované ukončení přípravy:	
Plánované zahájení realizace:	Pravděpodobně v 2022.
Plánované ukončení realizace:	
<b>Nabídka k přejímce (Plán):</b>	.....

**1.2 Účel stavby:**

Akce řeší přeložku telefonních kabelů vedoucích podél silnice II/373 v obci Chudobín. V dané lokalitě dojde k výstavbě nových chodníků na stávajících kabelech společnosti CETIN. Územní rozhodnutí na přeložku vyhotoví investor v rámci svého povolení na celou stavbu.

## 2 Technická zpráva

### 2.1 Vstupní podklady:

Objednávka CETIN, podklady TEDO a situace projektu.

### 2.2 Navrhované řešení:

- Trasa překládky začíná v bodě 1 (u rohu č.p. 6) odkud bude v délce cca 5m odkopán stávající kabel TCEKE 40P 0,8 a následně bude přetažen do bodu 2 a ochráněn pomocí HGR110. V bodě 2 bude na kabel instalována rovná spojka XAGA a ze spojky bude veden nový kabel PPFLE 25XN0,8 v ochranné trubce HGR110 v budoucím chodníku až do bodu 3, kde trasa vyústí do trávníku. Trávníkem trasa pokračuje do bodu 4. Zde bude na kabel instalována nová dělicí spojka, ze které bude vyveden nový kabel PPFLE 15XN0,8 a přetažen stáv. kabel TCEKE 15P 0,8. Trasa nového kabelu pokračuje trávníkem a překopem komunikace až ke stávajícímu rozvaděči LITC81, kde bude kabel zakončen. Stávající kabel TCEKE 15P 0,8 bude z rozvaděče demontován.
- **Při realizaci je nutné koordinovat trasu a to i výškově s geodetem stavby (případně stavbyvedoucím), tak, aby byla trasa uložena dle norem CETIN od konečného terénu. Toto není možné v projektu určit, jelikož nebylo zřejmé, v jakém stádiu výstavby bude překládka CETIN realizována (zda již dojde ke změně stáv. terénu stavbou).**
- **V rámci této akce budou prováděny montážní práce na vedení, které již zajišťuje telekomunikační provoz. Před započítím prací je nutno v dostatečném předstihu, minimálně 30dní před realizací, požádat o PEW pracovníky údržby kabelů.**

### 2.3 Popis tras

viz polohopis  
VVN: ne  
El. trakce: ne  
Vodní toky: ne

### 2.4 Použitá technologie:

Spojky XAGA budou označeny Minimarkerem 3M , typ 1255.

### 2.5 Použité předpisy:

TPP 2001-1 (TP 69 a) - Výstavba přístupových sítí č. I  
 TPP 2001-1 (TP 69 b) - Výstavba přístupových sítí č. II  
 TPP 2001-1 (TP 69 c) - Výstavba přístupových sítí č. III  
 TPP 2002 (TP 117) - Výstavba přístupových sítí - Optické kabely  
 TM000072 - Technické řešení překládek a oprav poruch stávajících metalických kabelů kabelovou vložkou  
 TA 10 (I.-III) - Stavba nadzemních sítí  
 ČSN 736005 - Prostorové uspořádání sítí technického vybavení  
 ČSN 33405 - Podzemní sdělovací vedení  
 ČSN 341100 - Křižovatky a souběhy vedení  
 POS 65-2001  
 Po ukončení stavby je nutno provést závěrečné měření dle TPP 2001-3B; TPP 2001-4A kap.7. Dokumentace skutečného provedení bude zapracována dle směrnice TD000002 v aktuální verzi včetně geodetického zaměření.

### 2.6 Koordinace:

Realizace přeložky bude koordinována s realizací výstavby chodníků

### 2.7 Ostatní:

#### Kontakty:

Projektový koordinátor CETIN: p. Petr Truhlář, 606 721 590, [petr.truhlar@cetin.cz](mailto:petr.truhlar@cetin.cz)  
 Pracovník ochrany sítě CETIN: p. Ing. Vlastimil Lepieš, 602 445 876, [vlastimil.lepies@cetin.cz](mailto:vlastimil.lepies@cetin.cz)

Zpracovatel CTN – K.V.Z. spol. s r. o. – Jiří Králíček 608 737 331  
 Vypracoval – Marián Dzurus, 736 787 505



**Investor:**

Město Litovel, nám. Přemysla Otakara 778, 784 01 Litovel  
 IČ: 00299138, DIČ CZ00299138, Telefon: +420 585 153 111  
 e-mail: sekretariat@mestolitovel.cz  
 Zastoupený: Viktor Kohout, starosta  
 Ve věcech technických: Miroslav Skácel - mob : 602 786 079

Projektant: Zdeněk Vladyka, projektant dopravních staveb, Na Honech I, 5540, 760 05 Zlín mob : 775366214, IČ : 76532232, email : zvladyka@seznam.cz, web : [www.pdszv.cz](http://www.pdszv.cz)

**Při provádění prací je třeba dodržovat zákon č. 251/2005 o inspekci práce, směrnici BOZP č. 595 a stavební zákon č. 183/2006 a jeho prováděcí předpisy.**

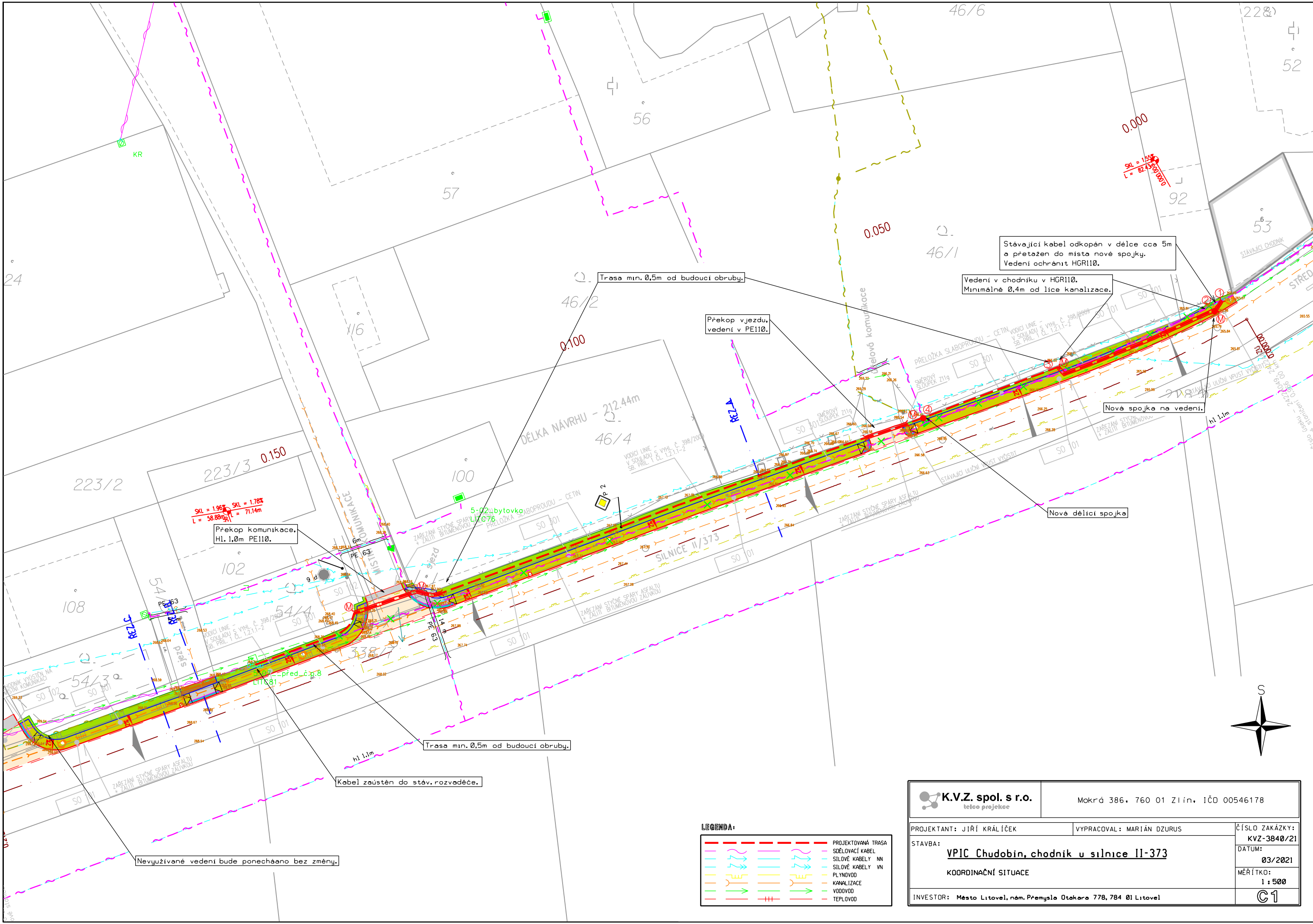
**3. Podmiňující, související a navazující stavby:****Podmiňující akce - vložené: nejsou**

Interní číslo	SAP	Název projektu:	Stav:
---------------	-----	-----------------	-------

**Navazující akce - vložené:**

Interní číslo	SAP	Název projektu:	Stav:
---------------	-----	-----------------	-------

**4. Vyjádření a záznamy – viz. příloha**



SKL = 1.96% SKL = 1.78%  
L = 58.80m L = 71.14m

Překop komunikace,  
Hl. 1,0m PE110.

Trasa min. 0,5m od budoucí obruby.

Překop vjezdu,  
vedení v PE110.

Stávající kabel odkopán v délce cca 5m  
a přetažen do místa nové spojky.  
Vedení ochránit HGR110.

Vedení v chodníku v HGR110.  
Minimálně 0,4m od lince kanalizace.

Nová spojka na vedení.

Nová dělicí spojka

Nevyužívané vedení bude ponecháno bez změny.

Kabel zaústěn do stáv. rozvaděče.

Trasa min. 0,5m od budoucí obruby.

DÉLKA NÁVRHU - 212.44m

5-02 bytovka  
LIT 076

VEDICÍ LÍNE -  
V SOULADU S VPHL Č. 398/2009  
SB. PŘIL. 1 ČL. 1.2.1.1-2

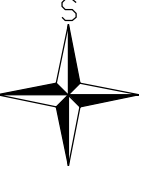
SMĚROVÝ  
SLOUPEK Z114

PŘELOŽKA SLABOPROUDU - CETIN

VEDICÍ LÍNE -  
V SOULADU S VPHL Č. 398/2009  
SB. PŘIL. 1 ČL. 1.2.1.1-2

STÁVAJÍCÍ ULIČNÍ VÝSTUP VÝČISTU

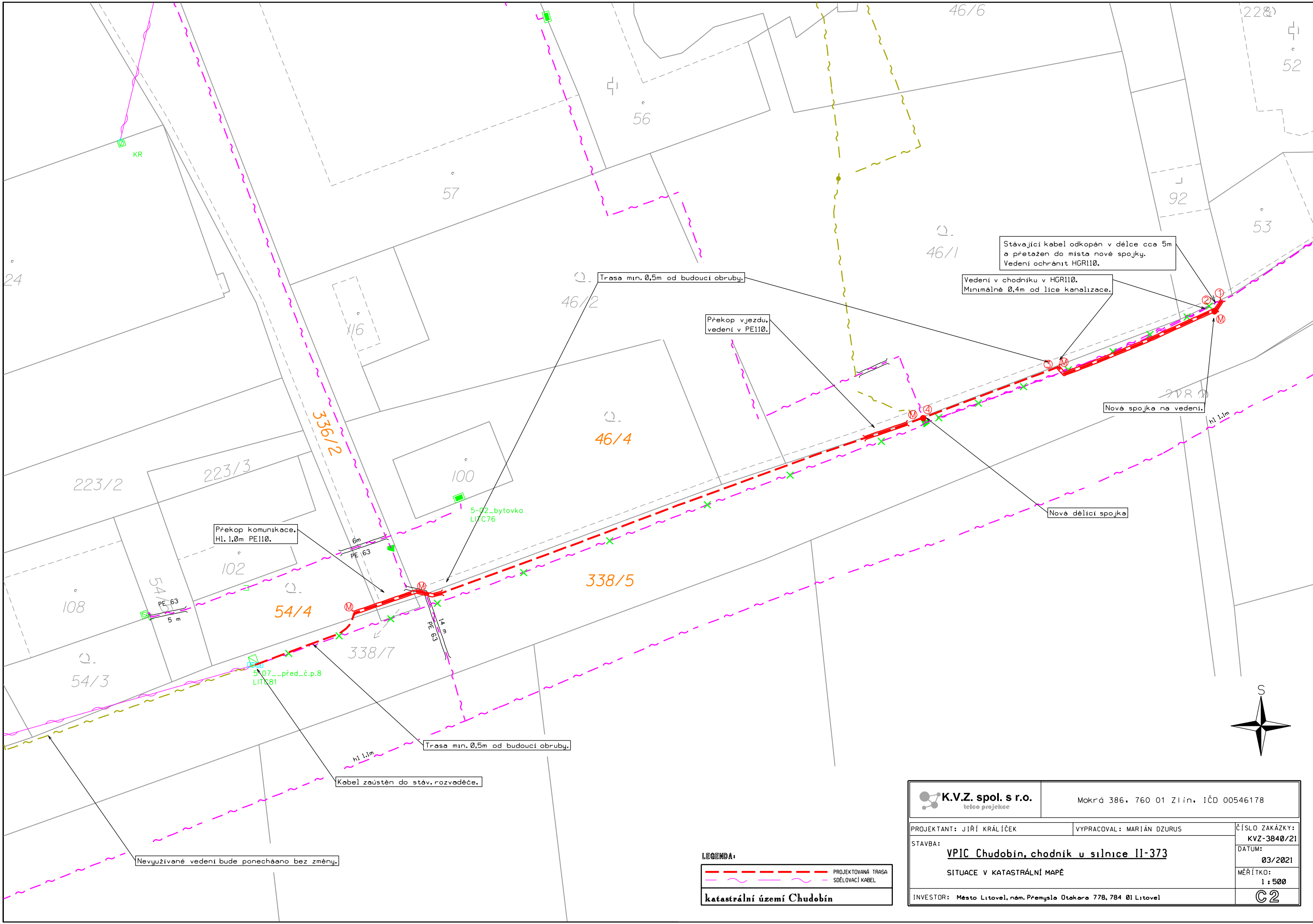
hl 1.1m



**LEGENDA:**

	PROJEKTOVANÁ TRASA
	SDĚLOVACÍ KABEL
	SILOVÉ KABELY NN
	SILOVÉ KABELY VN
	PLYNOVOD
	KANALIZACE
	VODOVOD
	TEPLOVOD

<b>K.V.Z. spol. s r.o.</b> telco projekce		Mokrá 386, 760 01 Zlín, IČO 00546178	
PROJEKTANT: JIŘÍ KRÁLÍČEK STAVBA: <b>VPIC Chudobín, chodník u silnice II-373</b> KOORDINAČNÍ SITUACE		VYPRACOVAL: MARIÁN DZURUS ČÍSLO ZAKÁZKY: <b>KVZ-3840/21</b> DATUM: <b>03/2021</b> MĚŘÍTKO: <b>1 : 500</b>	
INVESTOR: Město Litovel, nám. Přemysla Otakara 778, 784 01 Litovel			<b>G1</b>



Nevyužívané vedení bude ponecháno bez změny.

Kabel zaústěn do stáv. rozvaděče.

Trasa min. 0,5m od budoucí obruby.

Překop komunikace, Hl. 1,0m PE110.

Překop vjezdu, vedení v PE110.

Trasa min. 0,5m od budoucí obruby.

Vedení v chodníku v HGR110. Minimálně 0,4m od lince kanalizace.

Stávající kabel odkopán v délce cca 5m a přetažen do místa nové spojky. Vedení ochránit HGR110.

Nová spojka na vedení.

Nová dělicí spojka

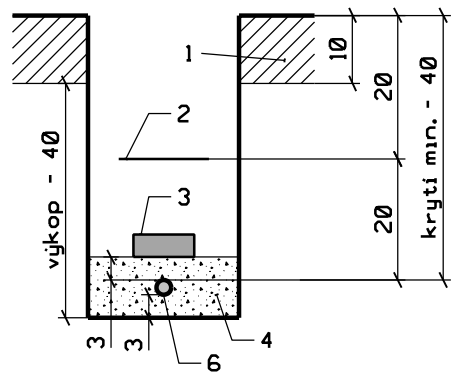
**LEGENDA:**

- - - PROJEKTOVANÁ TRASA  
- - - SDĚLOVACÍ KABEL  
**katastrální území Chudobín**

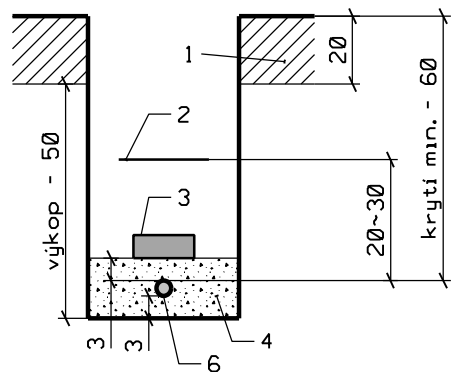
<b>K.V.Z. spol. s r.o.</b> telco projekce		Mokrá 386, 760 01 Zlín, IČO 00546178	
PROJEKTANT: JIŘÍ KRÁLÍČEK	VYPRACOVAL: MARIÁN DZURUS		ČÍSLO ZAKÁZKY: KVZ-3840/21
STAVBA: <b>VPIC Chudobín, chodník u silnice II-373</b>	SITUACE V KATASTRÁLNÍ MAPĚ		DATUM: 03/2021
INVESTOR: Město Litovel, nám. Přemysla Otakara 778, 784 01 Litovel			MĚŘÍTKO: 1 : 500
			<b>C2</b>

A) Intravilán (zastavěné území)

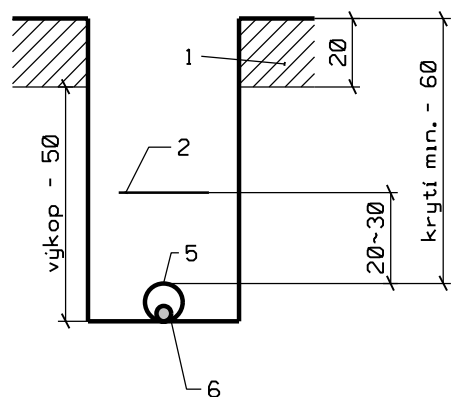
A1) Chodník (povrch - asfalt, beton, dlažba)



A2) Volný terén (travnatý povrch)

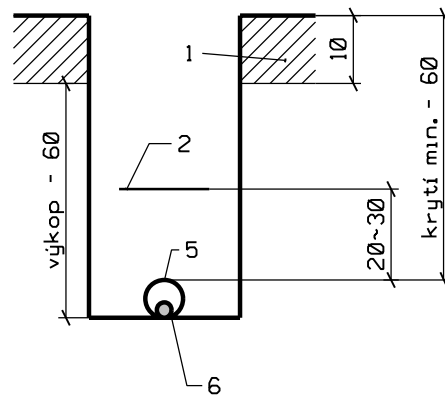


A3) Předzahrádka (výkop mezi hlavní trasou a účastníkem)

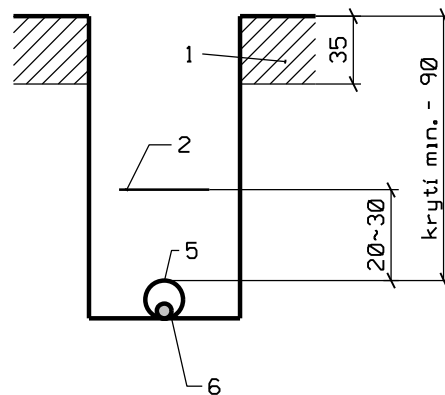


B) Přečходы vjezdů a komunikací

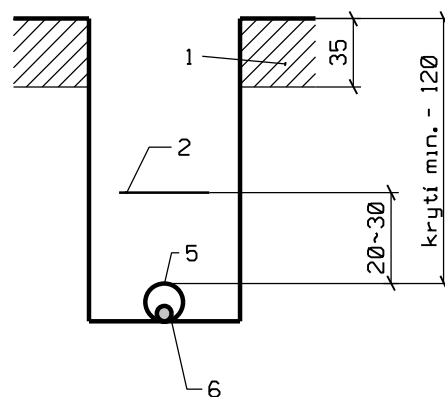
B1) Vjezdy do objektů do šíře 6 m



B2) Vozovka (silnice II, tř., III. tř., místní komunikace)

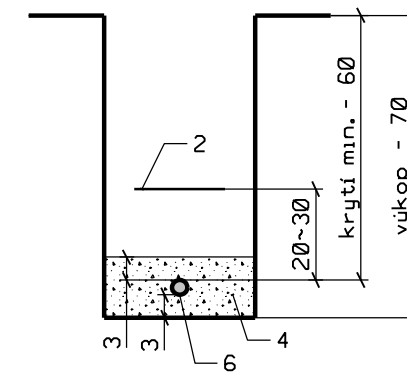


B3) Vozovka (dálnice, silnice pro motorová vozidla, silnice I. třídy)

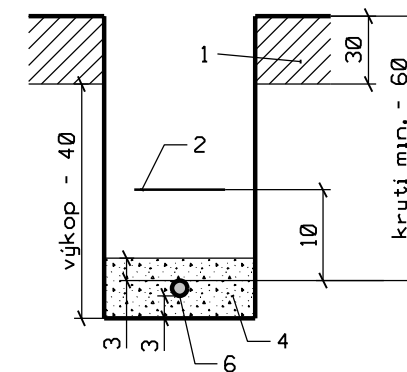


C) Extravilán (nezastavěné území)

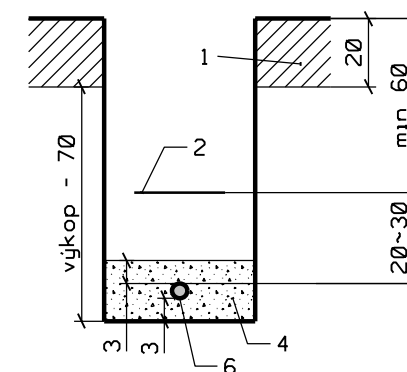
C1) Volný terén



C2) Orná půda nebo louka s meliorací

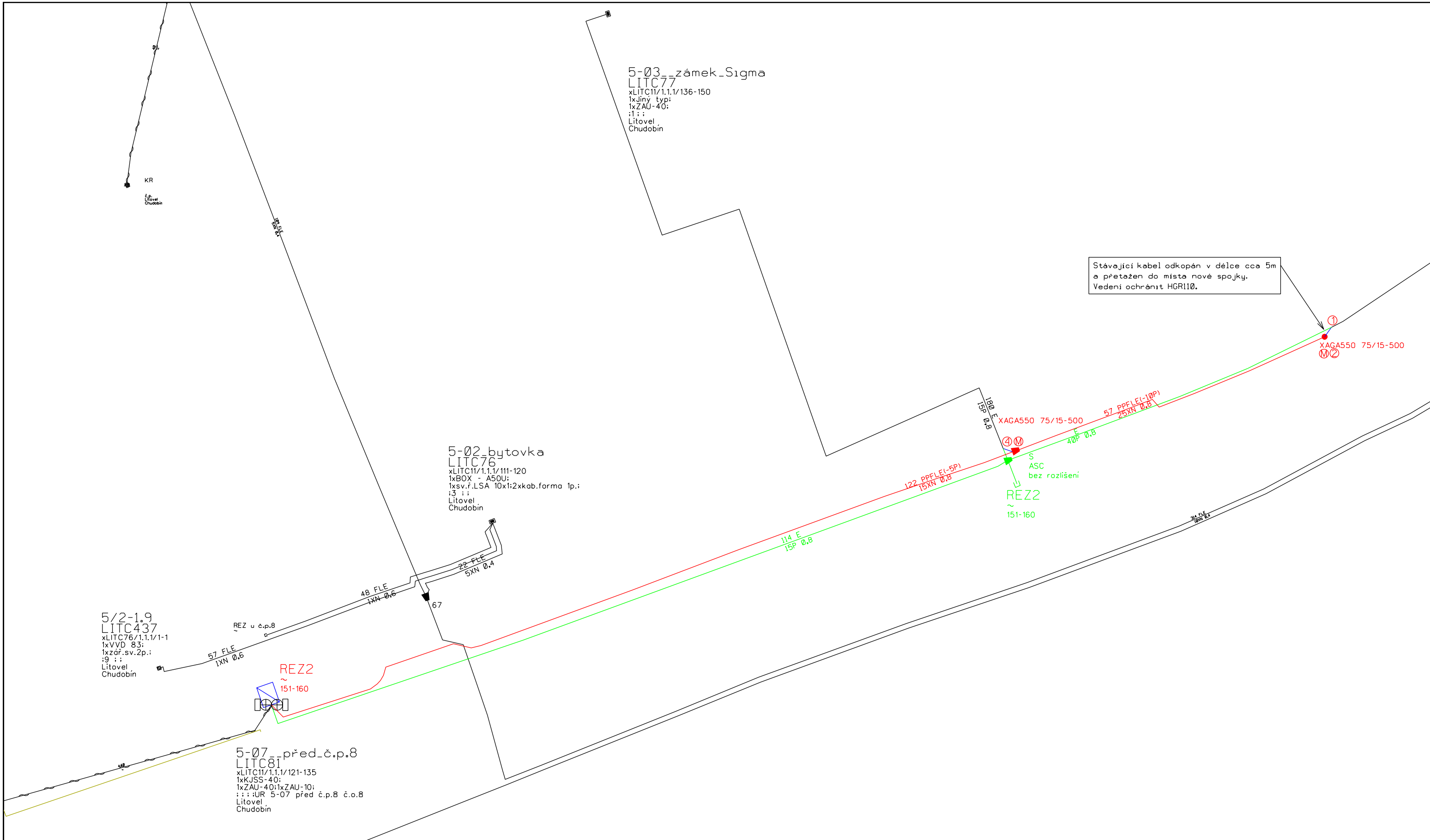


C3) Orná půda nebo louka bez meliorací



- Legenda:**
- 1.) odstraňovaná povrchová vrstva
  - 2.) výstražná fólie
  - 3.) krycí deska (plast.)
  - 4.) lože (písek, prosátá zemina)
  - 5.) chránička - trubka
  - 6.) kabel, ochr. trubka pro OK

<b>K.V.Z. spol. s r.o.</b> <small>telco projekce</small>		Mokrá 386, 760 01 Zlín, IČO 00546178	
PROJEKTANT: JIŘÍ KRÁLÍČEK STAVBA:	VYPRACOVAL: MARIÁN DZURUS	ČÍSLO ZAKÁZKY: KVZ-3840/21	DATUM: 03/2021
VPIC Chudobín, chodník u silnice II-373 VZOROVÉ ŘEZY KYNETOU		MĚŘÍTKO: -	-
INVESTOR: Město Litovel, nám. Přemysla Otakara 778, 784 01 Litovel			

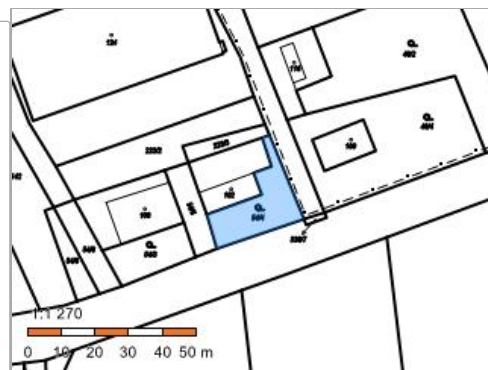


- Legenda:**
- STÁVAJÍCÍ ZAŘÍZENÍ
  - RUŠENÉ ZAŘÍZENÍ
  - NOVÉ ZAŘÍZENÍ
  - UPRAVOVANÉ ZAŘÍZENÍ
  - PODMIŇUJÍ STAVBA
  - NAVAZUJÍCÍ STAVBA

<b>K.V.Z. spol. s r.o.</b> <small>telco projekce</small>		Mokrá 386, 760 01 Zlín, IČO 00546178	
PROJEKTANT: JIŘÍ KRÁLÍČEK		VYPRACOVAL: MARIÁN DZURUS	
STAVBA: <b>VPIC Chudobín, chodník u silnice II-373</b>		ČÍSLO ZAKÁZKY: <b>KVZ-3840/21</b>	
SCHÉMA		DATUM: <b>03/2021</b>	
INVESTOR: Město Litovel, nám. Přemysla Otakara 778, 784 01 Litovel		MĚŘÍTKO: <b>D1</b>	

## Informace o pozemku

Parcelní číslo:	<a href="#">54/4</a>
Obec:	<a href="#">Litovel [503444]</a>
Katastrální území:	<a href="#">Chudobín [637157]</a>
Číslo LV:	<a href="#">213</a>
Výměra [m <sup>2</sup> ]:	357
Typ parcely:	Parcela katastru nemovitostí
Mapový list:	
Určení výměry:	Graficky nebo v digitalizované mapě
Druh pozemku:	zahrada



## Vlastníci, jiní oprávnění

<b>Vlastnické právo</b>	<b>Podíl</b>
Klein Lubomír, Chudobín 8, 78321 Litovel	

## Způsob ochrany nemovitosti

<b>Název</b>
zemědělský půdní fond

## Seznam BPEJ

BPEJ	Výměra
<a href="#">31000</a>	357

## Omezení vlastnického práva

<b>Typ</b>
Věcné břemeno zřízení a provozování vedení

## Jiné zápisy

Nejsou evidovány žádné jiné zápisy.

➤ Řízení, v rámci kterých byl k nemovitosti zapsán cenový údaj

Nemovitost je v územním obvodu, kde státní správu katastru nemovitostí ČR vykonává [Katastrální úřad pro Olomoucký kraj, Katastrální pracoviště Olomouc](#)

Zobrazené údaje mají informativní charakter. Platnost dat k 16.03.2021 12:00.

## Informace o pozemku

Parcelní číslo:	<a href="#">338/5</a>
Obec:	<a href="#">Litovel [503444]</a>
Katastrální území:	<a href="#">Chudobín [637157]</a>
Číslo LV:	<a href="#">159</a>
Výměra [m <sup>2</sup> ]:	21895
Typ parcely:	Parcela katastru nemovitostí
Mapový list:	
Určení výměry:	Graficky nebo v digitalizované mapě
Způsob využití:	silnice
Druh pozemku:	ostatní plocha



## Vlastníci, jiní oprávnění

<b>Vlastnické právo</b>	<b>Podíl</b>
Olomoucký kraj, Jeremenkova 1191/40a, Hodolany, 77900 Olomouc	
<b>Hospodaření se svěřeným majetkem kraje</b>	<b>Podíl</b>
Správa silnic Olomouckého kraje, příspěvková organizace, Lipenská 753/120, Hodolany, 77900 Olomouc	

## Způsob ochrany nemovitosti

Nejsou evidovány žádné způsoby ochrany.

## Seznam BPEJ

Parcela nemá evidované BPEJ.

## Omezení vlastnického práva

<b>Typ</b>
Věcné břemeno (podle listiny)
Věcné břemeno umístění a provoz. elektrorozvodného zařízení
Věcné břemeno zřizování a provozování vedení

## Jiné zápisy

<b>Typ</b>
Změna číslování parcel

### 📍 Řízení, v rámci kterých byl k nemovitosti zapsán cenový údaj

Více informací k cenovým údajům naleznete v aplikaci.

Nemovitost je v územní obvodu, kde státní správu katastru nemovitostí ČR vykonává [Katastrální úřad pro Olomoucký kraj, Katastrální pracoviště Olomouc](#)

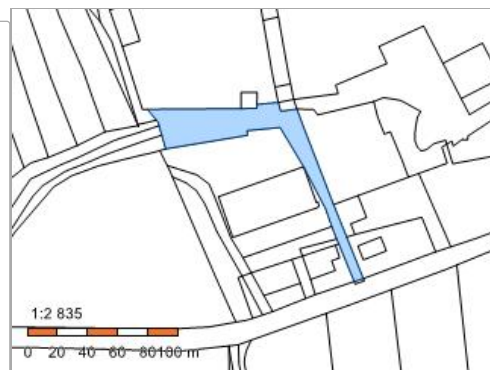
Zobrazené údaje mají informativní charakter. Platnost dat k 16.03.2021 12:00.





## Informace o pozemku

Parcelní číslo:	<a href="#">336/2</a>
Obec:	<a href="#">Litovel [503444]</a>
Katastrální území:	<a href="#">Chudobín [637157]</a>
Číslo LV:	<a href="#">221</a>
Výměra [m <sup>2</sup> ]:	2686
Typ parcely:	Parcela katastru nemovitostí
Mapový list:	
Určení výměry:	Graficky nebo v digitalizované mapě
Způsob využití:	ostatní komunikace
Druh pozemku:	ostatní plocha



## Vlastníci, jiní oprávnění

<b>Vlastnické právo</b>	<b>Podíl</b>
Zemědělské družstvo Haňovice, č. p. 18, 78321 Haňovice	

## Způsob ochrany nemovitosti

<b>Název</b>
památkově chráněné území

## Seznam BPEJ

Parcela nemá evidované BPEJ.

## Omezení vlastnického práva

<b>Typ</b>
Věcné břemeno zřizování a provozování vedení

## Jiné zápisy

Nejsou evidovány žádné jiné zápisy.

➤ Řízení, v rámci kterých byl k nemovitosti zapsán cenový údaj

Nemovitost je v územním obvodu, kde státní správu katastru nemovitostí ČR vykonává [Katastrální úřad pro Olomoucký kraj, Katastrální pracoviště Olomouc](#)

Zobrazené údaje mají informativní charakter. Platnost dat k 16.03.2021 12:00.

## Informace o pozemku

Parcelní číslo:	<a href="#">46/4</a>
Obec:	<a href="#">Litovel [503444]</a>
Katastrální území:	<a href="#">Chudobín [637157]</a>
Číslo LV:	<a href="#">10002</a>
Výměra [m <sup>2</sup> ]:	1151
Typ parcely:	Parcela katastru nemovitostí
Mapový list:	
Určení výměry:	Graficky nebo v digitalizované mapě
Druh pozemku:	zahrada



## Vlastníci, jiní oprávnění

<b>Vlastnické právo</b>	<b>Podíl</b>
Česká republika	
<b>Příslušnost hospodařit s majetkem státu</b>	<b>Podíl</b>
Státní pozemkový úřad, Husinecká 1024/11a, Žižkov, 13000 Praha 3	

## Způsob ochrany nemovitosti

Název  
zemědělský půdní fond  
památkově chráněné území

## Seznam BPEJ

BPEJ	Výměra
<a href="#">31000</a>	1151

## Omezení vlastnického práva

Nejsou evidována žádná omezení.

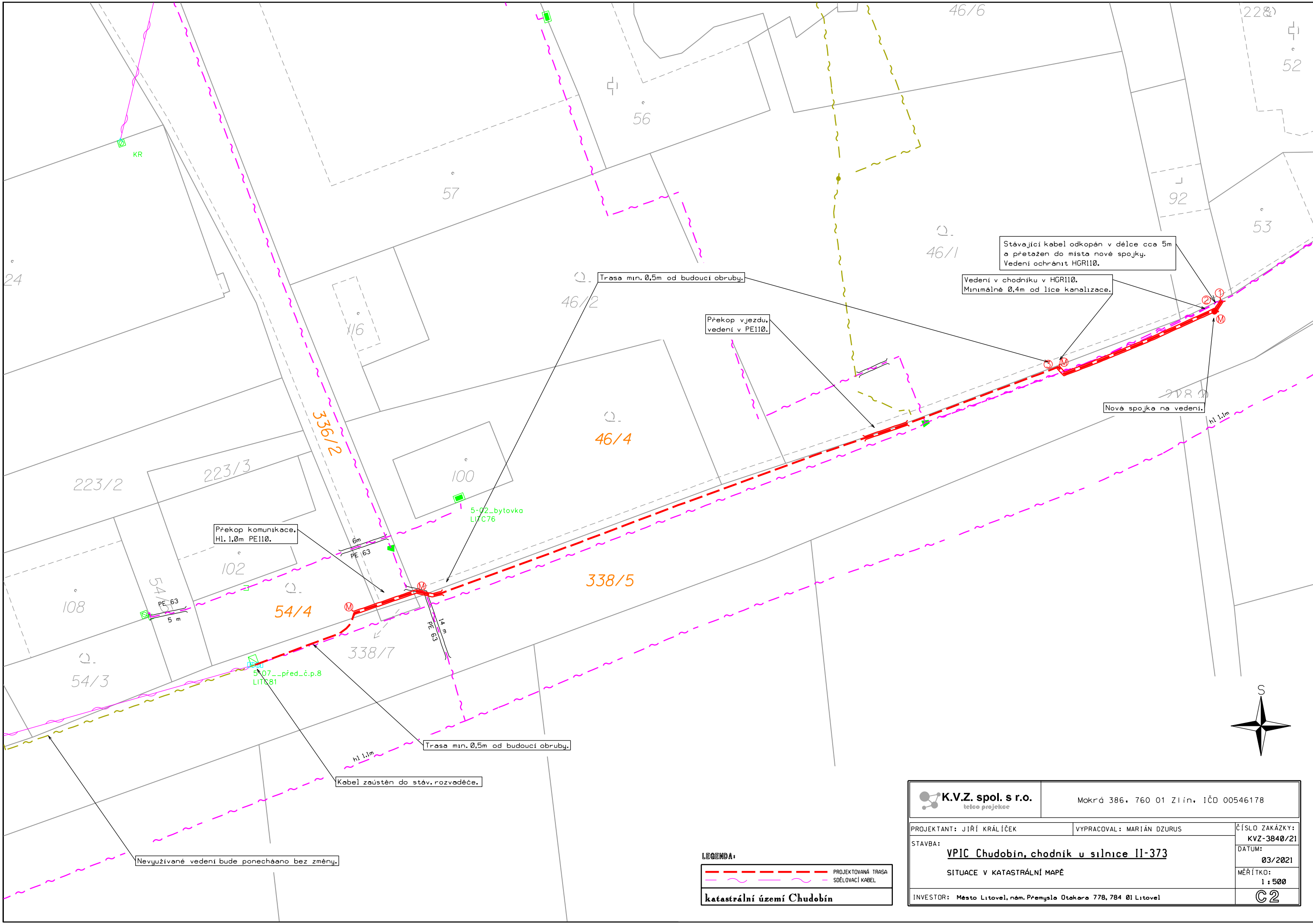
## Jiné zápisy

Nejsou evidovány žádné jiné zápisy.

### 📌 Řízení, v rámci kterých byl k nemovitosti zapsán cenový údaj

Nemovitost je v územním obvodu, kde státní správu katastru nemovitostí ČR vykonává [Katastrální úřad pro Olomoucký kraj, Katastrální pracoviště Olomouc](#)

Zobrazené údaje mají informativní charakter. Platnost dat k 16.03.2021 12:00.



**LEGENDA:**

	PROJEKTOVANÁ TRASA
	SDĚLOVACÍ KABEL

**katastrální území Chudobín**

<b>K.V.Z. spol. s r.o.</b> <small>telco projekce</small>		Mokrá 386, 760 01 Zlín, IČO 00546178	
PROJEKTANT: JIŘÍ KRÁLÍČEK	VYPRACOVAL: MARIÁN DZURUS		ČÍSLO ZAKÁZKY: KVZ-3840/21
STAVBA: <b>VPIC Chudobín, chodník u silnice II-373</b>	SITUACE V KATASTRÁLNÍ MAPĚ		DATUM: 03/2021
INVESTOR: Město Litovel, nám. Přemysla Otakara 778, 784 01 Litovel			MĚŘÍTKO: 1 : 500
			<b>C2</b>

**Specifikace nákladů\_VPIC Chudobín, chodník u silnice II-373**

PPD - Propočet projektové dokumentace

Ceník: VP-Morava 2018 -VEG - STAND. - 2021.03

Položková databáze: 2021.03

Název stavby: VPIC Chudobín, chodník u silnice II-373

Číslo SPP prvku:

Zhotovitel PD:

## Rekapitulace nákladů:

PŘÍPRAVA	21 140,41 Kč
ZEMNÍ PRÁCE	113 201,40 Kč
MONTÁŽ	48 383,13 Kč
GEODETICKÉ PRÁCE PŘÍPRAVA	0,00 Kč
GEODETICKÉ PRÁCE REALIZACE	21 305,36 Kč
VĚCNÁ BŘEMENA PŘÍPRAVA	8 347,20 Kč
VĚCNÁ BŘEMENA REALIZACE	60 560,72 Kč
PROVOZNÍ PRÁCE	0,00 Kč
MATERIÁL DOD. CETIN	0,00 Kč
MATERIÁL VYŘAZENÝ	0,00 Kč
MATERIÁL ZHOTOVITELE - Vykazovaný	46 016,51 Kč
MATERIÁL ZHOTOVITELE - Nevykazovaný	0,00 Kč
POPLATKY	0,00 Kč

**Celkové náklady: 318 954,73 Kč**

STAVEBNÍ ČINNOST 228 906,40 Kč

NESTAVEBNÍ ČINNOST 90 048,33 Kč

Číslo SAP	Seznam položek		Množství	Celková cena
	Stavební činnost	Název položky		
<b>PŘÍPRAVA</b>				
958210		Návrh cenový a technický bez projednání	1.00 ks	5 817,73 Kč
953634		Projekt tlkm liniové metalické sítě	1.00 ks	15 322,68 Kč
<b>ZEMNÍ PRÁCE</b>				
954970 S		Pokládka PE nebo vrapované chráničky	55.00 m	1 022,45 Kč
954960 S		Rýha v chodn.bet.desky35/50-70rozš.ø10cm	12.00 m	2 231,04 Kč
955577 S		Rýha v chodníku 35/50-70	42.00 m	22 750,98 Kč
952359 S		Rýha v chodníku betonové desky 35/50-70	40.00 m	26 559,20 Kč
952345 S		Rýha v trávě 35/70-100	82.00 m	28 457,28 Kč
954958 S		Rýha v trávě 35/70-100 rozšíření o 10 cm	12.00 m	1 189,92 Kč
955570 S		Rýha ve vozovce litý asfalt 50/100	11.00 m	15 542,56 Kč
954955 S		Rýha vjezd litý asfalt 35/70-90	4.00 m	4 515,08 Kč
954957 S		Rýha vjezd litý beton 35/70-90	7.00 m	7 436,59 Kč
955054 S		Vytyčení trasy podél silnice,železnice	186.00 m	2 306,40 Kč
954972 S		Znovuosazení obrubníků chodníkových	4.00 m	942,00 Kč
951349 S		Zřízení a odstr.přech.lávky z ocel.desky	2.00 ks	247,90 Kč
<b>MONTÁŽ</b>				
955030 S		Demontáž úložných kabelů do 50 XN	5.00 m	111,30 Kč
955029 S		Demontáž úložných kabelů do15 XN	5.00 m	92,95 Kč
955824 S		Instal.metal. kab. do stávajících trubek	10.00 m	495,90 Kč
952649 S		Měření stejnosměrné během stavby- první čtyřka	1.00 ks	161,13 Kč
952650 S		Měření stejnosměrné během stavby - další čtyřka	19.00 ks	706,42 Kč
952644 S		Měření střídavé během stavby - další čtyřka	19.00 ks	471,01 Kč
952643 S		Měření střídavé během stavby - první čtyřka	1.00 ks	86,76 Kč
952647 S		Měření útlumu během stavby- první čtyřka	1.00 ks	161,13 Kč
954999 S		Montáž jedné čtyřky s jednostr.číslování	20.00 ks	495,80 Kč
955000 S		Montáž jedné čtyřky s oboustr.číslováním	20.00 ks	619,80 Kč
955282 S		Montáž spojky smrštitelné nad 50 čtyřek	2.00 ks	3 470,42 Kč
954990 S		Montáž úložných kabelů do 15 XN	122.00 m	2 576,64 Kč
954991 S		Montáž úložných kabelů do 50 XN	57.00 m	1 485,42 Kč

957753 S	Realizace tratě síťové dohodou rozpočtová rezerva	27280.00 JV	27 280,00 Kč	
955298 S	Ukončení jedné čtyřky v rozvaděči	13.00 ks	322,27 Kč	
955259 S	Ukončení kabelu v rozvaděči	1.00 ks	359,43 Kč	
957739 S	Utěsnění kabel. otvoru proti vlhkosti	1.00 ks	625,66 Kč	
958469 S	Uvedení stavby do provozu kolaudace	3831.60 JV	3 831,60 Kč	
955630 S	Vyhledání průběhu tlk. kabelu při výstavbě	1.00 ks	1 105,63 Kč	
958556 S	Zpracování dok. skut. provedení nad 50 m	1.00 ks	2 731,81 Kč	
955066 S	Zrušení spojky smrštitelné do 50 čtyř.	1.00 ks	818,02 Kč	
955081 S	Zrušení ukončení jedné čtyřky v rozvad.	13.00 ks	225,29 Kč	
955083 S	Zrušení ukončení kabelu v rozvaděči	1.00 ks	148,74 Kč	
<b>GEODETIKÉ PRÁCE REALIZACE</b>				
955198 S	Plán geom.pro VBŘ do 200m vč.(kus=100m)	2.00 ks	6 121,28 Kč	
955278 S	Provedení geodetického měření pro tratě síťové Vytyčení hranic parcel před realizací stavby a vytyčení nové trasy	4960.00 JV	4 960,00 Kč	
956286 S	Zaměření trasy pro stavbu nad 100 m do 1km	186.00 m	4 659,30 Kč	
956285 S	Zaměření trasy pro stavbu nad 100 m do 1km pevná částka	1.00 ks	5 564,78 Kč	
<b>VĚCNÁ BŘEMENA PŘÍPRAVA</b>				
955313	Uzavření sml. o SB o VBŘ	4.00 ks	8 347,20 Kč	
<b>VĚCNÁ BŘEMENA REALIZACE</b>				
954830	Projednání Smlouvy o zřízení věcného břemene NÁHRADY VBŘ - odhadovaná Přesná výše náhrad za zřízení služebnosti (věcného břemene) nebo způsob jejího určení, bude známa po uzavření smlouvy o smlouvě budoucí o zřízení služebnosti se všemi vlastníky dotčených nemovitostí.	38000.00 JV	38 000,00 Kč	
955315	Uzavření sml.na zákl.SSB a přípr.vkl.VBŘ	4.00 ks	10 016,60 Kč	
958085	Zajištění vkladu/výmazu věcného břemene do/z KN	4.00 ks	12 544,12 Kč	
<b>Limitka materiálu</b>				
Číslo SAP	Stavební činnost	Název položky	Množství	Celková cena
<b>MATERIÁL ZHOTOVITELE - Vykazovaný</b>				
316506 S		Blok vodní a vzd. RPBS-I- 50/25-150	2.00 ks	4 217,74 Kč
303918 S		Deska krycí plast. 300x1000 mm	172.00 ks	6 539,44 Kč
303795 S		Fólie výstražná 220mm PE oranžová	22.00 m	84,48 Kč
303813 S		Fólie výstražná 330mm PE oranžová	183.00 m	808,86 Kč
303777 S		Fólie výstražná 80mm PE červenobílá	220.00 m	503,80 Kč
300128 S		Kabel plastový TCEPKPFLE 15x4x0,8	122.00 m	14 975,50 Kč
300129 S		Kabel plastový TCEPKPFLE 25x4x0,8	57.00 m	11 336,16 Kč
302532 S		Mini Marker 1255 80-6102-2191-5	4.00 ks	923,28 Kč
312425 S		Modul konektor. 9700-10P	8.00 ks	184,48 Kč
407578 S		Souprava čistící 4413L	1.00 ks	638,68 Kč
320312 S		Souprava odbočovací BOKT-5S-43/8-75/15	1.00 ks	151,64 Kč
303501 S		Spojka plastová 110/94 mm	4.00 ks	139,04 Kč
320298 S		Spojka smršťovací XAGA 550 75/15-500	2.00 ks	1 721,16 Kč
302655 S		Trubka PE 110/3,5/6000mm	5.00 ks	2 566,15 Kč
302423 S		Trubka vrapovaná 110/94 s lankem	30.00 m	1 226,10 Kč
<b>MATERIÁL ZHOTOVITELE - Nevykazovaný</b>				
304267 S		Páska lepící iz. 19mmx20mx0,15mm černá	1.00 ks	0,00 Kč
301685 S		Páska pryž. izolační 19mmx10m Rotunda	1.00 ks	0,00 Kč

## DOHODA O PŘEVODU NĚKTERÝCH PRÁV A POVINNOSTÍ ZE SPRÁVNÍHO ROZHODNUTÍ

### **CETIN a.s.**

se sídlem: Českomoravská 2510/19, Libeň, 190 00 Praha 9  
zapsaná v obchodním rejstříku vedeném u Městského soudu v Praze pod sp. zn. B 20623  
IČO: 04084063  
DIČ: CZ04084063  
zastoupená na základě pověření Valentýnou Stachovou, specialistou pro výstavbu sítě –  
překládky SEK

(dále jen „**Nabyvatel**“)

a

[•]

se sídlem [•]  
zapsaná v obchodním rejstříku vedeném u [•]  
IČO: [•]  
DIČ: [•]  
zastoupena [•]

(dále jen „**Převodce**“)

Nabyvatel a Převodce dále společně jako „**Smluvní strany**“ a jednotlivě jako „**Smluvní strana**“,

dne, měsíce a roku níže uvedeného, dle příslušných ustanovení zákona č. 89/2012 Sb., občanský zákoník, v účinném znění (dále jen „**Občanský zákoník**“) uzavírají tuto

## DOHODA O PŘEVODU NĚKTERÝCH PRÁV A POVINNOSTÍ ZE SPRÁVNÍHO ROZHODNUTÍ

(dále jen „**Dohoda**“)

### 1. PŘEDMĚT DOHODY

- 1.1 Převodce je na základě rozhodnutí o umístění stavby „[•]“, které bylo vydáno dne [•], [KÝM] pod čj. [•] a nabylo právní moci dne [•] (dále jen „**Rozhodnutí o umístění stavby**“) oprávněn k umístění [•] (dále jen „**Stavba**“). Rozhodnutí o umístění stavby je Přílohou č. 1 Dohody.
- 1.2 Předmětem převodu jsou některá práva a povinnosti z Rozhodnutí o umístění stavby, a to právo k umístění Stavby za podmínek v citovaném rozhodnutí stanovených, a dále s ním související práva a povinnosti, která plynou ze stanovisek dotčených orgánů státní správy, správců inženýrských sítí a účastníků řízení pro umístění Stavby, tak jak jsou stanoveny v Rozhodnutí o umístění stavby.

### 2. PŘEVOD PRÁV

- 2.1 Převodce uzavřením Dohody, s účinností ke dni uzavření Dohody, převádí na Nabyvatele některá práva a povinnosti z Rozhodnutí o umístění stavby, a to toliko právo k umístění Stavby za podmínek v Rozhodnutí o umístění stavby stanovených, a dále související práva a povinnosti, která plynou ze stanovisek dotčených orgánů státní správy, správců

inženýrských sítí a účastníků řízení, tak jak jsou v Rozhodnutí o umístění stavby stanoveny.

- 2.2 Převodce se zavazuje postoupení písemně oznámit Správnímu orgánu nejpozději do třiceti (30) pracovních dnů ode dne uzavření Dohody.

### 3. ZÁVĚREČNÁ USTANOVENÍ

- 3.1 Dohoda, a práva a povinnosti Smluvních stran z Dohody vyplývající, se řídí právními předpisy České republiky, zejména Občanským zákoníkem, a případné spory budou řešeny příslušnými soudy České republiky.
- 3.2 Žádný projev Smluvních stran učiněný při jednání o Dohodě ani projev učiněný po uzavření Dohody, jež není v Dohodě uveden, nesmí být vykládán v rozporu s výslovnými ustanoveními Dohody a nezakládá žádný závazek ani jedné ze Smluvních stran.
- 3.3 Dohoda může být měněna nebo zrušena pouze písemně; změna jinou formou je vyloučena. Za písemnou formu nebude pro tento účel považována výměna e-mailových či jiných elektronických zpráv.
- 3.4 Smluvní strany si nepřejí, aby nad rámec ustanovení Dohody byla jakákoliv práva a povinnosti dovozovány z dosavadní či budoucí praxe zavedené mezi Smluvními stranami či zvyklostí zachovávaných obecně či v odvětví týkajícím se předmětu plnění Dohody, ledaže je v Dohodě výslovně sjednáno jinak. Vedle shora uvedeného si Smluvní strany potvrzují, že si nejsou vědomy žádných dosud mezi nimi zavedených obchodních zvyklostí či praxe.
- 3.5 Dohoda nabývá platnosti a účinnosti v den jejího uzavření.
- 3.6 Dohoda je vyhotovena ve dvou (2) vyhotoveních, z nichž každé má platnost originálu. Každá ze Smluvních stran obdrží jedno (1) vyhotovení.
- 3.7 Následující Přílohy jsou nedílnou součástí Dohody:

Příloha č. 1 – Rozhodnutí o umístění stavby

Nabyvatel:

Převodce:

V Ostravě dne \_\_\_\_\_

V \_\_\_\_\_ dne \_\_\_\_\_

\_\_\_\_\_  
**CETIN a.s.**

Valentýna Stachová  
specialista pro výstavbu sítě – překládky  
SEK

\_\_\_\_\_  
[ ]