

SMLOUVA
O VÝPŮJČCE NEMOVITOSTI
podle § 659 a násl. občanského zákoníku č. 40/1964 Sb., v platném znění

I.
SMLUVNÍ STRANY

PŮJČITEL

adresa
zastoupené

IČO

Plzeň, statutární město

nám. Republiky 1,306 32 Plzeň
na základě plné moci ze dne 26.11.2010
členkou Rady města Plzně Helenou
Matoušovou
075370

VYPŮJČITEL

sídlo
zastoupený

IČO

Tělovýchovná jednota UNION Plzeň

Radčická 4, Plzeň

00519863

II.
PŘEDMĚT VÝPŮJČKY

Město Plzeň je na základě §1 zákona č. 172/1991 Sb. vlastníkem pozemku parc.č. 9392/1, o výměře 10 374 m², zahrada, k.ú. Plzeň. Tato nemovitost je vedena v katastru nemovitostí u Katastrálního úřadu pro Plzeňský kraj, Katastrální pracoviště Plzeň-město, na listu vlastnictví č. 1 pro k.ú. Plzeň. Předmětem výpůjčky je část pozemku parc.č. 9392/1 o výměře 268 nr z celkové výměry 10 374 m², k.ú. Plzeň, zakreslená v mapě, která tvoří nedílnou součást této smlouvy.

III.
ÚČEL VÝPŮJČKY

Předmět výpůjčky bezplatně půjčuje půjčitel vypůjčitelu výhradně za účelem provozování sportovní a kulturní činnosti, a to v rozsahu dle stanov vypůjčitele.

IV.
DOBA VÝPŮJČKY

Výpůjčka se uzavírá na dobu určitou - 10 let ode dne platnosti smlouvy, tj. ode dne jejího podpisu půjčitelem.

V.
UKONČENÍ VÝPŮJČKY

Výpůjčka končí níže uvedenými způsoby:

- a) uplynutím výpůjční doby - výpůjčka končí posledním dnem sjednané doby s tím, že vypůjčitel je povinen vypůjčené nemovitosti předat posledního dne výpůjčky, nebude-li dohodnuto jinak,
- b) vrácením předmětu výpůjčky půjčitelu, jakmile jej vypůjčitel nebude moci využívat k dohodnutému účelu, a to dnem předání uvedeným v písemném návrhu,
- c) výzvou půjčitele k vrácení věci v případě, kdy vypůjčitel neužívá věc řádně a v souladu s účelem, který je touto smlouvou dohodnut - v takovém případě končí výpůjčka poslední den třetího měsíce následujícího po doručení výzvy vypůjčitelu,
- d) dohodou stran z libovolného důvodu a k datu dohodou stanovenému,
- e) odstoupením od smlouvy při nesplnění povinností dle čl. VI. této smlouvy.

- f) výpovědi s tříměsíční výpovědní lhůtou - každá ze smluvních stran je oprávněna bez udání důvodu tuto smlouvu jednostranně ukončit písemnou výpovědí, která musí být druhé straně doručena. Výpovědní lhůta počíná běžet od prvního dne měsíce následujícího po doručení písemné výpovědi druhé straně.

VI. DALŠÍ PRÁVA A POVINNOSTI VYPŮJČITELE

Vypůjčitel se zavazuje užívat předmětné nemovitosti výhradně a pouze k účelu, ke kterému byly vypůjčitelem zapůjčeny v souladu s obecně závaznými právními předpisy a v souladu se svými stanovami. Dále se zavazuje v rozsahu povinností vlastníka dodržovat veškeré bezpečnostní, protipožární a hygienické předpisy.

Vypůjčitel je povinen na vlastní náklady bez práva na náhradu udržovat vypůjčené nemovitosti v řádném a použitelném stavu. Vypůjčitel je povinen zajistit celoroční úklid včetně údržby travnaté plochy pozemku, zimní údržby pozemku, který je předmětem výpůjčky.

Vypůjčitel odpovídá za všechny škody na vypůjčených nemovitostech způsobené jím nebo třetími osobami, jimž umožní přístup k předmětným nemovitostem. Při užívání vypůjčených nemovitostí je vypůjčitel povinen respektovat všechna práva třetích osob, zejména práva sousedská, a bude odpovídat za veškerou škodu porušením těchto povinností způsobenou.

Pokud se půjčitel sám nerozhodne investovat do svého majetku, je vypůjčitel povinen zajišťovat na vlastní náklady bez jakéhokoliv práva na jejich náhradu veškeré opravy, rekonstrukce, modernizace a další akce investičního charakteru. Na každé stavební práci či terénní úpravy pozemku je vypůjčitel povinen zajistit si předem písemný souhlas půjčitele. Bez něho není oprávněn do nemovitosti zasahovat. Předchozí souhlas se nevyžaduje v případě havárie či obdobné nenadálé situace.

Vypůjčitel bere na vědomí a souhlasí s tím, že všechny prostředky vložené vypůjčitelem do rekonstrukce, opravy a údržby či do jiného zhodnocení předmětu výpůjčky se stanou majetkem vlastníka předmětu výpůjčky.

Vypůjčitel není oprávněn přenechat předmět výpůjčky ani jejích část jiným právníkům či fyzickým osobám bez předchozího písemného souhlasu půjčitele.

Po ukončení výpůjčky je vypůjčitel povinen uvést nemovitosti do původního stavu ke dni ukončení smlouvy o výpůjčce, nedohodne-li se půjčitel s vypůjčitelem jinak. V případě nutnosti bude vypůjčitel povinen provést na vlastní náklady ekologickou sanaci předmětných pozemků. O předání nemovitosti musí být sepsán písemný zápis s uvedením všech zjištěných závad a škod, patrných při předávání, aniž by tím bylo dotčeno právo půjčitele na náhradu škod skrytých, zejména ekologického charakteru, jež budou zjištěny dodatečně.

Vypůjčitel se zavazuje, že umožní Odboru školství, mládeže a tělovýchovy MMP kontrolu vedení účetnictví a Správě veřejného statku města Plzně, jakožto správci pozemku, kontrolu povinností vyplývajících z čl. **III.** a **VI.** této smlouvy o výpůjčce, a to vždy na základě písemného oznámení termínu kontroly, doručeného v předstihu 10-pracovních dní.

Vypůjčitel se zavazuje respektovat platný územní plán a USES K50/138 (územní systém ekologické stability).

VII. DALŠÍ UJEDNÁNÍ

Vypůjčitel byl seznámen se stavem vypůjčované nemovitosti a v tomto stavu ji přebírá.

VITÍ.

Vůle města k uzavření této smlouvy je dána usneseními Rady města Plzně č. 586 ze dne 28. dubna 2011; občané města byli se záměrem města tuto smlouvu uzavřít seznámeni jeho publikací na úřední desce Magistrátu města Plzně v mážhausu radnice od 8. dubna 2011 do 27. dubna 2011.

XI.

Veškeré změny a dodatky k této smlouvě musí být učiněny písemně, jinak jsou neplatné. Případná neplatnost jednotlivých ustanovení nemá vliv na platnost smlouvy jako celku.

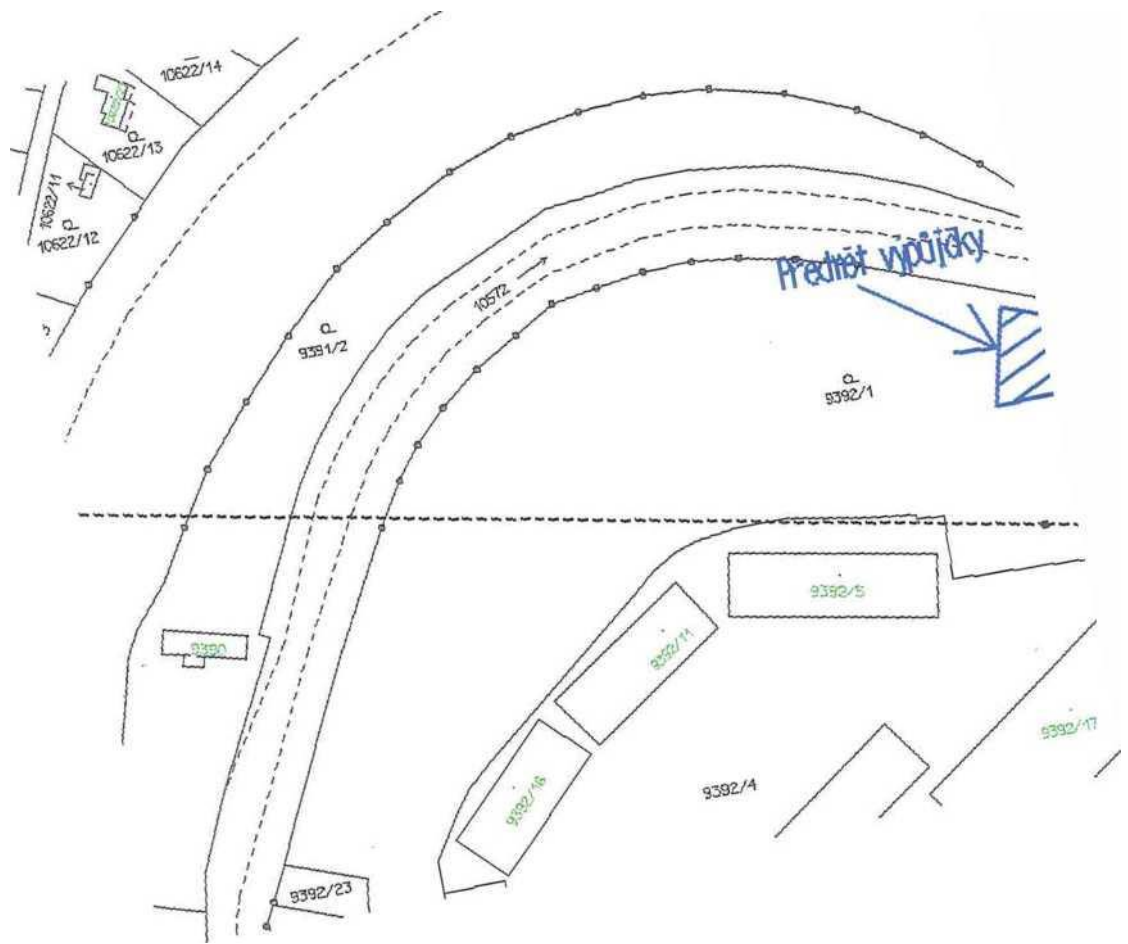
Vypůjčitel přijímá podmínky smlouvy o výpůjčce a zavazuje se k jejímu plnění. Smlouva je vyhotovena ve 5 výtiscích a nabývá účinnosti dnem podpisu té smluvní strany, která ji podepíše později.

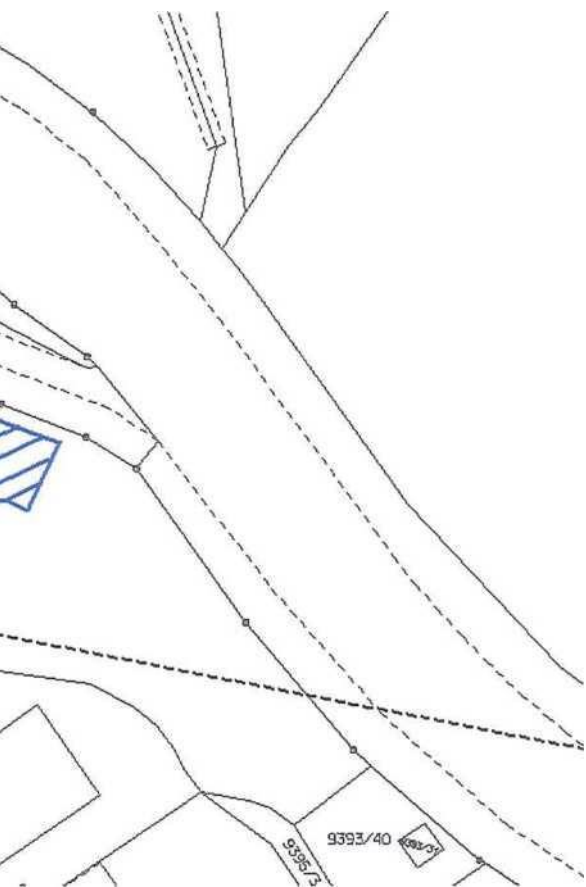
V Plzni dne : *n 06.*

V Plzni dne

zastoupené členkou Rady města Plzně
Helenou Matoušovou

Tělovýchovná jednota UNION Plzeň
zastoupená předsedou Jiřím Mrkosem a
jednatelem Antonínem Čmílem





Usnesení Rady města Plzně

Číslo RMP: 19

Datum konání RMP: 28. 4. 2011

Označení návrhu usnesení: PROM/IO

č. 586

I. Bere na vědomí

žádost Tělovýchovné jednoty UNION Plzeň o výpůjčku či nájem části pozemku p.č. 9392/1 o výměře 268 m² z celkové výměry 10 374 m², zahrada, k.ú. Plzeň, za účelem provozování sportovní a kulturní činnosti.

II. Schvaluje

výpůjčku části pozemku p.č. 9392/1, o výměře 268 m² z celkové výměry 10 374 m², zahrada, k.ú. Plzeň, za účelem provozování sportovní a kulturní činnosti, Tělovýchovné jednotě UNION Plzeň, IČ 00519863, se sídlem Radčická 4, Plzeň. Smlouva o výpůjčce bude uzavřena na dobu určitou a to na 10 let s tříměsíční výpovědní lhůtou. Vypůjčitel bude respektovat platný územní plán a ÚSES K50/138 (územní systém ekologické stability).

III. Ukládá

á tajemnici MMP

uzavřít smlouvu o výpůjčce v souladu s bodem II. tohoto usnesení.

Termín: 31. 8. 2011

Zodpovídá: Ing. Kobernová

Za správnost:



V Plzni
dne: - 9 - 06 - 2011

Mgr. Martin B a x a
primátor města Plzně



Eva H e r i n k o v a
zástupce primátora



**Primátor
města
Plzně**

PLNÁ MOC

Statutární město Plzeň zmocňuje paní

Helenu Matoušovou,

narozenou dne 6. dubna 1960, bytem v Plzni, Klatovská 73, členku Rady města Plzně k podpisu

- smluv o převodu movitých věcí,
- smluv o převodu nemovitých věcí,
- smluv o výpůjčce,
- smluv o zřízení a zrušení zástavního práva,

a to vždy na základě příslušného usnesení Rady města Plzně nebo Zastupitelstva města Plzně.

Tato plná moc zaniká dnem zániku zmocněnčova mandátu člena Zastupitelstva města Plzně nebo dnem odstoupení či odvolání zmocněnce z funkce člena Rady města Plzně.



Martin Baxa
Mgr. Martin Baxa

Podle ověřovací knihy Magistrátu města Plzně Poř. č. legalizace 119/2010 uznal podpis na listině za vlastní **Mgr. Martin Baxa**,

jméno/a, příjmení, datum a místo narození žadatele

Plzeň 3, Radobyčice, Višňová 121/5

MB

adresa místa trvalého pobytu

č.OP:106673161

Druh a číslo dokladu, na základě kterého byly zjištěny osobní údaje uvedené v této ověřovací doložce V Plzni dne 1.12.2010

Hájková

Jméno a příjmení ověřující osoby, která legalizaci provedla



údaje
Sylva



Podle ověřovací knihy Magistrátu města Plzně, vidimace

poř. 6.

tento úplný/á - ~~částecný/! opis/kopie~~ obsahující..... U..... stran
souhlasí doslovně s předloženou listinou, z níž byl/a porizen/a a 'io MO
tato listina je nrvopisem, ověřenou v táwowaifitt I&Mnet Y opisem aebo
kopii pořizer ou" ze spisu.

ob&ahujícím #.... stran

V Plzni dne

ÁJPř
tva Kub i ková Mwofau

Jméno a příjmení ověřující osoby, která vidi mači provedla

