

S M L O U V A O D Í L O
č.j. KRPP- 46666-9 /ČJ-2021-0300VZ-VZ

Česká republika – Krajské ředitelství policie Plzeňského kraje
sídlo: Nádražní 2, Plzeň, PSČ 306 28
Zastoupená: [REDACTED] náměstkem ředitele pro ekonomiku
Krajského ředitelství policie
IČO: 75151529
DIČ: CZ75151529
Bankovní spojení: ČNB Plzeň
Číslo účtu: 19-8246881/0710
IDDS: 5ixai69

jako „objednatel“

a

společnost: **Komplexní služby Dušek, s.r.o.**
sídlo: **Bechlínská 705/4, Praha 9, 190 00**
zastoupená: [REDACTED]
IČO: **03931382**
DIČ: **CZ03931382**
Bankovní spojení: **Fio banka, a.s.**
Číslo účtu: **2700795122/2010**
Telefon: [REDACTED]
E-mail: [REDACTED]
IDDS: **x5b33jx**

Zapsán v obchodním rejstříku, vedeným Městským soudem v Praze, oddíl C, vložka240150

jako „zhotovitel“

uzavírají dle ustanovení § 2586 a násl. zákona č. 89/ 2012 Sb., občanského zákoníku,
tuto

S M L O U V U O D Í L O
(dále jen „smlouva“)

I.

Účel smlouvy

Účelem smlouvy je projektovou přípravou zabezpečit podmínky pro realizaci akce:
„KŘP Pzk - P 2.0 - Plzeň, Slovanská alej 26 – rekonstrukce střešního pláště,
zateplení přístavku a výměna oken“

II. Předmět díla

1. Předmětem smlouvy je vypracování projektové dokumentace na stavební úpravy objektu Slovanská alej 26, Slovanská alej 26, 326 00 Plzeň, na pozemku parc. č. 1149/5, v obci Plzeň a katastrálním území Hradiště u Plzně a zajištění autorského dozoru během výstavby, v tomto rozsahu:
 - a) zpracování jednostupňové projektové dokumentace pro stavební povolení a pro provedení stavby, včetně zabezpečení inženýrské činnosti pro vydání stavebního povolení a realizaci akce (vyjádření v rámci MV ČR a Policie ČR zajistí objednatel), včetně průkazu energetické náročnosti budovy
 - b) zabezpečení výkonu autorského dozoru (dále též jen "AD") po celou dobu výstavby dle vyžádání objednatele - předpokládaný počet 20 hodin AD
2. Podrobná specifikace jednotlivých bodů předmětu díla je uvedena ve „specifikaci předmětu díla“, která je Přílohou č. 2, přičemž tato je nedílnou součástí této smlouvy.
3. Součástí předmětu díla jsou i práce v tomto článku smlouvy a ve specifikaci předmětu díla výslovně neuvedené, přičemž však jsou tyto práce k řádnému provedení díla nezbytné a zhotovitel potřebu jejich provedení vzhledem ke své kvalifikaci a zkušenostem měl či mohl předpokládat. Provedení těchto prací však v žádném případě nezvyšuje touto smlouvou sjednanou cenu díla.
4. Podkladem pro uzavření této smlouvy o dílo je zadávací dokumentace veřejné zakázky č.j. KRPP-46666/ČJ-2020-0300VZ-VZ a cenová nabídka zhotovitele ze dne

III. Cena za dílo

1. Smluvní strany se ve smyslu zákona č. 526/1990 Sb., o cenách, ve znění pozdějších předpisů, dohodly na celkové ceně za dílo, specifikované v bodu 1 čl. II. smlouvy, a to ve výši:

- a) za zpracování jednostupňové projektové dokumentace pro stavební povolení a pro provedení stavby včetně PENB v rozsahu dle čl. II bodu 1 písm. a) smlouvy

bez DPH	120 000,- Kč,
sazba DPH 21 %	25 200,- Kč,
včetně DPH	145 200,- Kč,

Slovy: stočtyřicetpěttisícdvěstěkorunčeských

- b) za AD v předpokládaném rozsahu 20 hodin dle čl. II bodu 1 písm. b) smlouvy

bez DPH	23 000,- Kč,
sazba DPH 21 %	4 830,- Kč,
včetně DPH	27 830,- Kč,

Slovy: dvacetšedmtisícsmsetřicetkorunčeských

hodinová sazba za AD	
bez DPH	1150,- Kč,
sazba DPH 21 %	241,50 Kč,
včetně DPH	1391,50 Kč,

Slovy: tisícřístadevadesátjednakorunčeských

- Sjednaná cena za dílo v Kč bez DPH, uvedená v odstavci 1. bodech a) a b) tohoto článku smlouvy je cenou nejvýše přípustnou. V případě změny zákonné sazby DPH bude sjednaná cena přepočtena tak, aby položka "sazba DPH" odpovídala zákonné sazbě DPH platné v době zdanitelného plnění.
- Cena za AD dle odstavce 1 bodu b) bude fakturována dle skutečně realizovaného počtu hodin AD, odsouhlaseného objednatelem, za použití hodinové sazby za AD uvedené v odstavci 1. bodu b).
- Zhotovitel prohlašuje, že výše uvedené ceny zahrnují veškeré náklady spojené s plněním předmětu smlouvy. Obsahují úplné ocenění všech položek projektových prací, dodávek, služeb a souvisejících činností s plněním předmětu smlouvy. Tabulka "Cenová nabídka" v Kč bez DPH a včetně DPH se současným uvedením sazby DPH v % a v Kč je Přílohou č. 1 smlouvy.

IV.

Doba a místo plnění

- Termín plnění:
Dílo podle čl. II. odst. 1 bodu a) smlouvy: **do 75 dnů od podepsání smlouvy**
Dílo podle čl. II. odst. 1 bodu b) smlouvy: **během výstavby**
- Místo plnění:
Místem dodání a předání projektové dokumentace je objekt Krajského ředitelství policie Plzeňského kraje, oddělení správy nemovitého majetku, Sedláčkova 44, Plzeň.
Místem plnění výkonu autorského dozoru je místo výstavby.

V.

Podmínky provedení díla

- Zhotovitel plní své závazky ze smlouvy na své náklady a svou odpovědnost s odbornou péčí a splní je řádným ukončením a předáním předmětu plnění. Zhotovitel provede dílo v kvalitě stanovené platnými technickými normami, v souladu s obecně závaznými právními předpisy vztahujícími se k realizaci díla a rozhodnutími veřejnoprávních orgánů.
- Veškeré odborné práce musí vykonávat pracovníci, kteří mají příslušnou kvalifikaci. Doklad o kvalifikaci pracovníků je zhotovitel na požádání objednatele povinen předložit.
- Projektovou dokumentaci zpracovává zhotovitel ve smyslu zákona č. 183/2006 Sb., stavebního zákona, v platném znění, prováděcí vyhlášky č. 499/2006 Sb., o dokumentaci staveb, v platném znění. Projektová dokumentace bude zpracována v rozsahu dle specifikačního listu.
- Zhotovitel je povinen dodat objednateli projektovou dokumentaci autorsky novou, nepoužitou a s doklady v českém jazyce. Při použití průmyslového nebo jiného duševního vlastnictví třetích osob (patenty, vynálezy, užité vzory, průmyslové vzory, ochranné známky apod.) zhotovitel plně odpovídá za dodržení právních podmínek použití tohoto vlastnictví a v případě jejich porušení nese právní důsledky z toho vyplývající.

5. Zhotovitel musí v PD navrhovat použití výrobků a materiálů, které mají takové vlastnosti, aby po dobu předpokládané životnosti projektované budoucí stavby byla při její běžné údržbě zaručena požadovaná mechanická pevnost a stabilita, požární bezpečnost, hygienická nezávadnost, ochrana zdraví a životního prostředí, bezpečnost při užívání, ochrana proti hluku a úspora energie. Nesmí navrhovat použití žádných výrobků a materiálů, o kterých je známo, že jsou škodlivé. Bude-li ve výkazu výměr, soupisu prací a dodávek s podrobným popisem požadovaných standardů objednatel nucen uvést položku, která jednoznačně vymezuje použitý materiál, má se za to, že je tím definován minimální požadovaný standard, který může být nahrazen materiálem nebo technologií srovnatelnou.
6. V průběhu zpracování PD zhotovitel svolá minimálně 1x za 14 dní technickou radu (dále jen "TR") a to v sídle objednatele. Technická rada je složena ze zástupců objednatele uvedeného v čl. V odst. 8 smlouvy a zástupce zhotovitele uvedeného v čl. V odst. 9 smlouvy. Na jednání TR jsou dle potřeby zváni zástupci odborných služeb objednatele vyjadřujících se k PD. Ze závěrů TR zhotovitel do PD zapracuje veškeré požadované připomínky, úpravy a doplňky. K závěrečnému projednání úplnosti a kvality zpracované služby svolá zhotovitel poslední TR a její termín jednání stanoví tak, aby byla dodržena doba plnění díla. Z každé TR bude zhotovitelem pořízen zápis, jehož kopii do 5 dnů zašle účastníkům TR, přičemž zápisy budou součástí dokladové části PD.
7. Součástí PD budou i základní podmínky vybavení a provozu staveniště (rozmístění elektrických a jiných vedení, jejich ochrana, místa odběru elektrické energie, vody apod.), harmonogram provádění, kontrolní etapy popř. uzlové body vlastní stavby, množství, třídění a odvoz odpadu včetně místa jeho uložení, popř. další podmínky realizace vlastní stavby.
8. Objednatel je ve věcech technických při plnění předmětu smlouvy pověřen: [REDAKCE]
[REDAKCE] které jsou oprávněny kontrolovat provádění prací při zpracování PD z hlediska jejího reálného zpracování k provádění vlastní výstavby.
9. Za zhotovitele je ve věcech technických oprávněn jednat [REDAKCE]
10. Zhotovitel se zavazuje kvalifikovanou osobou zajistit výkon AD, a to po celou dobu provádění stavby až do vydání kolaudačního souhlasu, popř. předání stavby. Skutečný počet realizovaných hodin AD bude vyplývat z konkrétních požadavků objednatele na přítomnost osoby provádějící AD na stavbě.
11. Zhotovitel bude objednateli vykazovat skutečný počet hodin realizovaného AD měsíčně za každý kalendářní měsíc, v němž byl AD vykonáván. Výkaz hodin realizovaného AD jsou oprávněni za objednatele potvrzovat [REDAKCE] (viz čl. V odst. 8 smlouvy).
12. Zhotovitel je povinen umožnit osobám oprávněným k výkonu kontroly, kontrolu dokladů souvisejících s plněním zakázky, a to po dobu danou právními předpisy k jejich archivaci (zákon č. 563/1991 Sb., o účetnictví, ve znění pozdějších předpisů, a zákon č. 235/2004 Sb., o dani z přidané hodnoty, ve znění pozdějších předpisů).

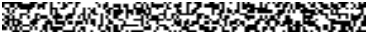
VI. Předání a převzetí díla

1. Objednatel pověřil jako své zástupce k převzetí jednotlivých částí díla [REDAKCE] (viz čl. V odst. 8 smlouvy).
2. Předání jednotlivých částí projektové dokumentace dle článku II. odst. 1 bodu a) této smlouvy ve sjednaném místě plnění musí provést statutární orgán zhotovitele nebo osoba pověřená statutárním orgánem zhotovitele.
3. Osoba pověřená objednatelem podepíše "Protokol o předání a převzetí PD", který slouží jako potvrzení o předání těchto částí díla bez zjevných vad. Na protokolu musí být uvedeno jméno pověřené osoby objednatele a zhotovitele, jejich podpis a datum předání.

4. Okamžik převzetí díla podle článku II. odst. 1 bodu a) této smlouvy nastává podpisem "Protokolu o předání a převzetí PD" pověřenou osobou objednatele.
5. Převzetí AD dle článku II. odst. 1 bod b) smlouvy je uskutečněno písemným odsouhlasením výkazu hodin skutečně realizovaného AD osobou pověřenou objednatelem (viz čl. V odst. 11).
6. Objednatel není povinen převzít provedené dílo, resp. jeho část, pokud vykazuje nedostatky nebo odporuje smlouvě. V případě jeho nepřevzetí sepíše a podepíše zástupci zhotovitele a objednatele "Protokol o nepřevzetí díla", kde se uvedou důvody nepřevzetí (vady) a budou stanoveny termíny k jejich odstranění. Nedostatky musí zhotovitel odstranit na vlastní náklady bezvadným provedením. Nepřevzetím předmětu díla není dotčen termín ukončení plnění dle čl. IV. smlouvy a ustanovení o smluvních pokutách a úrocích dle čl. XI. smlouvy. Vznikne-li tímto objednateli škoda, hradí ji zhotovitel.

VII.

Fakturační a platební podmínky

1. Právo fakturace za dílo dle článku II. odst. 1 bodu a) této smlouvy vzniká zhotoviteli po podpisu "Protokolu o předání a převzetí PD" pověřenou osobou objednatele.
2. Právo fakturace za výkon AD vzniká zhotoviteli až po vydání kolaudačního souhlasu stavebních úprav objektu Slovanská alej 26, Plzeň a nabytí jeho právní moci.
3. Daňový doklad (dále jen "faktura") vystaví zhotovitel po vzniku práva fakturovat a do 5 pracovních dnů jej doručí objednateli ve trojím vyhotovení. Faktura musí mít náležitosti daňového dokladu dle ust. § 29 zákona č. 235/2004 Sb., o dani z přidané hodnoty, ve znění pozdějších předpisů, a další náležitosti dle platných právních předpisů. Faktura musí dále obsahovat číslo jednací této smlouvy o dílo.
4. Faktura, vystavená zhotovitelem, musí kromě výše uvedených náležitostí obsahovat označení objednatele: Česká republika - Krajské ředitelství policie Plzeňského kraje, Nádražní 2, 306 28 Plzeň. Faktura musí být zhotovitelem doporučeně zaslána na adresu: Krajské ředitelství policie Plzeňského kraje, OSM, Nádražní 2, 306 28 Plzeň, případně může být po předchozí domluvě i osobně předána v místě plnění dle článku IV. bodu 2. V případě elektronické faktury musí být tato zaslána do datové schránky příkazce, případně na adresu e-podatelný: 
5. Splatnost faktury se stanovuje na 21 kalendářních dnů ode dne doručení faktury. Faktura se považuje za uhrazenou okamžikem připsání příslušné částky ve prospěch účtu zhotovitele.
6. Objednatel neposkytuje zálohové platby.
7. Objednatel je oprávněn fakturu vrátit před uplynutím její splatnosti, neobsahuje-li některý údaj uvedený ve smlouvě nebo má jiné závady v obsahu nebo nedostatečný počet vyhotovení nebo neodpovídá-li cena údajům uvedeným ve smlouvě o dílo. Při vrácení faktury objednatel uvede důvod jejího vrácení a v případě oprávněného vrácení zhotovitel vystaví fakturu novou. Oprávněným vrácením faktury přestává běžet původní lhůta splatnosti a běží znovu ode dne doručení nové bezvadné faktury objednateli. Zhotovitel je povinen novou fakturu doručit objednateli do 10 pracovních dnů ode dne doručení vrácené faktury zhotoviteli.
8. V případě, bude-li vystavená faktura doručena objednateli v období od 16. prosince příslušného kalendářního roku až do 31. ledna následujícího kalendářního roku, smluvní strany se dohodly na tom, že splatnost takové faktury může být objednatelem jednostranně prodloužena nejpozději do 5. března následujícího kalendářního roku.
9. Daňový doklad vystavený poskytovatelem zdanitelného plnění (zhotovitelem), bude příjemcem zdanitelného plnění (objednatelem) uhrazen v plné výši včetně DPH, jestliže si objednatel ověří způsobem umožňujícím dálkový přístup skutečnost, že zhotovitel není nespolehlivým plátcem DPH. V opačném případě objednatel uhradí zhotoviteli pouze základ daně a DPH převede přímo příslušnému správci daně.

VIII. Vlastnické právo a odpovědnost za škody

1. Vlastnické právo k provedenému dílu či jeho části přechází na objednatele okamžikem převzetí. Za nebezpečí škody až do okamžiku převzetí odpovídá zhotovitel.
2. Vlastníkem jakékoliv věci (dokumentace apod.), předané zhotoviteli k provedení požadovaného díla, je objednatel. Nebezpečí vzniku škody na věci předané k provedení díla přechází z objednatele na zhotovitele a zpět ze zhotovitele na objednatele okamžikem předání věci a podpisem "Protokolu o zápůjčce" zástupci obou smluvních stran.

IX. Záruka a reklamační podmínky

1. Zhotovitel odpovídá za správnost, úplnost a proveditelnost zhotovené projektové dokumentace, a zaručuje, že dodané dílo bude mít požadované vlastnosti dle zadání objednatele a veškerých relevantních právních a technických norem, platných v době jeho zhotovení.
2. Za správnost projektové dokumentace, resp. navrženého řešení, odpovídá zhotovitel po celou dobu životnosti realizovaného díla.
3. Zhotovitel odpovídá za škodu, která vznikne objednateli při následné realizaci stavby na základě zhotovitelem zpracované projektové dokumentace, pokud by její příčinou byly vady či nedostatky této projektové dokumentace.
4. V případě zjištěné vady projektové dokumentace je zhotovitel povinen tuto vadu bezplatně odstranit.
5. Zhotovitel odstraní reklamované vady do 5 kalendářních dnů od doručení písemné reklamace zhotoviteli, pokud si smluvní strany nedohodnou lhůtu delší z důvodů faktické nemožnosti odstranění vady ve výše uvedené lhůtě.
6. Překročí-li zhotovitel lhůtu pro odstranění vytčených vad či nedodělků o více jak 5 kalendářních dnů, může objednatel zadat provedení oprav jinému kvalifikovanému subjektu, a to na náklady zhotovitele.

X. Vady

Není-li touto smlouvou výslovně stanoveno jinak, řídí se odpovědnost za vady a nároky z vad na provedeném a předaném díle ustanoveními § 2615 a násl. zákona č. 89/2012 Sb., občanského zákoníku.

XI. Smluvní pokuty a úroky z prodlení

1. Zhotovitel zaplatí objednateli v případě prodlení s provedením jednotlivých částí díla v termínech uvedených v čl. IV. bodu 1 této smlouvy smluvní pokutu ve výši 0,5 % z celkové ceny díla (včetně DPH) za každý započatý den prodlení, a to až do úplného

- splnění závazku nebo do zániku smluvního vztahu. Tím nejsou dotčena ustanovení čl. XIII. smlouvy. Okamžik práva fakturace této smluvní pokuty vzniká prvním dnem prodlení.
2. V případě, nedodá-li zhotovitel objednateli příslušnou část díla ani do 10 kalendářních dnů po uplynutí lhůty stanovené dle bodu 1 čl. IV smlouvy, zaplatí zhotovitel objednateli za nedodanou část díla jednorázovou smluvní pokutu ve výši 20 000,- Kč. Tato smluvní pokuta bude objednatelem vymáhána nezávisle na smluvní pokutě dle bodu 1 tohoto článku smlouvy. Tím nejsou dotčena ustanovení čl. XIII. smlouvy. Okamžik práva fakturace této smluvní pokuty vzniká 11. den prodlení.
 3. Zhotovitel zaplatí objednateli v případě nedodržení sjednaného termínu odstranění reklamované vady (čl. IX. odst. 5.) smluvní pokutu ve výši 1 000,- Kč za každý započatý den prodlení. Tím nejsou dotčena ustanovení čl. XIII. smlouvy. Okamžik práva fakturace smluvní pokuty vzniká prvním dnem prodlení.
 4. V případě vady PD, zjištěné v průběhu provádění stavby, která způsobí objednateli vznik víceprací ve finančním objemu větším jak 10 % sjednané ceny stavebních úprav objektu Slovanská alej 26, Plzeň, zaplatí zhotovitel objednateli jednorázovou smluvní pokutu ve výši 50 000,- Kč. Tuto smluvní pokutu objednatel neuplatní, pokud zhotovitel prokáže, že se jedná o vadu a o vícepráce, které ani při vynaložení odborného přístupu při zpracování PD a zpracování soupisu prací (včetně výkazu výměr) nemohl objektivně předvídat. Ani v tomto případě však zhotoviteli nezaniká povinnost odstranění vady dle podmínek této smlouvy. Pokud zhotovitel objektivní důvody vzniku vady v PD neprokáže, bude tato smluvní jednorázová pokuta objednatelem uplatněna a vymáhána na zhotoviteli nezávisle na případných dalších smluvních pokutách dle tohoto článku smlouvy.
 5. Objednatel zaplatí zhotoviteli za prodlení s úhradou faktury úrok z prodlení ve výši dle nařízení vlády č. 351/2013 Sb., kterým se určuje výše úroku z prodlení.
 6. Není-li touto smlouvou stanoveno jinak, pak povinnost zaplatit škodu, smluvní pokutu nebo úrok z prodlení má smluvní strana do dvaceti kalendářních dnů po obdržení písemné výzvy druhé smluvní strany k zaplacení škody, smluvní pokuty nebo úroku z prodlení.
 7. Smluvní pokuty a úrok z prodlení hradí povinná smluvní strana bez ohledu na to, zda a v jaké výši vznikla druhé smluvní straně v této souvislosti škoda. Náhrada škody je vymahatelná samostatně vedle smluvních pokut a úroku z prodlení v plné výši.

XII. Zvláštní ujednání

1. Vztahy mezi smluvními stranami se řídí právním řádem České republiky.
2. Ve smluvně výslovně neupravených otázkách se tento závazkový vztah řídí ustanoveními zákona č. 89/2012 Sb., občanského zákoníku.
3. Zhotovitel prohlašuje, že provedené dílo není zatíženo žádnými právy třetích osob. Zhotovitel odpovídá za případné porušení práv z průmyslového nebo jiného duševního vlastnictví třetích osob při provádění díla.
4. Objednatel a zhotovitel prohlašují, že jsou seznámeni s technickými a jinými požadavky objednatele a obecně závaznými právními předpisy, ČSN, EN, vtažující se k předmětu smlouvy a že tyto mají ke dni podpisu smlouvy k dispozici.
5. V případě zapůjčení jakékoliv dokumentace nebo podkladů od objednatele musí zhotovitel po ukončení plnění předmětu smlouvy tyto podklady do 30 kalendářních dnů vrátit objednateli.
6. Smluvní strany se dohodly, že si bezodkladně sdělí skutečnosti, které se týkají změn některého ze základních identifikačních údajů, včetně právního nástupnictví.

7. Jednacím jazykem při jakémkoliv ústním jednání či písemném styku, souvisejícím s plněním této smlouvy, je český jazyk.
8. Zhotovitel bez výhrad souhlasí se zveřejněním kompletního obsahu této smlouvy a veškerých podrobností týkajících se výběrového řízení, a to v souladu s příslušnými právními předpisy.
9. Vznikne-li na straně objednavatele potřeba vícetisků (kopií), bude se zhotovitelem tento požadavek řešen samostatným jednáním objednatele se zhotovitelem PD.
10. Zhotovitel provede poučení osob ve smyslu § 115 odst. 2 zákona č. 273/2008 Sb., o PČR, o povinnosti zachovávat mlčenlivost o všem, co se v souvislosti s požadovanou nebo poskytnutou činností dověděl.
11. Zhotovitel bere na vědomí, že objednatel v souladu s platnými právními předpisy a svými interními normami zveřejní jak zprávu o posouzení a hodnocení nabídek, tak i kompletní znění této smlouvy, a to včetně identifikačních údajů zhotovitele a výše zhotovitelem nabídnuté ceny. Zhotovitel podpisem této smlouvy vyslovuje s výše uvedeným souhlas.

XIII. Zánik smluvního vztahu

1. Smluvní strany se dohodly, že smluvní vztah mimo zákonné důvody zaniká dále v těchto případech:
 - a) dohodou smluvních stran při vzájemném vyrovnání účelně vynaložených a prokazatelně objektivně doložených nákladů ke dni zániku smlouvy;
 - b) jednostranným odstoupením od smlouvy objednatelem pro její podstatné porušení zhotovitelem.
2. Smluvní strany se dohodly, že podstatným porušením smlouvy ze strany zhotovitele se rozumí:
 - a) nedodržení doby provedení díla dle bodu 1 čl. IV. smlouvy, po předchozím upozornění objednatele a to ani po uplynutí 10 kalendářních dnů od termínu provedení a předání předmětu smlouvy;
 - b) nedodržení doby výkonu AD dle bodu 1 čl. IV smlouvy po vyzvání objednatele, a to ani po uplynutí 10 kalendářních dnů od tohoto vyzvání
 - c) nedodržení sjednaného množství, jakosti nebo druhu díla;
 - d) překročení termínu odstranění vad díla o více jak 10 kalendářních dnů;
 - e) nedodržení ujednání o záruce za jakost díla.
3. Odstoupení od smlouvy lze provést pouze písemně s uvedením důvodu odstoupení, jinak je neplatné. Odstoupení od smlouvy nabývá účinnosti dnem jeho doručení druhé smluvní straně. Smluvní strany jsou povinny provést vzájemné vypořádání ke dni odstoupení od smlouvy. Zhotovitel v tomto případě:
 - provede soupis všech provedených prací a jejich finanční ocenění formou položkového rozpočtu;
 - zpracuje konečnou fakturu rozpracovaného díla;
 - předá po ocenění rozpracované dílo objednateli.
4. Odstoupení od smlouvy nemá vliv na nárok na případné smluvní pokuty či nárok na náhradu škody.

XIV. Závěrečná ujednání

3

1. Smlouva je vyhotovena ve 3 výtiscích (9 stran a 5 stran příloh), z nichž každý má platnost originálu. Dvě vyhotovení obdrží objednatel, jedno vyhotovení obdrží zhotovitel.
2. Smlouva může být měněna či doplňována vzájemně odsouhlasenými a podepsanými písemnými a vzestupně očíslovanými dodatky, které se stávají její nedílnou součástí.

V případě změny některé z osob uvedených v článku V. této smlouvy (osoba jednající za zhotovitele ve věcech technických, osoba potvrzující výkon AD) postačí písemné sdělení druhé smluvní straně.

3. Smluvní strany prohlašují, že jim nejsou známy žádné skutečnosti, které by uzavření smlouvy vylučovaly a berou na vědomí, že v plném rozsahu nesou veškeré právní důsledky plynoucí z vědomě jimi udaných nepravdivých údajů. Na důkaz svého souhlasu s obsahem smlouvy připojují pod ní své podpisy.
4. Tato smlouva nabývá platnosti po podpisu oběma stranami. Dle zákona č. 340/2015 Sb., o registru smluv, tato smlouva nabývá účinnosti dnem uveřejnění v registru smluv. Pokud nebude uveřejněna v registru smluv ani do tří měsíců ode dne, kdy byla uzavřena, je zrušena od jejího počátku.
5. Nedílnou součástí této smlouvy jsou následující přílohy:
 - Příloha č. 1 "Cenová nabídka"
 - Příloha č. 2 „Specifikace předmětu díla“

V Plzni dne



Digitálně podepsal Ing.

[redacted]

Datum: 2021.05.13

09:35:29 +02'00'



náměstek ředitele Krajského ředitelství
policie Plzeňského kraje pro ekonomiku

objednatel

V Praze dne



jednatel
Komplexní služby Dušek, s.r.o.

zhotovitel

PŘÍLOHA č. 1 k č. j. KRPP-4666-9/čj.2021-0300VZ-12

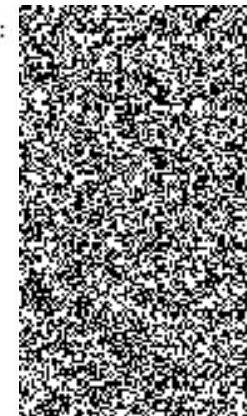
Příloha č. 1 k č.j. ~~KRPP-4666-2/ČJ-2021-0300VZ-VZ~~

Cenová nabídka - Zpracování PD na akci „KŘP Pzk - P 2.0 - Plzeň, Slovanská alej 26 – rekonstrukce střešního pláště, zateplení přístavku a výměna oken“

Pol. číslo	Dílo	Cena v Kč bez DPH	DPH 21%	Cena v Kč včetně DPH
1	a) za zpracování jedноступňové projektové dokumentace pro stavební povolení a pro provedení stavby včetně PENB v rozsahu dle čl. II bodu 1 písm. a) smlouvy	120000	25200	145200
2	b) za AD v předpokládaném rozsahu 20 hodin dle čl. II bodu 1 písm. b)	23000	4830	27830
Celková cena za položky 1 až 2		143000	30030	173030

Datum: 12. 5. 2021

Podpis oprávněné osoby:



DN: c=CZ,
2.5.4.97=NTRCZ-03931
382, o=Komplexní
služby Dušek, s.r.o.,
ou=1, cn=Ing. et Bc.
Datum: 2021.05.12
00:39:00 +02'00'



POLICIE ČESKÉ REPUBLIKY
KRAJSKÉ ŘEDITELSTVÍ POLICIE PLZEŇSKÉHO KRAJE
odbor správy majetku
oddělení správy nemovitého majetku



Pomáhat a chránit

Příloha č. 2 k č. j. KRPP-46666-2/ČJ-2021-0300VZ-VZ

Plzeň 16. dubna 2021
Počet listů: 4

Specifikace předmětu díla čl. II Smlouvy o dílo
č.j. KRPP-46666-2/ČJ-2021-0300VZ-VZ

**Zpracování projektové dokumentace pro stavební povolení a realizační
projektové dokumentace na akci
„KŘP Pzk - P 2.0 - Plzeň, Slovanská alej 26 – rekonstrukce střešního
pláště, zateplení přístavku a výměna oken“**

Popis stavebních úprav:

Části objektů Slovanská alej 26, Plzeň jsou v nevyhovujícím stavebně technickém i provozním stavu.

Jedná se především o havarijní stav střešního pláště ploché dvouplášťové střechy, které se nachází na hlavní budově (parc. č. 1149/5). Díky havarijnímu stavu střešního pláště zatéká do 4. NP (v místě kanceláří). Střešní plášť je značně za hranicí životnosti. Je možné, že bude nutná rozsáhlejší rekonstrukce střešní konstrukce po bližším prozkoumání.

Ve vedlejší budově (parc. č. 1149/21) v 2.NP se nachází přístavek, který je nutné zateplit a provést výměnu oken – dochází zde k velkému úniku tepla. Přístavek je zbudován z boletických panelů.

Dle doporučení Zdravotního ústavu se sídlem v Ostravě, který v roce 2013 vydal odborné stanovisko, bude pravděpodobně nutné provést stavebně technický průzkum konstrukcí na přítomnost azbestu. Při potvrzení azbestových vláken v konstrukci bude součástí následné projektové dokumentace technologický postup likvidace materiálů obsahující azbest odbornou firmou.

Předpokládaný rozsah projektových prací:

Jedná se o vypracování projektové dokumentace na stavební úpravy objektu Slovanská alej 26, Plzeň na pozemku parc. č. 1149/5 a pozemku parc. 1149/21 v obci Plzeň a katastrálním území Hradiště u Plzně. Včetně předjednání s dotčenými orgány v průběhu projektových prací a autorského dozoru v průběhu stavebních prací.

Sedláčkova 44
301 00 Plzeň



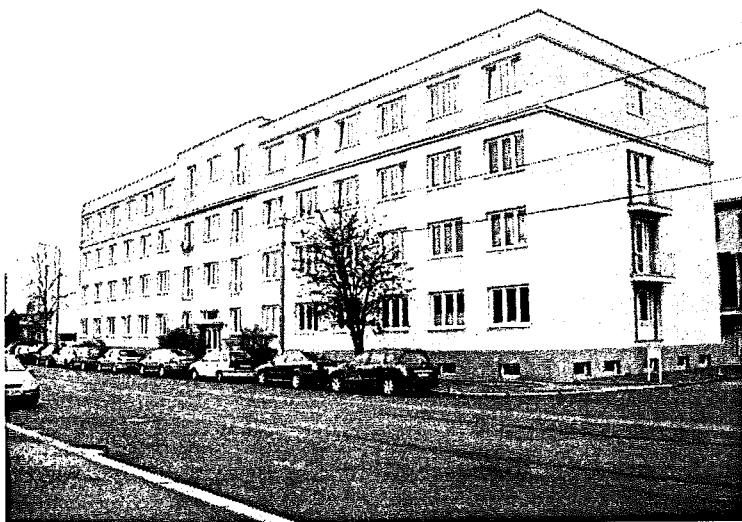
DS: ID 5ixai69

- Jedná se o vypracování dvou samostatných jednostupňových projektů. Jeden projekt se bude zabývat rekonstrukcí střešního pláště na hlavní budově (parc. č. 1149/5). Druhý projekt se bude týkat zateplení přístavku, který je součástí vedlejší budovy (parc. č. 1149/21)

1. Technické údaje budovy (parc. č. 1149/5)

Zastavěná plocha:	776 m ²
Počet podlaží:	5
Podsklepení:	ANO
Střeška:	plochá, krytina asfaltová
Obvodové konstrukce:	zděné
Stropní konstrukce:	stropní panely

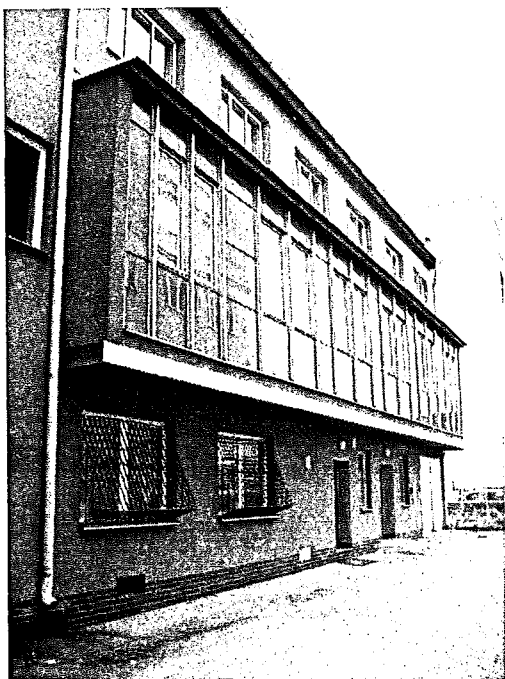
Dostupná projektová dokumentace bude po domluvě k nahlédnutí na OSNM Sedláčkova 44, Plzeň, případně bude umožněno pořízení její kopie.



- A. Projekt pro rekonstrukci střešního pláště bude obsahovat:
- Zaměření části objektu pro účely zpracování projektové dokumentace
 - Návrh řešení rekonstrukce skladby střešního pláště
 - Návrh opravy střešních žlabů
 - Návrh zateplení střešní konstrukce
 - Odstranění nevyhovujících nadezdívek
 - Návrh umístění stožárů
 - Monitoring svodů – dle výsledků případný návrh rekonstrukce popřípadě jiné alternativy řešení
 - Součástí projektové dokumentace bude průkaz energetické náročnosti budovy na budoucí stav po rekonstrukci části objektu v souladu se zákonem o hospodaření energií 406/2000 Sb. a prováděcích vyhlášek.
 - Technické podmínky a parametry stavebních úprav budou navrženy v souladu s platnými předpisy a normami České republiky
 - Výkaz výměr a rozpočet dle platného aktuálního ceníku stavebních prací

2. Technické údaje budovy (parc. č. 1149/21)

Zastavěná plocha:	229 m ²
Počet podlaží:	4
Podsklepení:	ANO
Střecha:	plochá
Obvodové konstrukce:	zděné, přístavek - prefabrikované kovovo-plastické dílce (boletické panely)
Stropní konstrukce:	stropní panely



B. Projekt pro zateplení přístavku bude obsahovat:

- Zaměření části objektu pro účely zpracování projektové dokumentace
- Detekce a stanovení přítomnosti azbestu, v případě zjištění přítomnosti azbestu, návrh řešení rekonstrukce
- Návrh kontaktního zateplovacího systému
- Návrh výměny oken v přístavku
- Návrh opravy omítek, výmalby ve vnitřních prostorách přístavku
- Součástí projektové dokumentace bude průkaz energetické náročnosti budovy na budoucí stav po rekonstrukci části objektu v souladu se zákonem o hospodaření energií 406/2000 Sb. a prováděcích vyhlášek.
- Technické podmínky a parametry stavebních úprav budou navrženy v souladu s platnými předpisy a normami České republiky
- Výkaz výměr a rozpočet dle platného aktuálního ceníku stavebních prací

Jednotlivé stupně projektové dokumentace a autorského dozoru:

a) zpracování jednostupňové projektové dokumentace pro stavební povolení, včetně zabezpečení inženýrské činnosti pro vydání stavebního povolení a realizaci akce

- zpracování projektové dokumentace pro stavební povolení dle Stavebního zák. 183/2006 Sb. a vyhlášky 499/2006 Sb. o dokumentaci staveb v platném znění včetně

soupisu prací s výkazem výměr dle Vyhl. 169/2016 Sb. v platném znění, v souladu se zákonem 134/2016 Sb., zejména § 89

- svolání technické rady 1x za 14 dní (popř. dle potřeby) za účelem koordinování průběhu projektových prací, pořízení zápisu z technické rady
- projednání projektové dokumentace s dotčenými orgány státní správy
- projednání projektové dokumentace se zástupci jednotlivých dotčených odborů KŘP-P a MV ČR
- inženýrská činnost pro vydání stavebního povolení (žádost o vydání stavebního povolení podá objednatel)
- projektované stavební práce a dodávky musí být oceněny dle některého platného aktuálního ceníku stavebních prací
- případné projednání se zástupci jednotlivých odborů KŘP-P a MV ČR, zapracování jejich stanovisek do projektové dokumentace
- zpracování harmonogramu stavebních prací
- na vyžádání objednatele zajistí zhotovitel PD účast autorizované osoby na výběrovém řízení na zhotovitele stavby
- zapracování případných připomínek ze stanovisek dotčených orgánů státní správy a odborů KŘP-P a MV ČR do projektové dokumentace

Počet vyhotovení: 6x projekt v tištěné podobě včetně výkazu výměr
1x položkový rozpočet stavby v tištěné podobě

2x projekt v elektronické podobě na CD (ve formátu PDF)
členění na CD stejné jako v tištěné podobě

2x projekt v elektronické podobě na CD (ve formátu DOC, XLS, DWG)
2x dokladová část v tištěné podobě (1x originály, 1x kopie)

b) zabezpečení výkonu autorského dozoru (dále jen AD) po celou dobu výstavby dle vyžádání objednatele - předpokládaný počet 20 hodin AD

Vypracovala: 
investiční referent