



KUJIP01GY3FT

2904/21



FOND VYSOČINY

PROGRAM „STAVBY VE VODNÍM HOSPODÁŘSTVÍ 2021“

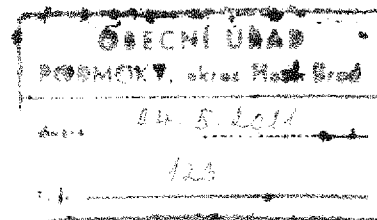
SMLOUVA O POSKYTNUTÍ DOTACE

uzavřená na základě dohody smluvních stran nikoliv na úkor ochrany kterékoliv ze smluvních stran ve smyslu § 1746 odst. 2 zákona č. 89/2012 Sb., občanský zákoník, ve znění pozdějších předpisů (dále jen „občanský zákoník“)

FV02802.0007

Čl. 1

Smluvní strany



Kraj Vysočina

se sídlem: Žižkova 57, 587 33 Jihlava
IČO: 70890749
zastoupený: Mgr. Vítězslavem Schrekem, hejtmánem kraje
k podpisu smlouvy pověřen: Ing. Lukáš Vlček, náměstek hejtmána
(dále jen „Kraj“)
bankovní spojení: Sberbank CZ, a. s. Jihlava
číslo účtu: 4050005211/6800
variabilní symbol: 28020007

a

Obec Podmoky

se sídlem: Podmoky 41, 582 82 Golčův Jeníkov
IČO: 00580031
zastoupená: Miroslavem Ronovským, starostou obce
(dále jen „Příjemce“)
bankovní spojení: Česká národní banka
číslo účtu: 94-1813521/0710

Čl. 2

Účel smlouvy

Účelem této smlouvy je poskytnutí účelové veřejné finanční podpory z Fondu Vysočiny (dále jen „dotace“) na realizaci projektu „Vodovod Podmoky“, blíže specifikovaného v žádosti o poskytnutí dotace, která tvoří nedílnou součást této smlouvy jako Příloha č. 1 (dále jen „projekt“).

Čl. 3

Závaznost návrhu

- 1) Doba platnosti tohoto návrhu smlouvy je omezena na 30 kalendářních dnů od prokazatelného doručení návrhu této smlouvy Příjemci.
- 2) Pokud tento návrh smlouvy nebude Příjemcem akceptován a podepsán oprávněnou osobou doručen Kraji na adresu uvedenou v záhlaví této smlouvy v termínu podle Čl. 3 odst. 1) této smlouvy nebo v tomto termínu Příjemce nepožádá Kraj o prodloužení termínu, návrh smlouvy zaniká a nárok na dotaci nevznikne.

Čl. 4

Závazek Příjemce

- 1) Příjemce dotaci za podmínek stanovených v této smlouvě přijímá a zavazuje se, že bude projekt realizovat svým jménem, na svou vlastní odpovědnost, v souladu s právními předpisy a podmínkami této smlouvy.
- 2) Příjemce se zavazuje vrátit dotaci do 15 kalendářních dnů ode dne, kdy Kraji písemně sdělí, že u projektu, který byl zrealizován, nebude nadále plnit podmínky dané touto

smlouvou (udržitelnost, archivace, povinnost umožnit kontrolu,...) na účet uvedený v záhlaví této smlouvy.

Čl. 5 Dotace

- 1) Kraj poskytuje Příjemci na projekt dotaci ve výši **603 800 Kč** (slovy: šestsetřítisíceosmset korun českých).
- 2) Pro účely této smlouvy se rozumí:
 - a) **Celkové náklady projektu** (objem projektu) jsou náklady tvořené součtem dotace a vlastním podílem Příjemce.
 - b) **Vlastní podíl Příjemce** jsou prostředky, které jsou tvořeny vlastními prostředky Příjemce.

Celkové náklady projektu	12 081 000 Kč
Výše dotace v Kč	603 800 Kč
Výše dotace v %	5,00 % z celkových nákladů na projekt
Vlastní podíl Příjemce v %	95,00 % z celkových nákladů na projekt
Vlastní podíl Příjemce v Kč	11 477 200 Kč

- 3) Výše dotace uvedená v Čl. 5. odst. 1) této smlouvy je maximální. Pokud skutečné celkové náklady projektu překročí celkovou výši nákladů projektu uvedenou v tabulce v odst. 2), uhradí Příjemce částku tohoto překročení z vlastních zdrojů. Pokud budou skutečné celkové náklady projektu nižší než výše celkových nákladů projektu uvedených v tabulce v odst. 2), výše dotace uvedená v odst. 1) zůstane nezměněna pouze v případě, kdy bude vlastní podíl Příjemce stále tvořit minimální procentní hodnotu uvedenou ve výzvě k předkládání projektů tj. 15 %, v ostatních případech bude částka dotace úměrně snížena tak, aby byl vždy dodržen vlastní podíl Příjemce uvedený v závorce výše.
- 4) Dotace je veřejnou finanční podporou ve smyslu zákona č. 320/2001 Sb., o finanční kontrole ve veřejné správě a o změně některých zákonů (zákon o finanční kontrole), ve znění pozdějších předpisů, a vztahují se na ni všechna ustanovení tohoto zákona.
- 5) Souběh dotace z několika programů Fondu Vysočiny či dalších dotačních titulů Kraje na realizaci jednoho projektu není možný. Souběh dotace z Fondu Vysočiny s dotacemi jiných poskytovatelů se vylučuje s výjimkou souběhu s dotacemi v gesci Ministerstva životního prostředí či Ministerstva zemědělství, kdy souhrnná výše poskytnutých dotací ze všech dotačních titulů na projekt nesmí přesáhnout 85 % celkových uznatelných nákladů.

Čl. 6 Způsob poskytnutí dotace

Dotace bude poskytnuta ve dvou platbách. Část dotace ve výši 90 % (543 420 Kč) bude poskytnuta bankovním převodem na účet Příjemce, a to nejpozději do 60 kalendářních dnů od podpisu této smlouvy oběma smluvními stranami. Zbývající část dotace v max. výši 10 % bude poskytnuta bankovním převodem na účet Příjemce, a to nejpozději do 60 kalendářních dnů od doručení závěrečné zprávy podle čl. 8 písm. f) této smlouvy. Případné nevyužitě prostředky budou vráceny nejpozději do 30. 11. 2023 na účet Kraje č. 4050005211/6800, včetně uvedení variabilního symbolu dle této smlouvy. Příjemce bude o této platbě písemně informovat kontaktní osobu uvedenou v čl. 13 odst. 3) této smlouvy.

Čl. 7 Podmínky použití dotace

- 1) Příjemce je oprávněn čerpat dotaci k realizaci projektu a povinen projekt zrealizovat nejdříve ode dne 1. 7. 2019, nejpozději však do 31. 10. 2023. Pouze v tomto období mohou vznikat uznatelné náklady na realizaci projektů.

- 2) Čerpáním dotace se pro účely této smlouvy rozumí úhrada celkových nákladů souvisejících s realizací projektu, které nejsou touto smlouvou označeny jako náklady neuznatelné. Celkové náklady projektu ve skutečné výši musí být vyúčtovány, uhrazeny a promítnuty v účetnictví Příjemce nejpozději do dne uvedeného v Čl. 7 odst. 1) věty první této smlouvy.
- 3) Neuznatelné náklady projektu jsou:
- platby daní a poplatků státnímu rozpočtu, daň z přidané hodnoty (s výjimkou uvedenou v Čl. 8 písm. d) této smlouvy), platby daní a poplatků krajům, obcím a státním fondům,
 - alkohol a tabákové výrobky,
 - náklady na nákup věcí osobní potřeby,
 - úhrada úvěrů a půjček,
 - penále, pokuty, náhrady škod a manka, náklady na právní spory,
 - náklady na zajištění publicity projektu,
 - dotace a dary,
 - náklady na pohoštění,
 - opravy a rekonstrukce vodovodních nebo kanalizačních řadů včetně příslušných objektů nebo jejich částí (úpravny vody, vodojemy, jímací objekty, čerpací stanice, ČOV, aj.), pokud není zvýšena jejich kapacita nebo účinnost (rekonstrukcí se pro účely této výzvy rozumí výměna stávajících vodovodních nebo kanalizačních řadů včetně příslušných objektů nebo jejich částí),
 - opravy, rekonstrukce a pořízení dlouhodobého hmotného majetku mimo rozsah programu (vodovodní nebo kanalizační přípojky, které nejsou součástí hlavních řadů, domovní ČOV, dešťové kanalizace, hydrogeologický průzkum, archeologický průzkum, demolice a následné opravy komunikace či jiného povrchu provedené mimo nezbytný rozsah),
 - výstavby kanalizací a ČOV řešící odvádění a čištění odpadních vod z nezastavěných pozemků pro bytovou nebo jinou výstavbu, kterou dosud nelze užívat, výstavby vodovodů řešících zásobování pitnou vodou nezastavěných pozemků pro bytovou nebo jinou výstavbu, kterou dosud nelze užívat,
 - výstavba a napojení nového vodního zdroje, pokud je zajištěna dodávka pitné vody v dostatečném množství a kvalitě ze stávajícího zdroje např. ze skupinového vodovodu,
 - stavební, autorský nebo technický dozor, inženýrská činnost (např. za účelem vydání správních rozhodnutí nebo k vyřízení a vypracování žádosti o poskytnutí dotace), poradenská činnost, správní poplatky,
 - pozemky, budovy, haly a stavby (nákup stávajících objektů)
- 4) Uznatelné náklady projektu jsou:
- pořízení dlouhodobého hmotného majetku včetně dokumentace skutečného provedení stavby.
- 5) V případě, že dojde k rozporu mezi Čl. 7 odst. 3) této smlouvy a Přílohou č. 1 této smlouvy, použijí se přednostně ustanovení Čl. 7 odst. 3) této smlouvy. Pokud dojde k vzájemnému rozporu mezi Čl. 7 odst. 3) a odst. 4) této smlouvy, případně nebudou některé náklady uvedeny v těchto ustanoveních, platí, že se jedná o náklady neuznatelné.
- 6) Vymezení neuznatelných a uznatelných nákladů dle Čl. 7 odst. 3) a odst. 4) této smlouvy vychází z definic jednotlivých položek druhového třídění rozpočtové skladby uvedených ve vyhlášce Ministerstva financí č. 323/2002 Sb., o rozpočtové skladbě, ve znění pozdějších předpisů.

Čl. 8

Základní povinnosti Příjemce

Příjemce se zavazuje:

- dotaci přijmout,

- b) realizovat projekt při dodržování této smlouvy a respektování zásad zdravého finančního řízení, zejména efektivnosti a hospodárnosti,
- c) vést účetnictví v souladu s obecně platnými předpisy, zejm. zákonem č. 563/1991 Sb., o účetnictví, ve znění pozdějších předpisů (dále jen „zákon o účetnictví“), a **zajistit řádné a oddělené sledování celkových nákladů na projekt** (např. analytickým účtem, účelovým znakem, střediskem, činností, ORGem apod.). Pokud Příjemce nevede účetnictví podle zákona o účetnictví, je povinen vést daňovou evidenci podle zákona č. 586/1992 Sb., o daních z příjmů, ve znění pozdějších předpisů, rozšířenou tak, aby příslušné doklady vztahující se k dotaci splňovaly náležitosti účetního dokladu ve smyslu § 11 zákona o účetnictví, aby předmětné doklady byly správné, úplné, průkazné, srozumitelné, vedené v písemné formě chronologicky a způsobem zaručujícím jejich trvalost a aby uskutečněné příjmy a výdaje byly v daňové evidenci sledovány odděleně **ve vztahu k projektu** (na dokladech musí být jednoznačně uvedeno, že se vážou k projektu). Příjemce odpovídá za řádné vedení a viditelné označení **prvotních účetních dokladů** prokazujících celkové náklady projektu (faktury, výdajové pokladní doklady, paragony, účtenky apod.) uvedením „**spolufinancováno z Fondu Vysočiny ID FV02802.0007**“,
- d) zajistit, aby do celkových nákladů na projekt nebyly zahrnuty náklady na vlastní daně, (vyjma daní z mezd a odměn zaměstnanců, pokud jsou mzdové a ostatní osobní náklady touto smlouvou definovány jako uznatelné). Všechny náklady musí být kalkulovány bez daně z přidané hodnoty (dále jen „DPH“) v případě, kdy Příjemce je jejím plátcem. Výjimkou jsou pouze takové náklady, u nichž Příjemce nemůže uplatnit odpočet DPH na vstupu podle zákona č. 235/2004 Sb., o dani z přidané hodnoty, ve znění pozdějších předpisů. V takovém případě může Příjemce dotaci využít i na finanční krytí takové DPH, která je účtována jako náklad. (V případě aplikace režimu přenesení daňové povinnosti ve smyslu § 92e zákona č. 235/2004 Sb., o dani z přidané hodnoty, ve znění pozdějších předpisů, uhradit DPH nejpozději do data ukončení realizace projektu uvedeného v Čl. 7 odst. 1) této smlouvy). Úhradou DPH je v tomto případě myšlen převod na účet příslušného Finančního úřadu nebo na zvláštní účet Příjemce, zřízený speciálně pro účely daňových záloh,
- e) prokázat úhradu celkových nákladů projektu, a to buď výpisem ze svého bankovního účtu (možno i výpisem z elektronického bankovníctví) nebo svými pokladními doklady,
- f) doručit Kraji **finanční vypořádání dotace** na formuláři závěrečné zprávy, jejíž vzor je umístěn na www.fondvysociny.cz, a to nejpozději do 6 kalendářních měsíců ode dne vydání kolaudačního souhlasu nebo nabytí právní moci kolaudačního rozhodnutí nebo rozhodnutí o uvedení stavby do zkušebního provozu nebo dokladu toto nahrazujícího (pokud nejsou uvedené doklady vydávány, tak ode dne předání a převzetí stavby), což musí ale být provedeno nejpozději do 30. 11. 2023 (rozhodující je termín, který nastane dříve). Přílohou formuláře závěrečné zprávy musí být:
- vyplněný formulář, který je přílohou závěrečné zprávy a vyúčtování poskytnuté dotace v programu Fondu Vysočiny „Stavby ve vodním hospodářství 2021“, jehož vzor je umístěn na www.fondvysociny.cz,
 - kopie kolaudačního souhlasu nebo kolaudačního rozhodnutí popř. pravomocného rozhodnutí o uvedení stavby do zkušebního provozu (v případě nepředložení tohoto dokladu uveďte důvod),
 - kopie protokolu o předání a převzetí zrealizovaného projektu (stavby),
 - kopie dokumentů k případným změnám realizace projektu (např. změny stavebního povolení, záznamy o změně stavby, změnové listy, dodatky ke smlouvě o dílo s dodavatelem prací, změny rozpočtů, apod.),
 - kopie účetních dokladů o výši celkových nákladů projektu a jejich úhradě (tj. kopie faktur za provedené práce včetně kopií zjišťovacích protokolů o provedených pracích a kopií položkových soupisů nákladů skutečně provedených prací - pokud jsou součástí nákladů i neuznatelné náklady, musí být v položkovém soupisu jednoznačně vyznačeny),

- kopie záznamů prokazující zaúčtování a oddělené sledování celkových nákladů projektu dle Čl. 8 písm. c), např. výpisy z účetních knih, apod.,
 - dokumentace skutečného provedení projektu, zejména geodetické zaměření skutečného provedení (jedná-li se o obsáhlou dokumentaci, může být na datovém nosiči),
 - fotodokumentace z realizace projektu, dokončeného projektu a zobrazení publicity projektu (např. na datovém nosiči).
- g) umožnit kontrolu v souladu s Čl. 9 této smlouvy,
- h) uchovat po dobu, kdy je Kraj oprávněn provádět kontrolu dle Čl. 9 odst. 2) této smlouvy originály dokladů prokazující celkové náklady projektu (faktury, paragony, účtenky, výdajové pokladní doklady apod.), jejich úhradu a zaúčtování,
- i) zajistit publicitu v souladu s Čl. 10 této smlouvy,
- j) zajistit udržitelnost projektu v souladu s Čl. 11 této smlouvy,
- k) vrátit na účet uvedený v záhlaví této smlouvy celou částku dotace v případě, že dojde do doby uplynutí doby udržitelnosti dle Čl. 11 smlouvy k přeměně nebo zrušení Příjemce s likvidací (§ 10a odst. 5 písm. k) zákona č. 250/2000 Sb., o rozpočtových pravidlech územních rozpočtů, ve znění pozdějších předpisů), bez předchozího souhlasu Kraje, a to do 15 kalendářních dnů ode dne rozhodnutí Příjemce o přeměně nebo zrušení s likvidací.

Čl. 9 Kontrola

- 1) Kraj je oprávněn provádět kontrolu plnění této smlouvy a finanční kontrolu ve smyslu zákona č. 320/2001 Sb., o finanční kontrole ve veřejné správě a o změně některých zákonů (zákon o finanční kontrole), ve znění pozdějších předpisů (dále jen „kontrola“).
- 2) Kraj je oprávněn provádět kontrolu v průběhu realizace projektu i po jeho dokončení, a to po dobu deseti let počítaných od 1. ledna roku následujícího po roce, v němž měla být splněna poslední z povinností stanovených Čl. 8 písm. a) – písm. f) a písm. h) – písm. k) této smlouvy.
- 3) Příjemce je povinen poskytnout součinnost při výkonu kontrolní činnosti dle Čl. 9 této smlouvy.

Čl. 10 Publicita

- 1) Příjemce je povinen v případě informování sdělovacích prostředků o projektu uvést fakt, že projekt byl podpořen Krajem.
- 2) Příjemce dotace je povinen prezentovat Kraj v následujícím rozsahu:
 - v místě realizace projektu umístit „Sponzorský vzkaz Kraje Vysočina“ v grafickém provedení a dle manuálu, který je ke stažení na www.kr-vysocina.cz/publicita, prostor s umístěným sponzorským vzkazem, či konkrétní majetek podpořený v rámci projektu, musí být přístupný veřejnosti (např. u vstupu, u označení provozovny, ve vývěsce, u otevírací doby apod.). Alternativně je možné vylepit samolepku se „Sponzorským vzkazem Kraje Vysočina“, kterou obdrží Příjemce od kontaktní osoby uvedené v článku 13 odst. 3) této smlouvy. „Sponzorský vzkaz Kraje Vysočina“ musí být jednoznačně ztotožněn s realizovaným projektem (např. se uvede název realizovaného projektu),
 - v případě slavnostního otevření/zprovoznění projektu umístit „Sponzorský vzkaz kraje“ na pozvánkách, plakátech, programech, vstupenkách apod., pokud jsou k této příležitosti vytvářeny,
 - verbálně prezentovat Kraj v médiích a na případných tiskových konferencích pořádaných u příležitosti projektu,
 - v případě, že je projekt prezentován na internetových stránkách Příjemce nebo stránkách souvisejících s konáním realizace projektu, umístí Příjemce „Sponzorský vzkaz Kraje Vysočina“ s aktivním odkazem na www.kr-vysocina.cz,

- v případě, že je projekt prezentován na sociálních sítích umístí zde Příjemce informaci o dotační podpoře kraje - například formou textu či sponzorského vzkazu Kraje Vysočina, který je ke stažení na www.kr-vysocina.cz/publicita nebo nasdílení image spotu z YouTube kanálu Kraje Vysočina.
- 3) Publicita dle Čl. 10 odst. 2) bude probíhat nejméně po dobu realizace projektu, a dále v době udržitelnosti stanovené v Čl. 11.
- 4) „Logotyp Kraje Vysočina“ je ochrannou známkou, která požívá ochrany podle zákona č. 441/2003 Sb., o ochranných známkách a o změně zákona č. 6/2002 Sb. o soudech, soudcích, přísedících a státní správě soudů a o změně některých dalších zákonů (zákon o soudech a soudcích), ve znění pozdějších předpisů, (zákon o ochranných známkách), ve znění pozdějších předpisů. Příjemce je tímto oprávněn logo Kraje v souladu s touto smlouvou použít.

Čl. 11 Udržitelnost projektu

Příjemce je povinen nakládat po dobu 5 let ode dne nabytí platnosti této smlouvy s veškerým majetkem podpořeným v rámci projektu dle této smlouvy v souladu se zaměřením projektu a s péčí řádného hospodáře. Příjemce nesmí majetek podpořený z poskytnuté dotace či jeho část podpořenou z dotace po dobu 5 let od nabytí platnosti této smlouvy prodat, zastavit či darovat bez vědomí a předchozího písemného souhlasu Kraje.

Čl. 12 Důsledky porušení povinností Příjemce

- 1) V případě, že se Příjemce dopustí porušení rozpočtové kázně ve smyslu zákona č. 250/2000 Sb., o rozpočtových pravidlech územních rozpočtů, bude postupováno dle ustanovení tohoto zákona.
- 2) V případě že dotace ještě nebyla vyplacena, smlouva bez dalšího zaniká, a to ke dni rozhodnutí Příjemce o přeměně nebo zrušení s likvidací, pokud nebylo mezi smluvními stranami dodatkem této smlouvy dohodnuto jinak.

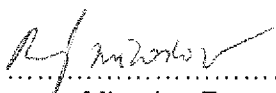
Čl. 13 Závěrečná ujednání

- 1) Tato smlouva nabývá platnosti dnem podpisu oprávněnými zástupci obou smluvních stran a účinnosti dnem uveřejnění v informačním systému veřejné správy - Registru smluv.
- 2) Smluvní strany se dohodly, že zákonnou povinnost dle § 5 odst. 2 zákona č. 340/2015 Sb., o zvláštních podmínkách účinnosti některých smluv, uveřejňování těchto smluv a o registru smluv (zákon o registru smluv), ve znění pozdějších předpisů, splní Kraj.
- 3) Kontaktní osobou Kraje oprávněnou a povinnou poskytovat Příjemci veškerou nezbytnou součinnost dle této smlouvy je Ing. Radek Zvolánek, tel: 564 602 363 email: zvolanek.r@kr-vysocina.cz.
- 4) Jakékoli změny této smlouvy lze provádět pouze formou písemných postupně číslovaných dodatků na základě dohody obou smluvních stran s výjimkou změny Čl. 1 a Čl. 13 odst. 3) této smlouvy. Změnu identifikačních údajů Příjemce uvedených v Čl. 1 této smlouvy je oprávněn provést Příjemce jednostranně s tím, že tuto změnu je povinen oznámit Kraji. Změnu Čl. 13 odst. 3) této smlouvy je oprávněn provést Kraj jednostranně s tím, že tuto změnu je povinen oznámit Příjemci. Změny v realizaci projektu, které zásadním způsobem mění jeho zaměření, není možné povolit.
- 5) Vztahy touto smlouvou neupravené se řídí příslušnými ustanoveními občanského zákoníku.
- 6) Vzhledem k veřejnoprávnímu charakteru Kraje Příjemce výslovně prohlašuje, že je s touto skutečností obeznámen a souhlasí se zveřejněním celého textu smlouvy včetně

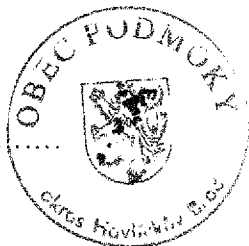
podpisů. Smluvní strany se zavazují, že obchodní a technické informace, které jim byly svěřeny druhou stranou mimo text této smlouvy, nezpřístupní třetím osobám bez písemného souhlasu druhé strany a nepoužijí tyto informace k jiným účelům, než je plnění podmínek této smlouvy.

- 7) Tato smlouva je sepsána ve dvou vyhotoveních, z nichž jedno je určeno pro Kraj a druhé pro Příjemce. Každá ze smluvních stran obdrží po jednom vyhotovení smlouvy.
- 8) Smluvní strany prohlašují, že tato smlouva byla sepsána na základě pravdivých údajů, podle jejich svobodné a vážné vůle, a na důkaz toho připojují své vlastnoruční podpisy.
- 9) Nedílnou součástí této smlouvy je Příloha č. 1 - Žádost o poskytnutí dotace.
- 10) O poskytnutí dotace dle této smlouvy rozhodlo Zastupitelstvo Kraje Vysočina dne 11. 5. 2021 usnesením č. 0223/03/2021/ZK.

v PODMOKÁCH dne 24. 5. 2021



Miroslav Ronovský
starosta obce

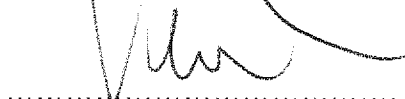


- 9. 06. 2021

V Jihlavě dne

Kraj Vysočina
Žitkova 57, 587 33 Jihlava

28



Ing. Lukáš Vlček
náměstek hejtmána



KUJIP01MGKQN

Kraj **Vysočina**
FOND VYSOČINY

KRAJ VYSOČINA
Dnešního data: 31-03-2021
MČUN 29267/2021
FV

ŽÁDOST O POSKYTNUTÍ DOTACE Z FONDU VYSOČINY

Evidenční číslo (žadatel nevyplňuje)	FV 02802. 0004
Kód elektronické žádosti (po finálním vyplnění žádosti klikněte na „Odeslat data“ v záhlaví formuláře)	FV02802-24 03 21-23
Název programu	STAVBY VE VODNÍM HOSPODÁŘSTVÍ 2021
Název projektu	Vodovod Podmoky
Podprogram	Zásobování pitnou vodou
Identifikační údaje žadatele	IČO: 00580031
	Přesný název: Obec Podmoky
	Právní forma: Právnícká osoba – obec
	Ulice, čp: 41
	Obec: Podmoky
	PSČ: 58282
	Sídlo pošty: Golčův Jeníkov
	Název banky: Česká národní banka
Číslo účtu: 94-1813521/0710	
Statutární zástupce žadatele <i>V případě, kdy pro právní úkon podání žádosti je nutné více osob, uvednou se všechny tyto osoby</i>	Titul:
	Jméno: Miroslav
	Příjmení: Ronovský
	Funkce: starosta
Statutární zástupce žadatele <i>V případě, kdy pro právní úkon podání žádosti je nutné více osob, uvednou se všechny tyto osoby</i>	Titul:
	Jméno:
	Příjmení:
	Funkce:

Statutární zástupce žadatele <i>V případě, kdy pro právní úkon podání žádosti je nutné více osob, uvednou se všechny tyto osoby</i>	Titul:
	Jméno:
	Příjmení:
	Funkce:
Žádost zpracoval (kontaktní osoba projektu)	Jméno: Miroslav
	Příjmení: Ronovský
	Email: obec.podmoky@tiscali.cz
	Tel.: 737448540
Identifikační údaje zřizovatele (vyplní jen žadatel, pokud je příspěvkovou organizací zřizovanou obcí)	Přesný název:
	IČO:
	Název banky:
	Číslo účtu:
1. Lokalizace projektu <i>Uvedte v jaké obci bude projekt realizován (název obce včetně okresu); v případě, že bude realizace projektu probíhat na území více obcí, tak je vypište nebo v případě dopadu na větší území uvedte vyšší administrativní jednotku (např. obvod ORP, okres, celý kraj)</i>	Projekt bude realizován v obci Podmoky okres Havlíčkův Brod
2. Odůvodnění projektu a jeho cíle <i>Popište co vás k podání žádosti vede; jaká je výchozí situace, jaký problém chcete vyřešit; co tím chcete dosáhnout, jaké jsou cíle projektu - co chcete zlepšit, zkvalitnit...</i>	Obyvatelé obce Podmoky jsou závislí na odběr vody z vlastních studní, kde je špatná kvalita a nedostatečné množství vody. Z tohoto důvodu se zastupitelstvo obce v roce 2016 rozhodlo k vybudování Vodovodu z kvalitní pitnou vodou.
3. Popis projektu <i>Popište co konkrétně bude obsahem projektu; co chcete pořízovat, budovat, vylepšovat, organizovat atp.; v jakém množství a rozsahu - uvedte základní parametry projektu (kolik, čeho)</i>	Obsahem projektu je vybudování jednotlivých vodovodních řadů o celkové délce 5230,5 m. Na vodovodních řadech jako součást dodávky budou vysazeny navrtávací pasy pro jednotlivé nemovitosti.

<p>4. Cílové skupiny projektu <i>Popište komu realizace projektu pomůže; jaký to bude mít pro ně konkrétní přínos, jak to zlepší jejich podmínky atp.</i></p>	<p>Dosažení kvality a množství kvalitní vody pro všechny obyvatele obce.</p>				
<p>5. Předpokládaný časový harmonogram realizace projektu - začátek/ukončení projektu <i>Popište zahájení a ukončení základních realizačních fází projektu (např. výběr dodavatele, přípravné práce, vlastní realizace apod.); v případě organizace kulturní/sportovní akce uveďte přesný termín jejího konání; pokud nejsou známa přesná data, tak uveďte kalendářní měsíc</i></p>	<p>Dle SOD zahájení prací 10/2020. Ukončení do 12 měsíců od předání staveniště, které proběhlo 1.3.2021.</p>				
<p>6. Organizační a odborné zabezpečení projektu <i>Popište vaše zkušenosti s realizací podobných akcí; jaké máte zkušenosti s realizací projektů (podávání žádostí); kdo bude projekt realizovat (přímo žadatel nebo prostřednictvím odborné firmy); jaké organizační kroky budete muset podniknout, aby projekt byl zrealizován; jaké povolení musíte vyřídit pro zdárný průběh projektu</i></p>	<p>Projekt bude realizován prostřednictvím odborné firmy VPK Suchý s.r.o. Zásmuky. Stavební dozor investora zajišťuje odborná firma VIS s.r.o Hradec Králové. Autorský dozor zajišťuje Maša s.r.o. Škrdlovice. Veškerá povolení pro zdárný průběh realizace projektu máme vystaveny a jsou v právní moci.</p>				
<p>7. Rozpočet projektu <i>U žadatelů, kteří mohou uplatnit odpočet DPH na vstupu, se náklady uvádějí bez DPH. Ostatní žadatelé uvádějí náklady včetně DPH.</i> částky uvádějte v celých Kč</p>	<p>Celkové náklady na projekt</p>	<p>12 081 000</p>	<p>Kč</p>	<p>100,00</p>	<p>%</p>
	<p>Požadovaná výše dotace</p>	<p>603 800</p>	<p>Kč</p>	<p>5,00</p>	<p>%</p>
	<p>- z toho investiční dotace</p>	<p>603 800</p>	<p>Kč</p>	<p>100,00</p>	<p>%</p>
	<p>- z toho neinvestiční dotace</p>		<p>Kč</p>	<p>,00</p>	<p>%</p>
	<p>Spoluúčast žadatele</p>	<p>11 477 200</p>	<p>Kč</p>	<p>95,00</p>	<p>%</p>
	<p>- z toho investiční spoluúčast</p>	<p>11 477 200</p>	<p>Kč</p>	<p>100,00</p>	<p>%</p>
	<p>- z toho neinvestiční spoluúčast</p>		<p>Kč</p>	<p>,00</p>	<p>%</p>

8. Financování projektu (zakřížkujte vhodnou variantu)	
Kategorie I - projekt je zároveň financován z dotačních programů v gesci Ministerstva životního prostředí nebo Ministerstva zemědělství	<input checked="" type="checkbox"/>
Kategorie II - projekt je financován pouze z tohoto programu Fondu Vysočiny	<input type="checkbox"/>

9. Plátcovství DPH u žadatele (zakřížkujte vhodnou variantu)	
žadatel je plátcem DPH a u zdanitelných plnění přijatých v souvislosti s financováním daného projektu nemá nárok na odpočet daně z přidané hodnoty	<input type="checkbox"/>
žadatel je plátcem DPH a u zdanitelných plnění přijatých v souvislosti s financováním daného projektu má nárok na odpočet daně z přidané hodnoty	<input type="checkbox"/>
žadatel není plátcem DPH	<input checked="" type="checkbox"/>

10. Prohlášení žadatele, že zajistí podíl na spolufinancování projektu a souhlasí se zveřejněním vybraných údajů o projektu

Žadatel prohlašuje, že zajistí podíl na spolufinancování projektu a souhlasí se zveřejněním svého jména (obchodního jména), adresy (sídla), názvu projektu a výše přidělené dotace pro účely administrace čerpání prostředků z Fondu Vysočiny.

11. Prohlášení žadatele o vypořádání závazků (netýká se obcí, svazků obcí a organizací zřizovaných a zakládaných Krajem Vysočina)

Žadatel prohlašuje, že:

a) má vypořádány závazky vůči státnímu rozpočtu a státním fondům (za závazky vůči státnímu rozpočtu se považují závazky vůči finančnímu úřadu, Správě sociálního zabezpečení, zdravotním pojišťovnám a Celní správě; za státní fondy se považují Státní fond životního prostředí, Pozemkový fond, Státní fond rozvoje bydlení a Státní fond dopravní infrastruktury),

b) na majetek žadatele není vyhlášen konkurz nebo podán návrh na konkurz a žadatel není v likvidaci.

12. Prohlášení žadatele o účetním období (nevyplňuje žadatel, který používá účetní období shodné s kalendářním rokem a žadatel, který není účetní jednotkou)

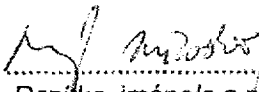
Žadatel prohlašuje, že používá účetní období (hospodářský rok) od 1.1.2021 do 31.12.2021.

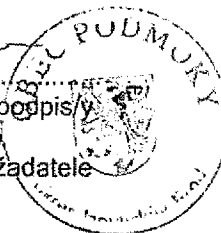
13. Seznam dokladů (Uvedte seznam všech dokladů, které k žádosti přikládáte a očísľujte je.)

1. Formulář specifických kritérií. 2. Výpis z registru osob. 3. Doložení náležitostí zák. č. 250/2000 Sb. 4. Rozhodnutí o povolení stavby a prodloužení platnosti st. povolení, včetně dokladů nabytí právní moci. 5. Souhrnná a průvodní zpráva, podrobná a přehledná situace. 6. SOD s dodavatelem prací. 7. Smlouva o zajištění TDI a osvědčení o autorizaci. 8. Rozhodnutí o poskytnutí dotace MZe. 9. Stanovisko PRVKUK.

V Podmokách

dne 24.3.2021


Razítko, jméno/a a podpis/y
statutárního
zástupce/zástupců žadatele



Poznámka pro žadatele :

Před podáním projektu si ověřte, zda:

- je formulář žádosti kompletně vyplněn včetně kódu elektronické žádosti.
- **jsou přiloženy veškeré doklady nutné k posouzení žádosti požadované v bodě 15 Výzvy k předkládání projektů**
- projekt splňuje kritéria a podmínky uvedené ve Výzvě k předkládání projektů
- je žádost včetně dokladů nutných k posouzení žádosti připravena k podání dle podmínek uvedených v bodě 14 Výzvy k předkládání projektů
- žádost je podepsána všemi statutárními zástupci, jejichž podpisy jsou nutné pro platnost právního jednání

1

Naplnění specifických kritérií v programu Fondu Vysočiny „Stavby ve vodním hospodářství 2021“ pro podprogram A – Zásobování pitnou vodou

Obyvatelé:

počet trvale bydlicích obyvatel v řešené obci (k 31. 12. 2020)	133
počet trvale bydlicích obyvatel v řešené místní části (k 31. 12. 2020)	
počet řešených trvale bydlicích obyvatel	133
počet trvale bydlicích obyvatel nově napojených na vodovod	0/133

Vodovodní řady:

délka navržených hlavních vodovodních řadů [m]	5230,5
délka navržených vodovodních odboček (jako součást hlavních vodovodních řadů na veřejných pozemcích) [m]	0
celková délka navržených vodovodních řadů [m]	5230,5

Údaje o vodovodních řadech (v případě potřeby vložte další řádky):

označení řadu dle PD	délka [m]	profil DN	materiál	zpevněný nebo nezpevněný povrch
A-A	2639	80	PE-100RCD90	ZPEVNĚNÝ
B-B	175	80	PE-100RCD90	Kombinovaný povrch
C-C	65,5	80	PE-100RCD90	Zpevněný
D-D	332	80	PE-100RCD90	Nezpevněný
F-F	953	80	PE-100RCD90	Zpevněný
G-G	492	80	PE-100RCD90	Zpevněný
H-H	13	80	PE-100RCD	Podkop potoka
CH-CH	305	80	PE-100RCD90	Zpevněný
J-J	123	80	PE-100RCD90	Zpevněný
K-K	43	80	PE-100RCD90	Zpevněný
L-L	90	80	PE-100RCD90	Nezpevněný
CELKEM	5230,5			

Příslušné objekty:

příslušný objekt	počet [ks]	stávající kapacita [m ³ ; l/s]	navržená kapacita [m ³ ; l/s]

vodojem	nový		---	
	intenzifikovaný			
úpravna vody	nová		---	
	intenzifikovaná			
jímací objekt	nový		---	
	intenzifikovaný			

Finanční náklady projektu:

	Kč bez DPH	Kč včetně DPH
celkové náklady podle smlouvy o dílo (SOD)	10054869	12166392
náklady z SOD, které jsou předmětem žádosti *	0	0

* Po odečtení nákladů na stavební objekty, které nejsou předmětem žádosti o dotaci.

Z toho uznatelné náklady:

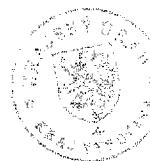
Vodovodní řady	Kč bez DPH	
náklady na vodovodní řady	9984298	
náklady na 1 metr řešeného vodovodního řadu	1909	
náklady na 1 trvale bydlicího obyvatele řešeného vodovodem	75070	
Vodojem, úpravna vody a jímací objekty	Kč bez DPH	
náklady na vodojem, úpravnu vody a jímací objekty	---	
náklady na 1 trvale bydlicího obyvatele řešeného vodojmem, úpravnou vody a jímacími objekty	---	
CELKEM	Kč bez DPH	Kč včetně DPH
celkové uznatelné náklady	9984298	12081000
uznatelné náklady na 1 řešeného trvale bydlicího obyvatele	75070	

Z toho neuznatelné náklady:

název položky dle rozpočtu akce	Kč bez DPH
Vodovod bez napojení obyvatel	70571
	0
celkové neuznatelné náklady	70571

Pokud jsou součástí nákladů i neuznatelné náklady a zároveň ostatní nebo vedlejší náklady týkající se uznatelných i neuznatelných nákladů, je třeba ostatní a vedlejší náklady rozpočítat poměrem mezi uznatelné a neuznatelné náklady nebo je celé uvést do neuznatelných nákladů). Neuznatelné náklady musí být v rozpočtu vyznačeny.

Součet celkových uznatelných nákladů a celkových neuznatelných nákladů musí být roven nákladům z SOD, které jsou předmětem žádosti. V případě potřeby vložte další řádky.

**Požadovaná dotace:**

	Kč bez DPH	Kč včetně DPH	%	poznámka
celkové uznatelné náklady	9984298	12081000	100,0	
dotace z jiných zdrojů	7488430	9061000	75,0	zdroj: MZE
vlastní podíl příjemce	1996860	2416200	20,0	
požadovaná dotace z Fondu Vysočiny	499008	603800	5,0	

Dotaci z Fondu Vysočiny požaduji včetně DPH, jelikož nejsem plátcem DPH a nemám u zdanitelných plnění přijatých v souvislosti s financováním realizace akce nárok na odpočet daně z přidané hodnoty. (nevyhovující škrtněte či smažte)

Rozestavěnost akce: ano

Ke dni podání žádosti je proinvestováno (vyfakturováno) ...0... Kč.

Zahájení realizace akce proběhlo předáním staveniště dne 1. 3. 2021.....

Význam navrhovaného opatření (uveďte, jaký z problémů s pitnou vodou bude řešit realizace projektu):

kvalita / kvantita	problém	nevyhovující škrtněte či smažte	doložený doklad
kvalita pitné vody	vyhovuje	NE	---
	nedostatečná bez vydané výjimky nebo zákazu k užívání pitné vody	ANO	
	nedostatečná s vydanou výjimkou nebo zákazem k užívání pitné vody	NE	
kvantita pitné vody	vyhovuje	NE	---
	ojediněle nedostatečná	ANO	
	dlouhodobě nedostatečná	ANO	

Popište konkrétně, jak často a kdy došlo k uvedeným problémům:

Návaznost na stávající řešení: ne

Pokud ano, popište, jakým způsobem budou využity stávající objekty nebo jejich kapacity.