

# SMLOUVA O DÍLO

(dále jen „SMLOUVA“)

uzavřena níže uvedeného dne, měsíce a roku v souladu s ustanovením § 2586 a násl. zákona č. 89/2012 Sb., občanský zákoník, v platném znění (dále jen „občanský zákoník“)

## Identifikační údaje:

Název DÍLA: Statická sanace sloupů a průvlaku v garážích sever  
Evidenční číslo OBJEDNATELE: 2021-07008  
Evidenční číslo ZHOTOVITELE: S-2021-23

## 1. SMLUVNÍ STRANY

### 1.1 OBJEDNATEL

společnost **Kongresové centrum Praha, a.s.**

se sídlem 5. května 1640/65, 140 00 Praha 4

IČO: 63080249

DIČ: CZ63080249, plátce DPH

bankovní spojení: [REDAKCE]

zapsaná v obchodním rejstříku vedeném Městským soudem v Praze, spisová značka B 3275

zastoupená Ing. Lenkou Žlebkovou, generální ředitelkou

(dále jen „OBJEDNATEL“)

### 1.2 ZHOTOVITEL

společnost **Stavební firma HOBST a.s.**

se sídlem Splavná 1250, 198 00 Praha 9

IČO: 48033251

DIČ: CZ48033251, plátce DPH

zapsaná v obchodním rejstříku vedeném Městským soudem v Praze v oddíle B pod sp. zn. 9633

zastoupená: Ondřejem Cikhartem, předsedou představenstva

bankovní spojení: [REDAKCE]

č. ú.: [REDAKCE]

(dále jen „ZHOTOVITEL“)

**OBSAH**

1.	SMLUVNÍ STRANY.....	1
2.	PREAMBULE.....	3
3.	DEFINICE.....	3
4.	PŘEDMĚT DÍLA.....	3
5.	MÍSTO PLNĚNÍ.....	4
6.	DOBA PLNĚNÍ.....	4
7.	CENA.....	4
8.	ZPŮSOB PROVÁDĚNÍ DÍLA.....	4
9.	PLATEBNÍ PODMÍNKY A FAKTURACE.....	5
10.	KONTROLY A ZKOUŠKY.....	6
11.	PŘEVZETÍ DÍLA OBJEDNATELEM.....	7
12.	ODPOVĚDNOST ZA VADY A ZÁRUKY.....	7
13.	VLASTNICKÉ PRÁVO A NEBEZPEČÍ ŠKODY.....	8
14.	POJIŠTĚNÍ.....	9
15.	SMLUVNÍ POKUTY.....	9
16.	ODSTOUPENÍ OD SMLOUVY.....	9
17.	KOMUNIKACE SMLUVNÍCH STRAN.....	10
18.	VYŠŠÍ MOC.....	10
19.	ZÁVĚREČNÁ USTANOVENÍ.....	11

## 2. PREAMBULE

- 2.1 Tato Smlouva je uzavírána na základě výsledku poptávkového řízení „Statická sanace sloupů a průvlastku v garážích sever“ a vítězné nabídky ZHOTOVITELE, kterou předložil v poptávkovém řízení. Tato Smlouva je uzavřena na základě nabídky ZHOTOVITELE ze dne 7. 5. 2021, která byla na základě výzvy OBJEDNATELE k podání nabídek ze dne 21. 4. 2021 vybrána jako nejvhodnější, a jejíž obsah je oběma smluvním stranám znám, přičemž každá z nich má k dispozici jedno její vyhotovení.
- 2.2 Na základě této SMLOUVY se ZHOTOVITEL zavazuje řádně a včas provést DÍLO uvedené v článku 4 PŘEDMĚT DÍLA v rozsahu, způsobem, v termínech a za podmínek sjednaných v této SMLOUVĚ. Rozsah závazku ZHOTOVITELE zahrnuje veškeré dodávky, montáže, zkoušky a služby potřebné k provedení DÍLA v rozsahu daném článkem 4 této SMLOUVY.
- 2.3 OBJEDNATEL se zavazuje řádně a včas zhotovené DÍLO převzít a zaplatit za něj sjednanou cenu ve výši, způsobem a za podmínek uvedených v této SMLOUVĚ.
- 2.4 ZHOTOVITEL je povinen ve smyslu ustanovení zákona č. 320/2001 Sb., zákon o finanční kontrole, v platném znění, spolupůsobit při výkonu finanční kontroly, tj. především respektovat veškeré kontroly vyplývající z režimu financování DÍLA.
- 2.5 Osoby oprávněné jednat jménem ZHOTOVITELE ve věcech smluvních, technických a ve věcech plnění této SMLOUVY jsou uvedeny v **Příloze č. 6** této SMLOUVY.
- 2.6 Pronajímatel prohlašuje, že je výhradním vlastníkem níže uvedené nemovitosti na adrese 5. května 1640/65, 140 00 Praha 4:
- a) pozemek parc. č. 1100, jehož součástí je polyfunkční dům č. p. 1640 (dále jen „OBJEKT“), zapsaný v katastru nemovitostí vedeném Katastrálním úřadem pro hl. m. Praha, obec Praha, katastrální území Nusle, na listu vlastnictví č. 1431;

## 3. DEFINICE

Pojmy uvedené v této SMLOUVĚ velkými písmeny mají význam buď objasněný v textu SMLOUVY, nebo níže uvedený, nebude-li explicitně uvedeno jinak:

DEN	Znamená kalendářní den
OBJEKT	Je budova a technické zařízení v ní instalované, ve vlastnictví OBJEDNATELE, nacházející se na adrese uvedené v odst. 5.1
BOZP	Bezpečnost a ochrana zdraví při práci
PO	Požární ochrana
KT	Kalendářní týden (pondělí až neděle)

## 4. PŘEDMĚT A ÚČEL DÍLA

Předmětem DÍLA je provedení stavebních sanačních prací souvisejících s opravou sloupů a průvlastku v 1.PP OBJEKTU .

Účelem DÍLA je provedení stavebních prací za účelem sanace sloupů a průvlastku za účelem jejich statického zajištění a omezení degradace konstrukcí .

Rozsah DÍLA je blíže specifikován v projektové dokumentaci s názvem „STAVEBNĚ KONSTRUKČNÍ ŘEŠENÍ – Kongresové centrum Praha, KCP as. 5.května 1640/65, Praha 4, Sanace ocelových sloupů v 1.p.p, Sanace železobetonového průvlastku v 1.p.p., Sanace stěn výbuchové šachty v 1.3.3. a 2.2.2.“ (pozn.: dokumentace obsahuje také část s názvem Sanace stěn výbuchové šachty v 1.p.p a 2.p.p., která není předmětem díla dle této smlouvy) zpracované Ing. Karlem Jerie – YESTA, statická kancelář, IČO: 11215291, se sídlem: U vinné révy 1770/3, 106 00, Praha 10 – Záběhlice, která tvoří přílohu zadávacích podmínek poptávkového řízení s jejichž obsahem se ZHOTOVITEL seznámil před podpisem této smlouvy v průběhu poptávkového řízení, a která tvoří Přílohu č. 1 této SMLOUVY.

4.1 DÍLO zahrnuje zejména:

- Provedení stavebních prací specifikovaných v Příloze č. 1
- Zajištění dočasných konstrukcí včetně jejich zpětného odstranění.
- Odvoz a likvidace všech odpadů.
- Dodržování podmínek BOZP v souladu s přílohou č. 4.

4.2 ZHOTOVITEL potvrzuje, že se v plném rozsahu seznámil s rozsahem a povahou DÍLA, že jsou mu známy veškeré technické, kvalitativní a jiné podmínky k realizaci DÍLA, že disponuje takovými kapacitami a odbornými znalostmi,

kteře jsou k provedení DÍLA nezbytné. ZHOTOVITEL prohlašuje, že se detailně seznámil se všemi podklady vztahujícími se k DÍLU a že podle nich lze DÍLO požadovaných vlastností a určeného účelu řádně a včas provést. ZHOTOVITEL odpovídá za to, že DÍLO bude možno podle této SMLOUVY provést. ZHOTOVITEL se zavazuje provést DÍLO tak, aby bylo plně funkční a kompletní ve smyslu a podle podmínek této SMLOUVY.

- 4.3 ZHOTOVITEL prohlašuje, že rovněž přezkoumal veškeré objemy a kompletnost zařízení, materiálu, služeb a nákladů nutných k realizaci DÍLA, jakékoliv pozdější změny nebudou OBJEDNATELEM akceptovány a důsledky z toho plynoucí nebudou opravňovat ZHOTOVITELE ke změně ceny DÍLA. Stejně bude postupováno, pokud se později zjistí, že některá položka nutná k realizaci DÍLA úplně chybí, ačkoliv je její existence pro zhotovení DÍLA, jeho plnou funkčnost a požadovanou kvalitu, nutná.
- 4.4 Jestliže se ukáže, že pro řádnou realizaci a bezpečné užívání celého DÍLA je nutno zajistit a dodat v rozsahu předmětu plnění ZHOTOVITELE dle této SMLOUVY některé další zboží a služby a tyto nejsou uvedeny v jakékoliv části SMLOUVY a nutnost zajištění těchto dodávek a služeb mohl ZHOTOVITEL s vynaložením svých odborných znalostí předpokládat, pak se ZHOTOVITEL zavazuje takovéto dodávky a služby zajistit a provést na svůj náklad bez nároku na zvýšení ceny stanovené SMLOUVOU.
- 4.5 ZHOTOVITEL jako odborná firma přezkoumal veškerou předanou dokumentaci po stránce platných předpisů a norem a nemá k ní námitek.

## 5. MÍSTO PLNĚNÍ

- 5.1 Místem plnění je: OBJEKT Kongresového centra Praha, na adrese 5. května 1640/65, 140 00 Praha 4, .

## 6. DOBA PLNĚNÍ

- 6.1 ZHOTOVITEL se zavazuje, že provede DÍLO v následujících termínech:

Předání a převzetí staveniště

Zahájení provádění díla:

Úplné dokončení díla a předání veškeré dokumentace ZHOTOVITELE OBJEDNATELI

- 6.2 ZHOTOVITEL je povinen OBJEDNATELE vždy alespoň 7 (sedm) DNU předem informovat o přerušení prací na DÍLE delších než deset (10) kalendářních DNU.

## 7. CENA

- 7.1 CENA za DÍLO sjednaná dohodou smluvních stran v rozsahu uvedeném v článku 4 SMLOUVY činí:

██████████ Kč bez DPH

slovy: ██████████

ZHOTOVITELI vzniká nárok na zaplacení ceny DÍLA v souladu s ustanovením v článku 9.

- 7.2 Cena bez DPH je stanovena jako pevná, nejvýše přípustná a obsahuje veškeré náklady na provedení předmětu DÍLA. Cena za provedení DÍLA obsahuje veškeré náklady ZHOTOVITELE nezbytné k realizaci předmětu DÍLA.

Podrobné členění CENY DÍLA – Položkový rozpočet je přiložen v příloze č. 2 této SMLOUVY.

## 8. ZPŮSOB PROVÁDĚNÍ DÍLA

- 8.1 ZHOTOVITEL je zavázán provést DÍLO na vlastní odpovědnost v rozsahu a způsobem vymezeným touto SMLOUVOU, řádně, včas, při dodržení příslušných platných právních předpisů i doporučených ČSN, ČSN EN, ISO, zejména dle EN ISO 9606-1 a v kvalitě odpovídající požadavkům a účelu DÍLA.
- 8.2 ZHOTOVITEL je povinen zabezpečit pro realizaci DÍLA pouze takové výrobky a konstrukce, jejichž vlastnosti z hlediska způsobilosti DÍLA pro navržený účel zaručují, že DÍLO při správném provedení a běžné údržbě po dobu předpokládané existence splňuje požadavky na mechanickou pevnost a stabilitu, požární bezpečnost a bezpečnost užívání.
- 8.3 ZHOTOVITEL se musí zdržet všeho, čím by nad míru přiměřenou poměrům obtěžoval nájemce (krátkodobě i dlouhodobě) v samotném OBJEKTU nebo čím by vážně ohrožoval výkon jejich práv a za to nese odpovědnost. ZHOTOVITEL plně odpovídá za škody, které vzniknou při provádění DÍLA osobám, jejichž práva či právem ochráněné zájmy mohou být prováděním DÍLA dotčeny. ZHOTOVITEL je povinen počínat si tak, aby škodám, pokud možno předcházel. Je-li již z povahy prováděného DÍLA zřejmé, že ke škodám na vlastnictví nebo k poškození zájmů může dojít, je ZHOTOVITEL povinen s dotýcnými osobami projednat přiměřenou náhradu.

- 8.4 ZHOTOVITEL je při provádění DÍLA povinen zajistit dodržování veškerých předpisů týkajících se bezpečnosti a ochrany zdraví, předpisů požární ochrany, ochrany životního prostředí, jakož i všech dalších právních norem, vztahujících se k provádění DÍLA. Dále se zavazuje přijmout opatření k maximálnímu omezení prašnosti, hluku. ZHOTOVITEL je povinen dbát na to, že stavba bude stále čistá a uvolněná od přebytečných materiálů, sutí a odpadů.
- 8.5 ZHOTOVITEL bere na vědomí, že bude DÍLO provádět za plného provozu OBJEDNATELE a jeho smluvních partnerů a je povinen dbát pokynů OBJEDNATELE v zájmu zohlednění tohoto omezení při provádění DÍLA.
- 8.6 ZHOTOVITEL je povinen odstraňovat veškerá znečištění příjezdových komunikací, ke kterému dojde v souvislosti s prováděním DÍLA.
- 8.7 ZHOTOVITEL zajistí veškerá potřebná bezpečnostní opatření (oplocení, uzamykatelný vjezd na staveniště, pažení, žebříky atd.), stejně jako umístění zákazových anebo varovných tabulí k zajištění bezpečnosti chodců a silničního provozu. Rozsah těchto opatření bude dohodnut a zaprotokolován v rámci předání staveniště.
- 8.8 Smluvní strany jsou povinny jednat při realizaci DÍLA eticky, korektně, transparentně a v souladu s dobrými mravy. ZHOTOVITEL se zavazuje v rámci plnění této Smlouvy dodržovat požadavky Etického kodexu OBJEDNATELE, který tvoří Přílohu č. 3 této smlouvy a veškeré vnitřní předpisy OBJEDNATELE, zejména z hlediska požární ochrany a bude dodržovat veškeré požadavky vyplývající z právních předpisů v oblasti BOZP a PO, které tvoří Přílohu č. 4 této smlouvy.
- 8.9 ZHOTOVITEL je povinen při realizaci soustavy svarových housenek za účelem statického zajištění ocelových konstrukcí sloupů prokázat kvalitu svárů dle ISO 5817- stupeň kvality C.

## 9. PLATEBNÍ PODMÍNKY A FAKTURACE

- 9.1 Smluvní strany dohodly, že OBJEDNATEL uhradí ZHOTOVITELI sjednanou smluvní cenu za DÍLO v souladu s řádným plněním prací dle čl. 6 této Smlouvy, a to vždy za daný kalendářní měsíc a na základě OBJEDNATELEM schváleného soupisu provedených prací, který bude podkladem měsíční fakturace ZHOTOVITELE. Podkladem pro vyúčtování a vystavení faktury budou dílčí předávací protokoly podepsané oběma Smluvními stranami, v nichž bude uvedeno, že příslušná část Díla byla předána bez vad a nedodělků. Každá fakturovaná částka ceny Díla bude snížena o 10 % (zádržné), tj. OBJEDNATEL uhradí ZHOTOVITELI cenu příslušné části Díla sníženou o zádržné. Na faktuře bude uvedena plná výše plnění a jako samostatná záporná položka zádržné. Nedílnou součástí vystavené faktury bude položkový soupis předaných prací (vč. materiálu), ve shodném členění obsaženém v Příloze č. 2 – Položkový rozpočet, podepsaný ZHOTOVITELM a OBJEDNATELEM (položkový soupis bude vždy předáván rovněž ve formátu XLS ke kontrole v elektronické formě, jejíž členění musí být shodné s číselným označením položek v Příloze č. 2 – Položkový rozpočet).
- 9.2 Cena příslušné části Díla realizované v daném měsíci bude zaplacená na základě daňového dokladu vystaveného ZHOTOVITELM po převzetí příslušné části Díla OBJEDNATELEM. ZHOTOVITEL je povinen přiložit k daňovému dokladu kopii oboustranně podepsaného předávacího protokolu s náležitostmi dle bodu 9.1. Smlouvy. V případě rozporu mezi evidencí ZHOTOVITELE a OBJEDNATELE jsou rozhodující údaje OBJEDNATELE.
- 9.3 Žádost ZHOTOVITELE o uvolnění zádržného bude vystavena k datu předání a převzetí dokončeného Díla nebo k datu protokolárního odstranění všech vad a nedodělků, pokud bude Dílo převzato s vadami a nedodělků. Zádržné bude ze strany OBJEDNATELE ZHOTOVITELI uhrazeno v části 5 % ve lhůtě splatnosti určené v souladu s bodem 9.4 na základě písemné výzvy ZHOTOVITELE učiněné nejdříve v den odstranění veškerých vad a nedodělků Díla vytčených OBJEDNATELEM ZHOTOVITELI v rámci předávání Díla, a není-li žádných vad a nedodělků nejdříve v den protokolárního převzetí Díla OBJEDNATELEM bez výhrad a námitek. Zbývající část zádržného v části 5 % uhradí OBJEDNATEL ZHOTOVITELI na základě písemné výzvy doručené Objednateli nejdříve v den následující pod dni uplynutí 6 měsíců ode dne předání a převzetí dokončeného Díla nebo protokolárního odstranění všech vad a nedodělků, respektive v den následující po dni odstranění veškerých vad Díla vytčených Objednatel Zhotoviteli v rámci platné záruky na Dílo.
- 9.4 Splatnost faktury je třicet (30) kalendářních dnů ode dne jejího doručení OBJEDNATELI. Faktura musí obsahovat alespoň tyto náležitosti a ostatní náležitosti požadované zákonem č. 235/2004 Sb., o dani z přidané hodnoty, v platném znění, zejména:
- číslo smlouvy,
  - název akce,
  - IČO a DIČ OBJEDNATELE a ZHOTOVITELE,
  - obchodní firmu a sídlo OBJEDNATELE a ZHOTOVITELE,
  - předmět dodávky a den jejího splnění,

- účtovanou částku rozdělenou na vlastní cenu prací a příslušnou DPH v sazbách dle zákona o DPH,
- splatnost v souladu s touto SMLOUVOU,
- oboustranně podepsaný soupis předaných prací, jako přílohu.

Neobsahuje-li konečná faktura (případně dílčí faktura) některý z údajů dle tohoto odstavce nebo obsahuje-li nesprávné údaje, je OBJEDNATEL oprávněn fakturu vrátit ZHOTOVITELI k opravě. V tomto případě je OBJEDNATEL povinen na fakturu nebo v průvodním dopise důvod vrácení označit. Po dobu vrácení vadné faktury se zastaví běh doby splatnosti a nová doba splatnosti počne běžet vystavením nové nebo odesláním opravené faktury obdobně podle ustanovení tohoto článku. Jestliže bude faktura vystavena k úhradě smluvní pokuty podle článku 15, bude dále obsahovat specifikaci povinnosti, k jejímuž porušení se vztahuje, a způsob výpočtu výše fakturované částky smluvní pokuty.

- 9.5 Adresa pro doručení faktur a dalších podkladů ke schválení plateb je:

V případě OBJEDNATELE:

Kongresové centrum Praha, a.s., 5. května 1640/65, 140 00 Praha 4, elektronicky na adresu: podatelna@praguecc.cz

V případě ZHOTOVITELE:

[•]

- 9.6 OBJEDNATEL je oprávněn započíst jakékoli své případné pohledávky za ZHOTOVITELEM vzniklé při plnění SMLOUVY či v souvislosti s ní (například smluvní pokuty, náhrady škod, opravy v záruční době) proti pohledávkám ZHOTOVITELE za OBJEDNATELEM.
- 9.7 Pokud ZHOTOVITEL pro účely plnění dle této SMLOUVY použije režim přenesení daňové povinnosti v souladu s ustanovením § 92e zákona č. 235/2004 Sb., o dani z přidané hodnoty, v platném znění, na daňovém dokladu nebo jeho přílohách uvede zařazení jednotlivých položek dle číselného kódu klasifikace produkce CZ CPA 41-43.
- 9.8 ZHOTOVITEL je povinen řádně uchovávat veškeré účetní doklady a další dokumenty související s prováděním DÍLA. Účetní doklady budou uchovávány způsobem uvedeným v zákoně č. 563/1991 Sb., o účetnictví, v platném znění, a to min. po dobu 5 let počínajících koncem účetního období, kterého se týkají.

## 10. KONTROLY A ZKOUŠKY

- 10.1 ZHOTOVITEL je povinen prokázat OBJEDNATELI, že kvalita DÍLA, jeho částí a materiálů použitých pro zhotovení je v souladu s požadavky SMLOUVY a s dalšími požadavky (například platných norem, zákonů a právních předpisů nižší právní síly).
- 10.2 OBJEDNATEL je oprávněn průběžně kontrolovat DÍLO, tj. zejména sledovat u ZHOTOVITELE průběh prací, jakost DÍLA (jeho částí) a plnění smluvních podmínek. ZHOTOVITEL umožní za tímto účelem OBJEDNATELI (či jeho zástupci) přístup na jakékoliv místo, kde je DÍLO (jeho částí) realizováno.
- 10.3 Zjistí-li OBJEDNATEL, že ZHOTOVITEL při provádění DÍLA nedodrží předepsané technologické postupy, nebo provádí DÍLO zjevně nekvalitně, uplatní u ZHOTOVITELE písemný požadavek na nápravu. ZHOTOVITEL se zavazuje zjištěné vady v přiměřené lhůtě určené OBJEDNATELEM na své náklady odstranit. OBJEDNATEL je oprávněn zastavit platby takovýchto prací a dodávek až do odstranění závadného stavu. Zástupci OBJEDNATELE mají rovněž právo dát příkaz k přerušování prací, nejsou-li odpovědní zástupci ZHOTOVITELE dosažitelní a hrozí-li vznik škody a ohrožení osob v souvislosti s prováděním DÍLA.
- 10.4 Pokud se OBJEDNATEL poté, co byl vyzván ZHOTOVITELEM, nezúčastní kontrol a zkoušek v dohodnutém termínu, má ZHOTOVITEL právo provést je bez jeho účasti s tím, že o jejich výsledku poskytne OBJEDNATELI písemnou zprávu.
- 10.5 Pokud jakékoliv kontrolované a zkoušené části DÍLA (nebo vlastní DÍLO) nebudou vyhovovat technickým specifikacím, předpisům či normám, může je OBJEDNATEL odmítnout. ZHOTOVITEL je povinen odmítnuté části DÍLA nahradit nebo provést změny pro splnění specifikovaných požadavků. Náklady na změny a úpravy hradí ZHOTOVITEL.
- 10.6 Právo OBJEDNATELE kontrolovat, zkoušet a případně odmítnout DÍLO (či jeho částí) není v žádném případě omezeno nebo anulováno tím, že DÍLO již bylo dříve kontrolováno a zkoušeno.
- 10.7 Přítomnost OBJEDNATELE při kontrolách či zkouškách, zjištění anebo schválení učiněná OBJEDNATELEM nezprošťuje ZHOTOVITELE odpovědnosti za vady (i právní) DÍLA a jiných závazků vyplývajících ZHOTOVITELI ze SMLOUVY.

## 11. PŘEVZETÍ DÍLA OBJEDNATELEM

- 11.1 ZHOTOVITEL splní svoji povinnost provést DÍLO jeho řádným provedením a předáním DÍLA OBJEDNATELI.
- 11.1.1 ZHOTOVITEL splní svou povinnost provést DÍLO splněním všech následujících podmínek:
- zhotovením všech částí předmětu DÍLA;
  - naplněním účelu DÍLA;
  - provedením všech dodávek zboží a služeb, které se k předmětu DÍLA váží a které tvoří předmět SMLOUVY, v kvalitě odpovídající dohodnutým podmínkám a právním předpisům, bez vad a nedodělků užívání bránícím;
  - předáním a převzetím veškeré dokumentace OBJEDNATELI;
  - předáním a převzetím DÍLA OBJEDNATELEM.
- 11.2 DÍLO může být ZHOTOVITELEM předáno OBJEDNATELI bez vad a nedodělků nebránících jeho řádnému užívání na základě písemné výzvy ZHOTOVITELE zaslané OBJEDNATELI.
- 11.3 OBJEDNATEL se zavazuje převzít DÍLO, jestliže
- je DÍLO zhotoveno řádně a včas a nevykazuje vady nebo nedodělky, které samy o sobě nebo ve spojení s jinými brání běžnému řádnému užívání DÍLA.
  - zhotovitel předá objednateli dokumentaci skutečného provedení, návody k obsluze zařízení v písemné a elektronické podobě, doklady o likvidaci všech odpadů, doklady o certifikaci jednotlivých částí DÍLA a dokumentaci k jednotlivým částem DÍLA.
- 11.4 Záruční doba začne běžet dnem podpisu předávacího protokolu smluvními stranami nebo protokolu o odstranění vad a nedodělků podle toho, která ze skutečností nastane dříve.
- 11.5 OBJEDNATEL není povinen DÍLO převzít, vykazuje-li vady a nedodělky, které samy o sobě, či ve spojení s jinými, brání jeho řádnému užívání (provozování). Po jejich odstranění vyzve ZHOTOVITEL OBJEDNATELE k opětovnému převzetí DÍLA ve stejné lhůtě jako při předání DÍLA, pokud nebude v protokolu o předání DÍLA stanovena lhůta kratší.
- 11.6 V případě, že OBJEDNATEL převezme DÍLO, které vykazuje vady a nedodělky, které samy o sobě, či ve spojení s jinými nebrání jeho řádnému užívání (provozování), je ZHOTOVITEL povinen uvést soupis těchto vad a nedodělků v předávacím protokole a zároveň se ZHOTOVITEL zavazuje odstranit vady v dohodnuté lhůtě uvedené v předávacím protokole. OBJEDNATEL převezme odstraněné vady a nedodělky ke dni sjednaném v předávacím protokole.

## 12. ODPOVĚDNOST ZA VADY A ZÁRUKY

- 12.1 Na DÍLO, které OBJEDNATEL převezme, poskytuje ZHOTOVITEL záruku za jakost DÍLA ve smyslu § 2619 ve spojení s § 2113 zákona č. 89/2012 Sb., občanský zákoník, v platném znění. ZHOTOVITEL se tímto výslovně zaručuje, že DÍLO bude po určité níže specifikované době ode dne převzetí OBJEDNATELEM způsobilé pro použití k ujednanému účelu a že si podrží ujednané vlastnosti dle této SMLOUVY, a to v rozsahu:
- práce a služby
  - zařízení a materiál
- (dále jen ZÁRUČNÍ DOBA).
- 12.2 ZÁRUČNÍ DOBA počíná běžet odstraněním všech vad a nedodělků uvedených v předávacím protokole DÍLA.
- 12.3 ZHOTOVITEL zaručuje, že celé jím dodávané DÍLO splňuje záruční požadavky zakotvené v této SMLOUVĚ a DÍLO bude provedeno v souladu se SMLOUVOU.
- 12.4 DÍLO má vady, jestliže jeho provedení neodpovídá účelu použití podle SMLOUVY, nebo nemá vlastnosti stanovené SMLOUVOU, obecně závaznými předpisy či normami podle nichž má být DÍLO provedeno.
- 12.5 ZHOTOVITEL odpovídá za vady, které se na DÍLE vyskytnou mimo:
- vad vzniklých v důsledku nedodržení předaných provozních předpisů nebo pokynů ZHOTOVITELE anebo nedostatečné údržby (ohledně níž byl OBJEDNATEL ZHOTOVITELEM poučen a jeho pracovníci řádně ZHOTOVITELEM proškoleni) či řádného užívání DÍLA ze strany OBJEDNATELE,
  - vad vzniklých v důsledku toho, že OBJEDNATEL bez souhlasu ZHOTOVITELE provedl na předaném DÍLE jakékoliv opravy nebo změny, pokud tyto opravy nebo změny mohly mít vliv na vznik konkrétní vady.

- I když v takovém případě ZHOTOVITEL nezodpovídá za vady a nedostatky, je povinen vady odstranit na žádost OBJEDNATELE a na náklady OBJEDNATELE v dohodnuté době, a to pouze u vad ohlášených do konce ZÁRUČNÍ DOBY.
- 12.6 Vady zjištěné v záruční době je OBJEDNATEL povinen písemně uplatnit (reklamovat) u ZHOTOVITELE bez zbytečného odkladu poté, co je zjistí. V pochybnostech se má za to, že oznámení vad bylo ZHOTOVITELI doručeno třetího dne od odeslání. V reklamaci musí být vada popsána, resp. uvedeno, jak se vada projevuje.
- 12.7 ZHOTOVITEL se zavazuje bez zbytečného odkladu reklamované vady odstranit na své náklady, i v případě, že neuznává svou odpovědnost za vady. Odstraněné vady je ZHOTOVITEL povinen OBJEDNATELI předat samostatným zápisem. Vada je považována za odstraněnou nejdříve okamžikem podpisu tohoto zápisu oběma smluvními stranami.
- 12.8 Při zjištění, že DÍLO vykazuje vady, má OBJEDNATEL vůči ZHOTOVITELI právo požadovat odstranění vady opravou nebo poskytnutím nového plnění v rozsahu vadné části; v případě, že oprava, ani nové plnění není možné, je OBJEDNATEL oprávněn požadovat slevu z ceny DÍLA. Tím není omezeno právo OBJEDNATELE odstoupit od SMLOUVY v případech stanovených zákonem. Opakování téže vady zakládá právo OBJEDNATELE požadovat odstranění vady výměnou vadné části DÍLA za novou a bezvadnou, pokud je to technicky možné, a povinnost ZHOTOVITELE vadu takovým způsobem odstranit. Dodací lhůta pro dodávku nové části DÍLA bude stanovena dle standardních dodacích lhůt příslušného výrobce. Na vyměněnou část DÍLA či na provedenou opravu poskytuje ZHOTOVITEL novou záruku v původní poskytnuté délce za stejných podmínek jako uvedených v této SMLOUVĚ.
- 12.9 V případě vady bránící řádnému a bezpečnému provozu je ZHOTOVITEL povinen učinit opatření k jejímu odstranění nejpozději do 24 hodin od doby, kdy mu byla oznámena. U ostatních vad je ZHOTOVITEL povinen zahájit odstraňování vad do 2 pracovních dnů od doby, kdy mu byly písemně oznámeny, a odstranit vady ve lhůtě přiměřené charakteru vady. O odstranění vad bude proveden zápis v reklamačním protokolu. O časovém výhledu pro odstranění vady delším než 15 dnů po obdržení oznámení je ZHOTOVITEL OBJEDNATELE povinen neprodleně písemně informovat. ZÁRUČNÍ DOBA pro reklamovanou část se prodlužuje o dobu od oznámení reklamace ZHOTOVITELI do odstranění vady.
- 12.10 Jestliže ZHOTOVITEL poté, co byl vyzooměn, neodstraní vadu během 24 hodin u vad bránících provozu DÍLA a u ostatních vad v dohodnuté lhůtě, nebo pokud ZHOTOVITEL odmítne reklamovanou vadu odstranit, je OBJEDNATEL oprávněn, po předchozím písemném upozornění ZHOTOVITELE s poskytnutím přiměřené dodatečné lhůty, nechat vady odstranit na náklady ZHOTOVITELE. ZHOTOVITEL se zavazuje zaplatit OBJEDNATELI všechny a jakékoliv výlohy s tímto spojené, a to do patnácti (15) DNŮ od okamžiku, kdy mu je OBJEDNATEL vyúčtuje. Náklady na odstranění vady, které je povinen z titulu své odpovědnosti nebo v rámci záruky uhradit ZHOTOVITEL, zahrnují veškeré náklady, které vzniknou v souvislosti s vadou a s jejím odstraněním.
- 12.11 ZÁRUČNÍ DOBA se vztahuje i na všechny upravené, opravené nebo nově dodané části DÍLA. V případě, že ZHOTOVITEL vymění část DÍLA, na niž se vztahuje samostatná ZÁRUČNÍ DOBA, běží u této části DÍLA nová ZÁRUČNÍ DOBA ve stejném rozsahu a délce jako u původního, a to počínaje dnem výměny takové části DÍLA.
- 12.12 Jestliže vinou vady, úpravy nebo opravy z důvodů na straně ZHOTOVITELE dojde k zastavení provozu DÍLA nebo jeho částí, prodlužuje se ZÁRUČNÍ DOBA o dobu, po kterou nemohlo být DÍLO provozováno.
- 12.13 Odstranění vady nemá vliv na nárok OBJEDNATELE na smluvní pokutu či náhradu škody.
- 12.14 Jestliže se během plnění SMLOUVY ZHOTOVITEL dostane do okolností, které brání včasnému plnění SMLOUVY, musí ZHOTOVITEL bez prodlení písemně oznámit OBJEDNATELI tuto skutečnost, její pravděpodobné trvání a příčiny. Toto nemá vliv na nároky OBJEDNATELE, vyplývající z článku 15 a 16 SMLOUVY.
- 12.15 ZHOTOVITEL odškodní OBJEDNATELE za všechny a jakékoliv výlohy a škody, které mu vzniknou v případě, že třetí osoba uplatní vůči OBJEDNATELI nároky z právních vad DÍLA.

### 13. VLASTNICKÉ PRÁVO A NEBEZPEČÍ ŠKODY

- 13.1 Vlastnické právo k DÍLU přechází ze ZHOTOVITELE na OBJEDNATELE postupně, okamžikem provedení prací, použitím materiálu nebo předáním zařízení. Nebezpečí škody na DÍLE přechází na OBJEDNATELE okamžikem jeho protokolárního převzetí OBJEDNATELEM.
- 13.2 ZHOTOVITEL nese nebezpečí škody na DÍLE do okamžiku předání DÍLA OBJEDNATELI.
- 13.3 ZHOTOVITEL nese nebezpečí škody na materiálech a zařízeních zajišťovaných OBJEDNATELEM, které jsou majetkem OBJEDNATELE, pokud je převezme k provádění DÍLA nebo na základě zmocnění OBJEDNATELE daného touto SMLOUVOU.
- 13.4 ZHOTOVITEL výhradně odpovídá za škodu, kterou způsobí prováděním DÍLA nebo v souvislosti s jeho prováděním OBJEDNATELI nebo jiné osobě. Odpovídá mimo jiné jak za škodu na majetku, tak za škodu na zdraví. ZHOTOVITEL odpovídá i v případě, že tuto škodu způsobí jiná osoba jím pověřená k provádění DÍLA.

## 14. POJIŠTĚNÍ

- 14.1 ZHOTOVITEL je povinen k datu podpisu SMLOUVY prokázat OBJEDNATELI, že má uzavřenou pojistnou SMLOUVU na pojištění odpovědnosti za škodu vzniklou OBJEDNATELI nebo třetím osobám v souvislosti s prováděním DÍLA ve výši alespoň 10.000.000,- Kč (viz příloha č.5 této SMLOUVY). ZHOTOVITEL je dále povinen oznámit bez zbytečného odkladu OBJEDNATELI veškeré změny, které by v průběhu pojistného období nastaly v obsahu pojistné smlouvy a smluvních ujednání. ZHOTOVITEL je povinen výše uvedené pojištění zachovat až do převzetí DÍLA OBJEDNATELEM. ZHOTOVITEL je povinen vinkulovat pojistné plnění z pojistné smlouvy výlučně ve prospěch OBJEDNATELE, což je povinen doložit OBJEDNATELI vinkulačním prohlášením, a to nejpozději do 15 dnů ode dne uzavření SMLOUVY. Při vzniku pojistné události zabezpečuje ihned po jejím vzniku veškeré úkony vůči pojistiteli ZHOTOVITEL. OBJEDNATEL je povinen poskytnout v souvislosti s pojistnou událostí ZHOTOVITELI veškerou součinnost, která je v možnostech OBJEDNATELE. ZHOTOVITEL nese nebezpečí škody na jemu svěřeném zařízení a komponentách OBJEDNATELE do okamžiku převzetí DÍLA OBJEDNATELEM.
- 14.2 ZHOTOVITEL se zavazuje nahradit OBJEDNATELI veškeré náklady a jiné škody či újmy, které mu vzniknou tím, že třetí osoby po něm budou požadovat náhradu škody jim vzniklé prováděním DÍLA. ZHOTOVITEL se zavazuje OBJEDNATELE právně ochránit před veškerými nároky třetích osob v souvislosti se vznikem škody, způsobené prováděním DÍLA nebo v souvislosti s jeho prováděním.
- 14.3 Nesjedná-li ZHOTOVITEL pojištění podle tohoto článku 14 nebo nebude-li jej udržovat po stanovenou dobu a ve stanovené výši, jedná se o podstatné porušení SMLOUVY.

## 15. SMLUVNÍ POKUTY

- 15.1 Dojde-li k prodlení s plněním peněžitého závazku, zaplatí dlužník věřiteli smluvní pokutu ve výši 0,05% z dlužné částky za každý i započatý DEN prodlení.
- 15.2 V případě prodlení ZHOTOVITELE
- se splněním kteréhokoliv z termínů dle čl. 6 této Smlouvy, nebo,
  - s předáním DÍLA,
- uhradí ZHOTOVITEL OBJEDNATELI v každém jednotlivém případě smluvní pokutu ve výši 0,2% z ceny příslušné části DÍLA / minimálně však 2.000,- Kč za každý započatý DEN prodlení.
- 15.3 Pokud ZHOTOVITEL z důvodů na jeho straně neodstraní vadu či nedodělek dle protokolu ve lhůtě stanovené protokolem, uhradí OBJEDNATELI smluvní pokutu ve výši 500,- Kč (pětset korun českých) za každou vadu či nedodělek a DEN prodlení.
- 15.4 V případě, že ZHOTOVITEL v rámci ZÁRUČNÍ DOBY neodstraní reklamované vady dle článku 12, uhradí OBJEDNATELI smluvní pokutu ve výši 500,- Kč (pětset korun českých) za každou uplatněnou reklamaci a každý DEN prodlení.
- 15.5 Dojde-li při realizaci DÍLA k jakémukoliv poškození sítě technického vybavení, majetku OBJEDNATELE či třetí osoby, provede ZHOTOVITEL odstranění poškození na vlastní náklady.
- 15.6 Uplatnění smluvní pokuty není podmíněno žádnými předchozími formálními úkony.
- 15.7 Smluvní pokuta je splatná ve lhůtě deseti (10) DNŮ ode dne jejího uplatnění poškozenou stranou.
- 15.8 Uhrazením smluvní pokuty není dotčeno právo poškozené smluvní strany domáhat se náhrady škody, jež jí prokazatelně vznikla porušením smluvní povinnosti (a to zejména nesplnění termínu dokončení díla), které se smluvní pokuta týká. Za škodu se považuje i vynaložení výdajů včetně zaplacení sankcí apod., které objednateli vznikly v důsledku porušení povinnosti ze strany zhotovitele.

## 16. ODSTOUPENÍ OD SMLOUVY

- 16.1 Pokud SMLOUVA nestanoví jinak, má OBJEDNATEL nebo ZHOTOVITEL právo odstoupit od SMLOUVY v případě podstatného porušení SMLOUVY. Za podstatné porušení SMLOUVY se považuje:
- 16.1.1 OBJEDNATELEM neodsouhlasené delší než deseti (10) DENNÍ zpoždění v plnění kteréhokoliv ze závazků ZHOTOVITELE uvedených v čl. 6;
- 16.1.2 Opakované (myšleno 2 a vícekrát) hrubé porušení pracovní kázně ze strany ZHOTOVITELE
- 16.1.3 DÍLO má vady, které znemožňují nebo omezují jeho využití nebo provoz a ZHOTOVITEL tuto vadu neodstraní během 30 DNŮ od okamžiku, kdy byl k odstranění vady vyzván;
- 16.1.4 Provádění změn DÍLA v rozporu se SMLOUVOU, přičemž postup nebo dosavadní výsledek provádění DÍLA vede k vadnému plnění, které zjevně neumožní splnění účelu SMLOUVY;

- 16.1.5 Neposkytnutí součinnosti ze strany OBJEDNATELE, které znemožní provádění DÍLA ZHOTOVITELEM v souladu s touto SMLOUVOU ZHOTOVITEL je oprávněn odstoupit od smlouvy až po marném uplynutí dodatečně přiměřené lhůty k poskytnutí součinnosti, a pokud OBJEDNATELE na tuto možnost upozornil;
- 16.2 Smluvní strany mohou písemně zčásti nebo v celém rozsahu odstoupit od SMLOUVY, jestliže druhá strana:
- se ocitla v úpadku,
  - vstoupí do likvidace,
  - je v konkursu nebo návrh na prohlášení konkursu byl zamítnut pro nedostatek majetku,
  - stane se nespolehlivým plátcem DPH,
  - je pravomocně odsouzena za trestný čin dle zvláštního zákona o trestní odpovědnosti právnických osob.
- 16.3 Odstoupení od SMLOUVY musí být učiněno písemně.
- 16.4 Každá ze smluvních stran má právo odstoupit od SMLOUVY, pro podstatné porušení této smlouvy, v případě, že tento úmysl oznámila druhé straně bez zbytečného odkladu od okamžiku, kdy se o takovém porušení dozvěděla, a v případě, že druhá strana ani v přiměřené době stanovené vyzývající stranou ve výzvě ke sjednání nápravy, nápravu nesjednala.
- 16.5 ZHOTOVITEL v případě odstoupení OBJEDNATELE od SMLOUVY zastaví další práce na DÍLE s výjimkou těch, které OBJEDNATEL specifikuje v "Oznámení o odstoupení od SMLOUVY" za účelem, aby chránil část již provedeného DÍLA. Pro převzetí částečného plnění platí přiměřené ustanovení této SMLOUVY o předání a převzetí DÍLA.
- 16.6 Při částečném odstoupení od SMLOUVY OBJEDNATELEM vzniká ZHOTOVITELI nárok na zaplacení pouze té části smluvní ceny, která poměrem odpovídá hodnotě dokončené části DÍLA k datu odstoupení od SMLOUVY, a hodnoty nepoužitých nebo částečně použitých materiálů (bude-li je OBJEDNATEL ochoten převzít), včetně výdajů případně vzniklých ZHOTOVITELI se zabezpečením DÍLA podle požadavku OBJEDNATELE, avšak pouze za té podmínky, že ZHOTOVITELEM vykonané práce a dodaný materiál jsou prokazatelně použitelné pro řádné dokončení DÍLA. Všechny částky, které naopak ZHOTOVITEL OBJEDNATELI dluží z titulu této SMLOUVY (tj. poplatky, výdaje, ztráty, smluvní pokuty a škody, včetně škod z titulu sankcí a jiných obdobných nároků ze strany objednatel) a které mimo jiné vznikly i v souvislosti s ukončením této SMLOUVY, budou z obnosu splatného ZHOTOVITELI odečteny. Při odstoupení od SMLOUVY tedy nemá ZHOTOVITEL právo na úhradu ještě neprovedených výkonů nebo ušlého zisku.
- 16.7 Odstoupení od SMLOUVY se nedotýká práva na zaplacení smluvní pokuty nebo úroku z prodlení, práva na náhradu škody vzniklé z porušení smluvní povinnosti ani ujednání, které má vzhledem ke své povaze zavazovat strany i po odstoupení od SMLOUVY, zejména ujednání o způsobu řešení sporů, záruky za provedené části DÍLA a dalších ustanovení této SMLOUVY, ohledně nichž v této SMLOUVĚ bylo stanoveno, že trvají i po jejím ukončení, anebo to vyplývá z jejich účelu.

## 17. KOMUNIKACE SMLUVNÍCH STRAN

- 17.1 Korespondence a dokumentace vztahující se k DÍLU bude v českém jazyce.
- 17.2 Veškeré nároky smluvních stran musí být uplatněny písemnou formou.
- 17.3 Sdělení (a jiné dokumenty):
- zaslané E-mailem musí být potvrzeno adresátem do pěti (5) DNŮ po odeslání. Sdělení zaslané a potvrzené tímto způsobem se považuje za doručené dnem odeslání E-mailem.
  - zaslané doporučenou poštou bude považováno za doručené dnem převzetí, popř. odmítnutí převzetí, anebo desátým (10) dnem uložení zásilky, která nemohla být doručena.
  - předané osobně bude považováno za předané dnem jeho potvrzeného převzetí oprávněnou osobou druhé strany.
- 17.4 Smluvní strany jsou povinny bezodkladně oznámit druhé smluvní straně písemně změnu své adresy nebo čísla telefonu nebo e-mailové adresy pro příjem takových zpráv.

## 18. VYŠŠÍ MOC

- 18.1 ZHOTOVITEL není vystaven smluvním pokutám, náhradě škody nebo odstoupení od SMLOUVY, jestliže jeho zpožděné plnění nebo jiné neplnění závazků podle SMLOUVY je výsledkem případu vyšší moci. V případě, že nastanou okolnosti vyšší moci, prodlužují se dotčené termíny uvedené v čl. 6 o dobu jejího trvání.

- 18.2 Za okolnosti vyšší moci budou považovány například: živelné pohromy, přírodní katastrofy, válka, všeobecná mobilizace, občanská válka nebo generální stávka.
- 18.3 Za okolnosti vyšší moci se však nepokládají stávky, na které má smluvní strana vliv, zpoždění dodávek a veškeré překážky, které vznikly až v době, kdy smluvní strana byla v prodlení s plněním své povinnosti nebo vznikly z jejich hospodářských poměrů.
- 18.4 Nastane-li situace vyšší moci, uvědomí ZHOTOVITEL neprodleně OBJEDNATELE o takovém stavu, jeho příčině a rovněž jeho ukončení. Ta strana, která se dovolává okolností vyšší moci, doloží toto tvrzení potvrzením o výskytu vystaveném příslušnými úřady. ZHOTOVITEL pokračuje v plnění svých závazků podle SMLOUVY a přijme opatření, kterými minimalizuje dopad vyšší moci na plnění SMLOUVY.

## 19. ZÁVĚREČNÁ USTANOVENÍ

- 19.1 SMLOUVA může být měněna nebo doplňována pouze písemnými, chronologicky číslovanými dodatky SMLOUVY (dále jen DODATEK). DODATEK vstupuje v platnost a účinnost dnem podpisu oprávněnými zástupci obou smluvních stran na téže listině. Podpis nemůže být nahrazen mechanickými prostředky.
- 19.2 SMLOUVA byla sepsána ve dvou (2) stejnopisech v jazyce českém. Každá smluvní strana obdrží jeden (1) stejnopis.
- 19.3 Spory vzniklé ze SMLOUVY nebo v souvislosti s ní budou smluvní strany řešit vzájemnou dohodou. V případě, že nedojde k dohodě do třiceti (30) DNŮ, budou se posuzovat a řešit podle českých právních předpisů. V průběhu řešení případných sporů jsou smluvní strany povinny plnit své závazky ve lhůtách a způsobem stanoveným ve SMLOUVĚ.
- 19.4 Ke SMLOUVĚ neexistují žádná vedlejší ujednání či ústní dohody.
- 19.5 Smluvní strany nesmějí převádět bez písemného souhlasu druhé strany na jiné osoby úplně nebo zčásti práva a povinnosti vyplývající pro ně ze SMLOUVY.
- 19.6 Osoby podepisující SMLOUVU prohlašují, že jsou plně způsobilé a oprávněné k právním úkonům v rozsahu SMLOUVY a že jim nejsou známy žádné překážky bránící jejímu uzavření. Každá stránka SMLOUVY musí být parafována pod sankci její neplatnosti.
- 19.7 Svým podpisem smluvní strany potvrzují, že se seznámily s celým obsahem SMLOUVY včetně jejích všech příloh a nemají pochybnosti o výkladu jejího znění a že tuto SMLOUVU uzavírají na základě své svobodné vůle, nikoli v tísní za nápadně nevýhodných podmínek.
- 19.8 Práva a povinnosti smluvních stran, jejichž úprava není v této SMLOUVĚ výslovně dohodnuta, jakož i vlastnosti DÍLA, se řídí právním řádem České republiky.
- 19.9 Objednatel je povinnou osobou ve smyslu zákona č. 340/2015 Sb., v platném znění. Smluvní strany souhlasí, že tato smlouva bude zveřejněna v souladu s tímto zákonem a že zákonnou povinnost splní objednatel. Obě smluvní strany berou na vědomí, že nebudou zveřejněny pouze ty informace, které nelze poskytnout podle předpisů upravujících svobodný přístup k informacím. Považuje-li ZHOTOVITEL některé informace uvedené v této SMLOUVĚ za informace, které nemohou nebo nemají být uveřejněny v registru smluv, je povinen na to objednatel současně s uzavřením této SMLOUVY písemně upozornit.
- 19.10 SMLOUVA nabývá platnosti dnem jejího podpisu oběma smluvními stranami a účinnosti dnem zveřejnění v Registru smluv.

19.11 Nedílnou součástí SMLOUVY jsou Přílohy:

- Příloha č. 1 Projektová dokumentace a/nebo nabídka ZHOTOVITELE
- Příloha č. 2 Položkový rozpočet
- Příloha č. 3 Etický kodex
- Příloha č. 4 Podmínky BOZP
- Příloha č. 5 Pojištění ZHOTOVITELE
- Příloha č. 6 Osoby oprávněné jednat jménem ZHOTOVITELE

V Praze dne 1.6.2021

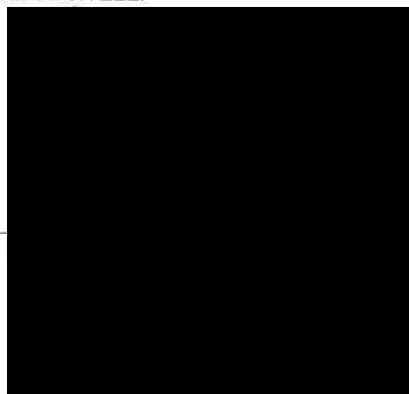
V Praze dne 3.6.2021

Za OBJEDNATELE:

Za ZHOTOVITELE:



Ing. Lenka Žlebková, generální ředitelka



Příloha č. 1      Projektová dokumentace a/nebo nabídka ZHOTOVITELE



Ing Karel Jerie - Y E S T A

statická kancelář

U Vinné révy 3, Praha 10

## STAVEBNĚ KONSTRUKČNÍ ŘEŠENÍ

Kongresové centrum Praha

KCP as. 5.května 1640/65, Praha 4

Sanace ocelových sloupů v 1.p.p.

Sanace železobetonového průvlaku v 1.p.p.

Sanace stěn výbuchové šachty v 1.p.p. a 2.p.p.

vypracoval : Ing Karel Jerie



počet stran : 12 A4

přílohy : - A4

V Praze 15. 3. 2021

2

# STAVEBNĚ KONSTRUKČNÍ ŘEŠENÍ

Kongresové centrum Praha

KCP as. 5.května 1640/65, Praha 4

Sanace ocelových sloupů v 1.p.p.

Sanace železobetonového průvlaku v 1.p.p.

Sanace stěn výbuchové šachty v 1.p.p. a 2.p.p

## Úvod:

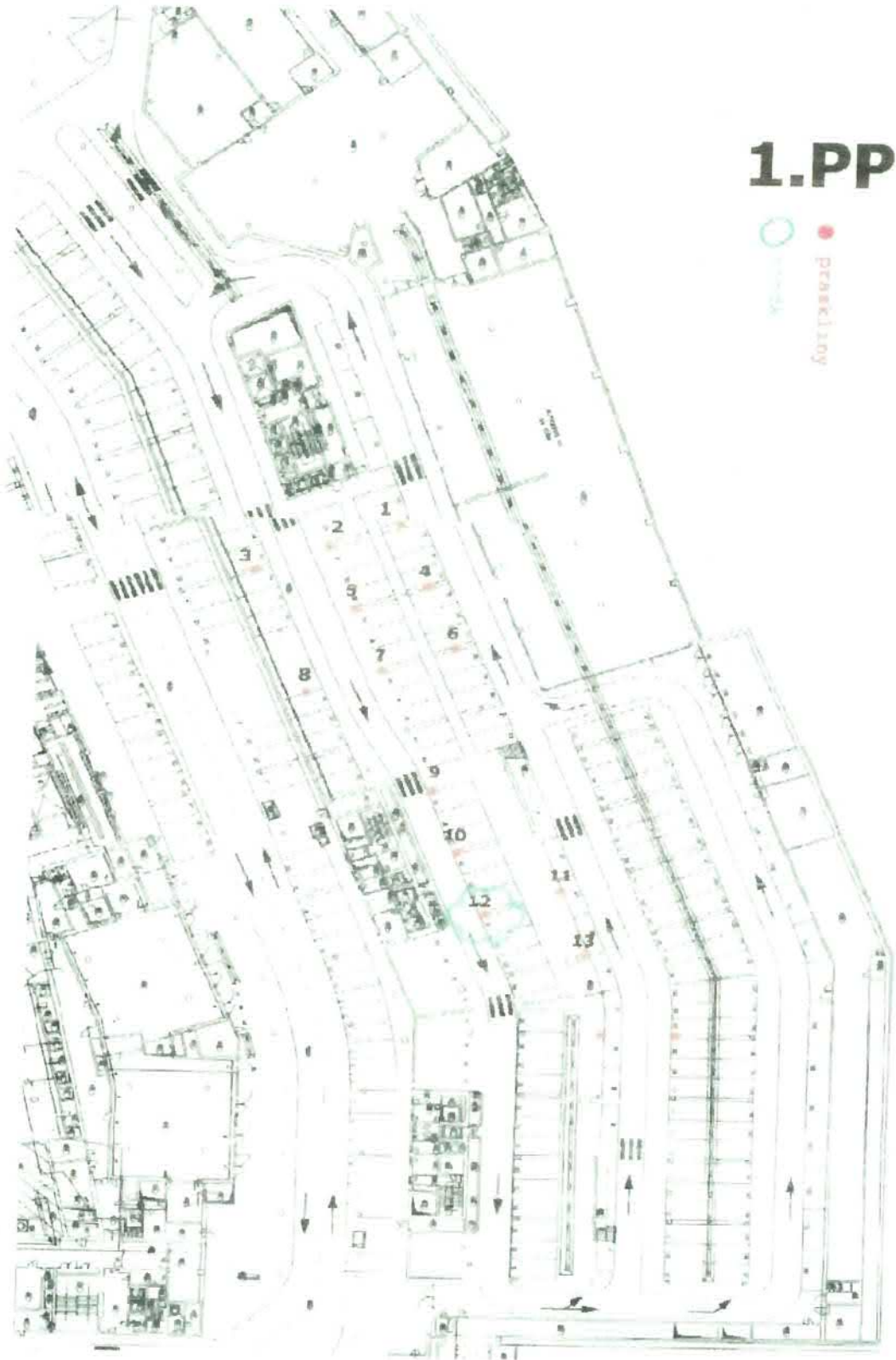
1) Nosná konstrukce objektu je podporována ocelovými sloupy. Sloupy jsou buď profilu tvaru H (300x300mm) svařovaného z ocelových plechů tl. 30 mm nebo z ocelových trub ERG377 38. Všechny sloupy jsou obetonovány ochranným betonem kruhového průřezu. V průběhu užívání došlo k zatečení vody z myčky aut a slané vody z parkujících automobilů pod ochranný beton a ocelové sloupy byly napadeny korozi.

2) Železobetonový průvlak v 1.p.p. mezi stropní konstrukcí na úrovni -1400 a -150 byl narušen vlivem zatekající sražkové vody. Došlo k napadení výztuže korozi a tím i k narušení vlastního betonu.

3) Další problém se týká výbuchové šachty kotelny v jihovýchodní části objektu. Šachta zasahuje do 1.p.p. i do 2.p.p. Vnitřní líce obvodových stěn je zasaženo zatekáním sražkových vod, narušení se týká omítek, železobetonových konstrukcí a cihelných vyzdívek.

Tento projekt řeší sanaci sloupů železobetonového průvlaku a líce obvodových stěn výbuchové šachty.

# Pūdorys



## 1.PP

○ pārveidība  
● pārskatījums

*Handwritten signature*

## A) SANACE OCELOVÝCH SLOUPŮ

Stavebně technickým průzkumem bylo zjištěno oslabení (ostření) průřezu ocelových sloupů korozi označených v podoryse čísly 1 až 13. K těmto číslům bylo přiřazeno označení průřezů a modulových os, tak, jak bylo použito v projektu stavby. Dále byla vypočtena plocha oslabeného průřezu.

Kongresové centrum Praha						
Soup. č.	poloha	profil	plocha průřezu m <sup>2</sup>	úbytek materiálu mm	oslabení m <sup>2</sup>	oslabený průřez m <sup>2</sup>
1	D20	H-průřez	0,032800	1,33	0,001011	0,031789
2	E20	H-průřez	0,032800	<b>3,67</b>	<b>0,002789</b>	<b>0,030011</b>
3	F20	H-průřez	0,032800	3,00	0,002280	0,030520
4	D19	H-průřez	0,032800	3,00	0,002280	0,030520
5	E19	H-průřez	0,032800	2,67	0,002029	0,030771
6	D18	H-průřez	0,032800	2,00	0,001520	0,031280
7	E18	H-průřez	0,032800	2,30	0,001748	0,031052
8	F18	H-průřez	0,032800	0,67	0,000509	0,032291
9	E15	trubka	0,030700	3,00	0,003534	0,027166
10	F14	trubka	0,030700	<b>4,00</b>	<b>0,004712</b>	<b>0,025988</b>
11	D13	H-průřez	0,032800	0,67	0,000509	0,032291
12	E13	trubka	0,030700	3,67	0,004324	0,026376
13	D12	H-průřez	0,032800	0,33	0,000251	0,032549

Tab. 1

### Mezní stavy (ČSN 73 1401) – 21.12.1977

Zatížení železobetonových stropních konstrukcí uvnitř objektu bylo stanoveno rozložením zatížení v jednotlivých typech stavebního uspořádání a užitečným zatížením dle užitečných prostor. Pro návrh železobetonových konstrukcí bylo použito sjednocené zatížení, zahrnující v sobě i případné účinky od zatěžovacích stavů s vysřídaným zatížením.

$$g = 1250 \text{ kp m}^2 = 12,50 * 1,1 = 13,75 \text{ kN m}^2$$

$$p = 500 \text{ kp m}^2 = 5,00 * 1,4 = 7,00 \text{ kN m}^2$$

$$q = 1750 \text{ kp m}^2 = 17,50 * \gamma = 20,75 \text{ kN m}^2 \quad \gamma = 20,75 / 17,50 = 1,19$$

Sloup č.	poloha	O.K. kN	želbet. kN	celkem kN	souč.	kN	plocha průřezu m <sup>2</sup>	$\sigma$ kPa	
1	D20	4000	1525	5525	1,19	6574,75	0,032800	200450	<210000
2	E20	4000	1525	5525	1,19	6574,75	0,032800	200450	<210000
3	F20	4550	1525	6075	1,19	7229,25	0,032800	220404	>210000
4	D19	4000	1525	5525	1,19	6574,75	0,032800	200450	<210000
5	E19	4000	1525	5525	1,19	6574,75	0,032800	200450	<210000
6	D18	4000	1525	5525	1,19	6574,75	0,032800	200450	<210000
7	E18	4000	1525	5525	1,19	6574,75	0,032800	200450	<210000
8	F18	4550	1525	6075	1,19	7229,25	0,032800	220404	>210000
9	E15		1215	1215	1,19	1445,85	0,030700	47096	<210000
10	F14		1215	1215	1,19	1445,85	0,030700	47096	<210000
11	D13	3640	975	4615	1,19	5491,85	0,032800	167434	<210000
12	E13		1215	1215	1,19	1445,85	0,030700	47096	<210000
13	D12	3640	975	4615	1,19	5491,85	0,032800	167434	<210000

Tab. 2

Eurocod (ČSN EN 1993-1-1) – 10.3.2021

Pro posouzení bylo použito stejné zatížení jako ve statickém výpočtu původního projektu stavby. Zatížení se prakticky liší pouze hodnotou součinitele zatížení.

$$g = 1250 \text{ kp.m}^2 = 12,50 * 1,35 = 16,88 \text{ kN.m}^2$$

$$p = 500 \text{ kp.m}^2 = 5,00 * 1,50 = 7,50 \text{ kN.m}^2$$

$$q = 1750 \text{ kp.m}^2 = 17,50 * \gamma = 24,38 \text{ kN.m}^2 \quad \gamma = 24,38 / 17,50 = 1,39$$

Sloup č.	poloha	O.k. kN	želbet. kN	celkem kN	souč.	kN	plocha průřezu m <sup>2</sup>	$\sigma$ kPa	kPa
1	D20	4000	1525	5525	1,39	7679,75	0,032800	234139	<235000
2	E20	4000	1525	5525	1,39	7679,75	0,032800	234139	<235000
3	F20	4550	1525	6075	1,39	8444,25	0,032800	257447	<235000
4	D19	4000	1525	5525	1,39	7679,75	0,032800	234139	<235000
5	E19	4000	1525	5525	1,39	7679,75	0,032800	234139	<235000
6	D18	4000	1525	5525	1,39	7679,75	0,032800	234139	<235000
7	E18	4000	1525	5525	1,39	7679,75	0,032800	234139	<235000
8	F18	4550	1525	6075	1,39	8444,25	0,032800	257447	<235000
9	E15		1215	1215	1,39	1688,85	0,030700	55011	<235000
10	E14		1215	1215	1,39	1688,85	0,030700	55011	<235000
11	D13	3640	975	4615	1,39	6414,85	0,032800	195575	<235000
12	E13		1215	1215	1,39	1688,85	0,030700	55011	<235000
13	D12	3640	975	4615	1,39	6414,85	0,032800	195575	<235000

Tab 3

V obou případech se namáhání oceli překračuje méně povolenou hodnotu pouze u sloupu č 3 (F20) a č 8 (F18). Danou hodnotu lze tolerovat.

Posouzení průřezu sloupů oslabených korozí

Sloup č.	poloha	O.k. kN	želbet. kN	celkem kN	souč.	kN	osl. pl. průřezu m <sup>2</sup>	$\sigma$ kPa	kPa
1	D20	4000	1525	5525	1,39	7679,75	0,031769	241584	>235000
2	E20	4000	1525	5525	1,39	7679,75	0,030011	255900	>235000
3	F20	4550	1525	6075	1,39	8444,25	0,030520	276679	>235000
4	D19	4000	1525	5525	1,39	7679,75	0,030520	251630	>235000
5	E19	4000	1525	5525	1,39	7679,75	0,030771	249579	>235000
6	D18	4000	1525	5525	1,39	7679,75	0,031280	245516	>235000
7	E18	4000	1525	5525	1,39	7679,75	0,031052	247319	>235000
8	F18	4550	1525	6075	1,39	8444,25	0,032791	261506	>235000
9	E15		1215	1215	1,39	1688,85	0,027100	62168	<235000
10	E14		1215	1215	1,39	1688,85	0,025988	64987	<235000
11	D13	3640	975	4615	1,39	6414,85	0,032291	198659	<235000
12	E13		1215	1215	1,39	1688,85	0,026376	64029	<235000
13	D12	3640	975	4615	1,39	6414,85	0,032549	197082	<235000

Tab 4

*Handwritten signature*

## Návrh zesílení sloupů

Sloupy průřezu H  $A = 0,032800 \text{ m}^2$

Sloup č. 3 (max hodnoty) N = 8445 kN oslabený průřez  $A_{osl} = 0,030520 \text{ m}^2$

$$\sigma = 8445 / 0,030520 = 276802 \text{ kPa} > 235000 \text{ kPa}$$

$$\text{nutná plocha průřezu } A_{nut} = 8445 / 235000 = 0,035936 \text{ m}^2$$

$$\text{Průřez je třeba zvětšit o plochu } \Delta A_{osl} = 0,035936 - 0,030520 = 0,005416 \text{ m}^2$$

Každá příruba sloupů se zesílí minimálně o plochu

$$\Delta A_{osl} = \Delta A_{zes} = 0,005416 \cdot 2 = 0,010832 \text{ m}^2$$

$$\text{svarové housenky s min tl. 8 mm } \Delta A_{zes} = 0,008 \cdot 0,30 \cdot 2 = 0,004800 \text{ m}^2$$

$$\text{Plocha zesíleného průřezu } A = 0,030520 + 0,004800 = 0,035320 \text{ m}^2$$

$$\sigma = 8445 / 0,035320 = 239100 \text{ kPa} < 235000 \text{ kPa} \text{ vyhovuje}$$

Ostatní sloupy v tabulce č. 3

Sloup č.	poloha	průřez sloupu	celkem kN	souč.	kN	osl. pl. pr.	zes. pl. průřezu m <sup>2</sup>	$\sigma$ kPa	kPa
1	D20	H-průřez	5525	1,39	7679,75	0,031789	0,036589	209991	<235000
2	E20	H-průřez	5525	1,39	7679,75	0,030011	0,034911	220614	<235000
3	F20	H-průřez	6075	1,39	8444,25	0,030520	0,035320	239078	<235000
4	D19	H-průřez	5525	1,39	7679,75	0,030520	0,035320	217433	<235000
5	E19	H-průřez	5525	1,39	7679,75	0,030771	0,035571	215900	<235000
6	D18	H-průřez	5525	1,39	7679,75	0,031290	0,036090	212953	<235000
7	E18	H-průřez	5525	1,39	7679,75	0,031052	0,035852	214207	<235000
8	F18	H-průřez	6075	1,39	8444,25	0,032291	0,037091	227664	<235000
9	F15	trubka	1215	1,39	1688,85	0,027166	0,030700	55011	<235000
10	E14	trubka	1215	1,39	1688,85	0,025988	0,030700	55011	<235000
11	D13	H-průřez	4615	1,39	6414,85	0,032291	0,037091	172350	<235000
12	E13	trubka	1215	1,39	1688,85	0,026376	0,030700	55011	<235000
13	D12	H-průřez	4615	1,39	6414,85	0,032549	0,037349	171753	<235000

Tab. 3

### Zesílení se provede u všech sloupů průřezu H

Zesílování ocelového sloupů navážením ocelových plechů nebo soustavou pásků není vhodné, protože tak není možné dosáhnout vyplnění kavern po korozi a ty by byly potenciálními místy nové koroze. Navrhují proto nahradit zkorodovanou ocel soustavou svarových housenek tl 8mm kladených souběžně vedle sebe. Provedení svarů musí provádět zkoušený svářeč, aby se zajistila homogenita svarové vrstvy.

Zesílení sloupů kruhového průřezu TR0377/28 není třeba

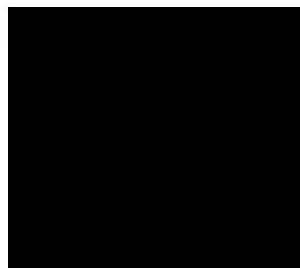
#### **Postup provádění sanace – sloupy průřezu H :**

- 1) Odstraní se beton všude, kde kryje hloubkovou korozi na přírubách ocelových sloupů profilu H.
- 2) Otryskáním se odstraní všechny zkorodované části oceli až na zdravý podklad.
- 3) V rozsahu koroze přírub sloupu se vyvaří souběžně svarové housenky, aby se tak nahradil materiál sloupu zničený korozi. Je třeba provádět housenky tloušťky 8 mm tak, aby byly těsně vedle sebe a vytvořily tak jednotnou vrstvu oceli s minimální tl. 8 mm.
- 4) Po kontrole svarů dozorem stavby se přikročí k ošetření sloupu proti korozi. Obnažený povrch sloupu se ošetří antikorozním nátěrem (např. Akzo Nobel Hammerite Komaprim základ nebo lepší). Dodavatel předloží popis výroby.
- 5) Obnažená část sloupu se obetonuje do původního tvaru s vložením vyztužné ocelové sítě O4 100-O4 100 s dodržением krytí 30,0 mm. Provede se povrchová úprava betonu do původního stavu.
- 6) Doplní se podlahové vrstvy do původního stavu, nátěr povrchu se dotáhne do výše 150mm na povrch obetonovaného sloupu.

#### **Postup provádění sanace – sloupy kruhového průřezu TR377/28 :**

- 1) Odstraní se beton všude, kde kryje hloubkovou korozi na přírubách ocelových sloupů profilu H.
- 2) Otryskáním se odstraní všechny zkorodované části oceli až na zdravý podklad.
- 3) Protože ocelové sloupy mají v místě koroze dostatečnou rezervu, není třeba sloup zesilovat.
- 4) Obnažený povrch sloupu se ošetří antikorozním nátěrem (např. Akzo Nobel Hammerite Komaprim základ nebo lepší). Dodavatel předloží popis výroby.
- 5) Obnažená část sloupu se obetonuje do původního tvaru s vložením vyztužné ocelové sítě O4 100-O4 100 s dodržением krytí 30,0 mm. Provede se povrchová úprava betonu do původního stavu.
- 6) Doplní se podlahové vrstvy do původního stavu, nátěr povrchu se dotáhne do výše 150mm na povrch obetonovaného sloupu.

V Praze 15.3.2021



*msl*



## B) SANACE ŽELEZOBETONOVÉHO PRŮVLAKU

V podzemních garážích objektu se u odkrytých průvlaků projeví poruchy, jejichž původcem bylo zatékání srážkové vody. Alkalická betonová krycí vrstva slouží běžně jako ochrana výztuže proti korozi. Zjištěné poruchy prokázaly, že je tato ochrana nefunkční. Působením vzdušného oxidu uhličitého došlo ke karbonataci betonu a tím i ke ztrátě ochranného alkalického prostředí. V důsledku působení vlhkosti pak došlo ke korozi výztuže. Produkty koroze zvětšovaly svůj objem a destrukovaly ochrannou betonovou vrstvu.

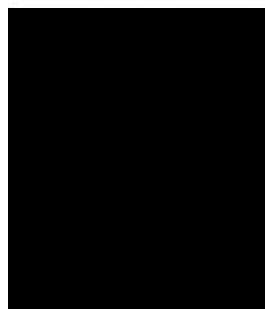
Je třeba odstranit narušený beton, stabilizovat výztuž průvlaku s ochranou proti korozi a doplnit kaverny sanačním betonem.

### Postup provádění sanace železobetonového průvlaku :

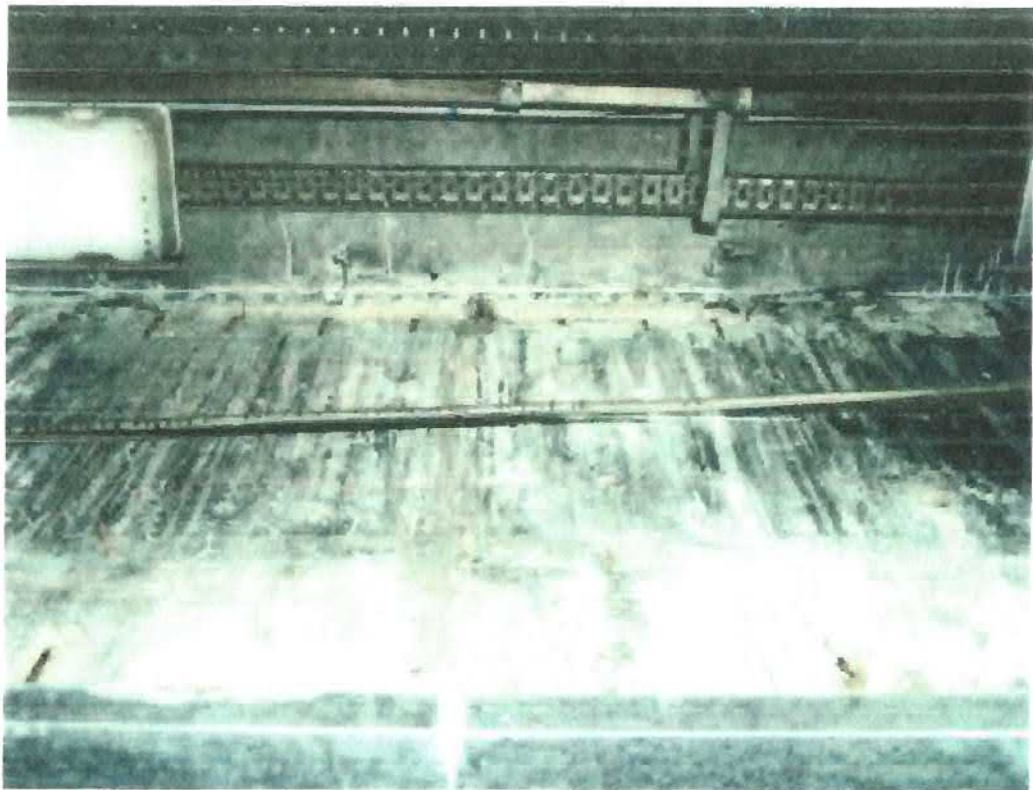
- 1) Odstraní se uvoziněné části betonu, odstraní se vápenné výluhy z povrchu železobetonové konstrukce.
- 2) Otryskáním se odstraní části narušeného betonu a očistí se povrch výztuže od produktů koroze.
- 3) Podle předpisu výrobce se na povrch betonu aplikuje migrující inhibitor koroze. Firma Sika vyrábí prostředek **Sika FerroGard®Plus**. Prostředek pronikne do betonové konstrukce a stabilizuje korozi výztuže.
- 4) Kaverny v betonu se vyplní sanačním betonem a tímž se povrch betonu opatří dle potřeby krycí vrstvou 20 mm.

Popsaný způsob ošetření narušených částí železobetonového průvlaku se považuje za dočasné řešení do doby předpokladané rekonstrukce izolačních vrstev, protože bez toho se nedá ochránit železobetonové stropní konstrukce před pronikající srážkovou vodou.

V Praze 15.3.2021



A handwritten signature in blue ink, appearing to be 'M. F.' or similar, located in the bottom right corner of the page.



Příloha č. 2

Položkový rozpočet



Příloha č. 2

Položka	mj	množství	jednotková cena	cena celkem
<b>SANACE OCELOVÝCH SLOUPŮ</b>				
<b>H profil</b>				
další ubourání podlahy do hloubky max 150mm	kpl	10		
celoplošné otryskání	kpl	10		
dočištění	kpl	10		
provedení soustavy svarových housenek tl.8mm (2 x 0,3 x 0,25m)	m2	1,5		
výztuž-kari síť 100x100x4 vč dokotvení do původní konstrukce sloupu a podlahy	kpl	10		
bednění sloupů	kpl	10		
betonáž sloupů a podlahy do původní výšky	kpl	10		
epoxidový nátěr podlahy a sloupu do výše 1,3m dle původních	kpl	10		
<b>O profil</b>				
další ubourání podlahy do hloubky max 100mm	kpl	3		
celoplošné otryskání	kpl	3		
dočištění	kpl	3		
výztuž-kari síť 100x100x4 vč dokotvení do původní konstrukce sloupu a podlahy	kpl	3		
bednění sloupu	kpl	3		
betonáž sloupu a podlahy do původní výšky	kpl	3		
epoxidový nátěr podlahy a sloupu do výše 1,3m dle původních	kpl	3		
<b>SANACE OCELOVÝCH SLUPŮ CELKEM BEZ DPH</b>				
<b>SANACE ŽB PRŮVLAKU</b>				
celoplošné otryskání	m2	130		
provizorní zakrývání konstrukcí	bm	100		
očištění nsoudržného betonu a výztuže od koroze	m2	52		
sanace výztuže a betonu:	m2	52		
- aplikace Sika FerroGardPlus-nebo adekvátní na beton				
- vyplnění kavern sanačním betonem				
odstranění pozinkovaného havarijního odvodnění	bm	120		
dodávka nového pozinkovaného odvodnění	bm	80		
montáž pozinkovaného odvodnění (nového a části původního)	bm	120		
zakrytí přírodních/odvodních VZT elementů	kpl	1		
<b>SANACE ŽB PRŮVLAKU CELKEM BEZ DPH</b>				
<b>OSTATNÍ NÁKLADY</b>				
pomocné vybavení (např. lešení)	kpl	1		
provizorní zakrývání konstrukcí	kpl	1		
odvoz a likvidace odpadu	kpl	1		
úklid	kpl	1		
<b>OSTATNÍ NÁKLADY CELKEM BEZ DPH</b>				
<b>SANACE GARÁŽÍ SEVER CELKEM BEZ DPH</b>				

Příloha č. 3

Etický kodex

*Z.*  
*ml*

## ETICKÝ KODEX KCP, a.s.

### OBSAH

1. ÚČEL
2. OBLAST PLATNOSTI
3. VÝKLAD ZKRATEK A POJMŮ
4. POPIS
5. SOUVISEJÍCÍ DOKUMENTACE

#### 1. ÚČEL

Cílem tohoto etického kodexu je udržení vysokého standardu poskytování služeb obchodním partnerům KCP, budování tvůrčího pracovního prostředí a snaha o zajištění, aby vystupování zaměstnanců KCP bylo vždy na profesionální úrovni.

#### 2. OBLAST PLATNOSTI

Tento dokument platí pro Kongresové centrum Praha, a.s. a pro smluvní partnery KCP.

#### 3. VÝKLAD ZKRATEK A POJMŮ

KCP Kongresové centrum Praha, a.s.

#### 4. POPIS

##### 4.1 Úvodní ustanovení

- 4.1.1 S ohledem na hlavní ekonomické parametry fungování společnosti (profitabilita, cash-flow a investice) KCP průběžně efektivně zkvalitňuje nabídku svých služeb.
- 4.1.2 KCP podniká ekologicky, minimalizuje vznik odpadů, vzniklé odpady třídí a předává k likvidaci odborným společnostem.
- 4.1.3 KCP pečuje při své činnosti o zajištění bezpečnosti a ochrany zdraví.
- 4.1.4 Každý zaměstnanec je zavázán postupovat v souladu s etickým kodexem a je oprávněn vyžadovat totéž od svých kolegů.

##### 4.2 Obecné požadavky

- 4.2.1 Zaměstnanec jedná za všech okolností zdvořile, poctivě, vstřícně, čestně, pečlivě a v souladu se zájmy KCP. Profesionalita, vstřícnost, empatie, flexibilita a spolehlivost zaměstnanců zajistí spokojenost obchodních partnerů. I v osobním životě zaměstnanec dbá, aby jednal v souladu s dobrými mravy a zásadami slušného chování. Pracovní dobu využívá zaměstnanec efektivně a vykonává jen činnosti, které vyplývají z jeho pracovního zařazení. Nestanoví-li vnitřní předpisy jinak, majetek KCP užívá pouze pro pracovní účely.
- 4.2.2 KCP má zájem na kvalitní komunikaci a spolupráci mezi zaměstnanci. Podporuje přátelský a otevřený přístup ke kolegům. Zaměstnanec přispívá k vytvoření prostředí důvěry, respektu a spolupráce. KCP podporuje kolegiálního ducha a zdravé podnikatelské myšlení. Je otevřený návrhům zaměstnanců na zlepšení stávajících postupů. Zaměstnanec může otevřeně sdělovat své myšlenky a návrhy na inovace.
- 4.2.3 KCP podporuje osobní rozvoj zaměstnanců při zohlednění jejich přání a s přihlédnutím k povaze vykonávané práce. Zaměstnanec soustavně pečuje o své vzdělávání a odpovídá za udržování a prohlubování svých znalostí právních norem a vnitřních norem KCP, které souvisejí s jeho pracovními povinnostmi.

4.2.4 Zaměstnanec má za všech okolností profesionální přístup, ke kterému patří mimo jiné také standardy oblékání. Zaměstnanec je povinen dbát o svůj zevnějšek tak, aby vhodně reprezentoval KCP. Standardy oblékání jsou stanoveny přílohou č. 1.

#### **4.3 Ochrana osobnosti zaměstnance**

4.3.1 KCP má respekt k ochraně základních lidských práv a svobod. Klade důraz na slušné chování na pracovišti. Zaměstnanec nesmí za žádných okolností šikanovat kolegy nebo je sexuálně obtěžovat. Zaměstnanec je povinen respektovat důstojnost, dobrou pověst a jméno kolegů.

4.3.2 KCP chrání veškerá data a osobní údaje o svých zaměstnancích v souladu s příslušnými předpisy. Zaměstnanec je povinen zdržet se jakýchkoliv neoprávněných zásahů do soukromí kolegů. Dbá na ochranu před neoprávněným shromažďováním, zveřejňováním nebo jiným zneužíváním údajů ostatních zaměstnanců. Dbá na dodržování listovního tajemství i tajemství jiných písemností a záznamů.

4.3.3 KCP předchází všem formám diskriminace zaměstnanců nebo obchodních partnerů. Zaměstnanec je povinen uplatňovat princip rovnoprávnosti a nestranného jednání vůči všem zejména bez ohledu na rasový nebo etnický původ, barvu pleti, náboženské vyznání, národnost, pohlaví, věk nebo zdravotní postižení. KCP uplatňuje zásadu nediskriminace a rovnoprávnosti a podílí se na vytváření podmínek, aby všichni zaměstnanci měli možnost co nejširšího pracovního uplatnění.

#### **4.4 Zásada nulové tolerance k trestné činnosti**

4.4.1 KCP tímto deklaruje nulovou toleranci ke všem formám trestné činnosti. Zaměstnanec věnuje zvýšenou pozornost skutečnostem, které mohou poukázat na trestnou činnost ze strany kolegů nebo obchodních partnerů. Nesmí být nápomocen obchodním partnerům při postupech, které by mohly vést k porušování obecně závazných předpisů.

4.4.2 Přijímání, nabízení nebo zprostředkování úplatků je v KCP nepřipustné. Zaměstnanci smí přijímat či poskytovat dary jen za podmínek uvedených ve směrnici „Předcházení trestné činnosti“.

4.4.3 KCP odmítá veškeré formy úplatkářství a korupce. Aktivně bojuje proti praní špinavých peněz a financování terorismu.

4.4.4 KCP je odpovědným daňovým poplatníkem a netoleruje postupy vedoucí k porušování či obcházení daňových předpisů.

4.4.5 Jakékoliv pochybnosti jsou zaměstnanci povinni oznamovat v souladu s principy zakotvenými ve směrnici „Předcházení trestné činnosti“, vždy je možné podezření ohlašovat na email [etika@kcp.cz](mailto:etika@kcp.cz). Tato povinnost se vztahuje i na zaměstnance smluvních partnerů.

#### **4.5 Zásady loajality a důvěrnosti**

4.5.1 Při veřejné presentaci KCP musí být respektovány hodnoty KCP. To platí jak pro vyjadřování v médiích, tak na sociálních sítích.

4.5.2 K zamezení úniku informací, které jsou v oprávněném zájmu KCP považovány za důvěrné a jejichž únik by mohl KCP poškodit, je všem zaměstnancům zakázáno poskytovat třetím osobám jakékoliv informace, se kterými se zaměstnanci mohou seznámit při výkonu své práce nebo v souvislosti s tímto výkonem, popřípadě od kolegů.

4.5.3 Ke styku s třetími osobami jsou oprávněni pouze generální ředitel nebo jím zmocněné osoby. V rámci svých pravomocí vymezených organizačním řádem, mohou vést styk s třetími osobami ti zaměstnanci, kteří mohou vystupovat jménem KCP na základě zmocnění, přičemž ředitel příslušného úseku je oprávněn dle svého uvážení vyžadovat předchozí seznámení s poskytovanou informací či jiným poskytovaným dokumentem. Podrobnosti nakládání s důvěrnými informacemi a komunikace stanoví směrnice „Personalistika“.

#### **4.6 Zneužití postavení, střet zájmů**

4.6.1 Zaměstnanec nezneužije svého postavení k tomu, aby mu kdokoliv poskytl jakékoliv výhody. Je povinen odmítnout jakékoliv ovlivňování, které by mohlo ohrozit nestrannost jeho rozhodování.

- 4.6.2 Pro vlastní prospěch a potřebu si zaměstnanec nepřivlastní žádné finanční prostředky nebo majetek KCP, kolegů nebo obchodních partnerů. Pro svůj osobní prospěch nebo ve prospěch jiných osob zaměstnanec nevyužije znalosti, informace a materiální prostředky, které náležejí KCP.
- 4.6.3 KCP respektuje soukromou činnost zaměstnanců mimo pracovní dobu. Činnost provozovaná mimo pracovní poměr ke KCP však musí být v souladu s obecně závaznými právními předpisy a nesmí vést ke střetu zájmu se zájmy KCP. Zaměstnanec se v rámci své veřejné angažovanosti vyhýbá spojování své činnosti s KCP. Zaměstnanec se nebude přímo ani nepřímo zabývat obchodní činností, která by byla nebo mohla být v konkurenci k předmětu podnikání KCP, ledaže KCP tuto činnost výslovně dovolí.
- 4.6.4 Zaměstnanec nikdy nezneužije svého postavení, znalostí a osobních kontaktů v neprospěch KCP. Vyvaruje se všech činností, které vytvářejí střet jeho vlastních zájmů se zájmy KCP či poškozují dobré jméno KCP. Nesmí zneužívat dobrého jména KCP ani svého postavení k prosazování svých zájmů nebo zájmů třetích stran.
- 4.6.5 Zaměstnanec uvědomí bezodkladně svého nadřízeného o všech okolnostech, o nichž se domnívá, že by mohly vést ke střetu zájmů, a to i těch, do nichž by se dostal v důsledku osobních nebo rodinných vztahů k obchodním partnerům nebo konkurentům KCP.

#### **4.7 Vztahy k obchodním partnerům**

- 4.7.1 Spokojenost obchodních partnerů a kvalita poskytovaných služeb jsou pro KCP prvořadě. Zaměstnanec uplatňuje zdvořilý a korektní přístup. Vždy dbá, aby podmínky a jednání, za nichž je vztah uskutečňován, byly transparentní a srozumitelné.
- 4.7.2 Obchodní jednání vede zaměstnanec v souladu s obchodními zájmy účastníků bez jakékoli předpojatosti či zvýhodňování. Nedává přednost svým zájmům před zájmy KCP nebo obchodního partnera:
- 4.7.3 Zaměstnanec je povinen svoji činnost vykonávat s odbornou péčí, chránit zájmy obchodního partnera a KCP. Poskytuje včasné, pravdivé, přesné, úplné, srozumitelné a dostatečné informace.
- 4.7.4 Zaměstnanec nesmí nikdy poskytovat neoprávněné výhody finanční, materiální či nemateriální povahy.
- 4.7.5 Zaměstnanec získává údaje výhradně jen tak, aby nebylo narušeno právo na ochranu osobnosti a osobních údajů.

#### **4.8 Právo, resp. povinnost upozornit na porušování etického kodexu**

- 4.8.1 Každý zaměstnanec má právo, resp. povinnost upozornit na skutečnosti, o nichž se domnívá, že jsou v rozporu s etickými principy.
- 4.8.2 Zaměstnancům je zaručeno, že při upozornění na porušení etiky či práva bude zachována důvěrnost, až na výjimky, kdy není možné totožnost oznamujícího ochránit. Upozornění nebude použito k sankcím vůči upozorňujícímu zaměstnanci. Upozornění však musí být prováděno odpovědně a nesmí být zneužito za účelem pomluvy.

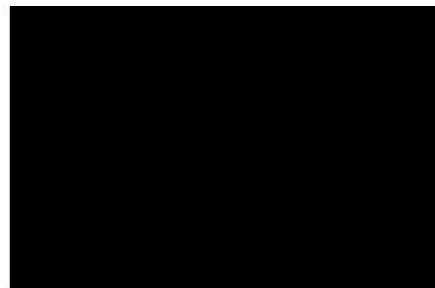
#### **4.9 Závěrečná ustanovení**

- 4.9.1 Při jakékoliv lidské činnosti může docházet k chybám nebo k porušení předpisů, jak záměrně, tak z nedbalosti. Chyby však nesmí být zakrývány. Zaměstnanec respektuje, že specializované útvary jsou oprávněny k provádění kontrol dodržování předpisů. Je povinen poskytnout při kontrole nezbytnou součinnost. Dodržování zákonů, předpisů, standardů, interních norem a uzavřených smluv je pro zaměstnance KCP samozřejmostí, právě tak jako ochrana majetku KCP před poškozením, ztrátou, krádeží a zneužitím.
- 4.9.2 Proškolení vedoucích zaměstnanců na všech úrovních řízení a seznámení se s tímto kodexem organizuje a zajišťuje oddělení lidských zdrojů, které o rozsahu školení a účasti na nich vede evidenci. Za proškolení dalších podřízených zaměstnanců odpovídají jejich vedoucí zaměstnanci, kteří rovněž vedou evidenci o rozsahu a účasti zaměstnanců na školeních. Každý zaměstnanec

potvrdí svým podpisem, že byl s tímto etickým kodexem seznámen, že respektuje zásady, které jsou v něm uvedeny, a bude se jimi řídit.

#### **5. SOUVISEJÍCÍ DOKUMENTACE:**

Organizační řád KCP, a.s.  
SM-00-07 Předcházení trestné činnosti v KCP, a.s.  
SQ-06-01 Personalistika  
SQ-07-01 Nakupování



## Standardy oblékání

V návaznosti na odst. 4.2.4. Etického kodexu stanoví příloha č. 1 standardy oblékání zaměstnanců KCP, a.s.

### 1. Obecné principy

Oblečení zaměstnanců by mělo být vždy čisté, vyžehlené a v dobrém stavu. Celkový zevnějšek by měl působit vždy upraveně, důraz je kladen rovněž na vlasy, nehty, u mužů na vousy. Pozornost je potřeba věnovat pravidelné hygieně a v přiměřené míře používání deodorantů.

Zaměstnavatel považuje pro účely těchto standardů za vhodný společenský oděv takové oblečení, které odpovídá významu zastávané funkce, pracovnímu jednání, účasti na akci, ale i obecně uznávaným normám.

Součástí standardů oblékání je rovněž povinnost zaměstnanců nosit viditelně identifikační průkazky.

### 2. Zaměstnanci jednající s klientem, ostatní zaměstnanci v kancelářích

Zaměstnanci, kteří přicházejí při svých jednání pravidelně do kontaktu s klientem a ostatní zaměstnanci v kancelářích, využívají podle typu a důležitosti jednání tyto standardy oblékání:

Standard obchodní – představuje oblečení formální vhodné vždy pro jednání s klientem nebo externími partnery.

**MUŽI:** oblek – kalhoty a sako stejné barvy, materiálu a stylu, košile s dlouhým i krátkým rukávem, společenská obuv, není bezpodmínečně nutná kravata

**ŽENY:** kalhotový nebo sukňový kostým, halenka, šaty s rukávem, společenská obuv, decentní doplňky. V pátek se u obou skupin připouští standard slušného oblečení v případě, že neproběhne jednání s klientem.

U obou skupin se nepřipouští džíny, tričko a sportovní košile, sandály, tenisky.

Standard slušného oblečení – představuje oblečení méně formální vhodné při běžném kontaktu s kolegy na pracovišti.

**MUŽI:** kalhoty, sako, košile s dlouhým i krátkým rukávem, svetr, triko s límečkem, lze kombinovat barvy a materiál, plná obuv

**ŽENY:** sukně, kalhoty, halenka, svetřík, šaty, lze kombinovat barvy a materiál, obuv uzavřená i otevřená. U obou skupin je nevhodné oblečení určené pro sport, sandály, tenisky.

Vedoucí zaměstnanci na všech úrovních řízení odpovídají za dodržování pravidel standardů oblékání u svých podřízených zaměstnanců.

### 3. Zaměstnanci v technických profesích, zaměstnanci při obslužných činnostech

Pro okruh těchto zaměstnanců platí rozhodnutí GR 06-05 „Poskytování osobních ochranných pracovních prostředků a jednotného pracovního oblečení“. Každý zaměstnanec je povinen toto předepsané oblečení nosit při výkonu pracovních činností nebo v přímé souvislosti s ním. Zaměstnanci jsou povinni udržovat pracovní oblečení ve stavu odpovídajícím druhu konané práce a pravidelně pečovat o jejich údržbu v souladu s citovanou směrnicí.

Vedoucí zaměstnanci na všech úrovních řízení jsou povinni pravidelně kontrolovat používání osobních ochranných pracovních prostředků a jednotného pracovního oblečení podřízenými zaměstnanci a kontrolovat stav a údržbu tohoto oblečení.

Příloha č. 4

Podmínky BOZP



# SMLUVNÍ PODMÍNKY BEZPEČNOSTI A OCHRANY ZDRAVÍ PŘI PRÁCI, POŽÁRNÍ OCHRANY A OCHRANY ŽIVOTNÍHO PROSTŘEDÍ NA STAVENIŠTI

## I. Předmět úpravy

1. Tyto podmínky specifikují povinnosti dodavatele v oblasti bezpečnosti a ochrany zdraví, požární ochrany a ochrany životního prostředí v souvislosti s plněním smlouvy uzavřené mezi dodavatelem a společností Kongresové Centrum Praha, a.s. jako odběratelem, jestliže plnění probíhá zcela či zčásti na staveništi, zejména:
  - a) smlouvy o dílo, jejímž předmětem je zhotovení, oprava, úprava, údržba nebo montáž stavby nebo hmotně zachycený výsledek jiné činnosti prováděné na staveništi,
  - b) kupní smlouvy, pokud je staveniště místem dodání alespoň části zboží,
  - c) smlouvy o kontrolní činnosti týkající se provádění stavby nebo s ní související,
  - d) smlouvy o přepravě věci, pokud je místo určení, popřípadě místo odeslání zásilky na staveništi,
  - e) smlouvy o nájmu nebo o provozu dopravního prostředku, jestliže je místem užívání nebo provozu dopravního prostředku staveniště,
  - f) smlouvy o ostraze staveniště,
  - g) nájemní smlouvy, pokud je místem užívání předmětu nájmu staveniště, nebo
  - h) každé jiné smlouvy či dohody, na základě které dodavatel vykonává jakoukoliv činnost na staveništi.
2. Dodavatelem podle těchto podmínek se rozumí zhotovitel, prodávající, vykonavatel kontroly, dopravce, pronajímatel, poskytovatel provozu dopravního prostředku, poskytovatel ostrahy nebo jiná osoba, se kterou společnost Kongresové Centrum Praha, a.s. uzavřela smlouvu.
3. Odchylná ujednání ve smlouvě mají přednost před zněním těchto podmínek.
4. Pokud z povahy plnění dodavatele vyplývá, že se výkony, činnosti nebo jiné povinnosti stanovené v těchto podmínkách nevztahují k jeho předmětu, platí, že se příslušná ustanovení těchto podmínek pro plnění dodavatele také nepoužijí.

## II. Bezpečnost a ochrana zdraví při práci

1. Dodavatel je povinen dodržovat právní a ostatní předpisy o bezpečnosti a ochraně zdraví při práci. Přitom se zavazuje dbát též pokynů odběratele, zejména pokynů určeného zástupce odběratele, bezpečnostního technika, energetika, zaměstnance v oblasti kontroly jakosti a koordinátora QEH.
2. Zjistí-li odběratel, že dodavatel nebo osoby, za které dodavatel odpovídá, porušují povinnosti v oblasti bezpečnosti a ochrany zdraví při práci, má odběratel právo vyzvat dodavatele, aby podle pokynů odběratele zjednal nápravu.
3. Určení zástupci smluvních stran jsou povinni se před zahájením plnění vzájemně informovat o rizicích možného ohrožení života a zdraví při provádění plnění podle smlouvy a plnění na ně navazujících nebo s ním souvisejících, o opatřeních přijatých k ochraně před působením těchto rizik, která se týkají poskytování plnění a staveniště, a seznámit se

s umístěním prostředků první pomoci, traumatologickým plánem a ostatní dokumentací o bezpečnosti a ochraně zdraví při práci na staveništi. O tom smluvní strany vyhotoví zápis, popřípadě to uvedou v zápise o předání staveniště nebo v záznamu ve stavebním deníku.

4. Dodavatel se zavazuje před zahájením plnění svého závazku poskytnout svým zaměstnancům vhodné a přiměřené informace a pokyny k zajištění bezpečnosti a ochrany zdraví při práci a o přijatých opatřeních, zejména ke zdolávání požárů, poskytnutí první pomoci a postupu při mimořádných událostech na staveništi.
5. Před zahájením plnění svého závazku, při každé změně způsobu plnění závazku či zaměstnanců, jejichž prostřednictvím dodavatel plnění závazku provádí, anebo na základě výzvy odběratele je dodavatel povinen předložit odběrateli doklad o školení zaměstnanců dodavatele v oblasti bezpečnosti a ochrany zdraví při práci a doklad o zdravotní způsobilosti zaměstnanců dodavatele v rozsahu stanoveném právními nebo jinými předpisy o bezpečnosti a ochraně zdraví při práci.
6. Dodavatel se zavazuje předávat odběrateli písemné denní seznamy zaměstnanců dodavatele, popřípadě dalších osob, které se na staveništi jeho prostřednictvím podílejí na jeho plnění, včetně doložení jejich odborné způsobilosti. Jiné osoby než osoby uvedené v takovém seznamu smějí na staveniště vstoupit jen s vědomím určeného zástupce odběratele. Tím není dotčena odpovědnost dodavatele za bezpečnost a ochranu zdraví těchto osob po dobu, po kterou se zdržují na staveništi.
7. Dodavatel zajistí, aby jeho zaměstnanci používali osobní ochranné pracovní prostředky, pracovní oděvy a obuv, zejména ochranné přilby a výstražné vesty, popřípadě pracovní oděvy s reflexními prvky, a zavazuje se jejich používání soustavně kontrolovat.
8. Zaměstnanci dodavatele, kteří provádějí práce ve výškách nebo nad volnou hloubkou zčásti v prostoru s kolektivním zajištěním a zčásti mimo něj, jsou povinni mít po celou dobu na trupu upevněn bezpečnostní postroj s připojovacím lanem a pádovou brzdou. Přitom se nemění povinnost zaměstnance vhodným způsobem se zajistit při provádění prací, při nichž hrozí nebezpečí pádu z výšky nebo do hloubky na pracovišti bez kolektivního zajištění.
9. O předávání prostředků kolektivní ochrany proti pádu mezi dodavatelem a odběratelem se pořídí písemný zápis. K tomu postačuje i záznam ve stavebním deníku.
10. Opatření k individuálnímu zajištění jednotlivce pro práci ve výškách a nad volnou hloubkou musí dodavatel zpracovat písemně, zejména ve výrobní dokumentaci, technologickém nebo pracovním postupu, s údaji o způsobu zajištění, o použitých osobních ochranných pracovních prostředcích, s vyznačením bodů úvazu a se statickým výpočtem. Při změně pracovního postupu je dodavatel povinen odpovídajícím způsobem písemně změnit též tato opatření. Dodavatel se zavazuje zajistit zaměstnancům využívajícím tento způsob jištění školení o jeho použití a předat jim prostředky tohoto jištění na základě písemného zápisu.
11. Dodavatel nesmí bez předchozího písemného souhlasu odběratele použít stávající konstrukce stavby jako prostředek ke zdvihání. Všechny používané zdvihací prostředky musí dodavatel provozovat přímo z podlahy nebo terénu. Přitom učiní opatření směřující k rovnoměrnému rozložení zatížení. Při provozu zdvihacích prostředků je dodavatel povinen si počínat tak, aby nedošlo k poškození povrchu stavby nebo inženýrských sítí.
12. Dodavatel se zavazuje používat pouze bezpečná elektrická nebo jiná zařízení v souladu s právními předpisy o technických požadavcích na výrobky a předložit odběrateli na jeho

- žádost doklady o jejich revizích, nebo jiné doklady osvědčující splnění podmínek pro jejich provoz.
13. Provizorní osvětlení, přívody elektrické energie nebo instalace musí dodavatel zřizovat, udržovat a provozovat v souladu s příslušnými právními předpisy a českými technickými normami, popřípadě též s návody jejich výrobců.
  14. Zaměstnanci dodavatele musejí být na viditelném místě oděvu nebo ochranné přilby označení způsobem stanoveným odběratelem.
  15. Osobou odpovědnou za organizaci práce zaměstnanců dodavatele a zajištění bezpečnosti a ochrany zdraví při práci za dodavatele je vždy určený zástupce dodavatele. Neuvádí-li její smlouva, sdělí dodavatel před zahájením plnění odběrateli jeho jméno a příjmení, jakož i telefonické spojení. Dodavatel se zavazuje zajistit trvalou přítomnost určeného zástupce dodavatele po dobu provádění plnění na staveništi.
  16. Dodavatel je v souladu s předpisy o bezpečnosti a ochraně zdraví při práci povinen souvisle oplotit staveniště, popřípadě jeho samostatnou část, pokud jejich oplocení nezajišťuje odběratel. Oplocení zřízené dodavatelem je dodavatel povinen udržovat do doby splnění závazku dodavatele podle smlouvy.
  17. Zaměstnanci dodavatele se mohou zdržovat jen na pracovištích nebo v prostorech staveniště, ve kterých plní pracovní povinnosti při plnění závazku dodavatele a ohledně nichž obdrželi od dodavatele informace a pokyny o bezpečnosti a ochraně zdraví při práci; přitom používají pouze přístupové cesty určené odběratelem.
  18. Po předání a převzetí jednotlivých ucelených částí dodavatelova plnění vymezených ve smlouvě odpovídá odběratel za zajištění bezpečnosti a ochrany zdraví při práci svých zaměstnanců a dalších dodavatelů odběratele na pracovištích, která se nacházejí na takto předaných částech plnění dodavatele, jakož i bezpečnosti a ochrany zdraví jiných osob, které se na nich s vědomím odběratele zdržují. Tím není dotčeno ujednání o předání a převzetí dodavatelova plnění.
  19. Sklárky a místa pro uložení drobného materiálu smí dodavatel zřídit jen v prostorách určených k tomu odběratelem, a to způsobem odpovídajícím předpisům o bezpečnosti a ochraně zdraví při práci.
  20. Každý pracovní úraz zaměstnance dodavatele na staveništi se dodavatel zavazuje neprodleně oznámit též určenému zástupci odběratele a umožnit odběrateli účast při zjišťování příčin a okolností takového pracovního úrazu. Dodavatel rovněž odběrateli předá opis záznamu o pracovním úrazu, a jde-li o pracovní úraz, o němž se záznam nepořizuje, písemně sdělí odběrateli údaje o takovém pracovním úrazu v rozsahu obdobným údajům uvedeným v záznamu o pracovním úrazu. Ujednáním podle tohoto odstavce nejsou dotčeny povinnosti dodavatele podle právních předpisů o evidenci a registraci pracovních úrazů.
  21. Dodavatel je povinen zajistit, aby se jeho zaměstnanci na staveništi zdrželi požívání alkoholu, návykových, omamných nebo psychotropních látek a vstupu na staveniště pod jejich vlivem. Smluvní strany sjednávají, že odběratel má právo provést dechovou zkoušku ke zjištění přítomnosti alkoholu a dodavatel je povinen mu to u zaměstnanců dodavatele umožnit. Dodavatel je povinen zaměstnance, který vstoupil na staveniště pod vlivem alkoholu, návykových, omamných nebo psychotropních látek nebo je na staveništi požívá, anebo zaměstnance, který se odmítl podrobit dechové zkoušce, vykázat ze staveniště. Neučiní-li tak ani přes výzvu odběratele, má právo vykázat jej odběratel jménem dodavatele.

22. Práva a povinnosti sjednané podle předchozích odstavců tohoto článku ohledně zaměstnanců dodavatele platí obdobně i ve vztahu k jiným osobám, které se prostřednictvím dodavatele podílejí na jeho plnění nebo se s jeho vědomím zdržují na staveništi.

### **III. Požární ochrana**

1. Dodavatel je povinen dodržovat právní nebo jiné předpisy o požární ochraně a dbát pokynů odběratele v oblasti požární ochrany na staveništi.
2. Dodavatel se zavazuje stanovit protipožární opatření na staveništi, před zahájením plnění proškolit v oblasti požární ochrany své zaměstnance a jiné osoby, které se jeho prostřednictvím podílejí na jeho plnění, jakož i provádět na předaném staveništi kontrolní činnost v rozsahu podle právních předpisů o požární ochraně.
3. O každém požáru vzniklém na staveništi dodavatel bez zbytečného odkladu písemně vyrozumí odběratele. Tím není dotčena povinnost dodavatele ohlásit jej hasičskému záchrannému sboru a příslušným orgánům veřejné moci ani jiné povinnosti vyplývající z právních nebo jiných předpisů o požární ochraně.
4. Při provozování činností nebo zařízení se zvýšeným požárním nebezpečím, anebo v prostorách se zvýšeným požárním nebezpečím dodavatel odpovídá za jejich požární zabezpečení, zejména zamezením vzniku nebezpečí požáru, odstraněním hořlavých látek, hasicími prostředky, požárním dozorem a zřízením dostatečných únikových cest. Opis písemného příkazu vydaného podle právních předpisů o požární ochraně k provádění činností s otevřeným ohněm dodavatel včas předloží též určenému zástupci odběratele.
5. Dodavatel rovněž zajišťuje následný dozor po ukončení prací s otevřeným ohněm nebo jiných činností se zvýšeným nebezpečím vzniku požáru v rozsahu podle právních předpisů o požární ochraně a příslušných českých technických norem.

### **IV. Ochrana životního prostředí**

1. Dodavatel přijme veškerá opatření k omezení hluchosti způsobené jeho činností na staveništi v souladu s právními předpisy a dále opatření k účinné ochraně spodních vod, podzemních toků, drenáží nebo jiných zdrojů vody na staveništi a na přilehlých pozemcích před znečištěním.
2. Dodavatel je povinen udržovat pořádek a čistotu na staveništi a na přístupových cestách na staveništi, průběžně odstraňovat odpad a nečistoty, které vznikly při plnění jeho závazku, technickými opatřeními zabránovat jejich pronikání mimo staveništi a zajistit další nakládání s odpadem v souladu s právními předpisy s cílem jejich maximálního znovuvyužití.
3. Dodavatel je povinen předat odběrateli spolu se svým plněním i evidenci odpadů, které vznikly v rámci jeho činnosti, jakož i v rámci činností všech dalších osob podílejících se prostřednictvím dodavatele na plnění odběratele. Náležitosti evidence odpadů jsou stanoveny právními předpisy o odpadech. Předání úplné evidence odpadů je podmínkou pro splnění závazku dodavatele.
4. Jestliže odběratel zavedl na staveništi třídění odpadů nebo se jej účastní a vyzve-li k účasti i dodavatele, je dodavatel povinen dodržovat takto zavedený postup třídění a ukládání jednotlivých druhů odpadů. Výše a způsob podílu dodavatele na nákladech spojených s takovým tříděním odpadů na staveništi vyplývá ze smlouvy.
5. Nesplní-li dodavatel ani v dodatečně přiměřené lhůtě stanovené odběratelem povinnosti v oblasti udržování čistoty na staveništi a na přístupových cestách k němu, nebo nakládání

s odpady, je odběratel oprávněn tyto povinnosti splnit sám nebo třetí osobou na náklady dodavatele.

6. Dodavatel se zavazuje zajistit vozidla a stavební stroje používané při plnění jeho závazku proti úniku provozních náplní do půdy nebo vod a neponechávat zbytečně v chodu spalovací motory. Dodavatel se zdrží údržby vozidel nebo stavebních strojů a doplňování provozních náplní na staveništi.
7. Dodavatel se zavazuje nakládat chemickými látkami a chemickými přípravky na staveništi způsobem odpovídajícím právním předpisům o chemických látkách a chemických přípravcích. Na výzvu odběratele je dodavatel povinen poskytnout odběrateli seznam nebezpečných chemických látek a chemických přípravků, s nimiž při plnění svého závazku nakládá, jakož i kopie bezpečnostních listů, popřípadě doklady o školení dodavatele nebo jeho zaměstnanců autorizovanou osobou, vyžaduje-li se podle právních předpisů.
8. Dodavatel je povinen při provádění svého plnění dodržovat právní předpisy o ochraně přírody a krajiny a zdržet se poškození dřevin, popřípadě jiných porostů. Povolení ke kácení dřevin určených podle projektové dokumentace k odstranění projedná s příslušnými orgány veřejné správy. Odběratel je povinen k tomu dodavateli vystavit plnou moc nebo její vystavení zajistit.
9. Odběratel dodavatele seznámil s environmentální politikou odběratele a dodavatel se zavazuje jednat v souladu se zásadami ochrany životního prostředí, které z ní vyplývají.

#### **V. Minimální standardy Kongresové Centrum Praha, a.s. v oblasti bezpečnosti a ochrany zdraví při práci (BOZP) a požární ochrany (PO)**

1. Dodavatel je povinen dodržovat i povinnosti vyplývající z následujících minimálních standardů pro zajištění a řízení BOZP a PO na stavbách a v provozovnách odběratele (dále také jen „*minimální standardy*“).

##### *2. Provádění kontrol na staveništi*

- 2.1 Každý dodavatel je povinen provádět řádnou kontrolu dodržování právních a ostatních předpisů o BOZP a PO na vlastním staveništi, na kterém se nachází jeho pracoviště, min. 1x za kalendářní týden a její výsledek zaznamenat v knize BOZP a PO, nebo ve stavebním deníku. Jestliže je doba plnění dodavatele kratší než jeden kalendářní týden, je dodavatel povinen provést tuto kontrolu nejméně jedenkrát během doby plnění a její výsledek zaznamenat v knize BOZP a PO, nebo ve stavebním deníku.
- 2.2 Dodavatel na pracovištích odběratele je v případě zjištění nebezpečného chování, nebo rizikové situace povinen přerušit práce a o situaci neprodleně informovat stavbyvedoucího odběratele, nebo jiného písemně určeného zástupce odběratele.

##### *3. Komunikace*

- 3.1 Dodavatel je povinen zajistit, aby jeho zaměstnanci či osoby, které provádí plnění pro odběratele prostřednictvím dodavatele (popř. jejich zaměstnanci), neovládají-li český či slovenský jazyk, byli proškoleni z pravidel dle českých nebo slovenských (to podle místa plnění) právních a ostatních předpisů o BOZP a PO v jim srozumitelném jazyce. Doklad o proškolení je dodavatel povinen předat stavbyvedoucímu odběratele nejpozději jeden den před započítáním plnění pro odběratele.
- 3.2 Dodavatel je povinen předávat svým zaměstnancům každodenní informace o BOZP a PO, zejména vyhodnocení rizik a popisy technologických a bezpečných pracov-

nich postupů v českém nebo ve slovenském jazyku, aby odběratel mohl tato vyhodnocení či popisy zkontrolovat.

- 3.3 Dodavatel musí na pracovišti zajistit trvalou přítomnost minimálně jedné osoby, která bude schopna zajistit překlad pro ty, kteří neumí česky ani slovensky.

#### 4. Evidence osob a kontrola vstupu a vjezdu na staveniště odběratele

Při příchodu na staveniště je dodavatel (popř. jeho zaměstnanec) povinen nahlásit svůj příchod vedoucímu zaměstnanci odběratele. Dodavatel musí zajistit, že tuto povinnost bude plnit i jiná osoba (popř. její zaměstnanci), která provádí plnění pro odběratele prostřednictvím dodavatele.

#### 5. Vstupní školení na pracovišti

Dodavatel je povinen absolvovat vstupní školení odběratele před prvním vstupem na staveniště. Dodavatel se zavazuje zajistit účast svých zaměstnanců či osob, které provádějí plnění pro odběratele prostřednictvím dodavatele (popř. jejich zaměstnanců) a jiných osob, které na jeho žádost nebo s jeho vědomím vstupují na staveniště, na tomto vstupním školení.

#### 6. Vyhodnocení rizik

Dodavatel je povinen vyhotovit písemné vyhodnocení rizik možného ohrožení života a zdraví při plnění (činnostech), které pro odběratele provádí a popisy bezpečných pracovních postupů. Písemné vyhodnocení rizik a popisy bezpečných pracovních postupů je dodavatel povinen předat stavbyvedoucímu nebo mistrovi odběratele, a to nejpozději jeden den před započítím svého plnění.

#### 7. Technologické předpisy

7.1 Dodavatel je povinen vypracovat technologický předpis. Technologický předpis musí obsahovat:

- návaznost a souběh jednotlivých pracovních operací - pracovní postup pro danou pracovní činnost,
- použití strojů a speciálních pracovních prostředků,
- druhy a typy pomocných pracovních konstrukcí,
- způsob dopravy (svislé i vodorovné),
- technická a organizační opatření,
- mimořádné podmínky.

7.2 Dodavatel nesmí začít provádět plnění na stavbě odběratele bez technologického předpisu nebo bez popisů bezpečných pracovních postupů.

7.3 Dodavatel předá bez zbytečného odkladu po vyžádání ze strany odběratele jeho stavbyvedoucímu či jinému písemně určenému zástupci technologický předpis.

#### 8. Bezpečnostní diskuse

Dodavatel je povinen provést se svými zaměstnanci na stavbě minimálně 1x týdně diskusi zaměřenou na probíhající a následné práce s cílem zdůraznit aktuální a budoucí rizikové operace a možná ohrožení a nutná preventivní opatření.

## 9. Osobní ochranné pracovní prostředky (OOPP)

- 9.1 Zejména při plnění povinnosti dle článku II. odst. 7 těchto smluvních podmínek musí dodavatel respektovat, že na stavbách a v provozovnách odběratele je povinné řádné užívání následujících osobních ochranných pracovních prostředků (OOPP):

### 10.1.1 *Ochranná přilba*

Všechny osoby musí používat certifikovanou ochranu přilbu po celou dobu svého pobytu na staveništi.

### 9.1.2 *Reflexní vesta*

Všechny osoby musí používat vesty splňující podmínky 2. tř. bezpečnosti. Všechny osoby, kromě vazačů a signalistů, musí mít oděv oranžové barvy. Vazači a signalisté musí mít v době zvedacích operací vestu žlutozelenou.

### 9.1.3 *Ochrana zraku*

Všude tam, kde je možné riziko poranění zraku, musí být používána ochrana zraku. Každá dotčená osoba musí mít k dispozici ochranné brýle.

### 9.1.4 *Ochranný oděv*

Všechny osoby musí používat pouze ochranné oděvy certifikované a vhodné pro danou činnost podle vyhodnocených rizik. Na stavbách a v provozovnách odběratele je zakázáno používat kalhoty se zkrácenými nohavicemi nebo jinak upravené části OOPP.

### 9.1.5 *Ochranná obuv*

Je povinností používat jako standard boty s vyztuženou špičkou, tužinkou proti propíchnutí a protiskluzovou podrážkou.

### 9.1.6 *Pracovní rukavice*

Každá osoba musí mít k dispozici ochranné rukavice. Rukavice musí být vhodné pro charakter činností vykonávaných dotčenou osobou.

## 10. Dokumentace a minimální požadavky při rizikových pracích

### 10.1 *Rozdělení prací / Start karta*

Dodavatel je zodpovědný za rozdělení pracovních činností a vyhodnocení rizik vyplývajících z jejich náročnosti. Před každou novou pracovní činností jsou dodavatel a osoba vykonávající plnění pro odběratele prostřednictvím dodavatele povinni konzultovat detaily pracovní činnosti se svými zaměstnanci s ohledem na rizika BOZP a PO a vést záznamy o jejich poučení.

### 10.2 *Povolení pro vysoce rizikové práce*

Dodavatel je povinen vydávat svým zaměstnancům a osobám, které provádějí plnění pro odběratele prostřednictvím dodavatele, povolení pro vysoce rizikové práce a zajistit, aby bez tohoto povolení nebyly příslušné práce vykonávány.

Vzor Povolení pro vysoce rizikové práce je obsažen v příloze č. 2 těchto smluvních podmínek.

Povolení pro vysoce rizikové práce může vydávat výhradně kompetentní odpovědná osoba s praxí v dané činnosti a se znalostmi, jak práce vykonat správně a bezpečně. Zároveň před vydáním povolení se musí přesvědčit, zda byla uskutečněna všechna potřebná opatření podle druhu potenciálního rizika.

Dodavatel je povinen předem nahlásit stavbyvedoucímu, nebo mistrovi odběratele jméno osoby, která je oprávněna povolení vydat zaměstnancům dodavatele a osobám, které provádějí plnění pro odběratele prostřednictvím dodavatele.

### 10.3 Vysoce rizikové práce

<i>Práce ve výškách</i>	Práce, při které hrozí pád z výšky nebo do hloubky více než 5 metrů.
<i>Výkopy</i>	Práce vystavující zaměstnance riziku poškození zdraví nebo úmrtí se svou uvolněnou zemínou ve výkopu o hloubce větší než 2 m.
<i>Práce nad vodou</i>	Práce nad vodou nebo v její těsné blízkosti spojené s bezprostředním nebezpečím utonutí.
<i>Práce v ochranném pásmu</i>	Práce vykonávané v ochranných pásmech energetických sítí (plyn, voda, elektřina, pára, vzduchovod atd.).
<i>Dočasné konstrukce</i>	Práce montáže nebo demontáže dočasných konstrukcí jako jsou lešení, bednění, lávky atd.
<i>Vyhrazené prostory</i>	Práce v uzavřených nebo stísněných prostorech, kde hrozí v případě nedostatku kyslíku poškození zdraví, nebo v případě nehody ztížená evakuace ohrožené osoby.
<i>Zvedací operace</i>	Všechny zvedací operace nad 5 tun.
<i>Práce vedle provozované cesty nebo trati</i>	Práce vedle provozované cesty nebo trati, maximálně však 5 metrů od kraje komunikace nebo trati, kde hrozí střet osoby a projíždějícího vozidla.
<i>Bourací práce</i>	Všechny druhy bouracích prací.
<i>Sváření</i>	Sváření a tomu podobné činnosti s otevřeným ohněm.
<i>Nebezpečné látky</i>	Práce s nebezpečnými látkami, kde je potřeba dbát zvýšené opatrnosti, aby nedošlo k poškození zdraví u zaměstnance. Součástí povolení musí být i bezpečnostní list.

### 10.4 Nebezpečné látky

Dodavatel má povinnost seznámit své zaměstnance s obsahem příslušného bezpečnostního listu. Tento list musí zaměstnanci mít k dispozici po celou dobu práce s nebezpečnou látkou.

### 10.5 Pravidelné kontroly pracoviště při vysoce rizikových pracích

Na každém pracovišti dodavatele musí být pravidelně kontrolována úroveň opatření k zajištění bezpečnosti a ochrany zdraví při práci. Kontroly provádí vedoucí zaměstnanci dodavatele nebo osoby, které v případě zjištění porušení mohou okamžitě přerušit práci a zjednat nápravu.

Kontrola pracoviště se provádí každý den se zápisem do Knihy BOZP a PO, nebo stavebního deníku.

## 11. První pomoc

11.1 Dodavatel je povinen určit odpovídající počet proškolených osob, které v případě potřeby poskytnou první pomoc. Jejich počet se odvíjí od počtu osob pohybujících se na staveništi a rizikovosti dané práce.

- 11.2 Dodavatel je povinen zajistit na staveništi přiměřený počet lékárníček pro poskytování první pomoci. Pro každé jeho pracoviště musí být k dispozici ve vzdálenosti maximálně 100 m lékárníčka (minimálně schválená autolékárnička).
- 11.3 Pro případ rizikových situací na staveništi musí mít dodavatel vypracovaný a vedoucím zaměstnancem odběratele schválený záchranný a evakuační plán (např. pro práce ve stísněných prostorech, práce ve výškách).

## 12. Reporting

- 12.1 Dodavatel je povinen všechny incidenty hlásit okamžitě vedoucímu zaměstnanci odběratele přítomnému v blízkosti incidentu.
- 12.2 Po smrtelném úrazu, těžkém úrazu, nebo nebezpečné situaci se musí místo incidentu ponechat v původním stavu až do zaevidování události.
- 12.3 Všechny incidenty, při kterých došlo k poranění, musí být zaprotokolovány v knize úrazů.
- 12.4 Všechny incidenty, které podle právního předpisu podléhají oznámení úřadům, musí dodavatel nahlásit též vedoucímu zaměstnanci odběratele přítomnému v blízkosti incidentu. Je povinností dodavatele o incidentu informovat příslušné úřady. Kopie oficiální zprávy dodavatele pro úřady musí být dodavatelem předána stavbyvedoucímu odběratele.
- 12.5 Incidenty se rozumí:

*Skoronehoda* - nehoda, která se stala, ale díky příznivým okolnostem nebyl nikdo zraněn.

*Zranění* - nehoda, při které došlo ke zranění osoby, ale charakter zranění dotčené osobě nebrání dále pokračovat v činnosti (např. pořezání prstu).

*Úraz s pracovní neschopností* - nehoda, která dotčené osobě nedovoluje pokračovat v činnosti a vyžaduje čas k léčení.

## 13. Porušování předpisů

- 13.1 Každé porušení právních předpisů a ostatních předpisů upravujících oblast BOZP a PO musí být zapsáno do knihy BOZP a PO, nebo do stavebního deníku.
- 13.2 Poruší-li předpisy podle předchozího odstavce zaměstnanec dodavatele nebo osoba, která provádí plnění pro odběratele prostřednictvím dodavatele (popř. její zaměstnanec), je dodavatel povinen ihned zjednat nápravu. V opačném případě je odběratel oprávněn požadovat po dodavateli, aby vykázal takového pracovníka porušujícího dané předpisy ze staveniště. Dodavatel se zavazuje v takovém případě zajistit, že příslušný pracovník stavbu ihned opustí.
- 13.3 Neplnění povinností podle těchto minimálních standardů Kongresové centrum Praha, a.s. je považováno za podstatné porušení smluvních povinností.
- 13.4 Za porušení předpisů upravujících oblast BOZP a PO se považuje rovněž:
  - a) pracovník pracuje takovým způsobem, že vystavuje sebe nebo své okolí riziku vážného zranění nebo smrti,
  - b) pracovník přes upozornění na nedostatky opakovaně pokračuje v porušování předpisů upravujících oblast BOZP a PO.

V případě porušení předpisů upravujících oblast BOZP a PO může odběratel vystavit písemné upozornění, které předá pracovníkovi, který porušil některý z takových předpisů. Odběratel předá kopii písemného upozornění dodavateli, porušil-li jeho zaměstnanec nebo osoba, která provádí plnění pro odběratele prostřednictvím tohoto dodavatele (popř. její zaměstnanec), některý z předpisů upravujících oblast BOZP a PO.

Dodavatel je povinen zajistit, že pracovník, který porušil některý z předpisů upravujících oblast BOZP a PO a obdržel výše uvedené upozornění, se následující pracovní den i za přítomnosti dodavatele zúčastní proškolení z předpisů upravujících oblast BOZP a PO.

Obdobnou povinnost podle předchozí věty má i dodavatel, jestliže vykonává pro odběratele plnění bez vlastních zaměstnanců. Dodavatel se rovněž zavazuje ihned po obdržení žádosti odběratele vykázat ze staveniště takového svého zaměstnance nebo osobu, která provádí plnění pro odběratele prostřednictvím dodavatele (popř. jejího zaměstnance), která po obdržení prvního písemného upozornění opětovně poruší předpisy upravující oblast BOZP a PO.

- 13.5 V případě, že se zaměstnanec dodavatele nebo osoba, která provádí plnění pro odběratele prostřednictvím dodavatele (popř. její zaměstnanec), dopustí níže uvedeného jednání (dále jen „hrubé porušení pravidel“), zavazuje se dodavatel příslušnou osobu ze stavby vykázat okamžitě; pokud tak neučiní, je povinen vykázat ji neodkladně na žádost vedoucího zaměstnance odběratele. Obsah žádosti, včetně přesného popisu hrubého porušení pravidel a identifikace osoby, která se hrubého porušení pravidle dopustila, zapíše vedoucí zaměstnanec odběratele do stavebního deníku.

Za hrubé porušení pravidel vedoucí k okamžitému vykázání ze stavby se považuje:

- šikanování, vyhrůžky nebo agresivní jednání;
- sexuální obtěžování nebo rasová nesnášenlivost;
- krádež;
- nepovolený vstup do zakázaných zón;
- nepovolená obsluha mechanismů a zařízení;
- poškozování bezpečnostního vybavení, např. bezpečnostních zábran atd.;
- vystavování sebe nebo své okolí smrtelnému riziku;
- vykonávání vysoce rizikových prací bez Povolení pro vysoce rizikové práce podle těchto Minimálních standardů

## VI. Zajištění závazků

1. Jestliže dodavatel poruší povinnost v oblasti bezpečnosti a ochrany zdraví při práci, požární ochrany nebo ochrany životního prostředí stanovenou právními nebo jinými předpisy anebo sjednanou podle smlouvy a těchto podmínek, má odběratel právo na smluvní pokutu. Výše smluvních pokut za jednotlivá porušení povinností v oblasti bezpečnosti a ochrany zdraví při práci, požární ochrany nebo ochrany životního prostředí je sjednána takto:

- a) nepoužití osobních ochranných pracovních pomůcek (např. ochranné přilby, bezpečnostní výstražné vesty, pracovní obuvi kategorie S3, bezpečnostních brýlí apod.): 3.000,- Kč;
  - b) nepoužití osobního zajištění pro práce ve výškách: 20.000,- Kč;
  - c) vykonávání činnosti bez příslušné odborné nebo zdravotní způsobilosti: 20.000,- Kč;
  - d) poškození nebo nenainstalování bezpečnostních prvků (např. oplocení, ohrazení atd.): 5.000,- Kč;
  - e) pálení odpadu nebo jiné znečištění životního prostředí: 10.000,- Kč;
  - f) znečištění nebo poškození prostor staveniště: 10.000,- Kč;
  - g) porušení zákazu kouření na zakázaných místech: 3.000,- Kč;
  - h) přechovávání alkoholu na staveništi nebo pozitivní dechová zkouška: 20.000,- Kč;
  - i) za každé porušení jiné povinnosti v oblasti bezpečnosti a ochrany zdraví při práci, požární ochrany nebo ochrany životního prostředí stanovené právními nebo jinými předpisy anebo sjednané podle smlouvy a těchto podmínek: 5.000,- Kč.
2. Sjednání smluvních pokut se nedotýká práva na náhradu škody způsobené porušením povinnosti zajištěné smluvní pokutou.

#### **VII. Závazek dodavatele prokazatelně seznámit další osoby s těmito podmínkami**

Dodavatel se zavazuje s těmito podmínkami prokazatelně seznámit všechny osoby podílející se prostřednictvím dodavatele na plnění pro společnost Kongresové Centrum Praha, a.s. a písemně je zavázat k jejich dodržování. Tím není dotčena odpovědnost dodavatele za dodržování těchto podmínek.

Příloha č. 5

Pojištění ZHOTOVITELE

7  
red

**Česká pojišťovna a.s.**

Spálená 75/16, 113 04 Praha 1, Česká republika  
IČ 45272956,

zapsaná v obchodním rejstříku u Městského soudu v Praze, oddíl B, vložka 1464,

kterou zastupuje

ČP Distribuce s.r.o., Na Pankráci 1658/121, Nusle, 140 00 Praha 4, IČO 44795084  
zapsaná v obchodním rejstříku u Městského soudu v Praze, spisová značka C 6121,  
Ing. Jan Michálek, podřízený pojišťovací zprostředkovatel

(dále jen "pojišťovna")

a

**STAVEBNÍ FIRMA HOBST A.S.,**

dále jen STAVEBNÍ FIRMA HOBST A.S.

SPLAVNÁ 1250, 198 00 Praha 98, ČESKÁ REPUBLIKA  
IČ 48033251,

korespondenční adresa je shodná s adresou pojistníka

kterou zastupuje

ONDŘEJ CIKHART, člen představenstva

(dále jen "pojistník")

uzavřeli pojistnou smlouvu č. 85863640-28

**o pojištění odpovědnosti**

Tato pojistná smlouva je ve správě České pojišťovny a.s.

TC89972005021

02204609175516

## Pojištění odpovědnosti

### 1. Úvodní ustanovení

1.1. Pojištění sjednaná touto pojistnou smlouvou se řídí Všeobecnými pojistnými podmínkami pro pojištění majetku a odpovědnosti VPPMO-P-01/2014 (dále jen "VPPMO-P"), které jsou nedílnou součástí této smlouvy. Pojistník tímto prohlašuje, že se s uvedenými pojistnými podmínkami seznámil a podpisem této smlouvy je přijímá.

### 1.2. Pojištěný

Pojištěným z této smlouvy je pojistník.

### 2. Pojištěný předmět činnosti

2.1. Pojištění se sjednává pro případ právním předpisem stanovené povinnosti pojištěného nahradit škodu či újmu při ublížení na zdraví nebo usmrcení vzniklou jinému v souvislosti s činnostmi uvedenými ve výpisu z obchodního rejstříku vedeného Městským soudem v Praze, spisová značka B 9366, který je nedílnou součástí této pojistné smlouvy a tvoří její přílohy, s vyloučením těchto činností:

Projektová činnost ve výstavbě.

### 3. Rozsah pojištění, pojištěná nebezpečí

3.1. Pojištění se sjednává pro pojistná nebezpečí uvedená v článku 22 bodu 1, 2, 4, 5, 6 a 7 VPPMO-P.

### 3.2. Parametry pojištění v základním rozsahu:

Pojištění v základním rozsahu se sjednává s limitem pojistného plnění 50 000 000,- Kč  
Tento limit pojistného plnění platí pro škody či újmy při ublížení na zdraví nebo usmrcení zapříčiněné po 10.5.2017. Pojistník stanovil pro pojištění v základním rozsahu, pokud jde o škody či újmy při ublížení na zdraví nebo usmrcení zapříčiněné před 11.5.2017 sublimit pojistného plnění ve výši 16 000 000,- Kč.

Pojištění v základním rozsahu se sjednává s územním rozsahem Česká republika  
Pojištění v základním rozsahu se sjednává se spoluúčastí 50 000,- Kč

3.3. Nad rámec pojištění v základním rozsahu se pojištění sjednává též v rozsahu těchto doložek:

3.3.1. Doložka V70 Pojištění odpovědnosti za škodu vzniklou jinak než na zdraví, poškozením, zničením, ztrátou nebo odcizením hmotné věci (čisté finanční škody)

Odchylně od článku 22 bodu 1 VPPMO-P se ujednává, že pojištění se vztahuje na povinnost pojištěného nahradit škodu vzniklou třetí osobě jinak než při ublížení na zdraví nebo usmrcení této osoby, poškozením, zničením, ztrátou nebo odcizením hmotné věci, kterou má tato osoba ve vlastnictví nebo v užívání.

Předpokladem vzniku práva na pojistné plnění v rozsahu tohoto ujednání je, že ke vzniku škody došlo v době trvání pojištění v souvislosti s pojištěnou činností nebo vztahy z této činnosti vyplývajícími.

Pojištění v rozsahu této doložky se však nevztahuje na povinnost nahradit škodu:

- vzniklou prodlením se splněním smluvní povinnosti,
- vzniklou sehodkem na finančních hodnotách, jejichž správou byl pojištěný pověřen,
- vzniklou při obchodování s cennými papíry,
- způsobenou pojištěným jako členem statutárního orgánu nebo kontrolního orgánu jakékoliv obchodní společnosti nebo družstva,
- vzniklou v souvislosti s čerpáním či přípravou čerpání jakýchkoliv dotací a grantů nebo v souvislosti s organizací veřejných zakázek, zpracováním podkladů pro účast ve výběrovém řízení nebo veřejných zakázkách,
- vzniklou v souvislosti s vymáháním pohledávek,
- vzniklou v souvislosti se správou datových schránek,
- způsobenou určením nesprávné ceny (rozpočtu) díla nebo zpracováním chybných podkladů pro určení této ceny.

Pojištění se dále nevztahuje na ušlý zisk vzniklý v důsledku vady výrobku.

Odchylně od článku 24 bodu 1 písm. d) VPPMO-P se ujednává, že pojištění v rozsahu této doložky se vztahuje i na škodu způsobenou veřejně poskytnutou informací nebo radou, která je součástí přednáškové činnosti.

Pojištění v rozsahu této doložky se sjednává se sublimitem pojistného plnění ve výši 5 000 000,- Kč  
Pojištění v rozsahu této doložky se sjednává s územním rozsahem Česká republika  
Pojištění v rozsahu této doložky se sjednává se spoluúčastí ve výši 10 000,- Kč

**3.3.2. Doložka V71 Pojištění odpovědnosti za škodu či újmu způsobenou vibracemi, sesedáním, sesouváním půdy, zřícením skal nebo zeminy, erozí a v důsledku poddolování**

Odchylně od článku 24 bodu 3 písm. a) VPPMO-P se ujednává, že pojištění se vztahuje na povinnost pojištěného nahradit škodu či újmu při ublížení na zdraví nebo usmrcení vzniklou vibracemi, sesedáním, sesouváním půdy, zřícením skal nebo zeminy, erozí a v důsledku poddolování.

Pojištění v rozsahu této doložky se sjednává se sublimitem pojistného plnění ve výši 1 000 000,- Kč  
Pojištění v rozsahu této doložky se sjednává s územním rozsahem Česká republika  
Pojištění v rozsahu této doložky se sjednává se spoluúčastí ve výši 10 000,- Kč

**3.3.3. Doložka V723 Pojištění odpovědnosti za škodu na pojištěným převzatých nebo užívaných hmotných movitých věcech**

Odchylně od ustanovení článku 24 bodu 2 písm. a), b) VPPMO-P se ujednává, že pojištění se vztahuje na povinnost nahradit škodu na hmotných movitých věcech, které pojištěný užívá, nebo na hmotných movitých věcech převzatých pojištěným, jež mají být předmětem jeho závazku.

Pojištění v rozsahu této doložky se však nevztahuje na povinnost nahradit škody:  
a) vzniklé opotřebením, nadměrným mechanickým zatížením nebo chybnou obsluhou,  
b) na hmotných věcech převzatých v rámci přepravních smluv,  
c) vzniklé na zvířatech,  
d) vzniklé na motorových vozidlech,  
e) vzniklé ztrátou nebo odcizením movité hmotné věci,  
f) vzniklé na letadlech nebo sportovních létajících zařízeních.

Pojištění v rozsahu této doložky se sjednává se sublimitem pojistného plnění ve výši 500 000,- Kč  
Pojištění v rozsahu této doložky se sjednává s územním rozsahem Česká republika  
Pojištění v rozsahu této doložky se sjednává se spoluúčastí ve výši 2 500,- Kč

**3.3.4. Doložka VI11 Regresní náhrady**

Ujednává se, že pojištění se vztahuje i na náhradu nákladů léčení vynaložených zdravotní pojišťovnou na zdravotní péči ve prospěch zaměstnance pojištěného v důsledku zaviněného protiprávního jednání pojištěného. Pojištění se dále vztahuje i na regresní náhradu dávek nemocenského pojištění vyplacených zaměstnanci pojištěného orgánem nemocenského pojištění v důsledku zaviněného protiprávního jednání pojištěného zjištěného soudem nebo správním orgánem.

Toto pojištění se však vztahuje jen na případy, kdy zaměstnanci pojištěného vzniklo právo na pojistné plnění z pojištění odpovědnosti při pracovním úrazu nebo nemoci z povolání, za předpokladu, že v době trvání pojištění došlo k pracovnímu úrazu nebo byla zjištěna nemoc z povolání.

Pojištění v rozsahu této doložky se sjednává se sublimitem pojistného plnění ve výši 5 000 000,- Kč  
Pojištění v rozsahu této doložky se sjednává s územním rozsahem Česká republika  
Pojištění v rozsahu této doložky se sjednává se spoluúčastí ve výši 2 500,- Kč

3.4. Pojištěný má rovněž právo, aby za něj pojišťovna zaplatila částku, kterou je pojištěný jako vlastník pozemní komunikace povinen uhradit z důvodu ručení za splnění povinnosti k náhradě škody za správce této komunikace. Tato úhrada bude poskytnuta pouze v rozsahu, v jakém by vzniklo právo na pojistné plnění v případě, že by pojištěný nepoužil služeb správce a předmětnou škodu či újmu by způsobil sám.

**4. Pojistné za jednotlivá pojistná nebezpečí**

4.1. Podkladem pro výpočet pojistného pro pojištění v základním rozsahu je výše ročních příjmů pojištěného, které jsou předmětem daně z příjmu. Sazba pojistného činí 0,80472 ‰. Příjmy, kterých pojištěný dosáhl v loňském roce, resp. které předpokládá, činí 150 000 000,- Kč. Zúčtování pojistného se neprovádí.

Pojistné pro pojištění v základním rozsahu na další pojistný rok bude stanoveno na základě aktuální výše příjmů pojištěného. Za tímto účelem je pojištěný povinen zaslat pojišťovně nejpozději 2 měsíce před koncem pojistného roku aktuální údaje.

4.2. Přehled pojistného pro pojištění v základním rozsahu a pro pojištění v rozsahu doložek:

položka č.	pojistná nebezpečí	pojistné v Kč*
1	Pojištění odpovědnosti za škodu v základním rozsahu	120 708,-
2	doložka V70	15 960,-
3	doložka V71	8 376,-
4	doložka V723	1 968,-
5	doložka VI11	1,-

\* jedná se o roční pojistné

Roční pojistné za všechna pojistná nebezpečí sjednaná tímto pojištěním činí 147 013,- Kč.

## 5. Pojistná doba

Pojistění se sjednává na dobu jednoho pojistného roku, počínaje dnem 1. 6. 2017.

Ve smyslu zákoníku se ujednává, že uplynutím doby, na kterou bylo pojištění sjednáno, pojištění nezaniká a prodlužuje se za stejných podmínek o další pojistný rok, pokud pojistník nebo pojišťovna nesdělí druhé straně pojistné smlouvy nejméně šest týdnů před uplynutím pojistného roku, že na dalším trvání pojištění nemá zájem (automatická prolongace). Počátek dalšího pojistného roku (datum obnovy) je stanoven na 1. 6. každého roku.

## 6. Pojistné a jeho splatnost

6.1. Přehled pojistného k datu 1. 6. 2017 za pojištění sjednaná v pojistné smlouvě:

Pořadové číslo	název pojištění	roční pojistné v Kč
1	Pojištění odpovědnosti	147 013,-
Celkem v Kč		147 013,-
Celkové pojistné za pojistnou smlouvu zaokrouhlené a upravené na dělitelnost počtem splátek		147 013,-

6.2. Ujednává se, že pojistné bude hrazeno pojišťovně v termínech a částkách uvedených ve Vyúčtování pojistného, které je nedílnou součástí této pojistné smlouvy, na účet pojišťovny č. 246246/5500, variabilní symbol 8586364028, konstantní symbol 3558.

6.3. Nebude-li některá splátka pojistného uhrazena řádně a včas, stává se bez dalšího prvním dnem prodlení s její úhradou splatným celé jednorázové pojistné.

6.4. Dlužné pojistné má povinnost hradit pojistník na účet pojišťovny uvedený v upomínce.

## 7. Závěrečná ustanovení

Pojistník prohlašuje, že seznámí pojištěného s obsahem této pojistné smlouvy včetně uvedených pojistných podmínek.

Pojistník potvrzuje, že je seznámen s podmínkami zpracování osobních a dalších (identifikačních, adresních, komunikačních) údajů uvedenými v článku 9 VPPMO-P a se zpracováním v uvedeném rozsahu vyslovuje souhlas. Pojistník dále prohlašuje, že je seznámen a souhlasí se zmocněním a zproštěním mlčenlivosti dle článku 9 VPPMO-P. Na základě zmocnění uděluje pojistník souhlasy uvedené v tomto odstavci rovněž jménem všech pojištěných.

Odpovědi pojistníka na dotazy pojišťovny a údaje jím uvedené u tohoto pojištění, se považují za odpovědi na otázky týkající se podstatných skutečností rozhodných pro ohodnocení pojistného rizika. Pojistník svým podpisem potvrzuje jejich úplnost a pravdivost.

Pojistník prohlašuje a svým podpisem stvrzuje, že se seznámil s informacemi o pojištění a převzal tyto dokumenty:

- záznam z jednání,
- pojistné podmínky dle bodu 1.1. pojistné smlouvy,
- sazebník poplatku.

Tato pojistná smlouva je vyhotovena ve 2 stejnopisech, z nichž jeden obdrží pojistník a jeden pojišťovna.

Pojišťovna má právo při změně pojištění upravit pojistné podle sazeb platných k datu provedení změny. Změnou pojištění se pro účely této smlouvy rozumí změna v rozsahu pojištění, tj. zejména změna pojištěného předmětu činnosti, připojištění dalšího rizika, změna limitu plnění, spoluúčasti či územního rozsahu.

Pojistník prohlašuje, že veškeré jím poskytnuté informace týkající se této pojistné smlouvy jsou úplné a pravdivé, a zavazuje se oznámit pojistiteli bez zbytečného odkladu všechny jejich změny.

Číslo pojistné smlouvy: 85863640-28  
Stav k datu 1. 6. 2017

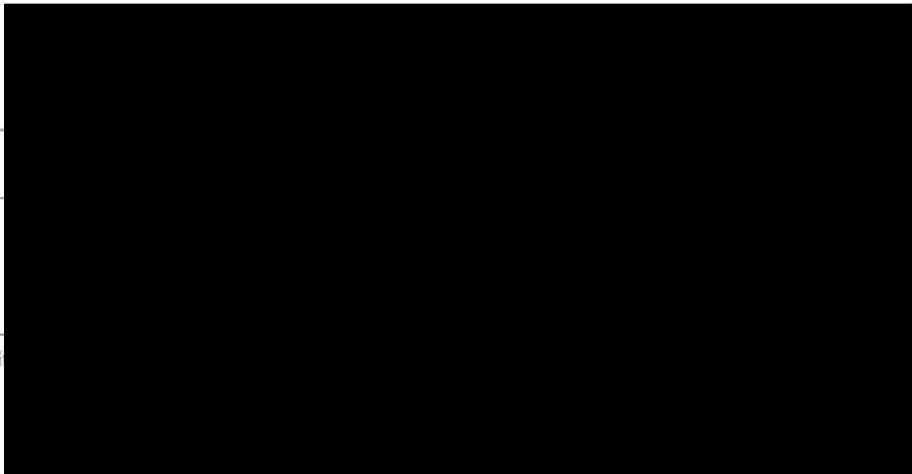
Kód produktu: DS

**8. Přílohy**  
Výpis z OR

V \_\_\_\_\_

dne \_\_\_\_\_

Podpis (a razítko)



*Handwritten signature or initials.*

Příloha č. 6

Osoby oprávněné jednat jménem ZHOTOVITELE

*Handwritten signature*

## POVĚŘENÉ OSOBY ZHOTOVITELE

**Oprávněná osoba v smluvních záležitostech:**

[REDACTED]

**Oprávněná osoba v obchodních záležitostech:**

[REDACTED]

**Oprávněná osoba v technických záležitostech:**

[REDACTED]

**Stavbyvedoucí:**

[REDACTED]

Pokud se liší osoby uvedené v této příloze od osob uvedených v záhlaví smlouvy, má přednost obsah této přílohy.

