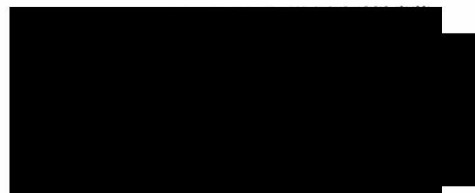




Níže uvedeného dne, měsíce a roku uzavřely smluvní strany



VODÁRNA PLZEŇ a.s.

se sídlem: Malostranská 143/2, 32600 Plzeň
IČO: 252 05 625
zapsaná: obchodní rejstřík KS v Plzni, oddíl B, vložka č. 574
zastoupena: [redacted], generálním ředitelem, na základě
pověření ze dne 2. 3. 2020
bankovní spojení: [redacted]
číslo účtu: [redacted]
(dále v textu jen „vlastník“)

a

statutární město Plzeň

adresa: náměstí Republiky 1, Plzeň, PSČ 306 32
IČO: 00075370
DIČ: CZ00075370
bankovní spojení: [redacted]
číslo účtu: [redacted]
zastoupené: [redacted], ředitelem SPRÁVY VEŘEJNÉHO STATKU
MĚSTA PLZEŇ, příspěvkové organizace, na základě plné moci č. j.:
ZM – 140/2018 ze dne 19. listopadu 2018
(dále v textu jen „investor“)

tuto

SMLOUVU O PROVEDENÍ PŘELOŽKY VODOHOSPODÁŘSKÉ SÍTĚ

ve smyslu ustanovení § 1746 odst. 2 zákona č. 89/2012 Sb., občanského zákoníku

Předmět smlouvy

Předmětem této smlouvy je stanovení podmínek pro realizaci investorem vyžádaného přeložení níže specifikovaných částí kanalizačních stok ve vlastnictví společnosti VODÁRNA PLZEŇ a.s. na vlastní náklady a vlastní nebezpečí investora:

Dešťová kanalizační stoka (SO 301): DN 600 materiál: beton
na pozemcích p. č.: 1071/2, 2255/15, 2255/1, 2255/12 v k. ú. Valcha, obec Plzeň
do pozemků p. č.: 1071/2, 2255/15, 2255/1, 2255/12 v k. ú. Valcha, obec Plzeň

a

Splašková kanalizační stoka (SO 302): **DN 200, 500** materiál: beton, kamenina
na pozemcích p. č.: 2257, 2255/1, 2255/14 v k. ú. Valcha, obec Plzeň
do pozemků p. č.: 2257, 2255/1, 2255/14, 2255/15, 1080/2 v k. ú. Valcha, obec Plzeň

a

Splašková kanalizační stoka (SO 303): **DN 500** materiál: beton
na pozemcích p. č. 1227/2, 2257 v k. ú. Valcha, obec Plzeň
do pozemků p. č. 1227/2, 2257 v k. ú. Valcha, obec Plzeň

Celková délka překládané části v metrech:

268,7 m kanalizační stoka DN 600 (SO 301)

37,28 m kanalizační stoka DN 200, 500 (SO 302)

49,1 m kanalizační stoka DN 500 (SO 303)

(dále jen „**inženýrská síť**“)

Celková délka po realizaci přeložky v metrech:

268,63 m kanalizační stoka DN 600 (SO 301)

54,66 m kanalizační stoka DN 250 (SO 302)

48,3 m kanalizační stoka DN 250 (SO 303)

(dále jen „**přeložka inženýrské sítě**“)

Situační nákresy se specifikací stávající inženýrské sítě a (předpokládané) přeložky inženýrské sítě tvoří přílohy č. 1 této smlouvy a jsou její nedílnou součástí.

Přeložka inženýrské sítě se bude realizovat v rámci stavební akce investora s označením „**Stavební úpravy křižovatky Klatovská – V Lukách**“.

II.

Doba užívání a trvání smlouvy

1. Investor je oprávněn předmětnou inženýrskou sítí užívat výhradně za podmínek a k účelu sjednaným touto smlouvou, a to za kumulativního splnění těchto podmínek:
 - a) předložení pravomocného Rozhodnutí o povolení k provedení stavby vodního díla (stavebního povolení) vydaného příslušným vodoprávním úřadem (dále jen „Rozhodnutí“) zástupci majetkového oddělení vlastníka nejméně deset (10) pracovních dnů před započítáním prací na přeložce inženýrské sítě, nejpozději však do dvou let od podpisu této smlouvy,
 - b) předložení „Smlouvy o budoucí smlouvě o zřízení služebnosti inženýrské sítě“ podepsané všemi vlastníky pozemků dotčených vedením přeložky inženýrské sítě zástupci majetkového oddělení vlastníka nejméně deset (10) pracovních dnů před započítáním prací na přeložce inženýrské sítě, nejpozději však do dvou let od podpisu této smlouvy.

2. Smluvní strany se dohodly, že nepředloží – li investor zástupci majetkového oddělení vlastníka v termínu a za podmínek sjednaných v předchozím odstavci uvedené listiny, pozbývá tato smlouva automaticky účinnosti marným uplynutím lhůty sjednané v předchozím odstavci.
3. V případě, že investor nezahájí práce na realizaci přeložky inženýrské sítě do šesti (6) měsíců od vzniku práva užívat část inženýrské sítě dle této smlouvy, má vlastník právo od této smlouvy odstoupit a investor je povinen předat inženýrskou síť zpět zástupcům vlastníka inženýrské sítě do 30 dnů od obdržení písemného odstoupení vlastníka od této smlouvy, a to způsobem sjednaným v čl. III. odst. 8 této smlouvy.
4. V případě, že přeložka inženýrské sítě nebude investorem dokončena do termínu jednoho roku od nabytí právní moci Rozhodnutí, nejpozději však do tří let od podpisu této smlouvy a nebylo-li požádáno 2 měsíce před tímto termínem o prodloužení této smlouvy, má vlastník právo od této smlouvy odstoupit a investor je povinen předat inženýrskou síť zpět vlastníkovi inženýrské sítě do 30 dnů od obdržení písemného odstoupení vlastníka od této smlouvy. V takovém případě je investor povinen uhradit vlastníkovi veškeré náklady vynaložené v souvislosti s dokončením přeložky inženýrské sítě, ev. veškeré náklady vynaložené v souvislosti s uvedením inženýrské sítě do původního stavu, a veškeré náklady vynaložené v souvislosti se zřízením služebnosti, a to do patnácti (15) dnů ode dne doručení výzvy k zaplacení těchto nákladů, přičemž je výlučným a neomezeným právem vlastníka rozhodnout, zda přeložku inženýrské sítě dokončí či uvede inženýrskou síť do původního stavu na náklady investora. Zaplacením vyúčtovaných nákladů není dotčen nárok vlastníka na zaplacení smluvní pokuty a náhrady škody vzniklé z porušení této povinnosti.
5. Smluvní strany sjednávají, že přeložka inženýrské sítě se považuje za dokončenou řádně a včas, je-li přeložka inženýrské sítě ve sjednaném termínu protokolárně předána investorem zástupcům vlastníka dle čl. III. této smlouvy.

III.

Předání inženýrské sítě vlastníkovi

1. Smluvní strany se dohodly, že k předání a k převzetí dokončené přeložky inženýrské sítě dojde na základě protokolárního předání předmětné přeložky inženýrské sítě investorem zástupci vlastníka provozu Kanalizace Plzeň – město a zástupci majetkového oddělení vlastníka, a to za splnění všech níže uvedených podmínek:

Předání přeložky inženýrské sítě zástupci vlastníka – provoz Kanalizace Plzeň - město

2. Investor se zavazuje v předstihu minimálně deset (10) pracovních dnů před učiněním výzvy k technické přejímce dokončené stavby přeložky inženýrské sítě (pozn. před zahájením kolaudačního řízení) doložit zástupci vlastníka provozu Kanalizace Plzeň - město:
 - Kompletní dokumentaci skutečného provedení stavby přeložky inženýrské sítě (potvrzené razítkem a podpisem).
 - Geodetické zaměření stavby přeložky inženýrské sítě včetně jeho digitální podoby na datovém nosiči.
 - Záznam kamerové zkoušky včetně jeho digitální podoby na datovém nosiči.
 - Kopii protokolu o akceptaci Zakázky DTM Plzeňského kraje.
 - Veškeré doklady k dokončené stavbě přeložky inženýrské sítě – protokoly o provedených zkouškách, atesty, prohlášení o shodě materiálu atd.

Předání předmětné přeložky inženýrské sítě zástupci vlastníka – majetkové oddělení

3. Investor se zavazuje před výzvou k příjemce dokončené stavby přeložky inženýrské sítě (pozn. po skončení kolaudačního řízení) doložit zástupci majetkového oddělení vlastníka:
- Protokol o předání a převzetí dokončené stavby přeložky inženýrské sítě potvrzený ze strany zástupce vlastníka provozu Vodovody Plzeň - město.
 - Kolaudační souhlas k předmětné stavbě.
 - Čestné prohlášení s uvedením skutečné celkové výše finančních nákladů na realizovanou přeložku inženýrské sítě v českých korunách bez daně z přidané hodnoty, opatřené razítkem a podpisem oprávněného zástupce investora, za účelem účetní evidence zhodnocení majetku vlastníka.
 - Geometrický plán pro vymezení rozsahu věcného břemene - služebnosti stavby včetně údajů o délce inženýrské sítě na jednotlivých služebných pozemcích a jeho digitální podoby na datovém nosiči, 1 vyhotovení v listinné podobě a 1 vyhotovení v digitální podobě, a to za účelem zanesení údajů do mapového portálu vlastníka.
4. Investor se zavazuje nejpozději do devíti (9) měsíců od vydání kolaudačního souhlasu na přeložku inženýrské sítě předložit zástupci majetkového oddělení vlastníka Smlouvu o zřízení služebnosti ve prospěch vlastníka podepsanou úředně ověřenými podpisy strany povinné včetně dokladu o investorem zaplacené jednorázové náhradě za zřízení služebnosti straně povinné, jestliže se vlastník pozemku (pozemků), ve kterém je situována přeložka inženýrské sítě, liší od vlastníka dle této smlouvy.
5. Nebudou-li ke dni předání splněny podmínky stanovené v Rozhodnutí nebo uvedené v této smlouvě, nejsou zástupci vlastníka provozu inženýrské sítě, ani zástupce majetkového oddělení vlastníka povinni předmětnou přeložku inženýrské sítě převzít.
6. Nebude-li z důvodu na straně investora přeložka inženýrské sítě převzata zástupci vlastníka provozu Kanalizace Plzeň – město, nebo zástupcem majetkového oddělení vlastníka, bude investor v prodlení s řádným a včasným dokončením přeložky inženýrské sítě, a to až do jejího řádného převzetí všemi zástupci vlastníka.
7. Zástupci vlastníka zajišťující převzetí přeložky inženýrské sítě jsou:
- provoz Kanalizace Plzeň - město: [REDACTED],
tel. [REDACTED]
e-mail [REDACTED]
 - majetkové oddělení: [REDACTED],
tel. [REDACTED],
e-mail [REDACTED]
8. Smluvní strany se dohodly, že shora uvedené podmínky předání a převzetí inženýrské sítě nebo přeložky inženýrské sítě se přiměřeně použijí i pro případy, kdy investorovi vznikne povinnost předat inženýrskou síť nebo přeložku inženýrské sítě vlastníkovi, aniž by byla přeložka inženýrské sítě dokončena.

IV. Účel užívání

Smluvní strany se dohodly a prohlašují, že část inženýrské sítě (kanalizační stoky) uvedená v čl. I. této smlouvy se přenechává investorovi výhradně za účelem realizace její přeložky dle platného Rozhodnutí a této smlouvy.

Smluvní strany prohlašují a investor bere na vědomí, že vlastnictví inženýrské sítě (kanalizační stoky) se jejím přeložením nemění, a to ani v případě jejího prodloužení.

V. Podmínky užívání

Investor se zavazuje a je povinen:

1. Dodržet podmínky uvedené ve stanovisku Technického úřadu MMP, oddělení technických stanovisek vydaného k projektové dokumentaci řešící přeložku inženýrské sítě.
2. Přizvat zástupce vlastníka – provozu Kanalizace Plzeň – město k předání staveniště investorem zhotoviteli stavby přeložky inženýrské sítě, je – li zhotovitel stavby přeložky inženýrské sítě osoba odlišná od investora.
3. Před zahájením prací vytýčit stávající zařízení inženýrské sítě v prostoru stavby přeložky inženýrské sítě.
4. Zahájení prací oznámit vlastníkovi provoz Kanalizace Plzeň - město e-mailem na adresy: [redacted] a [redacted]
5. Přizvat zástupce vlastníka – provozu Kanalizace Plzeň - město, uvedené v předchozím odstavci, na kontrolní dny stavby přeložky inženýrské sítě.
6. Realizovat přeložku inženýrské sítě dle odsouhlasené projektové dokumentace. Bude-li zjištěno, že investor realizuje přeložku mimo vyznačenou trasu a na výzvu vlastníka nezjedná nápravu v přiměřené lhůtě, je vlastník oprávněn od této smlouvy odstoupit a investor je povinen předat inženýrskou síť zpět vlastníkovi inženýrské sítě do 30 dnů od obdržení písemného odstoupení vlastníka od této smlouvy. V takovém případě je vlastník oprávněn dle své volby sám zajistit, požadovat po investorovi nebo zadat jinému subjektu rekonstrukci trasy dle původního vytýčení na náklady investora. Investor je povinen zaplatit vlastníkovi veškeré takto vzniklé nákladů do patnácti (15) dnů ode dne doručení výzvy k zaplacení těchto nákladů. Zaplacením vyúčtovaných nákladů není dotčen nárok vlastníka na zaplacení smluvní pokuty a náhrady škody vzniklé z porušení této povinnosti.
7. Přizvat zástupce vlastníka – provozu Kanalizace Plzeň – město před záhozem rýhy ke kontrole prací a k předepsané tlakové zkoušce kanalizační stoky.
8. Přizvat zástupce provozu Kanalizace Plzeň – město po dokončení definitivního povrchu komunikace ke kontrole funkčnosti vodárenských armatur a ke způsobu uložení poklopů vodárenských armatur do úrovně nového terénu.
9. Předložit zástupci vlastníka – provozu Kanalizace Plzeň – město záznam a vyhodnocení kamerové prohlídky u nově pokládané stoky o provedení vizuální kontroly nových vstupních šachet a kontroly šachty, kam se napojuje nová kanalizace.

10. Respektovat ochranné pásmo vodohospodářské infrastruktury dle ustanovení a podmínek zákona č. 274/2001 Sb., o vodovodech a kanalizacích, ve znění pozdějších předpisů. V ochranném pásmu je zejména zakázáno vysazovat dřeviny a trvalé porosty, provádět terénní úpravy, provádět zemní práce, stavby, umísťovat konstrukce nebo jiné podobné zařízení či provádět činnosti, které omezují přístup k vodohospodářské síti nebo které by mohly ohrozit jejich technický stav nebo plynulé provozování, bez předchozího souhlasu vlastníka. Ochranné pásmo činí dle §23, odst. 3 zákona č. 274/2001 Sb., o vodovodech a kanalizacích, ve znění pozdějších předpisů:

- a) u vodovodních řadů a kanalizačních stok do průměru 500 mm včetně, 1,5 m,
- b) u vodovodních řadů a kanalizačních stok nad průměr 500 mm, 2,5 m,
- c) u vodovodních řadů nebo kanalizačních stok o průměru nad 200 mm, jejichž dno je uloženo v hloubce větší než 2,5 m pod upraveným povrchem, se vzdáleností podle písmene a) nebo b) od vnějšího líce zvyšují o 1,0 m.

Respektovat nezbytný minimální manipulační prostor dešťové kanalizace v její bezprostřední blízkosti, který je vymezen vodorovnou vzdáleností 3,5 m od vnějšího líce stěny potrubí na každou stranu po celé její délce. Zejména nevysazovat dřeviny a trvalé porosty, neprovádět terénní úpravy, neprovádět zemní práce, stavby, neumísťovat konstrukce nebo jiné podobné zařízení či provádět činnosti, které omezují přístup k této vodohospodářské síti nebo které by mohly ohrozit její technický stav nebo plynulé provozování, bez předchozího souhlasu vlastníka.

11. Ve vztahu k vodohospodářské (inženýrské) síti vlastníka respektovat normu ČSN 736005 Prostorové uspořádání sítí technického vybavení.
12. Přeložku inženýrské sítě realizovat v souladu s Plzeňskými standardy vodovodu a kanalizace dostupnými na <https://www.vodarna.cz/plzenske-standardy/>.
13. Zhotovitel během provádění přeložky zajistí v překládané části a všech přímo navazujících částí plnou funkci kanalizačního systému.
14. Zhotovitel zajistí staveniště proti vniknutí stavebních hmot a látek do kanalizačního systému, které neodpovídají podmínkám pro vypouštění odpadních vod dle Kanalizačního řádu města Plzně.

VI. Další ujednání

1. Podmínky pro vstup na/do pozemku a komunikací ve vlastnictví či majetku třetích osob odlišných od smluvních stran za účelem provádění přeložky inženýrské sítě je povinen s těmito osobami sjednat investor vlastním jménem, na vlastní náklady a nebezpečí.
2. Smluvní strany se dohodly, že investor provede přeložku inženýrské sítě ve smyslu této smlouvy svým nákladem, na vlastní nebezpečí a bez jakéhokoli nároku na vypořádání jakéhokoliv vynaloženého nákladu a jakéhokoliv jejího případného zhodnocení.
3. Investor se zavazuje na vlastní náklady za účelem zřízení služebnosti zajistit uzavření smlouvy o zřízení služebnosti ve prospěch vlastníka inženýrské sítě za předpokladu, že vlastník pozemku (pozemků), ve kterém je vybudována přeložka inženýrské sítě, se liší od vlastníka přeložky inženýrské sítě.
4. Investor poskytuje vlastníkově na provedenou přeložku inženýrské sítě záruční dobu v délce 5 let od jejího protokolárního předání zástupci vlastníka – majetkovému oddělení.
5. Vady přeložky inženýrské sítě budou reklamovány písemnou formou. Investor je povinen sjednat a zúčastnit se místního šetření stanoveného vlastníkem ve výzvě vlastníka, a to nejpozději do deseti pracovních dnů od obdržení výzvy vlastníka. Investor je povinen na své náklady odstranit vady nejpozději ve sjednané lhůtě – přiměřené zjištěné povaze

vady, v protokolu z místního šetření. Investor je povinen telefonicky vyzvat zástupce vlastníka – provozu Kanalizace Plzeň - město ke kontrole odstraněných vad za přiměřeného použití podmínek sjednaných v čl. V. této smlouvy.

6. Neodstraní-li investor vady v písemně sjednané lhůtě přiměřené zjištěné povaze vady, je vlastník oprávněn dle své volby tuto vadu odstranit sám nebo její odstranění zadat jinému subjektu na náklady investora. Investor je povinen zaplatit vlastníkovi veškeré takto vzniklé nákladů do patnácti (15) dnů ode dne doručení výzvy k zaplacení těchto nákladů. Veškerá další práva vlastníka z titulu vad tak, jak jsou upravená v občanském zákoníku, stejně jako právo na náhradu škody, nejsou ujednáními tohoto odstavce dotčena.

VII. Smluvní pokuty

1. Investor se zavazuje při nedodržení podmínek uvedených v této smlouvě, zaplatit vlastníkovi na základě jeho výzvy následující smluvní pokuty:
- a) Nedoloží-li investor Rozhodnutí zástupci vlastníka – majetkové oddělení do termínu uvedeného v čl. II. odst. 1 a) této smlouvy:
 - jednorázovou pokutu ve výši **5.000,- Kč** (slovy: pět tisíc korun českých).
 - b) Nedoloží-li investor „Smlouvu o budoucí smlouvě o zřízení služebnosti inženýrské sítě“ podepsanou všemi vlastníky pozemků dotčených vedením přeložky inženýrské sítě zástupci vlastníka - majetkové oddělení do termínu uvedeného v čl. II odst. 1 b) této smlouvy:
 - jednorázovou pokutu ve výši **5.000,- Kč** (slovy: pět tisíc korun českých).
 - c) Při nedodržení termínu zahájení realizace přeložky inženýrské sítě v termínu dle čl. II. odst. 3 této smlouvy:
 - pokutu ve výši **1.000,- Kč** (slovy: jeden tisíc korun českých) za každý i započatý den prodlení do zahájení realizace přeložky inženýrské sítě.
 - d) Při nedodržení termínu dokončení realizace přeložky inženýrské sítě v termínu dle čl. II. odst. 4 této smlouvy:
 - pokutu ve výši **5.000,- Kč** (slovy: pět tisíc korun českých) za každý i započatý den prodlení do dokončení přeložky inženýrské sítě.
 - e) Při nedodržení termínu pro splnění podmínek protokolárního předání přeložky inženýrské sítě zástupcům vlastníka provozu Kanalizace Plzeň – město a zástupci majetkového oddělení vlastníka ve smyslu čl. III. odst. 2 a odst. 3 této smlouvy:
 - pokutu ve výši **1.000,- Kč** (slovy: jeden tisíc korun českých) za každý i započatý den prodlení do dne předání včetně.
 - f) Nepřizve-li investor zástupce vlastníka ke kontrolním dnům ve smyslu čl. V. odst. 5 této smlouvy nebo ke kontrole provádění přeložky inženýrské sítě ve smyslu čl. V. odst. 7 a 8 této smlouvy:
 - pokutu ve výši **5.000,- Kč** (slovy: pět tisíc korun českých) za každý případ nepřizvání zástupce vlastníka ke kontrolnímu dni.
 - g) V případě neoprávněného zásahu do/na kanalizační stoky vymezeném touto smlouvou:
 - pokutu ve výši **100.000,- Kč** (slovy: jedno sto tisíc korun českých) za každý případ takového neoprávněného zásahu.

- h) V případě vedení přeložky inženýrské sítě mimo trasu dle projektové dokumentace, nebude - li tato změna odsouhlasena zástupcem vlastníka:
 - pokutu ve výši **100.000,- Kč** (slovy: jedno sto tisíc korun českých) za každý případ odchýlení se od schválené trasy přeložky inženýrské sítě.
 - i) Neodstraní-li investor v průběhu pětileté záruční doby veškeré závady v písemně sjednané lhůtě dle čl. VI. odst. 5 této smlouvy:
 - pokutu ve výši **5.000,- Kč** (slovy: pět tisíc korun českých) za každý i započatý den prodlení do odstranění vady.
 - j) Nevyzve-li investor zástupce vlastníka ke kontrole odstraněných vad dle čl. VI. odst. 5 této smlouvy:
 - pokutu ve výši **10.000,-Kč** (slovy: deset tisíc korun českých) za každý případ.
 - k) V případě poškození inženýrských sítí společnosti VODÁRNA PLZEŇ a.s. při provádění výkopových prací prováděných v souvislosti s realizací přeložky:
 - pokutu ve výši **100.000,- Kč** (slovy: jedno sto tisíc korun českých) za každý případ poškození inženýrské sítě.
 - l) V případě, že investor bude předmětnou inženýrskou sítí bez písemného souhlasu vlastníka užívat k jinému účelu, než je uvedeno v článku IV. této smlouvy:
 - pokutu ve výši **100.000,- Kč** (slovy: jedno sto tisíc korun českých) za každý takový případ.
 - m) Nezajistí-li investor z důvodů zaviněných na jeho straně uzavření smlouvy o zřízení služebnosti ve prospěch vlastníka inženýrské sítě za předpokladu, že vlastník pozemku (pozemků), ve kterém je situována přeložka inženýrské sítě, se liší od vlastníka přeložky inženýrské sítě, v termínu a za podmínek sjednaných v čl. III. odst. 4 této smlouvy:
 - jednorázovou pokutu ve výši **100.000,- Kč** (slovy: jedno sto tisíc korun českých).
 - n) Nedodržení termínu předání inženýrské sítě nebo přeložky inženýrské sítě v případech, kdy investorovi vznikne povinnost předat inženýrskou sítí nebo přeložku inženýrské sítě vlastníkovi, aniž by byla přeložka inženýrské sítě dokončena ve smyslu v čl. II. odst. 3 a čl. II. odst. 4, čl. V. odst. 6 této smlouvy:
 - jednorázovou pokutu ve výši **100.000,- Kč** (slovy: jedno sto tisíc korun českých).
2. Smluvní pokuty uvedené výše jsou splatné po doručení výzvy vlastníka k její úhradě, a to do 15 dnů od jejího doručení investorovi. Zaplacením smluvní pokuty není dotčen nárok vlastníka na náhradu škody vzniklé z porušení povinnosti, ke kterému se smluvní pokuta vztahuje, a to i ve výši přesahující smluvní pokutu.
3. Smluvní strany se dohodly, že investor odpovídá za porušení povinností sjednaných touto smlouvou taktéž v případě, kdy sjednanou povinnost poruší třetí osoby, které jsou s investorem ve smluvním či obdobném vztahu (např. dodavatelé apod.).
4. Investor se zproští povinnosti uhradit vlastníkovi smluvní pokutu/ pokuty dle ustanovení čl. VII, bod 1. této smlouvy, pokud vlastníkovi prokáže, že k porušení smluvní povinnosti/ povinností dle této smlouvy a zejm. pak čl. VII, bodu 1. došlo nikoli z důvodů na straně investora (tj. jeho konáním, nekonáním - jak úmyslným, tak nedbalostním), ale na základě mimořádné nepředvídatelné a nepřekonatelné překážky vzniklé nezávisle na jeho vůli.

VIII.

Závěrečná ustanovení

1. Smluvní strany potvrzují svým podpisem, že se řádně seznámily s obsahem této smlouvy a jsou si vědomy právních následků při nedodržení jejich jednotlivých ustanovení.
2. Tato smlouva může být měněna či doplňována pouze písemnou smlouvou stran, označenou výslovně jako její dodatek. Za písemnou smlouvu nebude pro tento účel považována výměna e-mailových či jiných elektronických zpráv. Smluvní strany výslovně vylučují možnost změny nebo doplnění této smlouvy ústní smlouvou stran. Smluvní strany současně vylučují aplikaci ustanovení § 1740 odst. 3 zákona č. 89/2012 Sb., občanského zákoníku a aplikaci § 562 odst. 1 občanského zákoníku.
3. Žádný projev stran učiněný po uzavření této smlouvy nesmí být vykládán v rozporu s výslovnými ustanoveními této smlouvy. Smluvní strany výslovně veškerá ujednání, prohlášení, přísliby a ujištění předcházející uzavření této smlouvy ruší a nahrazují touto smlouvou, současně vylučují aplikaci ustanovení § 556 odst. 2 zákona č. 89/2012 Sb., občanského zákoníku.
4. Smluvní strany se dohodly, že bude vlastník veškeré písemnosti zasílat uživateli na adresu uvedenou v záhlaví této smlouvy obyčejně nebo doporučeným dopisem. Písemnost se považuje za doručenou
 - třetí den po jejím odeslání - platí u písemnosti zasílané obyčejně, nebo
 - v den jejího uložení u poštovního úřadu - platí u písemnosti zasílané doporučeně, popř. s dodejkou, nebo
 - v den jejího navrácení zpět odesílateli - platí u písemnosti zasílané doporučeně, popř. s dodejkou, která se u poštovního úřadu neukládá.
5. Smluvní strany v souladu s ustanovením § 630 odst. 1 zákona č. 89/2012 Sb., občanského zákoníku, ve znění pozdějších předpisů, sjednávají promlčecí dobu ve vztahu k veškerým právům vlastníka přímo či odvozeně souvisejícím se smlouvou v délce pěti let ode dne, kdy počala promlčecí doba plynout.
6. Smluvní strany ve smyslu ust. § 2894 odst. 2 zákona č. 89/2012 Sb., občanského zákoníku sjednávají povinnost investora odčinit vlastníkovu nemajetkovou újmu, kterou vlastníkovu způsobil, a to v penězích, nestanoví-li vlastník jinak.
7. Smlouva má 10 stran, 1 přílohu a vyhotovuje se ve 2 stejnopisech, z nichž 1 obdrží vlastník a 1 investor.
8. Fyzické osoby, které tuto smlouvu jménem jednotlivých smluvních stran uzavírají, tímto prohlašují, že jsou plně oprávněny k jejímu platnému uzavření.
9. Smluvní strany berou na vědomí, že vlastník je subjektem povinným zveřejňovat smlouvy dle zákona č. 340/2015 Sb., o zvláštních podmínkách účinnosti některých smluv, uveřejňování těchto smluv a o registru smluv (**zákon o registru smluv**), jestliže jsou splněny podmínky pro zveřejnění, tj. že tato smlouva bude uveřejněna v registru smluv. Investor tímto uděluje vlastníkovu souhlas s uveřejněním smlouvy v registru smluv.
10. Smlouva nabývá platnosti dnem podpisu oběma stranami a účinnosti dnem uveřejnění v registru smluv.
11. Smluvní strany po přečtení smlouvy prohlašují, že souhlasí s jejím obsahem, že smlouva byla sepsána na základě pravdivých údajů, jejich pravé, svobodné a vážně míněné vůle a že není sjednána v tísní, v rozumové slabosti, v rozrušení nebo z lehkomyšlnosti, na důkaz čehož připojují níže své vlastnoruční podpisy.

Příloha č. 1: Situační nákresy inženýrských sítí a přeložek inženýrských sítí

V Plzni dne 10.06.2021

V Plzni dne 2.6.2021

VLASTNÍK

INVESTOR

VODÁRNA PLZEŇ a.s.

generální ředitel

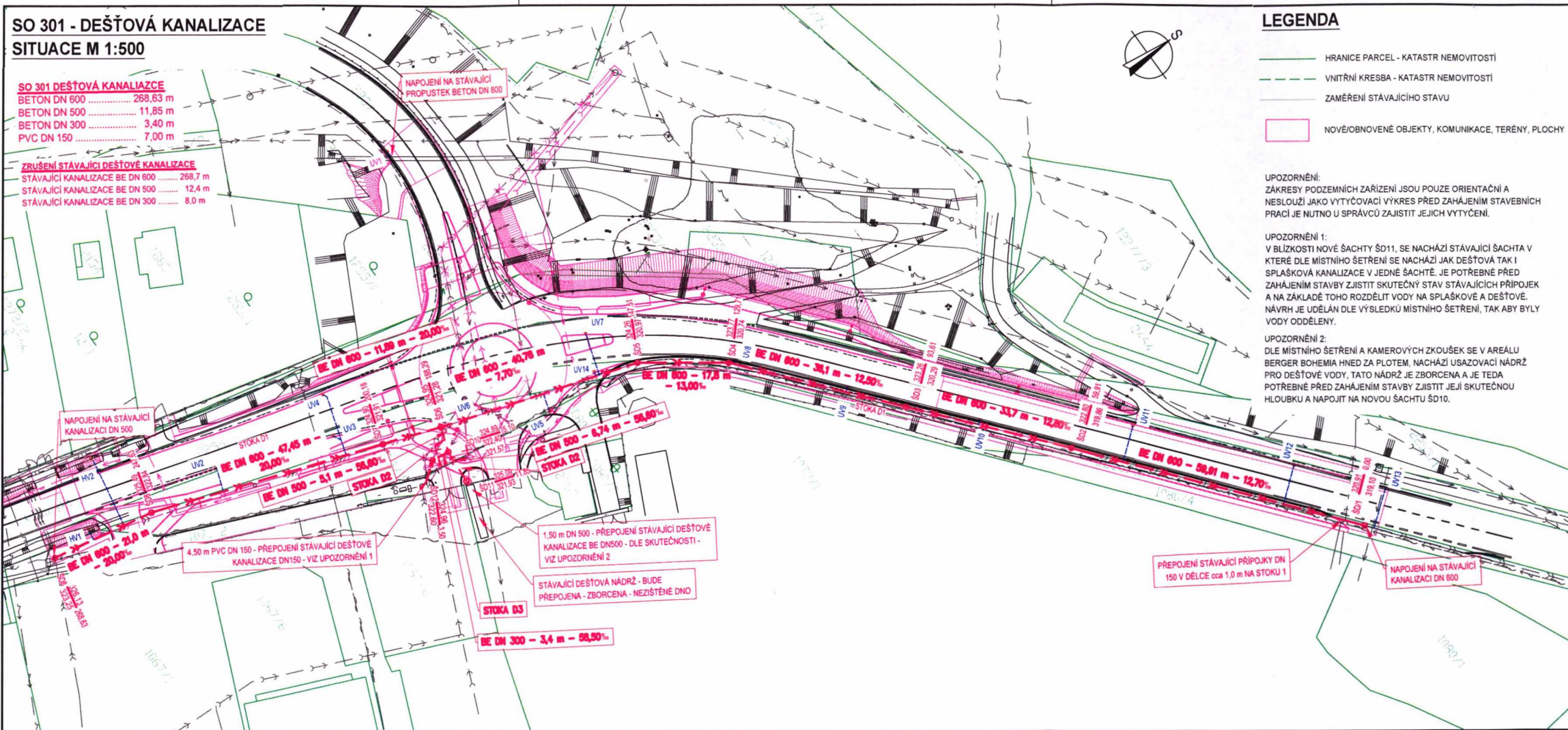
statutární město Plzeň

ředitel SPRÁVY VEŘEJNÉHO STATKU
MĚSTA PLZNĚ,
příspěvkové organizace

SO 301 - DEŠŤOVÁ KANALIZACE
SITUACE M 1:500

SO 301 DEŠŤOVÁ KANALIZACE
BETON DN 600 268,63 m
BETON DN 500 11,85 m
BETON DN 300 3,40 m
PVC DN 150 7,00 m

ZRUŠENÍ STÁVAJÍCÍ DEŠŤOVÉ KANALIZACE
STÁVAJÍCÍ KANALIZACE BE DN 600 258,7 m
STÁVAJÍCÍ KANALIZACE BE DN 500 12,4 m
STÁVAJÍCÍ KANALIZACE BE DN 300 8,0 m



LEGENDA

- HHRANICE PARCEL - KATASTR NEMOVITOSTÍ
- VNITRNÍ KRESBA - KATASTR NEMOVITOSTÍ
- ZAMĚŘENÍ STÁVAJÍCÍHO STAVU
- NOVOBNOVENÉ OBJEKTY, KOMUNIKACE, TERÉNY, PLOCHY

UPOZORNĚNÍ:
ZÁKRESY PODZEMNÍCH ZAŘÍZENÍ JSOU POUZE ORIENTAČNÍ A NESLOUŽÍ JAKO VYTÝČOVACÍ VÝKRES PŘED ZAHÁJENÍM STAVEBNÍCH PRACÍ JE NUTNO U SPRÁVCŮ ZAJISTIT JEJICH VYTÝČENÍ.

UPOZORNĚNÍ 1:
V BLÍZKOSTI NOVÉ ŠACHTY ŠD11, SE NACHÁZÍ STÁVAJÍCÍ ŠACHTA V KTERÉ DLE MÍSTNÍHO ŠETŘENÍ SE NACHÁZÍ JAK DEŠŤOVÁ TAK I SPLAŠKOVÁ KANALIZACE V JEDNÉ ŠACHTĚ. JE POTŘEBNÉ PŘED ZAHÁJENÍM STAVBY ZJISTIT SKUTEČNÝ STAV STÁVAJÍCÍCH PŘÍPOJEK A NA ZÁKLADĚ TOHO ROZDĚLIT VODY NA SPLAŠKOVÉ A DEŠŤOVÉ. NÁVRH JE UDĚLÁN DLE VÝSLEDKŮ MÍSTNÍHO ŠETŘENÍ, TAK ABY BYLY VODY ODDĚLENY.

UPOZORNĚNÍ 2:
DLE MÍSTNÍHO ŠETŘENÍ A KAMEROVÝCH ZKOUŠEK SE V AREÁLU BERGER BOHEMIA HLED ZA PLOTEM, NACHÁZÍ USAZOVACÍ NÁDRŽ PRO DEŠŤOVÉ VODY, TATO NÁDRŽ JE ZBORCENA A JE TĚDA POTŘEBNÉ PŘED ZAHÁJENÍM STAVBY ZJISTIT JEJÍ SKUTEČNOU HLUBKOU A NAPOJIT NA NOVOU ŠACHTU ŠD10.

LEGENDA NAVRŽENÝCH A RUŠERNÝCH SÍTÍ

- DEŠŤOVÁ KANALIZACE (SO 301)
- PŘÍPOJKA DEŠŤOVÉ KANALIZACE (SO 101)
- RUŠENÁ DEŠŤOVÁ KANALIZACE (SO 301)
- SPLAŠKOVÁ KANALIZACE (SO 302, SO 303)
- PŘÍPOJKA SPLAŠKOVÉ KANALIZACE (SO 302, SO 303)
- RUŠENÁ SPLAŠKOVÁ KANALIZACE (SO 302)
- PÍTNÝ VODOVOD (SO 310)
- CHRÁNIČKA PRO PÍTNÝ VODOVOD (SO 310)
- RUŠENÝ PÍTNÝ VODOVOD (SO 310)
- VO (SO 401)

LEGENDA STÁVAJÍCÍCH SÍTÍ

- KANALIZACE SPLAŠKOVÁ
- KANALIZACE DEŠŤOVÁ
- VODOVOD PÍTNÝ
- VEDENÍ NN - ČEZ - PODZEMNÍ
- VEDENÍ NN - CIZÍ
- VEDENÍ SVSMP
- PLYN NTL

Souřadný systém S-JTSK
Výškový systém Balt p.v.

SO 301 Dešťová kanalizace

Objednatel:
Statutární město Plzeň
nám. Republiky 1, 326 32 Plzeň
Správa veřejného statku města Plzně
Klatovská tř. 10-12, 301 00 Plzeň

Zhotovitel DSP
Valbek, spol. s r.o., středisko Plzeň
Parková 1205/11
326 00 Plzeň

	Vypracoval	Zak. číslo	18PL22011
	Zodp. projektant	Datum	04/2020
	Tech. kontrola	Stupeň	DSP
	Akce	Počet formátů	4 x A4
	Stavební úpravy křižovatky Klatovská - V Lukách	Měřítko	1 : 500
		Č. přílohy	Paré
Zhotovitel: Valbek, spol. s r.o., středisko Plzeň Parková 1205/11 326 00 Plzeň	Příloha	SITUACE	
			02

SO 302 - SPLAŠKOVÁ KANALIZACE

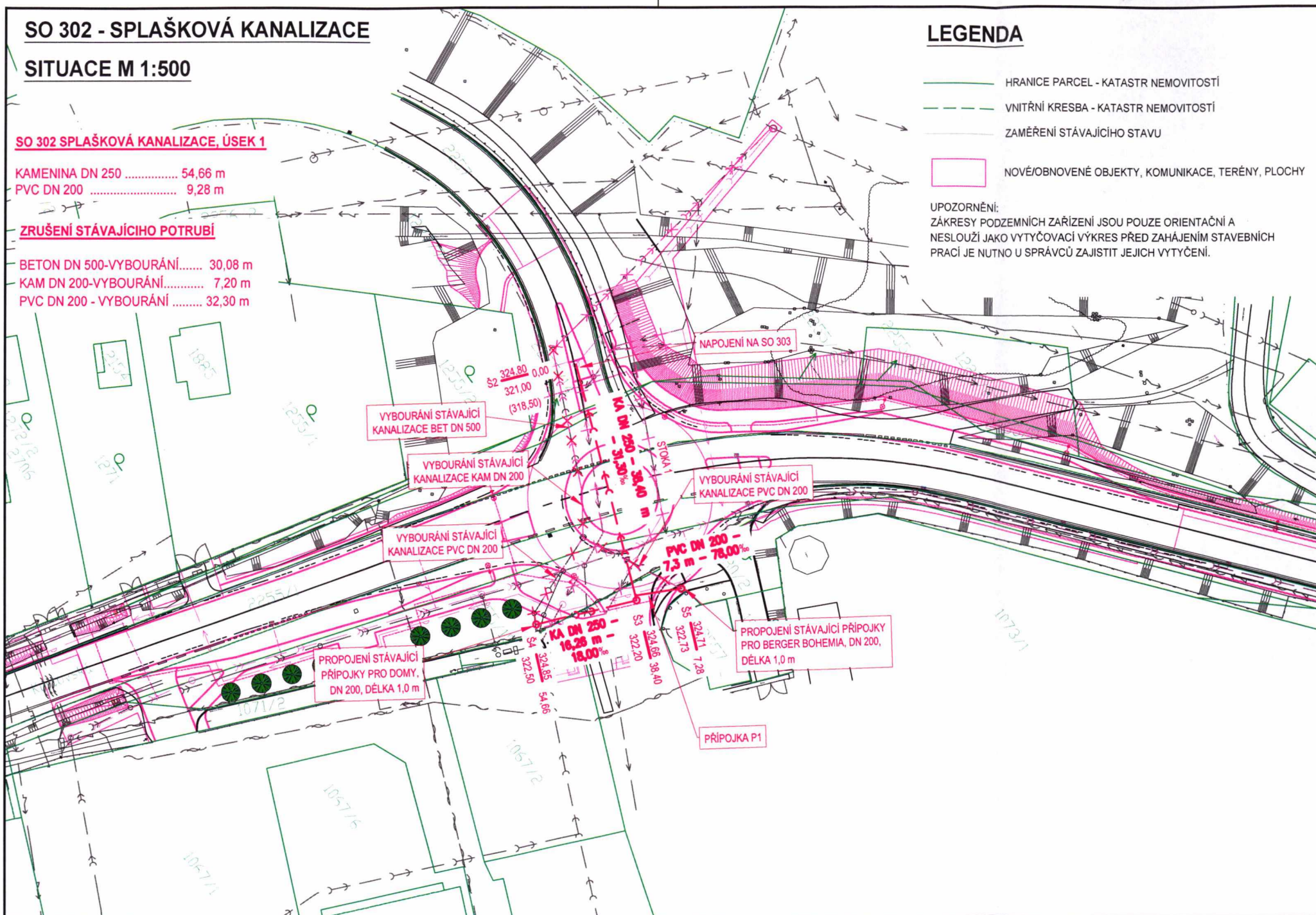
SITUACE M 1:500

SO 302 SPLAŠKOVÁ KANALIZACE, ÚSEK 1

KAMENINA DN 250 54,66 m
 PVC DN 200 9,28 m

ZRUŠENÍ STÁVAJÍCÍHO POTRUBÍ

BETON DN 500-VYBOURÁNÍ..... 30,08 m
 KAM DN 200-VYBOURÁNÍ..... 7,20 m
 PVC DN 200 - VYBOURÁNÍ 32,30 m



LEGENDA

- HRANICE PARCEL - KATASTR NEMOVITOSTÍ
- VNITŘNÍ KRESBA - KATASTR NEMOVITOSTÍ
- ZAMĚŘENÍ STÁVAJÍCÍHO STAVU
- NOVÉ/OBNOVENÉ OBJEKTY, KOMUNIKACE, TERÉNY, PLOCHY

UPOZORNĚNÍ:
 ZÁKRESY PODZEMNÍCH ZAŘÍZENÍ JSOU POUZE ORIENTAČNÍ A
 NESLOUŽÍ JAKO VYTYČOVACÍ VÝKRES PŘED ZAHÁJENÍM STAVEBNÍCH
 PRACÍ JE NUTNO U SPRÁVCŮ ZAJISTIT JEJICH VYTYČENÍ.

LEGENDA NAVRŽENÝCH A RUŠERNÝCH SÍTÍ

- SPLAŠKOVÁ KANALIZACE (SO 302)
- PŘÍPOJKA SPLAŠKOVÉ KANALIZACE (SO 302)
- RUŠENÁ SPLAŠKOVÁ KANALIZACE (SO 302)
- SPLAŠKOVÁ KANALIZACE (SO 303)
- DEŠŤOVÁ KANALIZACE (SO 301)
- PŘÍPOJKA DEŠŤOVÉ KANALIZACE (SO 101)
- PITNÝ VODOVOD (SO 310)
- CHRÁNIČKA PRO PITNÝ VODOVOD (SO 310)
- RUŠENÝ PITNÝ VODOVOD (SO 310)
- VO (SO 401)

LEGENDA STÁVAJÍCÍCH SÍTÍ

- KANALIZACE SPLAŠKOVÁ
- KANALIZACE DEŠŤOVÁ
- VODOVOD PITNÝ
- VEDENÍ NN - ČEZ - PODZEMNÍ
- VEDENÍ NN - CIZÍ
- TELEFONNÍ ROZVODY
- VEDENÍ SVSMP
- PLYN NTL

Souřadný systém S-JTSK
 Výškový systém Balt p.v.



SO 302 Splašková kanalizace, úsek 1

Objednatel:
Statutární město Plzeň
 nám. Republiky 1, 326 32 Plzeň
Správa veřejného statku města Plzně
 Klatovská tř. 10-12, 301 00 Plzeň

Zhotovitel DSP

Valbek, spol. s r.o., středisko Plzeň
 Parková 1205/11
 326 00 Plzeň

	Vypracoval	[REDACTED]	Zak. číslo	18PL22011
	Zodp. projektant		Datum	04/2020
	Tech. kontrola		Stupeň	DSP
	Akce		Počet formátů	3 x A4
	Stavební úpravy křižovatky Klatovská - V Lukách		Měřítko	1 : 500
			Č. přílohy	Paré
Zhotovitel: Valbek, spol. s r.o., středisko Plzeň Parková 1205/11 326 00 Plzeň	Příloha	SITUACE		2

SO 303 - SPLAŠKOVÁ KANALIZACE

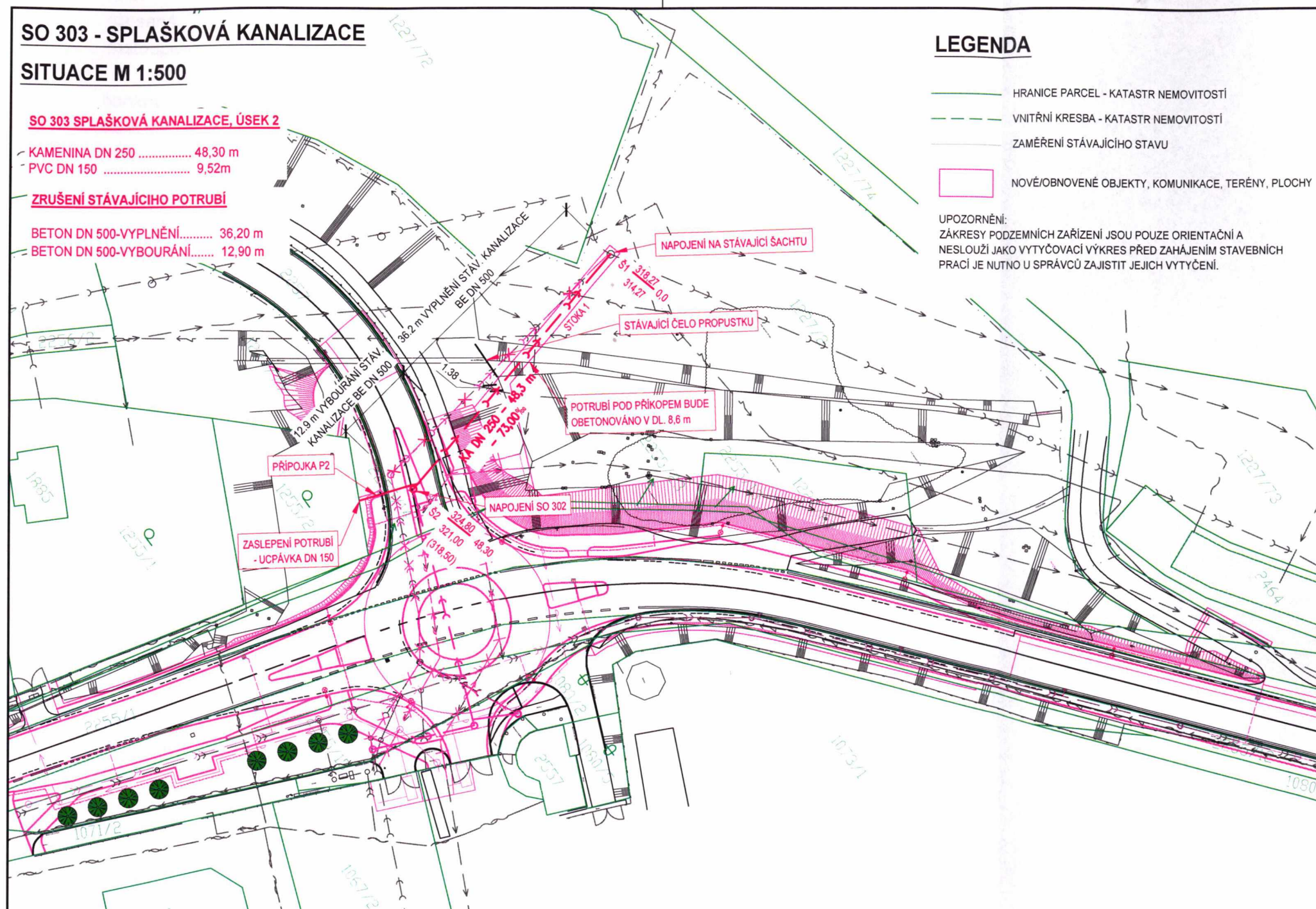
SITUACE M 1:500

SO 303 SPLAŠKOVÁ KANALIZACE, ÚSEK 2

KAMENINA DN 250 48,30 m
 PVC DN 150 9,52m

ZRUŠENÍ STÁVAJÍCÍHO POTRUBÍ

BETON DN 500-VYPLNĚNÍ..... 36,20 m
 BETON DN 500-VYBOURÁNÍ..... 12,90 m



LEGENDA

- HRANICE PARCEL - KATASTR NEMOVITOSTÍ
- - - VNITŘNÍ KRESBA - KATASTR NEMOVITOSTÍ
- ZAMĚŘENÍ STÁVAJÍCÍHO STAVU
- NOVÉ/OBNOVENÉ OBJEKTY, KOMUNIKACE, TERÉNY, PLOCHY

UPOZORNĚNÍ:
 ZÁKRESY PODZEMNÍCH ZAŘÍZENÍ JSOU POUZE ORIENTAČNÍ A NESLOUŽÍ JAKO VYTYČOVACÍ VÝKRES PŘED ZAHÁJENÍM STAVEBNÍCH PRACÍ JE NUTNO U SPRÁVCŮ ZAJISTIT JEJICH VYTYČENÍ.

LEGENDA NAVRŽENÝCH A RUŠERNÝCH SÍTÍ

- SPLAŠKOVÁ KANALIZACE (SO 303)
- - - PŘÍPOJKA SPLAŠKOVÉ KANALIZACE (SO 303)
- ✕ RUŠENÁ SPLAŠKOVÁ KANALIZACE (SO 303)
- ✕ RUŠENÁ SPLAŠKOVÁ KANALIZACE (SO 302)
- SPLAŠKOVÁ KANALIZACE (SO 302)
- - - DEŠŤOVÁ KANALIZACE (SO 301)
- - - PŘÍPOJKA DEŠŤOVÉ KANALIZACE (SO 101)
- PITNÝ VODOVOD (SO 310)
- - - CHRÁNIČKA PRO PITNÝ VODOVOD (SO 310)
- ✕ RUŠENÝ PITNÝ VODOVOD (SO 310)
- VO (SO 401)

LEGENDA STÁVAJÍCÍCH SÍTÍ

- KANALIZACE SPLAŠKOVÁ
- - - KANALIZACE DEŠŤOVÁ
- VODOVOD PITNÝ
- VEDENÍ NN - ČEZ - PODZEMNÍ
- VEDENÍ NN - CIZÍ
- TELEFONNÍ ROZVODY
- VEDENÍ SVSMP
- PLYN NTL

Souřadný systém S-JTSK
 Výškový systém Balt p.v.



SO 303 Splašková kanalizace, úsek 2

Objednatel:
Statutární město Plzeň
 nám. Republiky 1, 326 32 Plzeň
 Správa veřejného statku města Plzně
 Klatovská tř. 10-12, 301 00 Plzeň

Zhotovitel DSP
Valbek, spol. s r.o., středisko Plzeň
 Parková 1205/11
 326 00 Plzeň

	Vypracoval	[REDACTED]	Zak. číslo	18PL22011
	Zodp. projektant		Datum	04/2020
	Tech. kontrola		Stupeň	DSP
	Akce		Počet formátů	3 x A4
Stavební úpravy křižovatky Klatovská - V Lukách			Měřítko	1 : 500
			Č. přílohy	Paré
Zhotovitel: Valbek, spol. s r.o., středisko Plzeň Parková 1205/11 326 00 Plzeň		Příloha		2
				SITUACE

