

Příloha č. 2 Zadávací dokumentace - závazný vzor smlouvy

Návrh smlouvy

Obchodní a platební podmínky pro veřejnou zakázku

„PřF – UK, Obnova Velké geologické posluchárny

1. část – PřF - Stavební úpravy Velké geologické posluchárny
2. část – PřF - Prostorová akustika Velká geologická posluchárny
3. část – PřF – Svítidla do Velké geologické posluchárny
4. část – PřF – Audiovizuální technika do Velké geologické posluchárny
5. část – PřF – Nábytek do Velké geologické posluchárny“

V obchodních podmínkách je zadavatel označen jako objednatel a dodavatel jako zhotovitel.

Obchodní a platební podmínky mají podobu formulářové smlouvy, která po výběru dodavatele bude doplněna podle vítězné nabídky:

- a) vybere se část veřejné zakázky, na kterou byla nabídka podána,
- b) doplní se cena ve výši nabídkové ceny z vybrané nabídky,
- c) přílohou bude vyplněný výkaz výměr z vybrané nabídky.

Zadavatel vylučuje možnost přijetí nabídky (návrhu smlouvy) s dodatky nebo odchylkami ve smyslu § 1740 odst. 3 občanského zákoníku.

Číslo smlouvy zhotovitele
21Zak311

Číslo smlouvy objednatele

Smluvní strany

Zhotovitel		Objednatel	
Název	AVT Group, a.s.	Univerzita Karlova, Přírodovědecká fakulta	
Se sídlem:	V Lomech 2376/10a, 149 00 Praha 4	Sídlo fakulty:	Albertov 2038/6, 128 00 Praha 2
Zastoupen:		Zástupce:	prof. RNDr. Jiří Zima CSc.
Funkce:	Jediný člen představenstva	Funkce:	děkan fakulty
Kontaktní osoby:		Kontaktní osoby:	
Funkce:	AVT projektant	Funkce:	vedoucí oddělení správy budov a investic
Tel.:		Tel.:	
Email:		Email:	
IČ:	01691988	IČ:	00216208
DIČ:	CZ01691988	DIČ:	CZ 00216208
Zapsaná v obchodním rejstříku:	Vedeném u Městského soudu v Praze spis. Zn. B19128	Číslo veřejné zakázky	VZ/21/307
Bank. spojení:	107-4814600257/0100		

dále též „Smluvní strany“

uzavírají tuto smlouvu o dílo

podle ustanovení § 2586 a následujících zákona č. 89/2012 Sb., občanský zákoník.

ČÁST I.

OBECNÁ USTANOVENÍ

Článek 1: Priorita dokumentů

Pro výklad obsahu závazkového vztahu mezi smluvními stranami je rozhodující smlouva, přičemž podpůrně se použije projektová dokumentace a nabídka zhotovitele.

Článek 2: Komunikace a doručování

- 1) Kdekoliv smluvní podmínky předpokládají schválení nebo vydání souhlasu, potvrzení, určení, vyjádření, oznámení, výzvy a žádosti, budou tato sdělení učiněna do stavebního deníku. Písemnosti budou doručovány osobně nebo na adresy uvedené v záhlaví.
- 2) Schválení, potvrzení a souhlas nebudou bez rozumného důvodu zadržovány nebo zpoždovány.

Článek 3: Právo a jazyk

- 1) Vztahy smluvních stran se řídí právními předpisy České republiky.
- 2) Jazykem smlouvy a vzájemné komunikace stran je český jazyk.

ČÁST II.

ÚČEL SMLOUVY

- 1) Účelem smlouvy je obnova prostoru posluchárny po novodobých stavebních, vizuálních a funkčních zásazích zpět do secesního charakteru prostoru při současném zakomponování moderních prvků AV techniky, akustiky a osvětlení, které nebude prostor vizuálně narušovat, a to vše dle podmínek detailně zpracovaných v projektových dokumentacích k jednotlivým dílčím předmětům plnění, kdy dílo podle této smlouvy je jedním z předpokladů pro dosažení záměru.
- 2) Obnova prostoru posluchárny má 5 dílčích předmětů plnění zadávaných jako veřejná zakázka rozdělená na 5 částí. Objednatel bude při naplňování záměru vůči jednotlivým zhotovitelům dílčích předmětů plnění vystupovat v pozici generálního dodavatele.
- 3) Objednatel má striktní požadavky na provedení obnovy prostor posluchárny podle projektové dokumentace, která je přílohou této smlouvy, na kvalitu provedených prací a na dokončení obnovy prostor posluchárny do 23. 9. 2021.
- 4) Objednatel uzavře se všemi zhotoviteli obdobnou smlouvu, aby jednotliví zhotovitelé měli shodné podmínky jak ve vztahu k objednateli, tak vůči sobě navzájem; se zohledněním charakteru toho kterého konkrétního dílčího předmětu plnění.
- 5) Ve smlouvě jsou uvedeny podrobnosti ke všem dílčím předmětům plnění plněným jednotlivými zhotoviteli s tím, že pro tuto smlouvu platí ustanovení týkající se části 4. –PřF - Audiovizuální technika do Velké geologické posluchárny a přílohy č. 4 písm. d.

ČÁST III.

ZHOTOVITEL JAKO SDRUŽENÍ

Text bude doplněn, pokud zhotovitel bude ve sdružení.

ČÁST IV.

PŘEDMĚT SMLOUVY

- 1) Předmětem smlouvy je povinnost zhotovitele provést dílčí předmět plnění část 4. – PřF - Audiovizuální technika do Velké geologické posluchárny¹ na jeho náklad a nebezpečí v rozsahu a za podmínek stanovených touto smlouvou a povinnost objednatele uhradit zhotoviteli cenu díla (dále společně jen „dílo“).
- 2) Dílo je specifikováno smlouvou a jejími přílohami.
- 3) Objednatel výslovně upozorňuje, že součástí díla je poskytování součinnosti k řádnému splnění i dalších dílčích předmětů plnění, zejména pak
 - a. účast na všech kontrolních dnech, na které je zhotovitel pozván objednatelům,
 - b. účast na všech kontrolních dnech, na kterých se kontroluje plnění díla,
 - c. seznamování se se stavebním deníkem po celou dobu obnovy prostoru posluchárny,
 - d. uplatňování připomínek k průběhu obnovy prostoru posluchárny tak, aby dílo dle této smlouvy mohlo být řádně a včas provedeno za sjednanou cenu.
- 4) Zhotovitel si je vědom toho, že dílo musí být plně způsobilou a funkční součástí celé obnovy prostoru posluchárny. V průběhu zhotovování díla je povinen počínat si tak, aby s ohledem na navazující dílčí předměty

si je současně vědom rozsahu škodlivých následků, které může jeho vadační či pozdní plnění způsobit ve vztahu k řádnému a včasnému dokončení celé obnovy prostor posluchárny.

- 5) Zhotovitel respektuje, že na pracovišti/místě plnění působí více zhotovitelů, a zavazuje se neomezovat je v jejich činnosti. Tato skutečnost není důvodem ke změně smluvních podmínek.

ČÁST V.

DOBA A MÍSTO PLNĚNÍ

- 1) Dílo dle této smlouvy bude provedeno tak, aby obnova prostoru posluchárny byla dokončena do 23. 9. 2021 při dodržení lhůt pro splnění následujících fází plnění:

ID	Fáze plnění	Lhůta pro splnění fáze plnění:
		11 dní od zahájení prací v místě plnění
1. FÁZE	dokončení bouracích prací	
2. FÁZE	dokončení konstrukce pro akustické obklady a podhled	23 dní od splnění 1. FÁZE
3. FÁZE	dokončení instalací sítí a rozvodů	22. dní od splnění 2. FÁZE
4. FÁZE	dokončení akustických úprav	22. dní od splnění 2. FÁZE
5. FÁZE	zapojení koncových prvků AV, osvětlení a VZT	10 dní od splnění 4. FÁZE
6. FÁZE	položení podlahové krytiny	24 dní od splnění 5. FÁZE
7. FÁZE	montáž nábytku	12 dní od splnění 6. FÁZE

- 2) Objednatel se zavazuje, že bude koordinovat jednotlivé dílčí předměty plnění tak, aby práce na fázích plnění byly zahajovány co nejdříve a aby celá obnova prostor posluchárny byla dokončena včas.
- 3) Lhůta pro dokončení díla se přiměřeně prodlužuje, pokud bude jakýkoliv jiný dílčí předmět plnění, než na které je uzavřena tato smlouva, v prodloužení delším než 14 dnů, pokud toto prodloužení nenastalo z důvodu, ať zcela či částečně, i na straně zhotovitele.
- 4) Přístup do místa plnění bude řídit stavbyvedoucí objednatel dle harmonogramu formou zápisů do stavebního deníku a dále na základě žádostí zhotovitele zapsaných do stavebního deníku.
- 5) Přílohou č. 2 této smlouvy je harmonogram, u kterého jsou závazné lhůty pro provedení jednotlivých prací a termín pro dokončení obnovy prostor posluchárny. Objednatel po uzavření této smlouvy vyzve nejméně 3 pracovní dny předem zhotovitele k účasti na kontrolním dnu, na kterém za účasti zhotovitelů dalších dílčích předmětů plnění a objednatel bude zpracován podrobný harmonogram, případně na kterém bude zhotovitel s podrobným harmonogramem seznámen, pokud se bude tato smlouva uzavírat až po uzavření smluv na jiné dílčí předměty plnění.
- 6) Podrobný harmonogram schvaluje, potvrzuje a aktualizuje výlučně objednatel. Objednatel zajistí, aby zhotovitel měl k dispozici aktuální podrobný harmonogram, a to zpravidla zápisem do stavebního deníku.
- 7) Zahájení plnění díla dle této smlouvy bude do 3 pracovních dnů od doručení písemné výzvy objednatel.
- 8) Místem plněním se rozumí prostory Velké geologické posluchárny a prostory přilehlé k posluchárně na adrese Albertov 2038/6, Praha 2.

ČÁST VI.

POVINNOSTI OBJEDNATELE

- 1) Objednatel podpisem smlouvy o dílo potvrzuje, že má zajištěny finanční prostředky na financování díla dle smluvně dohodnutého harmonogramu a platebních podmínek.
- 2) Objednatel je povinen včas poskytovat zhotoviteli součinnost potřebnou pro jeho plnění podle smlouvy o dílo, zejména mu včas a řádně předávat potřebné doklady, zabezpečovat plnění povinností, které na sebe převzal, či vyplývající z potřeby plnění díla dle této smlouvy a obnovy prostor posluchárny, zúčastňovat se jednání, na nichž je jeho účast žádoucí, a poskytnout zhotoviteli všechny informace potřebné pro řádné provádění díla.
- 3) Objednatel je povinen zajistit koordinaci jednotlivých dílčích předmětů plnění a vést elektronický stavební deník se vzdáleným přístupem pro všechny zhotovitele jednotlivých dílčích předmětů plnění. Objednatel do stavebního deníku uvede mj. svého stavbyvedoucího, osobu vykonávající TDI, osobu vykonávající autorský dozor a koordinátora BOZP.
- 4) Objednatel je povinen řádně a včas provedené dílo převzít a včas hradit zhotoviteli jeho oprávněné a řádně doložené finanční nároky, vzniklé v důsledku plnění této smlouvy, za podmínek v ní uvedených.

ČÁST VII.

POVINNOSTI ZHOTOVITELE

- 1) Zhotovitel je povinen provést dílo řádně, s odbornou péčí, na svůj náklad a své nebezpečí ve smluvené době jako celek, v souladu:
 - a) s touto smlouvou,
 - b) projektovou dokumentací,
 - c) technickými podmínkami uvedenými v projektové dokumentaci, a pokud nejsou uvedeny v projektové dokumentaci tak s technickými podmínkami uvedenými v ČSN;
 - d) s potřebami ostatních dílčích předmětů plnění tak, aby obnova prostor posluchárny byla provedena podle projektové dokumentace a ve stanoveném termínu.
- 2) Zhotovitel je povinen umožnit výkon technického a autorského dozoru a KOO BOZP v souladu s touto smlouvou.
- 3) Zhotovitel je povinen dbát pokynů objednatele, zohlednit při zhotovování díla oprávněné zájmy objednatele a zhotovitelů ostatních dílčích předmětů plnění a poskytovat objednateli veškerou součinnost, kterou po něm lze rozumně požadovat a poskytovat mu všechny informace významné pro práva a povinnosti vyplývající z této smlouvy.
- 4) Zhotovitel je povinen realizovat dílo tak, aby nebyl přerušen nebo omezen na dobu delší než nezbytnou provoz v prostorách přilehlých k místu plnění.
- 5) Zhotovitel je povinen vést evidenci o všech druzích odpadů vzniklých z jeho činnosti a vést evidenci o způsobu jejich ukládání a zneškodňování ve smyslu zákona č. 185/2001 Sb. o odpadech, v platném znění.
- 6) Zhotovitel umožní v místě plnění provádění prací zhotovitelům dalších dílčích předmětů plnění.
- 7) Zhotovitel prohlašuje, že:
 - a) od objednatele obdržel veškeré podklady nezbytné k provedení díla,
 - b) není v likvidaci ani v úpadku, není s ním vedeno insolvenční řízení, v němž bylo vydáno rozhodnutí o úpadku nebo insolvenční návrh byl zamítnut proto, že majetek nepostačuje k úhradě nákladů insolvenčního řízení, nebo byl konkurs zrušen proto, že majetek byl zcela nepostačující nebo byla zavedena nucená správa podle zvláštních předpisů.
- 8) Zhotovitel na svém prvním kontrolním dnu uvede do stavebního deníku
 - a. svého stavbyvedoucího,
 - b. osobu oprávněnou činit zápisy do stavebního deníku,
 - c. Osobu odpovědnou za dodržování BOZP,
 - d. Jmenný seznam pracovníků zhotovitele.
- 9) Zhotovitel je povinen vždy, když budou v místě plnění probíhat práce zhotovitele, do 60 minut od zahájení prací informovat písemně objednatele zápisem ve stavebním deníku či předáním písemné informace, která bude přílohou stavebního deníku v kanceláři stavby, o aktuálním počtu, jménech a příjmeních svých zaměstnanců přítomných v místě plnění, přičemž zápis do stavebního deníku či písemná informace bude provedena na základě jmeného seznamu předaného objednateli při zahájení díla.
- 10) Zhotovitel je povinen předat objednateli před zahájením díla seznam všech stanovených a pracovních měřidel, která bude v průběhu plnění díla používat pro měření a během provádění díla předávat objednateli písemné doklady o označení a prvotní kalibraci orientačních měřidel, včetně jejich karet.
- 11) Porušení povinností uvedených v této části se považuje za porušení podstatných porušení povinností zhotovitele.

ČÁST VIII.

PODDODAVATELÉ A PŘÍMÍ DODAVATELÉ OBJEDNATELE

- 1) Poddodavatelem může být pouze osoba předem písemně schválená objednatel. Objednatel je oprávněn nevydat souhlas jen z objektivních důvodů, které při nevydání souhlasu písemně uvede. Pokud bude mít zhotovitel poddodavatele, požádá o schválení poddodavatele na svém prvním kontrolním dnu.
- 2) Zhotovitel je povinen zavázat poddodavatele minimálně ve stejném rozsahu, v jakém je zavázán touto smlouvou a prokázat splnění této povinnosti objednateli na jeho žádost do 10 dnů od vznesení žádosti.
- 3) Provádí-li zhotovitel dílo prostřednictvím poddodavatelů, byť schválených objednatel, zůstává zachována odpovědnost zhotovitele, jako by dílo zhotovoval sám.

ČÁST IX.

PŘEDMĚT A ROZSAH DÍLA

Článek 1: Zhotovení díla

Řádným zhotovením díla se rozumí úplně, funkční a bezvadné provedení všech prací, včetně dodávek potřebných materiálů a zařízení nezbytných pro řádné dokončení obnovy prostor posluchárny a pro následné užívání posluchárny akademickou obcí objednatele, dále provedení všech činností souvisejících s dodávkou díla, jejichž provedení je nezbytné pro řádné užívání posluchárny, zejména:

- a) zajištění nezbytných opatření nutných pro zachování funkčnosti veškerých inženýrských sítí během provedení díla,
- b) zajištění všech nezbytných průzkumů nutných pro řádné provádění a dokončení díla v návaznosti na výsledky průzkumů předložených objednatelem,
- c) zajištění a provedení všech opatření organizačního a stavebně technologického charakteru k řádnému provedení díla,
- d) veškeré práce, dodávky a služby související s bezpečnostními opatřeními na ochranu osob a majetku (zejména chodců a vozidel v místech dotčených stavbou),
- e) zpracování dílenské a výrobní dokumentace potřebné pro provedení díla,
- f) zajištění bezpečnosti práce a ochrany životního prostředí,
- g) projednání a zajištění případného zvláštního užívání komunikací a veřejných ploch včetně úhrady vyměřených poplatků a nájemného,
- h) zajištění případného dopravního značení k dopravním omezením, jejich údržba a přemísťování a následné odstranění,
- i) zřízení a odstranění zařízení staveniště včetně napojení na inženýrské sítě, bude-li zřizováno,
- j) odvoz, uložení a likvidace odpadů v souladu s příslušnými právními předpisy,
- k) uvedení všech povrchů dotčených dílem do původního stavu (komunikace, chodníky, zeleň, příkopy, propustky, apod.),
- l) provádění denního úklidu místa plnění, průběžné odstraňování znečištění komunikací či škod na nich,
- m) poskytnutí nezbytné součinnosti zhotovitelům dalších dílčích předmětů plnění, zejména přístup na pracoviště a místo plnění a umožnění účasti těchto zhotovitelům na kontrolních dnech a souběžného provádění dalších dílčích předmětů plnění v místě plnění,
- n) omezení chodu objektu Albertov 2038/6 v jen v nejnútnejší míře,
- o) zajištění veškerých souvisejících činností vedoucích k naplnění účelu smlouvy.

Článek 2: Vzorkování

Objednatel si vyhrazuje právo odsouhlasit materiálové řešení a nabízené vybavení z hlediska kvality a parametrů přístrojů a dalších komponentů technologického vybavení.

Článek 3: Dokumentace skutečného provedení stavby

Dokumentaci skutečného provedení stavby obnovy prostor posluchárny, tj. výsledek všech 5 dílčích předmětů plnění, zajišťuje objednatel a zhotovitel je povinen mu k tomu poskytnout nezbytnou součinnost.

Článek 4: Individuální vyzkoušení technologického zařízení, stojů a zařízení včetně provedení zkoušek předepsaných právními předpisy či výrobcí

- 1) Individuálním vyzkoušením se rozumí vyzkoušení jednotlivých elementů (spínače, světla, AV technika, akustické panely apod.) v rozsahu nutném k prověření chodu, úplnosti a správnosti funkce a dále zajištění atestů a dokladů o požadovaných vlastnostech výrobků (prohlášení o shodě) a dalších zkoušek předepsaných právními předpisy či výrobcí,
- 2) Dílo, jehož součástí je dodání elementů (spínače, světla, AV technika, akustické panely apod.), se považuje za dokončené teprve, když individuální vyzkoušení bylo úspěšně provedeno.
- 3) Zhotovitel je povinen oznámit objednateli zahájení individuálních zkoušek nejpozději 3 dny předem a předložit jejich podrobný harmonogram. Objednatel má právo se individuálních zkoušek zúčastnit.
- 4) Náklady individuálního vyzkoušení hradí zhotovitel a jsou součástí ceny díla.
- 5) O provedení a výsledku individuálního vyzkoušení provede objednatel zápis ve stavebním deníku, příp. zajistí prohlášení o shodě a jiné protokoly o provedení zkoušek.
- 6) Zhotovitel se zavazuje v případě, že během individuálního vyzkoušení bude zjištěna nedostatečnost a. jeho díla, zjednat nápravu tak, aby dílo bylo v souladu s projektovou dokumentací, b. dílčího předmět plnění prováděného jiným zhotovitelem, poskytnout objednateli a tomuto zhotoviteli účinnou součinnost tak, aby obnova prostor posluchárny byla v souladu s projektovou dokumentací.

Článek 5: Komplexní vyzkoušení všech dílčích plnění

- 1) Smluvní strany se dohodly, že zhotovitel je povinen na svůj náklad prokázat řádné provedení díla a dokončení obnovy prostor pro posluchárnu provedením komplexního vyzkoušení. K účasti na komplexním vyzkoušení

objednatel pozve zhotovitele alespoň pět pracovních dnů před jeho započítáním a současně předloží k odsouhlasení plán komplexního vyzkoušení. V průběhu komplexního vyzkoušení musí zhotovitel za účasti objednatele a zhotovitelů dalších dílčích předmětů plnění provést zkoušky veškerých provozních a bezpečnostních zařízení díla za plného provozu všech zařízení a prokázat plnou funkčnost obnovené posluhárny.

- 2) Komplexní vyzkoušení je považováno za úspěšné, pokud Velká geologická posluhárna bude plně v souladu s projektovou dokumentací a během 36 hodin plného výkonu nedojde k žádné poruše nebo vzniku jakékoli závady. V případě, že komplexní vyzkoušení nebude považováno za úspěšné, je zhotovitel povinen odstranit případně zjištěné nedostatky v jeho díle, a pokud budou nedostatky zjištěny v jiném dílčím předmětu plnění, poskytnout objednateli a dotčenému zhotoviteli veškerou potřebnou součinnost, přičemž komplexní vyzkoušení v celém rozsahu bude zopakováno do 5 pracovních dnů, pokud nebude na kontrolním dnu stanoven jiný termín.
- 3) O ukončení komplexního vyzkoušení a o tom, zda bylo úspěšné či nikoliv, jsou smluvní strany povinny sepsat zápis do stavebního deníku.

ČÁST X.

CENA DÍLA

- 1) Smluvní strany se dohodly na ceně díla ve výši 573 980,-Kč bez DPH
- 2) Uvedená cena je nejvýše přípustnou pro daný rozsah prací a je platná po celou dobu provádění díla. K ceně bude připočteno DPH v zákonné výši.
- 3) Zhotovitel prohlašuje, že tato smlouva zahrnuje veškeré činnosti, práce a plnění potřebná k dosažení účelu smlouvy v rozsahu a za podmínek stanovených touto smlouvou, a že tyto práce, činnosti a plnění jsou zahrnuty v ceně díla.
- 4) Zhotovitel rovněž prohlašuje, že v ceně jsou zahrnuty veškeré činnosti a práce potřebné k řádnému splnění jeho povinnosti a dosažení účelu smlouvy i takové, které nejsou výslovně specifikovány v oceněném výkazu výměr, ale které vyplývají z projektové dokumentace, technických předpisů, technologických postupů výrobce použitých materiálů a systémových řešení, z technických norem.
- 5) Cena díla obsahuje veškeré náklady a zisk zhotovitele nezbytné k řádnému a včasnému zhotovení stavebních prací a činností souvisejících s provedením díla.
- 6) Cena díla obsahuje mimo vlastní provedení díla také náklady zejména na:
 - a) vybudování, provoz, udržování a odstranění zařízení staveniště, bude-li zřizováno,
 - b) zabezpečení bezpečnosti a hygieny práce,
 - c) opatření k ochraně životního prostředí,
 - d) náklady na pojištění,
 - e) poplatky spojené se zábořem veřejného prostranství, s odvozem a uložením odpadu,
 - f) zajištění nezbytných dopravních opatření,
 - g) zajištění všech nutných zkoušek dle kontrolního a zkušebního plánu stavby,
 - h) poskytnutí záruky,
 - i) a všechny další poplatky a ceny prací a výrobků, které jsou nezbytné ke zhotovení díla
 - j) součinnost poskytnutou zhotovitelům ostatních dílčích předmětů plnění za účelem řádné a včasné obnovy prostor posluhárny.
- 7) V případě, že předmět díla dle této smlouvy tvoří rovněž dodávka vzduchotechniky, audiotechniky a/nebo osvětlení, je součástí ceny díla kromě jejich ceny a jejich montáže také zejména:
 - a) vypracování návodu k obsluze a zaškolení obsluhy technologického zařízení,
 - b) vypracování návodu pro začlenění do díla dalších prvků a následnou úpravu díla během záruční doby bez porušení záručních podmínek
- 8) Zhotovitelem oceněný soupis prací, dodávek a služeb tvoří výkaz výměr – přílohu č.1 této smlouvy. Výkazy výměr slouží k vykazování finančních objemů měsíčních soupisů provedených prací, ke vzorkování a k ocenění víceprací a méněprací či změn.
- 9) Cenu díla lze měnit pouze za podmínek uvedených v části XI. Změna ceny.
- 10) Energie spotřebované v místě plnění na realizaci díla hradí objednatel.

ČÁST XI. ZMĚNA CENY

- 1) Změna ceny díla je možná pouze při vzniku následujících okolností:
 - a) víceprací,
 - b) méněprací,
 - c) z důvodu na straně objednatele, či zhotovitelů ostatních dílčích předmětů plnění, dojde k prodloužení termínu dokončení díla o více než 30 dnů,

- d) při realizaci díla se vyskytnou skutečnosti, které nebyly v době sjednání smlouvy známy, a zhotovitel je nezavinil ani nemohl předvídat a tyto skutečnosti mají prokazatelný vliv na cenu díla (vynucené vícepráce),
- e) při provádění díla bude zjištěno, že projektová dokumentace má vady.
- 2) Změna ceny díla z důvodu víceprací:
- zhotovitel provede ocenění soupisu prací, dodávek a služeb, odsouhlaseného oběma smluvními stranami, jež mají být provedeny navíc, s odpočtem těch prací, jež mají být vypuštěny či nahrazeny dle jednotkových cen výkazu výměr,
 - pokud práce a dodávky tvořící vícepráce nebudou ve výkazu výměr obsaženy, pak zhotovitel použije jednotkové ceny ve výši odpovídající cenám ve sborníku RTS, a.s. nebo ÚRS Praha, a.s. platným ke dni vypracování ocenění, a to podle určení objednatelem,
 - na základě dohody mezi objednatelem a zhotovitelem, především v případech, kdy se dané položky stavebních prací, dodávek a služeb v obecně známých sbornících doporučených cen nenacházejí, mohou být jednotkové ceny stanoveny individuální kalkulací zhotovitele,
 - nelze-li změnu ceny vymezit podle jednotkových cen sborníků, lze použít dohodnutých hodinových sazeb,
 - při fakturaci víceprací bude k ceně vyčíslena DPH ve výši sazby platné v době zdanitelného plnění.
- 3) Změna ceny díla z důvodu méněprací:
- zhotovitel zpracuje písemný seznam méněprací formou soupisu stavebních prací, dodávek a služeb včetně výkazu výměr, který odsouhlasí s objednatelem,
 - zhotovitel provede ocenění soupisu, odsouhlaseného oběma smluvními stranami, ve výši jednotkových cen ve výkazu výměr,
 - v ceně méněprací je nutno zohlednit také odpovídající podíl ostatních nákladů stavebního objektu, provozního souboru nebo stavby ve výši odpovídající jejich podílu ve výkazu výměr.
- 4) Změna ceny díla z důvodu prodloužení termínu dokončení díla o více než 30 dnů z důvodu na straně objednatele:
- změna ceny se týká pouze prací, neprovedených v původních termínech dle harmonogramu,
 - zhotovitel může uplatnit nárok na změnu ceny z důvodů nevyužití kapacit pracovníků, strojů a jeho poddodavatelů a z důvodů vývoje cen ve stavebnictví,
 - změna ceny může být uplatněna až do výše součtu meziročních nárůstů cen od účinnosti smlouvy o dílo do data jejich provádění,
 - jednotkové ceny uvedené ve výkazu výměr se pro tyto práce přepočtou koeficientem odpovídajícím meziročním nárůstům a s takto navýšenými jednotkovými cenami vypracuje zhotovitel nový výkaz výměr pro práce prováděné v prodlouženém termínu.
- 5) Změna ceny díla z důvodu nových skutečností, které nebyly v době sjednání smlouvy známy, a zhotovitel je nezavinil ani nemohl předvídat a tyto skutečnosti mají prokazatelný vliv na cenu díla (vynucené vícepráce):
- pokud se vyskytly nové skutečnosti, které mají vliv na cenu díla, pak zhotovitel zpracuje písemný soupis těchto skutečností formou soupisu prací, dodávek a služeb,
 - tento odsouhlasený soupis ocení podle odstavce 2 a 3 této části.
- 6) Změna ceny díla z důvodu vad v projektové dokumentaci
- Pokud se vyskytly v projektové dokumentaci vady, které mají vliv na cenu díla, pak zhotovitel zpracuje písemný soupis těchto skutečností formou soupisu prací, dodávek a služeb. Tento objednatel odsouhlasený soupis zhotovitel ocení způsobem sjednaným pro ocenění podle odstavce 2 a 3 této části.
 - V případě zjištění vad projektové dokumentace v průběhu realizace prací nebo po jejich ukončení, je objednatel povinen hradit tímto vzniklé vícepráce, pouze pokud vícepracím nemohlo být předejito ze strany zhotovitele ani s vynaložením odborné péče.
- 7) Ke změně ceny díla je nezbytné uzavřít dodatek způsobem uvedeným v části XXII této smlouvy.

ČÁST XII.

PLATEBNÍ PODMÍNKY

Článek 1: Zálohy

Objednatel neposkytne zhotoviteli zálohu.

Článek 2: Nárok na úhradu ceny díla

Objednatel bude hradit zhotoviteli cenu díla po částech, které odpovídají hodnotě prací provedených

v jednotlivých kalendářních měsících. Zhotoviteli vzniká nárok na úhradu části ceny díla poté, kdy budou příslušné stavební práce řádně dokončeny a zároveň bude vystavena faktura v souladu s touto smlouvou, jejíž přílohu bude tvořit přehled skutečně provedených prací odsouhlasených objednatelem.

Článek 3: Postup fakturace

- 1) Cena díla bude hrazena průběžně na základě daňových dokladů (dále jen faktur) vystavených zhotovitelem 1x měsíčně, přičemž datem zdanitelného plnění je poslední den příslušného měsíce.
- 2) Zhotovitel předloží objednateli vždy nejpozději do 5. dne následujícího měsíce soupis provedených prací oceněný v souladu s nabídkou zhotovitele. U dodávek technologických zařízení vzniká zhotoviteli právo fakturace po nainstalování zařízení. U víceprací vzniká zhotoviteli právo fakturovat až po uzavření dodatku ke smlouvě.
- 3) Objednatel je povinen se k tomuto soupisu písemně vyjádřit nejpozději do 5 dnů ode dne jeho obdržení.
- 4) Po odsouhlasení soupisu objednatelem vystaví zhotovitel fakturu nejpozději do 10. dne měsíce následujícího po termínu zdanitelného plnění fakturovaných prací.
- 5) Faktura musí dále obsahovat náležitosti podle zákona o DPH a musí být na ni uvedeno, že se jedná o přenesenou daňovou povinnost. Přílohou faktury musí být kopie oběma stranami podepsaného odsouhlaseného soupisu provedených prací. Bez tohoto soupisu je faktura neúplná.
- 6) Částku vyfakturovanou daňovým dokladem vystaveným v rozporu s touto smlouvou nebo s příslušnými právními předpisy objednatel není povinen uhradit.
- 7) Objednatel má ve lhůtě 30 dnů ode dne, kdy fakturu obdržel, právo vrátit fakturu, jejíž obsah či přílohy nesplňují ustanovení této smlouvy s uvedením důvodů, pro které fakturu vrací. V takovém případě zhotovitel fakturu opraví a zašle objednateli znovu s novou lhůtou splatnosti.
- 8) Nedojde-li mezi oběma stranami k dohodě při odsouhlasení množství nebo druhu provedených prací, je zhotovitel oprávněn fakturovat pouze ty práce, dodávky a služby, u kterých nedošlo k rozporu. Sporná částka bude řešena postupem podle části XXVII. Řešení sporů.
- 9) Za konečnou fakturu označí zhotovitel poslední fakturu za práce provedené v měsíci řádného dokončení obnovy prostor posluchárny. Konečná faktura bude vystavena včetně zádržného s uvedením způsobu splatnosti zádržného podle smlouvy.
- 10) Za zaplacení ceny díla se považuje odeslání příslušné částky ve prospěch účtu uvedeného na faktuře. Pokud by tento účet nebyl zveřejněn správcem daně podle § 98 písm. d) zákona o DPH, je objednatel oprávněn platbu pozdržet do okamžiku zveřejnění účtu správcem.
- 11) Pokud by hrozilo, že by objednatel mohl ručit za nezaplacenou DPH ve smyslu § 109 zákona o DPH, je objednatel oprávněn uhradit DPH na depozitní účet podle § 109a zákona o DPH.

Článek 4: Zádržné

- 1) Objednatel hradí měsíční faktury vystavené zhotovitelem v souladu s článkem 2 a 3 této části až do dosažení 90 % celkové ceny díla bez DPH a DPH v platné výši.
- 2) Částka rovnající se 10% z ceny díla sloužící jako zádržné.
- 3) Zádržné bude uhrazeno objednatelem zhotoviteli bez zbytečného odkladu po úspěšném protokolárním předání a převzetí obnoveného prostoru posluchárny, tj. po úspěšném splnění všech 5 dílčích předmětů plnění. Pokud objednatel převezme dílo, na němž se vyskytují vady či nedodělky, bude zádržné uhrazeno až po jejich odstranění a při splnění podmínky, že bylo úspěšně splněno všech 5 dílčích předmětů plnění.
- 4) Zhotoviteli bude vyplaceno zádržné dále v případě, pokud ostatní dílčí předměty plnění nebudou splněny ani do 3 měsíců po splnění díla zhotovitelem dle této smlouvy, a to nikoliv z důvodu, ať z části či zcela, na straně zhotovitele.

Článek 5: Lhůty splatnosti

- 1) Lhůta splatnosti je stanovena na 30 dnů ode dne doručení faktury mající veškeré náležitosti objednateli.
- 2) Zhotovitel má v případě prodloužení objednatele s úhradou fakturovaných částek (nezaplacení v termínu splatnosti) nárok na úrok z prodloužení ve výši stanovené nařízením vlády č. 351/2013 Sb.
- 3) Prodloužení objednatele s úhradou dlužné částky delší než 90 dnů je porušením smlouvy, které opravňuje zhotovitele k odstoupení od smlouvy.
- 4) Smluvní strany sjednávají, že opožděné uvolnění finančních prostředků z poskytnuté dotace z důvodu nikoli straně objednatele, z níž má být cena díla financována, které objednatel zhotoviteli doloží, není porušením této smlouvy, a tedy ani prodloužením objednatele s úhradou oprávněně fakturovaných plateb, ani důvodem pro uplatnění jakékoli sankce, odpovědnosti za škodu, odstoupení od smlouvy a ani pro přerušení prací.

ČÁST XIII.

VLASTNICTVÍ DÍLA A NEBEZPEČÍ ŠKODY

Článek 1: Vlastnictví díla

Vlastnické právo k dílu nabyvá podle § 2599 občanského zákoníku objednatel.

Článek 2: Nebezpečí škody na díle

- 1) Škodou na díle je ztráta, zničení, poškození nebo znehodnocení věci, jakož i případné vícenáklady vzniklé při realizaci ostatních dílčích předmětů plnění, bez ohledu na to, z jakých příčin k nim došlo.
- 2) Nebezpečí škody na díle nese od počátku zhotovitel, a to až do protokolárního předání a převzetí díla objednatelem.

Článek 3: Odpovědnost zhotovitele za škodu a povinnost škodu nahradit

- 1) Pokud činností zhotovitele dojde ke způsobení škody objednateli nebo třetím osobám z titulu opomenutí, nedbalosti nebo neplnění podmínek vyplývajících ze zákona, technických nebo jiných norem nebo vyplývajících ze smlouvy, je zhotovitel povinen bez zbytečného odkladu tuto škodu odstranit a není-li to možné, tak uhradit vzniklou škodu v penězích. Veškeré náklady s tím spojené nese zhotovitel.
- 2) Zhotovitel odpovídá i za škodu na díle způsobenou činností těch, kteří pro něj dílo provádějí, a to i v případě že ji způsobil objednatelem schválený poddodavatel.
- 3) Zhotovitel odpovídá též za škodu způsobenou okolnostmi, které mají původ v povaze strojů, přístrojů nebo jiných věcí, které zhotovitel použil nebo hodlal použít při provádění díla.

Článek 4: Kamerový systém

- 1) Objednatel upozorňuje zhotovitele, že prostory místa plnění budou monitorovány prostřednictvím kamerového systému, sestávajícím se z kamer se záznamem, který bude objednatelem uchováván po celou dobu provádění obnovy prostor posluchárny a následujících maximálně 30 dní. Účelem provozu tohoto kamerového systému je prevence či případná dokumentace vzniku škod na díle a majetku objednatele a zhotovitele a ochrana bezpečnosti a zdraví pracovníků zhotovitele, objednatele a třetích osob. Správcem a provozovatelem kamerového systému je objednatel.
- 2) Objednatel se při provozování kamerového systému zavazuje postupovat v souladu s nařízením Evropského parlamentu a Rady 2016/679/EU o ochraně fyzických osob v souvislosti se zpracováním osobních údajů a o volném pohybu těchto údajů (Nařízení GDPR), zákonem č. 110/2019 Sb., o zpracování osobních údajů, a veškerou další účinnou legislativou. Zhotovitel je povinen řádně informovat veškeré své pracovníky o monitoringu prováděném kamerovým systémem.
- 3) Objednatel se zavazuje poskytnout zhotoviteli na jeho odůvodněnou žádost kopii záznamu kamerového systému v časovém úseku odpovídajícím odůvodnění.

ČÁST XIV.

POJIŠTĚNÍ ZHOTOVITELE

Článek 1: Pojištění zhotovitele – odpovědnost za škodu způsobenou třetím osobám

- 1) Zhotovitel prohlašuje, že ke dni účinnosti této smlouvy (uveřejněním v registru smluv) má uzavřeno pojištění odpovědnosti za škodu způsobenou v souvislosti s jeho činností s pojistným plněním nejméně ve výši 5 mil. Kč se spoluúčastí nejvýše 50 tis. Kč. Zhotovitel doloží existenci pojištění dle této smlouvy při uzavření smlouvy.
- 2) Zhotovitel je povinen toto pojištění udržovat po celou dobu závazkového vztahu založeného touto smlouvou. Zhotovitel je povinen na žádost objednatele kdykoli prokázat rozsah svého pojištění. Porušení jakékoliv povinnosti uvedené v tomto odstavci se považuje za podstatné porušení smlouvy.

Článek 2: Povinnosti smluvních stran při vzniku pojistné události

- 1) Při vzniku pojistné události zabezpečuje veškeré úkony vůči pojistiteli zhotovitel. Zhotovitel je současně povinen informovat objednatele o veškerých skutečnostech spojených s pojistnou událostí.
- 2) Smluvní strany jsou povinny v souvislosti s pojistnou událostí poskytovat si veškerou součinnost, která je v jejich možnostech.
- 3) Náklady na pojištění nese zhotovitel v rámci ceny díla.

ČÁST XV.

PRACOVIŠTĚ

Článek 1: Předání a převzetí Pracoviště

- 1) Objednatel je povinen zpřístupnit zhotoviteli Pracoviště (nebo jeho část) a zhotovitel je povinen si ho převzít, a to do 3 dnů od účinnosti smlouvy.
- 2) V případě, že jedna ze stran neposkytne součinnost k převzetí Pracoviště, je druhá strana oprávněna od Smlouvy odstoupit.

Článek 2: Organizace předání a převzetí Pracoviště

- 1) O předání a převzetí Pracoviště vyhotoví objednatel písemný protokol, který obě strany podepíší.
- 2) Za den předání a převzetí Pracoviště se považuje den, kdy dojde k oboustrannému podpisu příslušného protokolu. Zhotovitel není oprávněn podpis protokolu bezdůvodně odepřít a ani odkládat.
- 3) Součástí předání a převzetí Pracoviště je i předání dokumentů objednatelem zhotoviteli, nezbytných pro řádné užívání Pracoviště, pokud nebyly tyto doklady předány dříve, a to zejména:
 - a) schéma Pracoviště a zařízení staveniště,
 - b) vyznačení přístupových a příjezdových cest,
 - c) vyznačení bodů pro napojení odběrných míst vody, kanalizace, elektrické energie,
 - d) podmínky vztahující se k ochraně životního prostředí (zejména v otázkách zeleně, manipulace s odpady, odvod znečištěných vod, apod.),

Článek 3: Vybudování zařízení staveniště

Provozní, sociální a případně i výrobní zařízení staveniště zabezpečuje zhotovitel v souladu se svými potřebami. Je na rozhodnutí zhotovitele, zda si zřídí zařízení staveniště.

Článek 4: Užívání Pracoviště

- 1) Zhotovitel je povinen užívat Pracoviště a zařízení staveniště pouze pro účely související s prováděním díla a při užívání Pracoviště je povinen dodržovat veškeré právní předpisy a chránit oprávněné zájmy objednatele, případně třetích osob.
- 2) Zhotovitel je povinen zajistit rozvod potřebných médií na Pracovišti a jejich připojení na odběrná místa určená Objednatelem.
- 3) Zhotovitel není oprávněn využívat Pracoviště, místo plnění, ani zařízení staveniště k ubytování osob.
- 4) Jakékoliv tabule či reklamy lze na pracovišti či místě plnění a na zařízení staveniště umístit pouze se souhlasem objednatele.

Článek 5: Podmínky užívání veřejných prostranství a komunikací

- 1) Veškerá potřebná povolení k užívání veřejných ploch, případně rozkopávkám nebo překopům veřejných komunikací zajišťuje zhotovitel a nese veškeré případné poplatky.
- 2) Jestliže v souvislosti s provozem zařízení staveniště nebo prováděním díla bude třeba umístit nebo přemístit dopravní značky podle předpisů o pozemních komunikacích, obstará tyto práce zhotovitel.
- 3) Zhotovitel dále zodpovídá i za umístování, přemístování a udržování dopravních značek v souvislosti s průběhem provádění prací.
- 4) Zhotovitel je povinen průběžně z Pracoviště a ze zařízení staveniště odstraňovat všechny druhy odpadů, stavební sutě a nepotřebného materiálu.
- 5) Zhotovitel je rovněž povinen zabezpečit, aby odpad vzniklý z jeho činnosti nebo stavební materiál nebyl umístován mimo Pracoviště.

Článek 6: Vyklizení Pracoviště a místa plnění

- 1) Lhůta pro odstranění zařízení staveniště a vyklizení Pracoviště a místa plnění je nejpozději do 15 dnů ode dne předání a převzetí díla, pokud v protokolu o předání a převzetí není dohodnuto jinak (zejména jde-li o ponechání zařízení, nutných pro zabezpečení odstranění vad a nedodělků díla ve smyslu protokolu o předání a převzetí díla).
- 2) Nevyklidí-li zhotovitel pracoviště a/nebo místo plnění ve sjednaném termínu, je objednatel oprávněn zabezpečit vyklizení pracoviště a/nebo místa plnění třetí osobou a náklady s tím spojené uhradí objednateli zhotovitel.
- 3) Smluvní strany sepiší a podepíší na závěr protokol o vyklizení Pracoviště, místa plnění a zařízení staveniště.

ČÁST XVI.

PROVÁDĚNÍ DÍLA

Článek 1: Pokyny objednatele

- 1) Při provádění díla postupuje zhotovitel ve spolupráci se zhotoviteli ostatních dílčích předmětů plnění. Zhotovitel se však zavazuje brát v úvahu veškeré upozornění a pokyny objednatele, týkající se realizace předmětného díla a upozorňující na možné porušování smluvních povinností zhotovitele. Zhotovitel je povinen dodržet pokyny objednatele týkající se BOZP a požární ochrany.
- 2) Zhotovitel je povinen upozornit objednatele bez zbytečného odkladu na nevhodnou povahu věcí převzatých od objednatele nebo pokynů daných mu objednatelem k provedení díla, jestliže zhotovitel mohl tuto nevhodnost zjistit při vynaložení odborné péče (především se může jednat o zjištěnou vadu v projektové dokumentaci). Zhotovitel do doby obdržení nových pokynů od objednatele, je oprávněn přerušit provádění prací, pokud je to nezbytně nutné.
- 3) Nárok na nákladu vniklých vícenákladů zhotovitel nemá, pokud objednatele včas neupozornil na nevhodnou povahu věcí převzatých od objednatele nebo pokynů daných mu objednatelem k provedení díla. V takovém případě zhotovitel odpovídá za vzniklé vady.
- 4) Objednatel je oprávněn zasáhnout při neplnění ujednání smlouvy zhotovitelem, a to na náklady zhotovitele. Objednatel je oprávněn za tím účelem požadovat sjednání nápravy ve lhůtě jim určené, může dát zhotoviteli příkaz k přerušení prací v případě, kdy neodstraněné závady zásadním způsobem ohrožují kvalitu díla jako celku, neodsouhlasí nekvalitně provedené práce jako uskutečněné pro účely výkazu provedených prací, rovněž může odstoupit od smlouvy.

Článek 2: Kontrola provádění prací

- 1) Objednatel je oprávněn kontrolovat provádění díla, a to zejména prostřednictvím svého TDI, autorského dozoru a KOO BOZP. Zjistí-li objednatel, že zhotovitel provádí dílo v rozporu s povinnostmi vyplývajícími ze smlouvy nebo z obecně závazných právních předpisů, je objednatel oprávněn dožadovat se toho, aby zhotovitel odstranil vady vzniklé vadným prováděním a dílo prováděl řádným způsobem. Jestliže zhotovitel tak neučiní ani v dodatečně přiměřené lhůtě, jedná se o porušení smlouvy, které opravňuje objednatele k odstoupení od smlouvy.
- 2) Zhotovitel je povinen vyzvat objednatele ke kontrole a prověření prací, které v dalším postupu budou zakryty nebo se stanou nepřístupnými. Zhotovitel je povinen vyzvat objednatele nejméně 3 pracovní dny před termínem, v němž budou předmětné práce zakryty nebo budou zneprístupněny.
- 3) Pokud se objednatel ke kontrole přes včasné písemné vyzvání nedostaví, je zhotovitel oprávněn předmětné práce zakrýt. Bude-li v tomto případě objednatel dodatečně požadovat jejich odkrytí, je zhotovitel povinen toto odkrytí provést na náklady objednatele. Pokud se však zjistí, že práce nebyly řádně provedeny, nese veškeré náklady spojené s odkrytím prací, opravou chybného stavu a následným zakrytím zhotovitel.

Článek 3: Kvalifikace pracovníků zhotovitele

- 1) Veškeré odborné práce musí vykonávat pracovníci zhotovitele nebo jeho poddodavatelů, mající příslušnou kvalifikaci.
- 2) Doklad o kvalifikaci pracovníků je zhotovitel na požádání objednatele povinen doložit.
- 3) Objednatel je oprávněn po zhotoviteli požadovat, aby odvolal (nebo sám vykáže z Pracoviště) jakoukoliv osobu zdržující se na Pracovišti, která si počíná tak, že to ohrožuje bezpečnost a zdraví její či jiných pracovníků na Pracovišti (to se týká i požívání alkoholických či návykových látek, které snižují jeho pracovní pozornost, a povinnosti se při podezření podrobit příslušnému testu).

Článek 4: Použité materiály a výrobky

- 1) Veškeré věci, které jsou potřebné k provedení díla, je povinen opatřit zhotovitel.
- 2) Pro obnovu prostor posluchárny mohou být použity jen takové výrobky a konstrukce, jejichž vlastnosti z hlediska způsobilosti stavby pro navržený účel zaručují, že stavba při správném provedení a běžné údržbě po dobu předpokládané existence splňuje požadavky na mechanickou pevnost a stabilitu, požární bezpečnost, hygienu, ochranu zdraví a životního prostředí, bezpečnost při užívání (včetně užívání osobami s omezenou schopností pohybu a orientace), ochranu proti hluku a na úsporu energie a tepla.
- 3) Veškeré materiály, výrobky, technologická zařízení, stroje a zařízení budou nové, dosud nepoužité.
- 4) Zhotovitel se zavazuje a ručí za to, že při realizaci díla nepoužije žádný materiál nebo výrobek, o kterém je v době jeho užití známo, že je škodlivý. Pokud tak zhotovitel učiní, je povinen na písemné vyzvání objednatele provést okamžitě nápravu a veškeré náklady s tím spojené nese zhotovitel.
- 5) Zhotovitel se zavazuje, že k realizaci díla nepoužije materiály nebo výrobky, které nemají požadovanou certifikaci či předepsaný průvodní doklad, je-li to pro jejich použití nezbytné podle příslušných předpisů.
- 6) Zhotovitel doloží na vyzvání objednatele, nejpozději však v termínu předání a převzetí díla soubor certifikátů, či jiných průvodních dokladů rozhodujících materiálů a výrobků užitých ke splnění díla.

Článek 5: Stavební deník

- 1) Objednatel povede v elektronické podobě stavební deník, do kterého se budou zapisovat skutečnosti rozhodné pro řádné a včasné dokončení obnovy prostor posluchárny a týkající se všech dílčích předmětů plnění k provádění zápisů a seznamování se se všemi požadavky objednatele
- 2) Povinnost vést stavební deník končí dnem odstranění vad a nedodělků z přejímacího řízení.
- 3) Zápisy do stavebního deníku provádí zhotovitel, formou denních záznamů. Veškeré okolnosti rozhodné pro plnění díla musí být zaznamenány objednatelem či zhotovitelem v ten den, kdy nastaly, nebo nejpozději následující den, kdy se na díle pracuje.
- 4) Smluvní strany, resp. jimi pověřené osoby, jsou povinny se vyjadřovat k zápisům ve stavebním deníku učiněným druhou smluvní stranou a/nebo oprávněnými osobami nejpozději do 5 dnů ode dne vzniku zápisu, jinak se má za to, že s uvedeným zápisem souhlasí.
- 5) Nevýjádření se objednatele k zápisu ve stavebním deníku však neznamená souhlas se změnou rozsahu díla, jeho cenou nebo změnou termínů pro plnění díla. Zápisem do stavebního deníku nelze měnit ustanovení této smlouvy, pouze je naplňovat.
- 6) V případě neočekávaných událostí nebo okolností majících zvláštní význam pro další postup prací na obnově prostor posluchárny, pořizuje zhotovitel příslušnou fotodokumentaci, která se stane součástí stavebního deníku.
- 7) Zápisy ve stavebním deníku se nepovažují za změnu smlouvy, ale slouží jako podklad pro vypracování příslušných změnových listů a dodatků.

Článek 6: Kontrolní dny

- 1) Pro účely kontroly průběhu provádění díla organizuje objednatel kontrolní dny v termínech nezbytných pro řádné provádění kontroly, zpravidla však 1x týdně.
- 2) Objednatel je povinen oznámit konání kontrolního dne písemně nejméně 3 pracovní dny před jeho konáním.
- 3) Kontrolních dnů se účastní zástupci objednatele, případně osoby vykonávající funkci technického dozoru a autorského dozoru a zhotovitelé ostatních dílčích předmětů plnění. Objednatel je oprávněn si na kontrolní den přizvat i další osoby a vyžádat si u zhotovitele, aby se kontrolního dne účastnili jeho poddodavatelé.
- 4) Zástupci zhotovitele jsou povinni se zúčastňovat kontrolních dnů. Zhotovitel má právo přizvat na kontrolní den své poddodavatele.
- 5) Kontrolní dny vede objednatel, který může jejich vedením pověřit osobu vykonávající funkci technického dozoru.
- 6) Obsahem kontrolního dne je zejména zpráva zhotovitele o postupu prací, kontrola časového a finančního plnění provádění prací, připomínky a podněty osob vykonávajících funkci technického a autorského dozoru a stanovení případných nápravných opatření a úkolů.
- 7) Objednatel pořizuje z kontrolního dne zápis o jednání, který předá /nebo zpřístupní všem zúčastněným.
- 8) Objednatel je povinen zapsat termín konání kontrolního dne a jeho závěry do stavebního deníku.

Článek 7: Pracovníci zhotovitele

- 1) Zhotovitel je povinen zajistit, aby všichni pracovníci podílející se na díle, měli buď řádně uzavřenou pracovní smlouvu, nebo jinou řádně uzavřenou smlouvu se zhotovitelem, a v případě, že pracovník bude cizincem, měl řádné pracovní povolení.
- 2) Tento odstavec platí pouze pro dílčí plnění s názvem „**PřF - Prostorová akustika Velká geologická posluchárny**“. Stavbyvedoucím bude osoba, kterou zhotovitel uvedl ve své nabídce. Osobu stavbyvedoucího uvedenou v nabídce může zhotovitel měnit jen na základě předchozího písemného souhlasu objednatele. Stavbyvedoucí je povinen být na Pracovišti a/nebo v místě plnění po celou dobu provádění prací na díle. Nepřítomnost stavbyvedoucího při provádění prací delší než jednu hodinu je pod smluvní pokutou ve výši 1.000 Kč za jednotlivý případ a každou započatou hodinu nepřítomnosti během provádění prací na díle.

ČÁST XVII.

BEZPEČNOST PRÁCE

Článek 1: Povinnosti objednatele

- 1) Objednatel je povinen upozornit zhotovitele na všechny okolnosti, které mají vliv na provoz a bezpečnost v místě plnění.
- 2) Objednatel je povinen zajistit, aby osoby vykonávající technický a autorský dozor dodržovaly bezpečnost při pohybu a práci v místě plnění.

Článek 2: Bezpečnost práce na Pracovišti

- 1) Zhotovitel je povinen zajistit v místě plnění a na zařízení staveniště veškerá bezpečnostní a hygienická opatření a požární ochranu místa plnění i pracoviště i prováděného díla, a to v rozsahu a způsobem stanoveným příslušnými předpisy.
- 2) Zhotovitel je povinen zajistit bezpečný vstup a vjezd na místo plnění a stejně tak i výstup a výjezd z něj. Za provoz na Pracovišti odpovídá zhotovitel.

Článek 3: Dodržování bezpečnosti a hygieny práce

- 1) Zhotovitel v plné míře odpovídá za bezpečnost a ochranu zdraví všech osob, které se s jeho vědomím zdržují v místě plnění ve vztahu k plnění díla a je povinen zabezpečit jejich vybavení ochrannými pracovními pomůckami. Zhotovitel si musí počínat tak, aby svou činností neohrozil další osoby v místě plnění.
- 2) Zhotovitel odpovídá za to, že všichni jeho zaměstnanci byli podrobeni vstupní lékařské prohlídce a že jsou zdravotně způsobilí k práci na díle.
- 3) Zhotovitel je povinen provést pro všechny své zaměstnance pracující na díle vstupní i provádět průběžná školení o bezpečnosti a ochraně zdraví při práci a o požární ochraně.
- 4) Zhotovitel je povinen zabezpečit provedení vstupního školení o bezpečnosti a ochraně zdraví při práci a o požární ochraně i u svých poddodavatelů.
- 5) Zhotovitel je rovněž povinen průběžně znalosti svých zaměstnanců a poddodavatelů o bezpečnosti a ochraně zdraví při práci a o požární ochraně obnovovat a kontrolovat.
- 6) Zhotovitel je povinen zabezpečit i veškerá bezpečnostní opatření na ochranu osob a majetku mimo prostor místa plnění, jsou-li dotčeny prováděním prací na díle (zejména veřejná prostranství nebo komunikace ponechaná v užívání veřejnosti jako např. podchody pod lešením).
- 7) Zhotovitel je povinen v přiměřeném rozsahu pravidelně kontrolovat, zda objekt Albertov 2038/6 netrpí vlivy prováděných prací při plnění díla dle této smlouvy.
- 8) Dojde-li k jakémukoliv úrazu při provádění díla nebo při činnostech souvisejících s prováděním díla je zhotovitel povinen zabezpečit vyšetření úrazu a sepsání příslušného záznamu. Objednatel je povinen poskytnout zhotoviteli nezbytnou součinnost.

ČÁST XVIII.

PŘEDÁNÍ A PŘEVZETÍ DÍLA

Článek 1: Dokončení díla

- 1) Zhotovitel je povinen dokončit dílo a s ním související práce a dodávky a činnosti ve sjednaném termínu.
- 2) Objednatel řádně provedené dílo převezme jen za podmínky, že budou splněny i ostatní 4 dílčí předměty plnění a že bude obnoven prostor posluchárny podle projektové dokumentace a úspěšně provedeno individuální vyzkoušení a komplexní zkoušky.
- 3) Řádně provedené dílo převezme objednatel dále v případě, pokud ostatní dílčí předměty plnění nebudou splněny ani do 3 měsíců po splnění díla zhotovitelem dle této smlouvy, a to nikoliv z důvodu, ať z části či zcela, na straně zhotovitele.
- 4) Objednatel je povinen zahájit přejímací řízení v den splnění podmínek uvedených v odstavci 2, nebo 3 a to podle toho, která nastane dříve.

Článek 2: Doklady nezbytné k předání a převzetí díla

- 1) Zhotovitel je povinen připravit a doložit u předávacího a přejímacího řízení doklady, odpovídající povaze díla, zejména jako:
 - a) Dokumentaci skutečného provedení díla ve dvou autorizovaných vyhotoveních
 - b) Kopie záručních listů, návody v českém jazyku, certifikáty, atd. k dodaným technologickým zařízením, stojům a zařízením (výtah, ústředny, prvky slaboproudých a silnoproudých systémů, protipožární dveře, požární ucpávky, regálový systém apod.) a na údržbu dodaných povrchových materiálů
 - c) Pokud je součástí díla dodávka vzduchotechniky, audiotechniky a/nebo osvětlení, bude doložen návod na doplnění o další zařízení a návody na úpravu vzduchotechniky, osvětlení a/nebo audiotechniky, aniž by byly takovou činností porušeny záruční podmínky
 - d) Protokol o zaškolení obsluhy
 - e) Doklad o tlakové zkoušce těsnosti vodovodu, kanalizace a topení
 - f) Revizi silnoproudu, je-li součástí díla práce na silnoproudu
 - g) Doklad o komplexním vyzkoušení a individuálním vyzkoušení
 - h) Doklad o uložení odpadu na skládce

- i) Prohlášení o shodě podle příslušných právních obecně závazných předpisů, zejména podle nařízení vlády č. 27/2003 Sb. a č. 163/2002 Sb.
 - j) Odsouhlasené změnové listy
 - k) a veškeré další doklady, které jsou předpokladem řádného užívání díla.
- 2) Nedoloží-li zhotovitel sjednané doklady, nepovažuje se dílo za dokončené a schopné předání. Zhotovitel není při předání díla povinen předložit ty doklady, které se vztahují k prokázání splnění zkoušek, které nelze z důvodu klimatických provést před předáním díla.
 - 3) Objednatel je oprávněn při přejímacím a předávacím řízení požadovat provedení dalších dodatečných zkoušek včetně zdůvodnění, proč je požaduje a s uvedením termínu, do kdy je požaduje provést. Pokud nutnost takových zkoušek nevyplývá z povahy díla, této smlouvy, příslušných právních předpisů nebo z pokynů výrobce, provádí je zhotovitel za úhradu. Tento požadavek však není důvodem k odmítnutí převzetí díla.
 - 4) Náklady na dodatečně objednatelům požadované zkoušky uvedené v odst. 3 tohoto článku nese objednatel. Pokud zkouška prokáže vadu na straně zhotovitele, nese tyto náklady zhotovitel.

Článek 3: Protokol o předání a převzetí díla

- 1) O průběhu předávacího a přejímacího řízení pořídí objednatel zápis (protokol).
- 2) Obsahuje-li dílo, které je předmětem předání a převzetí, vady nebo nedodělky, musí protokol obsahovat:
 - a) soupis zjištěných vad a nedodělků,
 - b) dohodu o způsobu a termínech jejich odstranění, popřípadě o jiném způsobu narovnání,
 - c) dohodu o zpřístupnění díla nebo jeho částí zhotoviteli za účelem odstranění vad nebo nedodělků.
- 3) V případě, že objednatel odmítne dílo převzít, uvede v protokolu o předání a převzetí díla i důvody, pro které odmítá dílo převzít.

Článek 4: Vady a nedodělky

- 1) Objednatel je povinen převzít pouze řádně dokončené dílo bez vad a nedodělků s výjimkou uvedenou v části V, Doba a místo plnění, článek 1, odst. 1. Objednatel je však oprávněn převzít i dílo nebo jeho část, které vykazuje vady a nedodělky, které samy o sobě, ani ve spojení s jinými nebrání řádnému užívání díla nebo jeho části. Při převzetí části se postupuje podle článku 2 této části.
- 2) Nedojde-li mezi oběma stranami k dohodě o termínu odstranění vad a nedodělků, pak platí, že vady a nedodělky je zhotovitel povinen odstranit nejpozději do 30 dnů ode dne předání a převzetí díla.
- 3) Zhotovitel je povinen ve stanovené lhůtě odstranit vady nebo nedodělky i v případě, kdy podle jeho názoru za vady a nedodělky neodpovídá.
- 4) Náklady na odstranění v těchto sporných případech nese až do vyjasnění nebo do vyřešení rozporu zhotovitel.

Článek 5: Neúspěšné předání a převzetí

- 1) V případě, že zhotovitel oznámí objednateli, že dílo je připraveno k předání a převzetí a při předávacím a přejímacím řízení se prokáže, že dílo není dokončeno nebo není ve stavu schopném předání a převzetí, je zhotovitel povinen uhradit objednateli veškeré náklady jemu vzniklé při neúspěšném předávacím a přejímacím řízení. Zhotovitel nese i náklady na organizaci opakovaného řízení.
- 2) V případě, že se objednatel přes řádné vyzvání a bez závažného důvodu nedostaví k převzetí a předání díla, nebo předávací a přejímací řízení jiným způsobem zmaří, je objednatel povinen uhradit zhotoviteli veškeré náklady jemu vzniklé při neúspěšném předávacím a přejímacím řízení. Objednatel pak nese i náklady na organizaci opakovaného řízení s tím, že zhotovitel není, v případě včasného vyzvání, po dobu od sjednaného termínu dokončení díla v prodlení.

ČÁST XIX.

ODPOVĚDNOST ZA VADY DÍLA

Článek 1: Odpovědnost za vady díla

- 1) Zhotovitel odpovídá za vady, jež má dílo v době jeho předání a převzetí a dále zhotovitel přebírá závazek, že po níže stanovenou záruční dobu bude dodané dílo způsobilé pro použití, možno užívat k obvyklému účelu a že si ponechá obvyklé vlastnosti (záruka za jakost).
- 2) Zhotovitel neodpovídá za vady díla, které byly způsobeny objednatelům či třetími osobami.
- 3) Zhotovitel neodpovídá za vady díla, jestliže tyto vady byly způsobeny použitím věci předaných mu ke zpracování objednatelům v případě, že zhotovitel ani při vynaložení odborné péče nevhodnost těchto věcí nemohl zjistit nebo na ně upozornil a objednatel na jejich použití trval.

- 4) Zhotovitel rovněž neodpovídá za vady způsobené dodržением nevhodných pokynů daných mu objednatelem, jestliže zhotovitel na nevhodnost těchto pokynů písemně upozornil a objednatel na jejich dodržení trval nebo jestli zhotovitel tuto nevhodnost ani při vynaložení odborné péče nemohl zjistit.
- 5) Objednatel není oprávněn po dobu záruky do předaného díla či jeho části zasahovat, kromě běžné údržby, případů havárie a v případě prodloužení zhotovitele s odstraněním vady. Další výluky ze záruky za jakost, než jaké jsou uvedeny v odstavcích 2 až 5 tohoto článku, nejsou přípustné s výjimkou výluk stanovených přímo výrobcem.
- 6) Havárii se rozumí stav díla, kdy v důsledku jeho vad či nedodělků hrozí nebezpečí škody velkého rozsahu (např. závažné poruchy ve stavebních konstrukcích, zřícení stavby nebo její části, poruchy provozu, rozvodů medií, atd.) nebo ohrožuje zdraví či životy osob nebo majetek.

Článek 2: Délka záruční lhůty

- 1) Záruční lhůta na dílo se sjednává v délce 60 měsíců, pokud je součástí díla dodávka audiotechniky, činí záruční lhůta na audiotechniku 36 měsíců. Záruční lhůta počíná běžet ode dne předání díla bez vad a nedodělků.
- 2) Záruční lhůta neběží po dobu, po kterou objednatel nemohl předmět díla, nebo jeho část užívat pro vady díla, za které zhotovitel odpovídá.
- 3) Po dobu řešení záruční vady neběží záruční lhůta, a to od oznámení záruční vady do jejího odstranění.

Článek 3: Způsob uplatnění reklamace

- 1) Objednatel je povinen vady díla nebo jeho částí reklamovat u zhotovitele prostřednictvím elektronické pošty, osobně, doporučeně, nebo kurýrem bez zbytečného odkladu po jejich zjištění. Nejpozději při předání díla budou zhotovitelem objednateli předány kontaktní údaje a kontaktní osoby pro řádné uplatňování reklamaci. Zhotovitel je povinen po celou dobu záruky tyto kontakty udržovat a v případě jejich změny změnu oznámit objednateli. Vadu typu havárie je oprávněn objednatel uplatnit telefonicky s následným písemným potvrzením.
- 2) V reklamaci musí být vady popsány nebo musí být uvedeno, jak se projevují. Dále v reklamaci objednatel uvede, jakým způsobem požaduje zjednat nápravu.
- 3) Reklamaci lze uplatnit nejpozději do posledního dne záruční lhůty, přičemž i reklamace odeslaná objednatelem v poslední den záruční lhůty se považuje za včas uplatněnou.

Článek 4: Odstranění vad

- 1) Zhotovitel se v případě uplatnění reklamace vady díla objednatelem zavazuje:
 - a. potvrdit objednateli bezodkladně prostřednictvím elektronické pošty, kurýrem, doporučeně, nebo osobně přijetí reklamace vady díla s uvedením termínu uskutečnění prověrky vady, nejpozději však ve lhůtě 12 hodin od přijetí reklamace vady,
 - b. odstranit vady, které mají charakter havárie, ve lhůtě do 12 hodin od jejich uplatnění objednatelem
 - c. uskutečnit prověrku k zjištění důvodnosti a charakteru vady, nejpozději však ve lhůtě 48 hodin od přijetí reklamace vady,
 - d. odstranit vadu bránící užívání díla nebo části díla bezodkladně v technicky nejkratším možném termínu, nejpozději však ve lhůtě 48 hodin od přijetí reklamace vady.
 - e. odstranit běžnou vadu nebránící užívání díla bezodkladně, nejpozději však ve lhůtě 5 kalendářních dnů od přijetí reklamace vady.
- 2) Z průběhu reklamačního řízení a prověrky vady bude zhotovitelem pořízen zápis obsahující souhlas nebo zdůvodněný nesouhlas s uznáním reklamované vady. Zápis bude obsahovat termín odstranění vady, popis způsobu odstranění vady, případně zhotovitelem navrhouvanou výši slevy za vadu.
- 3) Objednatel je povinen umožnit pracovníkům zhotovitele přístup do prostor nezbytných pro odstranění vady a vytvořit podmínky pro její odstranění. Pokud tak neučiní, není zhotovitel v prodloužení s termínem nastoupení na odstranění vady ani s termínem pro odstranění vady.
- 4) Náklady na odstranění reklamované vady nese zhotovitel i ve sporných případech až do rozhodnutí dle části XXVII. Řešení sporů.
- 5) Nenastoupí-li zhotovitel k odstranění reklamované vady do 5 dnů u běžné vady a do 2 dnů u vady typu havárie (počítáno od uplatnění reklamace objednatelem) nebo v dohodnutém termínu, je objednatel oprávněn pověřit odstraněním vady jinou odbornou právnickou nebo fyzickou osobou. Veškeré takto vzniklé náklady uhradí objednateli zhotovitel.
- 6) Prokáže-li se ve sporných případech, že objednatel reklamoval neoprávněně, tzn., že jím reklamovaná vada nevznikla z důvodů na straně zhotovitele a že se na ni nevztahuje záruka, resp., že vadu způsobil nevhodným užíváním díla objednatel apod., je objednatel povinen uhradit zhotoviteli veškeré jemu v souvislosti s odstraněním vady vzniklé náklady.

ČÁST XX.

BANKOVNÍ ZÁRUKA

PRO PLNĚNÍ TOHOTO DÍLA SE TATO ČÁST NEPOUŽÍJE

ČÁST XXI.

VYŠŠÍ MOC

Článek 1: Definice vyšší moci

- 1) Vyšší moc ve smyslu ust. § 2913 odst. 2 občanského zákoníku je definována jako výjimečná událost nebo okolnost, která se vymyká kontrole smluvní strany, před níž se tato strana nemohla přiměřeně chránit před uzavřením smlouvy, které se strana nemůže účelně vyhnout nebo ji překonat a kterou nelze přičíst druhé straně.
- 2) Vyšší moc může zahrnovat, avšak neomezuje se pouze na ně, následující události nebo okolnosti, zejména:
 - a) válka, konflikty (ať byla válka vyhlášena nebo ne), invaze, akty nepřátelství ze zahraničí,
 - b) rebelie, terorismus, revoluce, povstání, vojenský převrat nebo uchopení moci, nebo občanská válka,
 - c) výtržnost, vzpoura, nepokoje, stávková akce nebo výluka vyvolaná jinými osobami než je personál zhotovitele a jiní zaměstnanci zhotovitele a poddodavatelů,
 - d) válečná munice, výbušniny, ionizující záření nebo kontaminace radioaktivitou, pokud nebyla způsobena tím, že tuto munici, výbušniny, ionizující záření nebo radioaktivitu použil zhotovitel,
 - e) přírodní katastrofy jako je zemětřesení, vichřice, blesk, tajfun nebo vulkanická aktivita,
 - f) nově přijatá opatření státních orgánů, způsobující nemožnost plnění smlouvy o dílo,
 - g) omezení dodávek a/nebo pohybu zboží nezbytného pro plnění a/nebo osob nezbytných pro provedení díla z důvodu pandemie COVID19.

Článek 2: Práva a povinnosti vyplývající z důsledku vyšší moci

- 1) Pokud se provedení předmětu díla nebo jeho části za sjednaných podmínek stane nemožným z důsledků vzniku vyšší moci, strana, která se důvodů vyšší moci dovolává, vyzve druhou stranu o změnu smlouvy nebo má, za podmínek níže uvedených, právo od smlouvy odstoupit.
- 2) Pokud nedojde k dohodě o změně smlouvy, má strana, která se důvodně odvolala na vyšší moc, právo odstoupit od smlouvy. Účinnost odstoupení nastává v tomto případě dnem doručení oznámení o odstoupení druhé smluvní straně.
- 3) Zhotovitel se nemůže odvolávat na vyšší moc, pokud její účinky nastaly v době, ve které je zhotovitel v prodlení.
- 4) Důsledky z vyšší moci může každá strana uplatnit nejpozději do 30 dnů po zjištění vzniku vyšší moci.

ČÁST XXII.

ZMĚNA SMLOUVY

Článek 1: Obecná ustanovení pro změnu smlouvy

- 1) Změnu může navrhnout každá ze stran kdykoliv před termínem předání a převzetí díla.
- 2) Každá změna smlouvy musí mít písemnou formu a musí být podepsána osobami oprávněnými jednat jménem či za objednatele a zhotovitele.
- 3) Smlouvu lze měnit:
 - a) v případech, kdy změna plnění neznamená navýšení ceny díla, např. méněpráce, ani změnu základních dob, odsouhlaseným změnovým listem s následným uzavřením souhrnného dodatku ke konci kalendářního měsíce nejpozději před předáním díla,
 - b) dodatkem ke smlouvě ve všech ostatních případech.
- 4) Předloží-li některá ze smluvních stran návrh na změnu smlouvy formou písemného dodatku, je druhá smluvní strana povinná se k návrhu vyjádřit nejpozději do 10 dnů ode dne následujícího po doručení návrhu příslušného dodatku.

- 5) Zápisy ve stavebním deníku se nepovažují za změnu smlouvy, ale jsou podkladem pro vypracování změnových listů a dodatků ke smlouvě.
- 6) Ve smlouvě budou uvedeny osoby oprávněně podepisovat jménem zhotovitele a objednatele změnové listy a dodatky.
- 7) K účinnosti dodatku je nezbytné předchozí písemné schválení Ministerstvem školství, mládeže a tělovýchovy.
- 8) Jsou zakázány podstatné změny smlouvy ve smyslu § 222 zákona č. 134/2016 Sb., o zadávání veřejných zakázek, ve znění pozdějších předpisů.

Článek 2: Postup v případě změny v množství nebo kvalitě

- 1) Zhotovitel je povinen vypracovat změnový list ke každé změně v množství nebo kvalitě prováděných prací nebo termínu zapsané a oběma stranami potvrzené ve stavebním deníku nebo při předání změny/revize projektové dokumentace objednatelem.
- 2) Změnový list bude vedle náležitosti podle článku 4 této části obsahovat:
 - a) seznam prací formou soupisu prací, dodávek a služeb včetně jejich ocenění,
 - b) dopad na harmonogram a na základní doby pro plnění díla.
- 3) Zhotovitel je povinen změnový list včetně soupisu prací vyhotovit a objednateli předat do 7 dnů od potvrzení změny ve stavebním deníku nebo do 7 dnů od obdržení změny/revize projektové dokumentace.
- 4) Objednatel se ke změnovému listu vyjádří nejpozději do 3 pracovních dnů od předání změnového listu.
- 5) Pokud jednotlivá změna zachycená ve změnovém listu neznamená navýšení ceny díla ani změnu základních dob, přistoupí zhotovitel k realizaci změny okamžikem doručení odsouhlaseného změnového listu. Pokud změna zachycená ve změnovém listu znamená navýšení ceny díla, bude změna realizována po uzavření dodatku.
- 6) Na základě odsouhlaseného změnového listu připraví objednatel návrh dodatku, nedohodnou-li se strany jinak.

Článek 3: Postup v případě změny hmot nebo výrobků

- 1) Změna hmot a výrobků je možná jen na základě řádného odůvodnění zhotovitelem. Zhotovitel podpisem smlouvy prohlašuje, že mu ke dni podání nabídky nebyla známa žádná okolnost, která by mohla vést ke změně hmot a výrobků.
- 2) Jestliže v době potřebné pro plynulý průběh provádění díla nemůže zhotovitel některé výrobky nebo hmoty dohodnuté ve smlouvě o dílo prokazatelně obstarat ani při vynaložení veškerého úsilí, které lze na něm požadovat, učiní o tom zápis do stavebního deníku.
- 3) Zhotovitel je povinen doložit, že použitím náhradních hmot a výrobků nedojde ke snížení jakosti dodávaných prací.
- 4) Změnit hmoty nebo výrobky lze jen po uzavření dodatku. Pokud změna neznamená navýšení ceny díla a ani změnu základních dob, postačí předchozí odsouhlasení objednatelem formou změnového listu.

Článek 4: Změnové listy

- 1) Zhotovitel je povinen vést pro účely řádné, průběžné a přesné evidence změn samostatně změnové listy.
- 2) Do změnových listů zapisuje zhotovitel zejména všechny změny nebo úpravy díla, které se odchylně od projektové dokumentace a veškeré změny v množství nebo kvalitě, které v průběhu realizace díla vzniknou.
- 3) Zhotovitel je povinen vypracovat a do změnových listů uvést stručný, ale přesný technický popis víceprací nebo změn díla a podrobný a přesný výkaz výměr a návrh na zvýšení či snížení ceny.

ČÁST XXIII.

PŘEVOD PRÁV A POVINNOSTÍ ZE SMLOUVY

- 1) Zhotovitel je oprávněn převést svá práva a povinnosti ze smlouvy vyplývající, jakož i pohledávky vzniklé ze smlouvy na jinou osobu pouze s předchozím písemným souhlasem objednatele.
- 2) Objednatel je oprávněn převést svoje práva a povinnosti ze smlouvy vyplývající, jakož i pohledávky vzniklé ze smlouvy na jinou osobu pouze s předchozím písemným souhlasem zhotovitele.
- 3) Práva a závazky přecházejí na právního nástupce příslušné smluvní strany. O takové změně je strana, u níž ke změně dochází, povinna písemně informovat druhou smluvní stranu.

ČÁST XXIV.

SANKCE

Článek 1: Úrok z prodlení s úhradou peněžitého plnění

V případě prodlení s úhradou peněžitého plnění je objednatel povinen zaplatit zhotoviteli úrok z prodlení ve výši stanovené nařízením vlády č. 351/2013 Sb.

Článek 2: Smluvní pokuty při provádění díla

- 1) Bude-li zhotovitel v prodlení se splněním termínu dokončení díla sjednaného ve smlouvě nikoli z důvodu na straně objednatele nebo ze strany zhotovitele jiného dílčího předmětu plnění, je povinen zaplatit objednateli smluvní pokutu ve výši 0,1 % z ceny díla za každý i započatý den prodlení. Smluvní pokuta ve výši 0,1% z ceny díla se při prodlení delším než 30 dnů zvyšuje na 0,15% z ceny díla za každý den prodlení.
- 2) V případě prodlení se splněním fáze plnění, definované v části V Doba a místo plnění, článek 1 odst. 1, nikoli z důvodu na straně objednatele nebo ze strany zhotovitele jiného dílčího předmětu plnění, je oprávněn objednatel požadovat na zhotoviteli smluvní pokutu ve výši:
 - a. 3.000 Kč za každý i započatý den prodlení - a to po dobu prvních 15 dnů,
 - b. 6.000 Kč za každý i započatý den prodlení - a to po dobu 15 dnů následujících po době stanovené v písm. a) výše,
 - c. 12.000 Kč za každý i započatý den prodlení - a to po uplynutí doby stanovené v písm. b) výše.

Smluvní strany sjednávají smluvní pokuty uvedené v tomto odstavci jako podmíněné. Pokud bude obnova prostor posluchárny provedena ve stanoveném termínu v souladu s projektovou dokumentací, pak objednatel nemá na tyto smluvní pokuty nárok. Tyto smluvní pokuty je objednatel oprávněn fakturovat, jen pokud nebude dílo splněno ve stanoveném termínu.

- 3) V případě, že zhotovitel:
 - a) provádí dílo v rozporu s projektem a/nebo odsouhlasenými změnami;
 - b) neudrží pořádek v místě plnění;
 - c) nakládá s odpadem v rozporu se smlouvou;
 - d) nečiní řádně zápisy do stavebního deníku
 - e) nezúčastnil se kontrolního dne nebo na něj nepřizval poddodavatele, ačkoli byl o to objednatelem požádán; nebo
 - f) neposkytl sjednanou nebo oprávněně požadovanou součinnost TDI nebo autorskému dozoru;a nezjedná nápravu neprodleně po upozornění objednatele na tento závadný stav, nejdéle však do ukončení prací ve dni, ve kterém k výzvě došlo, vzniká objednateli nárok na smluvní pokutu ve výši 2.000 Kč za každý jednotlivý případ a každý i započatý den prodlení.
- 4) Pokud zhotovitel neodstraní nedodělky či vady uvedené v zápise o předání a převzetí díla v dohodnutém termínu, zaplatí objednateli smluvní pokutu 1.000 Kč za každý nedodělek či vadu, u nichž je v prodlení, a za každý i započatý den prodlení.
- 5) Pokud zhotovitel nevyklidí Pracoviště a/nebo místo plnění ve sjednaném termínu, a není-li sjednán, pak ve lhůtě do 15 dnů od termínu předání a převzetí díla, je povinen zaplatit objednateli smluvní pokutu ve výši 5.000 Kč za každý i započatý den prodlení.
- 6) Pokud zhotovitel nevyklidí a nepředá objednateli část pozemku, na kterém bylo umístěno zařízení staveniště, ve sjednaném termínu, a není-li sjednán, pak ve lhůtě do 15 dnů od termínu předání a převzetí díla, je povinen zaplatit objednateli smluvní pokutu ve výši 5.000 Kč za každý i započatý den prodlení.
- 7) Pro případ, že zhotovitel nedodrží předpisy z oblasti bezpečnosti práce, nebo požární či ekologické předpisy, je zhotovitel povinen zaplatit objednateli smluvní pokutu ve výši:
 - a. 5.000 Kč za každý jednotlivý případ porušení předpisů BOZP anebo nesplnění pokynu koordinátora BOZP,
 - b. 20.000 Kč za každý jednotlivý případ, kdy bude nutno zastavit práce z důvodu přímého ohrožení životů pracovníků na Pracovišti (např. závady na lešení, zdvihacích zařízení, životu nebezpečné instalace apod.) nebo pokud zhotovitel poškozuje zařízení sloužící k zajištění bezpečnosti,
 - c. 5.000 Kč za každý započatý den prodlení s odstraněním závady ohrožující bezpečnost a životy pracovníků na Pracovišti počínaje následujícím dnem po dni upozornění na závadu až do jejího odstranění.
- 8) V případě, že zhotovitel poruší pokyny objednatele a/nebo zástupce objednatele týkající se dopravy a/nebo parkování na veřejných komunikacích, je objednatel oprávněn požadovat smluvní pokutu ve výši 2.000 Kč za každý jednotlivý případ porušení pokynu.

- 9) Pokud zhotovitel bez předchozího písemného souhlasu objednatele použije poddodavatele a/nebo změni vedoucího projektu, stavbyvedoucího a/nebo mistra, je povinen uhradit objednateli smluvní pokutu ve výši 20.000 Kč za každé porušení.
- 10) Smluvní pokuta je sjednána rovněž v části XVI. Provádění díla, článek 7 odst. 2.

Článek 3: Smluvní pokuty za neodstranění reklamovaných vad v záruční lhůtě

- 1) Pokud zhotovitel neodstraní reklamovanou vadu ve sjednaném termínu, je povinen zaplatit objednateli smluvní pokutu 1.000 Kč za každou reklamovanou vadu, u níž je v prodlení, a za každý i započatý den prodlení.
- 2) Označil-li objednatel oprávněně v reklamaci, že se jedná o vadu, která brání řádnému užívání díla a(nebo obnovené posluchárny, případně hrozí nebezpečí škody velkého rozsahu - havárie, je zhotovitel povinen zaplatit smluvní pokutu ve výši 5.000 Kč za každou reklamovanou vadu, u níž je zhotovitel v prodlení, a za každý den prodlení.
- 3) Pokud nebude možné reklamaci uplatnit stanoveným způsobem a /nebo nebude možné oznámení o reklamaci zhotoviteli doručit, je zhotovitel povinen zaplatit smluvní pokutu ve výši 5.000 Kč za každý den, kdy nebylo možno reklamaci uplatnit stanoveným způsobem.
- 4) V případě prodlení s odstraněním vady delším než 3 pracovní dny je objednatel oprávněn zajistit odstranění vady u třetí odborně způsobilé osoby na náklady zhotovitele. Běh smluvní pokuty se staví nastoupením třetí osoby k odstranění vady nebo havárie, přičemž tato skutečnost nemůže být důvodem pro omezení práv objednatele ze záruky stanovených v části XIX Odpovědnost za vady díla. Zhotovitel je povinen proplatit náklady na odstranění vady, se kterou byl v prodlení, za podmínky že cena byla v místě a čase obvyklá, a to s přihlédnutím i k případným přírůzkám za neprodlené nastoupení třetí osoby k odstranění vady.

Článek 4: Způsob vyúčtování smluvních pokut

- 1) Smluvní pokutu vyúčtuje oprávněná strana straně povinné písemnou formou.
- 2) Ve vyúčtování musí být uvedeno to ustanovení smlouvy, které k vyúčtování smluvní pokuty opravňuje a způsob výpočtu celkové výše smluvní pokuty.

Článek 5: Lhůta splatnosti smluvních pokut

Strana povinná je povinna uhradit vyúčtované smluvní pokuty nejpozději do 30 dnů ode dne obdržení příslušného vyúčtování.

Článek 6: Obecná ustanovení

- 1) Zaplacením jakékoli smluvní pokuty dle těchto smluvních podmínek není:
 - a) dotčen nárok oprávněné strany na náhradu škody způsobené mu porušením povinnosti povinné strany, na niž se smluvní pokuta vztahuje, a to ve výši přesahující smluvní pokutu.
 - b) dotčena povinnost povinné strany povinnost, s níž je v prodlení, splnit.
- 2) Smluvní strana není povinna zaplatit smluvní pokutu, pokud porušení povinnosti jí touto smlouvou přisouzené způsobila vyšší moc.

ČÁST XXV.

DŮVĚRNÉ INFORMACE A DUŠEVNÍ VLASTNICTVÍ

Článek 1: Důvěrné informace

- 1) Veškeré informace a dokumenty týkající se předmětu smlouvy o dílo, s nimiž bude zhotovitel přicházet v průběhu provádění díla do styku, jsou považovány za důvěrné a nesmějí být sdělovány nikomu kromě objednatele a - podle dohody s ním - dalším povolaným osobám, např. poddodavatelům. Tyto informace nebudou použity k jiným účelům než k provádění díla podle smlouvy o dílo a projektové dokumentace.
- 2) Za důvěrné informace nebudou považovány informace, které:
 - a) jsou veřejně přístupné nebo známé v době jejich užití nebo zpřístupnění, pokud jejich veřejná přístupnost či známost nenastala v důsledku porušení zákonné (tj. uložené právními předpisy) či smluvní povinnosti, nebo
 - b) jsou poskytnuty smluvní straně třetí osobou nijak nezúčastněnou na zhotovení díla, která má právo s takovou informací volně nakládat a poskytnout ji třetím osobám.

Článek 2: Duševní vlastnictví

Pokud zhotovitel při zhotovování díla použije bez projednání s objednatelem výsledek činnosti chráněný právem průmyslového či jiného duševního vlastnictví a uplatní-li oprávněná osoba z tohoto titulu své nároky vůči objednateli, zhotovitel provede na své náklady vypořádání majetkových důsledků.

ČÁST XXVI.

ODSTOUPENÍ OD SMLOUVY

Článek 1: Základní ustanovení

Nastanou-li u některé ze stran skutečnosti bránící řádnému plnění smlouvy, je povinna to ihned bez zbytečného odkladu oznámit druhé straně a vyvolat jednání podle části XXVII. Řešení sporů.

Článek 2: Důvody odstoupení od smlouvy

- 1) Smluvní strany se dohodly, že od smlouvy lze odstoupit zejména v těchto případech:
 - a) prodlení objednatele s úhradou dlužné částky delší než 90 dnů,
 - b) neposkytnutí součinnosti k převzetí Pracoviště,
 - c) nepředložení dokladů zhotovitelem o pojištění odpovědnosti za škodu objednateli ani v dodatečně přiměřené lhůtě,
 - d) nesplnění termínu předání Pracoviště objednatelem ani v dodatečně přiměřené lhůtě,
 - e) pokud zhotovitel nezahájí práce na díle ani v dodatečně přiměřené lhůtě,
 - f) pokud zhotovitel ani v dodatečně přiměřené lhůtě neodstraní vady vzniklé vadným prováděním nebo nepřestane dílo provádět nevhodným způsobem, ačkoli byl na toto objednatelem upozorněn,
 - g) prodlení zhotovitele s dokončením díla z důvodů nikoli na straně objednatele či zhotovitelů dalších dílčích předmětů plnění delší než 30 dnů,
 - h) zániku sdružení, pokud na straně zhotovitele bude sdružení,
 - i) pokud bylo rozhodnuto o úpadku zhotovitele nebo jakéhokoli člena sdružení nebo pokud bude insolvenční návrh zamítnut proto, že majetek nepostačuje k úhradě nákladů insolvenčního řízení,
 - j) nezahájení prací zhotovitelem do 7 dnů od převzetí Pracoviště,
 - k) přerušení prací zhotovitelem v rozporu s harmonogramem na dobu delší než 7 dnů,
 - l) stanoví-li tak výslovně tato smlouva.
- 2) Od smlouvy lze odstoupit i v případě stanoví-li tak zákon nebo v případě porušení dalších nepodstatných smluvních povinností opakovaně, jestliže strana, která je v prodlení, nesplní svoji povinnost ani dodatečně lhůtě.
- 3) Kdekoli je ve smlouvě uvedena povinnost poskytnout dodatečnou lhůtu, platí, že tato dodatečná lhůta nebude delší než 15 dnů. Oprávněná strana může stanovit lhůtu delší, a to i na žádost druhé strany.
- 4) Za důvod odstoupení od smlouvy jsou považovány také okolnosti plynoucí z důsledků vyšší moci.

Článek 3: Způsob odstoupení od smlouvy

- 1) Svoje odstoupení je povinna písemně oznámit druhé straně.
- 2) V oznámení odstoupení od smlouvy musí být uveden důvod, pro který strana od smlouvy odstupuje. Bez těchto náležitostí je odstoupení neplatné.
- 3) Odstoupením od smlouvy smlouva zaniká dnem doručení oznámení o tom druhé smluvní straně.

Článek 4: Důsledky odstoupení od smlouvy

Odstoupí-li některá ze stran od smlouvy na základě ujednání ze smlouvy vyplývajících, pak povinnosti obou stran jsou následující:

- a) zhotovitel vyzve objednatele nejpozději do 10 dnů od odstoupení od smlouvy k převzetí nedokončeného díla;
- b) zhotovitel zahájí neprodleně ukončovaci práce, aby na majetku objednatele a třetích osob nevznikla škoda;
- c) objednatel je povinen do 3 pracovních dnů od obdržení vyzvání zahájit přebírání nedokončeného díla a sepsat zápis o předání a převzetí podepsaný oprávněnými zástupci obou stran;
- d) zhotovitel odveze veškerý svůj nezabudovaný a objednatelem nezaplacený materiál a zařízení a vyklidí Pracoviště a místo plnění a zařízení staveniště nejpozději do 15 dnů po předání a převzetí nedokončeného díla;
- e) objednatel ve lhůtě dohodnuté se zhotovitelem převezme zpět Pracoviště;
- f) objednatel umožní přístup zhotoviteli na Pracoviště a místo plnění, aby mohl provést veškeré potřebné náležitosti v souvislosti s ukončením díla;
- g) smluvní strany provedou vyčíslení finančního vypořádání. Finanční vypořádání zohlední i případné neposkytnutí záruky za jakost;
- h) objednatel uhradí finanční vypořádání.

Článek 5: Finanční vypořádání

- 1) V případě odstoupení zhotovitelem od smlouvy bude finanční vypořádání stanoveno následovně:
 - a) zhotovitel do 7 dnů od data odstoupení od smlouvy provede soupis všech provedených prací a dodávek a nezabudovaných výrobků dodaných na místo plnění a určených pro zabudování do díla oceněný dle způsobu, kterým byla stanovena cena díla (dále jen „soupis prací“);
 - b) při oceňování prací a dodávek zohlední zhotovitel neposkytnutí záruky za jakost či její omezení;
 - c) zhotovitel oceněný soupis prací předá objednateli k odsouhlasení;
 - d) objednatel se vyjádří písemně k soupisu prací nejpozději do 7 dnů;
 - e) připomínky objednatele budou vypořádány na společném jednání do 2 pracovních dnů od předání písemných připomínek, nedojde-li na jednání k dohodě, smluvní strany sjednají další termín jednání.
- 2) V případě odstoupení od smlouvy objednatelem pro porušení smlouvy zhotovitelem je zhotovitel povinen vypracovat soupis prací podle předchozího odstavce, objednatel současně stanoví prostřednictvím soudního znalce, jaký hospodářský přínos má plnění poskytnuté zhotovitelem pro objednatele. Finanční vypořádání v takovém případě bude podle rozhodnutí objednatele stanoveno ve výši soupisu prací, nebo ve výši hospodářského přínosu stanoveného soudním znalcem. Finanční vypořádání bude vyplaceno do 15 dnů po stanovení jeho výše.
- 3) Objednatel není povinen uhradit finanční vypořádání do vyklizení a předání Pracoviště, a zařízení staveniště, předání nedokončeného díla a odstranění vad zjištěných při předání Pracoviště a/nebo zařízení staveniště.
- 4) Strana, která důvodné odstoupení od smlouvy zapříčinila je povinna uhradit druhé straně jednorázovou smluvní pokutu ve výši 1 % z ceny díla.

ČÁST XXVII.

ŘEŠENÍ SPORŮ

- 1) Veškeré spory budou smluvní strany řešit především společným jednáním s cílem dosáhnout smírného řešení.
- 2) Nebude-li možné spor vyřešit na úrovni kontaktních osob, bude spor eskalován na v případě objednatele úroveň vrchního ředitele a v případě zhotovitele na úroveň statutárního zástupce.
- 3) Pokud se smluvní strany nedohodnou na osobě rozhodce, bude spor předložen příslušnému soudu.

ČÁST XXVIII.

ODPOVĚDNÉ ZADÁVÁNÍ

- 1) Zhotovitel prohlašuje, že si je vědom skutečnosti, že objednatel má zájem na realizaci veřejné zakázky v souladu se zásadami společensky odpovědného zadávání veřejných zakázek. Zásadní principy environmentálně odpovědného zadávání a inovací jsou rozpracovány jak ve znění celé zadávací dokumentace, tak i této smlouvy. Tento článek upravuje společensky odpovědné zadávání veřejných zakázek.
- 2) Zhotovitel je povinen oznámit objednateli, že vůči němu bylo orgánem veřejné moci (zejména Státním úřadem inspekce práce či oblastními inspektoráty, Krajskou hygienickou stanicí apod. či jiným obdobným orgánem v zahraničí) zahájeno řízení pro porušení pracovních předpisů a/nebo antidiskriminačního zákona, a k němuž došlo během trvání tohoto smluvního vztahu, a to nejpozději do 10 dnů od doručení oznámení o zahájení řízení. Součástí oznámení zhotovitele bude též informace o datu doručení oznámení o zahájení řízení.
- 3) Zhotovitel je povinen předat objednateli kopii pravomocného rozhodnutí, jímž se řízení ve věci dle předchozího odstavce tohoto článku končí, a to nejpozději do 7 dnů ode dne, kdy rozhodnutí nabude právní moci. Současně s kopií pravomocného rozhodnutí zhotovitel poskytne objednateli informaci o datu nabytí právní moci rozhodnutí.
- 4) V případě, že zhotovitel bude v rámci řízení zahájeného dle tohoto článku pravomocně uznán vinným ze spáchání přestupku, správního deliktu či jiného obdobného protiprávního jednání, je zhotovitel povinen přijmout nápravná opatření a o těchto, včetně jejich realizace, písemně informovat objednatele.
- 5) Objednatel je po dobu trvání tohoto smluvního vztahu oprávněn se dotazovat správních úřadů majících v kompetenci kontrolu dodržování pracovních předpisů a/nebo antidiskriminačního zákona, zda je vedeno správní řízení se zhotovitelem ve věci porušení pracovních předpisů a/nebo antidiskriminačního zákona a na veškeré informace týkající se takového řízení.

ČÁST XXIX.

PŘÍLOHY KE SMLOUVĚ

- 1) Vyplněný (oceněný) soupis prací včetně profesí:¹
- 2) Harmonogram²
- 3) Smlouva o sdružení³
- 4) Samostatné přílohy doručené zhotoviteli prostřednictvím profilu zadavatele a zhotovitel prohlašuje, že se těmito přílohami seznámil a že je má ve své dispozici:
 - a. projektová dokumentace pro stavební část (PGI 2463/20)
 - b. projektová dokumentace pro část prostorová akustika (19-06-26 ze dne 04/2021)
 - c. projektová dokumentace pro část osvětlení (Praha, PF UK posluchárna A6 „Velká geologická“, umělé osvětlení ze dne 04/2021)
 - d. projektová dokumentace pro část AV technika (19-06-26 ze dne 04/2021)
 - e. projektová dokumentace pro část nábytkové vybavení (PřF-Nábytek do Velké geologické posluchárny)

V Praze dne

10.6.2021

objednatel

prof. RNDr. Jiří Zima, CSc.
děkan Přírodovědecké fakulty
Univerzity Karlovy

zhotovitel⁴

jediný člen představenstva
AVT Group, a.s.

UNIVERZITA KARLOVA
PŘÍRODOVĚDECKÁ FAKULTA
Albertov 6, 128 43 Praha 2
IČO: 00216208, DIČ: CZ00216208
UK – 104

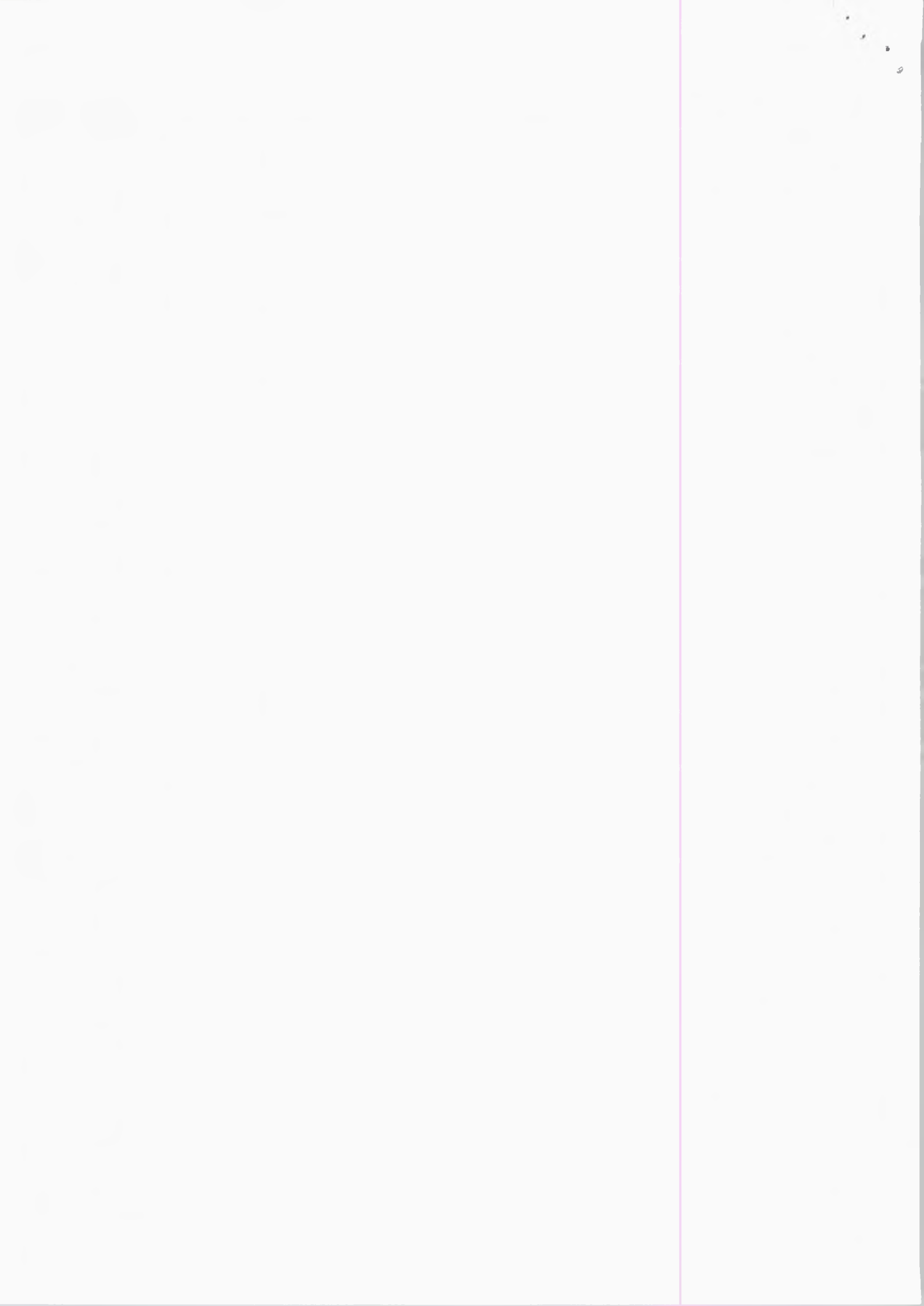
¹ V příloze 1 bude doplněn vyplněný výkaz výměr převzatý z nabídky

² V příloze 2 bude harmonogram ze zadávací dokumentace.

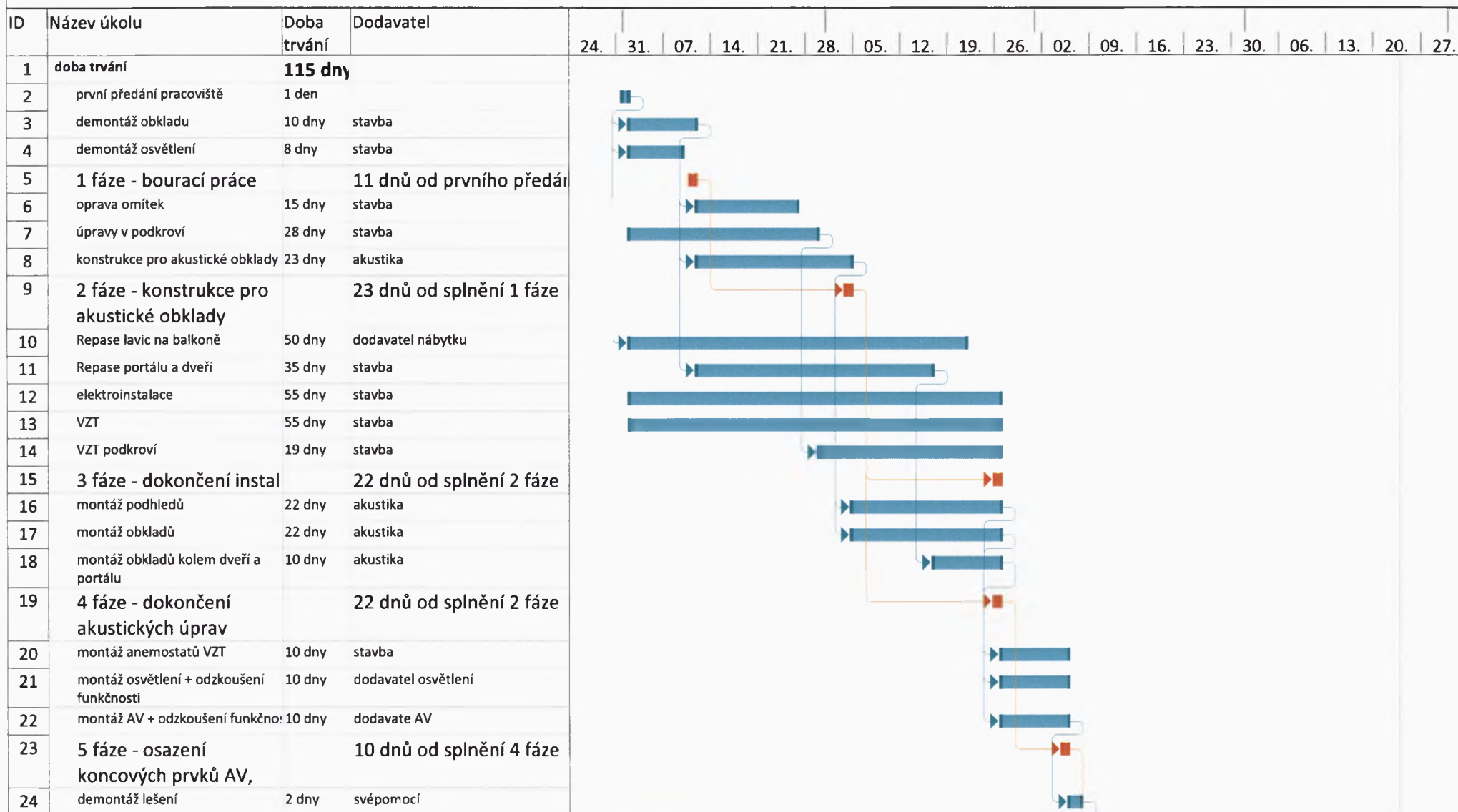
³ Příloha 3 bude doplněna pouze u dodavatele, který je ve sdružení. Zadavatel doporučuje uzavření nové smlouvy o sdružení před uzavřením smlouvy o dílo.

⁴ Pokud je zhotovitel ve sdružení, nutno smlouvu podepsat všemi členy sdružení.

Název akce : PF UK - posluchárna A6							
Dokument: Výkaz výměr a specifikace							
Profese: AV technika							
Stupeň dokumentace: DPS							
Čís. pol.	Popis položky	Počet	Měrná	Jednotka	Celková	Technické specifikace, technické a uživatelské standardy stavby	Poznámka / referenční typ
I.	Posluchárna				573 980,-		
	Reproduktory konferenční					Širokopásmový line array sloupový reproduktor. Minimálně 6ks 165mm nízkofrekvenčních reproduktorů a 24ks 25mm vysokofrekvenčních reproduktorů. 45Hz-20KHz, 4 Ohm, Nastavení citlivosti na 102, nebo 95 dB. Minimálně 1500W,SPL -131dB/134dB, Nastavitelné vertikální pokrytí.Barva černá.Maximální rozměry: VŠH 1200 mm x 280 mm x 390 mm. Držák součásti	JBL CBT 1000
	Rozšiřující basový modul					Prodoužení širokopásmového reproduktoru basovým sloupovým	JBL CBT 1000E
	Úhlový držák reproduktorů					Vynášecí ocelový rám pro uchycení originálního držáku reproduktorů před	AVTG Bracket Ironman
	Dvoukanálový přijímač s ručními mikrofony					Mikrofonní sada s ručním dynamickým mikrofonem; dynamický rozsah > 135 dB (A); THD < 0,9 %; HDX systém potlačení šumu; 1680 laditelných UHF frekvencí pro nerušený příjem; AF konektor XLR a Jack 6,3, 20 kanálů; frekvenční rozsah: 80 - 18 000 Hz, vysílací výkon 30mW; šířka pásma 42 MHz	SENNHEISER ew100-G4 835S G
	Dvoukanálový přijímač s klopovými mikrofony					Mikrofonní sada s náhlavním kardioidním mikrofonem; dynamický rozsah > 135 dB (A); THD < 0,9 %; HDX systém potlačení šumu; 1680 laditelných UHF frekvencí pro nerušený příjem; AF konektor XLR a Jack 6,3, 20 kanálů; frekvenční rozsah: 80 - 18 000 Hz, vysílací výkon 30mW; šířka pásma 42 MHz	SENNHEISER ew100-G4 ME4 G
	Rámeček pro instalaci stávajících setů do technologického stojanu					Boční úchyty pro montáž stávajících přijímačů do racku, boční kryt pro vyvedení antén, kabely BNC pro vyvedení antén	EW Accessories
	Koncový zesilovač					Analogový výkonový dvoukanálový zesilovač; maximální výkon 2x2400W; frekvenční rozsah (8 Ohms, 20 Hz - 20 kHz) +/- 0.25 dB; SNR (A-vážené) > 108 dB; celkové harmonické zkreslení (20 Hz - 20 kHz) 0.35%; napěťový zisk 34 dB; Damping Factor (20 Hz to 100 Hz) >5000; vstupní impedance (nominal balanced, unbalanced) 10 kOhm, 5 kOhm; Maximální vstupní úroveň bez komprese +20 dBu; síťové připojení LAN, net pro vzdálenou správu; impedance zátěže 2 - 16 Ohms; 70Vrms a 100Vrms; maximální hluk chlazení max. 45 dBA SPL v 1m; rozměry 19"; napájecí konektor IEC 20A;	CROWN DCI-2.2400
	Koncový zesilovač					Analogový výkonový dvoukanálový zesilovač; maximální výkon 2x300W; frekvenční rozsah (8 Ohms, 20 Hz - 20 kHz) +/- 0.25 dB; SNR (A-vážené) > 108 dB; celkové harmonické zkreslení (20 Hz - 20 kHz) 0.35%; napěťový zisk 34 dB; Damping Factor (20 Hz to 100 Hz) >1000; vstupní impedance (nominal balanced, unbalanced) 10 kOhm, 5 kOhm; Maximální vstupní úroveň bez komprese +20 dBu; síťové připojení LAN, net pro vzdálenou správu; impedance zátěže 2 - 16 Ohms; 70Vrms a 100Vrms; maximální hluk chlazení max. 45 dBA SPL v 1m; rozměry 19"; napájecí konektor IEC 15A;	CROWN DCI-2.300
	Instalační 19" rack					Plechový AV rozvaděč s prosklenými dveřmi. Min. 12U. Napájecí lišta. Moduliární patch lišty. Hloubka 55cm; odklopná zadní stěna a plechové bočnice, vnitřní výstroj pro rozvod 230VAC, záslepy, vyvazovací panely, police, chlazení, černé provedení	XtendLan WD-12U-65-BLACK
	Instalační 19" rackové příslušenství do katedry					Příslušenství pro vestavbu technologických celků do katedry. Min. 12U. Napájecí lišta. Moduliární patch lišty. Hloubka 55cm; vnitřní výstroj pro rozvod 230VAC, záslepy, vyvazovací panely, police, chlazení, černé provedení	XtendLAN Accessories
	Připojné místo s kabelovými navijáky					Moduliární systém se zajížděcími dvířky. Broušený hliník. Výsuvný kabel HDMI s retraktořem, Výsuvný kabel USB s retraktořem, výsuvný kabel 3,5jack s retraktořem; výsuvný kabel RJ45 s retraktořem; výsuvný kabel USB 3.2 s retraktořem; výsuvný kabel USB-C s retraktořem; výsuvný kabel VGA s retraktořem; 2x zásuvka 230V; včetně zakrytování a obalu na kabely	EXTRON CABLE CUBBY 1402 Custom Configured
	Eliminátor zpětné vazby					dvoukanálový omezovač zpětné vazby, 24 filtrů, 1U	dbx AFS2
	Digitální mixpult					Digitální rozšíření současné mixážní kapacity pro nové bezdrátové mikrofony o 10 combo ¼" TRS/XLR,10 XLR,2 line in,2 digi,8 aux	Soundcraft Ui-24R
	Prodlužovací kabeláž z katedry do zabudovaného racku					kompletní kabelový set pro přemístění audio techniky do výsuvného racku a propojení s technologií v katedře, reproduktory apod.	KLOTZ Set
	Montážní a spotřební materiál					Kotvicí prvky, výtuhy, vzpěry, svářecí materiál, kladky, jističí lanka, konektory, redukce	
	Montáž, instalace, oživení, nastavení, školení					montáž koncových prvků, protažení kabeláže, instalace stojanů, nastavení a konfigurace, 15%	
	celkem bez DPH				573 980,-		



PF UK- Časový harmonogram stavebních úprav- posluchárna A6



Projekt: harmonogram VG VR
Datum: 21.04. 21

Ruční úkol Ruční souhrn
 Ruční úkoly zahrnuté v souhrnném úkolu

PF UK- Časový harmonogram stavebních úprav- posluchárna A6

ID	Název úkolu	Doba trvání	Dodavatel	24.	31.	07.	14.	21.	28.	05.	12.	19.	26.	02.	09.	16.	23.	30.	06.	13.	20.	27.	
25	montáž podlahové krytiny	20 dny	stavba																				
26	úklid	2 dny	stavba																				
27	6 fáze - dokončení pokládky podlahové		24 dnů od splnění 5 fáze																				
28	montáž nábytku	12 dny	dodavatel nábytku																				
29	7 fáze - dokončení montáže nábytku		12 dnů od splnění 6 fáze																				
30	elektroinstalace v nábytku	15 dny	stavba																				
31	zprovoznění osvětlení	15 dny	dodavatel osvětlení																				
32	zprovoznění AV	15 dny	dodavate AV																				
33	zprovoznění VZT	15 dny	stavba																				
34	úklid	2 dny	stavba																				
35	předání ,převzetí	1 den																					

Projekt: harmonogram VG VR Datum: 21.04. 21	<table style="width: 100%; border-collapse: collapse;"> <tr> <td style="width: 30%;">Ruční úkol</td> <td style="width: 30%;"></td> <td style="width: 30%;">Ruční souhrn</td> <td style="width: 10%;"></td> </tr> <tr> <td>Ruční úkoly zahrnuté v souhrnném úkolu</td> <td></td> <td></td> <td></td> </tr> </table>	Ruční úkol		Ruční souhrn		Ruční úkoly zahrnuté v souhrnném úkolu			
Ruční úkol		Ruční souhrn							
Ruční úkoly zahrnuté v souhrnném úkolu									