

## SMLOUVA O DÍLO

podle § 2586 a násl. zákona č. 89/2012 Sb., občanského zákoníku  
(dále jen „smlouva“)

### 1. Smluvní strany

#### 1.1 Objednatel

Česká republika - Krajské ředitelství policie Jihočeského kraje,  
se sídlem Lannova tř. 193/26, 370 74 České Budějovice.

Zastoupená

IČO: 75151511

Objednatel není plátcem DPH.

Bankovní spojení: ČNB České Budějovice

Číslo účtu: 64133881/0710

#### 1.2 Zhotovitel

společnost: JINDŘICH PARUS, voda-plyn-topení spol. s r.o.

sídlo: Ostrov 38, 383 01 Prachatice

zastoupený: Jindřich Parus, jednatel

IČO: 41879236

DIČ:

Bankovní spojení: Komerční banka a.s., pobočka Prachatice

Číslo účtu: 21443281/0100

Telefon/fax:

E-mail:

Zapsán v obchodním rejstříku, vedeným Krajským soudem v Českých Budějovicích, oddíl C, vložka 1174.

### 2. Předmět díla

2.1 Předmětem díla jsou stavební práce spočívající v opravě fasády hlavního objektu včetně souvisejících stavebních prací (opravy a nátěry prvků na fasádě, oprava vstupních ocelových dveří, oprava mříží, oprava klempířských prvků, okapního chodníku, dešťové kanalizace apod.) v areálu objednatele Václavská 120, Netolice, na pozemku objednatele parc. č. 115 v kat. území Netolice, dle výkresové dokumentace, oceněného položkového rozpočtu, který je nedílnou přílohou smlouvy, a dle zadávacích podkladů a nabídky veřejné zakázky.

2.2 Předmětem díla dle této smlouvy je zhotovení díla specifikovaného v předchozím odstavci. Provedením díla se rozumí úplné, funkční a bezvadné provedení všech stavebních a montážních prací a konstrukcí, včetně dodávek potřebných materiálů a zařízení nezbytných pro řádné, včasné a kompletní dokončení celého díla, dále provedení všech činností souvisejících s dodávkou stavebních prací a konstrukcí, jejichž provedení je pro řádné dokončení díla nezbytné (např. zařízení staveniště, bezpečnostní opatření, apod.) včetně koordinační a kompletační činnosti celého díla tak, aby bylo dílo řádně, včas a kompletně dokončeno v souladu s obecně technickými požadavky na výstavbu a v souladu s touto smlouvou. Při provádění díla je zhotovitel povinen postupovat s potřebnou péčí.

2.3 Zhotovitel se zavazuje mít po celou dobu trvání závazku platnou a účinnou pojistnou smlouvu pro případ způsobení škody v souvislosti s výkonem předmětu této smlouvy s pojistnou částkou alespoň ve výši 1 mil. Kč, kterou kdykoliv na požádání v originále předloží oprávněnému zástupci objednatele k nahlédnutí.

2.4 V případě rozporu informací má vždy přednost informace uvedená ve smlouvě o dílo a její nedílné příloze, před ostatními informacemi.

### 3. Doba a místo plnění

3.1 Smluvní strany se dohodly na následujících základních lhůtách:

- 3.1.1 Zhotovitel se zavazuje zahájit práce na předmětném díle dne **1. července 2021**, pokud se smluvní strany dohodnou, je možné zahájit práce i dříve. Později lze zahájit dílo pouze v případě, že v zahájení budou bránit objektivní důvody na straně objednatele, v takovém případě bude zhotovitel upozorněn s dostatečným časovým předstihem.
- 3.1.2 Zhotovitel se zavazuje dokončit a předat dílo objednateli do **60 (max. 60)** kalendářních dnů ode dne zahájení prací.
- 3.1.3 Zhotovitel je oprávněn fakturovat až po vyklizení staveniště podle odst. 9.9.
- 3.2 Objednatel se zavazuje předat zhotoviteli staveniště nejpozději v den zahájení prací.
- 3.3 Zhotovitel se zavazuje při provádění díla postupovat podle časového a finančního harmonogramu, který je přílohou č. 2 této smlouvy.
- 3.4 Místem plnění předmětu díla je budova Obvodního oddělení Policie ČR Netolice, ve vlastnictví objednatele na adrese Václavská 120, Netolice, na pozemku objednatele parc. č. 115 v kat. území Netolice.
- 3.5 Stavební práce lze provádět v pracovní dny od 07:00 – 15:30 hod., případné nutné práce mimo stanovenou pracovní dobu je nutné s předstihem projednat se zástupcem objednatele.
- 3.6 Veškeré práce budou prováděny za plného provozu areálu.
- 3.7 Obvod staveniště je rámcově vymezen vlastním pozemkem objednatele. Pokud bude zhotovitel potřebovat pro vlastní realizaci stavby prostor větší, zajistí si jej zhotovitel na vlastní náklady, včetně povolení k záboru veřejného prostranství.

#### 4. Cena díla

- 4.1 Smluvní strany se dohodly a sjednaly cenu díla ve výši:

<b>Cena díla bez DPH</b>	<b>1 157 723,78 Kč</b>
<b>DPH 21%</b>	<b>243 121,99 Kč</b>
<b>CELKEM vč. DPH</b>	<b>1 400 845,77 Kč</b>

#### **S l o v y :**

**jeden milion čtyřistatisíc osm set čtyřicet pět korun českých s desát sedm haléřů vč. DPH.**

- 4.2 Sjednaná cena je nejvýše přípustná.
- 4.3 Po dobu výstavby nebude uplatněna inflace. Zhotovitel prohlašuje, že cena zahrnuje veškeré náklady na provedení díla podle požadavku objednatele a sjednaná cena je úplná.
- 4.4 Jakákoliv záloha se nepřipouští.

#### 5. Platební podmínky

- 5.1 Cena díla bude hrazena jednorázově, jednou fakturou, vystavenou po dokončení akce a převzetí díla objednatel, pouze za skutečně provedené práce dle objednatel schváleného soupisu provedených prací a dodávek.
- 5.2 Faktura musí být zaslaná na adresu: **Krajské ředitelství policie Jihočeského kraje, OSM-Skupina stavební, Lannova tř. 193/26, 370 74 České Budějovice** a její splatnost bude nejméně 22 dnů ode dne doručení objednateli.
- 5.3 Faktura musí být označena: „**KRPC-43873/ČJ-2021-0200VO-VZGH**“. Nebude-li faktura takto označena, nebo nebude ve dvojím vyhotovení, je objednatel oprávněn ji vrátit zhotoviteli, aniž by se tímto postupem dostal do prodlení s její splatností.
- 5.4 Objednatel může fakturu do data splatnosti vrátit, obsahuje-li:
- nesprávné cenové údaje rozdílné s ustanoveními smlouvy;
  - nesprávné náležitosti;
  - chyby-li ve faktuře některé náležitosti dohodnuté touto smlouvou
- 5.5 Způsob úhrady: převodním příkazem
- 5.6 Faktura se považuje za proplacenou okamžikem odepsání fakturované částky z účtu objednatele ve prospěch účtu zhotovitele.

5.7 Objednatel je oprávněn pozdržet proplacení faktury do doby odstranění zjištěných eventuálních vad a nedodělků.

5.8 Objednatel je oprávněn pozastavit financování v případě, že zhotovitel bezdůvodně přerušil práce nebo práce provádí v rozporu se smluvními dokumenty.

## 6. Povinnosti a práva zhotovitele

6.1 Zhotovitel odpovídá za průběh prací, včetně pořádku na staveništi a za dodržování bezpečnosti práce pracovníky provádějícími dílo.

6.2 Zhotovitel je povinen zabezpečit, aby během realizace díla nedošlo ke škodám na dotčené stavbě, ani na jiném majetku objednatele, dále na sousedních budovách, porostech a jiném majetku ve vlastnictví objednatele, či jiných osob.

6.3 Zhotovitel je před zahájením prací povinen přijmout taková opatření, aby nedošlo k ohrožení bezpečnosti a zdraví osob procházejících v okolí stavby.

6.4 Zhotovitel je povinen dbát na dodržování protipožárních předpisů.

6.5 Případné vzniklé škody je zhotovitel povinen na své náklady odstranit.

6.6 V případě požadavku objednatele je zhotovitel povinen před započítím díla předat objednateli seznam všech pracovníků včetně čísel občanského průkazu a registračních značek vozidel, která budou vjíždět na místo plnění. Osoby a vozidla mimo seznam dle předchozí věty může zástupce objednatele vyloučit z provádění stavby a vykázat mimo místo plnění. Zaměstnanci se nesmí pohybovat mimo objednatelům určená místa, jinak mohou být vykázáni z provádění díla.

6.7 Zhotovitel prohlašuje, že na sebe přebírá nebezpečí změny okolností dle § 1765 odst. 2, občanského zákoníku.

6.8 Zhotovitel se zavazuje a ručí za to, že při realizaci díla nepoužije žádný materiál, o kterém je v době jeho užití známo, že je škodlivý. Pokud tak zhotovitel učiní, je povinen na písemné vyzvání objednatele provést okamžitě nápravu a veškeré náklady s tím spojené nese zhotovitel. Stejně tak se zhotovitel zavazuje, že k realizaci díla nepoužije materiály, které nemají požadovanou certifikaci, je-li pro jejich použití nezbytná podle příslušných předpisů. Zhotovitel je povinen provádět všechny práce na díle v souladu s technickými specifikacemi, technologickými postupy stanovenými výrobcí použitých materiálů a výrobků.

6.9 Zhotovitel je povinen upozornit oprávněné zástupce objednatele na nepředpokládané skutečnosti a skryté překážky, které mohou mít vliv na další průběh stavby nebo znemožňují provedení díla dohodnutým způsobem a byly zjištěny v průběhu stavby, popřípadě jiné nejasnosti. Zhotovitel nesmí bez předchozí dohody provádět změny v technologických pracích a v dodávkách, jakož i použitých materiálů, jinak odpovídá za škodu, která v souvislosti s takovou změnou vznikne a ponese náklady s uvedením k původnímu stavu, bude-li na tom objednatel trvat.

6.10 Zařízení staveniště vybuduje v rozsahu dle technických podkladů zadávací dokumentace zhotovitel.

6.11 Zhotovitel je povinen zabezpečit na své náklady rozvaděč s podružným měřením elektřiny a podružný vodoměr, či jiná samostatná měřicí místa na úhradu jím spotřebovaných médií. Zhotovitel je povinen spotřebovaná média objednateli uhradit před předáním díla podle čl. 9, nedohodnou-li smluvní strany jinak.

6.12 Zhotovitel je povinen užívat staveniště pouze pro účely související s prováděním díla a při užívání staveniště je povinen dodržovat veškeré právní předpisy.

6.13 Před zahájením stavby je zhotovitel povinen předložit vyhodnocení bezpečnosti rizik pro objednatele (bezpečnost osob na pracovišti podle § 103 zákona č. 262/2006 Sb., zákoníku práce, v platném znění).

6.14 Zhotovitel je povinen zajistit kladná stanoviska pracovníků MěÚ Prachatice – odd. reg. rozvoje a památkové péče dle podmínek rozhodnutí - „závazného stanoviska“ vydaného dne 14. 4. 2021 MěÚ Prachatice – odd. reg. rozvoje a památkové péče pod č.j.: MUPt/18893/2021, které je nedílnou součástí zadávací dokumentace objednatele. Souhlasné stanovisko dle výše uvedeného bude kompetentním pracovníkem MěÚ Prachatice – odd. reg. rozvoje a památkové péče provedeno zápisem do stavebního deníku, za přítomnosti zhotovitele a technického dozoru stavebníka.

## 7. Povinnosti a práva objednatele

- 7.1 Objednatel zajistí zhotoviteli přiměřený přístup k místu provádění díla.
- 7.2 Objednatel není povinen zabezpečit a nezabezpečuje sociální zařízení staveniště.
- 7.3 Objednatel je povinen poskytnout potřebnou součinnost při zpřístupnění jednotlivých prostor.
- 7.4 Objednatel nebude zajišťovat skládky, ani hradit poplatky za uložení, včetně dopravy.
- 7.5 Objednatel si vyhrazuje právo ponechat si jím označený vybouraný materiál. Ostatní vybouraný materiál, o který objednatel nebude mít zájem, bude zlikvidován zhotovitelem na jeho náklad, včetně odvozu a skládkování.

## 8. Stavební deník

8.1 Zhotovitel vede ode dne převzetí staveniště o pracích, které jsou předmětem díla, stavební deník. Do deníku se zapisují všechny skutečnosti rozhodné pro plnění smlouvy a vedení stavby a také záznamy o námitkách uplatněných třetími osobami v souvislosti s prováděním stavby (zejména údaje o časovém postupu prací, jejich druhu, objemu a jakosti, jakož i další náležitosti ve smyslu § 6 vyhlášky č. 499/2006 Sb., o dokumentaci staveb, ve znění pozdějších předpisů (dále jen „vyhláška o dokumentaci staveb“). Zhotovitel zajistí, aby byl stavební deník vždy na stavbě přístupný v pracovní době. Zástupci objednatele jsou oprávněni sledovat záznamy provedené ve stavebním deníku a k zápisům připojovat své stanovisko, dále pak sami provádět zápisy do stavebního deníku.

8.2 Denní záznamy podepisuje stavbyvedoucí nebo jeho zástupce ve lhůtách podle přílohy č. 9 k vyhlášce o dokumentaci staveb. V den následující po provedení zápisu je povinen zhotovitel předložit na vyžádání zástupci objednatele, oprávněnému jednat ve věci provádění stavby denní záznamy a odevzdat mu první průpis stavebního deníku.

8.3 Mimo stavbyvedoucího nebo jeho zástupce mohou provádět záznamy ve stavebním deníku rovněž osoby uvedené v ustanovení §157 odst. 2 stavebního zákona a za objednatele též jeho oprávnění zástupci.

8.4 Jestliže stavbyvedoucí nesouhlasí s obsahem zápisu učiněným oprávněnými zástupci objednatele nebo projektantem, je povinen připojit k jejich zápisu do 3 pracovních dnů písemné vyjádření, o němž je písemně vyrozumí. Pokud tak neučiní, má se za to, že s obsahem zápisu souhlasí.

8.5 Oprávnění zástupci objednatele vykonávající na stavbě technický dozor investora po celou dobu výstavby sledují a jsou oprávněni provádět kontrolu prováděných stavebních prací, zda je dílo prováděno v souladu s projektovou dokumentací, touto smlouvou, obsahem nabídky, podle platných technických norem, rozhodnutí příslušných správních orgánů a v souladu s právními předpisy. Pokud zjistí, že tomu tak není, jsou oprávněni na to zhotovitele upozornit a žádat bezodkladné odstranění takových vad díla nebo práce přerušit bez toho, že by zhotoviteli vznikl nárok na prodloužení termínu dokončení díla. V případě zjištění, že je dílo prováděno nekvalitně, mají oprávnění zástupci objednatele právo postup prací na díle zastavit, a to až do vyřízení nápravy, bez toho, že by zhotoviteli vznikl nárok na prodloužení termínu dokončení díla. Tím není dotčeno právo na náhradu škody, která v důsledku tohoto objednateli vznikla.

### 8.6 Kontrolní dny

8.6.1 Pro účely kontroly průběhu provádění díla organizuje objednatel kontrolní dny v termínech nezbytných pro řádné provádění kontroly, nejméně však jedenkrát za 7 dní, pokud se smluvní strany nedohodnou jinak.

8.6.2 Organizaci kontrolního dne zajišťuje objednatel. Kontrolního dne jsou povinni účastnit se pověřeni zástupci obou smluvních stran. Zhotovitel je povinen v případě potřeby nebo požadavku objednatele zajistit účast svých podzhotovitelů.

8.6.3 Kontrolních dnů jsou povinni se zúčastnit zástupci objednatele a zástupci zhotovitele.

8.6.4 Vedením kontrolních dnů jsou pověřeni zástupci objednatele.

8.6.5 Obsahem kontrolního dne je zejména zpráva zhotovitele o postupu prací, kontrola časového a finančního plnění provádění prací a stanovení případných nápravných opatření a úkolů.

8.6.6 Zástupci objednatele v případě potřeby pořizují z kontrolního dne zápis o jednání, který na vyžádání písemně předá všem zúčastněným.

8.6.7 Zhotovitel zapisuje datum konání kontrolního dne a jeho závěry do stavebního deníku.

## 9. Předání díla

9.1 Dílo je považováno za dokončené, pokud jsou dokončené veškeré práce a dodávky v rozsahu dle smluvních dokumentů v termínech stanovených v této smlouvě, vyklizení stavby a podepsání posledního zápisu o předání a převzetí stavby, předání podkladů ke kolaudaci stavby – dokladů o předepsaných zkouškách a revizích, dokladů k součástem stavby (záruční listy, návody k obsluze, certifikáty apod.). Odstranění případných zjištěných vad a nedodělků v dohodnutých termínech z investorského převzetí. U zabudovaných zařízení vyžadující obsluhu bude provedeno zaškolení pověřených pracovníků uživatele a budou splněny všechny další požadavky stanovené smluvními dokumenty.

9.2 Za dokumenty dle předchozího odstavce se považují zejména:

- stavební deník;
- doklad o likvidaci odpadů vzniklých v průběhu stavby;
- další doklady vyplývající z charakteru prací a dodávek, doklady vyplývající ze stavebního zákona;
- prohlášení o shodě.

9.3 Pokud zhotovitel připraví dílo k předání před sjednaným termínem, je objednatel povinen jej převzít.

9.4 Zhotovitel je povinen po ukončení prací provést závěrečný úklid prostor dotčených stavebními pracemi dle této smlouvy, při nesplnění této povinnosti má objednatel právo nezahájit přejímání provedeného díla dle následujícího odstavce, a to až do doby, kdy bude závěrečný úklid řádně proveden.

9.5 Objednatel je povinen zahájit přejímání provedeného díla do 10 kalendářních dnů od výzvy zhotovitele, zapsané ve stavebním deníku. Objednatel se zavazuje přejímání díla bez zbytečného odkladu dokončit.

9.6 Objednatel je oprávněn nezahájit přejímání díla, pokud nejsou vypořádány okolnosti podle druhé věty odst. 6.11.

9.7 Objednatel je oprávněn odmítnout převzetí díla pro vady a nedodělky, které samy o sobě nebo ve svém úhrnu nebrání řádnému užívání díla.

9.8 Převzetí díla bude provedeno formou zápisu, který podepíší odpovědní pracovníci obou smluvních stran.

9.9 Zhotovitel je povinen vyklidit staveniště do 5 kalendářních dnů od podepsání zápisu o převzetí díla, případně od termínu stanoveného pro odstranění vad a nedodělků, nedohodnou-li se smluvní strany jinak.

## 10. Odpovědnost za vady díla

10.1 Zhotovitel poskytne objednateli záruku za provedené dílo po dobu **60** měsíců ode dne podepsání zápisu o převzetí díla.

10.2 Výskyt případných záručních vad oznámí objednatel zhotoviteli spolu s uplatňovanými reklamačními nároky bez zbytečného odkladu po jejich zjištění. Zhotovitel je povinen sdělit objednateli své stanovisko k reklamaci nejpozději do 5 kalendářních dnů od jejich doručení a zároveň si s objednatelem dohodne termín odstranění vad. Neučiní-li tak, má se za to, že reklamaci uznává a odstranění vad provede ve lhůtách uvedených níže.

10.3 Zhotovitel je povinen nastoupit na odstranění záruční vady do 5 kalendářních dnů od jejího řádného oznámení, nedohodne-li se s objednatelem jinak.

10.4 Zhotovitel je povinen odstranit záruční vadu do 10 kalendářních dnů od nastoupení dle předchozího odstavce, nedohodne-li se s objednatelem jinak.

## 11. Smluvní pokuty

11.1 Zhotovitel je povinen zaplatit objednateli za nedodržení termínu dokončení a předání díla dle odst. 3.1.2 smluvní pokutu ve výši 1 % z celkové ceny díla včetně DPH za každý, byť i započatý den prodlení.

11.2 Při prodlení objednatele s úhradou faktury je zhotovitel oprávněn účtovat objednateli zákonný úrok z neuhrazené fakturované částky vč. DPH za každý, byť i započatý den prodlení.

11.3 V případě prodlení zhotovitele se zahájením stavebních prací podle odst. 3.1.1 má právo objednatel na smluvní pokutu v částce 3.000,- Kč (tři tisíce), za každý, byť i započatý den prodlení.

11.4 V případě nesplnění termínu sjednaného v zápise o převzetí díla pro odstranění vad či nedodělků, zaplatí zhotovitel objednateli smluvní pokutu ve výši 3.000,- Kč (tři tisíce) za každý, byť i započatý den prodlení.

11.5 V případě, že nedojde k odstranění záručních vad v dohodnuté lhůtě, popřípadě ve lhůtě uvedené v článku odst. 10.4, má objednatel právo na smluvní pokutu v částce 3.000,- Kč (tři tisíce), za každý, byť i započatý den prodlení.

11.6 Pokud nebude zhotovitel postupovat podle časového a finančního harmonogramu, a nesjedná nápravu ani do dvou pracovních dnů od výzvy objednatele, má objednatel právo na smluvní pokutu ve výši 1.000,- Kč (jeden tisíc) za každý den, ve kterém není zhotovitel v souladu s časovým a finančním harmonogramem.

11.7 V případě nesplnění povinnosti zhotovitele podle věty první odst. 6.11 bude zhotoviteli účtován paušál ve výši 500,- Kč (pět set) denně, nedohodnou-li se smluvní strany jinak.

11.8 Při nesplnění povinnosti zhotovitele dle odst. 9.9 je povinen zhotovitel objednateli zaplatit 500 Kč (pět set) za každý den, který bude nad rámec uvedený v předmětném odstavci, a to až do dne (včetně), kdy bude staveniště vyklizeno.

11.9 V případě, že bude zjištěno, že stavební deník není přístupný v pracovní době na stavbě, bude zhotoviteli účtována jednorázová smluvní pokuta ve výši 1.000,- Kč (jeden tisíc) za každý zjištěný případ.

11.10 V případě porušení předpisů týkající se BOZP (zejména zákona č. 309/2006 Sb., zákon o zajištění dalších podmínek bezpečnosti a ochrany zdraví při práci, ve znění zákona č. 88/2016 Sb., dále stavebního zákona, nařízení vlády č. 591/2006 Sb., o bližších minimálních požadavcích na bezpečnost a ochranu zdraví při práci na staveništích a zákona č. 262/2006 Sb., zákoník práce, ve znění pozdějších předpisů) kteroukoliv z osob zhotovitele vyskytujících se na staveništi je objednatel oprávněn účtovat zhotoviteli smluvní pokutu ve výši 1.000,- Kč (jeden tisíc za každý prokazatelně zjištěný případ).

11.11 V případě nepředložení dokumentace podle odst. 6.13 je objednatel oprávněn účtovat zhotoviteli smluvní pokutu 500,- Kč (pět set) za každý den (včetně) kdy bude zhotovitel v prodlení s dodáním dokumentace.

11.12 Povinnost uhradit smluvní pokutu vzniká dnem doručení výzvy k její úhradě povinné straně s dobou splatnosti 15 dnů, nedohodnou-li se smluvní strany jinak.

## 12. Změna smlouvy

12.1 Smlouvu lze měnit pouze písemným, oboustranně potvrzeným ujednáním výslovně nazvaným: „Dodatek ke smlouvě o dílo“.

12.2 Dojde-li při realizaci díla k jakýmkoliv změnám, doplňkům, nebo rozšíření předmětu díla, vyplývajícím z podmínek při provádění díla, z odborných znalostí zhotovitele, je zhotovitel povinen provést soupis těchto změn, doplňků a rozšíření, ocenit je podle jednotkových cen použitých pro návrh ceny díla, a pokud to není možné, tak podle jím navrhovaných cen a předložit tento soupis objednateli k odsouhlasení, včetně návrhu případné změny termínu dokončení díla. Pokud tak zhotovitel neučiní, má se za to, že práce a dodávky jím realizované byly v předmětu díla a v jeho ceně zahrnuty.

12.3 Dojde-li při realizaci díla k jakýmkoliv změnám, doplňkům nebo rozšíření předmětu díla na základě požadavku objednatele, je objednatel povinen předat zhotoviteli soupis těchto změn, doplňků a rozšíření, který zhotovitel ocení podle jednotkových cen použitých pro návrh

ceny díla, a pokud to není možné, tak podle jím navrhovaných cen a předložit oceněný soupis objednateli k odsouhlasení, včetně návrhu případné změny termínu dokončení díla.

### 13. Ostatní ujednání

13.1 Smluvní strany sjednávají, že zhotovitel není oprávněn postupovat jiným osobám pohledávky vzniklé z této smlouvy.

13.2 Po dobu provádění díla nese zhotovitel nebezpečí škody na prováděném díle.

13.3 Dokumentaci poskytnutou objednatelem zhotoviteli, jakož i doklady spojené s realizací stavby může zhotovitel použít pouze pro provádění stavby a související správní řízení se stavbou a nesmí je poskytovat třetím osobám, ledaže k tomu dá objednatel výslovný písemný souhlas nebo tak stanoví zákon.

13.4 Tuto smlouvu lze ukončit dohodou smluvních stran. Dohoda musí mít písemnou formu. Smluvní strany jsou pro ten případ povinny vzájemně vypořádat své závazky, zejména si vrátit věci předané k provedení díla, vyklidit prostory poskytnuté k provedení díla a místo provedení díla a uhradit veškeré splatné peněžité závazky podle smlouvy; zánikem závazku rovněž nezanikají práva na již vzniklé (splatné) majetkové sankce podle smlouvy.

13.5 Od této smlouvy lze odstoupit, stanoví-li tak tato smlouva, nebo pro její podstatné porušení.

13.5.1 Za podstatné porušení smlouvy na straně objednatele se považuje prodlení s uhrazením faktury podle článku 5, které bude delší než 30 dní po době splatnosti.



13.5.2 Za podstatné porušení smlouvy na straně zhotovitele se považuje:

a) pokud je z nečinnosti zhotovitele objektivně zřejmé, že dílo neprovede řádně a včas;

b) pokud zhotovitel neprovádí práce v souladu se smlouvou, za předpokladu, že zhotovitel na základě písemné výzvy objednatele nezjedná nápravu ani do 10 kalendářních dnů od doručení písemné výzvy.



13.5.3 Odstoupením od smlouvy není dotčeno právo na náhradu škody.

### 14. Kontaktní osoby

14.1 Za objednatele je ve věcech technických oprávněn jednat a výkon technického dozoru vykonávat:  tel.: 

14.2 Za zhotovitele jsou oprávněni zastupovat zhotovitele v provozních záležitostech, k přejímání a předávání prací, k podepisování protokolů o provedených pracích, faktur a vedení stavebního deníku:

- Stavbyvedoucí:  el. č.: 

14.3 Za zhotovitele je ve věcech smluvních oprávněn jednat:  jednatel, telefon 

### 15. Závěrečná ustanovení

15.1 Zhotovitel souhlasí se zveřejněním této smlouvy na profilu zadavatele. Zhotovitel prohlašuje, že tato smlouva neobsahuje údaje, které tvoří předmět jeho obchodního tajemství podle § 504 občanského zákoníku.

15.2 Zhotovitel bere na vědomí, že objednatel je subjektem povinným zveřejňovat smlouvy dle zákona č. 340/2015 Sb., o zvláštních podmínkách účinnosti některých smluv, uveřejňování těchto smluv a o registru smluv (zákon o registru smluv), objednatel tuto smlouvu uveřejní v registru smluv.

15.3 Smlouva nabývá platnosti dnem jejího uzavření, tj. dnem podpisu smlouvy oprávněnými zástupci obou smluvních stran. Smlouva nabývá účinnosti teprve dnem zveřejnění v registru smluv dle předchozího odstavce.

15.4 Smlouva je vyhotovena ve dvou stejnopisech, pro každou smluvní stranu po jednom.

15.5 Smluvní strany shodně prohlašují, že si tuto smlouvu před jejím podpisem přečetly a že byla uzavřena po vzájemném projednání podle jejich pravé a svobodné vůle určitě, vážně a

srozumitelně, nikoliv v tísní za nápadně nevýhodných podmínek, a že se dohodly o celém jejím obsahu, což stvrzují svými podpisy.

15.6 Zhotovitel prohlašuje, že souhlasí s tím, aby objednatel použil jeho osobní údaje v souladu s Nařízením Evropského parlamentu a Rady 2016/679 (GDPR) a související vnitrostátní právní úpravou pro účely sepsání této smlouvy a její zpracování v systému SAP a zajištění řádného plnění práv a povinností plynoucích z uzavřeného smluvního vztahu.

15.7 Nedílné přílohy:

Příloha č. 1: Oceněný položkový rozpočet

Příloha č. 2: Harmonogram plnění

V Prachaticích  
dne: 9.6.21  
[redacted]  
zhotovitel

V Českých Budějovicích  
dne: 8.6.2021  
[redacted]  
objednatel  
[redacted]





**REKAPITULACE STAVBY**

Kód: 2021-110301  
 Stavba: OO PČR Netolice - oprava fasády Václavská 120, Netolice

KSO:  
 Místo: Netolice

CC-CZ:  
 Datum: 18. 3. 2021

Zadavatel:  
 Jaroslav Hlávka, Dis.

IČ:  
 DIČ:

Uchazeč:  
 Vyplň údaj

IČ: Vyplň údaj  
 DIČ: Vyplň údaj

Projektant:  
 Jaroslav Hlávka, Dis.

IČ:  
 DIČ:

Zpracovatel:  
 KAVRO

IČ:  
 DIČ:

Poznámka:

Cena bez DPH 1 157 723,78

DPH základní snížená	Sazba daně 21,00% 15,00%	Základ daně 1 157 723,78 0,00	Výše daně 243 121,99 0,00
-------------------------	--------------------------------	-------------------------------------	---------------------------------

Cena s DPH v CZK 1 400 845,77

Projektant

Zpracovatel

Datum a podpis:

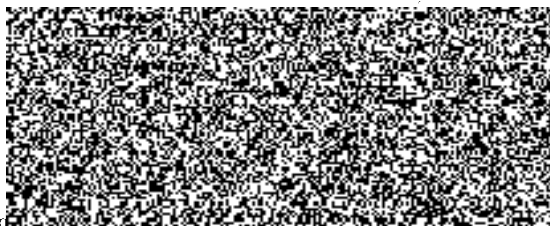
Razítko

Datum a podpis:

Razítko

Objednavatel

Uchazeč



Datum a podpis:

Razítko

Datum a podpis:

# REKAPITULACE OBJEKTŮ STAVBY A SOUPISŮ PRACÍ

Kód: 2021-110301

Stavba: OO PČR Netolice - oprava fasády Václavská 120, Netolice

Místo: Netolice

Datum: 18. 3. 2021

Zadavatel: Jaroslav Hlávka, Dis.

Projektant: Jaroslav Hlávka, Dis.

Uchazeč:

Žpracovatel:

KAVRO

Kód	Popis	Cena bez DPH [CZK]	Cena s DPH [CZK]
<b>Náklady z rozpočtů</b>		<b>1 157 723,78</b>	<b>1 400 845,77</b>
2021-110301.1	Bourací práce, demolice	61 910,19	74 911,33
2021-110301.2	Nové konstrukce	1 012 493,50	1 225 117,14
2021-110301.3	VRH a ostatní náklady	83 320,09	100 817,31



# KRYCÍ LIST SOUPISU PRACÍ

Stavba: OO PČR Netolice - oprava fasády Václavská 120, Netolice  
Objekt: 2021-110301.1 - Bourací práce, demolice

KSO:  
Místo: Netolice

CC-CZ:  
Datum: 18. 3. 2021

Zadavatel:  
Jaroslav Hlávka, Dis.

IČ:  
DIČ:

Uchazeč:  
Vyplň údaj

IČ: Vyplň údaj  
DIČ: Vyplň údaj

Projektant:  
Jaroslav Hlávka, Dis.

IČ:  
DIČ:

Zpracovatel:  
KAVRO

IČ:  
DIČ:

Poznámka:

Cena bez DPH 61 910,19

	Základ daně	Sazba daně	Výše daně
DPH základní	61 910,19	21,00%	13 001,14
DPH snížená	0,00	15,00%	0,00

Cena s DPH v CZK 74 911,33

Projektant

Zpracovatel

Datum a podpis:

Razítko

Datum a podpis:

Razítko

Objednavatel

Uchazeč



Datum a podpis:

Razítko

Datum

# REKAPITULACE ČLENĚNÍ SOUPISU PRACÍ

Stavba: OO PČR Netolice - oprava fasády Václavská 120, Netolice

Objekt: 2021-110301.1 - Bourací práce, demolice

Místo: Netolice  
Zadavatel: Jaroslav Hlávka, Dis.  
Uchazeč: Vyplň údaj

Datum: 18. 3. 2021  
Projektant: Jaroslav Hlávka, Dis.  
Zpracovatel: KAVRO

Kód dílu - Popis

Cena celkem [CZK]

Kód dílu - Popis	Cena celkem [CZK]
<b>Náklady ze soupisu prací</b>	<b>61 910,19</b>
HSV - Práce a dodávky HSV	38 155,04
6 - Úpravy povrchů, podlahy a osazování výplní	26 449,48
9 - Ostatní konstrukce a práce, bourání	6 310,00
997 - Přesun sutě	5 395,56
PSV - Práce a dodávky PSV	23 755,15
741 - Elektroinstalace - silnoproud	1 051,20
764 - Konstrukce klempířské	6 851,14
767 - Konstrukce zámečnické	4 370,00
771 - Podlahy z dlaždic	650,16
783 - Dokončovací práce - nátěry	10 832,65



# SOUPIS PRACÍ

Stavba:

OO PČR Netolice - oprava fasády Václavská 120, Netolice

Objekt:

2021-110301.1 - Bourací práce, demolice

Místo: Netolice

Datum: 18. 3. 2021

Zadavatel: Jaroslav Hlávka, Dis.

Projektant: Jaroslav Hlávka, Dis.

Uchazeč: Vyplň údaj

Zpracovatel: KAVRO

PČ	Typ	Kód	Popis	MJ	Množství	J.cena [CZK]	Cena celkem [CZK]	Cenová soustava
<b>Náklady soupisu celkem</b>							<b>61 910,19</b>	
D		HSV	Práce a dodávky HSV				38 155,04	
D		6	Úpravy povrchů, podlahy a osazování výplní				26 449,48	
1	K	619991011	Obalení konstrukcí a prvků fólií přilepenou lepicí páskou	m2	70,724	40,00	2 828,96	CS ÚRS 2021 01
	W		Zakrytí oken, dveří apod.					
	W		2,5*2,75+4,75*1,5+2,9*1,2+3,0*3,0+1,0*3+4,1*3,1		31,800			
	W		3,5*3+2,8*2,2+2,8*5,9+0,25*4+0,6*0,5		26,300			
	W		(1,5+1,5+2,2+1,0+1,5+0,86+1,25+1,25+1,0*3+1,7+2,4+2,4+2,4+2,0+0,9*2+1,2*4)*0,4		12,624			
	W		Součet		70,724			
2	K	629995101	Očištění vnějších ploch tlakovou vodou	m2	414,395	57,00	23 620,52	CS ÚRS 2021 01
	W		SEVEROZÁPADNÍ (ULIČNÍ) FASÁDA					
	W		(149,1-3,5-3,5-3,5-2,77-2,1*2-2,82*4-5,84)*1,1		125,961			
	W		JIHOVÝCHODNÍ (DVORNÍ) FASÁDA					
	W		(174,1-2,5-2,75-4,733-1,42-2,83-1,15-2,94-2,94-1,0*2-4,04-1,0-3,03)*1,1		157,044			
	W		JIHOZÁPADNÍ POHLED					
	W		72,7		72,700			
	W		SEVERNÍ POHLED					
	W		51,2		51,200			
	W		Balkon					
	W		5,35*1,4		7,490			
	W		Součet		414,395			
D		9	Ostatní konstrukce a práce, bourání				6 310,00	
3	K	968082022	Vybourání plastových zárubní dveří plochy do 4 m2	m2	3,000	178,00	534,00	CS ÚRS 2021 01
4	K	985131311	Ruční dočištění ploch stěn, rubu kleneb a podlah ocelových kartáči	m2	2,640	150,00	396,00	CS ÚRS 2021 01
	W		Očištění kamenného ostění					
	W		2,0*0,3*4*1,1		2,640			
	W		Součet		2,640			
5	K	9-Rx001	Demontáž přístřešku nad vstupem	kpl	1,000	3 260,00	3 260,00	Vlastní
6	K	9-Rx002	Demontáž přístřešku tlakových lahví	kpl	1,000	2 120,00	2 120,00	Vlastní
D		997	Přesun sutě				5 395,56	
7	K	997013111	Vnitrostaveništní doprava sutí a vybouraných hmot pro budovy v do 6 m s použitím mechanizace	t	3,222	489,00	1 575,56	CS ÚRS 2021 01
8	K	997-R01	Odvoz sutí na skládku včetně likvidace (poplatek za skládku)	kpl	1,000	3 820,00	3 820,00	Vlastní
D		PSV	Práce a dodávky PSV				23 755,15	
D		741	Elektroinstalace - silnoproud				1 051,20	
9	K	741372863	Demontáž svítidla průmyslového se standardní patičí přisazeného do 0,36 m2 bez zachováním funkčnosti	kus	1,000	120,00	120,00	CS ÚRS 2021 01
10	K	741421813R	Demontáž drátu nebo lana svodového vedení kořmý svod	m	19,400	48,00	931,20	CS ÚRS 2021 01
	W		9,7*2		19,400			
D		764	Konstrukce klempířské				6 851,14	
11	K	764001821	Demontáž krytiny ze svítků nebo tabulí do sutí	m2	3,300	155,00	511,50	CS ÚRS 2021 01
	W		Oplechování markýzy					
	W		3,0*1,1		3,300			
	W		Součet		3,300			
12	K	764002851	Demontáž oplechování parapetů do sutí	m	21,560	84,00	1 811,04	CS ÚRS 2021 01
	W		2,35+2,35+6,56+8,3+2,0		21,560			
13	K	764002861	Demontáž oplechování říms a ozdobných prvků do sutí	m	6,560	110,00	721,60	CS ÚRS 2021 01
14	K	764004863	Demontáž svodu k dalšímu použití	m	28,200	135,00	3 807,00	CS ÚRS 2021 01
	W		9,5+9,1+9,6		28,200			
D		767	Konstrukce zámečnické				4 370,00	
15	K	767661811	Demontáž mříží pevných nebo otevíravých	m2	28,750	152,00	4 370,00	CS ÚRS 2021 01
	W		Demontáž mříží pro další použití					
	W		3,45+3,3+1,25+1,25+4,4+1,1+2,0+2,0+2,5*4		28,750			
	W		Součet		28,750			
D		771	Podlahy z dlaždic				650,16	
16	K	771573810	Demontáž podlah z dlaždic keramických lepených	m2	7,560	86,00	650,16	CS ÚRS 2021 01
	W		Balkon					
	W		5,4*1,4		7,560			
	W		Součet		7,560			

PČ	Typ	Kód
D		783
17	K	783806811
w		
w		
w		

Pops	MJ	Množství	J.cena [CZK]	Cena celkem [CZK]	Cenová soustava
Dokončovací práce - nátěry				10 832,65	
Odstranění nátěrů z omítek oškrábáním	m2	125,961	86,00	10 832,65	CS ÚRS 2021 01
SEVEROZÁPADNÍ (ULIČNÍ) FASÁDA					
(149,1-3,5-3,5-3,5-2,77-2,1*2-2,82*4-5,84)*1,1		125,961			
Součet		125,961			

# KRYCÍ LIST SOUPISU PRACÍ

Stavba:

OO PČR Netolice - oprava fasády Václavská 120, Netolice

Objekt:

2021-110301.2 - Nové konstrukce

KSO:

Místo: Netolice

CC-CZ:

Datum: 18. 3. 2021

Zadavatel:

Jaroslav Hlávka, Dis.

IČ:

DIČ:

Uchazeč:

Vyplň údaj

IČ:

Vyplň údaj

DIČ:

Vyplň údaj

Projektant:

Jaroslav Hlávka, Dis.

IČ:

DIČ:

Zpracovatel:

KAVRO

IČ:

DIČ:

Poznámka:

Cena bez DPH

1 012 493,50

DPH základní  
snížená

Základ daně  
1 012 493,50  
0,00

Sazba daně  
21,00%  
15,00%

Výše daně  
212 623,64  
0,00

Cena s DPH

v CZK

1 225 117,14

Projektant

Zpracovatel

Datum a podpis:

Razítko

Datum a podpis:

Razítko

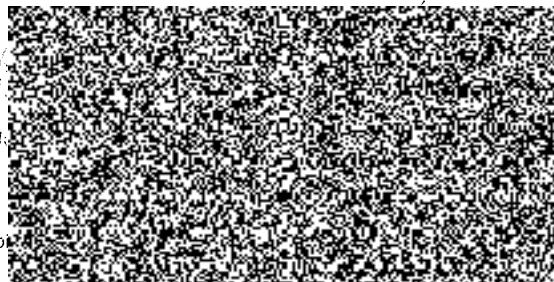
Objednavatel

Uchazeč

Datum a podpis:

Razítko

Datum a podpis:



# REKAPITULACE ČLENĚNÍ SOUPISU PRACÍ

Stavba: OO PČR Netolice - oprava fasády Václavská 120, Netolice  
Objekt: 2021-110301.2 - Nové konstrukce

Místo: Netolice  
Zadavatel: Jaroslav Hlávka, Dis.  
Uchazeč: Vyplň údaj

Datum: 18. 3. 2021  
Projektant: Jaroslav Hlávka, Dis.  
Zpracovatel: KAVRO

Kód dílu - Popis

Cena celkem [CZK]

## Náklady ze soupisu prací

1 012 493,50

### HSV - Práce a dodávky HSV

597 561,17

1 - Zemní práce	103 934,44
2 - Zakládání	13 780,04
5 - Komunikace pozemní	15 726,77
6 - Úpravy povrchů, podlahy a osazování výplní	189 390,24
8 - Trubní vedení	28 800,00
9 - Ostatní konstrukce a práce, bourání	237 428,54
998 - Přesun hmot	8 501,14

### PSV - Práce a dodávky PSV

414 932,33

711 - Izolace proti vodě, vlhkosti a plynům	9 290,82
712 - Povlakové krytiny	12 015,81
721 - Zdravotechnika - vnitřní kanalizace	20 748,88
741 - Elektroinstalace - silnoproud	5 947,85
764 - Konstrukce klempířské	49 102,67
765 - Krytina skládaná	34 989,90
766 - Konstrukce truhlářské	43 339,55
767 - Konstrukce zámečnické	107 565,71
783 - Dokončovací práce - nátěry	131 931,14





# SOUPIS PRACÍ

Stavba: OO PČR Netolice - oprava fasády Václavská 120, Netolice  
 Objekt: 2021-110301.2 - Nové konstrukce

Místo: Netolice  
 Zadavatel: Jaroslav Hlávka, Dis.  
 Uchazeč: Vyplň údaj

Datum: 18. 3. 2021  
 Projektant: Jaroslav Hlávka, Dis.  
 Zpracovatel: KAVRO

PČ	Typ	Kód	Popis	MJ	Množství	J.cena [CZK]	Cena celkem [CZK]	Cenová soustava
<b>Náklady soupisu celkem</b>							<b>1 012 493,50</b>	
D		HSV	Práce a dodávky HSV				597 561,17	
D	1		Zemní práce				103 934,44	
1	K	122251101	Odkopávky a prokopávky nezapažené v hornině třídy těžitelnosti I, skupiny 3 objem do 20 m3 strojně	m3	16,638	205,00	3 410,79	CS ÚRS 2021 01
	w		1,2*4,2		5,040			
	w		0,8*(4,959+9,539)		11,598			
	w		Součet		16,638			
2	K	131251100	Hloubení jam nezapažených v hornině třídy těžitelnosti I, skupiny 3 objem do 20 m3 strojně	m3	11,688	492,00	5 750,50	CS ÚRS 2021 01
	w		Vsak					
	w		2,5*2,5*(0,8+0,9)*1,1		11,688			
	w		Součet		11,688			
	K	132251101	Hloubení rýh nezapažených š do 800 mm v hornině třídy těžitelnosti I, skupiny 3 objem do 20 m3 strojně	m3	11,640	867,00	10 091,88	CS ÚRS 2021 01
	w		Dren do vsaku					
	w		4,55*(0,8*0,5)		1,820			
	w		Dešťová kanalizace					
	w		(4,55+1,0+12+6,0+1,0)*(0,8*0,5)		9,820			
	w		Součet		11,640			
4	K	133251101	Hloubení šachet nezapažených v hornině třídy těžitelnosti I, skupiny 3 objem do 20 m3	m3	0,370	1 020,00	377,40	CS ÚRS 2021 01
	w		0,4*0,4*0,7*3*1,1		0,370			
	w		Součet		0,370			
5	K	162751117	Vodorovné přemístění do 10000 m výkopku/sypaniny z horniny třídy těžitelnosti I, skupiny 1 až 3	m3	30,987	259,00	8 025,63	CS ÚRS 2021 01
	w		16,638+11,688+11,64+0,37-9,349		30,987			
	w		Součet		30,987			
6	K	162751119	Příplatek k vodorovnému přemístění výkopku/sypaniny z horniny třídy těžitelnosti I, skupiny 1 až 3 ZKD 1000 m přes 10000 m	m3	619,740	20,00	12 394,80	CS ÚRS 2021 01
	P		<i>Poznámka k položce: Odvoz zeminy je uvažován na skládku vzdálenou do 30 km. Nutno prověřit odborným zhotovitelem před podáním cenové nabídky a skutečnost zohlednit v jednotkové ceně.</i>					
	w		30,987*20		619,740			
	w		Součet		619,740			
7	K	167151101	Nakládání výkopku z hornin třídy těžitelnosti I, skupiny 1 až 3 do 100 m3	m3	30,987	138,00	4 276,21	CS ÚRS 2021 01
8	K	171201221	Poplatek za uložení na skládce (skládkovné) zeminy a kamení kód odpadu 17 05 04	t	55,777	650,00	36 255,05	CS ÚRS 2021 01
	w		30,987*1,8		55,777			
9	K	171251201	Uložení sypaniny na skládky nebo meziskládky	m3	30,987	18,50	573,26	CS ÚRS 2021 01
10	K	174151101	Zásyp jam, šachet rýh nebo kolem objektů sypaninou se zhuštěním	m3	9,349	127,00	1 187,32	CS ÚRS 2021 01
	w		0,3*(4,959+9,539)		4,349			
	w		2,5*2,5*0,8		5,000			
	w		Součet		9,349			
11	K	175111101	Obsypání potrubí ručně sypaninou bez prohození, uloženou do 3 m	m3	6,840	486,00	3 324,24	CS ÚRS 2021 01
	w		Obsyp pro demážní potrubí					
	w		(18,2+4,6)*0,3		6,840			
	w		Součet		6,840			
12	M	58343959	kamenivo drcené hrubé frakce 32/63	t	13,680	427,00	5 841,36	CS ÚRS 2021 01
	w		6,84*2 *Přepočtené koeficientem množství		13,680			
13	K	1-Rx001	Rekultivace dvora – celé plochy po zemních pracích – rozprostření ornice + osetí travním semenem - 50%	hpl	1,000	12 426,00	12 426,00	Vlastní
D	2		Zakládání				13 780,04	
14	K	211971122-R	Zřízení opláštění vsaků geotextilií v rýze nebo zářezu přes 1:2 š přes 2,5 m	m2	75,500	45,00	3 397,50	Vlastní
	w		Vsak					
	w		2,5*2,5*2+0,6*2,5*4		18,500			
	w		Rýha drenáže					
	w		(18,2+4,6)*2,5		57,000			
	w		Součet		75,500			
15	M	69311081	geotextilie netkaná separační, ochranná, filtrační, drenážní PES 300g/m2	m2	90,600	50,00	4 530,00	CS ÚRS 2021 01
	w		75,5*1,2 *Přepočtené koeficientem množství		90,600			
16	K	212755214	Trativody z drenážních trubek plastových flexibilních D 100 mm bez lože	m	22,800	158,00	3 602,40	CS ÚRS 2021 01
	w		18,2+4,6		22,800			
17	K	275313711	Základové patky z betonu tř. C 20/25	m3	0,634	2 790,00	1 768,86	CS ÚRS 2021 01
	w		0,4*0,4*0,9*4*1,1		0,634			

PČ	Typ	Kód	Popis	MJ	Množství	J.cena [CZK]	Cena celkem [CZK]	Cenová soustava
	W		Součet		0,634			
18	K	275351121	Zřízení bednění základových patek 0,4*4*0,2*4	m2	1,280	312,00	399,36	CS ÚRS 2021 01
	W		Součet		1,280			
19	K	275351122	Odstranění bednění základových patek	m2	1,280	64,00	81,92	CS ÚRS 2021 01
	W		Součet		1,280			
	D	5	Komunikace pozemní				15 726,77	
20	R	500A4021	Obrubník zahradní betonový prefabrikovaný do lože z betonu s boční opěrou 6,7+8,14+11,26	m	26,100	330,00	8 613,00	ÚRS RYRO 2021 01
	W		Součet		26,100			
21	K	564231111	Podklad nebo podsyp ze šterkopisku ŠP tl 100 mm	m2	8,900	96,00	854,40	CS ÚRS 2021 01
	W		Podsyp 4/8 mm		8,9	8,900		
	W		Součet		8,900			
22	K	596211110	Kladení dlažby z betonových zámkových dlaždic komunikací pro pěši s ložem z kameniva těžkého nebo drceného tl. do 40 mm, s vyplněním spár s dvojitým huňněním, vibrováním a se smetením přebytečného materiálu na krajnici tl. 60 mm skupiny A pro olochy do	m2	8,900	328,00	2 919,20	CS ÚRS 2021 01
	W		8,9		8,900			
	W		Součet		8,900			
23	M	59245032	dlažba zámková profilová 230x140x60mm přírodní 8,9*1,03 *Přepočtené koeficientem množství	m2	9,167	310,00	2 841,77	CS ÚRS 2021 01
	W		Příplatek ZKD 10 mm tl u podkladu nebo lože pod dlažbu ze šterkopisku	m2	8,900	56,00	498,40	CS ÚRS 2021 01
	W		Součet		8,900			
	D	6	Úpravy povrchů, podlahy a osazování výplní				189 390,24	
25	K	622325253-R001	Oprava vnější vápenné, vápenocementové omítky s celoplošným přestukováním členitostí 1-2 v rozsahu do 50%	m2	384,905	436,00	167 818,58	Vlastní
	W		SEVEROZÁPADNÍ (ULIČNÍ) FASÁDA (129,1-3,5-3,5-3,5-2,77-2,1*2-2,82*4-5,84)*1,1		103,961			
	W		JIHOVÝCHODNÍ (DVORNÍ) FASÁDA (174,1-2,5-2,75-4,733-1,42-2,83-1,15-2,94-2,94-1,0*2-4,04-1,0- 3,03)*1,1		157,044			
	W		JIHOZÁPADNÍ POHLED 72,7		72,700			
	W		SEVERNÍ POHLED 51,2		51,200			
	W		Součet		384,905			
26	K	622-Rx001	Oprava vnější teracové omítky soklu včetně obnovy ozdobných drážek 21,5-0,56-0,44-2,0	m2	18,500	800,00	14 800,00	Vlastní
	W		Součet		18,500			
27	K	636311121	Kladení dlažby z betonových dlaždic 50x50 cm na sucho na terče z umělé hmoty do výšky do 25 mm	m2	7,276	315,00	2 291,94	CS ÚRS 2021 01
	W		Balkon 1,36*5,35		7,276			
	W		Součet		7,276			
28	M	59245620	dlažba desková betonová 500x500x60mm přírodní 7,276*1,05 *Přepočtené koeficientem množství	m2	7,640	340,00	2 597,60	CS ÚRS 2021 01
	W		Součet		7,640			
29	K	637121111	Okapový chodník z kačírku tl 100 mm s udušáním	m2	8,440	223,00	1 882,12	CS ÚRS 2021 01
	W		5,34+3,1		8,440			
	D	8	Trubní vedení				28 800,00	
30	R	800A2601	Zasakovací boxy z PP pro vsakování dešťových vod o celkovém objemu do 5 m3 vsakovací galerie na dešťovou vodu např. 18 x Nicoll Ecobloc Inspect, bloky osazeny ve dvou vrstvách, objem galerie 3,7 m3	kus	1,000	28 800,00	28 800,00	ÚRS RYRO 2021 01
	W		1		1,000			
	W		Součet		1,000			
	D	9	Ostatní konstrukce a práce, bourání				237 428,54	
31	K	941111112	Montáž lešení řadového trubkového lehkého s podlahami zatížení do 200 kg/m2 š do 0,9 m v do 25 m	m2	542,000	61,00	33 062,00	CS ÚRS 2021 01
	W		215+187+75+65		542,000			
	W		Součet		542,000			
32	K	941111212	Příplatek k lešení řadovému trubkovému lehkému s podlahami zatížení do 200 kg/m2 š do 0,9 m v do 25 m za první a ZKD den použití	m2	48 780,000	1,00	48 780,00	CS ÚRS 2021 01
	P		Poznámka k položce: Lešení je kalkulováno na 90 dní. Nutno prověřit odborným zhotovitelem před podáním cenové nabídky.					
	W		542,000*90		48 780,000			
33	K	941111812	Demontáž lešení řadového trubkového lehkého s podlahami zatížení do 200 kg/m2 š do 0,9 m v do 25 m	m2	542,000	36,00	19 512,00	CS ÚRS 2021 01
34	K	941-Rx001	Ochrana střežích sousedních nemovitostí (geotextilie, speciální konstrukce lešení...)	kpl	1,000	32 560,00	32 560,00	Vlastní
35	K	944611111	Montáž ochranné plachty z textilie z umělých vláken	m2	542,000	21,00	11 382,00	CS ÚRS 2021 01
36	K	944611211	Příplatek k ochranné plachtě za první a ZKD den použití	m2	48 780,000	1,00	48 780,00	CS ÚRS 2021 01
	P		Poznámka k položce: Lešení je kalkulováno na 90 dní. Nutno prověřit odborným zhotovitelem před podáním cenové nabídky.					
37	K	944611811	Demontáž ochranné plachty z textilie z umělých vláken	m2	542,000	14,00	7 588,00	CS ÚRS 2021 01

PČ	Typ	Kód	Popis	MJ	Množství	J.cena [CZK]	Cena celkem [CZK]	Cenová soustava
38	K	944711112	Montáž záchytné stříšky š do 2 m 2,0*2	m	4,000	126,00	504,00	CS ÚRS 2021 01
	w		Součet		4,000			
39	K	944711212	Příplatek k záchytné stříšce š do 2 m za první a ZKD den použití	m	360,000	2,00	720,00	CS ÚRS 2021 01
	P		<i>Poznámka k položce: Lešení je kalkulováno na 90 dní. Nulno prověřil odborným zhotovitelem před podáním cenové nabídky.</i>					
	w		2,0*2*90		360,000			
	w		Součet		360,000			
40	K	944711812	Demontáž záchytné stříšky š do 2 m	m	4,000	70,00	280,00	CS ÚRS 2021 01
41	K	985312134	Stěrka k vyrovnání betonových ploch rubu kleneb a podlah tl 5 mm	m2	7,276	444,00	3 230,54	CS ÚRS 2021 01
	w		Balkon					
	w		1,36*5,35		7,276			
	w		Součet		7,276			
42	K	9-Rx001	Demontáž a zpětná montáž drobných fasádních prvků	kus	7,000	800,00	5 600,00	Vlastní
	w		Kamera					
	w		2		2,000			
	w		Držák vlajek					
	w		1		1,000			
	w		Cedule PČR					
	w		3		3,000			
	w		Vývěsní štít PČR					
	w		1		1,000			
	w		Součet		7,000			
43	K	9-Rx002	D+M provizorních vstupních dveří	kus	1,000	25 430,00	25 430,00	Vlastní
	P		<i>Poznámka k položce: (po dobu opravy stávajících vstupních dveří) tyto budou ovládané el. zámkem s napojením na slávající systém ze stálé služby</i>					
	D	998	Přesun hmot				8 501,14	
44	K	998011003	Přesun hmot pro budovy zděné v do 24 m	t	28,243	301,00	8 501,14	CS ÚRS 2021 01
	D	PSV	Práce a dodávky PSV				414 932,33	
	D	711	Izolace proti vodě, vlhkosti a plynům				9 290,82	
45	K	711161215	Izolace proti zemní vlhkosti nopovou fólií svislá, noplek v 20,0 mm. tl do 1,0 mm	m2	14,800	207,00	3 063,60	CS ÚRS 2021 01
	w		18,5*0,8		14,800			
46	K	711161383	Izolace proti zemní vlhkosti nopovou fólií ukončení horní lištou	m	18,500	320,00	5 920,00	CS ÚRS 2021 01
	w		Poplastovaná lišta					
	w		18,5		18,500			
	w		Součet		18,500			
47	K	998711203	Přesun hmot procentní pro izolace proti vodě, vlhkosti a plynům v objektech v do 60 m	%	89,830	3,42	307,22	CS ÚRS 2021 01
	D	712	Povlakové krytiny				12 015,81	
48	K	712363352	Povlakové krytiny střech do 10° z tvarovaných poplastovaných lišt délky 2 m koutová lišta vnitřní rs 100 mm	m	5,350	133,00	711,55	CS ÚRS 2021 01
49	K	712363357	Povlakové krytiny střech do 10° z tvarovaných poplastovaných lišt délky 2 m okapnice široká rs 250 mm	m	8,070	250,00	2 017,50	CS ÚRS 2021 01
	w		5,35+1,36*2		8,070			
	w		Součet		8,070			
50	K	712363353	Povlakové krytiny střech do 10° z tvarovaných poplastovaných lišt délky 2 m tmelící lišta pojistná rs 100 mm	m	5,350	110,00	588,50	CS ÚRS 2021 01
	w		Sténová lišta přetmelená PUR tmelem					
	w		5,35		5,350			
	w		Součet		5,350			
51	K	712363405-R	Provedení povlak krytiny mechanicky kotvenou do betonu	m2	7,972	380,00	3 029,36	Vlastní
	w		Balkon					
	w		(1,36+0,13)*5,35		7,972			
	w		Součet		7,972			
52	M	28322012	fólie hydroizolační střešní mPVC mechanicky kotvená tl 1,5mm šedá	m2	9,291	240,00	2 229,84	CS ÚRS 2021 01
	w		7,972*1,1655 *Přepočtené koeficientem množství		9,291			
53	K	712391172	Provedení povlakové krytiny střech do 10° ochranné textilní vrstvy	m2	7,972	50,00	398,60	CS ÚRS 2021 01
	w		Separace balkon					
	w		Balkon					
	w		(1,36+0,13)*5,35		7,972			
	w		Součet		7,972			
54	M	69311068	geotextilie netkaná separační, ochranná, filtrační drenážní PP 300g/m2	m2	9,168	70,00	641,76	CS ÚRS 2021 01
	w		7,972*1,15 *Přepočtené koeficientem množství		9,168			
55	K	712771613	Osazení ochranné kačirkové lišty navařením na hydroizolaci	m	8,070	50,00	403,50	CS ÚRS 2021 01
	w		5,35+1,36*2		8,070			
	w		Součet		8,070			
56	M	69334020	lišta kačirková výška 40-50mm Al	m	8,877	180,00	1 597,86	CS ÚRS 2021 01
	w		8,07*1,1 *Přepočtené koeficientem množství		8,877			
57	K	998712203	Přesun hmot procentní pro krytiny povlakové v objektech v do 24 m	%	116,180	3,42	397,34	CS ÚRS 2021 01
	D	721	Zdravotechnika - vnitřní kanalizace				20 748,88	
58	K	721173316	Potrubi kanalizační z PVC SN 4 dešťové DN 125	m	24,550	680,00	16 694,00	CS ÚRS 2021 01
	w		Dešťová kanalizace					

PČ	Typ	Kód	Popis	MJ	Množství	J.cena [CZK]	Cena celkem [CZK]	Cenová soustava
	W		(4,55+1,0+12+6,0+1,0)		24,550			
	W		Součet		24,550			
59	K	721242106	Lapač střešních splavenin z PP se zápachovou klápkou a lapacím košem DN 125	kus	2,000	1 840,00	3 680,00	CS ÚRS 2021 01
60	K	998721203	Přesun hmot procentní pro vnitřní kanalizace v objektech v do 24 m	%	203,740	1,84	374,88	CS ÚRS 2021 01
	D	741	Elektroinstalace - silnoproud				5 947,85	
61	K	741372013	Montáž svítidla LED přisazené nástěnné reflektorové	kus	1,000	530,00	530,00	CS ÚRS 2021 01
62	M	741-RM001	LED svítidlo nástěnné reflektorové	kus	1,000	2 540,00	2 540,00	Vlastní
63	K	741-Rx001	D+M bleskosvodu svíslého včetně objímek, přípojek apod	m	19,400	146,00	2 832,40	Vlastní
64	K	998741203	Přesun hmot procentní pro silnoproud v objektech v do 24 m	%	59,020	0,77	45,45	CS ÚRS 2021 01
	D	764	Konstrukce klempířské				49 102,67	
65	K	764131401	Krytina střechy rovné drážkováním ze svitků z Cu plechu rš 500 mm sklonu do 30°	m2	3,300	2 270,00	7 491,00	CS ÚRS 2021 01
	W		Oplechování markýzy					
	W		3,0*1,1		3,300			
	W		Součet		3,300			
66	K	764236445	Oplechování parapetů rovných celoplošně lepené z Cu plechu rš 400 mm	m	21,560	897,00	19 339,32	CS ÚRS 2021 01
	W		2,35+2,35+6,56+8,3+2,0		21,560			
67	K	764238426	Oplechování římsy rovné celoplošně lepené z Cu plechu rš 500 mm	m	6,560	1 050,00	6 888,00	CS ÚRS 2021 01
68	K	764311614	Lemování rovných zdí střech s krytinou skládanou z Pz s povrchovou úpravou rš 330 mm	m	31,337	271,00	8 492,33	CS ÚRS 2021 01
	W		Lemování k sousedním objektům					
	W		7,777+2,421+5,272+4,57+5,759+5,538		31,337			
	W		Součet		31,337			
69	K	764508131	Montáž kruhového svodu	m	25,800	130,00	3 354,00	CS ÚRS 2021 01
	W		Zpětná montáž okapových svodů					
	W		9,5+9,1+9,6-1,2*2		25,800			
	W		Součet		25,800			
70	K	764538423	Svody kruhové včetně objímek, kolen, odskoků z Cu plechu průměru 120 mm	m	2,400	1 150,00	2 760,00	CS ÚRS 2021 01
	W		Nové části okapového svodu					
	W		1,2*2		2,400			
	W		Součet		2,400			
71	K	998764203	Přesun hmot procentní pro konstrukce klempířské v objektech v do 24 m	%	483,240	1,61	778,02	CS ÚRS 2021 01
	D	765	Krytina skládaná				34 989,90	
72	K	765-Rx201	1 x oprava stávající střešní krytiny sousedních vlastníků – tašky bobrovky	m2	25,000	580,00	14 500,00	Vlastní
73	K	765-Rx202	1 x oprava stávající střešní krytiny sousedních vlastníků – azbestocementové šablony – oprava šablonou CEMBRIT – česká šablona	m2	25,000	740,00	18 500,00	Vlastní
74	K	998765203	Přesun hmot procentní pro krytiny skládané v objektech v do 24 m	%	330,000	6,03	1 989,90	CS ÚRS 2021 01
	D	766	Konstrukce truhlářské				43 339,55	
75	R	761A3512	Dveře venkovní plastové dvoukřídlové včetně rámu nové dvoukřídle vstupní dveře z plastových profilů z 1/3 prosklené tepelně izolačním dvojsklem	kus	1,000	42 868,00	42 868,00	ÚRS RYRO 2021 01
	W		1		1,000			
	W		Součet		1,000			
76	K	998766203	Přesun hmot procentní pro konstrukce truhlářské v objektech v do 24 m	%	428,680	1,10	471,55	CS ÚRS 2021 01
	D	767	Konstrukce zámečnické				107 565,71	
77	K	767662120	Montáž mříží pevných přivařených	m2	28,750	345,00	9 918,75	CS ÚRS 2021 01
	W		Opětovná montáž stávajících mříží					
	W		3,45+3,3+1,25+1,25+4,4+1,1+2,0+2,0+2,5*4		28,750			
	W		Součet		28,750			
78	K	767-Rx001	D+M montovaná hliníková pergola s polykarbonátovou střechou chemicky kotvená ke stávající fasádě	kpl	1,000	55 460,00	55 460,00	Vlastní
79	K	767-Rx002	Oprava mříží pevných - bez nátěru (nátěr viz kapitola nátěry)	m2	28,750	340,00	9 775,00	Vlastní
	W		3,45+3,3+1,25+1,25+4,4+1,1+2,0+2,0+2,5*4		28,750			
	W		Součet		28,750			
80	K	767-Rx003	Demontáž oprava a zpětná montáž oken ocelových včetně nátěru a nového zasklení	kus	4,000	2 320,00	9 280,00	Vlastní
	W		Do suterénu					
	W		4		4,000			
	W		Součet		4,000			
81	K	767-Rx004	Demontáž oprava a zpětná montáž dveří vstupních ocelových včetně nátěru	kus	1,000	20 980,00	20 980,00	Vlastní
	P		<i>Poznámka k položce:</i>					
			- stávající nátěr ocelových vstupních dveří bude odstraněn					
			- lokální místa napadená korozí budou doplněna novým ocelovým plechem					
			- původní zasklení nadsvětlíku zůstane zachováno, úroveň křídla budou doplněna novým zasklením					
			- shodným s původním zasklením nadsvětlíku					
			- do dveří bude osazen nový zámek					
			- zkorodovaná spodní část ocelové zárubně bude doplněna ocelovým profilem					
			- dveře a zárubně budou natřeny novým hnědým nátěrem					
	W		1		1,000			
	W		Součet		1,000			

PČ	Typ	Kód	Popis	MJ	Množství	J.cena [CZK]	Cena celkem [CZK]	Cenová soustava
82	K	998767203	Přesun hmot procentní pro zámečnické konstrukce v objektech v do 24 m	%	1 188,930	1,81	2 151,96	CS ÚRS 2021 01
	D	783	Dokončovací práce - nátěry				131 931,14	
83	K	783301313	Odmaštění zámečnických konstrukcí ředidlovým odmašťovačem	m2	104,550	61,00	6 377,55	CS ÚRS 2021 01
	W		Nátěr stávajících mříží		86,250			
	W		(3,45+3,3+1,25+1,25+4,4+1,1+2,0+2,0+2,5*4)*3					
	W		HUP + EI		2,000			
	W		(0,56+0,44)*2					
	W		Zábradlí balkonu		16,300			
	W		(1,4*2+5,35)*1,0*2		104,550			
	W		Součet					
84	K	783314101	Základní jednonásobný syntetický nátěr zámečnických konstrukcí	m2	104,550	105,00	10 977,75	CS ÚRS 2021 01
85	K	783317101	Krycí jednonásobný syntetický standardní nátěr zámečnických konstrukcí	m2	104,550	108,00	11 291,40	CS ÚRS 2021 01
86	K	783801403	Oprášení omítek před provedením nátěru	m2	403,405	6,00	2 420,43	CS ÚRS 2021 01
	W		SEVEROZÁPADNÍ (ULIČNÍ) FASÁDA		103,961			
	W		(129,1-3,5-3,5-3,5-2,77-2,1*2-2,82*4-5,84)*1,1					
	W		JIHOVÝCHODNÍ (DVORNÍ) FASÁDA		157,044			
	W		(174,1-2,5-2,75-4,733-1,42-2,83-1,15-2,94-2,94-1,0*2-4,04-1,0-3,03)*1,1					
	W		JIHOZÁPADNÍ POHLED		72,700			
	W		72,7					
	W		SEVERNÍ POHLED		51,200			
	W		51,2					
	W		Sokl		18,500			
	W		21,5-0,56-0,44-2,0		403,405			
	W		Součet					
87	K	783813131	Penetrační syntetický nátěr hladkých, tenkovrstvých zrnitých a štukových omítek	m2	403,405	66,00	26 624,73	CS ÚRS 2021 01
88	K	783817421	Krycí (ochranný) nátěr omítek dvojnásobný hladkých omítek hladkých, zrnitých tenkovrstvých nebo štukových stupně členitosti 1 a 2 syntetický	m2	403,405	176,00	70 999,28	CS ÚRS 2021 01
89	K	783-Rx001	Oprava poškozených nátěrů ocelové nosné konstrukce balkonu	kpl	1,000	3 240,00	3 240,00	Vlastní

# KRYCÍ LIST SOUPISU PRACÍ

Stavba:  
OO PČR Netolice - oprava fasády Václavská 120, Netolice  
Objekt:  
2021-110301.3 - VRN a ostatní náklady

KSO:  
Místo: Netolice

CC-CZ:  
Datum: 18. 3. 2021

Zadavatel:  
Jaroslav Hlávka, Dis.

IČ:  
DIČ:

Uchazeč:  
Vyplň údaj

IČ: Vyplň údaj  
DIČ: Vyplň údaj

Projektant:  
Jaroslav Hlávka, Dis.

IČ:  
DIČ:

Zpracovatel:  
KAVRO

IČ:  
DIČ:

Poznámka:

Cena bez DPH

83 320,09

DPH základní  
snížená

Základ daně  
83 320,09  
0,00

Sazba daně  
21,00%  
15,00%

Výše daně  
17 497,22  
0,00

Cena s DPH

v CZK

100 817,31

Projektant

Zpracovatel

Datum a podpis:

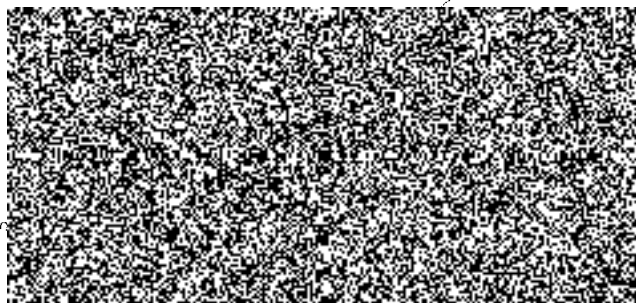
Razítko

Datum a podpis:

Razítko

Objednavatel

Uchazeč



Datum a podpis:

Razítko

Datum a podpis:

# REKAPITULACE ČLENĚNÍ SOUPISU PRACÍ

Stavba: OO PČR Netolice - oprava fasády Václavská 120, Netolice  
Objekt: 2021-110301.3 - VRN a ostatní náklady

Místo: Netolice  
Zadavatel: Jaroslav Hlávka, Dis.  
Uchazeč: Vyplň údaj

Datum: 18. 3. 2021  
Projektant: Jaroslav Hlávka, Dis.  
Zpracovatel: KAVRO

Kód dílu - Popis	Cena celkem [CZK]
<b>Náklady ze soupisu prací</b>	<b>83 320,09</b>
OST - Ostatní	46 100,00
VRN - Vedlejší rozpočtové náklady	37 220,09



# SOUPIS PRACÍ

Stavba: OO PČR Netolice - oprava fasády Václavská 120, Netolice

Objekt: 2021-110301.3 - VRN a ostatní náklady

Místo: Netolice

Datum: 18. 3. 2021

Zadavatel: Jaroslav Hlávka, Dis.

Projektant: Jaroslav Hlávka, Dis.

Uchazeč: Vyplň údaj

Zpracovatel: KAVRO

PČ	Typ	Kód	Popis	MJ	Množství	J.cena [CZK]	Cena celkem [CZK]	Cenová soustava
<b>Náklady soupisu celkem</b>							<b>83 320,09</b>	
D	OST		Ostatní				46 100,00	
1	K	001	Dokumentace skutečného provedení <i>Poznámka k položce: Vyhotovení projektové dokumentace skutečného provedení ve dvojnásobném vyhotovení.</i>	kpl	1,000	1 500,00	1 500,00	Vlastní
2	K	002	Bezpečnostní a hygienická opatření objednatele <i>Poznámka k položce: Náklady na zajištění bezpečnostního značení na staveništi a provádění daného úklidu mokrým procesem míst, dotčených stavebními pracemi a to zejména komunikační prostory objektu (schodiště, chodby, vstupní hala).</i>	kpl	1,000	4 600,00	4 600,00	Vlastní
3	K	003	Zkoušky a revize <i>Poznámka k položce: Náklady zhotovitele, související s prováděním zkoušek a revizí předepsaných technickými normami nebo objednatelům a které jsou pro provedení díla nezbytné.</i>	kpl	1,000	2 500,00	2 500,00	Vlastní
4	K	004	TOI-TOI po dobu výstavby	kpl	1,000	4 000,00	4 000,00	Vlastní
5	K	005	Zábory	kpl	1,000	3 500,00	3 500,00	Vlastní
8	K	006	Vytýčení inženýrských sítí ve dvorní části	kpl	1,000	2 000,00	2 000,00	Vlastní
9	K	007	Práce spojené se splněním podmínek NPÚ	hod	80,000	300,00	24 000,00	Vlastní
10	K	008	Zkoušky a revize (např. revize hromosvodů)	kpl	1,000	1 000,00	1 000,00	Vlastní
11	K	009	Oplocení staveniště včetně označení	kpl	1,000	3 000,00	3 000,00	Vlastní
D	VRN		Vedlejší rozpočtové náklady				37 220,09	
6	K	101	Zařízení staveniště <i>Poznámka k položce: Náklady spojené s vybudováním, provozem a odstraněním zařízení staveniště.</i>	kpl	1,000	2 000,00	2 000,00	Vlastní
7	K	102	Provoz objednatele <i>Poznámka k položce: Náklady na zřízení výrobní podmínky provádění tam, kde jsou stavební práce zcela, nebo z části omezeny provozem jiných osob. Jde zejména o zvýšené náklady související s omezeným provozem v areálu objednatele.</i>	kpl	1,000	1 500,00	1 500,00	Vlastní
12	K	103	Nepředvídatelné práce <i>Poznámka k položce: 3% z objemu prací</i>	%	11 240,030	3,00	33 720,09	Vlastní



Harmonogram  
„Oprava fasády - OOP Netolice“

	1.7.2021 - 7.7.2021	8.7.2021 - 14.7.2021	15.7.2021 - 21.7.2021	22.7.2021 - 28.7.2021	29.7.2021 - 4.8.2021	5.8.2021 - 11.8.2021	12.8.2021 - 18.8.2021	19.8.2021 - 25.8.2021	26.8.2021 - 29.8.2021
Počet dnů	7	14	21	28	35	42	49	56	60
Předání staveniště									
Montáž lešení									
Bourací práce + demontáže									
Opravy omítek									
Klempířské práce									
Nátěr fasády									
Všakovací objekt									
Hydroizolace									
Pokládka dlažby na terase									
Výměna dveří									
Okapový chodník									
Pokládka zámkové dlažby									
Zastřešení vstupu									
Montáž mříží									
Montáž vstupních dveří									
Demontáž lešení									
Dokončovací práce									
Úklid staveniště									
Předání stavby									

