


Níže uvedeného dne, měsíce a roku byla uzavřena mezi těmito smluvními stranami:

Město Kutná Hora,

se sídlem Havlíčkovo náměstí 552/1, 284 01 Kutná Hora,
zastoupené vedoucí odboru správy majetku paní Ing. Blankou Maternovou
IČO: 002 36 195
DIČ: CZ00236195
na straně jedné
(dále jen „**půjčitel**“)

a

Sparta Kutná Hora, z.s.

se sídlem U Lorce 57, 284 01 Kutná Hora
zastoupený místopředsedou panem 
IČO: 70827427
na straně druhé
(dále jen „**vypůjčitel**“)

tato

SMLOUVA O VÝPŮJČCE

podle ustanovení § 2193 a násl. zákona č. 89/2012 Sb., občanský zákoník, v platném znění

1.

- 1.1. Půjčitel prohlašuje, že je výlučným vlastníkem pozemku p.č. 4122/60 (ostatní plocha) v k.ú. Kutná Hora, jehož součástí je stavba – fotbalové hřiště (umělý trávník III. generace) včetně střídaček pro hráče, oplocení a osvětlení.

2.

- 2.1. Touto smlouvou půjčitel přenechává vypůjčitelu k bezplatnému užívání pozemek p.č. 4122/60 v k.ú. Kutná Hora, jehož součástí je stavba - fotbalové hřiště (umělý trávník III. generace) včetně střídaček pro hráče, oplocení a osvětlení za účelem provozování sportoviště.
- 2.2. Půjčitel přenechává vypůjčitelu Předmět výpůjčky ve stavu způsobilém k ujednanému užívání. Vypůjčitel prohlašuje, že je mu stav Předmětu výpůjčky dobře znám a že jej v tomto stavu přejímá.

3.

- 3.1. **Tato smlouva o výpůjčce se uzavírá s účinností od 1.7.2021 na dobu určitou 15 let.**
- 3.2. V případě, že vypůjčitel poruší ustanovení sjednaná touto smlouvou, půjčitel písemně upozornění vypůjčitele na tuto skutečnost a zároveň vypůjčitele vyzve k odstranění případných nedostatků. Pokud nebudou nedostatky odstraněny do data uvedeného v písemné výzvě, je půjčitel oprávněn smluvní vztah ukončit před uplynutím sjednané

doby, a to výpovědí. Výpovědní doba činí 30 dnů a počíná běžet od prvního dne následujícího měsíce po doručení výpovědi.

- 3.3. V případě výpovědi ze strany půjčitele z důvodu, že je vypůjčitel v prodlení s hrazením peněžitých závazků dle této smlouvy déle než 30 dnů, činí výpovědní doba 15 dnů a počíná běžet od prvního dne následujícího měsíce po doručení výpovědi.
- 3.4. V den ukončení smluvního vztahu se vypůjčitel zavazuje předat předmět výpůjčky v provozuschopném stavu, minimálně však v takovém stavu, v jakém je převzal s přihlédnutím k opotřebení při řádném užívání a údržbě.

4.

- 4.1. Půjčitel má ve své pojistné smlouvě předmět výpůjčky pojištěn v rámci pojištění majetku Města Kutná Hora.
- 4.2. Pojištění vybavení a předmětů vnesených do předmětu výpůjčky je vůlí vypůjčitele.

5.

- 5.1. Vypůjčitel upozorní půjčitele neodkladně na závady, které by bránily řádnému a bezpečnému užívání předmětu výpůjčky a umožní půjčiteli vstup do těchto prostorů za účelem odstranění závad. Vypůjčitel dále umožní půjčiteli dle dohody vstup za účelem kontroly stavu předmětu výpůjčky nejméně 2x ročně.

6.

- 6.1. Vypůjčitel na své náklady neprodleně odstraní závady a škody, které vzniknou na předmětu výpůjčky v důsledku jeho činnosti. Vypůjčitel je povinen pečovat o předmět výpůjčky s péčí řádného hospodáře, aby bylo zabráněno škodám, přičemž se řídí příslušnými právními předpisy.
- 6.2. Vypůjčitel prohlašuje, že je mu znám stav předmětu výpůjčky a že jej v tomto stavu přejímá.

7.

- 7.1. Stavební úpravy nebo jakékoliv jiné změny předmětu výpůjčky může vypůjčitel provádět pouze s předchozím písemným souhlasem půjčitele. Změnu předmětu výpůjčky nebo stavební úpravy provádí vypůjčitel na svůj náklad. Dojde-li změnou předmětu výpůjčky nebo stavebními úpravami ke zhodnocení, vzdává se vypůjčitel práva požadovat po půjčiteli vyrovnání podle míry zhodnocení při skončení výpůjčky. Vypůjčitel se vzdává náhrady nákladů s těmito úpravami spojenými, pokud nedojde k jiné dohodě. Nedojde-li mezi smluvními stranami k jiné dohodě, vypůjčitel se rovněž vzdává nároku požadovat po skončení výpůjčky protihodnotu toho, o co se zvýšila hodnota předmětu výpůjčky provedením jakýchkoli úprav nebo změn. Tato smlouva není zároveň souhlasem vlastníka pro stavební řízení.
- 7.2. Vypůjčitel je oprávněn využívat hřiště přednostně. Vypůjčitel je zároveň povinen umožnit vstup na hřiště sportovním klubům za úhradu (trénink 1 hod. s osvětlením 1.800,- Kč, trénink 1 hod. bez osvětlení 1.500,- Kč, utkání 2 hod. s osvětlením 3.500,- Kč a utkání 2 hod. bez osvětlení; sazby jsou včetně kabin a šaten) a veřejnosti bezplatně. Vypůjčitel se zavazuje umožnit veřejnosti vstup na hřiště v rozsahu tak, jak

je uvedeno v „Plánu užívání hřiště s umělým povrchem v ulici Jana Pachala ze strany veřejnosti“, který je přílohou č. 1 a nedílnou součástí této smlouvy. Získané finanční prostředky se stávají vlastnictvím vypůjčitele. V době nočního klidu se nájemce zavazuje fotbalové hřiště - umělý trávník III. generace zamykat.

- 7.3. Obě smluvní strany se dohodly na tom, že vypůjčitel se zavazuje po celou dobu trvání tohoto smluvního vztahu hradit veškeré náklady za služby spojené s provozováním tohoto sportoviště, a to zejména elektrickou energii, pravidelnou provozní údržbu a běžné opravy. Provozní a běžnou údržbou se rozumí:
- a) úklid komunálního odpadu z plochy a okolo plotu
 - b) strojní kartáčování plochy
 - c) kontrola upevnění fotbalových branek proti překlopení
 - d) kontrola sítí fotbalových branek a záchytných sítí za brankami
 - e) kontrola uložení mřížek na odtokovém kanálku v pochozích místech
 - f) čištění plochy od listí
 - g) úklid sněhu z plochy a přístupových cest
 - h) 1 x ročně sběr, vyčištění, rozvoz a zapracování granulátu do plochy.
- 7.4. Dále se obě smluvní strany dohodly na tom, že vypůjčitel bude zajišťovat revize elektro a pravidelnou roční kontrolu tohoto sportovního zařízení (viz Věstník č. 1/2008 MŠMT) s tím, že tyto revize budou neprodleně předloženy půjčiteli, který případné zjištěné závady odstraní na vlastní náklady.
- 7.5. Vypůjčitel je povinen zpracovat a předložit ke schválení půjčiteli provozní řád fotbalového hřiště s umělým trávníkem. Dále je vypůjčitel povinen zajistit vyvěšení a dodržování provozního řádu na fotbalovém hřišti s umělým trávníkem.
- 7.6. Vypůjčitel nesmí bez souhlasu půjčitele přenechat sportoviště do užívání jiné fyzické nebo právnické osobě, s výjimkou krátkodobého užívání jiným občanským sdružením pro sportovní a kulturní účely. Za krátkodobé užívání sportoviště se považuje doba tři dny a kratší. Avšak užívání sportoviště opakovaně mezi týmiž účastníky a časově na sebe navazující, se za krátkodobý podnájem nepovažuje.
- 7.8. Vypůjčitel je oprávněn umístit reklamní cedule na oplocení tohoto sportoviště. Obě smluvní strany se dohodly na tom, že případné finanční prostředky získané z krátkodobého užívání sportoviště a reklamních cedulí se stávají majetkem vypůjčitele.

8.

- 8.1. Vypůjčitel se zavazuje, že bude předmět výpůjčky udržovat v řádném a provozuschopném stavu, zejména se zavazuje provádět na svůj náklad běžné opravy, provozní a běžnou údržbu, revize předmětu výpůjčky v souladu s čl. 7., odstavci 7.1., 7.3. a 7.4. této smlouvy.
- 8.2. Vypůjčitel je povinen při užívání předmětu výpůjčky dodržovat veškeré platné právní a technické předpisy, které se k užívání vztahují.

9.

- 9.1. Služby spojené s užíváním fotbalového hřiště – umělého trávníku III. generace se vypůjčitel zavazuje hradit přímo dodavatelům.

10.

- 10.1. Tato smlouva se vyhotovuje ve třech stejnopisech, z nichž jeden obdrží vypůjčitel a dva půjčitel.
- 10.2. Tuto smlouvu lze měnit nebo doplnit pouze písemnými, vzájemně odsouhlasenými a smluvními stranami podepsanými dodatky, které jsou postupně číslovány a stávají se nedílnou součástí této smlouvy.
- 10.3. Tato smlouva podléhá uveřejnění v registru smluv dle zák. č. 340/2015 Sb., o zvláštních podmínkách účinnosti některých smluv, uveřejňování těchto smluv a o registru smluv, v platném znění. Smluvní strany se dohodly, že tato smlouva bude uveřejněna v registru smluv v celém rozsahu, obsahuje-li informace či metadata, které se dle tohoto zákona obecně neuveřejňují nebo které mají či mohou být vyloučeny, smluvní strany výslovně souhlasí s tím, aby tato smlouva byla uveřejněna jako celek včetně takových informací a metadat (osobních údajů apod.). Uveřejnění této smlouvy v registru smluv zajistí bez zbytečného odkladu po jeho uzavření půjčitel.
- 10.4. Tato smlouva nabývá platnosti podpisem a účinnosti dnem uveřejnění v registru smluv v souladu s ust. § 6 odst. 1 zákona č. 340/2015 Sb., není-li smluvními stranami sjednáno datum pozdější.
- 10.5. Smluvní strany této smlouvy o výpůjčce prohlašují, že tato je projevem jejich svobodné a vážné vůle, že jim nejsou známy žádné překážky faktické ani právní, které by bránily jejímu uzavření. Prohlašují dále, že tuto smlouvu neuzavírají v tísní či za nápadně nevýhodných podmínek.
- 10.6. Před podpisem si smluvní strany tuto smlouvu řádně přečetly, s jejím obsahem souhlasí a na důkaz připojují své vlastnoruční podpisy.

Doložka

Město Kutná Hora prohlašuje, že byly splněny veškeré zákonné podmínky pro platnost této smlouvy o výpůjčce, vyplývající ze zákona č. 128/2000 Sb., o obcích, ve znění pozdějších předpisů.

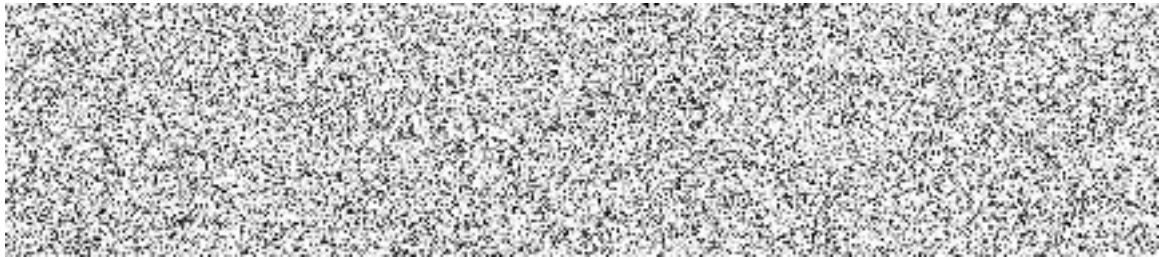
Záměr města vypůjčit pozemek p.č. 4122/60 v k.ú. Kutná Hora včetně staveb nacházejících se na pozemku byl zveřejněn vyvěšením na úředních deskách ve dnech od 9.9.2020 do 1.10.2020 dle zákona č. 128/2000 Sb.; v téže době byl rovněž zveřejněn způsobem umožňujícím dálkový přístup na internetové stránce města.

Uzavření této smlouvy bylo schváleno usnesením Rady města Kutná Hora č. 419/21 ze dne 2.6.2021 podle ust. § 102 odst. 3 výše uvedeného zákona.

V Kutné Hoře dne 2021

.....
Město Kutná Hora
půjčitel

.....
Sparta Kutná Hora, z.s.
vypůjčitel



Příloha č. 1



Plán užívání hřiště s umělým povrchem v ulici Jana Palacha ze strany veřejnost

Užívání hřiště veřejností je třeba pro úplné pochopení rozdělit do několika skupin dle ročních období. Význam hřiště z hlediska jeho užívání klubem je samozřejmě jiný v zimních měsících než v letních měsících, což ovlivňuje užívání hřiště veřejností. V praxi užívání hřiště probíhalo následujícím způsobem, na kterém nehodlá v neprospěch veřejnosti fotbalový klub nic měnit.

Leden – Březen

Měsíce, kdy hřiště z důvodu klimatických podmínek slouží fotbalovému oddílu jako jediné možné sportoviště k užívání. V pracovních dnech je hřiště obsazeno oddílem denně od 16:00 hod do 20:00 hod. O víkendech se na hřišti konají sportovní utkání v rozsahu 3 – 4 utkání denně.

Veřejnost:

od pondělí do pátku od 08:00 hod do 16:00 hod
sobota a neděle dle programu naplánovaných fotbalových utkání viz výše

Duben – Červen

Měsíce, kdy hřiště slouží pouze jako podpůrné sportoviště. V těchto měsících je hřiště klubem obsazeno pouze nahodile v pracovních dnech cca 2 - 3 dny v týdnu v termínu od 16:00 hod do 20:00 hod. O víkendu nahodile 1 či 2 sportovními utkáními.

Veřejnost:

od pondělí do pátku od 08:00 hod do 20:00 hod s omezením dle užívání hřiště klubem viz výše
sobota a neděle dle programu naplánovaných fotbalových utkání viz výše

Červenec – Srpen

Měsíce, kdy hřiště slouží klubu jako sportoviště pouze sporadicky. V rozsahu v pracovních dnech 1-2 dny v týdnu v termínu od 16:00 hod do 20:00 hod (není obsazeno celé hřiště). O víkendech se sportovní utkání nekonají.

Veřejnost:

od pondělí do pátku od 08:00 hod do 20:00 hod s omezením dle užívání hřiště klubem viz výše
sobota neděle neomezeně

Září – Říjen

Hřiště slouží jako podpůrné sportoviště. V těchto měsících je užívání hřiště klubem ve vyšším rozsahu než v měsících duben – červen. Jedná se o užívání v rozsahu v pracovních dnech 3 – 4 dny v týdnu v termínu od 16:00 hod do 20:00 hod. Sobota a neděle 2 – 3 sportovní utkání.

Veřejnost:

Od pondělí do pátku od 08:00 hod do 20:00 hod s omezením dle užívání hřiště klubem viz výše
sobota a neděle dle programu naplánovaných fotbalových utkání viz výše





Listopad

Měsíc, kdy hřiště z důvodu klimatických podmínek a viditelnosti slouží fotbalovému oddílu jako hlavní sportoviště k užívání. V pracovních dnech je hřiště obsazeno oddílem denně od 16:00 hod do 20:00 hod. O víkendech se na hřišti konají sportovní utkání v rozsahu 1 - 2 utkání denně.

Veřejnost:

od pondělí do pátku od 08:00 hod do 16:00 hod
sobota a neděle dle programu naplánovaných fotbalových utkání viz výše

Prosinec

Hřiště není klubem využíváno

Veřejnost:

Neomezeně každý den od 08:00 hod do 20:00 hod

Shrnutí užívání hřiště veřejností:

- I. Každý týden od pondělí do pátku vždy od 08:00 hod do 16:00 hod. V 8 měsících (duben, květen, červen, červenec, srpen, září, říjen viz výše) i v širším rozsahu.
- II. Sobota a neděle dle programu naplánovaných sportovních utkání. V 6 měsících (duben, květen, červen, červenec, srpen a prosinec viz výše) takřka bez omezení, jelikož se utkání hrají na hřišti jen velmi omezeně.
- III. Hřiště bude po dobu nočních hodin tj. od 20:00 hod uzamčeno.

