

Smlouva o dílo

uzavřená podle § 2586 a násl. zákona č. 89/2012 Sb., občanský zákoník, ve znění pozdějších právních předpisů (občanský zákoník)

Smluvní strany:

Vojenská lázeňská a rekreační zařízení, příspěvková organizace

se sídlem Magnitogorská 1494/12, 101 00 Praha 10 – Vršovice
zastoupená ředitelem Ing. Milanem Lauberem, Ph.D.
zapsaná u živnostenského odboru Úřadu městské části Praha 10
IČO: 00000582, DIČ: CZ00000582

Bankovní spojení: [REDAKCE]

Kontaktní osoba: [REDAKCE]
[REDAKCE]
[REDAKCE]

Adresa pro doručování elektronických daňových dokladů: [REDAKCE]
jako **OBJEDNATEL** (dále jen „objednatel“) na straně jedné

a

UNIS - N spol. s r.o.

se sídlem Sedlčany, Havlíčkova 447, PSČ 26401
zapsaná v obchodním rejstříku vedeném u Městského soudu v Praze, oddíl C, vložka 52650
zastoupená jednatelem Jaroslavem Laštovičkou
IČO: 25135724, DIČ: CZ 25135724

Bankovní spojení: [REDAKCE]

Kontaktní osoba: [REDAKCE]
[REDAKCE]
[REDAKCE]

Adresa pro doručování korespondence: Havlíčkova 447, Sedlčany 264 01
jako **ZHOTOVITEL** (dále jen „zhotovitel“) na straně druhé

dle § 2586 a násl. občanského zákoníku uzavírají na veřejnou zakázku malého rozsahu „VRÚ Slapy nad Vltavou – Dodávka nábytku pro pavilon B (2)“ tuto smlouvu o dílo (dále jen „smlouva“):

1 Předmět a účel smlouvy

- 1.1 Zhotovitel se touto smlouvou zavazuje provést na svůj náklad a nebezpečí pro objednatele dílo definované touto smlouvou a objednatel se zavazuje dílo převzít a zaplatit za něj sjednanou cenu.
- 1.2 Dílem se pro účely této smlouvy rozumí úprava předmětů díla, přičemž předměty díla se pro účely této smlouvy rozumí jednotlivé pokoje Vojenského rehabilitačního ústavu ve Slapech nad Vltavou určené v rámci místa plnění objednatelem.
- 1.3 Úpravou předmětů díla se pro účely této smlouvy rozumí:
 - 1.3.1 doplnění předmětů díla o poličky (položka č. 1) a stolky (položka č. 2) v množství stanoveném v příloze č. 1 této smlouvy, s tím, že zhotovitel tyto položky zhotoví dle výkresové dokumentace, která jako příloha č. 2 tvoří nedílnou součást této smlouvy, dodá do místa plnění a provede jejich montáž na místo, které v rámci předmětů díla určí objednatel; a
 - 1.3.2 demontáž nefunkčních (vadných) skříňových sestav určených objednatelem a jejich nahrazení novými skříňovými sestavami (položka č. 3) v množství stanoveném

v příloze č. 1 této smlouvy s tím, že zhotovitel u demontovaných položek zajistí jejich odvoz a ekologickou likvidaci a nové položky zhotoví dle výkresové dokumentace, která jako příloha č. 2 tvoří nedílnou součást této smlouvy, dodá do místa plnění a provede jejich montáž na místo, kde byly umístěné odstraňované skříňové sestavy.

- 1.4 Rozsah díla definuje technická specifikace, která jako příloha č. 1 tvoří nedílnou součást této smlouvy.
- 1.5 Účelem této smlouvy je vybavit pokoje VRÚ Slapy nad Vltavou nábytkem tak, aby byl zvýšen komfort ubytovaných klientů.

2 Cena za dílo

- 2.1 Cena za dílo se sjednává jako nejvýše přípustná, a to ve výši 448 530 CZK bez DPH (slovy: čtyři sta čtyřicet osm tisíc pět set třicet korun českých). V takto stanovené ceně za dílo jsou zahrnuty veškeré náklady zhotovitele související s plněním této smlouvy (např. náklady na dopravu do místa plnění, montáž, podrobné změření, demontáž, odvoz a ekologická likvidace stávajícího nábytku apod.). V jednotkových cenách u položky č. 3 - skříňová sestava, v příloze č. 3, která tvoří nedílnou součást této smlouvy, je zahrnuta též demontáž, odvoz a ekologická likvidace stávajícího nábytku.
- 2.2 Tato cena za dílo byla stanovena dle rozpočtu, který je přílohou č. 3 této smlouvy. Zhotovitel prohlašuje, že rozpočet považuje za závazný a že zaručuje jeho úplnost.
- 2.3 Cenu za dílo je možné zvýšit pouze na základě písemného dodatku ve smyslu čl. 9.2 této smlouvy.

3 Čas a místo plnění

- 3.1 Objednatel je povinen umožnit zhotoviteli přístup k jednotlivým předmětům díla v rámci místa plnění po nabytí účinnosti této smlouvy, a to po předchozí dohodě zhotovitele s kontaktní osobou objednatele.
- 3.2 Zhotovitel se zavazuje předat objednateli řádně dokončené dílo nejpozději do 31. 8. 2021.
- 3.3 Místem plnění je Vojenský rehabilitační ústav Slapy nad Vltavou, 252 08 Slapy nad Vltavou.

4 Způsob provádění díla

- 4.1 Zhotovitel provede dílo s potřebnou péčí v ujednaném čase a obstará vše, co je k provedení díla potřeba.
- 4.2 Zhotovitel před provedením díla poskytne objednateli minimálně 10 různých variant vzorků úchytek ke skříňovým sestavám (položka č. 3) v souladu s technickou specifikací díla, která tvoří přílohou č. 1 této smlouvy; objednatel v těchto vzorků určí ten, který bude použit ke zhotovení skříňových sestav (položky č. 3), a tuto svoji volbu oznámí zhotoviteli nejpozději do 5 pracovní dnů ode dne, kdy vzorky obdržel; v této lhůtě je také povinen objednatel vrátit vzorky zpět zhotoviteli.
- 4.3 Zhotovitel je povinen vést zkušební a kontrolní záznamy k předmětu plnění dle této smlouvy tak, aby bylo možno prokázat shodu díla s požadavky stanovenými ve smlouvě.
- 4.4 Zhotovitel je povinen provést dílo:
 - 4.4.1 s využitím komponentů a dílů nových, nepoužitých, vyrobených od roku 2021 (včetně).
 - 4.4.2 dle výkresové dokumentace, která tvoří přílohu č. 2 této smlouvy.
- 4.5 Objednatel je oprávněn kontrolovat provádění díla ve smyslu § 2593 občanského zákoníku. Zhotovitel se zavazuje umožnit objednateli tuto kontrolu díla provádět. Za tímto účelem

je zhotovitel povinen předložit objednateli veškerou dokumentaci související s prováděním díla, vyžádanou objednatelem, dále je zhotovitel povinen umožnit objednateli vstup do veškerých prostor, ve kterých je dílo prováděno nebo které s prováděním díla souvisejí.

- 4.6 Dílo je provedeno, je-li zhotovitelem dokončeno a objednatelem převzato. Dílo je dokončeno, nevykazuje-li vady, jsou-li k němu všechny doklady a dokumenty nutné k užívání díla (např. zákonem stanovené revizní zprávy) a je-li zhotovitelem předvedena způsobilost díla sloužit svému účelu.
- 4.7 Dokončené dílo zhotovitel předá objednateli nejpozději v termínu, který je uveden v čl. 3.2 této smlouvy, v místě plnění, které je sjednáno v čl. 3.3 této smlouvy. Objednatel požaduje, aby zhotovitel odevzdal dokončené dílo objednateli jako celek, a to včetně:
- 4.7.1 dokladů a dokumentů prokazujících shodu díla s požadavky stanovenými v této smlouvě;
- 4.7.2 dokladů a dokumentů nutných k užívání díla (např. zákonem stanovené revizní zprávy);
a
- 4.7.3 dokladů a dokumentů nutných k převzetí díla.
- 4.8 Smluvní strany se dohodly, že objednatel není povinen převzít částečné plnění díla nebo dílo, které není ve smyslu této smlouvy dokončené.
- 4.9 Předání dokončeného díla zhotovitelem objednateli bude provedeno po předchozím projednání a odsouhlasení termínu a konkrétní hodině s kontaktní osobou objednatele. Při předání díla zhotovitelem objednateli bude provedena prohlídka díla a zhotovitelem předvedena jeho způsobilost sloužit svému účelu (dále jen „prohlídka plnění“).
- 4.10 Prohlídku plnění za objednatele provede kontaktní osoba objednatele, přičemž:
- 4.10.1 **není-li dílo** ve smyslu této smlouvy **dokončené**, je **objednatel** po provedené prohlídce **oprávněn odmítnout dílo převzít**. O nepřevzetí plnění bude objednatelem vyhotoven **zápis**, ve kterém objednatel uvede veškeré výhrady, pro které nebylo dílo převzato.
- 4.10.2 **není-li dílo** ve smyslu této smlouvy **dokončené a nevyužije-li objednatel svého práva odmítnout dílo převzít, objednatel dílo převezme s výhradami**. Zhotovitel bere na vědomí, že tak objednatel učiní pouze tehdy, je-li to pro objednatele výhodné. Do okamžiku vypořádání všech výhrad nebude dílo považováno za dokončené.
- 4.10.3 **v ostatních případech objednatel dílo převezme bez výhrad.**
- 4.11 O převzetí díla bude smluvními stranami sepsán protokol o předání a převzetí díla (dále jen „protokol“), který bude obsahovat zejména následující údaje:
- 4.11.1 číslo smlouvy;
- 4.11.2 soupis provedených prací a soupis dílů vmontovaných při provádění díla do předmětu díla, a to po položkách (tj. minimálně v členění rozpočtu);
- 4.11.3 popis stavu díla (tj. zda je dílo dokončené či nikoliv) a zvolený postup jeho převzetí objednatelem, tj. zda je dílo objednatelem převzato dle čl. 4.10.2 této smlouvy (tj. s výhradami) nebo dle čl. 4.10.3 této smlouvy (tj. bez výhrad);
- 4.11.4 podrobný popis veškerých výhrad, je-li dílo převzato objednatelem dle čl. 4.10.2 této smlouvy;
- 4.11.5 datum převzetí díla objednatelem; a
- 4.11.6 podpisy kontaktních osob obou smluvních stran.
- 4.12 Protokol před předáním díla připraví zhotovitel tak, že v něm uvede údaje dle čl. 4.11.1 až čl. 4.11.2 této smlouvy.

- 4.13 Protokol je úplný pouze tehdy, obsahuje-li náležitosti stanovené touto smlouvou. Dílo se považuje za převzaté objednatelem okamžikem podpisu úplného protokolu kontaktní osobou objednatele.

5 Platební podmínky

- 5.1 Nárok na úhradu ceny za dílo objednatelem zhotoviteli vzniká po převzetí díla objednatelem, bylo-li dílo převzato objednatelem bez výhrad, a okamžikem vypořádání všech výhrad, bylo-li dílo objednatelem převzato s výhradami. Úhrada ceny za dílo bude provedena na základě zhotovitelem vystaveného daňového dokladu (faktury), a to na bankovní účet uvedený na tomto daňovém dokladu (faktuře). **Objednatel neposkytuje zálohy.**
- 5.2 Daňový doklad (faktura) musí obsahovat zejména všechny náležitosti stanovené zák. č. 235/2004 Sb., o dani z přidané hodnoty, ve znění pozdějších předpisů, dále musí daňový doklad (faktura) obsahovat číslo smlouvy, podle které se uskutečňuje plnění. Zhotovitel je povinen v daňovém dokladu (faktuře) cenu za dílo rozepsat po jednotlivých položkách rozpočtu. Součástí daňového dokladu (faktury) je **originál protokolu** podepsaného za objednatele kontaktní osobou objednatele.
- 5.3 Daňový doklad (fakturu) doručí zhotovitel objednateli na doručovací adresu objednatele. Objednatel zaplatí cenu dle daňového dokladu (faktury) nejpozději do **30 dnů** ode dne obdržení tohoto daňového dokladu (faktury).
- 5.4 Za den splnění platební povinnosti se považuje den odepsání ceny dle daňového dokladu (faktury) z účtu objednatele ve prospěch zhotovitele.
- 5.5 Objednatel je oprávněn před uplynutím lhůty splatnosti vrátit daňový doklad (fakturu), který neobsahuje požadované náležitosti, není doložen požadovanými nebo úplnými doklady nebo obsahuje nesprávné cenové údaje. Stanoví-li zhotovitel v daňovém dokladu (faktuře) datum splatnosti v rozporu s touto smlouvou, není tato chyba důvodem pro vrácení daňového dokladu (faktury) a pro další plnění povinností smluvních stran se nebude k tomuto chybně uvedenému údaji přihlížet.
- 5.6 Ve vráceném daňovém dokladu (faktuře) musí objednatel vyznačit důvod vrácení daňového dokladu (faktury). Oprávněným vrácením daňového dokladu (faktury) přestává běžet původní lhůta splatnosti daňového dokladu (faktury) a běží nová lhůta stanovená dle čl. 5.3 této smlouvy ode dne prokazatelného doručení opraveného a všemi náležitostmi opatřeného daňového dokladu (faktury) objednateli.
- 5.7 Budou-li u zhotovitele, coby dodavatele zdanitelného plnění, shledány důvody k naplnění institutu ručení za daň podle § 109 zák. č. 235/2004 Sb., o dani z přidané hodnoty, ve znění pozdějších předpisů, je objednatel oprávněn při úhradě ceny postupovat zvláštním způsobem zajištění daně podle § 109a tohoto zákona.

6 Práva z vadného plnění a záruka za jakost

- 6.1 Práva z vadného plnění se řídí § 2615 a násl. občanského zákoníku.
- 6.2 Zhotovitel uzavřením smlouvy poskytuje záruku za jakost díla. Poskytnutím záruky za jakost zhotovitel přejímá závazek, že dílo nebo jakákoliv jeho část bude po celou záruční dobu způsobilé k užívání, ke kterému je svou povahou určeno, bude plně funkční a že po celou tuto záruční dobu bude mít vlastnosti vyžadované smlouvou.
- 6.3 Zhotovitel poskytuje záruku za jakost v trvání 24 měsíců (tj. záruční doba činí 24 měsíců), v níž je objednatel oprávněn zhotoviteli vady oznámit a požadovat jejich odstranění. Záruční doba za jakost počíná běžet ode dne převzetí díla objednatelem, bylo-li dílo převzato objednatelem bez výhrad, a okamžikem vypořádání všech výhrad, bylo-li dílo objednatelem převzato s výhradami.

- 6.4 Záruční doba neběží:
- 6.4.1 po dobu, po kterou objednatel nemůže dílo, nebo jeho vadou dotčenou část, řádně v plném rozsahu užívat pro jeho vadu, za kterou odpovídá zhotovitel;
 - 6.4.2 po dobu, po kterou zhotovitel odstraňuje vady plnění, za které odpovídá zhotovitel a které sice nebrání objednateli v řádném užívání plnění, ale vyskytnou se opakovaně.
- 6.5 Záruční doba neběží vždy ode dne doručení ohlášení vad zhotoviteli až do dne, kdy zhotovitel odevzdá objednateli příslušné plnění nebo jeho část po odstranění vady.
- 6.6 Záruční doba se prodlužuje vždy o dobu, po kterou tato záruční doba podle předchozích ustanovení neběží.

7 Smluvní pokuty

- 7.1 Za nesplnění závazku z této smlouvy se sjednávají následující smluvní pokuty:
- 7.1.1 je-li zhotovitel v prodlení s předáním dokončeného díla objednateli ve lhůtě sjednané v čl. 3.2 této smlouvy, je zhotovitel povinen zaplatit objednateli za každý započatý den prodlení smluvní pokutu ve výši 0,2 % z ceny díla bez DPH, přičemž za poslední den prodlení se považuje den převzetí díla objednatel, bylo-li dílo převzato objednatel bez výhrad, anebo okamžik vypořádání všech výhrad, bylo-li dílo objednatel převzato s výhradami.
 - 7.1.2 je-li zhotovitel v prodlení s odstraněním vad díla a vad, na něž se vztahuje záruka, v objednatel stanovených termínech, je zhotovitel povinen zaplatit objednateli za každý započatý den prodlení smluvní pokutu ve výši 0,2 % z ceny díla bez DPH.
- 7.2 Objednatel uplatní nárok na smluvní pokutu a její výši u zhotovitele výzvou. Zhotovitel je povinen zaplatit uplatněnou smluvní pokutu objednateli do 21 dnů od doručení této výzvy.
- 7.3 Smluvní pokutu zaplatí zhotovitel bez ohledu na to, vznikla-li objednateli škoda. Náhrada škody je vymahatelná samostatně v plné výši vedle smluvní pokuty.

8 Ukončení smlouvy

- 8.1 Tato smlouva zaniká některým ze způsobů stanovým občanským zákoníkem s tím, že:
- 8.1.1 jedná-li se o výpověď, lze tuto smlouvu ukončit pouze výpovědí ze strany objednatele; výpovědní doba v takovém případě činí 7 dnů ode dne doručení písemné výpovědi zhotoviteli,
 - 8.1.2 jedná-li se o jednostranné odstoupení pro její podstatné porušení, lze tuto smlouvu ukončit pouze jednostranným odstoupením od této smlouvy ze strany objednatele pro její podstatné porušení zhotovitelem; podstatným porušením této smlouvy zhotovitelem se pro účely této smlouvy rozumí prodlení zhotovitele s předáním dokončeného díla objednateli ve lhůtě sjednané v čl. 3.2 této smlouvy po dobu delší než 10 dnů a opakované porušení povinností zhotovitele vyplývající z této smlouvy, přičemž opakovaným porušením se rozumí nejméně třetí porušení jakékoliv povinnosti
- 8.2 Objednatel je oprávněn ukončit tuto smlouvu, příp. závazek z této smlouvy, také dle § 223 zák. č. 134/2016 Sb., o zadávání veřejných zakázek, ve znění pozdějších obecně závazných právních předpisů.

9 Zvláštní ujednání

- 9.1 Všechny právní vztahy, které vzniknou při realizaci závazků vyplývajících z této smlouvy, se řídí právním řádem České republiky.

- 9.2 Tuto smlouvu lze měnit pouze písemným, číslovaným, oboustranně potvrzeným ujednáním, výslovně nazvaným dodatek ke smlouvě podepsaným statutárními zástupci obou smluvních stran nebo osobami oprávněnými za smluvní strany jednat, a to ve stejné podobě, v jaké byla uzavřena smlouva. Jiné zápisy, protokoly apod. se za změnu smlouvy nepovažují. Změní-li se kterýkoliv údaj uvedený v záhlaví této smlouvy u smluvních stran, je smluvní strana, u níž ke změně došlo, povinna neprodleně písemně o této skutečnosti informovat druhou smluvní stranu. Účinnost změny u údajů, které se nezapisují do obchodního rejstříku (např. doručovací adresa, kontaktní osoba), nastává okamžikem doručení oznámení příslušné smluvní straně.
- 9.3 Kontaktní osoba objednatele je za objednatele oprávněna činit pouze tyto úkony:
- 9.3.1 určit předměty díla (jednotlivé pokoje) v rámci místa plnění – čl. 1.2 této smlouvy;
 - 9.3.2 určit místo pro montáž položek č. 1 a položek č. 2 v rámci místa plnění – čl. 1.3.1 této smlouvy;
 - 9.3.3 dohodnout se zhotovitelem den a čas/(dobu) předání/zpřístupnění předmětu díla – čl. 3.1 této smlouvy;
 - 9.3.4 převzít vzorky dle čl. 4.2 této smlouvy a vybrat vzorek pro zhotovení skříňových sestav (položky č. 3) dle téhož článku;
 - 9.3.5 dohodnout se zhotovitelem den a čas předání díla – čl. 4.9 této smlouvy;
 - 9.3.6 odmítnout dílo převzít dle čl. 4.10.1 této smlouvy, převzít dílo bez výhrad dle čl. 4.10.3 této smlouvy a převzít dílo s výhradami dle čl. 4.10.2 této smlouvy, a to včetně vyhotovení a podpisu zápisu o odmítnutí převzít dílo a podpisu protokolu.

Kontaktní osoba objednatele není oprávněna zejména rozhodnout nebo se zhotovitelem dohodnout způsob vypořádání nároků z vadného plnění. Úkony učiněné kontaktní osobou objednatele nad takto vymezený rámec nezavazují objednatele.

- 9.4 Smluvní strany jsou oprávněny postoupit jakoukoliv pohledávku nebo závazek vyplývající z této smlouvy pouze s předchozím písemným souhlasem druhé smluvní strany.
- 9.5 Zhotovitel souhlasí se zveřejněním obsahu této smlouvy.
- 9.6 V případě, že nastane rozpor mezi touto smlouvou a jejími přílohami, budou přednostně aplikována ustanovení této smlouvy.
- 9.7 Tato smlouva nabývá platnosti dnem jejího podpisu smluvními stranami. Tato smlouva nabývá účinnosti dnem jejího uveřejnění v registru smluv ve smyslu zákona č. 340/2015 Sb., o zvláštních podmínkách účinnosti některých smluv, uveřejňování těchto smluv a o registru smluv, ve znění pozdějších obecně závazných právních předpisů (zákon o registru smluv).
- 9.8 Tato smlouva se pořizuje ve dvou vyhotoveních, každé s platností originálu. Každá ze smluvních stran obdrží jedno vyhotovení. Zhotovitel se zavazuje, že poskytne objednateli smlouvu včetně příloh ve strojově čitelném formátu. V případě, že tato smlouva bude uzavírána v elektronické podobě, považuje se za její podepsání připojení zaručeného elektronického podpisu osoby v souladu s dle nařízení Evropského Parlamentu a Rady č. 910/2014 (nařízení eIDAS). Smlouva je v elektronické podobě uzavřena připojením zaručených elektronických podpisů obou smluvních stran.

Příloha č. 1 – Technická specifikace

Příloha č. 2 – Výkresová dokumentace

Příloha č. 3 – Rozpočet položek

V Praze dne

Za objednatele

Ing. Milan Lauber, Ph.D.
ředitel

V Sedlčanech dne

Za zhotovitele

Jaroslav Laštovička
jednatel

Technická specifikace

Jedná se o doplnění do stávajících prostor. Objednatel požaduje vyrobit všechny předměty díla z materiálu bez formaldehydu a těkavých organických látek. Veškerý nábytek bude inertní – nábytek bude zařazen rovnou do provozu (obsazené pokoje pacienty) – lakování a výroba nábytku musí být provedena s časovým předstihem, aby mohlo dojít k dostatečnému odparu nežádoucích látek vzniklých při výrobě a lakování. Rozměry a provedení dle přiložené výkresové dokumentace. Přesné zaměření před zahájením realizace díla. **Materiálové provedení díla změněno oproti výkresu.**

1. Polička – 56 ks:

- **oproti výkresu změna materiálového provedení na Buk masiv,**
- tloušťka min. 30 mm,
- povrch – dvousložkový PÚ Lak s ÚV filtrem, minimálně 3 vrstvy, moření dle stávajícího nábytku, vzorek bude dodán – **jiná možnost povrchové úpravy není akceptována.**

2. Stolek – 26 ks:

- **oproti výkresu změna materiálového provedení na Buk masiv,**
- tloušťka desky min. 30 mm,
- povrch – dvousložkový PÚ Lak s ÚV filtrem, minimálně 3 vrstvy, moření dle stávajícího nábytku, vzorek bude dodán – **jiná možnost povrchové úpravy není akceptována.**

3. Skříňová sestava – 10 ks:

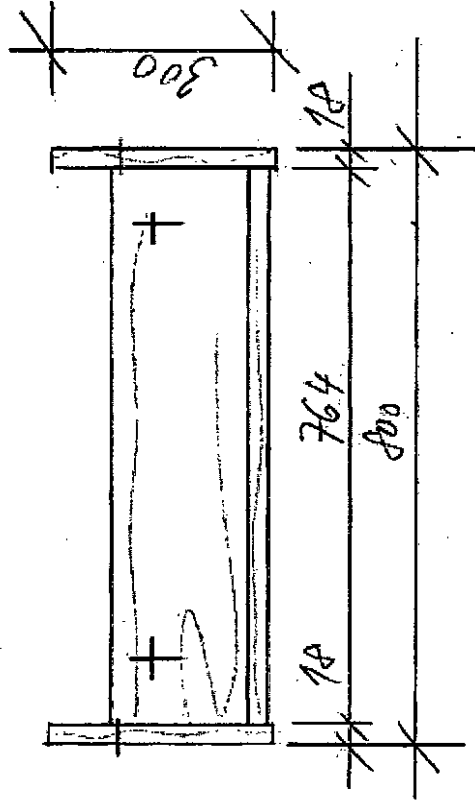
- objednatel u stávajících skříňových sestav požaduje provést demontáž, odvoz a ekologickou likvidaci,
- **oproti výkresu změna materiálového provedení na Buk** – korpus lamino min. tloušťka 18 mm, dvířka dýha min. tloušťka 18 mm, hrana dýha, sokl dýha min. tloušťka 18 mm, pojezdy s dotahem, úchytky dle vybraného vzorníku – min. 10 vzorků, dveřní závěsy min. 4 panty s tlumením.
- povrch – dvousložkový PÚ lak s ÚV filtrem – dýhované části, minimálně 3 vrstvy, barevné provedení dle stávajícího nábytku, vzorek bude dodán – **jiná možnost povrchové úpravy není akceptována.**

Položka č.	Množství	Název	Rozměr v cm	Výkres číslo
1. Polička	56 kusů	Polička	dle výkresu	1
2. Stolek	10 kusů	Stolek oblouk	85/30/50	2
	2 kusy	Stolek oblouk levý	90/40	3
	2 kusy	Stolek	70/40	13
	2 kusy	Stolek oblouk pravý	60/40	16
	2 kusy	Stolek levý oblouk	70/40	17
	2 kusy	Stolek pravý oblouk	96/60	19
	2 kusy	Stolek pravý oblouk	65/50	20
	2 kusy	Stolek pravý oblouk	80/40	21
	2 kusy	Stolek levý oblouk	90/50	22
3. Skříňová sestava	2 kusy	Skříňová sestava	156/230	4 a 5
	4 kusy	Skříňová sestava	180/230	8
	2 kusy	Skříňová sestava	180/230	10
	2 kusy	Skříň přípevněná	60/40 v. 210	13

Výkresová dokumentace

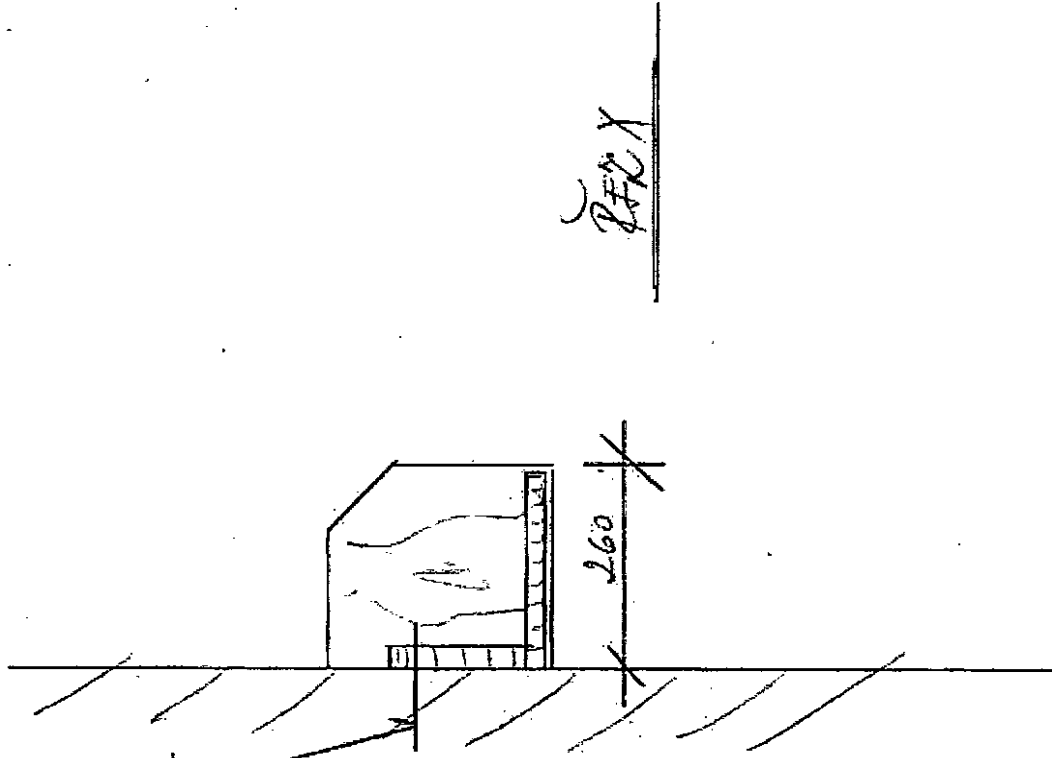
X

VRATY
+ KMOŽ.



FTD B4K

POČET: 56 KUSŮ



PEX

VRÁŤ STĚPÝ w/VT.

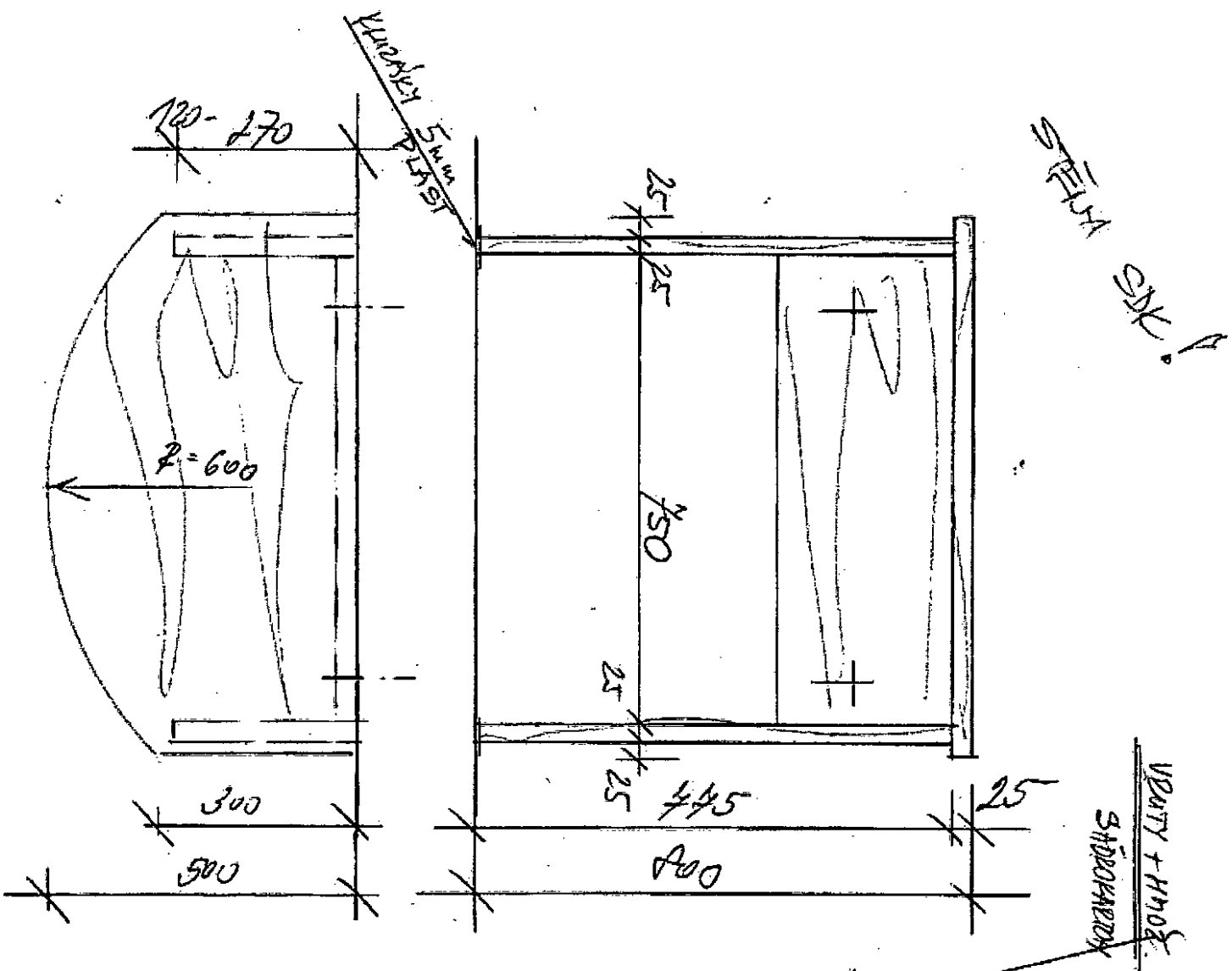
PAVILON B - KŘEHNÝ TOKOZE

7/2000

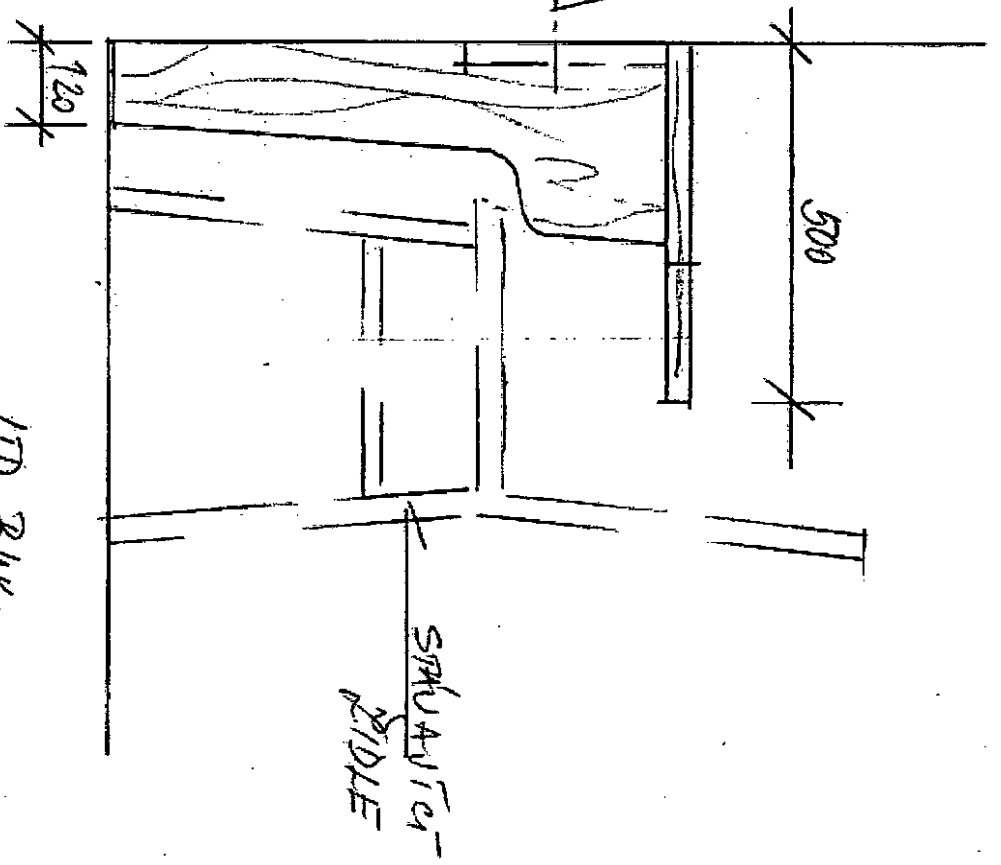
měř. 1:10

1

STRECH
STYL A!



WIDOK + HOD
SAPROKADOK



SAPROKADOK
BIDLE

LTD BWC
POCET : NO KUSA

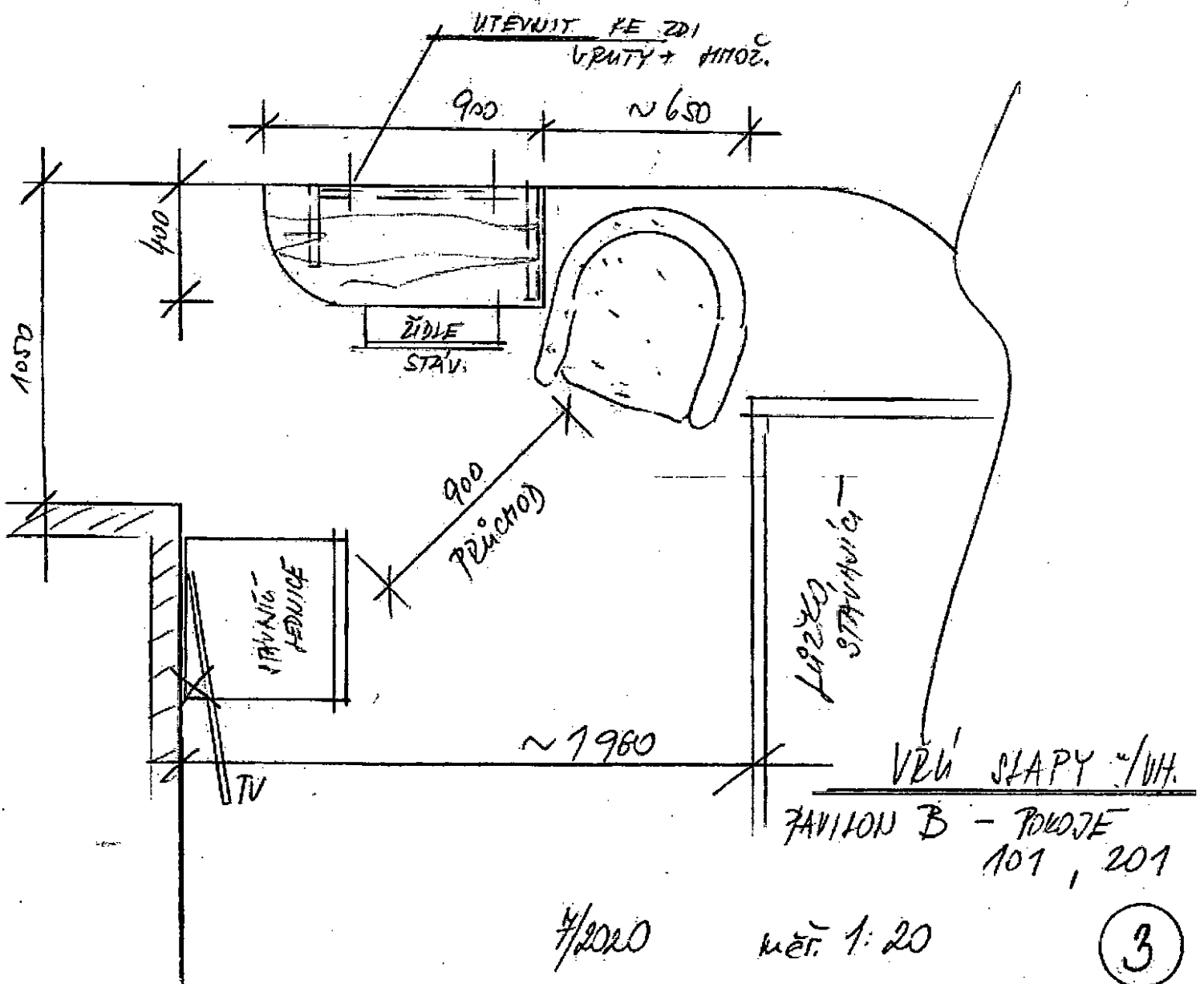
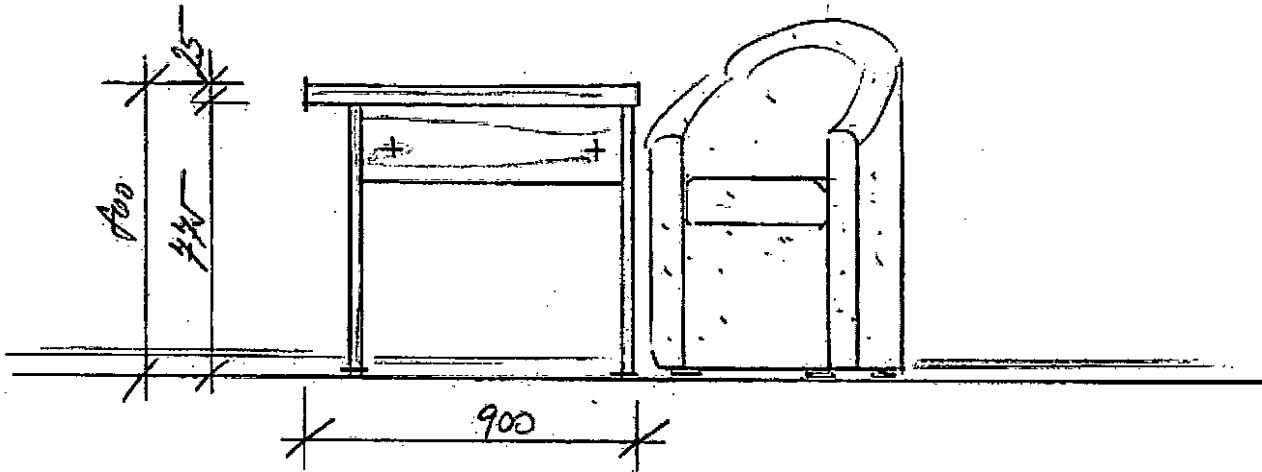
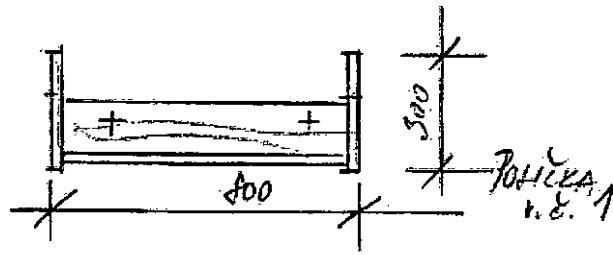
WPH SAPY ~/UH

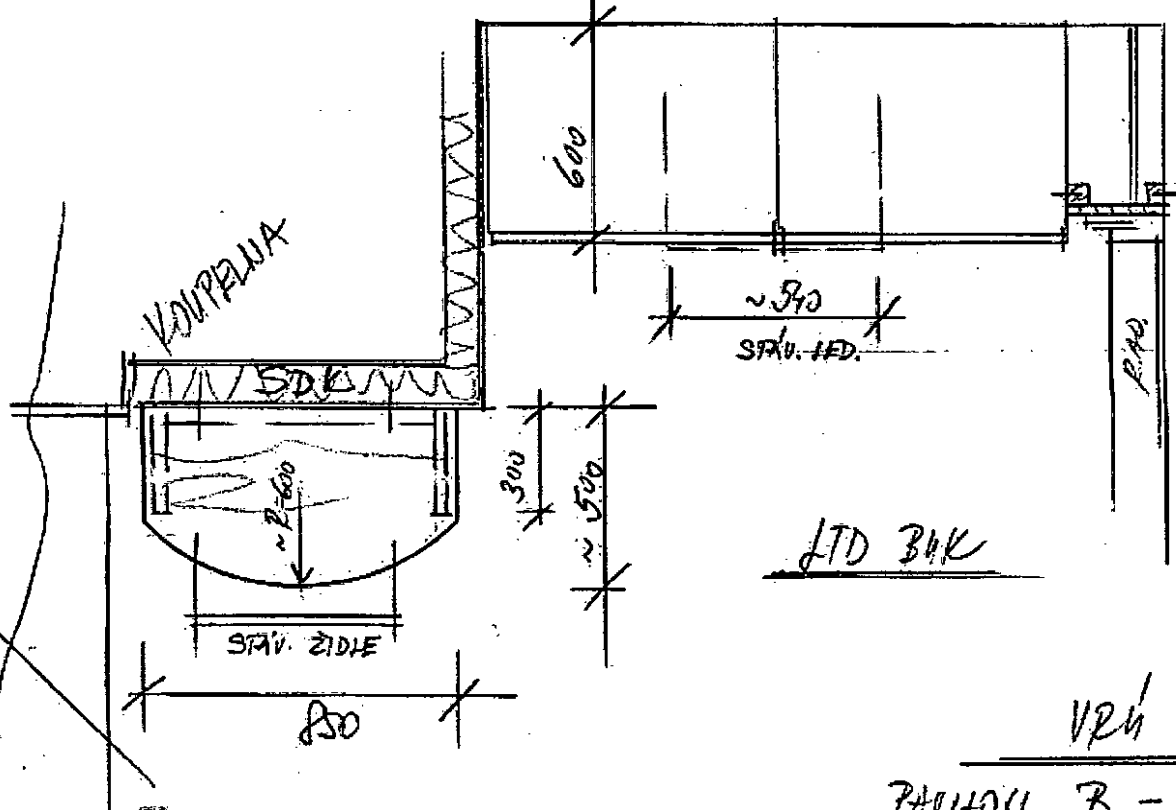
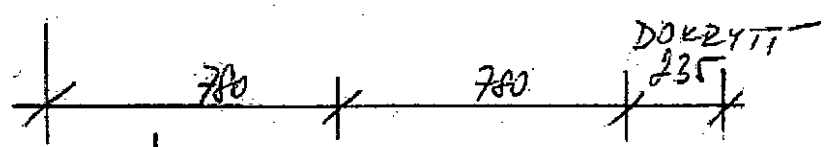
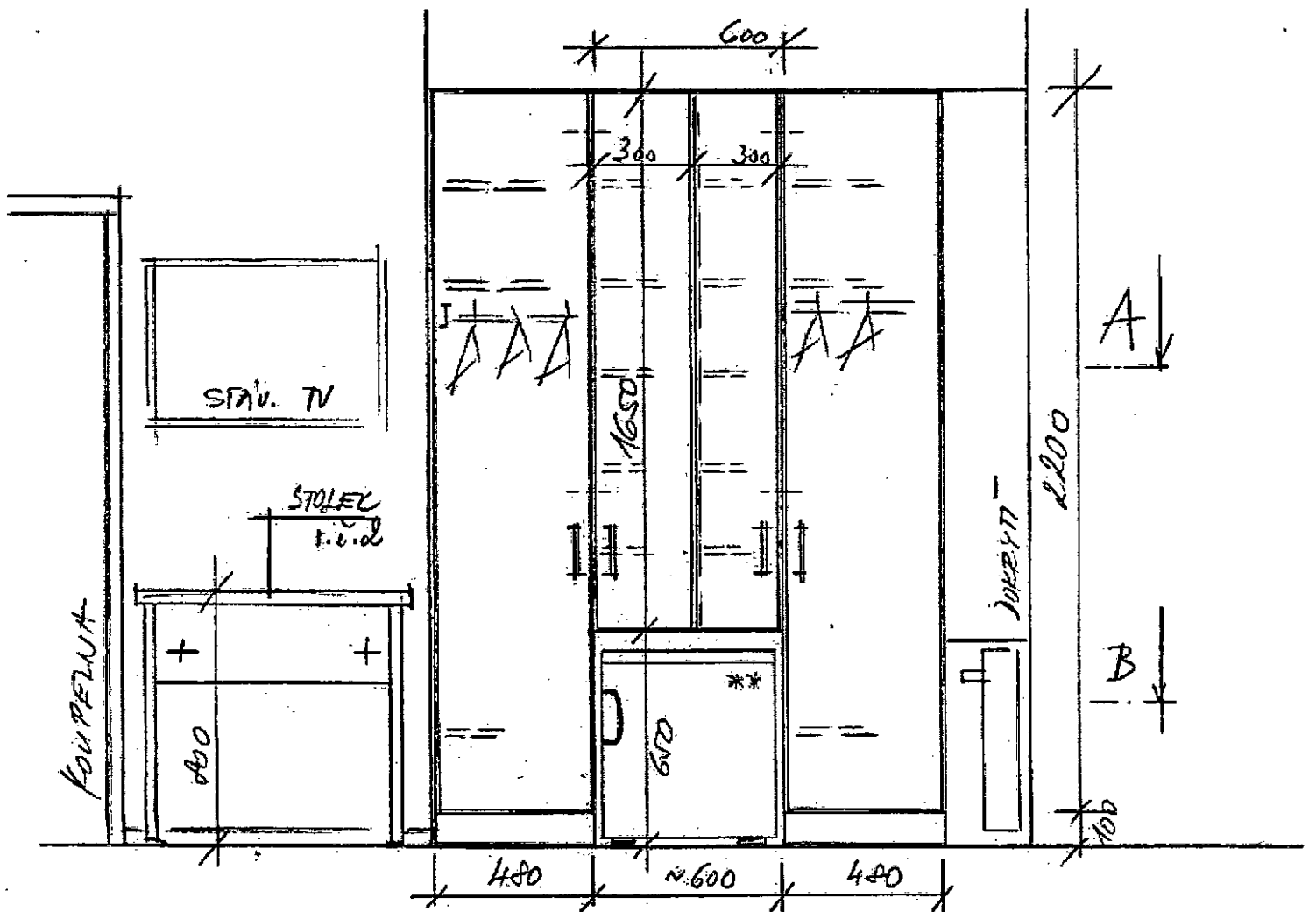
PAWILON B - STOPER

(OBROUNEK 2)

7/2020

WST 1:10





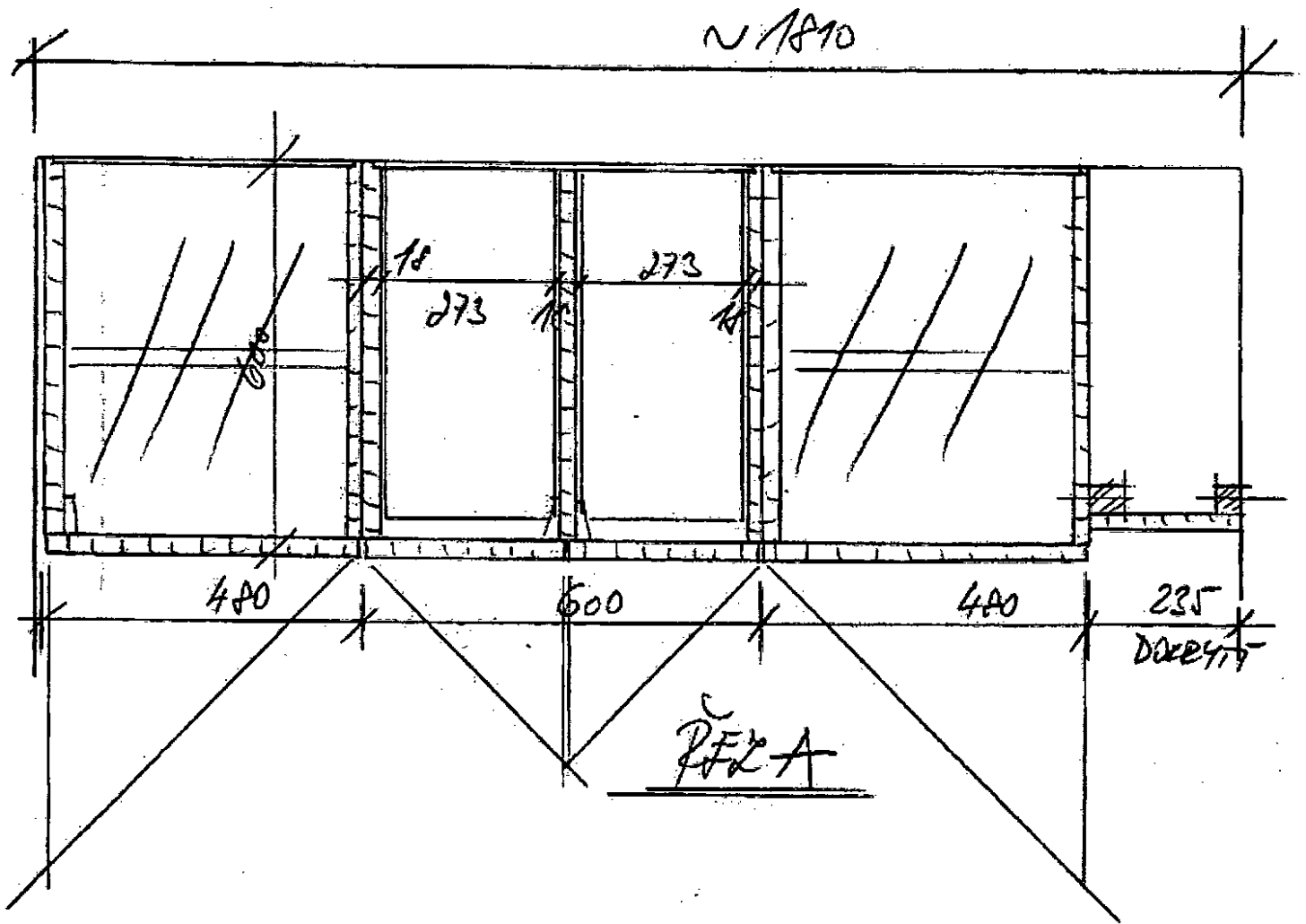
VRH STAPY n/VH.

PRIVODU B - POKOJE 102, 202

7/2020

mer. 1: 20

4



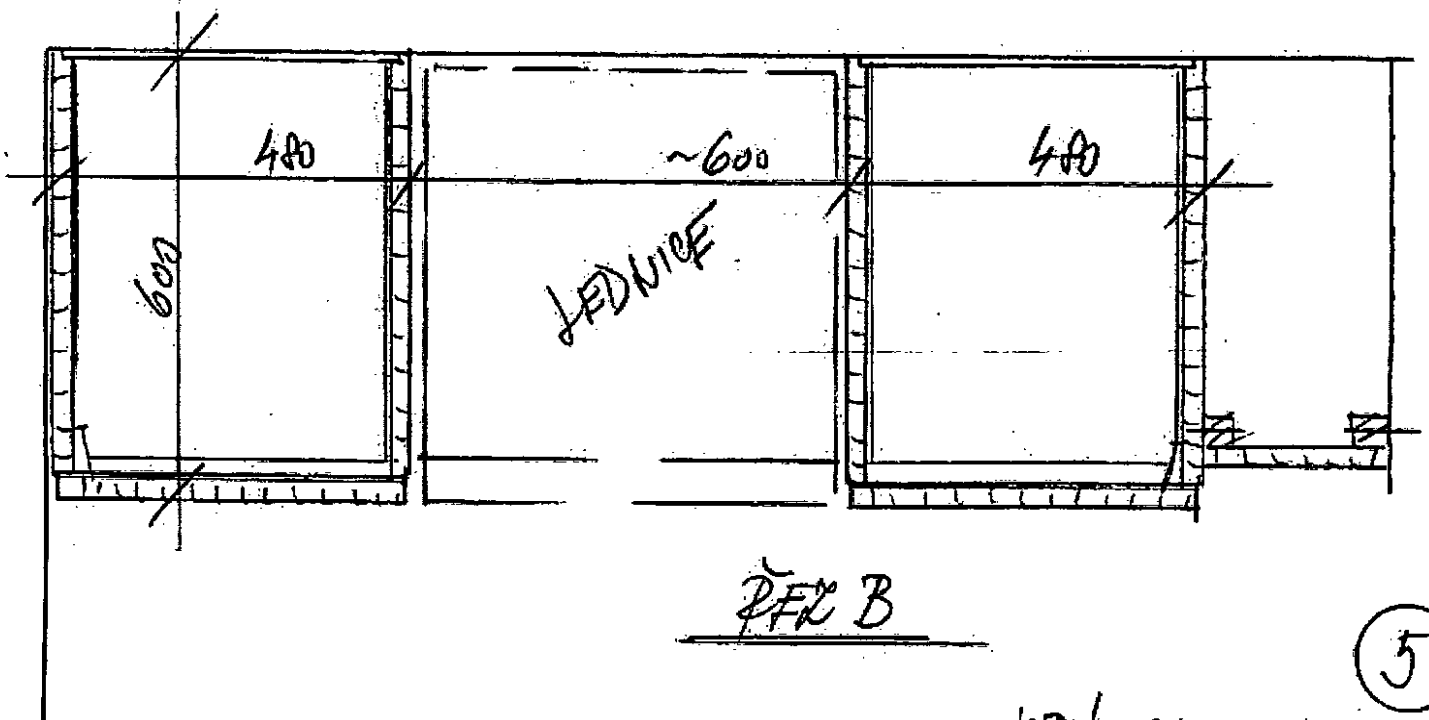
N 1810

273 273

480 600 480

235 DVEŘE

PFK A



480 ~600 480

LEDNICE

PFK B

5

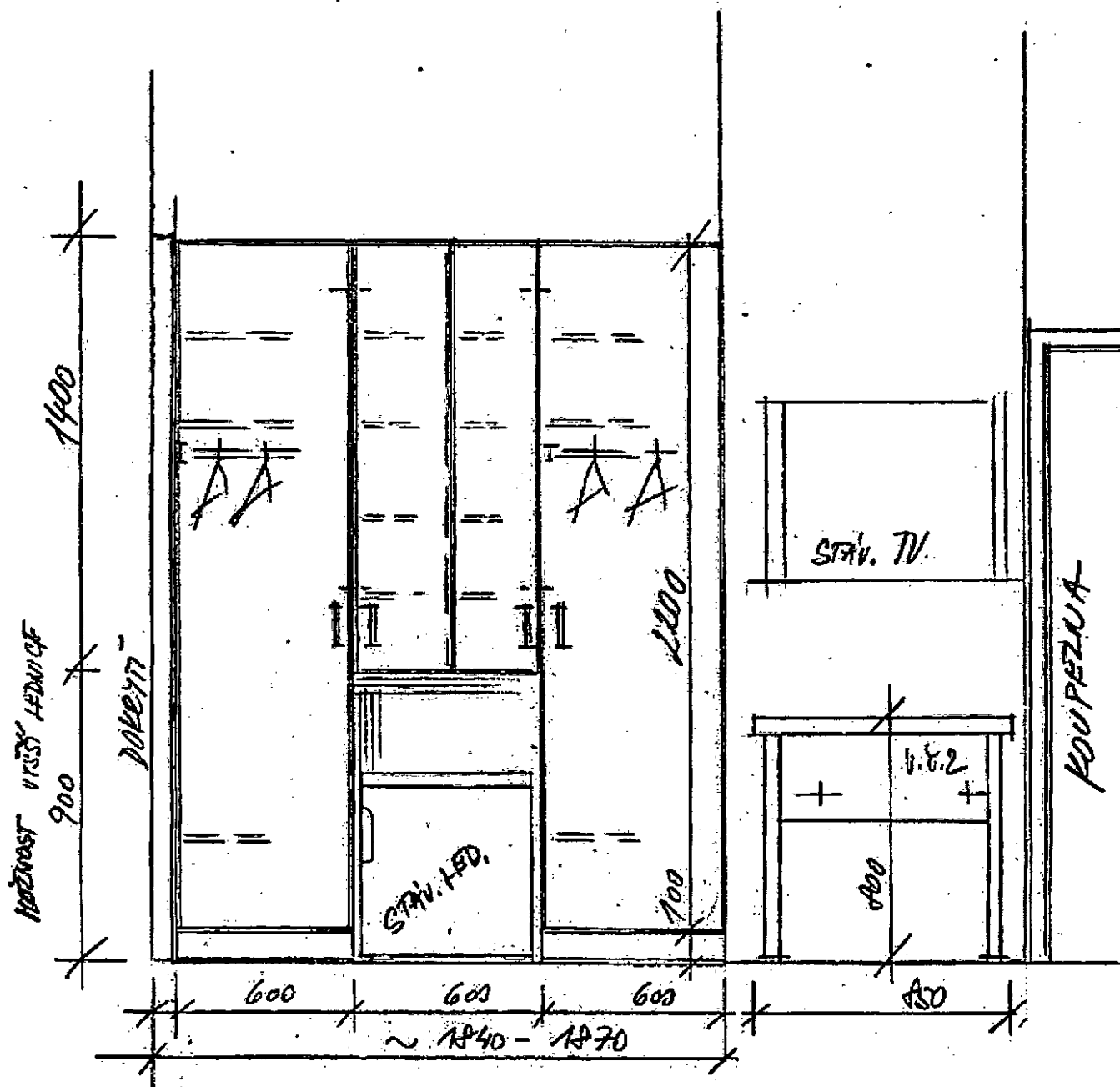
PATĚT k u.c. 4

VPŮ STĀPY M/VH.

PAVILON B - SKRŤNĚ PFKY

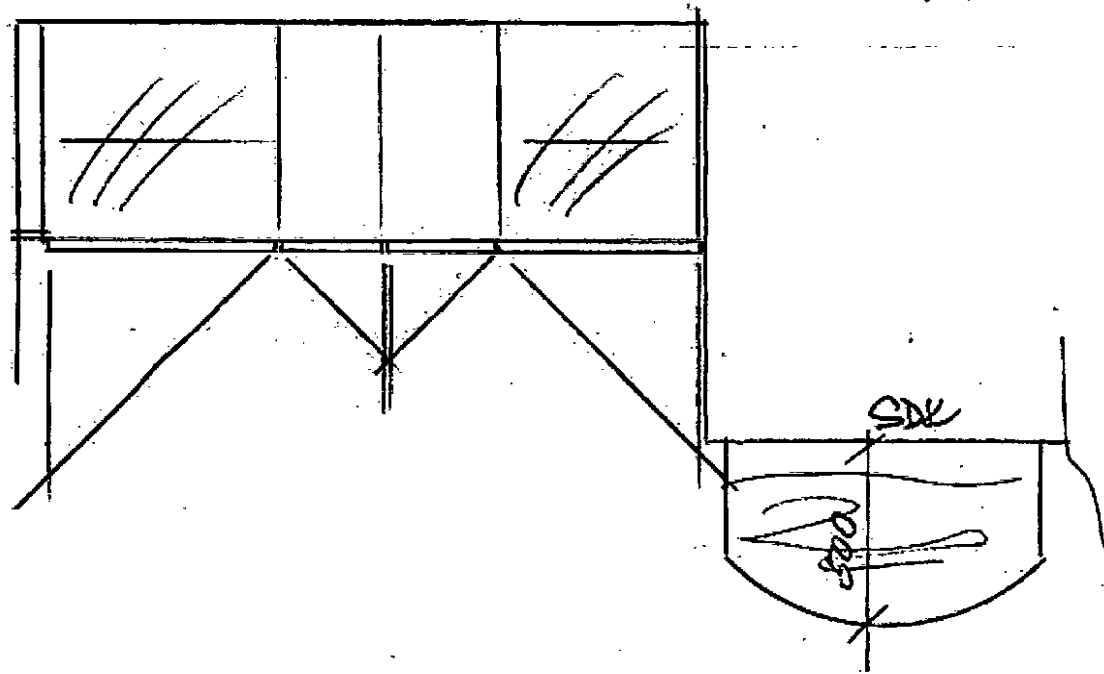
4/2020

mĚT. 1:10

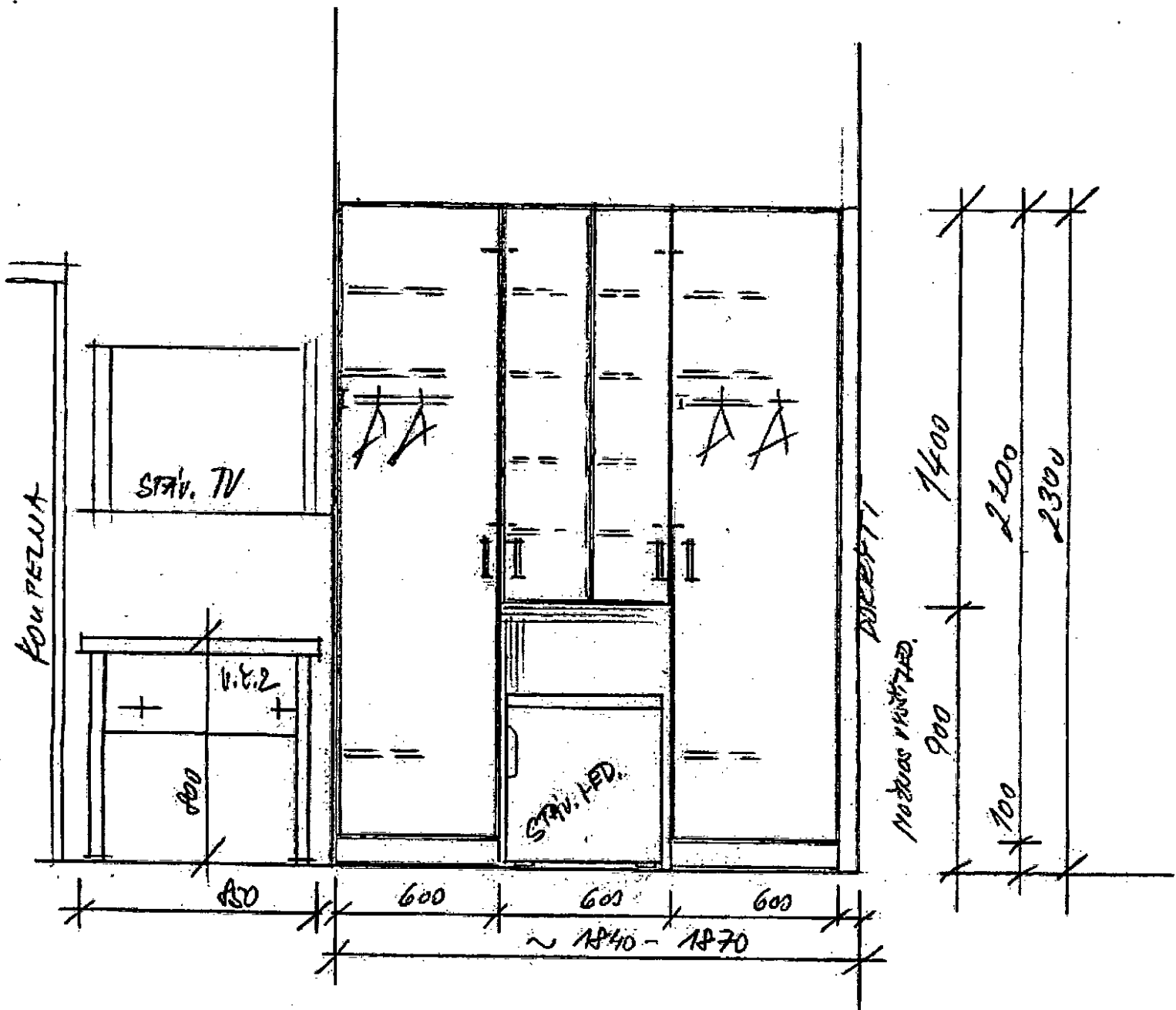


FTD BUK

8



UPŘ. STAVY v/UT.
 THYLON B - pokoje 104, 204
 205, 105
 71020 w.č. 1.20

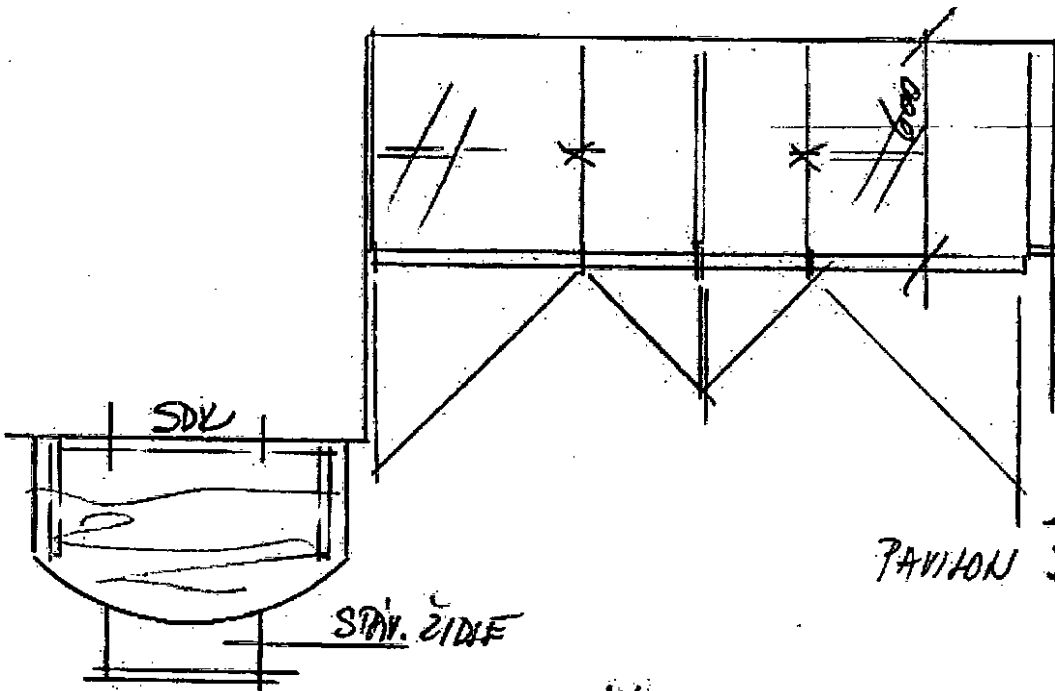


FTD BUK

+ KĚSLD

n.č. 107 - VEDLE SCHODU
NA BALKON

n.č. 207 - PROTÍ TV
VEDLE PRŮZKA



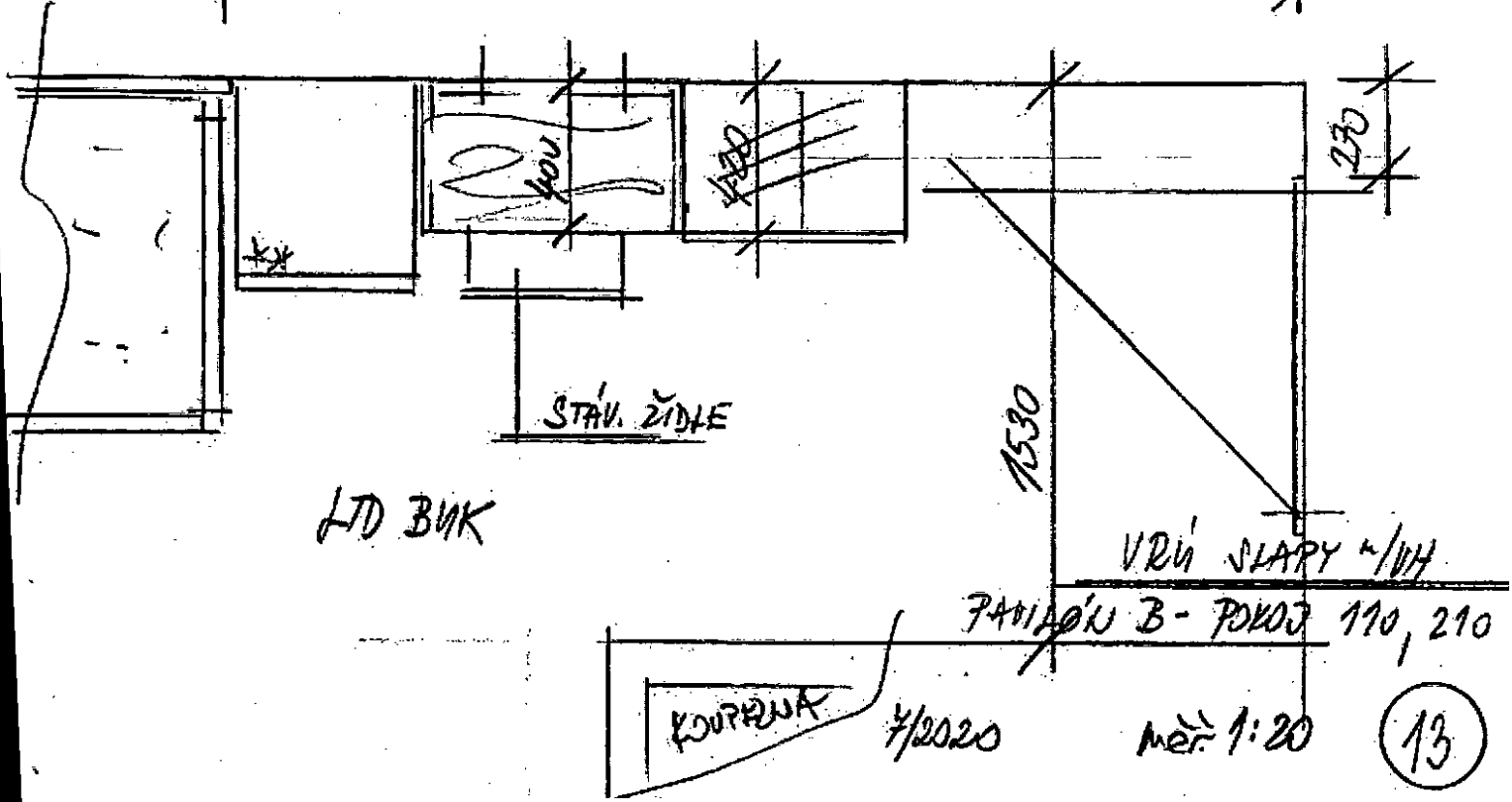
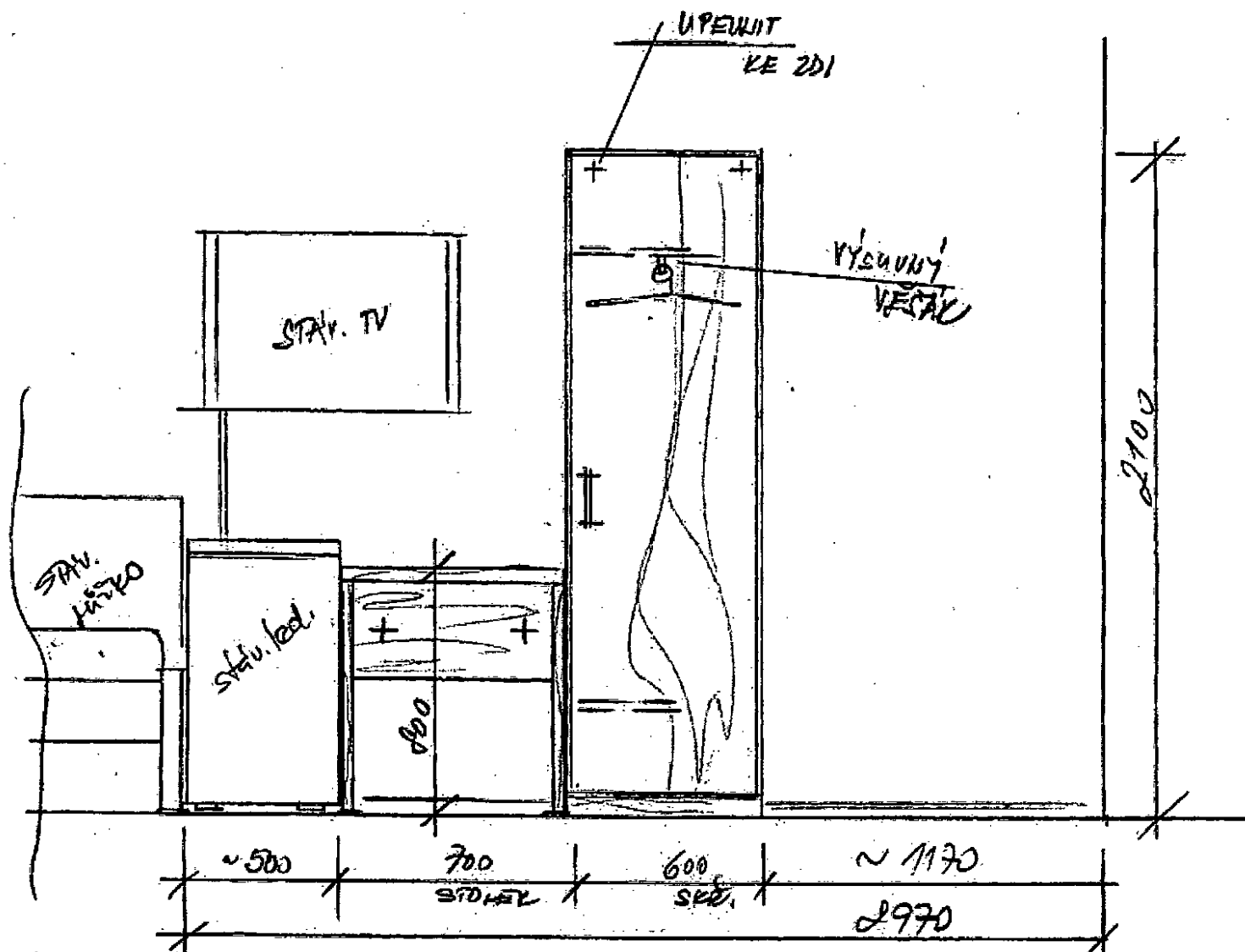
VRŮ STAPY 4/14

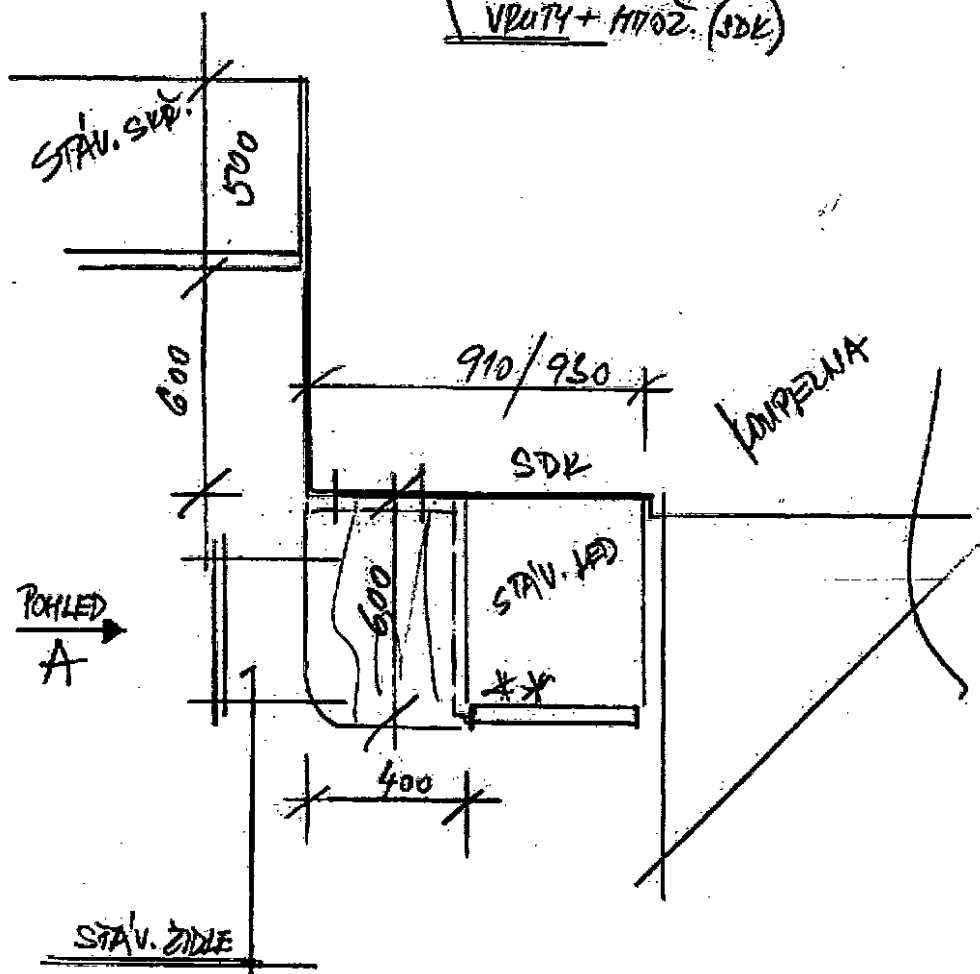
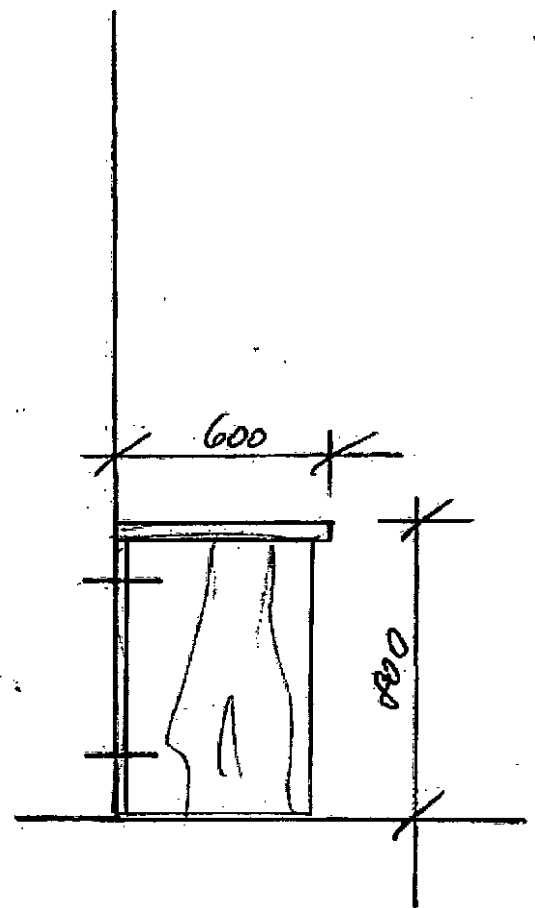
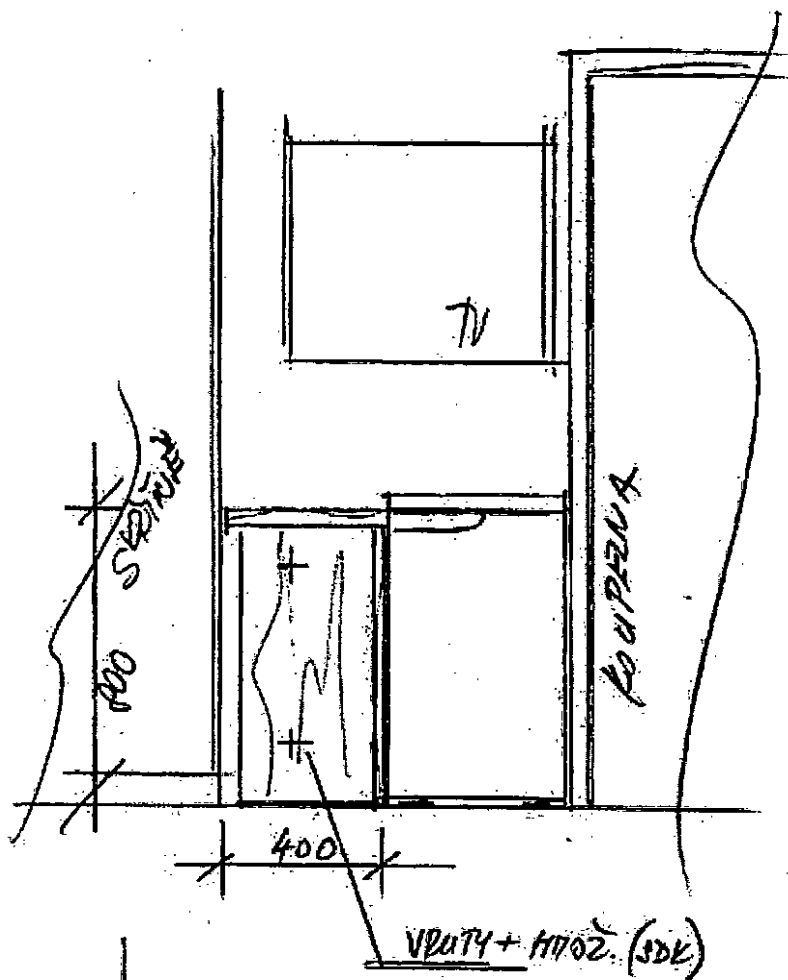
PAVILON B - POKOJ 107, 207

4/2020

m.č. 1:20

10





HTD BMK

VPU' SLAPY u/VH
 PAVILON B - POKOJ 113, 213

7/2020 měř. 1:20

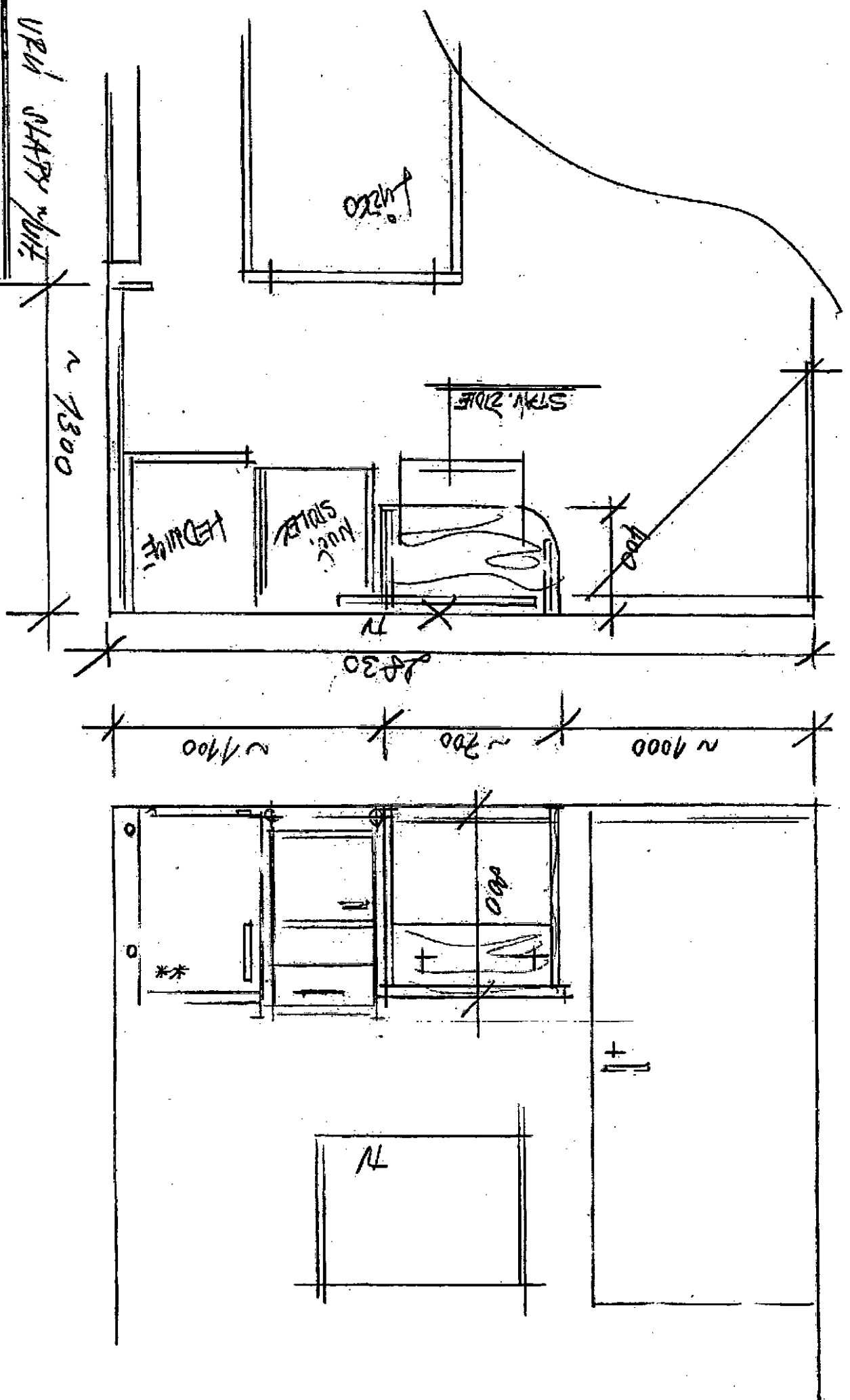
16

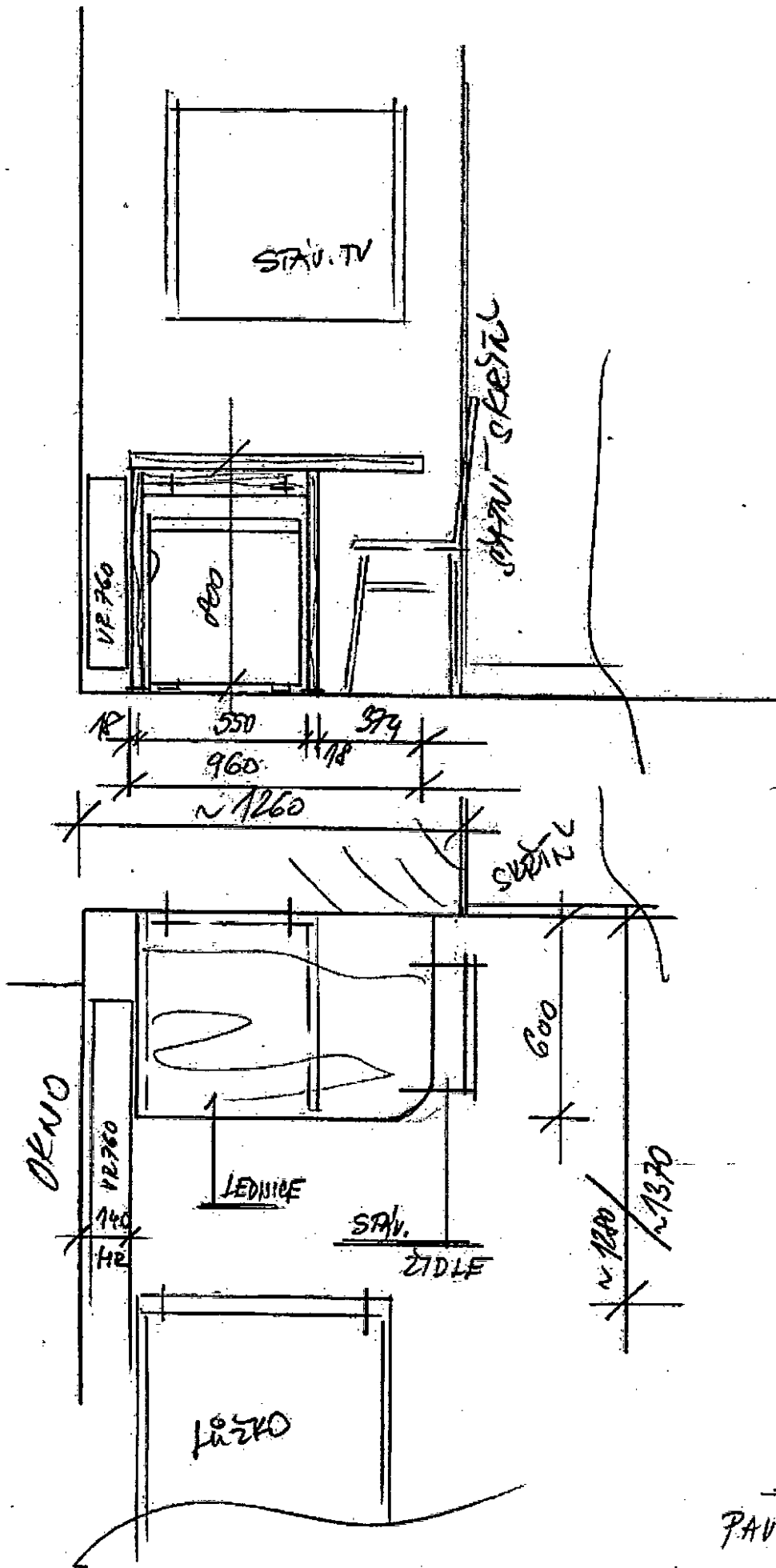
4/20000 west 1:20

(14)

PANLOW B - 70K03 115, 215

UPD STAIR WHF





FTD BNK

VRU STAPY n/VH.

PAVILON B - POKOJ
117, 217

7/2020

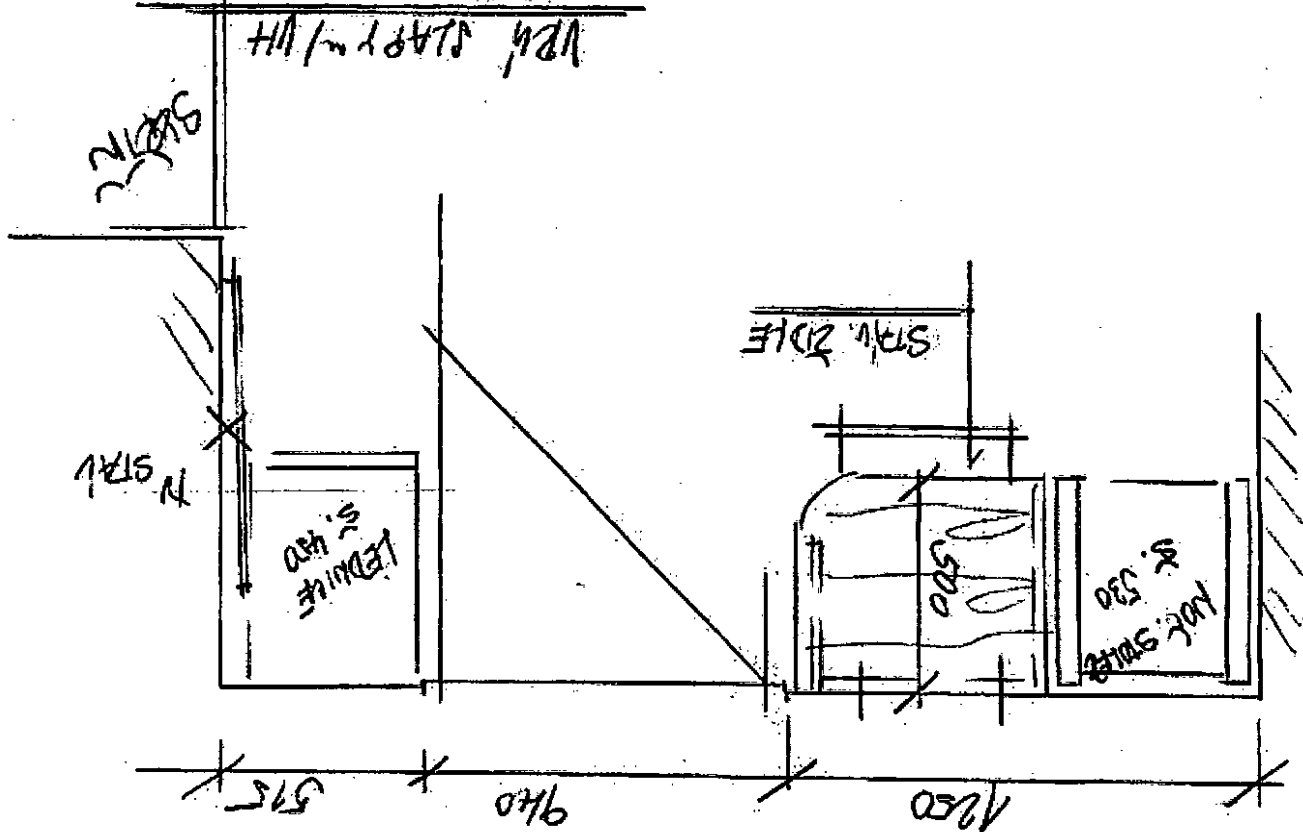
met. 1: 20

19

20

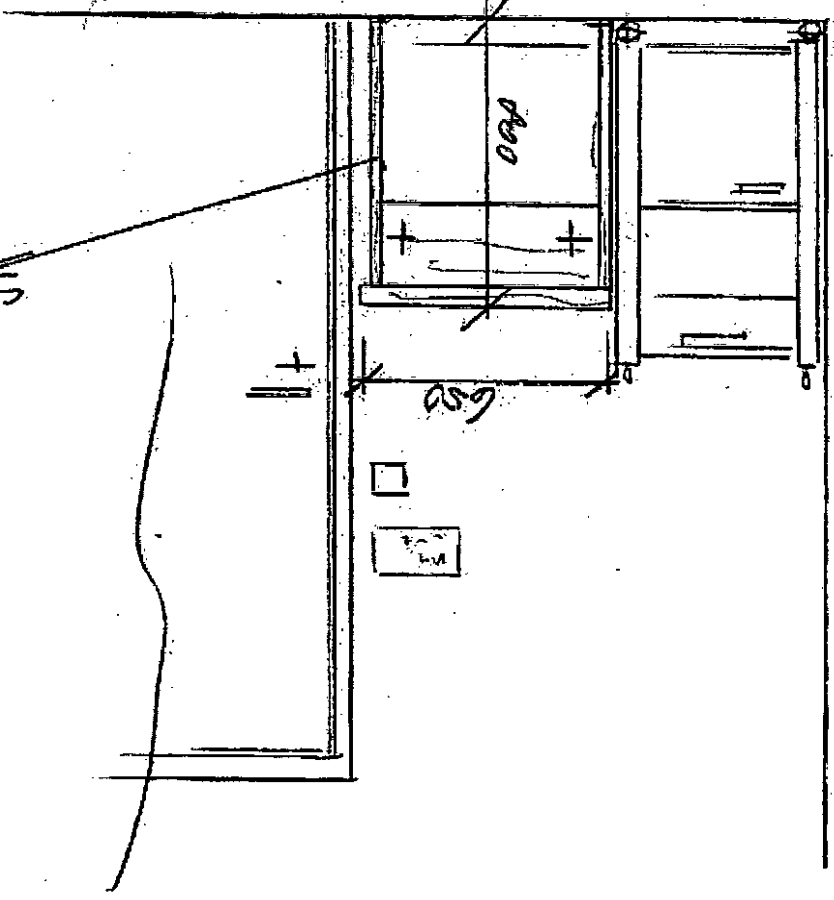
PAVILION 3 - POKOK
No 1: 20
118, 278

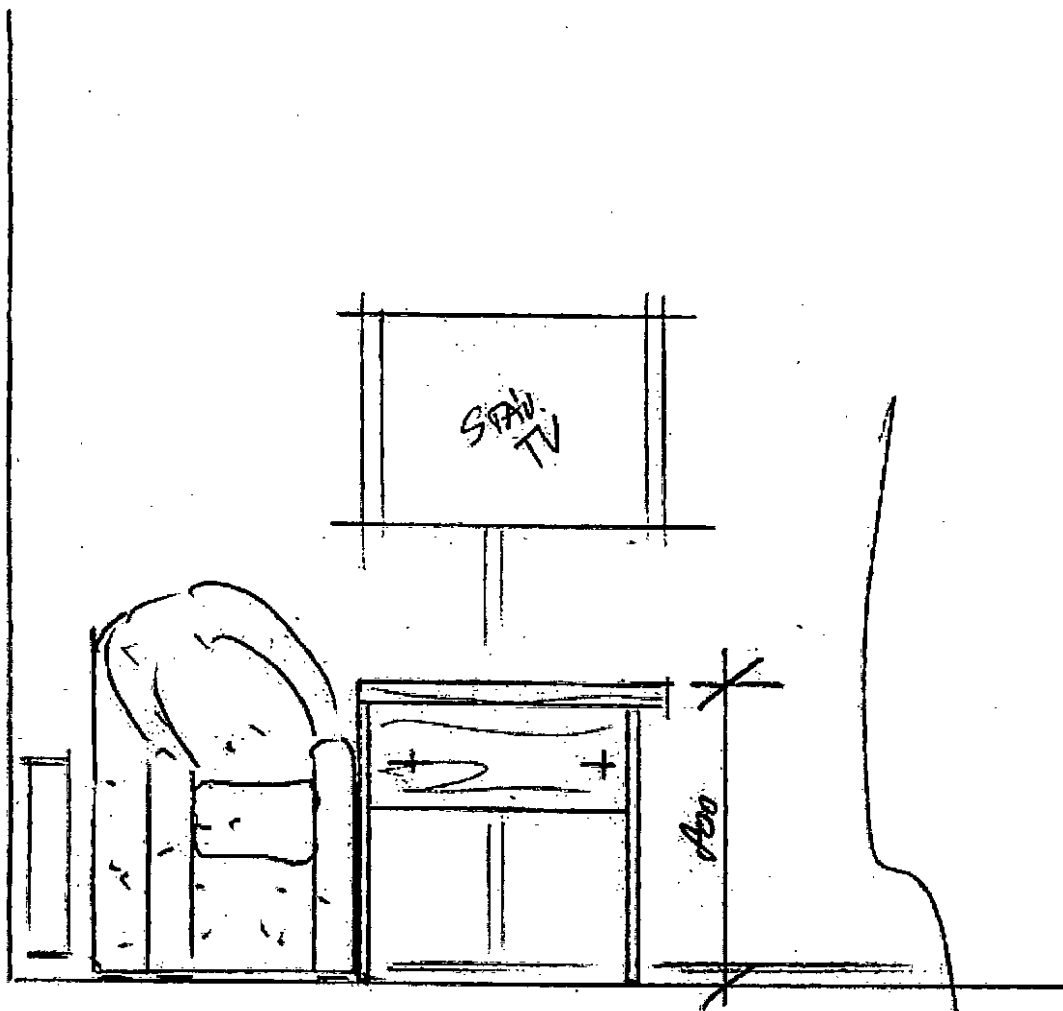
4/2020



ATD BUR

~~STAIR~~
~~ATD BUR~~
~~KOK STAIR~~

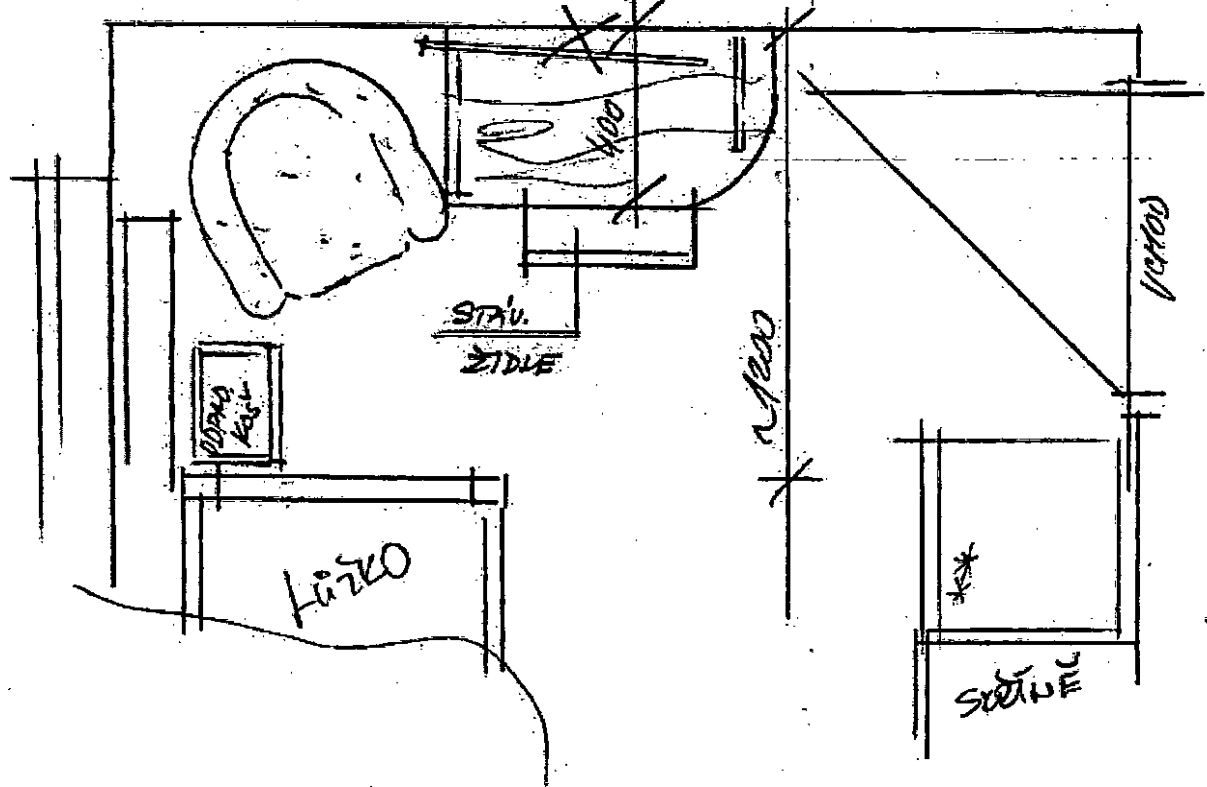




800

LTD BUK

1900

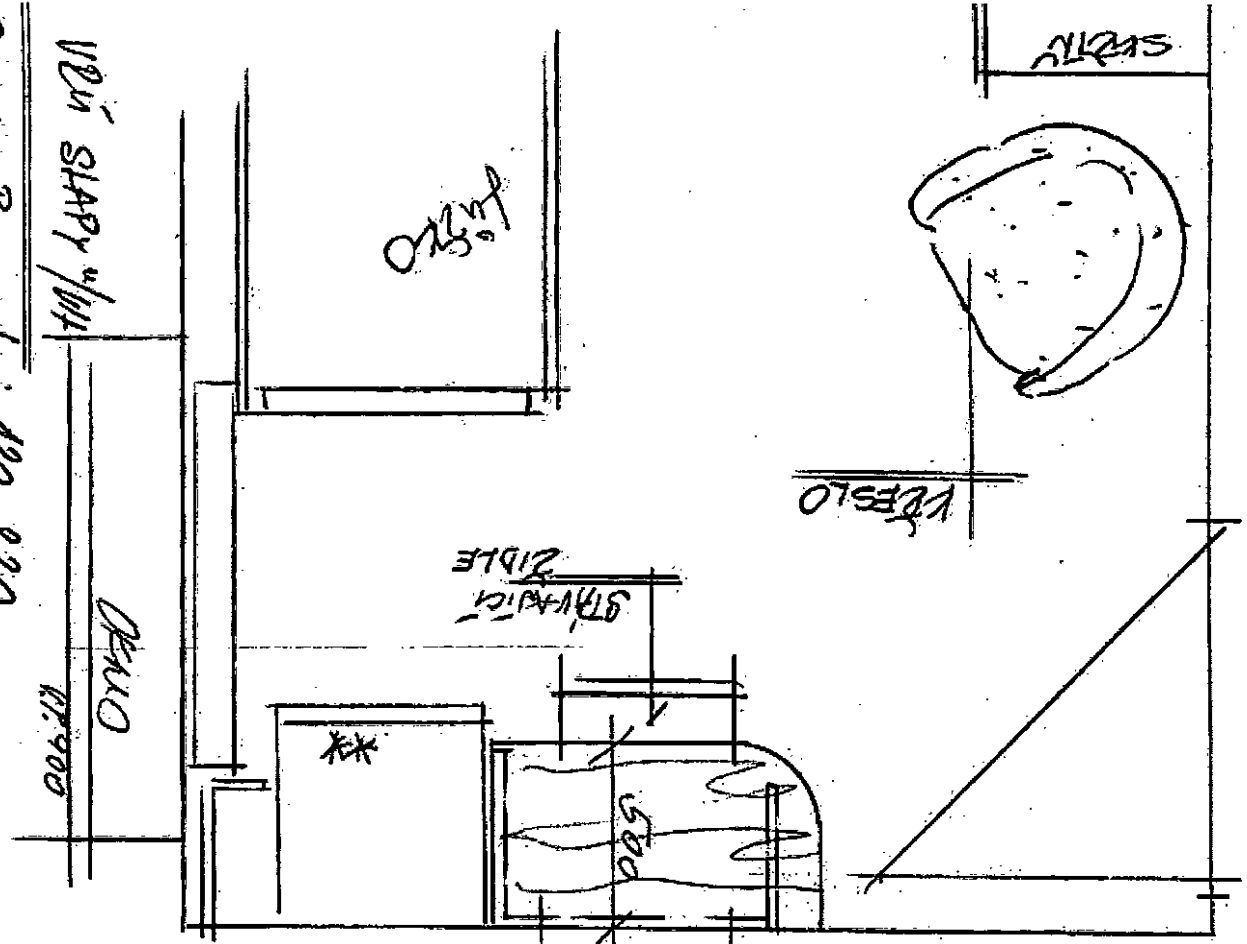


VRUŠ PLAPY ~/VIT.
 PAVILON B - POKOJE 119, 219
 4/2000 měř: 1:20

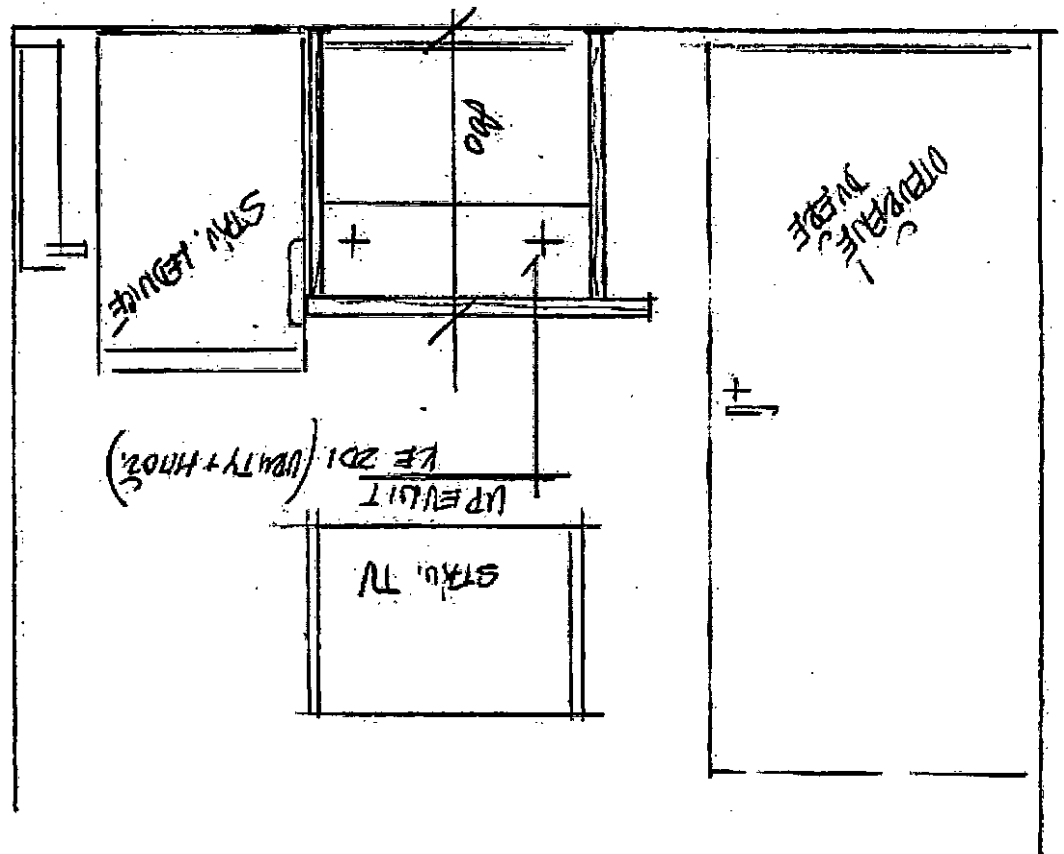
21

PAVILION B - pokój: 120, 220
 120000 m² 1:20

22



1:20 BNL



Rozpočet položek

Položka č.	Název	Jednotka	Množství	Cena za jednotku bez DPH (Kč)	Cena celkem bez DPH (Kč)
1. Polička	Polička	kus	56	1 985,00	111 160,00
2. Stolek	Stolek oblouk	kus	10	4 551,00	45 510,00
	Stolek oblouk levý	kus	2	4 372,00	8 744,00
	Stolek	kus	2	4 298,00	8 596,00
	Stolek oblouk pravý	kus	2	3 978,00	7 956,00
	Stolek levý oblouk	kus	2	4 162,00	8 324,00
	Stolek pravý oblouk	kus	2	6 160,00	12 320,00
	Stolek pravý oblouk	kus	2	4 687,00	9 374,00
	Stolek pravý oblouk	kus	2	4 323,00	8 646,00
	Stolek levý oblouk	kus	2	5 254,00	10 508,00
3. Skříňová sestava	Skříňová sestava	kus	2	24 356,00	48 712,00
	Skříňová sestava	kus	4	23 845,00	95 380,00
	Skříňová sestava	kus	2	24 055,00	48 110,00
	Skříň připevněná	kus	2	12 595,00	25 190,00
Cena celkem bez DPH (Kč)					448 530,00