

**SMLOUVA O DÍLO**  
(dále jen „smlouva“)

**ČI. I.**

**Smluvní strany**

**1. Česká republika – Krajské ředitelství policie Zlínského kraje**

Se sídlem: J. A. Bati 5637, 760 01 Zlín  
Jednající: Mgr. Ing. Milošem Poloczek, náměstek ředitele krajského  
ředitelství  
IČO: 72052767  
DIČ: CZ72052767  
Bankovní spojení: ČNB Brno  
Číslo účtu: 28036881/0710  
kontaktní osoby: ve věcech technických - por. Bc. Gabriel Thurzo, tel: 974 661 376,  
601 123 142, mjr. Ing. Bc. Kamil Hromčík, tel. 725 661 029

na straně jedné (dále jen „objednatel“)

a

**2. System plus Zlín, s.r.o.**

Sídlo: Pod Babou 4260, 760 01 Zlín  
Zastoupená:  jednatelem společnosti  
IČO: 25558021  
DIČ: CZ25558021  
Bankovní spojení: Sberbank a. s.  
Číslo účtu: 4080002695/6800  
Kontaktní osoba:   
E-mail:  
Telefon:

zapsaná v obchodním rejstříku vedeném Krajským soudem v Brně, oddíl C,  
vložka 33054

uzavírají ve smyslu ustanovení § 2586 a následující zákona č. 89/2012 Sb., občanský  
zákoník, v platném znění, (dále jen „občanský zákoník“)

**s m l o u v u o d í l o**

## **Čl. II. Předmět smlouvy**

1. Předmětem smlouvy je provádění pravidelných periodických revizí, pozáručního servisu, oprav a rozšiřování elektrické zabezpečovací signalizace, elektrické požární signalizace, systémů elektrické kontroly vstupu, programové nadstavby v budovách v užívání Krajského ředitelství policie Zlínského kraje specifikovaných v Příloze č. 1 smlouvy (dále jen „dílo“) tak, aby byla zajištěna jejich řádná funkčnost, a to dle podmínek dále uvedených a v rozsahu cenové nabídky zhotovitele ze dne 25. 5. 2021.
2. Dílo bude zhotovitel provádět na základě konkrétních dílčích objednávek, předložených pověřeným pracovníkem objednatele.
3. Objednatel se zavazuje za výše uvedené dílo uhradit smluvní cenu dle čl. VII. této smlouvy o dílo (dále jen "smlouvy").

## **Čl. III. Povinnosti smluvních stran**

1. Zhotovitel je zejména povinen:
  - a) provést dílo řádně a včas,
  - b) provést dílo ve stanoveném místě, stanoveným způsobem a ve stanovené jakosti,
  - c) opatřit věci potřebné k provedení díla,
  - d) upozornit objednatele na překážky znemožňující provedení díla,
  - e) odevzdat objednateli dílo řádně a včas,
  - f) poskytnout záruky za jakost zhotoveného díla,
  - g) nést odpovědnost za vadné a opožděné plnění a způsobené škody z tohoto plnění,
  - h) provést dílo na náklad objednatele.
2. Objednatel je zejména povinen:
  - a) poskytnout zhotoviteli potřebnou součinnost,
  - b) provedené dílo převzít,
  - c) oznámit zhotoviteli vady díla a požadovat jejich odstranění v náhradním termínu, na němž se dohodne se zhotovitelem,
  - d) zaplatit cenu díla.

## **Čl. IV. Práva smluvních stran**

1. Zhotovitel je zejména oprávněn:
  - a) požadovat od objednatele potřebnou součinnost,
  - b) požadovat od objednatele řádné a včasné plnění jeho povinností podle čl. III., odst. 2, a to v řádném či náhradním termínu, na němž se dohodne se zhotovitelem,
  - c) odstoupit od smlouvy při podstatném porušení povinností objednatele,
  - d) požadovat od objednatele řádné a včasné zaplacení dohodnuté ceny.
2. Objednatel je zejména oprávněn:
  - a) požadovat od zhotovitele náhradu za jeho vadné a opožděné plnění dle článku III., odst. 1, včetně náhrady za způsobené škody,
  - b) požadovat od zhotovitele řádné a včasné plnění jeho povinností dle článku III., odst. 1., a to v řádné či náhradní lhůtě,

c) odstoupit od smlouvy při podstatném porušení povinností zhotovitele.

## Čl. V.

### Dodací podmínky

#### 1. Způsob a termín provedení díla

1.1 Zhotovitel se zavazuje, že bude provádět po dobu účinnosti této smlouvy dílo specifikované v čl. II odst. 1 této smlouvy na základě konkrétních dílčích objednávek.

1.2. Dodaný materiál na opravu bude účtován dle aktuálně platných ceníků. Ceník těchto materiálů bude přiložen k faktuře spolu s potvrzeným dodacím listem.

#### 2. Místo provádění díla:

Místem provádění díla jsou jednotlivé objekty v užívání Krajského ředitelství policie Zlínského kraje specifikované v Příloze č. 1. Místo provádění díla je totožné s místem jeho předání.

#### 3. Podmínky provádění díla:

- a) Objednatel se zavazuje předat předem zhotoviteli nezbytné informace potřebné k zajištění činnosti dle čl. II. odst. 1. této smlouvy.
- b) Při provádění díla je zhotovitel vázán individuálními pokyny objednatele.
- c) Zhotovitel je při zhotovení díla povinen postupovat s odbornou péčí, podle svých nejlepších znalostí a schopností, přičemž je při své činnosti povinen chránit zájmy a dobré jméno objednatele a postupovat v souladu s jeho pokyny. V případě nevhodných pokynů objednatele je zhotovitel povinen na nevhodnost těchto pokynů objednatele písemně upozornit, v opačném případě nese zhotovitel zejména odpovědnost za vady a za škodu, které v důsledku nevhodných pokynů objednatele objednateli a/nebo zhotoviteli a/nebo třetím osobám vznikly.
- d) Zhotovitel nemůže pověřit prováděním díla jinou osobu mimo své zaměstnance.
- e) Zhotovitel se zavazuje provést servisní zásah **do 3 hodin** od nahlášení poruchy pověřenou osobou nebo od předložení konkrétní dílčí objednávky objednatelem na nepřetržitý 24 hodinový vlastní dispečink zhotovitele, pokud se objednatel se zhotovitelem nedohodnou jinak.
- f) Zhotovitel garantuje provozování vlastního nepřetržitého 24 hodinového dispečinku.
- g) Zhotovitel zajistí odstranění poruchy do 24 hodin od nahlášení poruchy. Pokud nebude moci zhotovitel závadu odstranit do 24 hodin, zajistí v termínu pro odstranění poruchy provoz náhradního provizorního řešení na vlastní náklady (bezplatná výpůjčka), a to až do doby konečné opravy.
- h) Zhotovitel zajistí provedení pravidelné revize EPS v souladu s § 8 vyhlášky č. 246/2001 Sb., o stanovení podmínek požární bezpečnosti a výkonu státního požárního dozoru (vyhláška o požární prevenci).
- i) Pokud by celková cena jedné opravy předmětu díla (cena práce včetně náhradních dílů) měla překročit částku 10.000,- Kč včetně DPH, lze tuto opravu provést až po předchozím potvrzení takové opravy pověřeným pracovníkem objednatele. V takovém případě počíná běžet lhůta dle odstavce g) až po potvrzení opravy.
- j) Zhotovitel provede pravidelnou periodickou revizi do jednoho týdne od objednání objednatelem, pokud nebude dohodnuto jinak. Zhotovitel je povinen objednatele včas upozornit na blížící se termín pro provedení pravidelné periodické revize.

- k) Zhotovitel se zavazuje nesdělovat informace získané v souvislosti s touto smlouvou o dílo žádným dalším osobám. Zejména se zavazuje udržovat v tajnosti plány, projekty a režim zabezpečení objektů.
- l) Zhotovitel zajistí bezpečné uložení dokumentace související s touto smlouvou o dílo a zabezpečí ji proti zneužití neoprávněnou osobou. Zhotovitel nebude provádět žádné další kopie dokumentace bez předchozího písemného souhlasu objednatele a po zániku smlouvy o dílo veškerou dokumentaci vrátí neprodleně objednateli.

#### **4. Předání a převzetí díla:**

- a) K předání a převzetí díla dojde v místě provádění díla mezi zhotovitelem a kontaktní osobou objednatele. O předání a převzetí díla bude zhotoven písemný záznam podepsaný oběma stranami, který tvoří přílohu faktury (dodací list).
- b) Objednatel je oprávněn odmítnout převzetí díla, pokud dílo nebude zhotoveno řádně v souladu s touto smlouvou a ve sjednané kvalitě, přičemž v takovém případě objednatel důvody odmítnutí převzetí díla písemně zhotoviteli sdělí, a to nejpozději do pěti (5) pracovních dnů od původního termínu předání díla. Na následné předání díla se použijí výše uvedená ustanovení tohoto článku.

### **Čl. VI.**

#### **Odpovědnost za vady díla a záruka za jakost**

1. Dílo má vady, jestliže provedení díla neodpovídá výsledku určenému v této smlouvě. Zhotovitel poskytuje na provedené dílo záruku v délce **12 měsíců a 24 měsíců** na dodaný materiál od předání a převzetí díla, pokud obecnými zákonnými předpisy není stanovena delší záruční doba. Záruční doba začíná běžet od předání díla zhotovitelem a převzetí díla objednatel.
2. V případě vady v záruční lhůtě se zhotovitel zavazuje bezodkladně a bezplatně provést opravu.
3. Záruka se nevztahuje na vady, u nichž zhotovitel prokáže, že byly způsobeny objednatelem, třetí osobou nebo vyšší mocí (nahodilou událostí) a nezpůsobil je zhotovitel.
4. Zhotovitel je povinen v případě prodlení s vyřízením reklamace zaplatit objednateli smluvní pokutu ve výši 500,- Kč, a to za každý případ a za každý kalendářní den prodlení. Sjednanou smluvní pokutu je povinen zaplatit do třiceti (30) dnů ode dne doručení jejího písemného uplatnění druhou smluvní stranou.
5. Ostatní podmínky reklamace, ve smlouvě neuvedené, se řídí dle občanského zákoníku v platném znění.

### **Čl. VII.**

#### **Cena plnění**

1. Cena za provedené práce **včetně dopravy do místa plnění** je stanovena dohodou smluvních stran podle § 2 zákona č. 526/1990 Sb., o cenách, ve znění pozdějších předpisů, a dle cenové nabídky zhotovitele k výběrovému řízení č. j. KRPZ-34176-4/ČJ-2021-1500VZ-MET ze dne 25. 5. 2021 platné v době uzavření této smlouvy, která je Přílohou č. 2 této smlouvy.

2. Cena náhradních dílů bude účtována dle ceníku zhotovitele platného ke dni předání díla k opravě. Cena materiálu pro rozšíření stávajících instalací bude účtována dle ceníku zhotovitele platného ke dni objednání rozšíření.
3. Celkové finanční plnění dle této smlouvy nepřesáhne **379.214,- Kč vč. DPH** (slovy: třístasedmdesátdevěttisícdvěstačtrnáctkorunčeských).
4. Rozpis cen: viz Příloha č. 2 této smlouvy
5. Uvedené ceny jsou cenami nejvýše přípustnými a platnými po celou dobu účinnosti smlouvy.
6. Sazba DPH bude v případě její změny stanovena v souladu s platnými právními předpisy.

#### **Čl. VIII.**

##### **Platební podmínky, fakturace**

1. Objednatel se zavazuje zaplatit do 30-ti dnů od doručení faktury za provedení předmětu díla na základě konkrétní dílčí objednávky, a to převodem na účet zhotovitele.
2. Faktury budou zaslány na adresu objednatele nejpozději do 5-ti dnů od data realizace předmětu plnění (čl. V.).
3. Zhotovitel je povinen doručit fakturu v elektronické podobě do datové schránky objednatele: w6thp3w.
4. Pokud elektronické doručení faktury do datové schránky objednatele není možné či vhodné, lze fakturu doručit v listinné podobě na adresu: Česká republika - Krajské ředitelství policie Zlínského kraje, J. A. Bati 5637, 760 01 Zlín; případně v elektronické podobě na e-mail: krpz.oru.podatelna@pcr.cz. Každý e-mail musí obsahovat pouze jednu fakturu.
5. Faktura musí obsahovat především tyto údaje:
  - a) číslo faktury a smlouvy o dílo,
  - b) název a sídlo objednatele a zhotovitele,
  - c) den vystavení a splatnosti faktury,
  - d) přesný název předmětu smlouvy a jeho množství,
  - e) struktura platby,
  - f) číslo účtu, na který má být placeno.
6. Za datum uhrazení faktury se považuje den, kdy částka uvedená ve faktuře byla odepsána z účtu objednatele.
7. Pokud faktura neobsahuje výše uvedené údaje nebo neodpovídá této smlouvě, bude objednatelům vrácena zpět zhotoviteli. Jejím vrácením se pozastavuje splatnost, která běží opět v délce 30-ti dnů od doručení opravené faktury objednateli.

#### **Čl. IX.**

##### **Povinnost mlčenlivosti**

1. Zhotovitel se zavazuje zachovávat ve vztahu ke třetím osobám mlčenlivost o informacích, které při plnění této smlouvy získá od objednatele nebo o objednateli či jeho zaměstnancích a spolupracovnících a nesmí je zpřístupnit bez písemného

souhlasu objednatele žádné třetí osobě ani je použít v rozporu s účelem této smlouvy, ledaže se jedná:

- a. o informace, které jsou veřejně přístupné, nebo
  - b. o případ, kdy je zpřístupnění informace vyžadováno zákonem nebo závazným rozhodnutím oprávněného orgánu.
2. Zhotovitel je povinen zavázat povinností mlčenlivosti podle odstavce 1 všechny osoby, které se budou podílet na poskytování služeb objednateli dle této smlouvy.
  3. Za porušení povinnosti mlčenlivosti osobami, které se budou podílet na poskytování služeb dle této smlouvy, odpovídá zhotovitel, jako by povinnost porušil sám.
  4. Povinnost mlčenlivosti trvá i po skončení účinnosti této smlouvy.
  5. Veškerá komunikace mezi smluvními stranami bude probíhat prostřednictvím osob oprávněných jednat jménem smluvních stran, kontaktních osob, popř. jimi pověřených pracovníků.

## **Čl. X.**

### **Podmínky odstoupení od smlouvy**

1. Od smlouvy lze odstoupit, pokud dojde k podstatnému porušení smluvních vztahů a pokud tento úmysl oznámí oprávněná strana druhé straně do 10-ti dnů od vzniku podstatného porušení povinností.
2. Podstatným porušením smlouvy se rozumí, jestliže strana porušující smlouvu věděla nebo mohla vědět, že druhá strana při takovém porušení nebude mít zájem na takovém plnění smlouvy.
3. Za podstatné porušení se považuje zejména:
  - a) prodlení zhotovitele s předáním díla déle než 15 dní a objednatel se přitom na tomto prodlení nijak nepodílel,
  - b) objednatel nesplní své finanční závazky vůči zhotoviteli a nebude schopen poskytnout takové záruky, že je splní v náhradním termínu,
  - c) zhotovitel může také odstoupit od smlouvy, jestliže objednatel neposkytne nutné protiplnění a tím způsobí zhotovitelovu neschopnost provést určitý úkon. Odstoupení je však přípustné teprve tehdy, když zhotovitel dohodí s objednatelem písemně novou přiměřenou lhůtu ke splnění závazku a ta neúspěšně uplynula.
4. Objednatel je dále oprávněn od této smlouvy odstoupit v případě, že
  - a) vůči majetku zhotovitele probíhá insolvenční řízení, v němž bylo vydáno rozhodnutí o úpadku, pokud to právní předpisy umožňují;
  - b) insolvenční návrh na zhotovitele byl zamítnut proto, že majetek zhotovitele nepostačuje k úhradě nákladů insolvenčního řízení;
  - c) zhotovitel vstoupí do likvidace.
5. Účinky každého odstoupení od smlouvy nastávají okamžikem doručení písemného projevu vůle odstoupit od této smlouvy druhé smluvní straně. Odstoupení od smlouvy se nedotýká zejména nároku na náhradu škody, smluvní pokuty a povinnosti mlčenlivosti.

6. Zhotovitel podpisem této smlouvy prohlašuje, že není veden v registru nespolehlivých plátců DPH vedeném Ministerstvem financí ČR. V případě, že je toto prohlášení nepravdivé anebo v případě, že bude zhotovitel dodatečně zapsán v registru nespolehlivých plátců DPH v průběhu účinnosti této smlouvy a nevyrozumí o tom ihned objednatele, má objednatel právo od smlouvy odstoupit, a to v souladu s odst. 5 tohoto článku.

#### ČI. XI.

##### Zajištění splnění závazků a povinností smluvních stran

1. V případě nedodržení termínu zhotovení a předání řádně zhotoveného díla podle čl. V. ze strany zhotovitele, v případě nepřevzetí díla ze strany objednatele z důvodů vad díla nebo v případě prodlení zhotovitele s odstraněním vad díla je zhotovitel povinen uhradit objednateli smluvní pokutu ve výši 500 Kč (slovy: pětsetkorun českých) za každý i započatý kalendářní den prodlení.
2. V případě neuhrazení faktury objednatelem v termínu uvedeném v čl. VIII. této smlouvy, má zhotovitel právo na úroky z prodlení ve výši 0,05% z neuhrazené ceny za dílo za každý den prodlení.
3. Jestliže zhotovitel poruší povinnosti podle čl. IX. této smlouvy, zavazuje se zhotovitel uhradit objednateli smluvní pokutu ve výši 1 000,- Kč (slovy: jedentisíckorun českých) za každé jednotlivé porušení povinnosti.
4. Smluvní pokuta a úroky z prodlení jsou splatné do 30-ti dnů ode dne doručení jejich písemného uplatnění druhou smluvní stranou.
5. V případě prodlení zhotovitel odstraní vadné plnění na své náklady.
6. Škody způsobené zhotovitelem při provádění díla na vlastnictví objednatele či třetích osob v místě plnění díla, odstraní zhotovitel na své náklady.
7. Zaplacením smluvní pokuty a úroku z prodlení není dotčen nárok oprávněných smluvních stran na náhradu škody v plné výši, ani povinnost zhotovitele řádně dokončit dílo.

#### ČI. XII.

##### Vznik, změna a zánik smlouvy

1. Tato smlouva se řídí právním řádem České republiky, zejména příslušnými ustanoveními občanského zákoníku.
2. Smluvní strany se dohodly, že vložení smlouvy do registru smluv v souladu se zákonem č. 340/2015 Sb., o zvláštních podmínkách účinnosti některých smluv, uveřejňování těchto smluv a o registru smluv, ve znění pozdějších předpisů, zajistí objednatel.
3. Tato smlouva nabývá platnosti dnem podpisu smluvními stranami a účinnosti dnem vložení do registru smluv.
4. Smlouva je uzavřena na dobu určitou, a to **ode dne účinnosti do 31. 12. 2021** nebo do doby vyčerpání částky uvedené v čl. VII. odst. 3 této smlouvy, podle toho, která ze skutečností nastane dříve.
5. Veškeré změny této smlouvy lze provádět pouze formou písemného dodatku potvrzeného podpisem obou smluvních stran.
6. K zániku smlouvy může dále dojít:

- a) písemným odstoupením jednou ze smluvních stran,
- b) písemnou dohodou smluvních stran,
- c) písemnou výpovědí jednou ze smluvních stran, výpovědní lhůta činí 1 měsíc a počíná běžet 1. den měsíce následujícího po jejím doručení druhé smluvní straně.

### Čl. XIII.

#### Závěrečná ustanovení

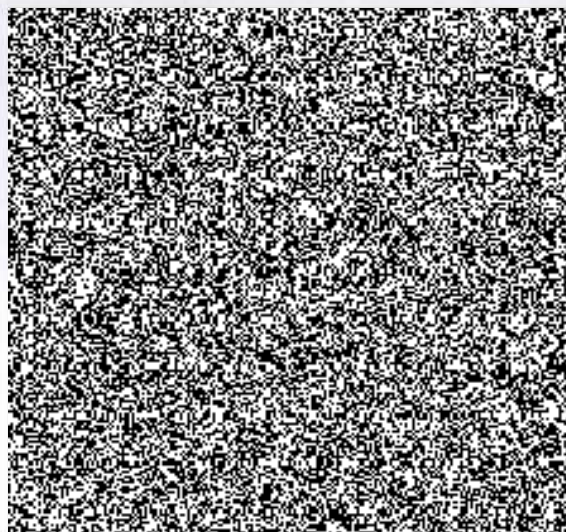
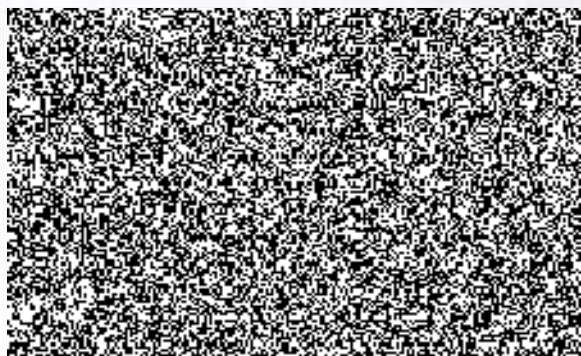
1. Pokud není v této smlouvě stanoveno jinak, řídí se právní vztahy z ní vyplývající příslušnými ustanoveními občanského zákoníku.
2. Smluvní strany jsou povinny bez zbytečného odkladu písemně oznámit druhé smluvní straně změnu údajů uvedených v Čl. I. této smlouvy.
3. Zhotovitel bez výhrad souhlasí se zveřejňováním své identifikace a dalších údajů uvedených v této smlouvě, včetně ceny díla. Smluvní strany prohlašují, že žádná z částí této smlouvy není předmětem obchodního tajemství dle § 504 občanského zákoníku.
4. Tato smlouva je sepsána ve dvou vyhotoveních, z nichž každé má platnost originálu. Objednatel obdrží jedno vyhotovení a zhotovitel rovněž jedno vyhotovení smlouvy.
5. Tato smlouva o dílo obsahuje celkem osm stran textu a Přílohu č. 1 o 1 (slovy: jedné) straně a Příloha č. 2 o 2 (slovy: dvou) stranách.
6. Každá ze smluvních stran prohlašuje, že tuto smlouvu uzavírá svobodně a vážně, že považuje obsah této smlouvy za určitý a srozumitelný, a že jsou jí známy veškeré skutečnosti, jež jsou pro uzavření této smlouvy rozhodující, na důkaz čehož připojují smluvní strany své podpisy.

Ve Zlíně dne - 1. 06. 2021

Ve Zlíně dne - 2. 06. 2021

Za objednatele:

Za zhotovitele:





**Přehled objektů KŘP Zlínského kraje**

<b>Objekt</b>	<b>Adresa</b>
<b>KŘ Zlín</b>	J. A. Bati 5637, 760 01 Zlín
<b>ÚO Zlín</b>	Nám. T. G. M. 3218, 760 01 Zlín
<b>OOP Zlín</b>	Třída T. Bati 44, 760 01 Zlín
<b>OOP Otrokovice</b>	nám. 3. května 1342, 765 02 Otrokovice
<b>OOP Napajedla</b>	Masarykovo náměstí 87, 763 61 Napajedla
<b>OOP Fryšták</b>	Souhrady 386, 763 16 Fryšták
<b>OOP Luhačovice</b>	Uherskobrodská 877, 763 26 Luhačovice
<b>OOP Val. Klobouky</b>	Cyrilometodějská 295, 766 01 Valašské Klobouky
<b>OOP Slavičín</b>	Osvobození 309, 763 21 Slavičín
<b>OOP Vizovice</b>	Slušovská 425, 763 12 Vizovice
<b>OSH Tlumačov</b>	Dolní 609, 763 62 Tlumačov
<b>ÚO a OOP Vsetín</b>	Hlásenka 1516, 755 23 Vsetín
<b>OOP Val. Meziříčí</b>	Vsetínská 378, 757 01 Valašské Meziříčí
<b>OOP Horní Bečva</b>	Horní Bečva čp. 655, 756 57 Horní Bečva
<b>OOP Horní Lideč</b>	Horní Lideč 18, 756 12 Horní Lideč
<b>OOP Jablůnka</b>	Jablůnka 99, 756 23 Jablůnka nad Bečvou
<b>OOP Karolinka</b>	Radniční náměstí 42, 756 05 Karolinka
<b>OOP Rožnov pod Radhoštěm</b>	ul. 5. května 599, 756 61 Rožnov pod Radhoštěm
<b>Policejní služebna Kelč</b>	Kelč-Nové Město 241, 756 43 Kelč

Revize, servis a opravy EZS, EPS, EKV v objektech  
Krajského ředitelství policie Zlínského kraje - ÚO Zlín

## 1. hodinová sazba za servis a opravu EZS, EPS, EKV včetně dopravy:

popis	sazba (Kč/hod)	předpokl. počet hod	Cena celkem bez DPH (Kč)
hodinová sazba za servis a opravu EZS, EPS, EKV včetně dopravy:	300,00	80	24 000,00

## 2. cena za pravidelnou revizi EZS v daném objektu včetně dopravy:

objekt	přenos	ústředna	klávesnice	PIR	audio	magnet	tiseň	cena (Kč)	předpokl. počet	Cena celkem bez DPH (Kč)
KŘ Zlín	/	GALAXY	16	104	50	102	12	23 000,00	1	23 000,00
ÚO Zlín	PZL10	GALAXY	12	89	14	36	6	12 000,00	1	12 000,00
ÓOP Zlín	/	Dominus	12	74	30	30	9	13 000,00	1	13 000,00
ÓOP Otrokovice	/	Digiplex	3	19	12	11	3	4 800,00	1	4 800,00
ÓOP Napajedla	/	Digiplex	1	9	4	7	2	3 600,00	1	3 600,00
ÓOP Fryšták	/	Digiplex	1	7	7	2	1	3 500,00	1	3 500,00
ÓOP Luhačovice	/	MUL-Asset	3	20	15	13	3	4 600,00	1	4 600,00
ÓOP Val. Klobouky	/	Digiplex	3	21	5	1	3	4 700,00	1	4 700,00
ÓOP Slavičín	/	Asset	3	29	9	22	1	4 800,00	1	4 800,00
OSH Tumačov	/	Asset	1	10	7	3	7	3 200,00	1	3 200,00
ÓOP Vizovice	/	MUL-Asset	4	21	17	11	3	3 700,00	1	3 700,00
<b>Celkem za revize EZS</b>										<b>80 900,00</b>

## 3. cena za pravidelnou revizi EPS v daném objektu včetně dopravy:

objekt	systém	čidla optokouřový+ teplotní, plamenný	tlačítka	cena (Kč)	předpokl. počet	Cena celkem bez DPH (Kč)
KŘ Zlín	Labor Slr. BC 216	122+8	9	24 000,00	2	48 000,00
ÚO Zlín	Lites MHU 110	73+4	17	20 000,00	2	40 000,00
ÓOP Zlín	Zettler MZX 252	80+0	10	18 000,00	2	36 000,00
<b>Celkem za revize EPS</b>		<i>optokouřový+ teplotní, plamenný+tlačítka</i>				<b>126 000,00</b>

<b>Celkem za revize, opravy a rozšiřování EZS, EPS, EKV - ÚO Zlín</b>	<b>230 900,00</b>
---	-------------------

## Další podmínky:

## přehled objektů s elektronickou kontrolou vstupu (EKV)

objekt	systém	čtečky
KŘ Zlín	Colsys	26
ÚO Zlín	Colsys	42
ÓOP Zlín	Colsys	23
ÓOP Otrokovice	Colsys	8

- Součástí hodinové sazby za servis a opravu je i cena za dopravu do místa opravy (kterýkoliv objekt daného okresu). Další náklady na dopravu ani ztrátu času na cestě nebude možné fakturovat.
- Zadavatel požaduje, aby dodavatel zabezpečoval **vlastní 24 hodinový dispečink včetně 24 hodinového servisu** se zásahem **do 3 hodin** od nahlášení poruchy a s odstraněním poruchy do 24 hodin. Pokud nebude moci dodavatel zařízení opravit, zajistí do doby opravy provoz náhradního provizorního řešení na vlastní náklady (bezplatná výpůjčka).
- Dodavatel poskytne bezplatně ceník nejběžnějších poskytovaných náhradních dílů.
- Splatnost faktur je 30 dnů od převzetí faktury.
- Pravidelné revize EPS v souladu s § 8 Vyhlášky číslo 246/2001 Sb., o stanovení podmínek požární bezpečnosti a výkonu státního požárního dozoru (vyhláška o požární prevenci)
- Provedení pravidelné revize EZS dle normy ČSN EN – 50 131.
- Nahrazení stávajících ústředěn za ASSET - výměna probíhá během roku 2021

Revize, servis a opravy EZS, EPS, EKV v objektech  
Krajského ředitelství policie Zlínského kraje - ÚO Vsetín

## 1. hodinová sazba za servis a opravu EZS, EPS, EKV včetně dopravy:

popis	sazba (Kč/hod)	předpokl. počet hod	Cena celkem bez DPH (Kč)
opravu EZS, EPS, EKV	300,00	60	18 000,00

## 2. cena za pravidelnou revizi EZS v daném objektu včetně dopravy:

objekt	přenos	ústředna	klávesnice	PIR	audio	magnet	tiseň	cena (Kč)	předpokl. počet	Cena celkem bez DPH (Kč)
ÚO a OOP Vsetín	/	Galaxy	7	35	27	6	4	9 600,00	1	9 600,00
OOP Valašské Meziříčí	/	Digiplex	5	43	27	13	4	8 700,00	1	8 700,00
OOP Horní Bečva	/	Ripex	2	4	0	0	0	2 700,00	1	2 700,00
OOP Horní Lideč	/	Galaxy	2	17	12	12	2	3 500,00	1	3 500,00
OOP Jablůnka	/	Asset	1	6	0	0	1	2 300,00	1	2 300,00
OOP Karolinka	/	Asset	1	19	0	0	1	3 600,00	1	3 600,00
OOP Rožnov pod Radhoštěm	/	Galaxy-Asset	3	49	14	4	4	9 800,00	1	9 800,00
Policejní služebna Keleč	/	Ripex	1	4	0	0	0	2 300,00	1	2 300,00
Celkem za revize EZS										42 500,00

## 3. cena za pravidelnou revizi EPS v daném objektu včetně dopravy:

objekt	system	čidla	tlačítko	cena (Kč)	předpokl. počet	Cena celkem bez DPH (Kč)
OOP Rožnov pod Radhoštěm	Schrack	15	0	11 000,00	2	22 000,00
Celkem za revize EPS						22 000,00

Celkem za revize, opravy EZS, EPS, EKV - ÚO Vsetín	82 500,00
--	-----------

## Další podmínky:

## přehled objektů s elektronickou kontrolou vstupu (EKV)

objekt	system	čtečky
ÚO a OOP Vsetín	Colsys	18
OOP Val. Meziříčí	Colsys	16
OOP Rožnov p. Radh.	Colsys	12

- Součástí hodinové sazby za servis a opravu je i cena za dopravu do místa opravy (kterýkoliv objekt daného okresu). Další náklady na dopravu ani ztrátu času na cestě nebude možné fakturovat.
- Zadavatel požaduje, aby dodavatel zabezpečoval vlastní 24 hodinový dispečink včetně 24 hodinového servisu se zásahem do 3 hodin od nahlášení poruchy a s odstraněním poruchy do 24 hodin. Pokud nebude moci dodavatel zařízení opravit, zajistí do doby opravy provoz náhradního provizorního řešení na vlastní náklady (bezplatná výpůjčka).
- Dodavatel poskytne bezplatně ceník nejběžnějších poskytovaných náhradních dílů.
- Splatnost faktur je 30 dnů od převzetí faktury.
- Pravidelné revize EPS v souladu s § 8 Vyhlášky číslo 246/2001 Sb., o stanovení podmínek požární bezpečnosti a výkonu státního požárního dozoru (vyhláška o požární prevenci).
- Provedení pravidelné revize EZS dle normy ČSN EN – 50 131
- Nahrazení stávajících ústředěn za ASSET - výměna probíhá během roku 2021