

Rámcová dohoda na pořízení, rozvoj a údržbu softwaru pro obnovu katastrálního operátu, provádění revize údajů katastru nemovitostí a tvorbu neměřických záznamů a geometrických plánů v letech 2021 až 2024


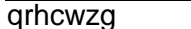
č. sml. Objednatele: Spis zn. ČÚZK-02197/2021-22, č. j. ČÚZK-07561/2021

Smluvní strany:

Česká republika – Český úřad zeměměřický a katastrální
se sídlem: Pod sídlištěm 1800/9, 182 11 Praha 8
IČO: 00025712
DIČ: není plátce DPH
bankovní spojení: Česká národní banka, odd. 665
číslo účtu: 6828001/0710
jejímž jménem jedná: Ing. Karel Štencel, místopředseda

(dále jen „Objednatel“)

a

Obchodní název: Asseco Central Europe, a. s.
se sídlem: Praha 4, Budějovická 778/3a, PSČ 140 00
zapsaná v obchodním rejstříku: vedeném Městským soudem v Praze, spisová značka:
oddíl B, vložka 8525
IČO: 27074358
DIČ: CZ27074358
Bankovní spojení: 
číslo účtu: 
ID datové schránky: qrhcwzg
zastoupená: Ing. Filipem Kadeřábkem, prokuristou

(dále jen „Zhotovitel“)

uzavírají

tuto rámcovou dohodu na pořízení, rozvoj a údržbu softwaru pro obnovu katastrálního operátu, provádění revize údajů katastru nemovitostí a tvorbu neměřických záznamů a geometrických plánů v letech 2021 až 2024 (dále jen „Dohoda“), v souladu s ustanoveními zákona č. 134/2016 Sb., o zadávání veřejných zakázek, ve znění pozdějších předpisů (dále jen „ZZVZ“), a v souladu s ustanovením § 1724 násl. zákona č. 89/2012 Sb., občanský zákoník (dále jen „občanský zákoník“).

1. Účel a předmět Dohody – rámcový předmět plnění

- 1.1. Smluvní strany uzavírají tuto Dohodu za účelem pořízení, rozvoje a údržby softwaru pro obnovu katastrálního operátu, provádění revize údajů katastru nemovitostí a tvorbu neměřických záznamů a geometrických plánů (dále jen „software“) v letech 2021 až 2024 tak, aby jej mohl Objednatel bezproblémově a v souladu s vývojem právních a dalších předpisů využívat pro podporu výkonu státní správy katastru nemovitostí a souvisejících částí zeměměřictví. Na opakované služby rozvoje softwaru budou smluvními stranami uzavírány dílčí smlouvy - objednávky. Výstup plnění bude mít povahu díla.
- 1.2. Smluvní strany prohlašují, že veškeré identifikační údaje uvedené v Dohodě jsou v souladu se skutečným stavem platným ke dni uzavření Dohody.
- 1.3. Obsahem Dohody jsou všechny podmínky, práva a povinnosti stanovené v zadávací dokumentaci a jejích přílohách i v případě, že nejsou v Dohodě výslovně uvedeny. Smluvní strany prohlašují, že Dohodu, jakož i jednotlivá práva a povinnosti z ní vyplývající, budou vykládat v souladu se zadávací dokumentací, všemi podmínkami stanovenými v rámci zadávacího řízení na zadání Veřejné zakázky a nabídkou Zhotovitele předloženou v rámci zadávacího řízení.
- 1.4. Zhotovitel prohlašuje, že je odborně způsobilý ke splnění všech jeho závazků podle této Dohody, že se detailně seznámil s rozsahem a povahou Veřejné zakázky, že jsou mu známy veškeré technické, kvalitativní a jiné podmínky nezbytné k realizaci Veřejné zakázky a že disponuje takovými kapacitami a odbornými znalostmi, které jsou nezbytné pro realizaci Veřejné zakázky za dohodnutou maximální smluvní cenu uvedenou v této Dohodě, a to rovněž ve vazbě na jím prokázanou kvalifikaci pro plnění této Dohody.
- 1.5. Rámcový předmět plnění podle této Dohody je definován následujícími základními celky.
 - 1.5.1. Dodání softwaru
Dodáním softwaru se rozumí první dodání neomezené multilicence softwaru pro obnovu katastrálního operátu, provádění revize údajů katastru nemovitostí, tvorbu neměřických záznamů a geometrických plánů, splňujícího podmínky podle technické specifikace, která je Přílohou č. 1 Dohody. Součástí dodání softwaru je školení pracovníků Zadavatele zaměřené na administraci softwaru, obnovu katastrálního operátu, revizi údajů katastru, tvorbu neměřických záznamů a geometrických plánů.

1.5.2. Rozvoj softwaru a činnosti na objednávku

1.5.2.1. Rozvoj softwaru

Rozvojem softwaru se rozumí zejména úpravy softwaru pro zapracování potřebných změn vyplývajících ze změn právních předpisů, interních předpisů resortu, změn funkčnosti Informačního systému katastru nemovitostí, požadavků z oblasti kybernetické bezpečnosti a rozvoj v oblasti katastru nemovitostí s cílem dalšího rozšiřování softwaru o nové funkcionality a jeho zkvalitňování za účelem poskytování lepších služeb a funkcí pro interní (resortní) uživatele.

Rozvojem softwaru se rozumí pravidelné i nepravidelné změny, doplňování a úpravy funkcionalit, datových struktur a dalších prvků dle potřeb a požadavků Objednatele.

Základním požadavkem na rozvoj systému je úspora lidských kapacit a časových zdrojů při obnově katastrálního operátu novým mapováním a revizi údajů katastru nemovitostí, vytváření neměřických záznamů a geometrických plánů. Objednatel požaduje, aby Zhotovitel věnoval maximální pozornost nejčastěji se opakujícím procesům, zjednodušení dílčích úkonů, automatizaci činností.

Rozvoj softwaru zahrnuje všechny časové a věcné etapy tvorby softwaru, integraci jednotlivých komponent do komplexního funkčního řešení, údržbu a tvorbu veškeré dokumentace, školení v potřebném rozsahu, zajištění záručního servisu, včetně koordinace výše uvedených činností.

Rozvoj softwaru bude probíhat postupně v jednotlivých dodávkách (verzích), obsahujících úpravy v rozsahu dohodnutém s Objednatelem. Nedílnou součástí standardní dodávky jsou i změny softwaru řešené v rámci provozní údržby podle odst. 1.5.3.

1.5.2.2. Činnosti na objednávku

Činnosti na objednávku zahrnují:

- Úpravy softwaru na objednávku, zahrnující zejména rozsáhlejší, jak předem plánované, tak aktuálně vzniklé, požadavky na úpravy softwaru, které vyžadují zpracování podrobné analýzy, designu, vytvoření prototypu, testování a implementaci, s celkovou pracností jednotlivé úpravy přesahující 3 člověkodny (dále jen ČLD).
- Školení školitelů dalších zaměstnanců resortu, zahrnující zejména školení nové verze softwaru, v termínu dohodnutém s Objednatelem.
- Analýzy požadavků, definování funkčnosti, stanovení základních principů řešení s možností variant, návaznost na okolí, úpravy/návrhy datového a funkčního modelu, vytvoření základních návrhů sestav, obrazovek, včetně jejich vzájemných návazností (workflow) s cílem umožnit Objednateli posoudit vhodnost řešení a to včetně stanovení nákladů implementace (v případě variantního řešení pro každou variantu samostatně). Součástí je i stanovení požadavků pro případná zadávací řízení na nezbytné úpravy hardwarové a softwarové základny.

Analýzy budou zpracovány iterativním postupem. Po každé iteraci bude Objednatel analytické výstupy připomínkovat, aby bylo zřejmé, že se řešení ubírá požadovaným směrem.

Úpravy softwaru budou realizovány na vyžádání Objednatele, a to na základě zapsání požadavku v Service Desk Objednatele a vyplněného formuláře požadavku na úpravu softwaru podle Přílohy č. 5 Dohody, který bude součástí objednávek.

1.5.3. Provozní údržba a zajištění podpůrných činností

1.5.3.1. Provozní údržba

Provozní údržba zahrnuje:

- řešení a odstraňování provozních problémů a havárií softwaru tak, aby nebylo ohroženo provádění obnovy katastrálního operátu novým mapováním, provádění revize údajů katastru nemovitostí, tvorba neměřických záznamů a geometrických plánů,
- provádění drobných úprav, které nejsou záruční vadou, a které pracností jednotlivé úpravy nepřesahují 3 ČLD.

V rámci provozní údržby Objednatel po Zhotoviteli požaduje:

- zajištění provozní údržby,
- implementaci výsledků provozní údržby do softwaru, a to v případě oprav softwaru v pravidelných, cca 3 měsíčních intervalech, ve formě samostatných dodávek nebo přidruženě s plněním podle objednávek;
- dodání opravných skriptů či oprav kritických, závažných nebo bezpečnostních chyb urychleně bez vazby na dodávku softwaru.

Činnosti při provozní údržbě:

- identifikace požadavku, tzn. analýza příčin problému nahlášeného Objednatelem,
- kategorizace požadavku, tzn. stanovení, zda jde o záruční vadu, drobnou úpravu, činnost na objednávku (pracností přesahuje drobnou úpravu a nebude tedy řešena v rámci provozní údržby),
- odhad pracnosti v ČLD pro řešení drobné úpravy,
- návrh řešení,
- vyřešení požadavku, tzn. vypracování analýzy a návrhu řešení, implementace podle Objednatelem odsouhlaseného návrhu řešení, včetně případné úpravy dat,
- provedení interního otestování,
- předání úpravy Objednateli k testování, včetně podrobných testovacích scénářů,
- zařazení úpravy do příslušné verze softwaru (dodávka nové verze softwaru nebo opravný patch),

- aktualizace dokumentace v závislosti na provedených úpravách.

Kritické chyby budou řešeny stejně jako kritické chyby spadající do záručního servisu, viz čl. 7.

1.5.3.2. Podpůrné činnosti

V rámci zajištění podpůrných činností Zhotovitel Objednateli zajistí:

- podporu při instalaci změn softwaru do testovacího a produkčního prostředí
- vedení a administraci projektu,
- podporu při testování, řešení problémů zjištěných při testování,
- poskytování služby umožňující zástupcům Objednatele konzultovat požadavky související se softwarem, který je předmětem plnění,
- komunikaci s Objednatelem, účast na schůzkách,
- součinnost při provádění upgrade používaného softwaru na aktuálně podporované verze.

2. Termíny a doba plnění Dohody

- 2.1. Dohoda je uzavřena na dobu od začátku účinnosti Dohody do 31. prosince 2024.
- 2.2. Termín pro dodání softwaru podle odst. 1.5.1 Dohody je do 8 měsíců ode dne účinnosti Dohody.
- 2.3. Školení pracovníků resortu, které je součástí dodání softwaru podle odst. 1.5.1, bude uskutečněno po dodání softwaru, v termínu dohodnutém mezi Objednatelem a Zhotovitelem.
- 2.4. Doba jednotlivých dílčích plnění bude definována v příslušných objednávkách.
- 2.5. Poskytování provozní údržby a podpůrných činností bude probíhat od prvního dne měsíce následujícího po dni akceptace plnění (softwaru) podle odst. 1.5.1 Dohody do doby ukončení Dohody.
- 2.6. Zabezpečené úložiště podle odst. 13.8 Dohody bude zprovozněno nejpozději k datu dodání plnění podle odst. 1.5.1 Dohody.

3. Místo plnění Dohody

Místem plnění Dohody je sídlo Objednatele, sídla všech zeměměřických a katastrálních orgánů, včetně jejich katastrálních pracovišť na celém území České republiky.

4. Cena a rozsah plnění s uvedením postupu jejího vyčerpávání cenami za jednotlivé objednávky

- 4.1. Celková cena plnění podle Dohody činí 9 915 870 Kč bez DPH.
- 4.2. Celková cena představuje cenu maximální, které je možno dosáhnout za všechna plnění podle Dohody, nezakládá však nárok Zhotovitele na proplacení celé uvedené ceny Objednatelem.
- 4.3. Celková cena plnění je stanovena jako nejvýše přípustná a nepřekročitelná a zahrnující veškeré náklady Zhotovitele včetně nákladů spojených s dopravou do míst plnění této Dohody, pojištěním, nákladů spojených s telefonickými hovory, nocležným atd. Zhotovitel deklaruje, že je schopen za tuto cenu splnit požadavky uvedené v předmětu plnění této Dohody
- 4.4. Celková cena bude hrazena v průběhu plnění Dohody za jednotlivá plnění podle této Dohody a objednávek.
- 4.5. Cena za dodání softwaru podle odst. 1.5.1 činí 1 670 870 Kč bez DPH.
- 4.6. Činnosti na objednávku budou realizovány v celkovém maximálním rozsahu 250 člověkodnů.
- 4.7. Činnosti na objednávku budou účtovány podle skutečně realizovaného rozsahu provedených činností, celkový objem nemusí být Objednatelem vyčerpán.
- 4.8. Cena 1 člověkodne práce činí 8 500 Kč bez DPH.
- 4.9. Provozní údržba a podpůrné činnosti budou účtovány čtvrtletně, na základě měsíčních paušálních poplatků a podle sumarizovaného výkazu práce, obsahujícího po jednotlivých měsících v řádcích počty odpracovaných hodin jednotlivými pracovníky, jejich součet a výsledný počet odpracovaných ČLD.
- 4.10. Cena měsíčního paušálního poplatku za provozní údržbu a podpůrné práce činí 170 000 Kč bez DPH.
- 4.11. Při fakturaci bude k dohodnutým cenám připočtena DPH podle aktuálně platných právních předpisů.

5. Zajištění kvality dodávek, mechanismus pro stanovení výše sankce/slevy z ceny plnění

- 5.1. Zhotovitel zajistí a garantuje funkčnost a výkonnost softwaru.
- 5.2. Zhotovitel se zavazuje provádět na vlastním testovacím prostředí kontrolu dodávek testováním nových a upravovaných modulů, provedením průřezových testů, ověřením instalace, kontrolu úplnosti dodávky apod.
- 5.3. Objednatel se zavazuje provést testování předaného softwaru a provádět testování jednotlivých předaných dodávek (nová verze softwaru nebo opravný patch), chyby zjištěné během testování budou zapsány do Service Desk Manager Objednatele, a předány Zhotoviteli.
- 5.4. Kvalita (chybovost) každé dodávky softwaru bude stanovena podle celkového počtu chyb, tvořeného součtem zjištěných chyb při testování Objednatelem. Za chybu se považuje i neshoda mezi vzájemně odsouhlaseným způsobem řešení požadavku a následnou funkčností softwaru ověřenou při testování Objednatelem, která vyžaduje opravu a její opakované otestování. Není-li oprava zjištěné chyby úspěšná, započítává se opakovaně do chybovosti. Za chybu se považuje i chyba v instalačních zdrojích či v definovaném postupu instalace (vlastní instalaci provádí Objednatel, a to jak na referenční prostředí, tak do prostředí produkčního), a dále zjištěná nekonzistence v analýze, např. používání různých pojmů pro stejnou věc nebo její chybějící části. Za chybu se nepovažuje nesoulad zjištěný při testování prototypů.
- 5.5. Zhotovitel je povinen prokazatelným způsobem evidovat počet chyb zjištěných Objednatelem při testování tak, aby se mohl výskyt chyb průběžně sledovat, po ukončení testování sumarizovat a po odsouhlasení Objednatelem použít pro následné stanovení sankce za chyby v předmětu plnění.

6. Přebírání výstupů, akceptační řízení

- 6.1. Výstupy bude Zhotovitel předávat Objednateli v termínech stanovených v Dohodě nebo objednávkách. O předání a převzetí těchto výstupů bude sepsán předávací protokol podepsaný oprávněnými osobami obou smluvních stran, viz Příloha č. 4 Dohody.
- 6.2. Zhotovitel při předání první verze softwaru a každé nové verze softwaru předá Objednateli:
 - Uživatelskou dokumentaci - obsahující podrobný popis jednotlivých funkcí softwaru včetně možných nastavení a pracovní postupy.

- Administrátorskou dokumentaci - obsahující popis všech činností pro instalaci software tak, aby Zadavatel mohl na základě předané administrátorské dokumentace a předávaných výstupů provést kompletní instalaci softwaru.
- Programátorskou dokumentaci obsahující:
 - a) úplné aktuální zdrojové kódy, popis všech rozhraní softwaru a skripty pro generování databázových schémat, pokud je software podle odst. 1.5.1 v rámci veřejné zakázky nově vytvořen,
 - b) úplné aktuální zdrojové kódy a popis všech rozhraní softwaru, skripty pro generování databázových schémat, pokud je pro vytvoření softwaru podle odst. 1.5.1 použit nekomerční (Open Source) software,
 - c) úplné aktuální zdrojové kódy a popis všech rozhraní softwaru pro všechny části softwaru, které budou upraveny nebo nově vytvořeny v souvislosti s touto veřejnou zakázkou a skripty pro generování databázových schémat, pokud je pro vytvoření softwaru použit některý z komerčních softwarů.
- Dokumentaci webových služeb.
- Seznam změn proti předcházející verzi softwaru.
- Aktuální testovací scénáře.

6.3. Akceptace výstupů Objednatelem bude prováděna v akceptačním řízení v závislosti na charakteru výstupu a na základě pravidel dohodnutých v této Dohodě, která mohou být dále upravena v jednotlivých objednávkách. Akceptační řízení musí být ukončeno podpisem akceptačního protokolu oběma smluvními stranami. Vzor akceptačního protokolu je uveden v Příloze č. 3 Dohody.

6.4. Akceptační řízení jiného plnění než dodávky softwaru

Akceptační řízení jiného plnění než dodávky softwaru začne nejpozději jedenáctý pracovní den po předání plnění, kdy Objednatel předá Zhotoviteli výhrady k předanému plnění s vyznačením jejich závažností. V rámci akceptačního řízení budou projednány výhrady Objednatele, stanovena jejich výsledná závažnost a určen způsob a termín jejich odstranění. Při stanovení výsledné závažnosti připomínek Objednatel vezme do úvahy stanovisko Zhotovitele. V návaznosti na celkové posouzení stavu plnění bude stanovena i případná sankce za kvalitu daného plnění a prodlevu v plnění, a to ve formě slevy z plnění.

6.5. Akceptační řízení pro dodávku softwaru

Akceptační řízení bude zahájeno po předání dodávky Objednateli, pokud v objednávce nebylo dohodnuto jinak. Objednatel předá Zhotoviteli výhrady k předanému plnění s vyznačením závažnosti neopravených chyb podle odst. 7.6. V rámci akceptačního řízení budou projednány výhrady Objednatele se Zhotovitelem, stanovena výsledná závažnost neopravených chyb a určen způsob a termín jejich odstranění. Při stanovení výsledné závažnosti chyb Objednatel vezme do úvahy stanovisko Zhotovitele. V návaznosti na celkové posouzení stavu plnění bude stanovena i případná sankce za kvalitu daného plnění a prodlevu v plnění, a to ve formě slevy z ceny plnění.

6.6. Akceptační řízení musí vést k některému z těchto tří závěrů:

6.6.1. Akceptováno bez výhrad. V případě, že Objednatel v průběhu akceptačního řízení nenalezne v předaném plnění žádné vady ani nedodělky, uvede Objednatel do akceptačního protokolu, že předané plnění bylo akceptováno bez výhrad a akceptační protokol potvrdí svým podpisem.

6.6.2. Akceptováno s výhradami. V případě, že budou v průběhu akceptačního řízení zjištěny v předaném plnění vady nebo nedodělky, nebránící dalšímu užití díla, dohodnou se Objednatel a Zhotovitel na termínu, do kterého Zhotovitel zjištěné vady a nedodělky odstraní. Objednatel do akceptačního protokolu uvede seznam vad nebo nedodělků s dohodnutými termíny jejich odstranění s tím, že u nedodělků a vad, které v závislosti na věcném obsahu nebo časovém vztahu k danému plnění není účelné odstranit, bude dohodou stanovena výše slevy z ceny daného plnění, a to jednotlivě pro každý takový nedodělek a vadu. V akceptačním protokolu se uvede, že předané plnění bylo akceptováno s uvedenými výhradami a obě strany akceptační protokol potvrdí svým podpisem. Dále bude postupováno podle odst. 6.7.

6.6.3. Neakceptováno. V případě, že budou v průběhu akceptačního řízení v předaném plnění zjištěny takové vady a nedodělky, které by bránily v užití díla či jeho části, není předané plnění akceptováno. Obě strany se dohodnou na termínech nového předání a nového akceptačního řízení. Do akceptačního protokolu Objednatel uvede, že předané plnění nebylo akceptováno, dohodnuté termíny nového předání a akceptačního řízení a obě strany akceptační protokol potvrdí svým podpisem; výše sankce za prodlení s plněním se přitom počítá od smluvního termínu plnění (případná nesoučinnost Objednatele se do doby prodlení Zhotovitele nezapočítává).

6.7. Sleva a postup fakturace v případě akceptace s výhradami

Pokud je akceptační řízení ukončeno s výsledkem „Akceptováno s výhradami“, bude Zhotovitel oprávněn fakturovat částku za předmět plnění, poníženu o případnou dohodnutou slevu, a to až po úplném odstranění vad, které byly předmětem výhrad akceptace.

6.8. Vady plnění zjištěné po akceptaci předmětu plnění musí Objednatel uplatnit u Zhotovitele bez zbytečného odkladu po jejich zjištění a Zhotovitel je povinen je odstranit neprodleně.

7. Záruka a záruční servis

7.1. Zhotovitel garantuje, že předmět plnění podle této Dohody (software) bude fungovat v souladu s touto Dohodou a zadávací dokumentací. Zhotovitel přebírá závazek odstranit na své náklady vady díla, jež bude mít dílo v době jeho předání Objednateli, a dále odstranit na své náklady vady díla, které se vyskytnou v průběhu záruční doby.

7.2. Záruční doba, ve které bude Zhotovitel odstraňovat vady plnění bezplatně, bude trvat jeden rok od akceptace daného plnění, zároveň však nejdéle do konce této Dohody.

7.3. Záruka obecně:

- se vztahuje na všechny části díla, včetně příslušenství a případně využitého nekomerčního (Open Source apod.) softwaru;
- se vztahuje na funkčnost díla, jakož i na vlastnosti, požadované Objednatelem;
- se prodlužuje o dobu, po kterou mělo dílo vadu bránící jeho řádnému užívání Objednatelem;
- veškeré zjištěné nedostatky, nedodělky a vady díla, které se vyskytnou v záruční době, je Zhotovitel povinen odstranit na své náklady v termínech podle odst. 7.6 po jejich oznámení Objednatelem.

7.4. Zhotovitel odpovídá Objednateli za případnou škodu, která mu vznikne z titulu neodstranění vady díla Zhotovitelem ve sjednaném termínu.

7.5. V rámci záručního servisu Zhotovitel bude zajišťovat a provádět:

- identifikaci a kategorizaci nahlášených chyb (záruční vada, drobná úprava, činnost na objednávku),
- odstraňování chyb, které vznikly nebo byly způsobeny modifikacemi v rámci plnění podle této Dohody.

7.6. Klasifikace chyb / stupeň závažnosti chyb

Každý Objednatelem ohlášený požadavek na odstranění chyb softwaru typu „Záruční vada“ bude ohodnocen stupněm závažnosti chyby (stupněm priority jejího odstranění) ze strany Objednatele podle následující tabulky.

Stupeň závažnosti	Reakční doba Dodavatele	Doba vyřešení chyby
1 - Kritická chyba	Nejpozději následující pracovní den	2 pracovní dny
2 - Závažná chyba	3 pracovní dny	10 pracovních dnů
3 - Chyba	5 pracovní dnů	20 pracovních dnů
4 - Drobná chyba	5 pracovních dnů	40 pracovních dnů

Popis chyby/ dopad chyby na činnosti Objednatele

Priorita 1 - Kritická chyba – Software není použitelný ve svých základních funkcích nebo se vyskytuje funkční závada znemožňující jeho činnost - některá aplikace nebo její část je zcela nefunkční, požadovanou činnost nelze realizovat jinak, nebo aplikace umožňuje porušit konzistenci dat.

Priorita 2 - Závažná chyba - Činnost softwaru je ve svých funkcích degradována tak, že tento stav může ohrozit činnost Objednatele. Modul nebo jeho část je nefunkční, požadovanou činnost lze realizovat náhradním způsobem, nebo modul povoluje vykonat nepovolenou činnost nebo některé funkce modulu nefungují korektně, ale základní funkčnost je zajištěna. Nemůže dojít k nekonzistencím v datech.

Priorita 3 - Chyba - Některé funkce softwaru pracují omezeně, komplikující využití softwaru nebo neumožňují jeho plné využití, tato omezení však nelze považovat za takové, které může ohrozit činnost Objednatele. Modul nereaguje správně na chybné akce uživatele, poskytuje nesrozumitelná chybová hlášení, chyby uživatele nejsou indikovány okamžitě. Konzistence dat je zajištěna.

Priorita 4 - Drobná vada - nedostatky nekomplikující využití softwaru, nemohou ohrozit činnost Objednatele. V názvu položky menu nebo v textu nápovědy se vyskytuje překlep, pravopisná chyba apod. Správná funkčnost a konzistence dat je zajištěna.

- 7.7. V závislosti na stupni závažnosti chyby zajistí Zhotovitel reakční dobu a dobu vyřešení uvedené v tabulce v odst. 7.6.
- 7.8. Pokud se nebude jednat o chybu softwaru spadající do záručního servisu a toto zjištění bude oboustranně odsouhlaseno, bude požadavek dále řešen buď v rámci provozní údržby, případně v rámci činností na objednávku.
- 7.9. Pokud se bude jednat o požadavek spadající do provozní údržby se stupněm závažnosti 1 (kritická chyba), bude řešen v době podle tabulky v odst. 7.6.
- 7.10. Objednatel bude Zhotoviteli poskytovat přiměřenou součinnost při analýze požadavku, a to v závislosti na stupni závažnosti.

- 7.11. V případě, kdy odstranění vady není ve sjednané lhůtě objektivně možné, navrhne Zhotovitel Objednateli náhradní řešení, které bude co nejvíce eliminovat případnou škodu na straně Objednatele.
- 7.12. Požadavky spadající do záručního servisu nahlášené Zhotoviteli v termínu od 5 pracovních dnů před předáním poslední dodávky do doby ukončení platnosti Dohody musí být vyřešeny nejpozději do 20 pracovních dnů od ukončení Dohody. Při nesplnění této podmínky bude uplatněna sankce podle odst. 16.10 Dohody.
- 7.13. Záruka nekomerčního softwaru:
- záruka začíná okamžikem akceptace plnění, v rámci něhož byl tento software poprvé použit,
 - na změny ve zdrojovém kódu provedené Zhotovitelem je z hlediska záruky pohlíženo stejně jako na změnu části softwaru,
 - v případě aktualizace na jinou verzi (např. v další dodávce) je z hlediska záruky na tento stav pohlíženo jako kdyby byl software použit poprvé, včetně změn, které Zhotovitel provedl i v předchozích verzích.

8. Přechod vlastnických práv a postoupení práv k užití a šíření autorského díla

- 8.1. Zhotovitel bude mít po dodání SW podle odst. 1.5.1 ve svém držení výstupy podle odst. 6.2, potřebné k zajištění rozvoje a údržby.
- 8.2. Zhotovitel se zavazuje, že nepoužije výstupy dle čl. 8.1 nebo jejich části a dále know-how získané z výstupů software pro jiné účely, než pro další rozvoj a údržbu software v rámci působnosti resortu Objednatele.
- 8.3. Vlastnické právo k hmotným součástem plnění (či jeho dílčí části) přechází na Objednatele uhrazením ceny za takové hmotné součásti plnění (či jeho dílčí části). Nebezpečí škody na hmotných součástech plnění (či jeho dílčí části) přejde ze Zhotovitele na Objednatele dnem protokolárního převzetí hmotných součástí plnění (či jeho dílčí části) a Objednateli zároveň vznikne právo hmotné součásti plnění (či jeho dílčí části) užívat v souladu s účelem Dohody.
- 8.4. Zhotovitel deklaruje, že pokud součástí plnění bude i plnění, které naplňuje znaky díla ve smyslu zákona č. 121/2000 Sb., o právu autorském, o právech souvisejících s právem autorským a o změně některých zákonů (autorský zákon), ve znění pozdějších předpisů, postupuje Objednateli svá oprávnění k výkonu majetkových práv k takovému dílu, a to podle ustanovení § 12 a násl. autorského zákona, tedy právo k užití díla (dále jen „licenci“) specifikovanou níže:

- výhradní licenci k veškerým známým způsobům užití takového díla, zejména, nikoliv však výlučně k účelu, ke kterému bylo takové dílo Zhotovitelem vytvořeno v souladu s Dohodou;
 - neomezený územní či množstevní rozsah licence;
 - licenci udělenou po celou dobu trvání majetkových práv k dílu;
 - licenci s právem udělení podlicence jakékoliv třetí osobě;
 - licenci, kterou není Objednatel povinen využít.
- 8.5. Zhotovitel prohlašuje, že vlastní veškerá oprávnění k dílu dle čl. 8.4, zejména, nikoliv však výlučně, že získal veškerá oprávnění autorů či třetích osob k takovému dílu a je oprávněn je poskytnout Objednateli.
- 8.6. Zhotovitel prohlašuje, že užitím díla dle čl. 8.4 Objednatelem nebudou neoprávněně porušena ani jiná práva a oprávněné zájmy třetích osob, zejména právo na ochranu osobnosti fyzických osob a právo na ochranu dobré pověsti právnických osob.
- 8.7. Zhotovitel prohlašuje, že dle ustanovení §12 odst. 4 autorského zákona je Objednatel oprávněn ke všem způsobům užití díla dle čl. 8.4 tj. zejména dílo užit jeho zpřístupněním veřejnosti, vystavením, zveřejněním v síti internet a rozmnožováním. Objednatel je oprávněn šířit dílo v elektronické, tištěné i jiné podobě. Objednatel může dílo využít ke komerčním i nekomerčním účelům, dále upravovat, zpracovávat, překládat, či měnit jeho název, spojit s jiným dílem a zařadit jej do díla souborného bez předchozího souhlasu autora, včetně poskytnutí tohoto díla k úpravám smluvním partnerům Objednatele. Za tímto účelem se Zhotovitel zavazuje předat Objednateli veškeré zdrojové kódy k takovému plnění, včetně související dokumentace a to tak, že budou uloženy na k tomu vyhrazených datových prostředcích Objednatele nebo mu budou nejpozději k datu předání plnění nebo jeho části předány na datovém nosiči.
- 8.8. Veškerá oprávnění poskytnutá Objednateli dle čl. 8. jsou již zahrnuta v ceně za poskytnuté plnění podle této Dohody.
- 8.9. Udělení veškerých práv uvedených v čl. 8. nelze ze strany Zhotovitele vypovědět a rovněž tak na udělení takových práv nemá vliv ukončení platnosti této Dohody.
- 8.10. Ustanovení čl. 8. se nevztahují na poskytnutí licencí počítačových programů – standardního licencovaného software, které existovaly již před podáním nabídky Zhotovitele na Veřejnou zakázku a byly již vícenásobně poskytnuty jiným zákazníkům jako nevýhradní licence. Licenční podmínky takového software jsou součástí Dohody.

9. Platební a fakturační podmínky

- 9.1. Vyúčtování ceny za provedení plnění podle této Dohody nebo objednávky, resp. její dílčí části, provede Zhotovitel na základě daňového dokladu – faktury, splňující veškeré podstatné náležitosti dle zvláštních právních předpisů, zejména zákona č. 235/2004 Sb., o dani z přidané hodnoty, ve znění pozdějších předpisů, a zákona č. 563/1991 Sb., o účetnictví, ve znění pozdějších předpisů.
- 9.2. Zhotovitel je povinen, po vzniku práva fakturovat, vystavit a Objednateli předat fakturu.
- 9.3. Právo fakturovat vzniká Zhotoviteli vždy v návaznosti na oboustranně odsouhlasené výstupy v rámci plnění, za podmínek uvedených v odst. 9.4.
- 9.4. Pro jednotlivé části plnění jsou platné tyto specifické platební podmínky:
 - 9.4.1. Pro fakturaci cen podle odst. 4.10 a 4.7 Dohody se za den uskutečnění zdanitelného plnění považuje den akceptace předmětu plnění (výstupu) Objednatelem. Po tomto dni je Zhotovitel oprávněn předložit Objednateli fakturu. Nedílnou součástí faktury bude formou přílohy protokol o akceptaci plnění Objednatelem. V případě akceptace předmětu plnění s výhradami se postupuje podle odst. 6.7.
 - 9.4.2. Fakturačním obdobím pro plnění podle odst. 4.10 Dohody je čtvrtletí. Fakturu na úhradu ceny je Zhotovitel oprávněn vystavit nejdříve první pracovní den po uplynutí fakturačního období. Zhotovitel je oprávněn fakturovat pouze na základě oboustranně odsouhlaseného sumarizovaného výkazu práce, zpracovaného podle odst. 4.9 Dohody, za fakturované období.
 - 9.4.3. Faktura musí obsahovat číslo jednacích Dohody nebo objednávky, číslo účtu Dodavatele a pojmenování akce, které se daňový doklad týká ve znění: „Rámcová dohoda na pořízení, rozvoj a údržbu softwaru pro obnovu katastrálního operátu, provádění revize údajů katastru nemovitostí a tvorbu neměřických záznamů a geometrických plánů v letech 2021 až 2024“.
 - 9.4.4. Faktura je splatná do 21 kalendářních dnů ode dne jejího doručení do datové schránky Objednatele.
 - 9.4.5. V případě předložení faktury v období od 12. prosince do 31. prosince bude splatnost faktury stanovena na 30 dnů ode dne doručení Objednateli.
 - 9.4.6. Objednatel je oprávněn do data splatnosti vrátit Zhotoviteli fakturu, která neobsahuje požadované náležitosti, není doložena kopií potvrzeného akceptačního protokolu, obsahuje jiné cenové údaje nebo jiný druh plnění než dohodnuté v Dohodě nebo

objednávce s tím, že doba splatnosti nové (opravené) faktury začíná znovu běžet ode dne jejího doručení Objednateli.

9.4.7. Faktura je považována za proplacenou okamžikem odepsání příslušné částky z účtu Objednatele ve prospěch Zhotovitele.

9.5. Objednatel neposkytuje zálohové platby.

10. **Zabezpečení ochrany dat katastru nemovitostí před zneužitím, ochrana osobních a dalších údajů**

10.1. Zhotovitel se zavazuje, že všechny údaje katastru nemovitostí, poskytnuté pro účely plnění podle Dohody budou použity výhradně pro účely plnění veřejné zakázky.

10.2. Ochrana osobních údajů bude realizována v souladu platnou legislativou, tj. zejména se zákonem č. 110/2019 Sb., o zpracování osobních údajů, a Obecným nařízením o ochraně osobních údajů (GDPR - Nařízení Evropského parlamentu a Rady (EU) 2016/679), tak, aby nemohlo dojít k neoprávněnému nebo nahodilému přístupu k osobním údajům v software, k jejich zneužití, změně, zničení či ztrátě.

10.3. Zhotovitel se zavazuje pro případ, že se v průběhu plnění předmětu Dohody dostane do kontaktu s osobními údaji vedenými v informačním systému katastru nemovitostí, že je bude ochraňovat a nakládat s nimi plně v souladu s příslušnými právními předpisy, a to i po ukončení plnění Dohody

10.4. Smluvní strany se v případě, že se Zhotovitel dostane do pozice zpracovatele osobních údajů ve správě Objednatele, ve smyslu příslušných ustanovení zákona o ochraně osobních údajů zavazují uzavřít dodatek ke Smlouvě spočívající v dohodě o zpracování osobních údajů. Zhotovitel se zavazuje pro případ, že se v průběhu plnění předmětu Dohody dostane do kontaktu s údaji Objednatele vyplývajícími z jeho provozní činnosti, tyto údaje v žádném případě nezneužít, nezveřejnit, nepředat třetí osobě, nezměnit, ani jinak nepoškodit, ztratit či znehodnotit.

11. **Obstarání hardwaru, softwaru nebo služeb**

11.1. Zhotovitel nemůže požadovat, aby Objednatel obstaral software vyžadující platbu za licence nebo support, hardware nebo služby, s výjimkou těch, které byly uvedeny v zadávací dokumentaci.

11.2. Objednatel připouští použití softwaru nebo služby třetí strany, včetně nekomerčních (Open Source apod.). Takovéto použití je však vždy podmíněno schválením ze strany Objednatele. V případě použití nekomerčního softwaru Zhotovitel za jeho použití

přebírá plnou odpovědnost a v rámci záručního servisu zajistí jeho podporu, opravy chyb atd.

12. Personální zajištění Dohody

- 12.1. Klíčové osoby Zhotovitele a Objednatele, podílející se na součinnosti při realizaci dohody jsou uvedeny v Příloze č. 4 Dohody.
- 12.2. Personální změny osob každé ze smluvních stran podléhají písemnému oznámení druhé smluvní straně, aniž by smluvní strany byly povinny uzavírat dodatek této Dohody. Povinnosti Zhotovitele ve smyslu odst. 12.3 Dohody tím nejsou dotčeny.
- 12.3. Zhotovitel deklaruje, že osoby, jejichž odbornou kvalifikací bylo v nabídce Zhotovitele na plnění veřejné zakázky prokázáno splnění kvalifikačních předpokladů, budou skutečně zapojeny v dostatečném rozsahu podle povahy aktuálně poskytovaného plnění předmětu Dohody.
- 12.4. Objednatel si vyhrazuje právo na odůvodněné odmítnutí změn ve složení týmu Zhotovitele v době plnění Dohody.
- 12.5. Pro realizaci předmětu plnění má Zhotovitel právo použít smluvní poddodavatele. Seznam poddodavatelů předložil Zhotovitel před podpisem Dohody. Zhotovitel má právo použít k plnění i další poddodavatele po předchozím odsouhlasení Objednatelem. Objednatel odsouhlasení nového poddodavatele bezdůvodně neodmítne. Za plnění poddodavatelů odpovídá Zhotovitel, jako by plnil sám.

13. Součinnost objednatele a zhotovitele a komunikace na projektu

- 13.1. Smluvní strany se dále zavazují vytvořit druhé smluvní straně dohodnuté podmínky umožňující řádné plnění Dohody.
- 13.2. Smluvní strany se zavazují úzce spolupracovat, zejména si poskytovat úplné, pravdivé a včasné informace potřebné k řádnému plnění svých závazků, přičemž v případě změny podstatných okolností, které mají nebo mohou mít vliv na plnění Dohody, jsou povinny o takové změně informovat druhou smluvní stranu nejpozději do 3 pracovních dnů po vzniku takové změny.
- 13.3. Součinnost, kterou je podle Dohody povinen Objednatel poskytnout Zhotoviteli, se Objednatel zavazuje poskytnout i poddodavatelům Zhotovitele, které Zhotovitel v souladu s Dohodou použije při plnění podle Dohody. Objednatel je povinen poskytnout součinnost definovanou v Dohodě a dále součinnost, kterou písemně dohodnou oprávněné osoby.

- 13.4. V zájmu optimálního plnění Dohody jsou smluvní strany povinny plnit řádně a včas své závazky tak, aby nedocházelo k prodlení s jejich plněním. Pokud se některá ze smluvních stran dostane do prodlení s plněním svých závazků, je povinna oznámit bez zbytečného odkladu druhé smluvní straně důvod prodlení a předpokládaný termín a způsob jeho odstranění.
- 13.5. Žádná ze smluvních stran není odpovědna za prodlení způsobené prodlením s plněním závazků druhé smluvní strany.
- 13.6. Smluvní strany se zavazují plnit své závazky v souladu se všemi příslušnými právními předpisy.
- 13.7. Zhotovitel se zavazuje poskytovat Objednateli potřebnou součinnost při přebírání a akceptaci výstupů v rozsahu stanoveném Dohodou.
- 13.8. Zhotovitel se zavazuje zajistit online dostupné zabezpečené úložiště pro vzájemnou výměnu dat s Objednatelem. Úložiště bude např. sloužit pro objemnější data, která nelze přenést e-mailem (předávání dodávek softwaru, různé logy a výstupy apod.). Zhotovitel se zavazuje zabezpečené úložiště plně zprovoznit v termínu podle odst. 2.6 Dohody.

14. Koordinace s dalšími projekty Objednatele

- 14.1. Zhotovitel garantuje, že bude aktivně spolupracovat či poskytne součinnost Zhotovitelům a výrobcům souvisejících či spolupracujících interních či externích aplikací či informačních systémů.
- 14.2. Zhotovitel se dále zavazuje, že bude spolupracovat či poskytne součinnost případným Zhotovitelům Objednatele, jejichž plnění bude souviset s plněním podle Dohody.
- 14.3. Zhotovitel se zavazuje, že v případě potřeby uzavře, za účelem předání relevantních informací pro porozumění programátorské dokumentaci na úrovni modulů i celých aplikací, případně za účelem konzultací k datovému modelu, smlouvu s dodavatelem, který bude vybrán Objednatelem pro rozvoj a údržbu softwaru pro další období po skončení Dohody. Pro Dohodu budou maximální možné jednotkové ceny odpovídat cenám uvedeným v odst. 4.10.

15. Práva a povinnosti smluvních stran

- 15.1. Zhotovitel deklaruje, že předmět plnění podle Dohody není plněním nemožným a že Dohodu uzavírá po pečlivém zvážení všech možných důsledků. Zhotovitel dále prohlašuje, že se seznámil s předmětem plnění Dohody, a že dílo může být dokončeno způsobem a v termínech stanovených v Dohodě.

- 15.2. Zhotovitel je povinen provést plnění podle Dohody a navazujících dílčích smluv - objednávek řádně a odevzdat plnění Objednateli ve stanoveném termínu, na stanoveném místě a v dohodnuté kvalitě.
- 15.3. Objednatel se zavazuje zaplatit cenu, stanovenou na základě Dohody.
- 15.4. Zhotovitel se zavazuje u všech činností na objednávku Objednateli předkládat k odsouhlasení návrhy pracnosti jednotlivých činností požadovaných Objednatelem. Návrh pracnosti může být po dohodě s Objednatelem i variantní. Práce Zhotovitele na činnosti, jejíž pracnost nebyla Objednatelem odsouhlasena, nebude Zhotoviteli uhrazena. V případě úprav softwaru bude návrh pracnosti, včetně rozpadu pracnosti, zapsán do vyplněného formuláře požadavku na úpravu softwaru, který je Přílohou č. 5 Dohody.
- 15.5. Zhotovitel se zavazuje po dobu trvání Dohody provozovat Service Desk, jehož podrobný popis je uveden v Příloze č. 6 Dohody.
- 15.6. Při plnění předmětu podle Dohody se Zhotovitel zavazuje dodržovat všechny relevantní právní předpisy, opatření a pokyny, upravující působnost a činnost Objednatele a jeho podřízených organizací. Aktuální seznam těchto dokumentů je dostupný na webových stránkách Objednatele, viz <https://www.cuzk.cz/Predpisy.aspx>. Při plnění předmětu plnění Dohody se Zhotovitel zavazuje dodržovat také všechny relevantní platné právní předpisy, normy obsahující technické specifikace a technická řešení, technické a technologické postupy nebo jiná určující kritéria pro předmět plnění.
- 15.7. Zhotovitel se zavazuje informovat Objednatele o veškerých skutečnostech, které jsou nebo mohou být významné pro rozhodování Objednatele týkající se předmětu plnění a upozornit ho na případnou nesprávnost rozhodnutí a opatření, učiněných v souvislosti s jeho závazky podle Dohody.
- 15.8. Objednatel se zavazuje předat Zhotoviteli potřebné podklady dohodnuté oprávněnými osobami, a to v dohodnutých termínech, pokud to nevyloučí okolnosti způsobené třetí stranou mimo jeho působnost.
- 15.9. Smluvní strany jsou povinny plnit své závazky vyplývající z Dohody tak, aby nedocházelo k prodlení s plněním jednotlivých termínů a k prodlení s placením jednotlivých peněžních závazků.
- 15.10. Smluvní strany se zavazují plnit své závazky vyplývající z Dohody tak, aby byly šetřeny oprávněné zájmy druhé smluvní strany a aby nedocházelo k nadbytečnému zvyšování nákladů druhé smluvní strany.

- 15.11. Pokud některá ze smluvních stran neplní povinnosti nebo nedodrží své závazky stanovené Dohodou, nevzniká tím druhé straně právo, aby rovněž neplnila své povinnosti nebo nedodržela své závazky kromě případů, které jsou Dohodou výslovně upraveny.
- 15.12. Smluvní strana je oprávněna požadovat od druhé smluvní strany řádné a včasné plnění včetně náhrady za způsobenou škodu.
- 15.13. Žádná ze smluvních stran není odpovědná za prodlení se splněním svých závazků, způsobené okolnostmi vylučujícími odpovědnost (vyšší mocí).
- 15.14. Smluvní strany se zavazují upozornit druhou smluvní stranu bez zbytečného odkladu na vzniklé okolnosti vylučující odpovědnost bránící řádnému plnění této Dohody. Smluvní strany se zavazují k vyvinutí maximálního úsilí k odvrácení a překonání okolností vylučujících odpovědnost.
- 15.15. Všechny dokumenty mající vztah k plnění Dohody, představující vícestranné či jednostranné úkony smluvních stran, například zápisy z jednání, dodatky k zadání, protokoly, výzvy, výpovědi, upozornění, žádosti a jiná oznámení, musí být podepsány oprávněnými osobami.
- 15.16. Dokumenty uvedené v předchozím odstavci se vždy doručují druhé smluvní straně, a to některým ze způsobů dále uvedených:
1. osobně oproti potvrzení o převzetí;
 2. doporučeným dopisem či jinou formou registrovaného poštovního styku. V tomto případě se dokumenty považují za doručené dnem jejich převzetí adresátem, dnem vrácení zásilky v případě, že si ji adresát nevyzvedl, a dále dnem, kdy adresát převzetí zásilky odmítl;
 3. elektronickou poštou nebo faxem. V tomto případě se dokumenty považují za doručené okamžikem, kdy odesílatel obdrží od příslušného technického zařízení potvrzení o úspěšném odeslání anebo potvrzení o doručení. Pro odstranění případných nedorozumění se smluvní strany zavazují vzájemně informovat o řádném doručení dokumentů zaslaných tímto způsobem;
 4. do datové schránky příjemce. Při použití datové schránky musí smluvní strany za účelem snadné identifikace v povinné položce Věc: odeslané datové zprávy uvádět text: „SW pro obnovu katastrálního operátu a revize“.
- 15.17. Zhotovitel se zavazuje udržovat v platnosti smlouvu o pojištění odpovědnosti za škodu způsobenou Zhotovitelem třetí osobě, přičemž limit pojistného plnění vyplývající z pojistné smlouvy nesmí být nižší než 6 000 000 Kč. Zhotovitel je dále povinen informovat Objednatele o změnách v pojistné smlouvě a Objednatel má právo

požadovat předložení pojistné smlouvy, jejích dodatků, případně nově uzavřené pojistné smlouvy.

- 15.18. Zhotovitel souhlasí, aby subjekty oprávněné podle zákona č. 320/2001 Sb., o finanční kontrole ve veřejné správě a o změně některých zákonů (zákon o finanční kontrole), ve znění pozdějších předpisů, provedly finanční kontrolu závazkového vztahu vyplývajícího z Dohody s tím, že se Zhotovitel podrobí této kontrole, a bude působit jako osoba povinná ve smyslu ustanovení § 2 písm. e) uvedeného zákona.
- 15.19. Zhotovitel se zavazuje zachovávat mlčenlivost ohledně skutečností, které se v souvislosti s plněním Dohody dozvěděl a které Objednatel označil za důvěrné (dále jen „důvěrné informace“). Zhotovitel je povinen přijmout opatření k ochraně důvěrných informací. Důvěrné informace mohou být Zhotovitelem použity výhradně k činnostem, kterými bude zajištěno dosažení účelu Dohody. Zhotovitel nesdělí či nezpřístupní žádnou z důvěrných informací třetím osobám, nevyužije ji k vlastnímu prospěchu nebo jinak nezneužije. Povinnost mlčenlivosti a zachování důvěrnosti informací se nevztahuje na informace, které se staly obecně známými za předpokladu, že se tak nestalo porušením některé z povinností vyplývajících z Dohody, nebo o kterých tak stanoví zákon, zpřístupnění je však možné vždy jen v nezbytném rozsahu.
- 15.20. Ujednání o ochraně důvěrných informací není dotčeno ukončením účinnosti Dohody z jakéhokoliv důvodu a jeho účinnost skončí jeden rok po skončení účinnosti Dohody, nedohodnou-li se smluvní strany výslovně jinak.

16. Odpovědnost smluvních stran za neplnění podmínek Dohody, odpovědnost zhotovitele za škodu, vady a sankce

- 16.1. Smluvní strany nesou odpovědnost za způsobenou škodu v rámci platných a účinných právních předpisů a Dohody. Smluvní strany se zavazují k vyvinutí maximálního úsilí k předcházení škodám a k minimalizaci vzniklých škod.
- 16.2. Žádná ze smluvních stran neodpovídá za škodu, která vznikla v důsledku věcně nesprávného nebo jinak chybného zadání, které obdržela od druhé smluvní strany. Zhotovitel je však povinen upozornit bez prodlení Objednatele, jakmile zjistí, že zadání je věcně nesprávné nebo chybné a nepokračovat v řešení do projednání s Objednatelem a upřesnění zadání. V takovém případě není Zhotovitel do upřesnění zadání ze strany Objednatele v prodlení s plněním, s nímž věcně nesprávné nebo chybné zadání Objednatele souvisí. Zhotovitel je rovněž povinen aktivně hledat optimální řešení a upozornit Objednatele, pokud shledá, že zadaného cíle je možno dosáhnout výhodnějším způsobem než podle zadání Objednatele.

- 16.3. Nahrazuje se pouze skutečně vzniklá škoda v souladu s příslušnými ustanoveními občanského zákoníku.
- 16.4. Zhotovitel prohlašuje, že jím poskytované plnění bude odpovídat všem požadavkům vyplývajícím z platných právních předpisů, které se na plnění této Dohody vztahují. V případě, že se toto prohlášení ukáže jako nepravdivé, má Objednatel vedle práva odstoupit od Dohody také právo na smluvní pokutu ve výši 50 000 Kč za každý jednotlivý případ, čímž není nijak dotčen nárok na náhradu škody.
- 16.5. Zhotovitel je v prodlení se splněním svého závazku tehdy, pokud v dohodnutém termínu předání nepředá plnění v kvalitě nebránící akceptaci.
- 16.6. Zhotovitel se zavazuje v případě prodlení s plněním poskytnout Objednateli slevu z ceny plnění ve výši 0,1 % z celkové ceny příslušného dílčího plnění za každý započatý den prodlení.
- 16.7. Zhotovitel není v prodlení, pokud je prodlení způsobeno neposkytnutím dohodnuté součinnosti Objednatelem.
- 16.8. Zhotovitel se zavazuje v případě výskytu chyb dodaného plnění, zjištěných na základě výsledku testování, poskytnout Objednateli slevu z ceny plnění, a to ve výši 300 Kč za každou jednotlivou odsouhlasenou chybu podle odst. 5.4.
- 16.9. Zhotovitel se zavazuje pro případ nesplnění garantované úrovně servisu poskytnout Objednateli slevu z ceny ve výši 500 Kč za každý započatý den nedodržení reakční doby nebo doby pro vyřešení požadavku podle odst. 7.6.
- 16.10. Zhotovitel se zavazuje pro případ, nesplnění podmínky uvedené v odst. 7.12 Dohody, poskytne Zhotovitel Objednateli slevu z ceny plnění, nebo zaplatí smluvní pokutu v případě, že již nebude následovat další fakturace, a to ve výši 10 000 Kč za každou jednotlivou neopravenou záruční vadu.
- 16.11. Zhotovitel se zavazuje pro případ, že v rámci plnění provozní údržby za jeden měsíc bude provedeno méně než 20 ČLD práce, že poskytne Objednateli slevu z ceny plnění ve výši násobku „rozdílu skutečně provedeného počtu ČLD a stanoveného minimálního počtu ČLD za měsíc a ceny za ČLD. Poskytnutí slevy z ceny nezbavuje Zhotovitele povinnosti provést opravy vad.
- 16.12. Zhotovitel se zavazuje pro případ prodlení se zprovozněním bezpečného úložiště v rozsahu uvedených požadavků poskytnout Objednateli slevu ve výši 500 Kč za každý započatý pracovní den nesplnění této povinnosti.

- 16.13. V případě prodlení Objednatele s placením faktur bude úrok z prodlení stanoven podle Nařízení vlády č. 351/2013 Sb., kterým se určuje výše úroků z prodlení a nákladů spojených s uplatněním pohledávky, určuje odměna likvidátora, likvidačního správce a člena orgánu právnické osoby jmenovaného soudem a upravují některé otázky Obchodního věstníku, veřejných rejstříků právnických a fyzických osob a evidence svěřenských fondů a evidence údajů o skutečných majitelích, se zpracovanými změnami dle návrhu nařízení vlády č. 434/2017 Sb. a ve znění nařízení vlády č. 184/2019 Sb.
- 16.14. Sleva z ceny plnění (resp. součet uplatněných slev daného plnění) bude zahrnuta do fakturace příslušného plnění v plné výši. V případě, že již nebude v rámci plnění Dohody následovat žádná další fakturace, bude ze strany Zhotovitele zaplacená smluvní pokuta ve stejné výši, jako by byly poskytnuté, ale nevypořádané slevy.
- 16.15. Smluvní pokuta je splatná do 15 kalendářních dnů ode dne doručení písemné výzvy k jejímu zaplacení.
- 16.16. Smluvní strany se zavazují vyvinout maximální úsilí k smírnému odstranění a vyřešení sporů, a to zejména prostřednictvím oprávněných osob nebo statutárních orgánů.
- 16.17. Vznikem nároku na zaplacení smluvní pokuty, poskytnutí slevy z ceny nebo úroků z prodlení, jejich vyúčtováním nebo zaplacením není dotčen nárok smluvní strany na náhradu vzniklé škody v rozsahu stanoveném Dohodou.
- 16.18. Cena dodávky softwaru je pro účely uplatnění slevy z plnění stanovena:
- jako cena dodávky podle Dohody, v případě prvotního dodání softwaru, podle odst.1.5.1;
 - jako cena dodávky podle příslušné objednávky, ve znění případných dodatků v případě, že dodávka obsahuje pouze změny podle objednávky;
 - jako cena dodávky podle příslušné objednávky, ve znění případných dodatků navýšená o součet měsíčních paušálních plateb za provozní údržbu a podpůrné činnosti za období, po které byla dodávka realizována v případě, že dodávka obsahuje změny podle objednávky a úpravy provedené v rámci provozní údržby;
 - jako součet měsíčních paušálních plateb za provozní údržbu a podpůrné činnosti za období, po které byla dodávka realizována, pokud dodávka obsahuje pouze úpravy provedené v rámci provozní údržby.

17. Pravidla pro upřesňování rozsahu plnění na základě objednávek

- 17.1. Smluvní strany jsou povinny uzavírat dílčí smlouvy - objednávky, ve kterých bude upřesňován předmět plnění podle čl. 1.

- 17.2. Objednávky budou uzavírány jako smlouvy o dílo v souladu ustanoveními § 2586 a násl. občanského zákoníku. Bude-li součástí objednávky i poskytnutí licencí standardního software třetích stran, bude se při jejich poskytnutí smluvní vztah řídit ustanoveními § 2358 a násl. občanského zákoníku jako licenční smlouva. Bude-li součástí objednávky i dodávka hardware, bude se při dodávce hardware smluvní vztah řídit ustanoveními § 2079 a násl. občanského zákoníku jako kupní smlouva. Uvedená ustanovení o licenční a kupní smlouvě nemění nic na zodpovědnosti Zhotovitele předat plnění podle příslušné objednávky jako funkční dílo.
- 17.3. Objednávky se uzavírají ve formě tzv. písemných výzev k poskytnutí plnění, jež jsou návrhy objednávek a písemných potvrzení těchto výzev Zhotovitelem, jež jsou přijetími návrhů objednávek s tím, že musí být uzavřeny písemně a musí obsahovat, mimo čísla a názvu objednávky a označení smluvních stran, minimálně předmět objednávky, určení předávaných výstupů, ceny a termíny plnění.
- 17.4. Nestanoví-li se v objednávce výslovně jinak, řídí se práva a povinnosti smluvních stran Dohodou. V případě rozporu mezi zněním Dohody a zněním objednávky platí ustanovení uvedené v objednávce. Změny provedené objednávkou oproti ustanovením této Dohody nebo její doplnění se mohou týkat pouze plnění poskytovaného na základě takové objednávky a tyto změny či doplnění musí být v souladu s právními předpisy upravujícími zadávání veřejných zakázek. Smluvní strany nejsou oprávněny uzavřít objednávku způsobem či za podmínek, které jsou v rozporu s příslušnými právními předpisy, zejména s ustanoveními ZZVZ.
- 17.5. Ukončení kterékoli dílčí smlouvy - objednávky nemá vliv na platnost ani účinnost Dohody.

18. Možnosti odstoupení a výpovědi Dohody

- 18.1. Dohodu nebo dílčí smlouvy - objednávky lze předčasně ukončit:
- písemnou dohodou smluvních stran, jejíž součástí je i vypořádání vzájemných závazků a pohledávek; plnění rozpracovaná na základě uzavřené objednávky budou dokončena, nedohodnou-li se smluvní strany jinak;
 - ze strany Objednatele písemným odstoupením od Dohody nebo objednávky z důvodu jejího podstatného porušení Zhotovitelem (odstoupení od Dohody ze strany Objednatele nesmí být spojeno s uložením jakékoliv sankce k tíži Objednatele) s výpovědní lhůtou 3 měsíců, která běží od prvního dne následujícího měsíce od měsíce, v němž byla výpověď Zhotoviteli doručena;
 - ze strany Zhotovitele písemným odstoupením od Dohody nebo objednávky podle příslušných ustanovení občanského zákoníku;

- výpovědí Dohody nebo objednávky kterékoli ze stran bez udání důvodu s výpovědní lhůtou 6 měsíců, která běží od prvního dne následujícího měsíce od měsíce, v němž byla výpověď druhé straně doručena;
- ze strany Objednatele písemnou výpovědí Dohody nebo objednávky z důvodu nedostatku rozpočtových prostředků na financování plnění Dohody. Pro tento případ se strany rovněž dohodly, že před odesláním výpovědi je Objednatel povinen nejprve písemně vyzvat Zhotovitele k jednání o omezení rozsahu plnění Dohody způsobem odpovídajícím omezení finančních prostředků. Obě strany vyvinou maximální úsilí nalézt dohodu v přiměřeném čase, který nesmí být kratší než 1 měsíc od doručení výzvy. Pokud strany nebudou schopny v tomto období dosáhnout nové dohody, Objednatel má právo podat výpověď s výpovědní lhůtou minimálně 3 měsíců, která běží od prvního dne následujícího měsíce od měsíce, v němž byla výpověď doručena Zhotoviteli. Rozpracované objednávky budou dokončeny, pokud se obě strany nedohodnou jinak;
- ze strany Objednatele písemnou výpovědí Dohody nebo objednávky pokud do 3 měsíců od předání plnění podle odst. 1.5.1 nedojde ze strany Objednatele k jeho úspěšnému otestování. Dohoda bude ukončena posledním dnem měsíce, ve kterém byla Zhotoviteli doručena její výpověď;
- Odstoupením od Dohody nebo objednávky nebo výpovědí Dohody nebo objednávky nejsou dotčena ustanovení týkající se náhrady škody, smluvních pokut, slev z ceny, ochrany informací, zajištění pohledávky kterékoliv ze stran, řešení sporů a ustanovení týkající se těch práv a povinností, z jejichž povahy vyplývá, že mají trvat i po odstoupení nebo výpovědi Dohody (zejména jde o povinnost poskytnout peněžité plnění za plnění poskytnutá před účinností odstoupení).

18.2. Podstatné porušení povinností

Za podstatné porušení Dohody nebo dílčí smlouvy - objednávky se považuje takový stav, kdy kterákoli ze stran dohody poruší povinnost stanovenou pro ni Dohodou nebo objednávkou a nesjedná nápravu ani v dodatečně stanovené lhůtě.

V pochybnostech se má za to, že dodatečná lhůta je přiměřená, pokud činila alespoň 15 pracovních dnů ode dne, kdy byla jedna ze stran Dohody druhou stranou na porušení povinnosti písemně upozorněna a vyzvána k jejímu odstranění.

Za podstatné porušení Dohody se rovněž považují tyto případy:

- pokud do 3 měsíců od předání plnění podle odst. 1.5.1 nedojde ze strany Objednatele k jeho úspěšnému otestování z důvodu podstatných vad předmětu plnění,
- při prodlení Zhotovitele s předáním předmětu plnění (či jeho dílčí části) delším než 30 dnů,
- pokud byl předmět plnění neakceptován podle odst. 6.6.3 a ani v náhradním termínu nebyl předán v takové kvalitě, aby jej bylo možné akceptovat nebo akceptovat s výhradami (odst. 6.6.1 a 6.6.2).

19. Jiná ustanovení

- 19.1. Smluvní vztah mezi smluvními stranami se řídí českým právním řádem. Právní vztahy mezi smluvními stranami založené Dohodou a zvláště v ní neupravené se řídí právními předpisy.
- 19.2. Jakékoli změny či doplnění Dohody je možné činit výhradně formou písemných, datovaných a číselně označených dodatků k Dohodě podepsaných oběma smluvními stranami.
- 19.3. Smluvní strany se dohodly, že bez předchozího výslovného písemného souhlasu druhé strany nepostoupí ani nepřevéde jakákoliv práva či povinnosti vyplývající z Dohody na třetí osobu či osoby.
- 19.4. Vztahuje-li se důvod neplatnosti jen na některé ustanovení Dohody, je neplatným pouze toto ustanovení, pokud z jeho povahy nebo obsahu anebo z okolností za nichž bylo sjednáno, nevyplývá, že jej nelze oddělit od ostatního obsahu Dohody.
- 19.5. Veškeré případné spory z této Dohody budou řešeny věcně a místně příslušným soudem v České republice.
- 19.6. Jednacím jazykem mezi Objednatelem a Zhotovitelem bude pro veškerá plnění vyplývající z Dohody výhradně jazyk český, a to včetně veškeré dokumentace vztahující se k předmětu plnění Dohody.

20. Závěrečné ustanovení

- 20.1. Smluvní strany berou na vědomí, že Dohoda i objednávky podléhají zveřejnění dle zákona č. 340/2015 Sb., o zvláštních podmínkách účinnosti některých smluv, uveřejňování těchto smluv a o registru smluv (zákon o registru smluv). Dohoda i objednávky nabývají účinnosti dnem zveřejnění v registru smluv. Zveřejnění v registru smluv zajistí Objednatel a bezodkladně o něm informuje Zhotovitele.

20.2. Dohoda je vyhotovena v jednom vyhotovení v elektronické podobě.

20.3. Nedílnou součástí Dohody jsou přílohy:

- 1) Technická specifikace
- 2) Předávací protokol
- 3) Akceptační protokol
- 4) Personální zajištění Dohody
- 5) Formulář požadavku na úpravu softwaru
- 6) Service Desk Zhotovitele
- 7) color.tbl
- 8) 623164_graficky_prehled.dgn
- 9) KU_COLOR.tbl
- 10) 882003.rdl

Datum: dle elektronického podpisu
1. 6. 2021

Za Objednatele:


Podpis: 

Jméno: Ing. Karel Štencel

Funkce: místopředseda

Datum: dle elektronického podpisu

Za Zhotovitele:

Podpis: 

Jméno: Ing. Filip Kadeřábek

Funkce: prokurista

Příloha č. 1

Technická specifikace

1 Seznam zkratk

BPEJ	bonitované půdně ekologické jednotky
CIT	formát binárních rastrových dat, barva pozadí je nastavena jako průhledná
ČLD	člověkoden práce
DGN V7	MicroStation Design File - základní formát výkresů společnosti MicroStation, se kterým je možné pracovat ve všech verzích MicroStationu a odvozených produktech.
DGN V8	MicroStation Design File - základní formát výkresů společnosti MicroStation, se kterým je možné pracovat ve verzích MicroStation 8.0 a vyšších a odpovídajících verzích odvozených produktů.
DNS	Domain Name System
HW	hardware
ICT	informační a komunikační technologie
ISKN	Informační systém katastru nemovitostí
JPG	kompresní formát rastrových dat se ztrátovou kompresí
JGW	typ souboru obsahující souřadnicové připojení souboru JPG
KatZ	zákon č. 256/2013 Sb., o katastru nemovitostí v platném znění
KatV	vyhláška č. 357/2013 Sb. o katastru nemovitostí, v platném znění
KoPÚ	komplexní pozemková úprava
LAN	Local Area Network
LV	list vlastnictví
MDL	MicroStation Development Language - vývojový programovací jazyk pro MicroStation.
MNČ	metoda nejmenších čtverců
MOP NZV	Metodický a organizační pokyn k revizi místního a pomístního názvosloví č. j. ČÚZK-13965/2018, ze dne 14. prosince 2018 (https://www.cuzk.cz/Predpisy/Resortni-predpisy-a-opatreni/CUZK-Pokyny/CUZK-pokyny.aspx)
MPLS	Multiprotocol Label Switching
MPN	měřický náčrt
NAHL	aplikace Nahlížení do katastru nemovitostí (https://nahlizenidokn.cuzk.cz/)

NAS	Network Attached Storage
NEMZ	neměřický záznam
NOKOP	Návod pro obnovu katastrálního operátu a převod, ČÚZK ze dne 30.1.2015, č.j. ČÚZK-01500/2015-22, ve znění dodatku č. 1 s účinností od 1. ledna 2019
NSKN	Návod pro správu katastru nemovitostí, ze dne 10. února 2016 č.j. ČÚZK-03030/2016-22, ve znění dodatku č. 1 s účinností od 15.8.2017.
NVF	nový výměnný formát
PC	osobní počítač (personal computer)
RDL	Report Definition Language - standard společnosti Microsoft pro definování vektorových dat
S-JTSK	Souřadnicový systém Jednotné trigonometrické sítě katastrální
S-SK	Souřadnicový systém stabilního katastru (Gusterbergský, Svatoštepánský)
SPI	soubor popisných informací
SGI	soubor geodetických informací
SW	software
TIFF	Tag Image File Format - souborový formát pro ukládání rastrových dat
VFK	výměnný formát katastru
VPN	Virtual Private Network
WAN	Wide Area Network
WFS	Web Feature Service webová služba pro sdílení geografické informace ve formě vektorových dat v prostředí Internetu
WMS	webová mapová služba pro sdílení geografické informace ve formě rastrových map v prostředí Internetu
ZPF	zemědělský půdní fond
ZPH	zjišťování průběhu hranic
ZPMZ	záznam podrobného měření změn

2 Požadavky na software

2.1 Obecné požadavky na SW

Požadovaný SW musí být kompatibilní s provozním prostředím resortu ČÚZK, musí umožnit práci uživatelů resortu ČÚZK na klientských stanicích v síti LAN, které budou přistupovat k datům databází katastrálních úřadů nebo k centrální databázi prostřednictvím sítě WAN. Databází katastrálního úřadu se rozumí databáze, ke které budou přistupovat všechna pracoviště konkrétního katastrálního úřadu. Centrální databázi se rozumí databáze, ke které budou přistupovat všechna pracoviště resortu ČÚZK.

SW musí umožňovat:

- správu databáze,
- administraci uživatelů,
- autorizaci uživatelů na základě přidělených rolí v Active Directory,
- administraci projektů (projektem se rozumí ucelený soubor dat pro zpracování obnovy katastrálního operátu nebo revize údajů katastru nemovitostí v celém katastrálním území nebo jeho části),
- interakci s ostatními SW,
- zpracování dat,
- kontrolu dat v celém průběhu jejich zpracování,
- sběr dat při zjišťování hranic a podrobném měření v terénu,
- vzdálené připojení externího zařízení (notebook, tablet, PC) k DB běžící na serveru ve WAN ČÚZK prostřednictvím VPN.

2.2 Správa databáze

Nástroje pro správu databáze musí umožnit:

- vytvoření databáze,
- administraci a údržbu databáze a
- vytvoření zálohy databáze.

2.3 Administrace uživatelů

SW musí podporovat administraci uživatelů, přičemž musí umožnit:

- založit uživatele v databázi,
- přidělit mu příslušná oprávnění a role pro práci v SW,
- přidělit mu oprávnění pro práci s jednotlivými projekty.

2.4 Administrace projektů

SW musí umožnit správu jednotlivých projektů v databázi:

- založit projekt,
- editovat projekt,
- smazat projekt,
- zálohovat / archivovat projekt.

2.5 Interakce s ostatními SW

SW musí obsahovat přímou podporu VFK a umožnit import stávajících dat z ISKN a export výsledných dat v odpovídající struktuře VFK (podrobně na <https://www.cuzk.cz/Katastr-nemovitosti/Poskytovani-udaju-z-KN/Vymenny-format-KN/Vystupy-dat-ISKN-ve-vymennych-formatech.aspx>), tak aby je bylo možné importovat zpět do ISKN.

2.6 Zpracování dat

V rámci obecných požadavků na zpracování dat jsou požadovány kreslicí a editační funkce.

Kreslicí funkce musí umožnit vytvářet v grafickém prostředí všechny prvky, které jsou obsahem katastrální mapy, ZPH, MPN a grafických částí neměřických záznamů a geometrických plánů a to v potřebných měřítkách.

Editační funkce musí umožnit:

- změnu prvku na jiný prvek,
- rušení - smazání prvku,
- posun a kopírování prvku,
- posun bodu se svazkem linií,
- otočení prvku,
- vytvoření rovnoběžky,
- vložení a zrušení lomového bodu,
- změnu parcelního čísla na parcelní číslo se šipkou,
- změnu parcelního čísla se šipkou, na parcelní číslo,
- zarovnání linií k průsečíku,
- změnu velikosti prvku.

Dále jsou požadovány funkce podbarvení parcel podle druhu pozemku, LV a podle překročení mezní odchylky mezi výměrou parcely v obnoveném SGI a SPI podle bodu 14.9 přílohy KatV a funkce pro zobrazení bodů, včetně vlastního čísla bodu, čísla ZPMZ, kódu katastrálního území a kódu kvality bodu. Požadována je také možnost barevného odlišení bodů podle kódu kvality.

2.7 Systém kontrol

SW musí obsahovat ucelený systém kontrol databázových i grafických dat a vazeb mezi nimi, včetně manažeru pro vyhledávání zjištěných chyb a generování protokolů se seznamy zjištěných chyb.

3 Podrobné požadavky na SW

SW musí obsahovat technologickou linku pro obnovu katastrálního operátu novým mapováním podle příslušných ustanovení §40 až 46 KatZ, § 47 až 54 KatV a NOKOP a technologickou linku pro podporu provádění revize údajů katastru nemovitostí podle § 35 KatZ, § 43 KatV a odst. 12 NSKN. SW musí umožnit i vytváření NEMZ, ZPMZ a GPL podle § 78, § 79 a násl., příloh KatV a odst. 14.5 NSKN.

3.1 Linka pro obnovu katastrálního operátu novým mapováním

Linka musí umožnit:

- Obnovu katastrálního operátu novým mapováním na celém katastrálním území nebo jeho části (dále jen „zpracovávané území“).
- Zobrazení a editaci dosavadní katastrální mapy na základě dat získaných z VFK.
- Vytvoření změnového VFK pro import do ISKN obsahujícího zrušené prvky dosavadní katastrální mapy ve zpracovávaném území.
- Vytvoření vektorového grafického podkladu pro ZPH na základě dosavadní katastrální mapy, který bude obsahovat hranice parcel s rozlišením hranic vlastnictví, linie vnitřní kresby, parcelní čísla, značky druhů pozemku a zkrácené názvy způsobu využití pozemku u parcel s kódem druhu pozemku 14 (ostatní plocha), čísla popisná, čísla LV parcel a staveb, které nejsou součástí pozemku. Dále bude umožňovat uživatelskou volbu automatického generování jmen vlastníků, jejich adres a návrhu sloučení parcel. Vytvoření automatizovaného návrhu možných sloučení parcel se týká parcel, které mají stejný LV, stejný druh a způsob využití pozemku, shodný nebo žádný údaj o budově a shodný nebo žádný H_JPV_ID, Návrh sloučení musí být v souladu s pravidly pro tvorbu parcel podle § 10, 35 a 36 KatV a odst. 3.4 NSKN.
- V případě obnovy katastrálního operátu na celém katastrálním území, musí být pro šetření průběhu katastrální hranice zajištěna práce s vlastníky ze sousedních katastrálních území, jejichž hranice pozemků tvoří šetřená katastrální hranice.
- Vytvoření náčrtu ZPH s automatizovaným využitím již zpracovaného vektorového grafického podkladu. Náčrt ZPH musí obsahovat prvky podle odst. 4.2.5.1 až 4.2.5.3 NOKOP.
- Vytvoření MPN s využitím prvků náčrtu ZPH. Náčrt MPN musí obsahovat prvky podle odst. 4.3.4 NOKOP.
- Řešit celé zpracovávané území jako jednu souvislou kresbu náčrtů ZPH / MPN, přičemž finálním výstupem budou tisky jednotlivých náčrtů na základě přehledu kladu náčrtů podle odst. 4.2.1.3 NOKOP.
- Automatické generování informací o sousedních náčrtech v tiskových výstupech náčrtů ZPH / MPN. Pro náčrty ZPH / MPN bude použit text „Náčrt č. X“, kde X je číslo sousedního náčrtu. Na hranici mezi dvěma náčrty bude informace o sousedním náčrtu umístěna pouze jednou.
- Automatické generování popisu náčrtů ZPH / MPN podle příloh č. 15 a 32 NOKOP.
- Automatizované vytvoření přehledu náčrtů podle přílohy č. 18 NOKOP, jejich tisk i editaci.
- Automatické vytvoření soupisů nemovitostí, odpovídajících náčrtům a grafickému podkladu podle odst. 4.2.5.4 až 4.2.5.5 NOKOP, a umožnit jejich aktualizaci na základě aktualizace VFK, případně jejich uzamčení, aby nemohlo dojít k nechtěné editaci.
- Vedení seznamu zjištěných nesouladů k parcelám i stavbám, obsahujícího, pořadové číslo nesouladu, jméno nebo název vlastníka, vlastnický podíl, číslo LV, popis nesouladu, informaci o tom, zda pro zápis zjištěná změny (nesouladu) do katastru není vyžadována listina, listina byla vlastníkem doložena (včetně textové informace o listině), nebo byl vlastník vyzván k doložení potřebných listin v dohodnutém termínu (včetně termínu), Každá položka seznamu změn musí být vyznačena v grafickém podkladu a označena textem „NES č. X“.

- Generování protokolů o nesouladech, ve formátu DOCX, podle přílohy č. 17 NOKOP a podle přiloženého vzoru, kde texty označené zeleně musí být generovány automaticky (z dat obsažených ve VFK ISKN, nebo pomocných záznamech), položky označené modře budou převzaty ze seznamu nesouladů, z údajů zadaných uživatelem (včetně údajů o vlastníkovi dodané listině nebo termínu pro dodání listin, které ve vzoru nejsou uvedeny).

Protokol o nesouladu č. 1

strana 1 / n

List vlastnictví č. 957
Vlastník (jiný oprávněný):

Pořadí	Jméno a příjmení (název) Místo trvalého pobytu (sídllo)	Identifikátor (dat. narození, IČO)	Podíl
1.	Nový Tomáš, č. p. 532, 33201 Milevo	831111/6666	
2.	Nový Vojtěch, č. p. 532, 33201 Milevo	851212/4444	

Zjištěné změny údajů katastru nemovitostí podle § 50 vyhlášky č. 357/2013 Sb. o katastru nemovitostí (katastrální vyhláška)

Při obnově katastrálního operátu novým mapováním v katastrálním území Úlice obce Úlice byl zjištěn nesoulad údajů katastru se skutečným stavem:

na pozemkové parcele 1015/6 (druh pozemku zahrada) se nachází budova, jejíž obvod není dosud vyznačen v katastrální mapě.

Záznamy katastrálního úřadu ke zjištěným nesouladům

- Změna pro zápis do katastru nemovitostí nevyžaduje doložení listinou.
- Změna byla doložena listinou, potřebnou pro zápis změny do katastru nemovitostí:
 geometrický plán č. 98-112/2018, potvrzený katastrálním úřadem dne 21. 6. 2018 (budova je již evidována v RUIAN, č.p. 658, způsob využití stavby „rodinný dům“).
- Vlastník byl vyzván k doložení listiny potřebné pro zápis změny do katastru nemovitostí v termínu do:

.....
Upozornění!
 V případě, že vlastník ve stanovené lhůtě listinu katastrálnímu úřadu nepředloží, bude změna zapsána do záznamu pro další řízení. Informace o neodstraněném nesouladu bude zveřejněna na internetových stránkách Úřadu.

Vlastník (jiný oprávněný) byl seznámen s obsahem tohoto protokolu

Pořadí	Jméno a příjmení (název)	Průkaz totožnosti	Podpis	Dne
1.	Nový Tomáš			
2.	Nový Vojtěch			

Dne:
 podpis oprávněné úřední osoby, popř. osoby, která byla pověřena sepsáním protokolu

Další záznamy katastrálního úřadu ke zjištěným nesouladům

Vzor protokolu o nesouladu

- Integraci linky pro zpracování výsledků revize názvosloví (odst. 3.3).
- Vytvoření výkresu DKM
 - automatizovaným převodem prvků z náčrtů ZPH / MPN na nově určené souřadnice podrobných bodů a
 - kreslicími nástroji podle odst. 8.1 až 8.16.7 NOKOP.
- Vytvoření konceptu DKM podle odst. 8.17 NOKOP.
- Vedení databáze podrobných bodů.

- Výpočet výměr parcel podle § 37 odst. 1 písm. b) a kap. 10 NOKOP a jejich převzetí do obnoveného katastrálního operátu.
- Automatizované přečíslování parcel podle § 52 KatV na celém zpracovávaném území za dodržení zásad uvedených v § 36 KatV, spolu s vytvořením rejstříků parcel. Parcely při přečíslování budou nově očíslovány tak, že nová parcelní čísla budou parcelám přidělována po pravotočivé spirále od místa zadaného uživatelem tak, aby parcelám jednoho vlastníka (v přiměřeně velkém území) byla přidělena po sobě jdoucí parcelní čísla.
- Přečíslování parcel na základě uživatelem umístěného v ISKN rezervovaného parcelního čísla.
- Vytvoření srovnávacích sestavení parcel spolu rejstříky parcel podle odst. 12.1 až 12.5 NOKOP a přílohy 41a NOKOP.
- Export dat pro vyložení obnoveného katastrálního operátu v aplikaci Nahlížení do katastru nemovitostí (<https://nahliznidokn.cuzk.cz/>) podle odst. 16.1 NOKOP, viz odst. 3.9.
- Export výsledného změnového VFK, určeného pro import obnoveného katastrálního operátu do ISKN, včetně návrhu zrušení dosavadního stavu katastrální mapy (obsahuje bloky PAR, BUD, RZO, SRST, SOBR, SPOL, SBP, SBM, HP, OP, OB, DPM).

3.2 Linka pro podporu provádění revize údajů katastru nemovitostí

Linka musí umožnit:

- Provoz na pracovních stanicích a sběr dat prostřednictvím mobilních zařízení typu tablet podle odst. 3.7,
- Vytvoření změnového VFK pro import do ISKN pro hromadné zrušení mapových značek, jejichž platnost byla ukončena (např. příhradový stožár osa koleje) a pro zrušení nadbytečné vnitřní kresby v katastrální mapě. Nadbytečnou vnitřní kresbou se rozumí linie vnitřní kresby, vyjma linií vnitřní kresby, které ohraničují plochu, v níž leží značka budovy (4.02) nebo vodního díla (4.24) a linií vnitřní kresby, na kterých je umístěna značka mostu-propustku (4.20), kromě automatizovaného rušení prvků musí být umožněno i jednotlivé rušení prvků katastrální mapy podle zadání uživatelem.
- Vytvoření grafického podkladu pro šetření změn v terénu obsahujícího zobrazení prvků dosavadní katastrální mapy včetně navržených rušených mapových značek a vnitřní kresby, s možností zvýraznění hranic vlastnictví, doplnění čísel LV, názvu, či jména vlastníka a jiného oprávněného. Současně je požadována možnost vyznačení nesouladu zákresu nemovitosti v katastrální mapě se skutečným stavem v terénu a textem „NES č. X“, kde X je pořadové číslo nesouladu. Změny obsahu dosavadní katastrální mapy budou vyznačeny podle bodu 17.6 přílohy KatV.
- Vytvoření automatizovaného návrhu možných sloučení parcel v grafickém podkladu, obsahujícím dosavadní i navržený stav a jeho grafické zobrazení. Automatický návrh sloučení parcel se týká parcel, které mají stejný LV, stejný druh a způsob využití pozemku, shodný nebo žádný údaj o budově a shodný nebo žádný H_JPV_ID, Návrh sloučení musí být v souladu s pravidly pro tvorbu parcel podle § 10, 35 a 36 KatV a odst. 3.4 NSKN.
- Evidování zjištěných nesouladů k parcelám i stavbám, obsahujících informace o pořadovém čísle nesouladu, jméně nebo názvu vlastníka, vlastnickém podílu, čísle LV, popis nesouladu, informaci o tom, zda pro zápis zjištěné změny (nesouladu) do

katastru není vyžadována listina, listina byla vlastníkem doložena (včetně textové informace o listině), nebo byl vlastník vyzván k doložení potřebných listin v dohodnutém termínu (včetně termínu), identifikaci orgánu veřejné moci (např. stavební úřad, orgán ochrany ZPF, orgán státní správy lesů, orgán ochrany přírody a krajiny, orgán státní památkové péče, úřad územního plánování, vodoprávní úřad, silniční správní úřad, báňský úřad), který se ke zjištěnému nesouladu vyjadřuje, a zda je k nesouladu vytvořen NEMZ.

- Automatizované generování příloh protokolu o výsledku revize na základě evidovaných nesouladů, a to do samostatných souborů, ve formátu DOCX, s názvem „NESOULAD_6ti místné číslo k.ú._LV_číslo nesouladu.docx“ (například NESOULAD_606278_00349_00003.docx), nebo hromadně podle výběru uživatele podle čísla nesouladu, podle čísla listu vlastnictví, nebo podle orgánu veřejné moci, kterému má být příloha protokolu o výsledku revize předložena k vyjádření. Příloha protokolu o výsledku revize bude mít podobu podle přiloženého vzoru, kde texty označené zeleně musí být generovány automaticky (z dat obsažených ve VFK ISKN, nebo pomocných záznamech), položky označené modře budou převzaty z evidence nesouladů.
- Integraci linky pro zpracování výsledků revize názvosloví podle odst. 3.3.
- Jako součást výsledného elaborátu revize podle odst. 12.5.4 NSKN je požadován tisk kopie katastrální mapy se zákresem zjištěných změn (nesouladů), včetně jejich označení textem „NES č. X, volitelně s možností zvýraznění hranic vlastnictví, doplnění čísel LV, názvu, či jména vlastníka a jiného oprávněného.

List vlastnictví č. 120

Vlastník (jiný oprávněný):

Pořadí	Jméno a příjmení (název) Místo trvalého pobytu (sídlo)	Identifikátor (dat. narození, IČO)	Podíl
1.	Novák Jan, Nad Praha 1	1/3
2.	Novák Jan, Nad Praha 1	1/3
3.	ABC s r.o., č. Úlice	1/3

Zjištěné změny údajů katastru nemovitostí podle § 43 odst. 8 vyhlášky č. 357/2013 Sb. o katastru nemovitostí (katastrální vyhláška)

Při revizi katastru v katastrálním území Úlice obce Úlice byl zjištěn nesoulad údajů katastru se skutečným stavem:

pozemková parcela 613/3 (druh pozemku zahrada) je současně užívána jako jeden celek společně s pozemkovou parcelou 613/4 s evidovaným druhem pozemku zahrada, parcely budou sloučeny do pozemkové parcely 613/4.

Vyjádření nebo potvrzení orgánů veřejné moci ke zjištěným nesouladům

Úřad územního plánování:

Záznamy katastrálního úřadu ke zjištěným nesouladům

- Změna pro zápis do katastru nemovitostí nevyžaduje doložení listinou.
- Změna byla doložena listinou, potřebnou pro zápis změny do katastru nemovitostí:
-
- Vlastník byl vyzván k doložení listiny potřebné pro zápis změny do katastru nemovitostí v termínu do:
-

Upozornění!

V případě, že vlastník ve stanovené lhůtě listinu katastrálnímu úřadu nepředloží, bude změna zapsána do záznamu pro další řízení. Informace o neodstraněném nesouladu bude zveřejněna na internetových stránkách Úřadu.

*Změna bude zapsána v katastru nemovitostí.

(* Nehodící se škrtněte)

Vlastník (jiný oprávněný) byl seznámen s obsahem této přílohy protokolu o výsledku revize údajů katastru nemovitostí.

Pořadí	Jméno a příjmení (název)	Průkaz totožnosti	Podpis	Dne
1.	Novák Jan			
2.	Novák Jan			
3.	ABC s r.o.			

Dne:

Dvořák Jiří

podpis oprávněné úřední osoby, popř. osoby,
která byla pověřena sepsáním protokolu

Další záznamy katastrálního úřadu ke zjištěným nesouladům

Nemětický záznam č. 686

Vzor přílohy protokolu o výsledku revize

3.3 Zpracování výsledků revize názvosloví

SW musí obsahovat technologickou linku pro zpracování výsledků revize názvosloví podle odst. 4.2.4 NOKOP a MOP NZV, která musí umožnit:

Převzetí prvků názvosloví ze souboru formátu VFK (generovaného z databáze Geonames) do pracovního výkresu.

Doplnění a editaci prvků názvosloví, (tzn. vyznačení stavu – nový, dosavadní, rušený).

Generování grafického přehledu místních názvů a pomístních jmen v měřítku zadaném uživatelem a jeho tisk.

Generování souboru DGN V8 obsahujícího přehled místních názvů a pomístních jmen pro schválení ČÚZK s názvem XXXXXX_graficky_prehled.dgn, kde XXXXXX je 6ti místný kód katastrálního území. Obsah výkresu a atributy textů musí odpovídat vzorovému souboru a tabulce barevnosti color.tbl, která je Přílohou č. 7 Dohody.

Vzorový soubor 623164_graficky_prehled.dgn s vloženým přehledem typů prvků názvosloví je Přílohou č. 8 Dohody.

3.4 Transformace

SW musí umožnit transformaci vektorových dat a seznamů souřadnic v podobě textového souboru. Požadovanými typy transformace jsou: posun, shodnostní, Helmertova transformace a afinní transformace. Pro odstranění odchylek na identických bodech, při jejich nadbytečném počtu, požadujeme doplnění výpočtu o Jungovu dotransformaci. Dále požadujeme, aby SW umožnil práci s transformačním klíčem, tzn. uložení, načtení, editaci a vytvoření protokolu o transformaci.

3.5 Práce s rastrovými daty

SW musí také umožnit práci s rastrovými daty (georeferencovaná rastrová data ve formátu CIT, TIFF, JPG a JGW), včetně jejich transformace. Práci s rastry se rozumí zejména otevření, zavření, připojení k vektorovým datům, nastavení barvy a viditelnosti, oříznutí. Požadovanými typy transformace rastrových dat jsou: posun, shodnostní, Helmertova a afinní transformace. Pro odstranění odchylek na identických bodech, při jejich nadbytečném počtu, požadujeme doplnění výpočtu o Jungovu dotransformaci. Stejně jako u transformace vektorových dat, požadujeme, aby SW umožnil práci s transformačním klíčem a vytvoření protokolu o transformaci.

3.6 Tvorba ZPMZ, NEMZ a GP

SW musí obsahovat technologickou linku pro tvorbu ZPMZ, NEMZ podle § 35 KatZ, § 43 KatV a odst. 12 NSKN a GP, která musí umožnit:

- Zpracování ZPMZ, NEMZ a GP bez omezení na 1 katastrální území
- Zobrazení a editace vektorových dat v souřadnicovém systému S-JTSK
- Zobrazení rastrových dat v souřadnicovém systému S-JTSK
- Import dat SPI ve formátu NVF
- Správa databáze bodů
- Export výsledného VFK určeného pro import do ISKN
- Výstup dat ve formátu podle přílohy KatV bod 18.

Dále musí SW umožnit vytvoření automatizovaného návrhu sloučení parcel, a to v souladu s pravidly pro tvorbu parcel podle § 10, 35 a 36 KatV a odst. 3.4 NSKN, obsahujícího dosavadní i navržený stav a jeho grafické zobrazení pro parcely, které mají stejný LV, stejný druh a způsob využití pozemku, shodný nebo žádný údaj o budově a shodný nebo žádný H_JPV_ID. Návrh sloučení musí být v souladu s pravidly pro tvorbu parcel podle § 10, 35 a 36 KatV a odst. 3.4 NSKN.

Úpravu návrhu jednotlivých sloučení parcel uživatelem, tzn. doplnit nebo odebrat parcely, upravit výsledný druh pozemku a způsob jeho využití, zadat nové parcelní číslo. Doplnit návrh změn uživatelem o další případy sloučení jejich vyznačením v grafické části aplikace a další případy změn (např. změnu označení pozemku parcelním číslem, změnu druhu a způsobu využití pozemku).

Pro vybrané návrhy sloučení parcel automatizovaně vytvořit NEMZ podle odst. 14.5 NSKN a který bude odpovídat bodům 17.6, 17.9 a bodu 17.12. přílohy KatV a příloze č. 5 NSKN, (včetně zpracování údajů o BPEJ).

3.7 Sběr dat v terénu

SW musí obsahovat technologickou linku pro sběr dat v terénu v návaznosti na linku pro obnovu katastrálního operátu novým mapováním a také v návaznosti na linku pro provádění revizí katastru nemovitostí podle § 35 KatZ, § 43 KatV a odst. 12 NSKN.

Tato část SW bude provozována na mobilních zařízeních typu tablet s podporou aktivního stylusu s operačním systémem Windows 10 Pro a vyšší.

Musí umožňovat:

- Synchronizaci dat zpracovávaného území mezi mobilním a desktopovým zařízením
- Kreslicí a editační funkce, tak aby byl umožněn vznik plnohodnotného vektorového výkresu
- Práce s podrobnými body
- Připojení rastrových dat ve formátu CIT, TIFF a JPG (JGW)
- Připojení referenčních výkresů ve formátu RDL, DGN, SHP, DWG
- Využití WMS, WFS služeb
- Podpora práce s interní i externí stanicí GNSS
- Možnost pořízení poznámek a fotodokumentace
- Využívání dat SPI
- Synchronizace dat jednoho projektu mezi více mobilními zařízeními

3.8 Geodetické výpočty

SW musí umožnit:

- řešení všech základních geodetických úloh měřických i konstrukčních, vyrovnání sítí pomocí MNČ, včetně výšek
- zpracovat data z měření v terénu ve formátech všech běžných zápisníků
- zpracování dat dávkově i jednotlivými výpočty
- vedení seznamu souřadnic
- nastavení korekcí, práce s kódem kvality a posouzení dosažené přesnosti na základě kritérií stanovených KatV.

3.9 Vyložení obnoveného operátu v aplikaci Nahlížení do katastru nemovitostí

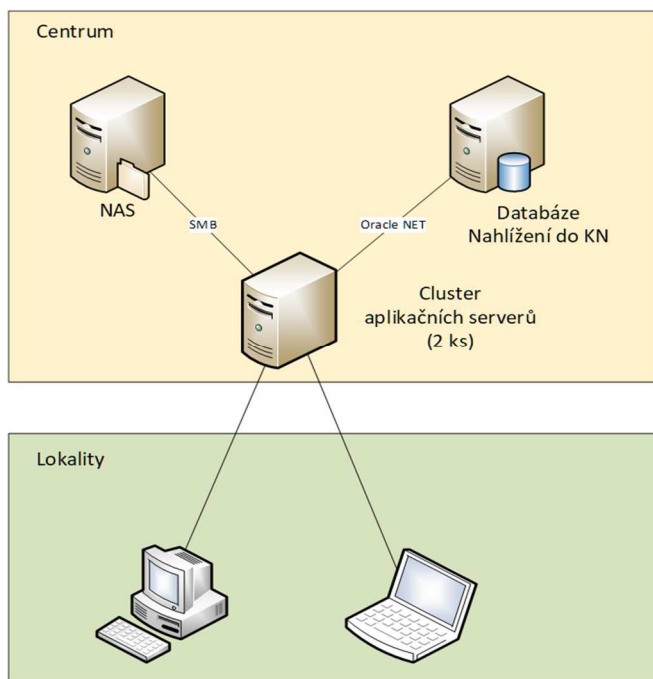
Součástí SW musí být část, která bude zajišťovat import a správu dat obnovy operátu do NAHL. Řešení musí obsahovat jak klientskou, tak serverovou část. Není možné se z klientů nebo krajských serverů připojovat přímo do databáze Nahlížení.

Toto připojení musí být realizované přes serverovou část instalovanou v centru, tato část bude mít přístup do NAHL.

3.9.1 Požadovaná funkčnost

- v aplikaci zajistit funkčnost importu a údržby dat obnoveného operátu pro jejich vystavení v aplikaci Nahlížení do KN za účelem vyložení obnoveného katastrálního operátu k veřejnému nahlédnutí,
- vytvoření serverové části instalované v centru,
- detailní logování všech kroků a činností,
- pravidelná údržba dat.

3.9.2 Požadovaná architektura



V centru bude instalována serverová část (Windows služba), která bude komunikovat s databází NAHL a bude mít též přístupný filesystém pro ukládání DGN souborů. Instalace serverové části bude prováděna na load balancovaný cluster 2 ks Windows serverů. Komunikace stanic z WAN se servery musí být bezstavová (není zaručeno, že se stránice dostane vždy na stejný uzel clusteru).

Na cluster bude zajištěn přístup z WAN na porty 80,443 a případně port definovaný Zhotovitelem.

Cluster bude dostupný přes DNS jméno, které bude směrování na VIP load balanceru.

3.9.2.1 Parametry Serverů:

- OS Windows 2016
- .NET 4.7
- RAM 8 GB
- HDD 60 GB

3.9.3 Rozhraní (nastavení hodnot musí být možné konfiguračně):

- databázové schéma v NAHL (pro databázová/popisná data),
- složka na filesystému (uložení DGN souborů).

3.9.3.1 Připojení k databázi

- budou předány potřebné údaje (username, password, SID) pro připojení k databázi NAHL (aktuálně verze Oracle 12.2.0.2, v přípravě je migraci na verzi 19.6),
- připojení bude probíhat přes uživatele s právy:
 - CREATE SESSION,
 - SELECT, INSERT, UPDATE, DELETE na tabulkách:
 - MG_NAMITKY_RIZENI,
 - MG_NAMITKY_SOUBORY,
 - MG_NAMITKY_SRST,
 - SELECT, INSERT na tabulkách:
 - MG_NAMITKY_RIZENI_HIST.

3.9.3.2 Filesystém

Bude předána UNC cesta pro ukládání DGN souborů, uživatel, pod kterým služba poběží, bude mít Read/Write oprávnění.

3.9.4 Seznam tabulek databázového rozhraní

3.9.4.1 MG_NAMITKY_RIZENI

Metadata probíhajících námitkových řízení

Name	Data Type	Lenght	Nullable	Comments
GUID	Varchar2	40	NOT NULL	Jedinečný identifikátor Obnovy operátu
PROJEKT_ID	Number	30	NOT NULL	Identifikátor projektu pro dané námitkové řízení
KATUZE_KOD	Number	6		Kód katastrálního území
NAZEV	Varchar2	100		Název projektu
VYSTAVEN_OD	Date		NOT NULL	Datum od kdy je obnova vystavena (zobrazuje se)
VYSTAVEN_DO	Date		NOT NULL	Datum do kdy je obnova vystavena (zobrazuje se)
DATUM_ZAVEDENI	Date		NOT NULL	Datum plánovaného zavedení obnoveného operátu do KN
POPIS	Varchar2	4000		Upřesňující popis zobrazující se v Nahlížení do KN
STAV	Varchar2	1	NOT NULL	Stav námitkového řízení A - Aktivní (zobrazuje se), S - Uživatelsky smazáno, P - Přepsáno jinou obnovou ve stejném k.ú. (v k.ú. může být v jednom čase pouze jedna aktivní obnova), J - Smazáno automatizovaně po ukončení data vystavení operátu
USERNAME	Varchar2	50		Jméno uživatele, který nahrání projektu prováděl
COMPUTERNAME	Varchar2	50		Jméno PC ze kterého bylo nahrání projektu prováděno
IP	Varchar2	50		IP adresa PC ze kterého bylo nahrání projektu prováděno
CREATE_DATE	Date			Auditní sloupec, datum vytvoření záznamu

3.9.4.2 MG_NAMITKY_RIZENI_HIST

Historizované záznamy pro námitkové řízení, struktura je stejná jako u tabulky MG_NAMITKY_RIZENI

Name	Data Type	Lenght	Nullable	Comments
GUID	Varchar2	40	NOT NULL	stejně jako v MG_NAMITKY_RIZENI
PROJEKT_ID	Number	30	NOT NULL	stejně jako v MG_NAMITKY_RIZENI
KATUZE_KOD	Number	6		stejně jako v MG_NAMITKY_RIZENI
NAZEV	Varchar2	100		stejně jako v MG_NAMITKY_RIZENI
VYSTAVEN_OD	Date		NOT NULL	stejně jako v MG_NAMITKY_RIZENI
VYSTAVEN_DO	Date		NOT NULL	stejně jako v MG_NAMITKY_RIZENI
DATUM_ZAVEDENI	Date		NOT NULL	stejně jako v MG_NAMITKY_RIZENI
POPIS	Varchar2	4000		stejně jako v MG_NAMITKY_RIZENI
STAV	Varchar2	1	NOT NULL	stejně jako v MG_NAMITKY_RIZENI
USERNAME	Varchar2	50		stejně jako v MG_NAMITKY_RIZENI
COMPUTERNAME	Varchar2	50		stejně jako v MG_NAMITKY_RIZENI
IP	Varchar2	50		stejně jako v MG_NAMITKY_RIZENI
CREATE_DATE	Date			stejně jako v MG_NAMITKY_RIZENI

3.9.4.3 MG_NAMITKY_SOUBORY

Metadata souborů pro námitkové řízení

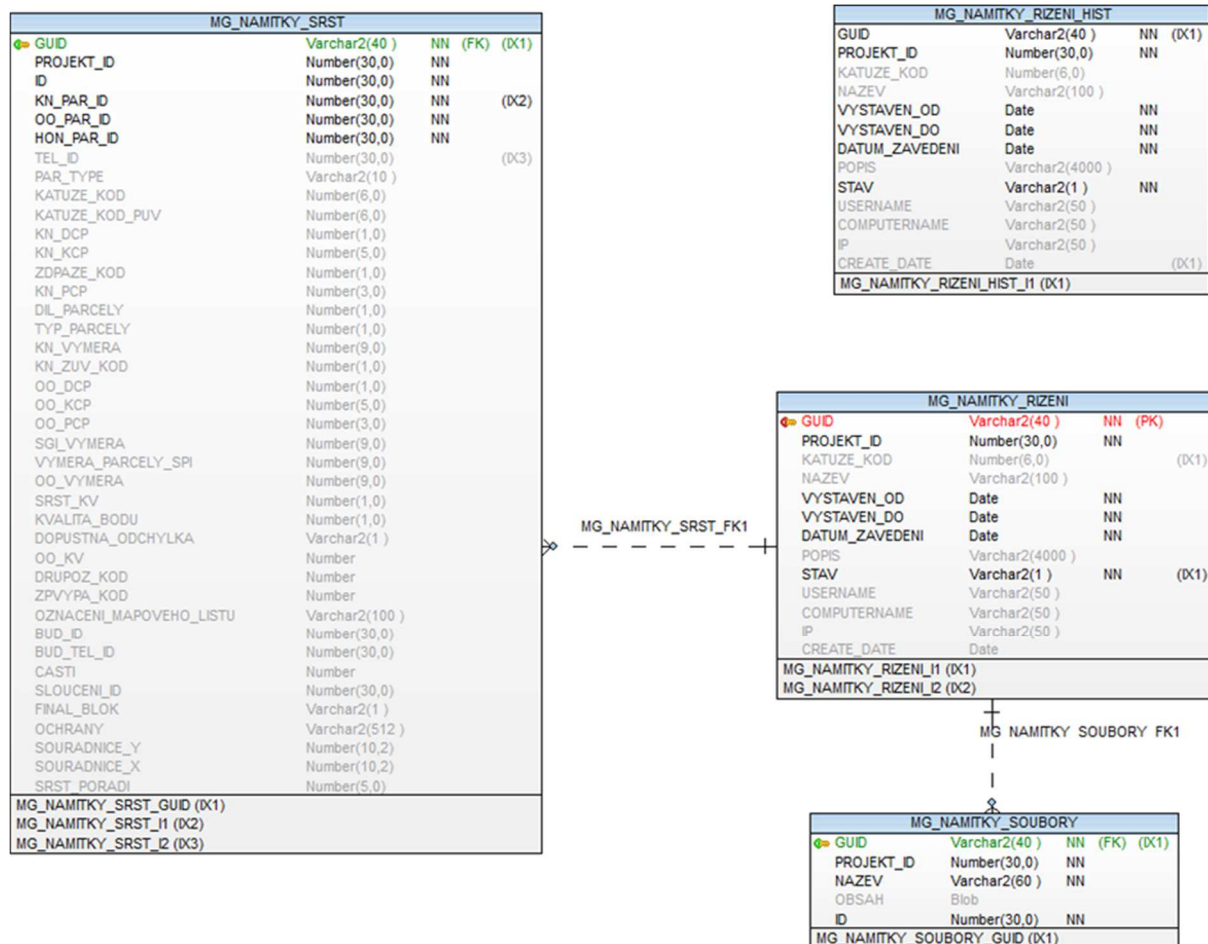
Name	Data Type	Length	Nullable	Comments
GUID	Varchar2	40	NOT NULL	Jedinečný identifikátor Obnovy operátu
PROJEKT_ID	Number	30	NOT NULL	Identifikátor projektu pro dané námitkové řízení
NAZEV	Varchar2	60	NOT NULL	Název souboru
OBSAH	Blob			Neplní se
ID	Number	30	NOT NULL	ID souboru v rámci daného projektu

3.9.4.4 MG_NAMITKY_SRST

Data srovnávacího sestavení parcel

Name	Data Type	Length	Nullable	Comments
GUID	Varchar2	40	NOT NULL	Jedinečný identifikátor Obnovy operátu
PROJEKT ID	Number	30	NOT NULL	Identifikátor Microgeos projektu pro dané námitkové řízení
ID	Number	30	NOT NULL	ID záznamu srovnávacího sestavení
KN_PAR_ID	Number	30	NOT NULL	ID parcely KN v ISKN
OO_PAR_ID	Number	30	NOT NULL	ID parcely OO v ISKN
HON_PAR_ID	Number	30	NOT NULL	ID honové parcely v ISKN
TEL_ID	Number	30		ID tělesa (LV) v ISKN
PAR_TYPE	Varchar2	10		Typ parcely (PKN, PZE)
KATUZE_KOD	Number	6		Kód katastrálního území (ISKN.SC KATASTR_UZEMI)
KATUZE_KOD_PUV	Number	6		Kód původního katastrálního území (ISKN.SC KATASTR_UZEMI)
KN_DCP	Number	1		Druh číslování parcely KN (1 - stavební parcela, 2 - pozemková)
KN_KCP	Number	5		Kmenové číslo parcely KN
ZDPAZE_KOD	Number	1		Kód zdroje parcely ZE (ISKN.SC ZDROJE_PARCEL_ZE)
KN_PCP	Number	3		Poddělení parcelního čísla parcely KN
DIL_PARCELY	Number	1		Díl parcely
TYP_PARCELY	Number	1		Nevyužívá se
KN_VYMERA	Number	9		Výměra parcely v KN
KN_ZUV_KOD	Number	1		Kód způsobu určený výměry parcely KN (ISKN.SC ZP_URCENI_VYMERY)
OO_DCP	Number	1		Druh číslování parcely OO (1 - stavební parcela, 2 - pozemková)
OO_KCP	Number	5		Kmenové číslo parcely OO
OO_PCP	Number	3		Poddělení parcelního čísla parcely OO
SGI_VYMERA	Number	9		Výměra parcely z SGI
VYMERA_PARCELY_SPI	Number	9		Výměra parcely z SPI
OO_VYMERA	Number	9		Výměra OO parcely
SRST_KV	Number	1		Nevyužívá se
KVALITA_BODU	Number	1		Kvalita bodu
DOPUSTNA_ODCHYLKA	Varchar2	1		Přípustná odchylka
OO_KV	Number			Kód způsobu určený výměry parcely OO (ISKN.SC ZP_URCENI_VYMERY)
DRUPOZ_KOD	Number			Druh pozemku (ISKN.SC D_POZEMKU)
ZPVYPA_KOD	Number			Způsob využití parcely (ISKN.SC ZP_VYUZITI_POZ)
OZNACENI_MAPOVEHO_LISTU	Varchar2	100		Označení mapového listu
BUD_ID	Number	30		ID budovy v ISKN ležící na parcele
BUD_TEL_ID	Number	30		ID tělesa budovy v ISKN ležící na parcele
CASTI	Number			Část parcely OO v rámci KN
SLOUCENI_ID	Number	30		Identifikace slučovaných parcel
FINAL_BLOK	Varchar2	1		Nevyužívá se
OCHRANY	Varchar2	512		Způsoby ochrany
SOURADNICE_Y	Number	10,2		Souřadnice Y def. bodu parcely
SOURADNICE_X	Number	10,2		Souřadnice X def. bodu parcely
SRST_PORADI	Number	5		Pořadí v rámci srovnávacího sestavení

3.9.5 Vazby databázových tabulek



3.9.6 Postup importu dat

- Detekce, zda je v daném k.ú. aktivní jiná obnova (existence jiného GUID se stejným KATUZE_KOD a STAV="A" v MG_NAMITKY_RIZENI), pokud ano, tak:
 - záznam jiné (přepisované) obnovy v MG_NAMITKY_RIZENI zkopírovat do MG_NAMITKY_RIZENI_HIST se STAV= 'C',
 - pro GUID jiné (přepisované) obnovy smazat:
 - soubory na filesystému (dle MG_NAMITKY_SOUBORY),
 - řádky v MG_NAMITKY_RIZENI, MG_NAMITKY_SOUBORY a MG_NAMITKY_SRST.
- Detekce, zda se opakovaně importuje stejná obnova (opakování již jednou provedeného importu - existence stejného GUID v MG_NAMITKY_RIZENI), pokud ano, tak:
 - záznam obnovy v MG_NAMITKY_RIZENI zkopírovat do MG_NAMITKY_RIZENI_HIST se STAV= 'P',
 - pro dané GUID smazat:
 - soubory na filesystému (dle MG_NAMITKY_SOUBORY),
 - řádky v MG_NAMITKY_RIZENI, MG_NAMITKY_SOUBORY a MG_NAMITKY_SRST.

- Import dat
 - Importovat data do tabulek
 - MG_NAMITKY_RIZENI (nastavit STAV='A'),
 - MG_NAMITKY_RIZENI_HIST (nastavit STAV='A'),
 - MG_NAMITKY_SOUBORY,
 - MG_NAMITKY_SRST,
 - uložit DGN soubory na filesystem.

3.9.7 Postup smazání dat (uživatelská akce)

- záznam mazané obnovy v MG_NAMITKY_RIZENI zkopírovat do MG_NAMITKY_RIZENI_HIST se STAV= 'S',
- pro GUID mazané obnovy smazat:
 - soubory na filesystemu (dle MG_NAMITKY_SOUBORY),
 - řádky v MG_NAMITKY_RIZENI, MG_NAMITKY_SOUBORY a MG_NAMITKY_SRST.

3.9.8 Práce s auditními záznamy

Při vkládání záznamů do tabulek MG_NAMITKY_RIZENI a MG_NAMITKY_RIZENI_HIST se vždy nastavují podle aktuálního stavu následující sloupce:

- USERNAME,
- COMPUTERNAME,
- IP,
- CREATE_DATE.

Pokud se jedná o akci prováděnou systémem, tak se za IP, USERNAME a COMPUTERNAME dosazují informace systému/serveru.

3.9.9 Pravidelná údržba dat

Pravidelně v intervalu v rozmezí 60-120 minut zkontrolovat, zda neskončila platnost vystavení některého obnoveného operátu (záznamy v MG_NAMITKY_RIZENI se STAV='A' a VYSTAVEN_DO<aktuální datum). Pokud situace nastane, tak:

- záznam vypršené obnovy v MG_NAMITKY_RIZENI zkopírovat do MG_NAMITKY_RIZENI_HIST se STAV= 'J',
- pro GUID vypršené obnovy smazat:
 - soubory na filesystemu (dle MG_NAMITKY_SOUBORY),
 - řádky v MG_NAMITKY_RIZENI, MG_NAMITKY_SOUBORY a MG_NAMITKY_SRST,
- smazat na filesystemu soubory, které nemají odpovídající záznam v MG_NAMITKY_SOUBORY (křížová kontrola pro osamocené soubory, které mohly na filesystemu zůstat např. díky chybě).

3.9.10 Stavy obnovy (MG_NAMITKY_RIZENI.STAV)

- 'A': aktivní obnova operátu, dle intervalu VYSTAVEN_OD a VYSTAVEN_DO se zobrazuje v Nahlížení do KN,
- 'S': uživatelsky smazaná obnova,
- 'P': obnova přepsána stejnou obnovou (uživatel provedl opakovaně import stejné obnovy),
- 'J': obnova automatizovaně smazána systémem po ukončení data vystavení operátu (VYSTAVEN_OD a VYSTAVEN_DO),
- 'C': obnova přepsána jinou obnovou ve stejném k.ú.

3.9.11 Obecné informace

Zobrazování dat v zajišťuje aplikace Nahlížení do KN, která detekuje, zda v k.ú. probíhá obnova operátu zjištěním existence záznamu pro dané k.ú. (KATUZE_KOD) v tabulce MG_NAMITKY_RIZENI se STAV='A' spadajícím dle aktuálního data do rozmezí VYSTAVEN_OD a VYSTAVEN_DO.

Příznak stavu obnovy v MG_NAMITKY_RIZENI řídí poptávaný SW. Musí být zajištěno, že je v jeden okamžik v k.ú. (KATUZE_KOD) maximálně jedna aktivní obnova (STAV='A'). Při importu lze předem nastavit STAV='A' a interval VYSTAVEN_OD a VYSTAVEN_DO do budoucna, není nutné hlídat interval a až pokud nastane, tak nastavovat STAV='A'.

3.9.12 Požadavky na DGN soubory

Požadavky na DGN soubory:

- formát DGN V8,
- název souboru má tvar XXXXXX.rdl, kde XXXXXX je 6ti místné číslo katastrálního území,
- názvy uživatelských typů čar a buněk odpovídají kódům prvků podle číselníku Typ prvku prostorových dat, viz https://www.cuzk.cz/Katastr-nemovitosti/Poskytovani-udaju-z-KN/Ciselniky-ISKN/Ciselniky-k-mape.aspx#SC_T_PRV_DOTAZ ,
- atributy textů odpovídají textům podle číselníku Typ prvku prostorových dat,
- obsah výkresu odpovídá obnovené katastrální mapě.

Tabulka barev souboru DGN KU_COLOR.tbl je Přílohou č. 9 Dohody.

Ukázka souboru DGN, soubor 882003.rdl, je přílohou č. 10 Dohody.

Příloha č. 2

PŘEDÁVACÍ PROTOKOL

PŘEDÁVAJÍCÍ: [firma] [jméno přebírající osoby odbor] [adresa sídla] [telefonický kontakt na přebírající osobu]	PŘÍJEMCE: Český úřad zeměměřický a katastrální [odbor] [jméno přebírající osoby] Pod sídlištěm 1800/9 182 11 Praha 8 Tel: 284 041 242
---	---

Předmět předání: [název dodávky]
Popis předmětu předání: [popis předmětu předání, včetně odkazu na rámcovou dohodu a dílčí smlouvu/objednávku]

Podpis předávajícího:

Podpis příjemce:

Datum předání:

Příloha č. 3
AKCEPTAČNÍ PROTOKOL

Akceptace dodávky: [název dodávky]
Popis: [popis dodávky, včetně odkazu na rámcovou dohodu a dílčí smlouvu/objednávku]
Cena: [celková cena plnění podle výše uvedené dílčí smlouvy/objednávky bez DPH i s DPH]
Vyjádření objednatele:

Datum:

Podpis zástupce Objednatele:

Datum:

Podpis zástupce Zhotovitele:

Příloha č. 4

Personální zajištění Dohody

Personální zajištění Dohody Dodavatelem:

Osoba	Jméno a příjmení	Oprávnění
Hlavní oprávněná osoba	██████████	Hlavní oprávněná osoba ve věcech obchodních a smluvních
Zástupce hlavní oprávněné osoby	██████████	Zástupce hlavní oprávněné osoby ve věcech obchodních a smluvních
Vedoucí projektu – projektový manažer	██████████	Osoba odpovědná ve věcech technických a realizačních, včetně podpisu Předávacího protokolu
Vývojový pracovník	██████████	Osoba odpovědná ve věcech technických a realizačních
Vývojový pracovník	██████████	Osoba odpovědná ve věcech technických a realizačních
Vývojový pracovník	██████████	Osoba odpovědná ve věcech technických a realizačních

Personální zajištění Dohody Objednatelem:

Osoba	Jméno a příjmení	Oprávnění
Hlavní oprávněná osoba	██████████	Hlavní oprávněná osoba ve věcech obchodních a smluvních
Zástupce hlavní oprávněné osoby	██████████	Zástupce hlavní oprávněné osoby ve věcech obchodních a smluvních
Vedoucí projektu	██████████	Osoba odpovědná ve věcech technických a realizačních, včetně podpisu akceptačního protokolu
Zástupce ve věcech technických a provozních	██████████	Osoba odpovědná ve věcech technických a realizačních, včetně podpisu předávacího protokolu
Zástupce ve věcech technických a provozních	██████████	Osoba odpovědná ve věcech technických a realizačních, včetně podpisu předávacího protokolu

Příloha č. 5

Formulář požadavku na úpravu SW

Číslo požadavku: Název produktu SW: Priorita: Datum vzniku: Kontaktní osoba:	Vyplní Objednatel
Požadavek: (popis navrhované změny, důvod navrhované změny, dopad navrhované změny a důsledky jejího neprovedení, souvislosti apod.)	Vyplní Objednatel
Zprávu přijal: Datum a čas:	Vyplní Zhotovitel
Analýza požadavku: (výsledky analýzy provedení požadavku a dopadů na projekt, cenu, doporučené následující kroky apod.) Termín: Cena:	Vyplní Zhotovitel
Akceptace návrhu řešení, vyjádření Objednatele: Schválil: Datum:	Vyplní Objednatel

Příloha č. 6

Service Desk Zhotovitele

Systém pro evidenci požadavků (Servicedesk, Helpdesk) bude realizován na základě interní Metodiky provozu a rozvoje Dodavatele, která je součástí Asseco Delivery Methodology (ADM). Tato metodika vychází z rámce ITIL, uzpůsobeného pro konkrétní prostředí a standardy Zadavatele a je Dodavatelem využívána zejména v projektech pro státní správu.

Očekávaná témata k řešení prostřednictvím HelpDesk

Řešení technických problémů - se rozumí činnost poskytovaná na vyžádání nebo proaktivně při řešení technických problémů Zadavatele. Technická podpora bude poskytována telefonicky, písemně (elektronická nebo listinná podoba) či formou konzultací nebo školení pracovníků Zadavatele.

Servisní podpora (support) - představuje řízenou telefonickou, písemnou, vzdálenou či on-site podporu při řešení problémů Zadavatele. Na žádost Dodavatele Zadavatel zajistí zabezpečený vzdálený přístup prostřednictvím VPN sítě tunelované v rámci prostředí sítě Internet. Servisní podpora vede k vysvětlení podstaty problému a jeho vyřešení. Je prováděna formami:

- a) Údržba – pravidelná činnost prováděná s cílem zachovat funkčnost, popřípadě adaptovat systém na měnící se podmínky tak, aby funkčnost byla zachována, ale vždy tak, že není rozšiřován rozsah funkcí.
- b) Servisní zásah – zásah do systému, u něhož byla zjištěna porucha funkčnosti, s cílem odstranění závad a obnovení plně funkčního stavu.
- c) HOT-line podpora - Služba obsahuje telefonické poradenství a další služby po telefonu, pomocí e-mailu nebo v rámci webového rozhraní Helpdesk systému poskytovatele (např. rada, zjištění informací o stavu HW a SW, nebo jinou službu proveditelnou po telefonu, eventuálně pomocí e-mailu nebo webového rozhraní Helpdesk).

Realizace úprav SW OKO na základě požadavku, tj. písemného pokynu Zadavatele, na úpravy funkcionality nebo výstupů, přičemž zahrnuje analýzu, vývoj, implementaci změn a úprav výstupů; Dodavatel navrhne požadované úpravy s uvedením pracnosti, rozsahu požadované úpravy; v případě odsouhlasení návrhu Zadavatelem tento požadavek realizuje a implementuje.

Oblasti požadavků:

- Administrace
- Aplikační mapový server
- Dokumentace
- Grafické zobrazení v mapě
- Jednotný výměnný formát DTM
- Kontroly aktualizací podkladů
- Provozní problémy (PROD)
- Technické problémy (HW, DB, obecné problémy SW)
- Uživatelské rozhraní
- Webové služby
- WMS
- ...a další

Konkrétní oblasti mohou být kdykoli zúženy, resp. rozšířeny.

Systém pro evidenci požadavků – Service Desk

Pro Helpdesk Dodavatele bude použit nástroj JIRA, vyvíjený společností Atlassian. JIRA je softwarový nástroj pro evidenci chyb, problémů nebo požadavků (bug/issue tracking), který současně nabízí flexibilní a uživatelské nástroje pro řízení a sledování projektů. Prostředí JIRA lze přizpůsobit dle přání a potřeb Zadavatele. Standardně je v něm vedena historie řešení požadavků, chyb i dotazů s možností identifikace vkladatele příspěvku a času vložení. Umožňuje filtraci evidovaných požadavků dle jejich priority, stavu řešení, času vložení i identity vkladatele. O založení požadavku a důležitých změnách je klient okamžitě informován automatickými emaily. Poskytované uživatelské prostředí je plně lokalizováno do českého jazyka. Nástroj má bohaté možnosti přizpůsobení potřebám projektu a umožňuje rozšiřování a budování automatizovaných rozhraní na jiné systémy.

Helpdesk dodavatele je dimenzován pro podporu systému kritické infrastruktury. V současnosti jsou na něj napojeny např. projekty pro Českou správu sociálního zabezpečení, Ministerstvo práce a sociálních věcí, Pražská plynárenská Distribuce aj. Mezi významné charakteristiky Asseco Service Desk patří mj.:

- možnost napojení na dohledové systémy – proaktivní monitoring,
- evidenci a řízení životního cyklu požadavků na IT podporu,
- logování přístupů a veškerých provedených změn,
- automatické notifikace v případě důležitých změn stavu požadavků,
- vyhodnocování SLA a KPI na základě měření zadavatele,
- integrovaná znalostní databáze (KB).

Využití systému pro evidenci požadavků „SW OKO“ (software pro obnovu katastrálního operátu) lze rozdělit podle jednotlivých fází projektu:

- **Vývojová fáze** – využívána ve fázi projektu, kdy dochází k vývoji požadavků Zadavatele a je nutné evidovat připomínky Zadavatele k dodanému řešení. Popis způsobu evidence je popsán v následující kapitole.
Evidence chyb a připomínek (Vývojový bug/issue tracker).
- **Provozní fáze** – využívána ve fázi provozní údržby a rozvoje, kdy Dodavatel provádí podporu provozu dodaného řešení, tedy tzv. **HelpDesk (HD Dodavatele)**.

Rozlišení vývojové fáze a provozní fáze bude v nástroji JIRA umožněno vytvořením samostatných projektů v JIRA.

Předpokládáme vytvoření následujících projektů:

- Vývoj SW (OKO_DEV)
- Provozní podpora (OKO_PU)

Evidence chyb a připomínek

Během vývojové fáze projektu budou všechny připomínky/chyby budou zaznamenány do JIRA (projekt OKO_DEV).

V tomto nástroji je možné:

- evidovat chyby/připomínky,
- sledovat změny dle jednotlivých záznamů,
- používat workflow dle dohodnutého způsobu Zadavatele a Dodavatele,
- zjišťovat aktuální přehled záznamů a jejich stav,
- vytvářet přehledy o stavu řešení jednotlivých připomínek a chyb.

Přesné workflow vychází z metodiky vývoje Dodavatele a bude definováno v rámci přípravné fáze projektu.

Přístup k HelpDesk Dodavatele

Během provozní fáze bude využíván HelpDesk Dodavatele (JIRA projekt OKO_PU). Po technické stránce bude možné zajistit i přímý přístup pracovníků Zadavatele do této evidence s patřičným oprávněním na zadávání požadavků, sledování vývoje řešení a možnosti zpracování reportů či analýz.

Prostředí JIRA lze přizpůsobit dle přání a potřeb zákazníka, resp. projektu. Standardně poskytované uživatelské prostředí je plně lokalizováno do českého jazyka.

Vedle přímého přístupu do HD Dodavatele bude možné zadávat požadavky i různými kanály – telefonicky, mailem.

Konkrétní postupy budou dohodnuty v rámci přípravné fáze realizace projektu.

Dostupnost HelpDesk

Poskytovatel se zavazuje zajistit dostupnost Help Desku v následujícím rozsahu:

- 7×24, tj. dvacet čtyři (24) hodin sedm (7) dní v týdnu, prostřednictvím přímého přístupu do Help Desku na webové adrese: [<https://jira.asseco-ce.com>];
- 5×9, tj. v pracovních dnech v době od 8:00 do 17:00, elektronickou poštou na adrese: [support-berit@asseco-ce.com] anebo telefonická podpora na telefonním čísle: [REDACTED].