

SMLOUVA ev. č. KRPL-73827-2 /ČJ-2016-1800SU-23, G 3747
O PROVÁDĚNÍ PRAVIDELNÉHO SERVISU, HAVARIJNÍHO SERVISU
A BĚŽNÉ ÚDRŽBY VÝTAHŮ

Česká republika – Krajské ředitelství policie Libereckého kraje

se sídlem: náměstí Dr. Edvarda Beneše 24, 460 32 Liberec

IČ: 72050501

DIČ: CZ72050501

zastoupená: Ing. Davidem Pokorným – vedoucím odboru správy majetku

bankovní spojení: Česká národní banka

číslo účtu: [REDACTED]

Ve věcech smluvních je oprávněn jednat:

Ing. David Pokorný – vedoucí odboru správy majetku

Tel.: [REDACTED]

Ve věcech technických je oprávněn jednat:

Radka Jonová – oddělení správy nemovitého majetku

Tel.: [REDACTED]

Jiří Knop – oddělení správy nemovitého majetku

Tel.: [REDACTED]

(dále také jako „objednatel“) na straně jedné

a

OTIS a.s.

se sídlem: J. Opletala 3506/45, 690 02 Břeclav 2

IČ: 42324254

DIČ: CZ42324254

Zastoupené: Ing. Karlem Fořtem, členem představenstva
Pavlem Skopcem, prokuristou

Ve věcech smlouvy oprávněn jednat: Ing. Alena Skopcová, obchodní ředitel servisu
Vítězslav Žemlička, obchodní zástupce regionu

bankovní spojení: [REDACTED]

číslo účtu: [REDACTED]

telefon, fax: [REDACTED]

E-mail: [REDACTED]

(dále také jako „zhotovitel“) na straně druhé

uzavírají dle § 2586 a násl. zákona č. 89/2012 Sb., občanský zákoník (dále jen „OZ“) tuto smlouvu o provádění pravidelného servisu, havarijního servisu a běžné údržby výtahů (dále jen „smlouva“).

I. Předmět smlouvy

1. Předmětem této smlouvy je provádění níže uvedených činností v objektu Krajského ředitelství policie Libereckého kraje, U Opatrovny 2/361, Liberec 1 dle požadavku objednatele.

Zhotovitel se zavazuje touto smlouvou pro objednatele provádět pravidelný servis:

- osobního výtahu evidenční číslo: L 20559
- osobního výtahu evidenční číslo: L 20560

(dále jen „výtahů“), havarijní servis výtahů a běžnou údržbu výtahů.

Pravidelný servis bude prováděn v souladu s ČSN 27 4002 a ČSN 27 4007, v intervalech stanovených čl. 5.2 normy a rozsahu podle přílohy C normy ČSN 27 4002 (termíny jsou



uvedeny i v harmonogramu, který tvoří přílohu č. 1 této smlouvy), a bude zahrnovat především:

a) odborné prohlídky výtahů

- dle ČSN 27 4002 s vedením záznamů v knihách výtahů
- s výsledkem odborné prohlídky výtahů zhotovitel osobně seznámí objednatele (tj. zejména objednatele seznámí se stavem výtahů, s nutnými opravami, které stav výtahů vyžaduje apod.)

b) odborné zkoušky výtahů

- dle ČSN 27 4007, které budou provedeny inspekčním technikem zhotovitele (či oprávněnou osobou, kterou zhotovitel pověří)
- součástí odborných zkoušek bude kontrola technické dokumentace a dokladů a jejich shoda s výtahy, vizuální kontrola
- součástí odborných zkoušek bude přehled a posouzení bezpečnostních rizik podle čl. 7 ČSN 27 4007
- výsledky zkoušek budou zpracovány do inspekčních zpráv
- s výsledkem odborných zkoušek výtahů zhotovitel osobně seznámí objednatele (tj. zejména objednatele seznámí se stavem výtahů, zda jsou výtahy schopny bezpečného provozu, s nutnými opravami, které stav výtahů vyžaduje, apod.)

Havarijní servis výtahů bude zahrnovat především:

- provozování stálého dispečinku 24 hodin denně, včetně sobot, nedělí a svátků, včetně nepřetržité bezplatné telefonní linky pro hlášení poruch a jejich evidenci (na tuto linku bude směřováno i nouzové spojení z kabin výtahů)
- službu vyprošťování osob, popř. nákladů uvízlých ve výtazích – nástup do 60 min od obdržení požadavku na vyproštění; služba bude poskytována nepřetržitě po celých 24 hodin denně, včetně sobot, nedělí a svátků

Běžná údržba výtahů obsahující souhrn opatření, které zhotovitel provede podle harmonogramu, který tvoří přílohu č. 1 této smlouvy, pro minimalizaci poruch, zajištění bezpečnosti provozu a oddálení procesu opotřebení, zejména pak:

a) mazání

- zahrnuje mazání funkčních částí výtahů, doplňování mazadel a kontrola stavu oleje ve výtahových strojích

b) čištění

- zahrnuje čištění strojovny, elektropřístrojů, výtahových strojů a příslušenství, vnější strany kabin a šachet včetně prohlubně

c) seřizování

- zahrnuje seřizování výtahů, resp. jednotlivých jejich součástí, které pravidelné seřizování vyžadují (veškeré přístroje, mechanické části, spínače apod.)

d) provádění drobných oprav

- zahrnuje provádění drobných oprav provozních poruch v rámci pravidelné preventivní údržby bez nutné výměny dílů,

Běžná údržba bude provedena zároveň s některou z činností pravidelného servisu.

1. Součástí předmětu smlouvy není:

a) provozní prohlídky dle ČSN 27 4002, zajišťuje proškolený dozorce výtahů, tzn. zaměstnanec Krajského ředitelství policie Libereckého kraje

b) provádění oprav poruch výtahů nad rámec běžné údržby výtahů; tyto opravy budou objednatelem objednávány u zhotovitele po telefonické dohodě samostatnými písemnými objednávkami, ve kterých bude definován rozsah a cena opravy, přičemž povinností zhotovitele bude nastoupit na opravu výtahu do 24 hodin od obdržení objednávky (objednávka může být zhotoviteli doručena e-mailem, faxem, poštou či datovou zprávou; v případě doručení e-mailem zhotovitel potvrdí objednateli přijetí objednávky e-mailem).

II. Doba plnění

1. Smlouva se uzavírá na dobu neurčitou.
2. Zhotovitel je povinen provádět předmět smlouvy uvedený v článku I. v termínech dle výše uvedených norem a harmonogramu uvedeném v příloze č. 1 této smlouvy. Přesné termíny (den a hodina) budou stanoveny mezi objednatelem a zhotovitel po telefonické domluvě.

III. Cena za provádění předmětu smlouvy

1. Za **pravidelný servis výtahů** bude zhotovitel vystavovat samostatné faktury za:
 - a. Odborné prohlídky dvou výtahů ve výši **2 640,- Kč** bez DPH, tj. **3 194,40,- Kč** včetně DPH 21%, a to čtyřikrát ročně – s datem zdanitelného plnění 31.01., resp. 30.04., 31.07., 31.10.
 - b. Odborné zkoušky dvou výtahů ve výši **10 050,-Kč** bez DPH, tj. **12 160,50,- Kč** včetně DPH 21%, a to 1x za tři roky s datem zdanitelného plnění 31.01.
2. Za **havarijní servis výtahů** bude zhotovitel vystavovat samostatné faktury, účtované dle skutečně provedených výjezdů k vyprošťování osob, popř. nákladů uvízlých ve výtazích, a to na základě objednatelem potvrzeného počtu hodin výkonu v hodinové zúčtovací sazbě **670,- Kč** bez DPH/pracovníka, provozování stálého dispečinku poskytuje zhotovitel bezúplatně.
3. Za **běžnou údržbu výtahů** bude zhotovitel vystavovat samostatné faktury ve výši **840,- Kč** bez DPH, tj. **1 016,40,- Kč** včetně DPH 21%, a to dvakrát ročně – s datem zdanitelného plnění 31.01, resp. 31.07.
4. V ceně jsou zahrnuty veškeré náklady zhotovitele spojené s pracovní cestou servisních pracovníků za účelem provedení příslušné technické kontroly např.: náklady na dopravu, přesuny materiálu či hmot, likvidace odpadu, režijní náklady atd.
5. Objednatel se zavazuje zaplatit zhotoviteli řádně a včas cenu sjednanou v této smlouvě.

IV. Fakturační a platební podmínky

1. Zhotovitel fakturu vystaví nejpozději do 15. dne měsíce následujícího po termínu zdanitelného plnění.
2. Splatnost faktury je 30 dnů od jejího doručení objednateli. Faktura se považuje za uhrazenou okamžikem odepsání fakturované částky z účtu objednatele.
3. Faktury zhotovitele musí formou a obsahem odpovídat zákonu o účetnictví a zákonu o dani z přidané hodnoty a musí obsahovat:
 - a) označení daňového dokladu a jeho pořadové číslo,
 - b) identifikační údaje objednatele,
 - c) identifikační údaje zhotovitele,
 - d) označení banky a číslo účtu, na který má být úhrada provedena,
 - e) popis plnění,
 - f) datum vystavení a odeslání faktury,
 - g) datum uskutečnění zdanitelného plnění,
 - h) datum splatnosti,
 - i) výši částky bez DPH celkem a základny podle sazeb DPH,
 - j) sazby DPH,
 - k) výši DPH celkem a podle základen, zaokrouhlené dle příslušných předpisů,
 - l) cenu celkem včetně DPH,
 - m) podpis, v případě elektronického odeslání jméno osoby, která fakturu vystavila.
4. Objednatel je oprávněn fakturu zhotoviteli vrátit před uplynutím její splatnosti, neobsahuje-li některý údaj nebo doklad uvedený ve smlouvě nebo má jiné závady v obsahu. Při vrácení faktury objednatel uvede důvod jejího vrácení a v případě oprávněného vrácení zhotovitel vystaví fakturu novou. Oprávněným vrácením faktury přestává běžet původní lhůta splatnosti a běží znovu ode dne doručení nové faktury objednateli. Zhotovitel je povinen



novou fakturu doručit objednateli do 10 dnů ode dne doručení oprávněně vrácené faktury zhotoviteli.

V. Podmínky provádění předmětu smlouvy

1. Zhotovitel potvrzuje, že se v plném rozsahu seznámil s výtahy a prostředím, ve kterém jsou umístěny, a že jsou mu známy veškeré technické, kvalitativní a jiné podmínky nezbytné k provádění předmětu smlouvy.
2. Provádění předmětu smlouvy v objektu objednatele je s výjimkou činností souvisejících s havarijním servisem možné pouze v pracovní dny (obvykle pondělí až pátek) od 7:00 do 15:30 hod.
3. Obě smluvní strany jsou povinny se neprodleně vzájemně informovat o všech nastalých skutečnostech, které mohou mít vliv na provádění předmětu smlouvy nebo plnění povinností vyplývajících z této smlouvy.
4. Zhotovitel je povinen řídit se při provádění předmětu smlouvy případnými pokyny objednatele a neprodleně řešit připomínky objednatele.
5. Objednatel je oprávněn kdykoli provádět kontrolu provádění předmětu smlouvy zhotovitelem. Zhotovitel je povinen kontrolu objednateli umožnit.
6. Objednatel je povinen zajistit zhotoviteli podmínky potřebné k provádění předmětu smlouvy a předat mu podklady potřebné k provádění předmětu smlouvy.
7. Zhotovitel odpovídá za škody, které vznikly v souvislosti s prováděním předmětu smlouvy.
8. Zhotovitel se zavazuje při provedení předmětu smlouvy dodržovat předpisy o bezpečnosti a ochraně zdraví při práci, jakož i předpisy hygienické a požární. Za dodržování těchto předpisů v místě provedení předmětu smlouvy i při veškerých činnostech s provedením předmětu smlouvy souvisejících nese odpovědnost zhotovitel.
9. Zhotovitel bude odpovědný za to, že osoby vykonávající činnosti související s provedením předmětu smlouvy, jsou vybaveny ochrannými pracovními prostředky a pomůckami podle druhu vykonávané činnosti a rizik s tím spojených.
10. Pracovníci zhotovitele i pracovníci dalších osob podílejících se na provedení předmětu smlouvy jako podzhotovitelé, musejí být označeni na viditelném místě pracovního oděvu obchodní firmou zhotovitele resp. podzhotovitele.
11. Zhotovitel prohlašuje, že je oprávněn provádět předmět smlouvy v plném rozsahu obsaženém v čl. I. nebo si k provedení předmětu smlouvy či jeho části sjedná osobu k tomu oprávněnou.

VI. Smluvní pokuty

1. V případě prodlení s úhradou peněžitého plnění je objednatel povinen zaplatit zhotoviteli smluvní pokutu ve výši 0,1% z dlužné částky za každý den prodlení.
2. Bude-li zhotovitel v prodlení se splněním termínu jakékoliv činnosti pravidelného servisu výtahů či běžné pravidelné údržby výtahů oproti termínu sjednaném ve smlouvě, je povinen zaplatit objednateli smluvní pokutu ve výši 100,- Kč za každý i započatý den prodlení.
3. Bude-li zhotovitel v prodlení se splněním termínu nástupu na vyproštění osob, popř. nákladů uvízlých ve výtahu v rámci havarijního servisu výtahů oproti termínu sjednaném ve smlouvě z důvodu na své straně, je povinen zaplatit objednateli smluvní pokutu ve výši 500,- Kč za každou i započatou hodinu prodlení.
4. Zjistí-li objednatel, že zhotovitel v rámci havarijního servisu výtahů neposkytuje stálý dispečink v rozsahu požadovaném v této smlouvě, je zhotovitel povinen zaplatit objednateli smluvní pokutu ve výši 1.000,- Kč za každé takové zjištění nebo odstoupit od smlouvy.
5. Smluvní pokutu vyúčtuje oprávněná strana straně povinné písemnou formou.



6. Ve vyúčtování musí být uvedeno to ustanovení smlouvy, které k vyúčtování smluvní pokuty opravňuje a způsob výpočtu celkové výše smluvní pokuty.
7. Strana povinná je povinna uhradit vyúčtované smluvní pokuty nejpozději do 30 dnů od dne obdržení příslušného vyúčtování.
8. Zaplacením jakékoli smluvní pokuty dle této smlouvy není dotčen nárok oprávněné strany na náhradu škody způsobené mu porušením povinnosti povinné strany, na niž se smluvní pokuta vztahuje a to ve výši přesahující smluvní pokutu.

VII. Zánik smluvního vztahu

1. Smluvní strany se dohodly, že smluvní vztah zaniká:
 - a) **dohodou smluvních stran**
 - b) **jednostranným odstoupením** od smlouvy pro její podstatné porušení některou ze smluvních stran
 - c) **výpovědí smlouvy ze strany objednatele** bez uvedení důvodu s výpovědní lhůtou v délce dvou měsíců, která začíná běžet prvním dnem kalendářního měsíce následujícího po doručení výpovědi a končí uplynutím posledního dne příslušného kalendářního měsíce
2. Smluvní strany se dohodly, že podstatným porušením smlouvy ve smyslu § 1977 OZ se mimo jiné rozumí:
 - a) **prodlení objednatele** s placením jakékoliv platby dle této smlouvy o více než 30 dnů;
 - b) **prodlení zhotovitele** se zahájením plnění předmětu této smlouvy o více než 30 dnů (mimo činností souvisejících s havarijním servisem);
 - c) **opakované neprovádění činností havarijního servisu zhotovitelem** dle podmínek a v rozsahu uvedeném v této smlouvě;

Odstoupení od smlouvy lze provést pouze písemně s uvedením důvodu odstoupení, jinak je neplatné. Smluvní strany jsou povinny provést vzájemné vypořádání ke dni odstoupení, jinak je neplatné.

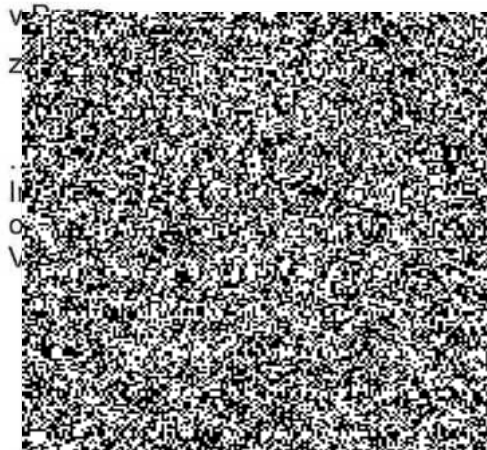
VIII. Závěrečná ustanovení

1. Touto smlouvou se ruší původní smlouva o dílo č. G 3747 ze dne 20.1.2009
2. Vztahy mezi smluvními stranami neupravené se řídí právním řádem České republiky, zejména pak OZ.
3. Tato smlouva je vyhotovena ve dvou vyhotoveních, přičemž každá ze smluvních stran obdrží po jednom vyhotovení.
4. Případné změny této smlouvy jsou možné pouze písemnými, vzestupně číslovanými dodatky.
5. Přílohou č. 1 této smlouvy je harmonogram plnění předmětu smlouvy.

Dne:

v Liberci 16-02-2017

za objednatele



PŘÍLOHA č. 1 SMLOUVY ev.č. KRPL-73827-2 /ČJ-2016-1800SU-23, G 3747
O PROVÁDĚNÍ PRAVIDELNÉHO SERVISU, HAVARIJNÍHO SERVISU
A BĚŽNÉ ÚDRŽBY VÝTAHŮ

Harmonogram provádění činností:

Leden (nejpozději do 31.01.)

Odborná prohlídka výtahu

Odborná zkouška výtahu (provádí se pouze 1x za 3 roky)

Běžná údržba výtahu

Duben (nejpozději do 30.04.)

Odborná prohlídka výtahu

Červenec (nejpozději do 31.07.)

Odborná prohlídka výtahu

Běžná údržba výtahu

Říjen (nejpozději do 31.10.)

Odborná prohlídka výtahu

