

# Smlouva o dílo č. 20219050/sir

uzavřená v souladu s § 2586 a nasl. Obč. zák. (z.č.89/2012 Sb), v platném znění

## I. Smluvní strany:

<b>Objednatel</b>	Mateřská škola Zábřeh, Zahradní 182/20
Sídlo/trvalé bydliště	Zahradní 182/20, 789 01 Zábřeh
Zástupce	Bc. Ivona Pisková, ředitelka školy
IČ/OP	DIČ/OP
<b>Bankovní spojení:</b>	č. účtu:
Telefon, fax, mobil	Tel: 737 224 342
Zástupce ve věcech technických	Bc. Ivona Pisková
Další údaje – místo plnění	Zahradní 182/20, 789 01 Zábřeh

a

<b>Zhotovitel</b>	AKTOS OKNA A DVEŘE s.r.o.
Sídlo	Blatenská 2183/19, Praha 4, PSČ 148 00
<b>Provozovna</b>	Petrov 137, PSČ 788 16, Petrov nad Desnou
Statutární zástupce	Ing. Radim Ondráček
IČ: 27196798	DIČ: CZ 27196798
<b>Bankovní spojení:</b> Česká spořitelna	č. účtu: 4978022/0800
Mobil, mail	777 726 616, aktos@aktos.cz
Zástupce ve věcech technických a smluvních	Ivo Müller
Společnost zapsaná	Městským soudem v Praze oddíl C, vložka 103670

## II. Předmět smlouvy a místo jeho provedení:

- 2.1. Předmětem této smlouvy je zhotovení a montáž okenních výrobků, dveří a dalších prvků dle specifikace pro objednatele v rozsahu, jak vyplývá z příslušných příloh č. 1. a 2. této smlouvy, a to na díle: Výměna okna a dveří

takto:

v rozsahu objednatel odsouhlasené Přílohy č. 1.

ze dne 25.3.2021

- 2.2. Smluvní strany svým podpisem potvrzují, že dílo podle této smlouvy je specifikováno v oboustranně odsouhlaseném rozsahu, uvedený v Příloze č. 1. a 2. této smlouvy. Jakékoli změny v provedení nad rámec předmětu díla jsou možné pouze na základě písemně uzavřeného dodatku k této smlouvě a objednatel se zavazuje doplatit následné změny ceny i jiné náklady z tohoto vyplývající.
- 2.3. Objednatel se touto smlouvou zavazuje předmět smlouvy převzít ve smluvně sjednaném termínu a zaplatit za provedení předmětu smlouvy zhotoviteli cenu sjednanou touto smlouvou o dílo a za podmínek dále touto smlouvou stanovených.
- 2.4. Zhotovitel nejméně 1 den předem upozorní objednatele na provedení zaměření a na zahájení montáže, pokud nebude stranami dohodnuto jinak.

## III. Doba plnění:

- 3.1. Smluvní strany se dohodly na následujícím termínu plnění:

<b>Předpokládaný termín zahájení montáže:</b>	4 - 6 týdnů od zaplacení zálohové platby
<b>Ukončení prací a předání díla:</b>	, tj. cca do 8. července 2021

- 3.2. V případě nemožnosti pokračovat na díle z důvodů neposkytnutí spolupůsobení objednatele, živelných pohrom, zásahu vyšší moci a dalších nepředvídatelných skutečností, smluvní strany se dohodly, že se termín dokončení díla prodlouží min. o dobu trvání skutečnosti. Termín vyšší moc znamená zejména následující události: válka či nepříteleství, nepokoje či občanská vzpoura, povodeň, nebo přírodní katastrofa apod.
- 3.3. Zpoždění objednatele s platbou bude důvodem pro posunutí termínu ukončení díla, a to o dobu prodloužení s placením.
- 3.4. Pokud se objednatel nedostaví k převzetí díla, považuje se automaticky za převzetí den montáže prvků. Drobné vady, které nemají vliv na funkčnost výrobku se nepovažují za překážku proti převzetí díla, ani za důvod neprovést úhradu díla.
- 3.5. Pokud je kupující v prodloužení s jakoukoliv platbou vůči prodávajícímu, není vázán prodávající termínem zhotovení díla a nevztahují se na prodávajícího žádné sankce za pozdní dodání.

## IV. Cena díla a platební podmínky:

- 4.1. Cena za provedené dílo je stanovena dohodou smluvních stran dle zák. č. 403/2009 Sb., o cenách, v platném znění a činí:

Cena prvků	47 049,- Kč
Cena prvků po slevě	30 582,- Kč
Cena poskytnutých služeb	16 440,- Kč
Celková cena díla bez DPH	47 022,- Kč
DPH 21 %	9 875,- Kč
<b>Cena celkem včetně DPH</b>	<b>56 896,- Kč</b>

- 4.2. Objednatel se zavazuje cenu díla uhradit na základě faktury vystavené zhotovitelem, a to převodem a zároveň doručit potvrzenou smlouvou o dílo do 28. května 2021, pokud se smluvní strany nedohodnou jinak. Smluvní strany se dohodly na následujících platbách:

2. Závěrečná platba bude uhrazena v hotovosti po protokolárním předání a převzetí díla.	56 896,- Kč
---	-------------

- 4.3. Smluvní strany se vzájemně dohodly, že splatnost faktur je v den předání faktury objednateli, pokud není stanoveno v této smlouvě jinak. Vyúčtování zálohové platby bude v konečné faktuře. Pro úhradu jiných plateb (např. faktury za vícepráce, úroky z prodlení, smluvní pokuty, náhrady škody apod.) se sjednává splatnost 7 dnů od vystavení faktury.
- 4.4. Vícepráce budou objednatel uhrazeny na základě samostatných faktur po předchozím písemném odsouhlasení množství provedených víceprací.
- 4.5. Zákazník se zavazuje za výrobní rozměry prvků, pokud si nepřeje zaměření naším kvalifikovaným technikem, tudíž není možná pozdější reklamacie vztahující se na rozměry prvků.
- 4.6. Pokud je ke sjednané ceně poskytnuta zhotovitelem sleva, platí tato sleva pouze za podmínky, že objednatel dodrží veškeré cenové a platební podmínky v tomto článku a ve smlouvě o dílo stanovené. Při porušení cenových a platebních podmínek objednatel platí sjednaná cena bez slevy, resp. se rozdíl mezi cenou bez slevy a cenou po slevě sjednává jako smluvní pokuta, kterou může zhotovitel uplatnit po objednateli.
- 4.7. Zhotovitel není vázán dohodnutým termínem v případě, že objednatel má vůči zhotoviteli jakékoliv neuhrazené závazky.

## V. Přechod vlastnického práva

- 5.1. Smluvní strany se dohodly, že vlastnické právo k zhotovovaným věcem, jež jsou předmětem této smlouvy, přejde na objednatele dnem úplného zaplacení předmětu plnění a do této doby je výhradním vlastníkem zhotovovaných věcí zhotovitel.
- 5.2. Za škodu způsobenou na věcech v době montáže na stavbě, vzniklou zcizením, zničením nebo poškozením jinou osobou než zaměstnanci zhotovitele, nese odpovědnost objednatel. Za zabezpečení proti této škodě je odpovědný objednatel.
- 5.3. Pokud nebude uhrazena v plné výši cena díla v den předání a převzetí díla, vyhrazuje si zhotovitel právo na odebrání části díla s tím spojených. Objednatel se zavazuje za tím účelem zhotoviteli umožnit přístup.

## VI. Záruční doba – zodpovědnost za vady

6.1. **PRODLOUŽENÁ ZARUČNÍ DOBA** na okna a dveře se sjednává 60 MĚSÍCŮ ode dne předání a převzetí díla objednatelem, za těchto podmínek:

- relativní vlhkost vzduchu vnitřních prostor nepřesáhne 60 %
- kování bude 1 x ročně promazáno.

**ZARUČNÍ DOBA** pro pohyblivé komponenty a ostatní výrobky (stavební vložky, samozavírače, PVC výplně, izolační skla, sítě, rolety, žaluzie, sekční a rolovací garážová vrata atd.) se sjednává 24 MĚSÍCŮ ode dne předání a převzetí díla objednatelem. Okenní rámy a křídla jsou opatřeny ochrannou fólií a skla identifikačním páskem, které objednatel odstraní svépomocí (doporučuje se nejpozději do 3 měsíců po osazení prvků).

### 6.2. Ze záruky jsou vyloučena/y:

- zbarvená místa povrchové úpravy způsobené stavebními pracemi (vápem apod.)
- poškození povrchové úpravy vzniklá použitím nevhodné krycí pásky při fasádních úpravách
- funkčnost kování výrobků znečištěných mechanickými nečistotami (maltou apod.)
- běžné opotřebení díla při jeho obvyklém používání.

Je-li objednatel v prodlení s termínem úhrady, prodloužená záruční doba se tímto ruší.

- 6.3. Záruka zaniká v případě, že po montáži a předání díla bude na předmětu díla proveden bez vědomí a písemného souhlasu zhotovitele jakýkoliv zásah, který může narušit strukturu, vlastnosti, užitkovou hodnotu díla.
- 6.4. Zhotovitel neodpovídá za vady, které byly způsobené použitím podkladů poskytnutých objednatelem a zhotovitel nemohl zjistit jejich nevhodnost nebo na ně objednatel upozornil, ale ten na jejich použití trval.
- 6.5. Smluvní strany se dohodly pro případ vady díla, že po čas záruční doby má objednatel právo požadovat a zhotovitel má povinnost bezplatně odstranit vady do 30-ti dnů od uplatnění oprávněné reklamace objednatelem písemnou formou.

## VII. Smluvní pokuty

- 7.1. Zhotovitel je povinen zaplatit objednateli smluvní pokutu ve výši 0,05 % z celkové ceny nedodaného zboží za každý den prodlení, počínaje pátým pracovním dnem tohoto prodlení, pokud toto prodlení nebude způsobeno porušením této smlouvy objednatelem.
- 7.2. Neuhradí-li objednatel v termínu splatnosti platbu dojednanou v čl. IV této smlouvy, je zhotovitel oprávněn účtovat objednateli smluvní pokutu ve výši 0,05% z fakturované ceny za každý den prodlení, pokud toto prodlení nebude způsobeno porušením této smlouvy zhotovitelem.

## VIII. Spolupůsobení objednatele

- 8.1. Objednatel do termínu zahájení prací sjednaného v bodu 3.1. zajistí stavební připravenost na zaměření výrobků, zajistí zaměření podlah na předmětné stavbě a dále bezplatně zabezpečí:
- přístup na stavbu a k jednotlivým stavebním otvorům s ohledem na velikost výrobků,
  - potřebná lešení či zvedací mechanismy pro přístup do vyšších pater,
  - v místě staveniště přívod napětí 220V a vody.

## IX. Předání a převzetí předmětu smlouvy

- 9.1. Zhotovitel splní svou povinnost provést dílo předáním předmětu smlouvy objednateli, o čemž bude vyhotoven zápis o předání a převzetí předmětu smlouvy, který bude podepsán statutárními zástupci zhotovitele a objednatele, popřípadě jinými pověřenými zástupci.
- 9.2. Smluvní strany se dohodly, že objednatel není oprávněn odmítnout převzít předmět plnění, jestliže dílo bude vykazovat pouze drobné vady a nedodělky nebránící užívání předmětu plnění, neohrožuje zdraví osob a pokud náklady na jejich odstranění nepřesáhnou 5.000 Kč. Tyto drobné vady musí být uvedeny v zápisě o předání a převzetí díla se stanovením termínu jejich odstranění.
- 9.3. Dílo má vady, jestliže jeho provedení neodpovídá požadavkům uvedeným ve smlouvě, příslušným právním předpisům, normám nebo jiné zhotoviteli předané dokumentaci vztahující se k jeho provedení. Dodatečně seřazené výrobky po předání díla není předmětem reklamace. Vady a nedodělky díla nejsou důvodem pro nezaplacení doplatku ceny díla.

## X. Ostatní ujednání

- 10.1. Zhotovitel bude při plnění předmětu díla postupovat s odbornou znalostí. Zavazuje se dodržovat všeobecné závazné předpisy, technické předpisy a podmínky této smlouvy.
- 10.2. Smluvní strany se vzájemně dohodly, že pokud objednatel odstoupí od této smlouvy o dílo, první zálohová platba, poskytnutá objednatelem zhotoviteli, se nevrací a zhotovitel má právo požadovat po objednateli skutečné náklady a náhradu škody, které mu vznikly.
- 10.3. Pokud objednatel nedodá stavební povolení, list vlastnictví nebo kolaudační rozhodnutí, které je dokladem pro sníženou sazbu daně, maximálně do termínu montáže, bude mu DPH dodáno. Skutečná výše DPH bude účtována dle platné legislativy v den uskutečnění zdanitelného plnění.
- 10.4. Zednickým zapravením se myslí, pokud není písemně dohodnuto jinak zapravení vnitřní špalety (rovné bez odsoků), a to uvedením do původního stavu (v případě křivého ostění není povinností zhotovitele sjednávat nápravu původně špatně provedeného díla, tuto nápravu může provést, avšak jako vícepráce za úhradu) a příprava parapetního podloží pro usazení parapetů. U panelového domu se zednickým zapravením myslí provedení olišťování okna nebo na pění a za příplatek provedení vnitřní špalety se zateplením (polystyren, perlina, rohovník). U kastlových oken ve zděných domech s odskokem na špaletě se provede zarovnání odsoků za cenu 5 000 za m<sup>2</sup>, a příprava parapetního podloží pro usazení parapetů. Vnější ostění pouze dle doobjednání za smluvní ceny (200,- Kč/bm) a tímto se myslí vyspravení vnějšího ostění-stávající omítka. V případě provádění nové vnější špalety s polystyrenovým zateplením se účtuje 500,- Kč za bm.
- 10.5. V souladu s platnou legislativou (zák. č. 406/200 Sb. o hospodaření s energií, vyhláška MPO č. 291/2001 Sb. A ČSN 730540-2) Vám nabízíme ošetření přípojovací spáry, jinými slovy, zajištění prostoru mezi rámem plastového prvku a ostěním stavebního otvoru tak, aby nedocházelo k jeho degradaci vlivem povětrnostních vlivů, zejména vzdušné vlhkosti. Toto ošetření je prováděno za pomoci tzv. funkčních pásek. V případě montáže, jsou tyto pásky pouze osazeny, bez ořezání pěny a přilepení pásek

Objednatel potvrzuje, že výše uvedené plastové prvky jsou určeny pro obytné prostory. Objednatel také potvrzuje, že byl zhotovitelem v průběhu zakázky seznámen s významem funkční přípojovací spáry a s požadavky současné legislativy, že jí porozuměl, že nabídku zhotovitele na řešení přípojovací spáry s vědomím své zodpovědnosti odmítl.

## XI. Závěrečná ustanovení

- 11.1. Smlouva nabývá účinnosti i platnosti podpisem oběma smluvními stranami.
- 11.2. Měnit nebo doplňovat text této smlouvy je možné jen formou písemných dodatků, které budou platné, jestliže budou řádně potvrzené a podepsané oprávněnými zástupci smluvních stran. Tato smlouva je sepsána ve dvou výtiscích, z nichž jedno vyhotovení obdrží objednatel a jedno vyhotovení obdrží zhotovitel.
- 11.3. Smluvní strany shodně prohlašují, že si tuto smlouvu před jejím podpisem přečetly a že byla uzavřena po vzájemném projednání podle jejich pravé a svobodné vůle, určitě, vážně a srozumitelně, nikoliv v tísní nebo za nápadně nevhodných podmínek, a že se dohodly o celém jejím obsahu, což stvrzují svými podpisy.
- 11.4. Smluvní strany prohlašují, že jsou si vědomy, že tuto smlouvu uzavírají v době trvání účinných opatření orgánů veřejné moci za účelem omezení šíření tzv. koronavirové epidemie, a zároveň, že jsou srozuměny s účinky a dopady možných opatření, na plnění jejich závazků. Smluvní strany se dále dohodly na tom, že v případě, kdy dojde k takovým změnám opatření, tedy k přijetí takových opatření, které jsou veřejně deklarovány, že použity nebudou (tedy zejména tzv. plošná „karanténní“ opatření, nebo jiné omezení či ztížení cestování), pak se tyto považují za okolnost vyšší moci dle shora uvedeného.
- 11.5. Je-li nebo stane-li se kterékoli z ustanovení této smlouvy zcela nebo zčásti právně neúčinné či neplatné, zůstává tím nedotčena právní účinnost a platnost ostatních ustanovení této smlouvy. Vzniklá mezera se doplní v souladu se smyslem a účelem této smlouvy tak, aby odpovídala platným právním předpisům, jakož i zásadám poctivého obchodního styku. V tomto smyslu bude také smlouva vykládána.

Za stranu zhotovitele ... 0.5.2021

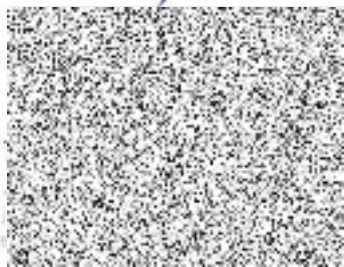
Za stranu objednatele ... 0.5.2021



## Technická a rozměrová specifikace:

Pozice	rozměr v mm šířka x výška	členění	počet ks	cena (Kč/ks)	cena celkem	sleva 35%	cena celkem (Kč)
1	811x1330	vnitřní horizontální žaluzie, lamela bílá, komponenty bílé, ovl. vlevo, řetízek dlouhý na konec žaluzie	10	783	7 830	-2 741	5 090
2	811x1330	vnitřní horizontální žaluzie, lamela bílá, komponenty bílé, ovl. vpravo, řetízek dlouhý na konec žaluzie	10	783	7 830	-2 741	5 090
3	1251x1030	vnitřní horizontální žaluzie, lamela bílá, komponenty bílé, ovl. vpravo, řetízek dlouhý na konec žaluzie	8	882	7 056	-2 470	4 586
4	806x1330	vnitřní horizontální žaluzie, lamela bílá, komponenty bílé, ovl. vlevo	2	783	1 566	-548	1 018
5	806x1330	vnitřní horizontální žaluzie, lamela bílá, komponenty bílé, ovl. vpravo	2	783	1 566	-548	1 018
6	806x530	vnitřní horizontální žaluzie, lamela bílá, komponenty bílé, ovl. vlevo	1	549	549	-192	357
7	806x530	vnitřní horizontální žaluzie, lamela bílá, komponenty bílé, ovl. vpravo	1	549	549	-192	357
8	811x530	vnitřní horizontální žaluzie, lamela bílá, komponenty bílé, ovl. vlevo	1	549	549	-192	357
9	811x530	vnitřní horizontální žaluzie, lamela bílá, komponenty bílé, ovl. vpravo	2	549	1 098	-384	714
10	811x1340	vnitřní horizontální žaluzie, lamela bílá, komponenty bílé, ovl. vlevo, řetízek dlouhý na konec žaluzie	11	783	8 613	-3 015	5 598
11	811x1340	vnitřní horizontální žaluzie, lamela bílá, komponenty bílé, ovl. vpravo, řetízek dlouhý na konec žaluzie	11	783	8 613	-3 015	5 598
12	1251x360	vnitřní horizontální žaluzie, lamela bílá, komponenty bílé, ovl. vpravo	2	615	1 230	-431	800
Celkem							30 582
Montáž doplňků		montáž a oprava žaluzií, seřízení oken					14 880
Doprava		výjezd montážních vozidel					1 560
<b>Celkem bez DPH</b>		<b>k ceně bude připočteno zákonem stanovené DPH</b>					<b>47 022</b>
DPH 21%		objednatel doloží doklad, že jde o bytovou stavbu					9 875
Celkem							56 896

podpis objednatele



## Záruční podmínky a návod k údržbě a čištění plastových oken AKTOS

AKTOS OKNA A DVEŘE s.r.o. poskytuje záruční dobu 60 měsíců tak jak je níže uvedeno:

AKTOS OKNA A DVEŘE s.r.o. poskytuje na své výrobky záruční dobu 5 let za podmínek níže uvedených:

Firma AKTOS OKNA A DVEŘE s.r.o. bude provádět pravidelné **garanční prohlídky** svých výrobků vždy po **12, 24, 36, 48 a 60** měsících od zabudování oken **NA ZÁKLADĚ OBJEDNÁVKY** od uživatele. Náklady na tyto prohlídky jdou k tíži uživatele.

Záruka se vztahuje na výrobní vady a nevztahuje se na běžné opotřebení a mechanické poškození výrobku, na prasklé sklo. **Prvních 24 měsíců všechny opravy výrobních a opravních vad a seřízení bude provedeno zdarma.** Mezi 25 a 60 měsícem jsou všechny náhradní díly poskytnuty bezplatně, ale zákazník platí práci technika a jeho cestu na místo opravy. Záruční doba počíná běžet dnem předání výrobků (dnem jejich prodeje u kupních smluv a dnem jejich montáže u smluv o dílo).

V případě vchodových dveří s dekorativním panel se záruka 5 let vztahuje pouze na rám a křídlo dveří, nikoliv na dekorativní panel, na tento se záruka vztahuje 24 měsíců, jak je poskytnuto od dodavatele výplní.

Okenní rámy a křídla jsou opatřeny ochrannou fólií a skla identifikačním páskem, které dodavatel není po montáži povinen odstranit.

**AKTOS OKNA A DVEŘE s.r.o.** si vyhrazuje právo neuplatňovat záruku v případě nesprávného použití výrobku, dále pokud byl výrobek poškozen, nebo pokud byly na výrobky nainstalovány doplňky neschválené firmou **AKTOS OKNA A DVEŘE s.r.o.**

*Pro poskytnutí plné záruky, která je uvedena v předchozí smlouvě je nutné dodržet následující podmínky údržby:*

### ČIŠTĚNÍ OKEN

K čištění oken používejte všechny kvalitní čisticí prostředky, běžné pro úklid v domácnosti, které jsou ředitelné vodou. Pro silné znečištění je vhodný speciální čisticí prostředek, který zakoupíte u specializovaných prodejců nebo přímo u výrobce plastových oken **AKTOS**.

Černé okenní těsnění nesmí přijít do styku s koncentrovaným čisticím prostředkem nebo olejovými substancemi. Nikdy nečistěte plastové a prosklené části hrubými čisticími prostředky (např. pískem apod.) a také je zakázáno používat různé drátěnky nebo jim podobné přípravky. V žádném případě nepoužívejte látek, které rozkládají materiál - např. halogeny, estery, aromáty, chlorované uhlovodíky atd. Tyto látky a čisticí přípravky mohou způsobit trvalé poškození oken. U barevných profilů nepoužívejte čisticí prostředky na bázi alkoholu.

### ÚDRŽBA PLASTOVÝCH OKEN

Pravidelná údržba je nezbytná pro dokonalou a dlouhodobou funkčnost oken. Proto doporučujeme nejméně 1 x ročně provést tyto úkony:

- 1) přezkoušet funkčnost všech pohyblivých částí kování a místa k tomu určená promazat jemným olejem
- 2) zkontrolovat těsnost mezi křídly a rámem a napustit černé těsnění silikonovým olejem
- 3) odstranit případnou nečistotu z odvodňovacích kanálků
- 4) provést kontrolu úchytných šroubů a kování

**Doporučení pro správné větrání:** stará okna nebyla nikdy dost těsná, a proto docházelo neustále k určité cirkulaci vzduchu v místnosti. Vaše nová okna již tento neduh nemají, takže je nutno zajistit výměnu vzduchu větráním. Větrejte intenzivně ráno - dle potřeby 10 až 30 minut a v průběhu dne 3-4 krát po 10 minutách. V opačném případě se Vám může zvýšit vlhkost nad hygienicky povolenou mez a může docházet k výskytu různých plísní.

### BEZPEČNOSTNÍ POKYNY

Zajistěte, aby nesprávným používáním oken a dveří nedošlo k jejich poškození. Zejména dávejte pozor, aby poloha kliky odpovídala nastavení křídla a aby nedocházelo k vyklopení a otevření okna zároveň. **Pokud se tak stane, křídlo přitlačte k rámu a kliku dejte do zavěšené polohy.** Kování okna se uvede automaticky do původního stavu.

### OVLÁDÁNÍ OKEN

Okna jsou ovládána pomocí 3 nebo 4 polohové kliky, eventuelně pomocí pákového ovladače. V dolní poloze je okno zavěšeno, ve střední poloze otevřeno a v horní poloze je otevřeno pouze na ventilaci.

**Důležité upozornění:** nečistěte okenní profily za sucha, protože v takovém případě mohou být nabíjeny statickou elektřinou a přitahovat prach. Profily nesmí přijít do styku s horkými předměty.

*V případě, že si sami nevíte rady, zavolejte odbornou firmu:*

**AKTOS OKNA A DVEŘE s.r.o., Petrov 137, 788 16 Petrov nad Desnou, tel.: 583 217 173**

**Zákazník prohlašuje, že byl seznámen se záručními podmínkami a souhlasí s nimi.**



EH  
vřeh  
026  
©

