

Číslo smlouvy zhotovitele :

Číslo smlouvy objednatele: 2021-00193

## SMLOUVA O DÍLO

uzavřená podle ustanovení § 2586 a násl. zákona č.89/2012 Sb., občanský zákoník, ve znění pozdějších předpisů (dále jen "Občanský zákoník" nebo „OZ“) mezi následujícími smluvními stranami (dále jen „Smlouva“)

### I.

#### Smluvní strany

**Objednatel:**

#### Město Strakonice

Sídlo: Velké náměstí 2, 386 21 Strakonice  
zastoupené: Mgr. Břetislav Hrdlička, starosta  
IČO: 00251810  
DIČ: CZ00251810  
bankovní spojení: ČSOB  
č.účtu: 182050112/0300

zástupce ve věcech technických a realizačních: Dušan Kučera (telefon 383 700 324)  
*dále jen **objednatel***

**Zhotovitel:**

obchodní jméno: Střechylzolace HOLUB s.r.o.  
sídlo: Boubínská 229, 386 01 Strakonice  
statutární zástupce: Jaroslav Holub  
IČ: 28136721  
DIČ: CZ28136721  
bankovní spojení:   
číslo účtu:  
tel.

fax: zástupce ve věcech technických, smluvních a realizačních:  
*dále jen **zhotovitel***

### II.

#### Předmět a rozsah díla

2.1. Zhotovitel se touto smlouvou zavazuje zhotovit pro objednatele následující dílo (stavbu):

#### „Oprava střešního pláště šatnového objektu ZS Strakonice“

- a) specifikované touto smlouvou o dílo, zadávací dokumentací na výběr zhotovitele na tuto akci a projektovou dokumentací zpracovanou Jiří Urbánek a synové, Velké náměstí 54, 386 01 Strakonice z 10/2020
- b) zpracování dokumentace skutečného provedení stavby.

2.2. Zhotovením stavby se rozumí úplné a bezvadné provedení všech stavebních a montážních prací a konstrukcí, včetně dodávek potřebných materiálů a zařízení nezbytných pro řádné dokončení díla, dále provedení všech činností souvisejících s dodávkou stavebních prací a konstrukcí, jejichž provedení je pro řádné dokončení díla nezbytné, zejména:

- a) zajištění nezbytných opatření nutných pro neporušení veškerých inženýrských sítí během výstavby;
- b) zajištění vytýčení veškerých inženýrských sítí, odpovědnost za jejich neporušení během stavby a zpětné písemné předání jejich správcům;

- c) zajištění bezpečnosti všech osob, chodců a vozidel na staveništi a v okolí staveniště, zejména čištění znečištěných vozovek a příjezdových cest, dodržování platných předpisů;
- d) umístění či přemístění dopravního značení, souvisejícího s prováděním stavby, dle předpisů o pozemních komunikacích, tj. zajištění stanoveného značení, povolení uzavírek a stanovení objízdných tras, včetně umístění a údržby dopravního značení po dobu výstavby;
- e) vedení stavebních a montážních deníků, provádění kontrolních měření a zkoušek,
- f) ostraha stavby a staveniště, péče o rozestavěné objekty, jejich ošetřování, zabezpečení stavby v zimních měsících, provádění zimních opatření. Zhotovitel je povinen zachovávat na staveništi čistotu a pořádek, na své náklady odstraňuje odpady, nečistoty vzniklé prováděním prací. Doklady o způsobu likvidace odpadů, vzniklých výstavbou jsou součástí dokladů, předávaných v rámci předání a převzetí stavby;
- g) respektování podmínek daných stavebním zákonem – zejména: oznámení zahájení prací, přizvání ke kontrole a protokolárním předání po provedení křížení, souběhů u správců sítí a vodotečí apod.;
- h) zřízení a odstranění zařízení staveniště včetně zajištění energií a napojení na inženýrské sítě;
- i) účast na jednáních ve věci provádění a povolování stavby, kontrolních dnech stavby, na kolaudačním řízení apod.;
- j) zabezpečení a předání geodetického zaměření skutečného provedení stavby, zakres do podkladu katastrální mapy, podklad pro geometrický plán, vše ve výkresové i digitální formě;
- k) zajištění a kompletace nutných zkoušek a revizí dle platných předpisů a ČSN (případně jiných norem vztahujících se k prováděnému dílu), včetně protokolů, zejména elektro, zkoušek hutnění pro komunikace, vodotěsnost nádrží a potrubí, povolení orgánů státní správy pro nakládání s vodami nutných k provedení hydrostatických zkoušek nádrží apod., monitoring dle požadavků provozovatele zařízení;
- l) zajištění atestů a dokladů o požadovaných vlastnostech výrobků ke kolaudaci (dle zák. č. 22/1997 Sb., v platném znění – prohlášení o shodě) a ostatní doklady, kterými bude prokázáno dosažení předepsané kvality a parametrů;
- m) dodavatel zajistí odstranění vad a nedodělků z přejímacího a kolaudačního řízení v dohodnutých termínech;

2.3. Dokumentace skutečného provedení stavby bude provedena podle následujících zásad:

- a) ty části projektové dokumentace, u kterých nedošlo k žádným změnám, budou označeny nápisem „beze změn“,
- b) každý výkres (v tištěné formě) dokumentace skutečného provedení stavby bude opatřen jménem a příjmením zpracovatele dokumentace skutečného provedení stavby, jeho podpisem, datem a razítkem zhotovitele, a bude předána v počtu 2 paré (v tištěné podobě)

2.4. V případech, kdy projekt stavby (případně i soupis prací s výkazem výměr) obsahuje požadavky nebo odkazy na jednotlivá obchodní jména, zvláštní označení podniků, zvláštní označení výrobků nebo obchodních materiálů, připouští objednatel použití i obdobných řešení, za předpokladu dodržení minimálně stejných nebo lepších předepsaných parametrů uvedených v projektu. Tato obdobná řešení musí být doložena předepsanými parametry jako u výrobků uvedených v projektu a předem odsouhlasena objednatelem.

2.6. Smluvený předmět díla musí odpovídat technickým a uživatelským standardům stavby - příslušným státním normám a předpisům ČR a EU, které se stanovují jako závazné.

2.7. Stavba bude považována za dokončenou bude-li:

- podepsán protokol o předání a převzetí díla odpovědnými zástupci zhotovitele a objednatele.

### III. Doba plnění

3.1. Zhotovitel se zavazuje zahájit dílo : předpoklad červenec 2021

3.2. Zhotovitel se zavazuje dílo dokončit a předat: do 3 měsíců od předání staveniště

- 3.3. Pokud zhotovitel dokončí dílo před dohodnutým termínem, zavazuje se objednatel převzít dílo před sjednanou dobou.

#### IV. Cena za dílo

4.1. Cena za kompletní touto smlouvou smlouvené dílo, definované v čl. II., byla stanovena dohodou smluvních stran ve smyslu Zákona o cenách č. 526/1990 Sb., ve znění změn a doplňků na základě provedeného výběrového řízení dle nabídky zhotovitele a činí

<b>Cena celkem bez DPH</b>	2.206.540,77 Kč
DPH celkem:	463.373,56 Kč
Celkem včetně DPH:	2.669.914,33 Kč

- 4.2 Tato cena se sjednává dohodou smluvních stran jako nejvýše přípustná.
- 4.3. V ceně jsou zahrnuty i veškeré náklady vynaložené zhotovitelem v souvislosti s provedením celého díla.
- 4.4. Zhotovitel je odpovědný za to, že sazba daně z přidané hodnoty je stanovena v souladu s platnými daňovými předpisy.
- 4.5. Ke změně sjednané ceny může dojít pouze na základě dohody obou smluvních stran. Výše sjednané ceny může být změněna pouze za níže uvedených podmínek:
- a) pokud v průběhu realizace zakázky dojde ke změnám sazeb DPH. V tomto případě bude celková nabídková cena upravena podle výše sazeb DPH platných v době vzniku zdanitelného plnění;
- b) pokud se při realizaci díla vyskytnou skutečnosti, které nebyly v době sjednání smlouvy známy a zhotovitel je nezavinil ani nemohl předvídat a tyto skutečnosti mají prokazatelný vliv na sjednanou cenu.
- 4.6. Součástí této smlouvy je oceněný soupis prací s výkazem výměr objednatele, který tvoří přílohu č. 1 této smlouvy.

Jednotkové ceny použité při tvorbě rozpočtu v sobě zahrnují zejména:

- veškeré náklady na zhotovení bezvadně funkčně způsobilého díla, jehož zhotovení je předmětem smlouvy,
- veškeré náklady pro zajištění bezpečné práce, ochrany materiálů, součástí a dalších předmětů pro realizaci díla,
- náklady na přípravu, pažení, přesuny hmot a skládkování, včetně poplatků za dopravu, uložení sutě a zeminy na skládku,
- náklady na zhotovení a odstranění vzorků, předepsané zkoušky a atesty podle příslušných předpisů nebo potřebných pro prokázání bezchybné funkce díla,
- náklady na ochranu díla až do přejímky,
- náklady na úpravu dokumentace vyvolanou zvláštními návrhy zhotovitele a na zpracování dokumentace skutečného provedení stavby,
- náklady na zhotovení a demontáž zařízení staveniště a veškerých výkonů sloužících ke zhotovení díla a pro užívání díla dále potřebných.
- náklady na úhradu specialistů pro provedení zkoušek, které jsou pro provoz díla potřebné.

4.7. Vyskytnou-li se při provádění díla vícepráce /práce a dodávky nad rámec smlouvy/ nebo méněpráce je zhotovitel povinen provést jejich přesný soupis včetně jejich ocenění. Tento soupis /změnový list /, předloží objednateli k odsouhlasení a objednatel je povinen se k nim vyjádřit.

4.8. Pro ocenění víceprací budou použity jednotkové ceny uvedené v rozpočtu stavby

zhotovitele. Pokud rozpočet takové jednotkové ceny za jednotlivé položky neobsahuje, zhotovitel provede ocenění odsouhlaseného soupisu stavebních prací a dodávek nad rámec této smlouvy podle jednotkových cen sborníku ÚRS Praha, a.s. platných pro dané období. Nelze-li změnu ceny vymezit podle jednotkových cen sborníku ÚRS Praha, a.s., lze použít vzájemně odsouhlasené hodinové sazby nebo vzájemně odsouhlasené R - položky.

## **V. Platební podmínky**

5.1. Smluvní strany se dohodly, že předmět díla dle této smlouvy bude hrazen objednatelem měsíčně. Pokud budou ke dni předání a převzetí díla zjištěny vady a nedodělky, uhradí objednatel maximálně 90 % ceny díla, pozastávku ve výši 10 % ceny díla uhradí objednatel po odstranění vad a nedodělků.

5.2. Sjednaná cena za dílo bude hrazena objednatelem měsíčně na základě skutečného provedení a vzájemně odsouhlasených soupisů ucelených provedených prací a dodávek a zjišťovacích protokolů.

5.3. Zbytek sjednané ceny za dílo /pozastávka ve výši 10 % ceny díla/ bude uhrazen objednatelem po předání a převzetí díla za předpokladu odstranění všech vad a nedodělků na základě konečné faktury vystavené zhotovitelem. Fakturu vystaví zhotovitel do 10 dnů po ukončení a převzetí předmětu díla.

5.4. Podkladem pro úhradu smluvní ceny dodaného díla je faktura, která musí mít náležitosti daňového dokladu dle zákona č. 235/2004 Sb. o DPH ve znění pozdějších předpisů.

5.5. Splatnost faktur za provedené práce a dodávky se stanovuje v délce 30 dnů po doručení faktury objednateli.

5.6. Objednatel je oprávněn faktury, které nebudou splňovat tyto náležitosti, a jejichž věcný obsah nebude v souladu s potvrzeným soupisem provedených prací a dodávek, ve lhůtě splatnosti vrátit. Zhotovitel je povinen vystavit novou fakturu s novým termínem splatnosti.

## **VI. Podmínky provádění díla a omezující podmínky.**

6.1. Smluvený předmět díla bude realizován na určeném staveništi pro předmět plnění. Staveniště je vyhrazeno plochou, která bude přesně určena a předána zhotoviteli zápisem o předání staveniště.

6.2. Ke vstupu na staveniště v průběhu jejího provádění jsou bez omezení oprávněny osoby objednatele vyjmenované ve stavebním deníku za podmínky dodržování bezpečnostních předpisů.

6.4. Řádné provedení díla bude prokázáno doložením provedených dohodnutých zkoušek dle příslušných technických norem, předepsaných schvalovacích atestů, certifikátů, revizních zkoušek, geodetického zaměření apod. Rovněž budou doloženy doklady prokazující technické specifikace a technické a uživatelské standardy stavby.

6.5. Objednatel je oprávněn kontrolovat předmět díla na určitém stupni jeho provádění, v každém případě vždy, kdy bude dílo při dalším pracovním postupu zakryto. V takovém případě je zhotovitel objednatele povinen písemně vyzvat minimálně 2 pracovní dny předem k provedení kontroly.

Nedostaví-li se objednatel ke kontrole, či se nevyjádří do 2 pracovních dnů a vyžaduje-li to další postup prací, může zhotovitel pokračovat v realizaci smluveného díla.

6.6. Zhotovitel zajistí užívání zdrojů (elektřina, voda) nutných k provedení díla plně na své náklady.

6.7. Zhotovitel vede stavební deník. Pro jeho vedení platí přiměřené zásady uvedené ve vyhlášce č. 499/2006.

6.8. Smluvní strany se dohodly, že průběh provádění díla a plnění této smlouvy bude pravidelně kontrolován a vzájemně koordinován po stránce věcné, časové a finanční společnými kontrolními dny. Kontrolních dnů jsou povinni se účastnit pověřeni zástupci objednatele, zhotovitele a přizvané osoby.

Zhotovitel povede o průběhu všech kontrolních dnů, učiněných zjištěních, přijatých závěrech a jejich plnění písemné záznamy. Přijaté závěry jsou závazné pro obě strany.

## **VII.**

### **Smluvní závazky objednatele**

7.1. Objednatel se zavazuje předat zhotoviteli staveniště do 5ti dnů od podpisu smlouvy o dílo.

7.2. O předání staveniště vyhotoví objednatel zápis, který podepíše oprávněný zástupce objednatele a po převzetí staveniště odpovědný zástupce zhotovitele.

7.3. Zhotovitel se zavazuje zajistit pořádek na staveništi i na používané komunikaci a chodníku a zajistit po dobu výstavby střežení staveniště. Po dokončení díla dle čl. 11.7 smlouvy vyklidí do 5 kalendářních dnů staveniště a předá ho písemně objednateli.

7.4. Objednatel odevzdá zhotoviteli staveniště prosté všech závad a nároků třetích osob tak, aby zhotovitel mohl zahájit a provádět práce v rozsahu a za podmínek stanovených touto smlouvou a projektovou dokumentací.

## **VIII.**

### **Bezpečnost, ochrana zdraví a požární ochrana na staveništi**

8.1. Bezpečnost, ochranu zdraví a protipožární ochranu při provádění díla je zhotovitel povinen zajišťovat v souladu s příslušnými platnými bezpečnostními, hygienickými a protipožárními předpisy.

## **IX.**

### **Smluvní závazky zhotovitele**

9.1. Zhotovitel potvrzuje, že je oprávněn v souladu s platnými právními předpisy k provedení díla a je pojištěn pro případ odpovědnosti za vznik škody nejméně ve výši smluvní ceny v Kč bez DPH.

9.2. Zhotovitel se zavazuje, že po celou dobu účinnosti této smlouvy bude mít sjednanou pojistnou smlouvu na pojištění na případnou škodu způsobenou objednateli nebo třetím osobám. Pojistnou smlouvu je zhotovitel povinen kdykoliv na požádání předložit objednateli k nahlédnutí. Povinnost pojištění se v plné míře vztahuje také v plné míře na podzhotovitele (subdodavatele).

9.3. Zhotovitel uvádí, že k datu podpisu této smlouvy provedl kontrolu projektové dokumentace, kterou považuje za úplnou a správnou.

9.4. Zhotovitel se zavazuje provést prověření inženýrských sítí ve spolupráci se správcem těchto sítí a přijme opatření zamezující k jejich poškození během práce na díle.

9.5. Zhotovitel si prověřil převzatou dokumentaci a nebude uplatňovat žádné náklady vyplývající z rozdílu mezi předaným výkazem výměr a dokumentací pro provádění stavby.



9.6. Zhotovitel je oprávněn pověřit provedením části díla třetí osobu (subdodavatelé), kromě částí díla, u nichž si objednatel vyhradil, že nesmí být plněna subdodavatelem. Zhotovitel odpovídá za činnost subdodavatele tak, jako by dílo prováděl sám..

9.7. Zhotovitel je povinen zabezpečit ve svých subdodavatelských smlouvách splnění povinností vyplývajících zhotoviteli ze smlouvy o dílo a to přiměřeně k povaze a rozsahu subdodávky.

9.8. Zhotovitel je povinen předložit Objednateli seznam jeho subdodavatelů s uvedením druhu prací a rozsahu jejich subdodávky. Objednatel si vyhrazuje schválení subdodavatelů. V případě, že zhotovitel hodlá při realizaci změnit subdodavatele prostřednictvím kterého prokazoval v zadávacím řízení kvalifikaci, je povinen použít subdodavatele s požadovanou kvalifikací. Objednatel je oprávněn vyžádat si doklady prokazující splnění požadované kvalifikace

9.9. Stavební deník obsahuje úvodní listy (základní list – název a sídlo objednatele, projektanta, zhotovitele, jakož i jména jejich pověřených zástupců a změny těchto údajů, identifikační údaje stavby podle projektu, přehled smluv včetně dodatků, seznam dokladů a úředních opatření týkajících se stavby, seznam dokumentace stavby, změn a doplňků, přehled zkoušek) a denní záznamy.

9.10. Zhotovitel se zavazuje u konstrukcí a prací před jejich zakrytím vyzvat oprávněného zástupce objednatele k účasti na kontrole před zakrytím. O kontrole a stavu zakrývaných konstrukcí provedou oprávnění zástupci obou smluvních stran zápis do stavebního deníku. Pokud provede zhotovitel zakrytí bez uvedené kontroly a odsouhlasení oprávněným zástupcem objednatele, je povinen odkrýt konstrukce a práce v takovém rozsahu a na svůj náklad, aby umožnil kontrolu objednateli.

9.11. Zhotovitel se zavazuje účastnit se kontrolních dnů. Kontrolní dny budou organizovány objednatelem a to minimálně 4x měsíčně, v případě potřeby i v kratších intervalech. Zhotovitel zajistí účast stavbyvedoucího a zástupce stavbyvedoucího na každém kontrolním dnu. Objednatel požaduje z kontrolního dne zápis o jednání, který písemně předá všem zúčastněným. Zhotovitel je povinen zapsat termín konání kontrolního dne a jeho závěry do stavebního deníku.

9.12. Zhotovitel se zavazuje dodržovat na staveništi (pracovišti) předpisy bezpečnosti a ochrany zdraví při práci a ostatní právní předpisy s tím související.

9.13. Zhotovitel se zavazuje nahradit objednateli škody, které vznikly na majetku objednatele při provádění díla zhotovitelem nebo vznikly objednateli z důvodu poškození majetku nebo práv třetích osob.

9.14. Zhotovitel je povinen dodržovat všechny platné zákonné předpisy, vyhlášky, nařízení, normy a stavební a jiné povolení, které se vztahují k předmětu zakázky.

9.15. Zhotovitel vybuduje deponie materiálu tak, aby jejich výstavbou nevznikly žádné škody na sousedních pozemcích a po ukončení prací uvede dočasně užívané plochy do původního stavu.

9.16. Zhotovitel odpovídá za čistotu a pořádek na staveništi i na přilehlých komunikacích při výjezdu automobilů a strojů zúčastněných při stavbě.

9.17. Provozní, sociální, případně i výrobní zařízení staveniště si zabezpečuje zhotovitel. Náklady na vybudování, provoz a údržbu, likvidaci a čištění zařízení staveniště jsou součástí smluvní ceny.

9.18. Opatření z hlediska bezpečnosti a ochrany zdraví při práci, jakož i protipožární opatření, vyplývající z povahy prací, zajišťuje na svých pracovištích zhotovitel, včetně přechodů přes výkopy a přístupu do již existujících objektů. Odpady vznikající během provádění díla bude zhotovitel likvidovat v souladu s příslušnými právními předpisy. Dle právních předpisů o ochraně ovzduší před znečišťujícími látkami (zákon o ovzduší) ve znění pozdějších předpisů nesmí být při realizaci stavby překročeny limity znečišťujících látek a okolí nadměrně zatěžováno prachem, hlukem a zápachem..

9.19. Zhotovitel provede opatření pro zabránění ohrožení a kontaminaci spodních i povrchových vod např. ropnými a jinými produkty.

9.20. Zhotovitel bude při realizaci předmětu plnění předmětu této smlouvy postupovat s odbornou péčí, bude respektovat dohody oprávněných zástupců smluvních stran, rozhodnutí a vyjádření dotčených orgánů státní správy. Pokud tyto dohody a rozhodnutí budou mít vliv na

předmět plnění nebo na termín dohotovení, musí být provedeny písemně a součástí dohody bude i způsob úpravy ceny, případně termínu plnění. Takováto dohoda bude podkladem pro vypracování dodatku k této smlouvě.

9.21. Zhotovitel zabezpečí vedení realizace stavby fyzickou osobou s příslušnou autorizací ve smyslu zákona č. 183/2006 Sb., o územním plánování a stavebním řádu (stavební zákon) ve znění pozdějších předpisů.

9.22. Dohodou smluvních stran se vylučuje možnost postoupení pohledávek zhotovitele vůči objednateli z této smlouvy na třetí osobu.

## X.

### Předání a převzetí předmětu díla

10.1. Předpokladem a podmínkou předání smlouveného předmětu díla zhotovitelem objednateli je úspěšné ukončení komplexního vyzkoušení.

10.2. Dílo bude provedeno dle projektové dokumentace vypracované Jiří Urbánek a synové, Velké náměstí 54, 386 01 Strakonice z 10/2020. Stavba bude provedena podle platných zákonných předpisů, vyhlášek, nařízení, norem a stavebních či jiných povolení.

10.3. Zhotovitel odpovídá za to, že dokončené dílo bude funkční a provozuschopné a bude dosahovat parametrů stanovených projektem. Tam kde nejsou parametry stanoveny projektem musí dokončené dílo nebo jeho části dosahovat parametrů obvyklých. Převzetí díla jako celku je ze strany objednatele podmíněno dosažením všech předepsaných parametrů.

10.4. Zhotovitel na sebe přejímá zodpovědnost za škody způsobené na zhotovovaném díle po celou dobu výstavby, tzn. do převzetí díla objednatelům bez vad a nedodělků, stejně tak za škody způsobené svou činností zadavateli nebo třetí osobě na majetku, tzn., že v případě jakéhokoliv narušení či poškození majetku (např. vjezdů, chodníků, objektů, prostranství, inženýrských sítí) je zhotovitel povinen bez zbytečného odkladu tuto škodu odstranit a není-li to možné, tak finančně uhradit.

10.5. Zhotovitel je povinen vyklidit venkovní i vnitřní prostory, kde se dílo provádělo, do předání díla na své náklady a provést úklid včetně likvidace zařízení staveniště. Části budov a pozemky, jejichž úpravy nejsou součástí díla, ale budou stavbou dotčeny, je zhotovitel povinen uvést po ukončení prací do předchozího stavu.

10.6. Objednatel přebere provedené práce a dodávky na základě výzvy zhotovitele. O předání díla bude vyhotoven písemný zápis o odevzdání a převzetí dokončených prací podepsaný zástupci obou smluvních stran. V zápise budou uvedeny případné vady a nedodělků díla.

10.7. O předání díla bude sepsán protokol, který podepíší oprávnění zástupci obou smluvních stran. Zhotovitel se zavazuje předložit k protokolu jako jeho nedílnou součást všechny související doklady a to zejména:

- seznam strojů a zařízení, které jsou součástí díla, jejich pasporty, záruční listy, návody k obsluze a údržbě v českém jazyce;
- originál stavebního deníku(ů) a kopie změnových listů;
- atesty, prohlášení o shodě a doklady o provedených zkouškách a revizní zprávy;
- veškeré další doklady požadované ke kolaudaci nebo uvedené v čl. II této smlouvy.

Nedoloží-li zhotovitel sjednané doklady, nepovažuje se dílo za dokončené a schopné předání.

10.8. Dílo objednatel převezme i tehdy, když v protokolu o odevzdání a převzetí budou uvedeny drobné vady a nedodělků, které samy o sobě, ani ve spojení s jinými, nebrání plynulému a bezpečnému provozu (užívání) díla. Tyto drobné vady a nedodělků musí být uvedeny v protokolu o odevzdání a převzetí díla. V protokolu o odevzdání a převzetí díla bude rovněž stanoven termín odstranění v něm uvedených vad a nedodělků. a soupis provedených změn a odchylek od projektu.

10.9. K převzetí díla vyzve zhotovitel objednatele 2 pracovní dny přede dnem předání díla.

10.10. Odmítne-li objednatel předmět díla nabízený zhotovitelem k předání a převzetí, jsou smluvní strany této smlouvy povinny sepsat zápis, ve kterém uvede objednatel důvody nepřevzetí díla a zhotovitel své stanovisko k nim. Po odstranění případných nedostatků, za které nese odpovědnost zhotovitel, a pro které objednatel odmítl dílo převzít se bude přejímací řízení opakovat v nezbytném rozsahu. Důvodem nepřevzetí díla může být pouze jeho nefunkčnost bránící provozu díla nebo nedodržení garantovaných parametrů, technických a uživatelských standardů stavby uvedených v projektové dokumentaci stavby a v zadávací dokumentaci veřejné zakázky pro stanovení zhotovitele.

## XI. Záruka za dílo

11.1. Zhotovitel poskytuje objednateli na smluvený předmět díla záruku. Záruční doba začíná běžet od data předání a převzetí smluveného předmětu díla, uvedeného v Protokolu o předání a převzetí předmětu díla a bude činit **60 měsíců**.

11.2. Zhotovitel poskytuje záruku na smluvený kompletní předmět díla, jak je specifikováno v této smlouvě.

11.3. Zhotovitel odpovídá za to, že smluvené dílo nemá právní vady.

11.4. Objednatel oznámí zhotoviteli písemně, bez zbytečného odkladu, po jejich zjištění vady z díla, zjištěné v záruční době. V oznámení vadu popíše nebo uvede, jak se projevuje.

11.5. Zhotovitel je povinen odstranit oznámené vady na vlastní náklady, neprodleně po oznámení o vadě, maximálně však ve lhůtě do **10** pracovních dnů, nevyžádá-li si odstranění vady vzhledem k jejímu rozsahu nebo technické složitosti lhůtu delší, a to buď výměnou vadného dílu za nový bezvadný nebo opravou.

11.6. Objednatel je oprávněn odstranit vadu na náklady zhotovitele bez újmy svých práv ze záruky, jestliže dá zhotovitel objednateli k takové opravě písemný souhlas nebo jestliže zhotovitel neodstraní vady ve lhůtě podle bodu 5. tohoto článku bez závažného důvodu písemně sděleného objednateli.

11.7. Náklady na odstranění vady, které je povinen z titulu své odpovědnosti uhradit zhotovitel, zahrnují cenu stavební opravy, náhradních vyměňovaných dílů, náklady na pracovní sílu při demontáži, opravě a opětovné montáži, náklady na dopravu pro opravu použitých dílů a další náklady, které vzniknou v souvislosti s vadou a jejím odstraněním. (např. přerušением provozu)

11.8. Dvojí opakování téže vady zakládá právo objednatele požadovat odstranění vady výměnou vadného dílu za nový, bezvadný a povinnost zhotovitele vadu takovým způsobem odstranit.

11.9. Za vady prokazatelně způsobené nesprávnou obsluhou nebo údržbou, odporující návodu na obsluhu a údržbu, předaného objednateli zhotovitelem, zhotovitel neodpovídá. Je však povinen vady odstranit na žádost objednatele a na jeho náklady a to pouze vady ohlášené do konce záruční lhůty.

Zhotovitel neodpovídá za vady, pokud tyto byly způsobeny nekvalifikovanými zásahy na straně objednatele.

11.10. Na díly vyměňované v rámci záruky poskytuje zhotovitel novou záruku, v původní poskytnuté délce, za stejných podmínek uvedených v tomto článku.

11.11. Záruční doba se prodlužuje o dobu odstraňování vad zhotovitelem, které byly způsobeny porušením jeho povinností a které svým charakterem neumožnily předmět díla objednateli řádně užívat.



11.12. Ke každé vadě oznámené objednatelem sepiší smluvní strany protokol, v němž uvedou způsob a termíny odstranění vad, zda zhotovitel uznává svou odpovědnost a konstatují prodloužení záruční doby ve smyslu bodu 10. tohoto článku smlouvy.

11.13. Na žádost objednatele je povinen zhotovitel vadu odstranit ve lhůtě uvedené v bodu 6 tohoto článku, i když odpovědnost za ni neuznává. V případě odstranění vad, za něž nenese odpovědnost zhotovitel, náklady na jejich odstranění zaplatí objednatel.

## XII.

### Vlastnické právo k dílu a nebezpečí škody

12.1. Vlastnické právo ke zhotovovanému dílu se řídí ustanoveními občanského zákoníku v platném znění.

12.2. Zhotovitel nese nebezpečí škody na předmětu díla až do okamžiku předání a převzetí díla objednatelem.

12.3. Úplné vlastnictví k předmětu díla a nebezpečí škody na něm přechází na objednatele dnem předání a převzetí smlouveného předmětu díla.

12.4. Zhotovitel odpovídá objednateli za veškeré prokázané škody, které způsobí objednateli nebo jiné osobě v souvislosti s prováděním smlouveného díla včetně škod vzniklých úplnou nebo částečnou nefunkčností nebo nedodržením garantovaných hodnot a škod z jiných vad.

12.5. Zhotovitel nenese škodu na předmětu díla, kterou způsobil objednatel prokazatelně svým zaviněním.

## XIII.

### Smluvní sankce a pokuty a bankovní záruky

13.1. Zhotovitel je povinen uhradit objednateli smluvní pokutu ve výši **1.000 Kč** bez DPH za každý i započatý kalendářní den prodlení s dokončením díla nebo s dílčím termínem plnění.

13.2. Zhotovitel je povinen uhradit objednateli smluvní pokutu  
- ve výši **500 Kč** bez DPH za každý i započatý kalendářní den prodlení s odstraněním vady díla, a to za každou vadu díla zjištěnou objednatelem v záruční době, pokud ji neodstraní ve lhůtě **15 pracovních dnů** po oznámení o vadě;  
- ve výši **500 Kč** bez DPH za každý i započatý kalendářní den prodlení s vyklizením staveniště dle čl. 7.3,

Výše sjednané smluvní pokuty se sjednávají bez ohledu na zavinění povinné osoby a jejich sjednání se nedotýká nároku na náhradu škody, který lze uplatňovat vedle sjednané smluvní pokuty.

13.3. Objednatel je povinen uhradit zhotoviteli smluvní pokutu ve výši **0,05 %** z fakturované částky za každý den prodlení s jejím zaplacením v termínu splatnosti. Takto sjednaná smluvní pokuta kompenzuje zhotoviteli úroky z prodlení, které již nemohou být vedle smluvní pokuty uplatněny.

13.3. Smluvní pokutu uvedenou v odst. 13.1. je oprávněn objednatel započítat vůči ceně díla v poslední faktuře.

## XIV.

### Odstoupení od smlouvy

14.1. Každá smluvní strana této smlouvy je oprávněna od smlouvy odstoupit při jejím podstatném porušení druhou smluvní stranou. Za podstatné porušení smlouvy zhotovitelem se považuje skutečnost, že :

- zhotovitel bez právního důvodu přerušil zhotovování nebo zastavil provádění díla na dobu delší než 15 pracovních dnů
- zhotovitel při provádění díla použil výrobky a materiály, které nevykazují minimálně předepsané technické specifikace, technické a uživatelské standardy stavby specifikované v projektové dokumentaci a zadávací dokumentaci k výběru zhotovitele stavby a této smlouvy.
- zhotovitel nedodrží stanovené termíny dle odstavce III. Doba plnění dle této smlouvy
- zhotovitel poruší ustanovení článku IX. Smluvní závazky zhotovitele.

14.2. Za podstatné porušení smlouvy objednatelem se považuje zastavení placení provedených prací ve smyslu čl. V této smlouvy pro nedostatek finančních prostředků.

## **XV. Ostatní ujednání**

15.1. Zhotovitel není oprávněn bez písemného souhlasu objednatele převést svá práva nebo závazky z této smlouvy na jinou osobu.

15.2. Tato smlouva může být změněna nebo doplněna výlučně dohodou objednatele a zhotovitele formou písemných číslovaných dodatků k této smlouvě, podepsaných statutárními zástupci smluvních stran.

15.3. Bude-li jakékoliv ustanovení shledáno neplatným, neúčinným nebo neúplným, nebude tím dotčena platnost nebo účinnost ostatních ustanovení této smlouvy. Smluvní strany písemnou dohodou nahradí toto ustanovení takovou úpravou smluvního stavu, která se nejvíce blíží účelu smlouvy a jejímu záměru.

15.4. Zhotovitel musí zabezpečit objednateli ochranu proti škodám ze všech nároků a požadavků vzniklých porušením autorských a patentových práv. Pokud budou pro provedení díla taková práva, známky nebo jména použita, je zhotovitel povinen si na vlastní náklady opatřit potřebné licence.

Veškeré písemnosti ve věci této smlouvy musí být zasílány na adresu sídla obou smluvních stran.

15.5. Smlouva je vyhotovena ve čtyřech výtiscích s tím, že objednatel si ponechá vyhotovení 1 a 2, zhotovitel 3 a 4.

15.6. Není-li v ustanoveních této smlouvy stanoveno jinak, řídí se tento smluvní vztah občanským zákoníkem ve znění platném ke dni uzavření smlouvy a příslušnými právními předpisy v době realizace díla.

15.7. Všechny spory a problémy, vyplývající z této smlouvy nebo v souvislosti s ní, budou strany řešit především vzájemnou dohodou při respektování vzájemné dobré vůle a víry obou stran.

15.8. Tato smlouva nabývá platnosti dnem jejího podpisu oběma smluvními stranami a účinností zveřejněním v registru smluv.

15.9. Smluvní strany souhlasí s tím, aby tato smlouva byla uvedena v evidenci smluv vedené městem Strakonice, která bude veřejně přístupná a bude obsahovat údaje o smluvních stranách, předmětu smlouvy, číselné označení této smlouvy a datum jejího podpisu. Smluvní strany výslovně souhlasí, že tato smlouva může být bez jakéhokoliv omezení zveřejněna, a to včetně všech případných příloh a dodatků. Smluvní strany prohlašují, že skutečnosti, uvedené v této smlouvě nepovažují za své obchodní tajemství a udělují svolení k jejich užití a zveřejnění bez stanovení jakýchkoliv dalších podmínek.

15.10. Uzavření této smlouvy bylo schváleno Radou města Strakonice dne 12. května 2021 pod č. usnesení 1613/2021.

**Střechy Izolace HOLUB s.r.o.**  
Boubínská 229, Strakonice  
Mob: 606 605 994, 724 094 137  
IČ: 281 36 721 DIČ: CZ28136721

*[Handwritten signature]*  
.....  
Zhotovitel

Ve Strakonicích dne 24. 5. ..... 2021

Ve Strakonicích dne 28. 5. ..... 2021

*[Handwritten signature]*  
.....  
Objednatel

Nedílnou přílohu této smlouvy tvoří :

- 1) Oceněný soupis prací, harmonogram a výkaz výměr zhotovitele dle předložené nabídky při hodnocení zakázky.

vyhotoveno na základě 8. usnesení  
10131/2021

Vypracoval JUDAN KUBEKA

Za věcnou správnost odpovídá  
Ing. JANA NAROVCOVÁ

Ve Strakonicih dne 24.5.2021

Podpis K. Kube

STAVOPRAVNÍ ÚSTAV  
PRO VEŠKÉ ÚPRAVY  
STAVOPRAVNÍ

321

# ROZPOČET

**Stavba:** Oprava střešního pláště šatnového objektu ZS Strakonice

Místo: Strakonice, ul. Na Křemelce Datum: 31. 8. 2020  
 Objednatel: Město Strakonice, zast. STARZ Strakonice Projektant: Jiří Urbánek, Velké nám.54, Str  
 Zhotovitel: Střežylzolace HOLUB s.r.o. Zpracovatel: Jiří Urbánek

PČ	Typ	Kód	Popis	MJ	Množství	J.cena [CZK]	Cena celkem [CZK]
----	-----	-----	-------	----	----------	--------------	-------------------

## Náklady z rozpočtu

**2 206 540,771**

### HSV - HSV

#### 3 - Svislé a kompletní konstrukce

1	K	311272123	Zdivo nosné tl 200 mm z pórobetonových přesných hladkých tvárníc Ytong hmotnosti 500 kg/m3	m3	5,672		
			"střecha-nadezdívka světlíků" (4*(2*0,72+2*1,27)+10*(2*0,77+2*1,27))*0,5*0,2			5,672	
			Součet			5,672	

#### 4 - Vodovnné konstrukce

2	K	417321313	Ztužující pásy a věnce ze ŽB tř. C 16/20	m3	1,366		
			"střecha-světlíky" (4*(2*0,72+2*0,87)+10*(2*0,77+2*0,87))*0,15*0,2			1,366	
			Součet			1,366	

3	K	417351115	Zřízení bednění ztužujících věnců	m2	22,760		
			"střecha-světlíky" (4*(2*0,72+2*1,27)+4*(2*0,32+2*0,87))*0,25+(10*(2*0,77+2*1,27)+10*(2*0,37+2*0,87))*0,25			22,760	
			Součet			22,760	

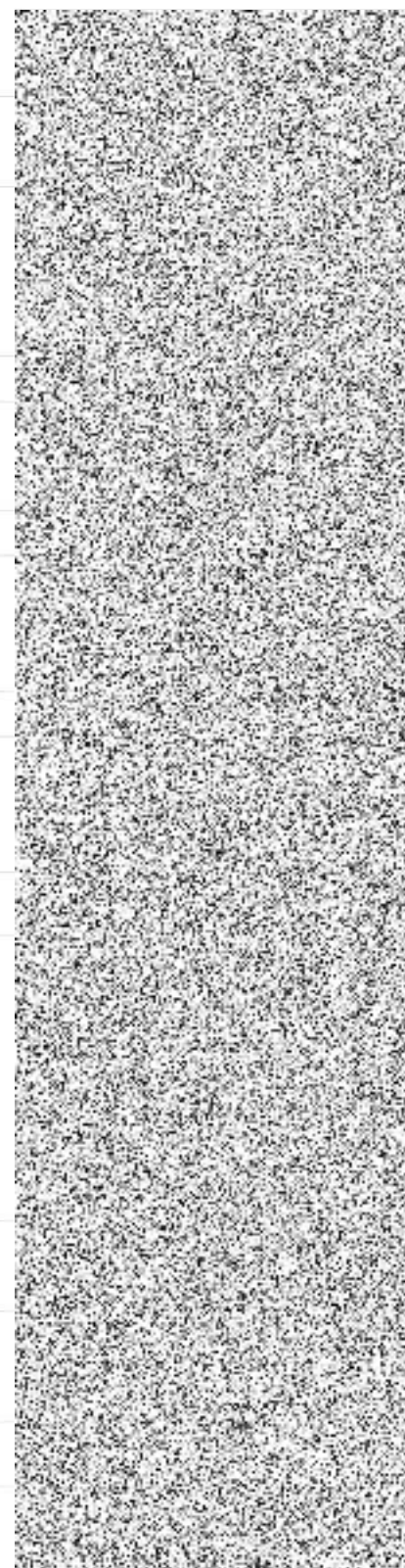
4	K	417351116	Odstranění bednění ztužujících věnců	m2	22,760		
			"střecha-světlíky" (4*(2*0,72+2*1,27)+4*(2*0,32+2*0,87))*0,25+(10*(2*0,77+2*1,27)+10*(2*0,37+2*0,87))*0,25			22,760	
			Součet			22,760	

5	K	417361821	Výztuž ztužujících pásů a věnců betonářskou ocelí 10 505	t	0,229		
			"střecha-světlíky-hlavní výztuž DN 10" 4*(4*(2*0,72+2*1,27)+10*(2*0,77+2*1,27))*0,0006 9*1,1			0,172	
			"střecha-světlíky-trminky DN 6" 5*(4*(2*0,72+2*1,27)+10*(2*0,77+2*1,27))*0,7*0,00026*1,1			0,057	
			Součet			0,229	

#### 6 - Úpravy povrchu, podlahy, osazení

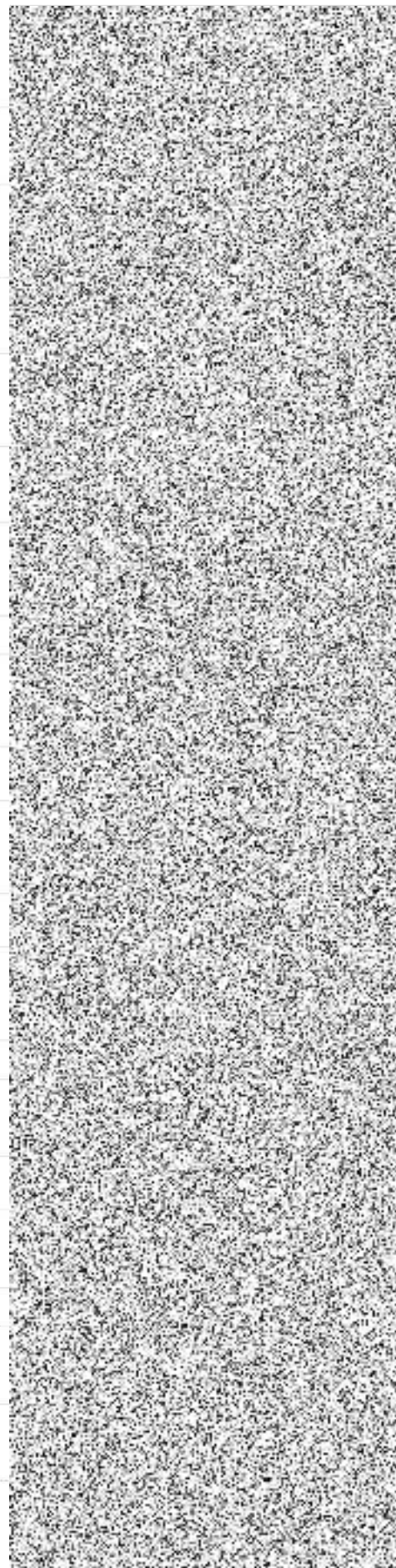
6	K	617331141.R	Vápenocementová omítka štuková dvourstvá světlíků nebo výtahových šachet nanášená ručně	m2	51,048		
			"střecha-nadezdívka světlíků" (4*(2*0,72+2*1,27)+10*(2*0,77+2*1,27))*0,9			51,048	
			Součet			51,048	

7	K	632451425	Potěr pískocementový tl do 20 mm tř. C 20 běžný	m2	420,247		
---	---	-----------	---	----	---------	--	--





PČ	Typ	Kód	Popis	MJ	Množství	J.cena [CZK]	Cena celkem [CZK]
			"střecha - vyplnění případných nerovností před pokládkou parotěsné vrstvy" (11,725*16,35)-4*(0,72*1,27)+(14,8*16,35)-10*(0,77*1,27)		420,247		
			Součet		420,247		
<b>9 - Ostatní konstrukce a práce-bourání</b>							
8	K	941111121	Montáž lešení řadového trubkového lehkého s podlahami zatižení do 200 kg/m2 š do 1,2 m v do 10 m	m2	920,500		
			((2*27,375+2*0,25+2*1,2)+(2*16,95+2*0,25))*10,0		920,500		
			Součet		920,500		
9	K	941111221	Příplatek k lešení řadovému trubkovému lehkému s podlahami š 1,2 m v 10 m za první a ZKD den použití	m2	56 150,500		
			((2*27,375+2*0,25+2*1,2)+(2*16,95+2*0,25))*10,0		920,500		
			Součet		920,500		
10	K	941111821	Demontáž lešení řadového trubkového lehkého s podlahami zatižení do 200 kg/m2 š do 1,2 m v do 10 m	m2	920,500		
			((2*27,375+2*0,25+2*1,2)+(2*16,95+2*0,25))*10,0		920,500		
			Součet		920,500		
11	K	944511111	Montáž ochranné sítě z textilie z umělých vláken	m2	920,500		
			((2*27,375+2*0,25+2*1,2)+(2*16,95+2*0,25))*10,0		920,500		
			Součet		920,500		
12	K	944511211	Příplatek k ochranné síti za první a ZKD den použití	m2	56 150,500		
			((2*27,375+2*0,25+2*1,2)+(2*16,95+2*0,25))*10,0		920,500		
			Součet		920,500		
13	K	944511811	Demontáž ochranné sítě z textilie z umělých vláken	m2	920,500		
			((2*27,375+2*0,25+2*1,2)+(2*16,95+2*0,25))*10,0		920,500		
			Součet		920,500		
14	K	944711114	Montáž záchytné stříšky š přes 2,5 m	m	10,000		
			2*5,0		10,000		
			Součet		10,000		
15	K	944711214	Příplatek k záchytné stříšce š přes 2,5 m za první a ZKD den použití	m	610,000		
			10*61		610,000		
			Součet		610,000		
16	K	944711814	Demontáž záchytné stříšky š přes 2,5 m	m	10,000		
			5+5		10,000		
			Součet		10,000		
17	K	965042121	Bourání podkladů pod dlažby nebo mazanin betonových nebo z litého asfaltu tl do 100 mm pl do 1 m2	m3	42,025		
			"střecha-betonová mazanina" ((11,725*16,35)-4*(0,72*1,27)+(14,8*16,35)-10*(0,77*1,27))*0,1		42,025		
			Součet		42,025		



PČ	Typ	Kód	Popis	MJ	Množství	J.cena [CZK]	Cena celkem [CZK]
----	-----	-----	-------	----	----------	--------------	-------------------

### 997 - Přesun sutě

18	K	979001002	Uložení suti na skládku s hrubým urovnáním	t	223,930		
			223,93		223,930		
			Součet		223,930		
19	K	997002611	Nakládání suti a vybouraných hmot	t	223,975		
82	K	997013152	Vnitrostaveništní doprava suti a vybouraných hmot pro budovy v do 9 m s omezením mechanizace	t	223,975		
21	K	997013501	Odvoz suti a vybouraných hmot na skládku nebo meziskládku do 1 km se složením	t	223,975		
22	K	997013509	Příplatek k odvozu suti a vybouraných hmot na skládku ZKD 1 km přes 1 km	t	1 343,850		
23	K	979999999	Poplatek za skládku - čistá stavební sut'	t	201,537		
			223,93*0,9		201,537		
			Součet		201,537		
24	K	989999999	Poplatek za skládku - nebezpečný odpad	t	22,393		
			223,93*0,1		22,393		
			Součet		22,393		

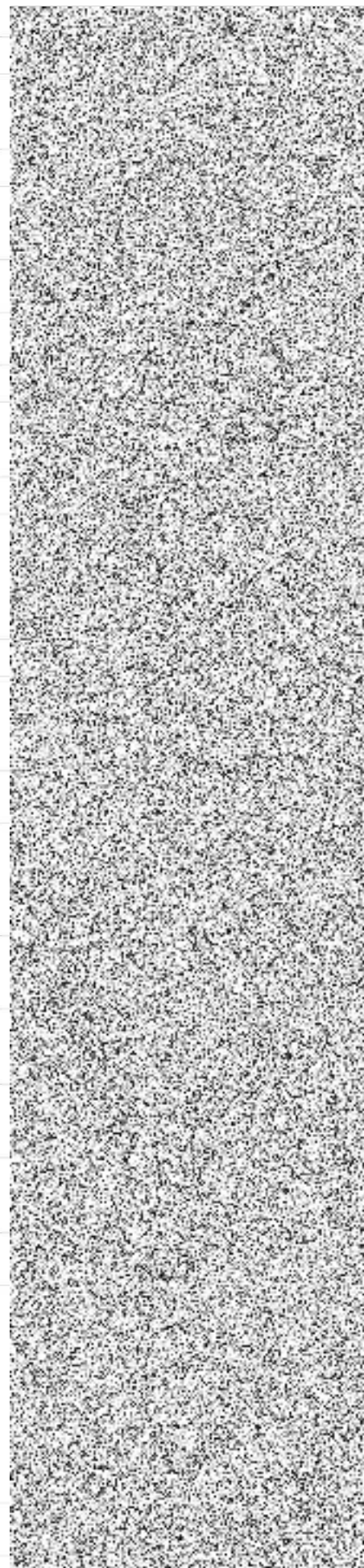
### 998 - Přesun hmot

25	K	998011002	Přesun hmot pro budovy zděné v do 12 m	t	27,731		
----	---	-----------	--	---	--------	--	--

### PSV - PSV

#### 712 - Povlakové krytiny

26	K	7123113. R	Montáž světlíků kupolových pro střechy povlakové se zasklením	kus	14,000		
			"světlík 72x127cm" 4		4,000		
			"světlík 77x127cm" 10		10,000		
			Součet		14,000		
27	M	56245353. 1r	sveřlik dobovy trivrstva kopule, manžeta vysky 15 cm, 72 x 127 cm (ochranná požárně bezpečnostní síťka proti odkapávání při nožáru)	kus	4,000		
			"S1 světlík 72x127cm" 4		4,000		
			Součet		4,000		
28	M	56245353.2r	sveřlik dobovy trivrstva kopule, manžeta vysky 15 cm, 77 x 127 cm (ochranná požárně bezpečnostní síťka proti odkapávání při nožáru)	kus	10,000		
			"S2 světlík 77x127cm" 10		10,000		
			Součet		10,000		
29	K	712300832	Odstranění povlakové krytiny střech do 10° dvouvrstvě	m2	491,526		
			"střecha" (11,725*16,35)- 4*(0,72*1,27)+(14,8*16,35)-10*(0,77*1,27)		420,247		
			"střecha-bok atiky" (2*11,725+2*16,35)*0,25+(2*14,8+2*16,35)*0,25+ 4*(2*0,72+2*1,27)*0,2+10*(2*0,77+2*1,27)*0,2		40,957		
			"střecha-hlava atiky" (2*27,375+2*16,35)*0,3+(16,35*0,25)		30,323		
			Součet		491,526		
30	K	712300834	Příplatek k odstranění povlakové krytiny střech do 10° ZKD vrstvu	m2	491,526		



PČ	Typ	Kód	Popis	MJ	Množství	J.cena [CZK]	Cena celkem [CZK]
			"střecha" (11,725*16,35)- 4*(0,72*1,27)+(14,8*16,35)-10*(0,77*1,27)		420,247		
			"střecha-bok atiky" (2*11,725+2*16,35)*0,25+(2*14,8+2*16,35)*0,25+ 4*(2*0,72+2*1,27)*0,2+10*(2*0,77+2*1,27)*0,2		40,957		
			"střecha-hlava atiky" (2*27,375+2*16,35)*0,3+(16,35*0,25)		30,323		
			Součet		491,526		
31	K	712300843	Odstranění povlakové krytiny střech do 10° od zbytkového asfaltového pásu odsekáním	m2	98,305		
			"střecha (ohad 20%)" ((11,725*16,35)- 4*(0,72*1,27)+(14,8*16,35)-10*(0,77*1,27))*0,2		84,049		
			"střecha-bok atiky (ohad 20%)" ((2*11,725+2*16,35)*0,25+(2*14,8+2*16,35)*0,25 +4*(2*0,72+2*1,27)*0,2+10*(2*0,77+2*1,27)*0,2)* 0,2		8,191		
			"střecha-hlava atiky (ohad 20%)" ((2*27,375+2*16,35)*0,3+(16,35*0,25))*0,2		6,065		
			Součet		98,305		
32	K	712300845.1	Demontáž ventilační hlavice na ploché střeše sklonu do 10° - odvětrání kanalizace	kus	12,000		
			"odvětrávací potrubí 05a" 1		1,000		
			"odvětrávací potrubí 05b" 2		2,000		
			"odvětrávací potrubí 05c" 1		1,000		
			"odvětrávací potrubí 05d" 1		1,000		
			"odvětrávací potrubí 05e" 1		1,000		
			"odvětrávací potrubí 05f" 2		2,000		
			"odvětrávací potrubí 05g" 1		1,000		
			"odvětrávací potrubí 05h" 1		1,000		
			"odvětrávací potrubí 05j" 1		1,000		
			"odvětrávací potrubí 05k" 1		1,000		
			Součet		12,000		
33	K	712300845.2	Demontáž ventilačního potrubí na ploché střeše sklonu do 10° - odvětrání kanalizace demontovat pod úroveň stropní kce	kus	12,000		
			"odvětrávací potrubí 05a" 1		1,000		
			"odvětrávací potrubí 05b" 2		2,000		
			"odvětrávací potrubí 05c" 1		1,000		
			"odvětrávací potrubí 05d" 1		1,000		
			"odvětrávací potrubí 05e" 1		1,000		
			"odvětrávací potrubí 05f" 2		2,000		
			"odvětrávací potrubí 05g" 1		1,000		
			"odvětrávací potrubí 05h" 1		1,000		
			"odvětrávací potrubí 05j" 1		1,000		
			"odvětrávací potrubí 05k" 1		1,000		
			Součet		12,000		
34	K	712300845.3	Demontáž střešní vpusti DN 100	kus	4,000		
			"01 střešní vpust" 2+2		4,000		
			Součet		4,000		

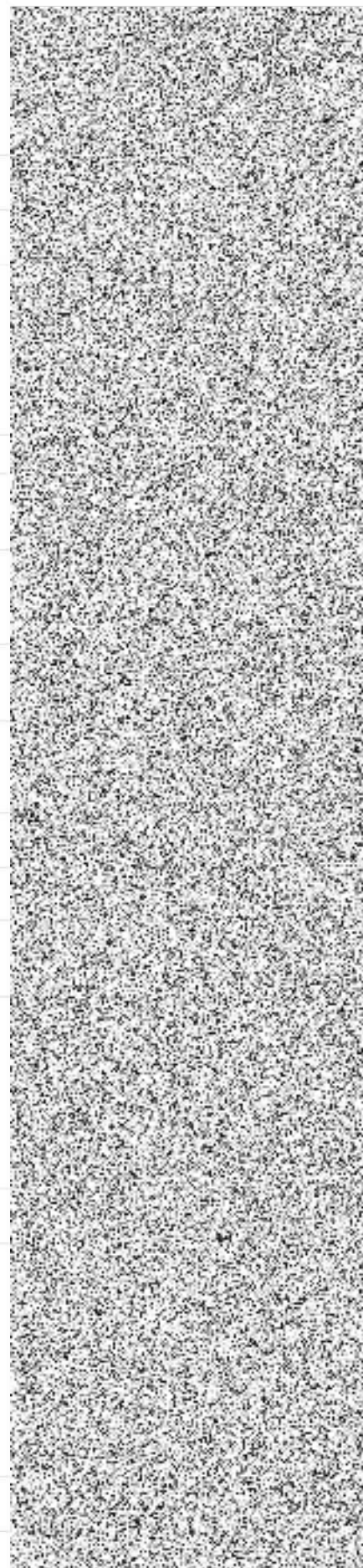


PČ	Typ	Kód	Popis	MJ	Množství	J.cena [CZK]	Cena celkem [CZK]
35	K	712300845.R	D+MTŽ potrubí DN 110mm až DN 140mm dl. do 1300mm včetně krycí stříšky na ploché střeše sklonu do 10° - napojit na stávající potrubí pod úrovní stropu 2.NP	kus	12,000		
			"odvětrávací potrubí 05a" 1		1,000		
			"odvětrávací potrubí 05b" 2		2,000		
			"odvětrávací potrubí 05c" 1		1,000		
			"odvětrávací potrubí 05d" 1		1,000		
			"odvětrávací potrubí 05e" 1		1,000		
			"odvětrávací potrubí 05f" 2		2,000		
			"odvětrávací potrubí 05g" 1		1,000		
			"odvětrávací potrubí 05h" 1		1,000		
			"odvětrávací potrubí 05j" 1		1,000		
			"odvětrávací potrubí 05k" 1		1,000		
			Součet		12,000		
36	K	712311101	Provedení povlakové krytiny střech do 10° za studena lakem penetračním nebo asfaltovým	m2	546,913		
			"střecha" (11,725*16,35)- 4*(0,72*1,27)+(14,8*16,35)-10*(0,77*1,27)		420,247		
			"střecha-bok atiky" (2*11,725+2*16,35)*0,55+(2*14,8+2*16,35)*0,55+ 4*(2*0,72+2*1,27)*0,55+10*(2*0,77+2*1,27)*0,55		96,344		
			"střecha-hlava atiky" (2*27,375+2*16,35)*0,3+(16,35*0,25)		30,323		
			Součet		546,913		
37	M	111631500	lak asfaltový ALP/9 (MJ t) bal 9 kg	t	0,164		
			<i>Spotřeba 0,3-0,4kg/m2 dle povrchu, ředidlo technický benzín</i>				
38	K	712336991	D+MTŽ střešní dvouúrovňové vpusti DN 110 mm	kus	4,000		
			"01 střešní vpust' 2úrovňová" 2+2		4,000		
			Součet		4,000		
39	K	712341559	Provedení povlakové krytiny střech do 10° pásy NAIP přitavením v plné ploše	m2	546,913		
			"střecha" (11,725*16,35)- 4*(0,72*1,27)+(14,8*16,35)-10*(0,77*1,27)		420,247		
			"střecha-bok atiky" (2*11,725+2*16,35)*0,55+(2*14,8+2*16,35)*0,55+ 4*(2*0,72+2*1,27)*0,55+10*(2*0,77+2*1,27)*0,55		96,344		
			"střecha-hlava atiky" (2*27,375+2*16,35)*0,3+(16,35*0,25)		30,323		
			Součet		546,913		
40	M	628321340	pás těžký asfaltovaný se sklolaminátovou vložkou	m2	628,950		
41	K	712363103	Provedení povlakové krytiny střech do 10° ukotvení fólie taliřovou hmoždinkou do betonu nebo ŽB	kus	3 884,832		
			"střecha (vč. atiky)" (27,375*16,95)- 4*(0,72*1,27)-10*(0,77*1,27)		450,570		
			"střecha-bok atiky" (2*11,725+2*16,35)*0,2+(2*14,8+2*16,35)*0,2+4* (2*0,72+2*1,27)*0,2+10*(2*0,77+2*1,27)*0,2		35,034		
			Součet		485,604		
42	M	590513470	hmoždinka taliřová s ocelovým trnem 8/60 v délce dle TI a spádové vrstvy	kus	3 884,832		

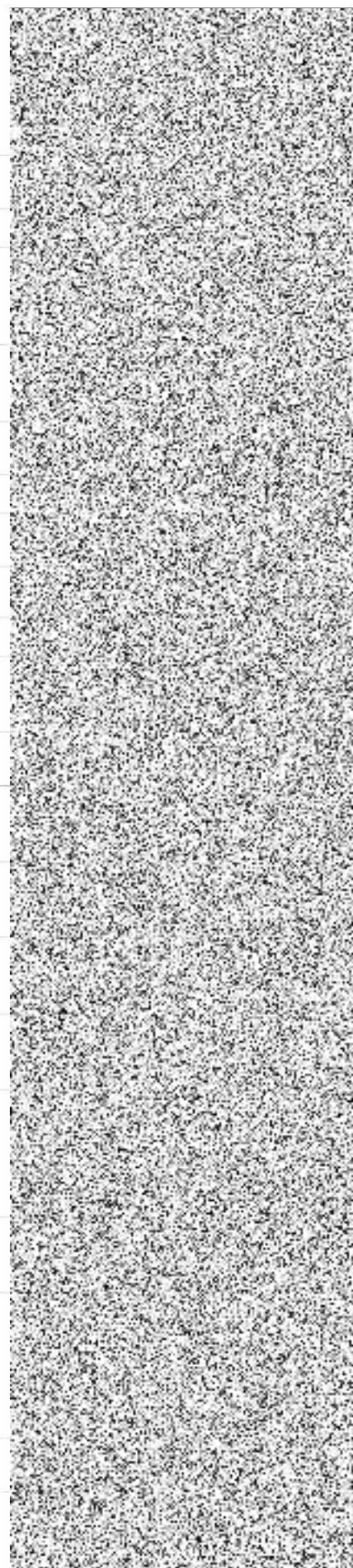
PČ	Typ	Kód	Popis	MJ	Množství	J.cena [CZK]	Cena celkem [CZK]
43	K	712363312	Povlakové krytiny střech do 10° fóliové plechy délky 2 m koutová lišta vnitřní rš 100 mm	kus	94,305		
			"střecha-atika" (2*(11,445+16,07)+2*(14,52+16,07))/2		58,105		
			"střecha-světlíky" (4*2*(1,0+1,55)+10*2*(1,05+1,55))/2		36,200		
			Součet		94,305		
44	K	712363313	Povlakové krytiny střech do 10° fóliové plechy délky 2 m koutová lišta vnější rš 100 mm	kus	94,305		
			"střecha-atika" (2*(11,445+16,07)+2*(14,52+16,07))/2		58,105		
			"střecha-světlíky" (4*2*(1,0+1,55)+10*2*(1,05+1,55))/2		36,200		
			Součet		94,305		
45	K	712363318	Povlakové krytiny střech do 10° fóliové plechy délky 2 m závětrná lišta rš 250 mm	kus	44,325		
			"střecha-atika" (2*(27,375+16,95)/2)		44,325		
			Součet		44,325		
46	K	712363522.R	Provedení povlak krytiny mechanicky kotvenou do betonu TI tl do 200mm, budova v do 18m - opracování prostupů DN do 300mm	kus	13,000		
			"odvětrávací potrubí 05a" 1		1,000		
			"odvětrávací potrubí 05b" 2		2,000		
			"odvětrávací potrubí 05c" 1		1,000		
			"odvětrávací potrubí 05d" 1		1,000		
			"odvětrávací potrubí 05e" 1		1,000		
			"odvětrávací potrubí 05f" 2		2,000		
			"odvětrávací potrubí 05g" 1		1,000		
			"odvětrávací potrubí 05h" 1		1,000		
			"odvětrávací potrubí 05j" 1		1,000		
			"odvětrávací potrubí 05k" 1		1,000		
			"anténa DN 100 mm" 1		1,000		
			Součet		13,000		
47	K	712363523.R	D+MTŽ prodloužení stávajícího potrubí DN110 až DN 140 na střeše s napojením na stávající pod stropem 2.NP (četné zednického začíšetění)	kus	12,000		
			"odvětrávací potrubí 05a" 1		1,000		
			"odvětrávací potrubí 05b" 2		2,000		
			"odvětrávací potrubí 05c" 1		1,000		
			"odvětrávací potrubí 05d" 1		1,000		
			"odvětrávací potrubí 05e" 1		1,000		
			"odvětrávací potrubí 05f" 2		2,000		
			"odvětrávací potrubí 05g" 1		1,000		
			"odvětrávací potrubí 05h" 1		1,000		
			"odvětrávací potrubí 05j" 1		1,000		
			"odvětrávací potrubí 05k" 1		1,000		
			Součet		12,000		
48	K	712363602.R	Provedení povlak krytiny mechanicky kotvenou do betonu TI tl přes 240 mm krajní pole,budova v do 18m	m2	485,604		



PČ	Typ	Kód	Popis	MJ	Množství	J.cena [CZK]	Cena celkem [CZK]
			"střecha (vč. atiky)" (27,375*16,95)- 4*(0,72*1,27)-10*(0,77*1,27)		450,570		
			"střecha-bok atiky" (2*11,725+2*16,35)*0,2+(2*14,8+2*16,35)*0,2+4* (2*0,72+2*1,27)*0,2+10*(2*0,77+2*1,27)*0,2		35,034		
			Součet		485,604		
49	M	283220010.r	fólie hydroizolační střešní tl 2 mm š 1200 mm šedá	m2	558,445		
50	K	712391171	Provedení povlakové krytiny střech do 10° podkladní textilní vrstvy	m2	485,604		
			"střecha (vč. atiky)" (27,375*16,95)- 4*(0,72*1,27)-10*(0,77*1,27)		450,570		
			"střecha-bok atiky" (2*11,725+2*16,35)*0,2+(2*14,8+2*16,35)*0,2+4* (2*0,72+2*1,27)*0,2+10*(2*0,77+2*1,27)*0,2		35,034		
			Součet		485,604		
51	M	693110050.1	sklovláknitá netkaná textilie (sklovláknitý vlis)	m2	505,028		
52	K	712990813.R	Odstranění povlakové krytiny střech do 10° škvárového násypu nebo nánosů tloušťky do 100 mm	m2	420,247		
			"střecha" ((11,725*16,35)- 4*(0,72*1,27)+(14,8*16,35)-10*(0,77*1,27))		420,247		
			Součet		420,247		
53	K	712990816	Příplatek k odstranění násypu nebo nánosů do 10° povlakové krytiny za každých dalších 50 mm tloušťky	m2	630,371		
			"střecha" ((11,725*16,35)- 4*(0,72*1,27)+(14,8*16,35)-10*(0,77*1,27))		420,247		
			Součet		420,247		
54	K	998712102	Přesun hmot tonážní tonážní pro krytiny povlakové v objektech v do 12 m	t	5,521		
<b>713 - Izolace tepelné</b>							
55	K	71314113.R	Montáž izolace tepelné střech plochých lepené za studena spádová vrstva z rohoží, pásů, dílců, desek a spádových klínů	m2	434,270		
			"levá část" ((11,725*6,02)+(11,725*2,275)+(11,725*1,625)+(11,725*6,48))		192,290		
			"pravá část" ((14,8*6,02)+(14,8*2,225)+(14,8*1,625)+(14,8*6,48))		241,980		
			Součet		434,270		
56	M	283759160	deska z pěnového polystyrenu EPS 150 S 1000 x 500 x 1000 mm	m3	43,487		
			lambda=0,035 [W / m K]				
			"levá část" ((11,725*6,02)*0,11+(11,725*2,275)*0,06+(11,725*1,625)*0,06+(11,725*6,48)*0,11)		18,866		
			"pravá část" ((14,8*6,02)*0,11+(14,8*2,225)*0,06+(14,8*1,625)*0,06+(14,8*6,48)*0,11)		23,769		
			Součet		42,634		
57	K	713141183	Montáž izolace tepelné střech plochých tl přes 170 mm šrouby rohové pole, budova v do 20 m	m2	930,294		
			"střecha - 1. vrstva" ((27,375*16,95)- 4*(0,52*1,07)-10*(0,57*1,07))		455,682		



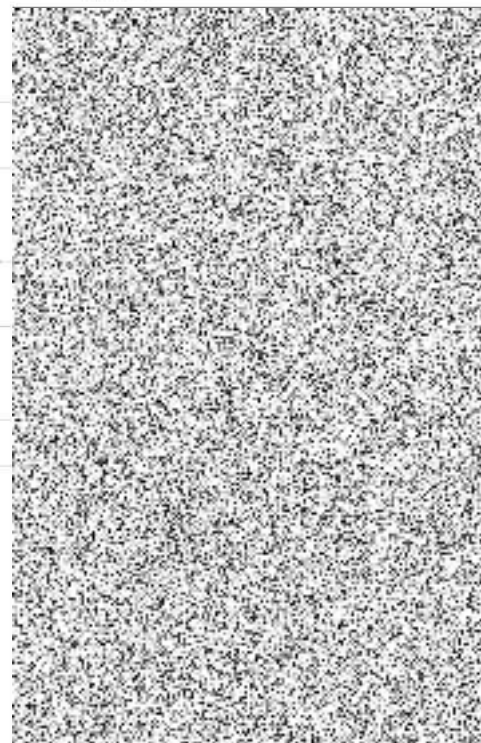
PČ	Typ	Kód	Popis	MJ	Množství	J.cena [CZK]	Cena celkem [CZK]
			"střecha - boky atik a světlíků" 2*(11,725+14,8)*0,2+4*16,35*(0,2+0,5)/2+(4*(2*0,72+2*1,27)+10*(2*0,77+2*1,27))*0,2		44,844		
			"střecha - lemování světlíků" (4*(2*1,75+2*0,72)*0,2+(2*14,8*0,24)+11*(1,27*0,7))		20,835		
			"střecha - 2. vrstva" ((11,445*16,07)-4*(0,52*1,07))+((14,52*16,07)-10*(0,57*1,07))		408,933		
			Součet		930,294		
58	M	283759900	deska z pěnového polystyrenu EPS 150 S 1000 x 500 x 140 mm  <i>lambda=0,035 [W / m K]</i>	m2	948,900		
59	K	713141185.R	Montáž izolace tepelné střech plochých tl přes 170 mm šrouby vnitřní pole, budova v do 32 m - opracování úžlabí v místě zaústění do střešního vtoku  "hlavní střecha-střešní vpust" 4  Součet	m2	4,000		
60	M	283763830.r	deska z extrudovaného polystyrénu XPS N-V-L - 1250 x 600 x 140 mm  <i>lambda=0,036 [W / m K]</i>	m2	8,600		
61	K	998713102	Přesun hmot tonážní pro izolace tepelné v objektech v do 12 m	t	5,993		
<b>743 - Elektromontáže - hrubá montáž</b>							
62	K	743621.R0	DMTŽ stávajících rozvodů hromosvodu  1  Součet	kpl	1,000		
63	K	743621.R1	D+MTŽ nového hromosvodu - viz samostatný výkaz výměr a rozpočet  1  Součet	kpl	1,000		
64	K	743623.R3	oprava stávajícího anténního prívodu se založením nového kabelu do chráničky v návaznosti na aplikaci zateplení střešního pláště  1  Součet	kpl	1,000		
65	K	M21999 R01	DMTŽ+MTŽ stáv. anténního stožáru a přijímače se zpětnou montáží a nastavením signálu příjmu - po dokončení střešního pláště  1  Součet	kus	1,000		
<b>762 - Konstrukce tesařské</b>							
66	K	7623410.R1	Bednění střech rovných z překližkových vodostálých desek tl.21mm šroubovaných na beton - podklad pro oplechování  "střecha-hlavní plocha (hlava atiky)" 2*(27,375+16,075)*0,44+(16,07*0,53)  "střecha (světlíky)" 4*(2*1,0+2*0,87)*0,34+10*(2*1,05+2*0,87)*0,34  Součet	m2	64,896		
67	K	998762102	Přesun hmot tonážní pro kce tesařské v objektech v do 12 m	t	1,045		



#### 764 - Konstrukce klempířské

PČ	Typ	Kód	Popis	MJ	Množství	J.cena [CZK]	Cena celkem [CZK]
68	K	764002841	Demontáž oplechování horních ploch zdí a nadezdívek do suti	m	103,800		
			"střecha (hlava atiky)" (2*27,375+3*16,35)		103,800		
			Součet		103,800		
69	K	764002871	Demontáž lemování zdí do suti	m	47,680		
			"střecha(bok atiky)" 2*(11,725+14,8)*0,2+(4*(16,35*(0,2+0,5)/2))		33,500		
			"střecha (bok světlíků)" 4*(2*0,72+2*1,27)*0,25+10*(2*0,77+2*1,27)*0,25		14,180		
			Součet		47,680		
70	K	76431161.1R	Lemování rovných atikových zdí z Pz s povrchovou úpravou rš 250 mm - zakrytí dodatečného zateplení	m	88,650		
			"zateplení hlavy atiky" (2*27,375+2*16,95)		88,650		
			Součet		88,650		
71	K	998764102	Přesun hmot tonážní pro konstrukce klempířské v objektech v do 12 m	t	0,195		
<b>767 - Konstrukce zámečnické</b>							
72	K	76701 R01	D-MTŽ záchytných bodů pro bezpečný pohyb po střešepří její údržbě	kus	18,000		
			18		18,000		
			Součet		18,000		
73	K	767311821.R	Demontáž střešního bodového světlíku přes 1 do 1,5 m2 včetně likvidace	kus	14,000		
			14		14,000		
			Součet		14,000		
74	K	998767102	Přesun hmot tonážní pro zámečnické konstrukce v objektech v do 12 m	t	1,563		
			1,563		1,563		
			Součet		1,563		
<b>784 - Dokončovací práce - malby</b>							
75	K	784181113	Základní silikátová jednonásobná penetrace podkladu v místnostech výšky do 5,00m	m2	51,048		
			"střecha-nadezdívka světlíků" (4*(2*0,72+2*1,27)+10*(2*0,77+2*1,27))*0,9		51,048		
			Součet		51,048		
76	K	784211103	Dvojnásobné bílé malby ze směsi za mokra výborně otěruvzdorných v místnostech výšky do 5,00 m	m2	51,048		
			"střecha-nadezdívka světlíků" (4*(2*0,72+2*1,27)+10*(2*0,77+2*1,27))*0,9		51,048		
			Součet		51,048		
77	K	784211141	Příplatek k cenám 2x maleb ze směsi za mokra za provádění plochy do 5m2	m2	51,048		
			"střecha-nadezdívka světlíků" (4*(2*0,72+2*1,27)+10*(2*0,77+2*1,27))*0,9		51,048		
			Součet		51,048		
<b>VRN - Vedlejší rozpočtové náklady</b>							
<b>VRN3 - Zařízení staveniště</b>							
78	K	030001000	Zařízení staveniště	kpl	1,000		
			1		1,000		

PČ	Typ	Kód	Popis	MJ	Množství	J.cena [CZK]	Cena celkem [CZK]
			Součet		1,000		
VRN4 - Inženýrská činnost							
79	K	042503R01	Nezbytná bezp. opatření během stav.prací (zákon 309/2006 Sb.)	kpl	1,000		
			1		1,000		
			Součet		1,000		
80	K	043002002.R	Zkoušky a ostatní měření - odtrhová zkouška pro určení druhu kotev střešní krytiny	kpl	1,000		
			"střešní plášť" 1		1,000		
			Součet		1,000		
81	K	049002011.1	DIO - dopravně inženýrská opatření stavby	kpl	1,000		
			1		1,000		
			Součet		1,000		



VP - Vícepráce

Oprava střechy ZS Strakonice	
Termín	Fáze prací
2.7.2021	Převzetí staveniště
5.-11.7.	Zřízení zařízení staveniště Montáž řadového lešení Demontáž stávajícího hromosvodu Demontáž klempířských prvků Odrhová zkouška pro určení druhu kotev
12.-18.7.	Demontáž vpustí a odvětrání kanalizace Odstranění povlakové krytiny Demontáž světlíků
19.-25.7.	Bourání betonové mazaniny Odstranění škvárového násypu
26.7.-1.8.	Vyrovnání nerovností stropní konstrukce Nadezdívka světlíků Ztužující věnec světlíků
2.-8.8	Penetrace + natavení podkladního asfaltového pásu
9.-15.8.	Zateplení atik Bednění atik Výměna kanalizačního potrubí Výměna střešních vpustí
16.-22.8.	Pokládka tepelné izolace a spádových klínů Montáž světlíků
23.-29.8.	Provedení podkladní geotextilie Provedení povlakové PVC folie
30.8.-5.9.	Štuková omítka nadezdívky světlíků Montáž záchytného systému střechy
6.-12.9.	Výmalba nadezdívky světlíků Montáž hromosvodu
13.-19.9	Předání staveniště



