

Příloha č. 2 c)

Zvláštní technické podmínky

Zhotovení stavby

**„ Oprava kolejí v úseku Nemanice I -
Chotýčany na trati Praha - Č. Budějovice “**

Datum vydání: 19. 4. 2021

OBSAH

SEZNAM ZKRATEK.....	2
1. SPECIFIKACE PŘEDMĚTU DÍLA.....	3
1.1 Účel a rozsah předmětu Díla	3
1.2 Umístění stavby	3
2. PŘEHLED VÝCHOZÍCH PODKLADŮ.....	3
2.1 Projektová dokumentace	3
2.2 Související dokumentace	3
3. KOORDINACE S JINÝMI STAVBAMI.....	3
4. ZVLÁŠTNÍ TECHNICKÉ PODMÍNKY A POŽADAVKY NA PROVEDENÍ DÍLA	3
4.1 Všeobecně.....	3
4.2 Zeměměřická činnost zhotovitele	8
4.3 Doklady předkládané zhotovitelem.....	9
4.4 Dokumentace zhotovitele pro stavbu	10
4.5 Dokumentace skutečného provedení stavby.....	10
4.6 Zabezpečovací zařízení	10
4.7 Sdělovací zařízení	10
4.8 Silnoproudá technologie včetně DŘT, trakční a energetická zařízení	10
4.9 Ostatní technologická zařízení	11
4.10 Železniční svršek	11
4.11 Železniční spodek.....	22
4.12 Nástupiště	22
4.13 Železniční přejezdy	22
4.14 Mosty, propustky a zdi	22
4.15 Ostatní inženýrské objekty.....	22
4.16 Železniční tunely	22
4.17 Pozemní komunikace.....	22
4.18 Kabelovody, kolektory	22
4.19 Protihlukové objekty	22
4.20 Pozemní stavební objekty	22
4.21 Trakční a energetická zařízení	23
4.22 Vyzískaný materiál	23
4.23 Životní prostředí a nakládání s odpady.....	23
5. ORGANIZACE VÝSTAVBY, VÝLUKY.....	23
6. SOUVISEJÍCÍ DOKUMENTY A PŘEDPISY	23
7. PŘÍLOHY.....	24

SEZNAM ZKRATEK

Není-li v těchto ZTP výslovně uvedeno jinak, mají zkratky použité v těchto ZTP význam definovaný ve Všeobecných technických podmínkách.

SŽ Správa železnic, státní organizace

ESD Elektronický stavební deník

1. SPECIFIKACE PŘEDMĚTU DÍLA

1.1 Účel a rozsah předmětu Díla

- 1.1.1 Předmětem díla je zhotovení stavby „ Oprava kolejí v úseku Nemanice I - Chotýčany na trati Praha - Č. Budějovice “ jejímž cílem je provedení opravných prací na železničním svršku v jednotlivých úsecích mezistaničního traťového úseku Nemanice I - Chotýčany a v železniční stanici Hluboká nad Vltavou - Zámostí, pro zajištění plynulosti a bezpečnosti železniční dopravy.

Opravné práce se týkají zejména oprav výhybek - výměna výhybkových dřevěných pražců, výměna ocelových součástí, výměna štěrkového lože, v jednom případě vložení nové výhybky na betonových pražcích, dále pak opravy části staničních i traťových kolejí s výměnou dřevěných pražců za betonové užitě společně s výměnou ojetých kolejnic za nové a zřízení bezстыkové koleje.

- 1.1.2 Rozsah Díla „ Oprava kolejí v úseku Nemanice I - Chotýčany na trati Praha - Č. Budějovice “ je provedení stavebních prací pro zhotovení stavby.

1.2 Umístění stavby

- 1.2.1 Stavba bude probíhat v Jihočeském kraji na trati č. 220 dle JŘ, trať České Budějovice – Benešov u Prahy v traťovém úseku Nemanice I – Chotýčany, zejména v žst. Hluboká nad Vltavou – Zámostí.

2. PŘEHLED VÝCHOZÍCH PODKLADŮ

2.1 Projektová dokumentace

- 2.1.1 Projektová dokumentace - nepředpokládá se

2.2 Související dokumentace

- 2.2.1 Stavební povolení - nepředpokládá se.

3. KOORDINACE S JINÝMI STAVBAMI

- 3.1.1 Zhotovení stavby musí být provedeno v koordinaci s připravovanými, případně aktuálně realizovanými akcemi a to i dalších investorů, které přímo s předmětnou akcí souvisí nebo ji mohou ovlivnit. Součástí plnění Díla je i zajištění koordinace při realizaci prací, poskytování a rozsahu výluk, přidělení prostorů pro staveniště v jednotlivých žst. apod.

- 3.1.2 Koordinace musí probíhat zejména s níže uvedenými opravnými pracemi:

Operativní drobná údržba realizovaná zaměstnanci Správy železnic, státní organizace, OŘ Plzeň, TO České Budějovice.

4. ZVLÁŠTNÍ TECHNICKÉ PODMÍNKY A POŽADAVKY NA PROVEDENÍ DÍLA

4.1 Všeobecně

- 4.1.1 Čl. 1.10 VTP se ruší.

- 4.1.2 Čl. 3.1.1. VTP se mění takto:

Zhotovitel se zavazuje vést Stavební deník o stavbě v souladu s ustanoveními zákona č. 183/2006 Sb. [1] a § 6 vyhlášky č. 499/2006 Sb. [28]. Identifikační údaje ve Stavebním deníku (údržba a opravy staveb státních drah) se vyplní v rozsahu dle Příl. 16 vyhlášky č. 499/2006 Sb. [28] a to ode dne převzetí Staveniště do dne řádného předání a převzetí Díla nebo jeho části uvedení do provozu / zkušebního provozu nebo předčasného užívání Díla nebo části Díla, popřípadě do dne odstranění poslední vady nebo

dokončení nedokončené práce, zjištěné při kontrolní prohlídce Díla. Zhotovitel je povinen vést Stavební deník v českém jazyce.

4.1.3 Čl. 3.1.2. VTP se mění takto:

Zhotovitel vede stavební deník v elektronické nebo listinné podobě. Případné vedení elektronického stavebního deníku včetně použité aplikace a počtu poskytnutých licencí bude uvedeno v ZTP. Zhotovitel je povinen používat typizovaný stavební deník SŽ: Stavební deník (údržba a opravy staveb státních drah).

4.1.4 Čl. 3.1.3. VTP se mění takto:

Typizovaný stavební deník a informace ke správnému vedení jsou uvedeny ve vzoru tohoto stavebního deníku. Vzory SD ke stažením, včetně informace o možnosti zakoupení, jsou na www.tudc.cz v sekci „Dokumenty / Typová dokumentace“ (viz kapitola 12 těchto VTP).

4.1.5 Čl. 3.2.1. VTP se mění takto:

Denní záznamy do Stavebního deníku budou obsahovat náležitosti, které vyplývají z Příl. 16 vyhlášky č. 499/2006 Sb. [28], TKP [62]. Budou do něj zejména zapisovány všechny záznamy související se stavební činností, kontrolou a všechny skutečnosti důležité pro věcné, časové a finanční plnění SOD, včetně množství provedených prací a montáží. U nasazení mechanizačních prostředků bude uveden druh mechanizace (kolejové, zemní či speciální) s uvedením pracovní doby, ne však nářadí.

4.1.6 Čl. 3.2.2. VTP se mění takto:

Zhotovitel se zavazuje, že Stavební deník bude obsahovat mimo jiné i následující náležitosti, které se týkají příslušného Díla, Část Díla nad rámec vyhlášky č. 499/2006 Sb. [28]:

- a) zahájení a ukončení výluk,
- b) vyjádření ÚOZI Zhotovitele o provedení zaměření podzemních vedení a zařízení technické infrastruktury před zakrytím a souhlas TDS se zakrýváním prací,
- c) zdůvodnění rozdílů provedených prací od Projektové dokumentace (pokud je vyhotovena) nebo těchto ZTP včetně jejich příloh, případně stavebního povolení, odůvodnění změn materiálů a změn technického řešení a odchylek od Projektové dokumentace, včetně způsobu projednání,
- d) údaje potřebné k posouzení prací správními úřady a orgány státního dozoru,
- e) výsledky činnosti autorizovaného inspektora (pokud je určen),
- f) výsledky činnosti Koordinátora BOZP (pokud je určen),
- g) výsledky činnosti odborně způsobilé osoby pro ekologický dozor (pokud je určen).

4.1.7 V čl. 3.2.3 se ruší text „...a finančního plnění“.

4.1.8 Čl. 3.3.1. VTP se mění takto:

Stavební deník (viz 3.1.2.) bude uložen na pracovišti člena osoby Zhotovitele zmocněné vedením stavby dle SOD.

4.1.9 Čl. 3.3.5. VTP se ruší.

4.1.10 Čl. 3.3.6. VTP se mění takto:

Objednatel provádí potvrzování (potvrzení podpisem přečtení záznamů) Stavebního deníku až po jejich předchozím potvrzení Zhotovitelem.

4.1.11 Čl. 3.3.7. VTP se mění takto:

Potřebné stanovisko další oprávněné osoby včetně Objednatele k záznamům ve Stavebním deníku musí být zaznamenáno do Stavebního deníku do 5 pracovních dnů po jejich předložení příslušné oprávněné osobě a Objednateli, podle toho, komu bude záznam předložen později. Nevyjádří-li se Objednatel ve lhůtě 5 pracovních dní ode dne, kdy mu byl předložen záznam, má se za to, že Objednatel s obsahem záznamu souhlasí.

4.1.12 Čl. 3.3.8. VTP se mění takto:

Jestliže oprávněný zaměstnanec Zhotovitele, popř. jeho zmocněný zástupce, nesouhlasí se záznamem Objednatele, nebo jiné oprávněné osoby, provedeným ve Stavebním deníku, je povinen připojit k uvedenému záznamu do 2 pracovních dnů po jeho zapsání své vyjádření a předat je v tomto termínu na předem určeném a dohodnutém místě pro přístup ke Stavebnímu deníku. Nevyjádří-li Zhotovitel svůj nesouhlas ve lhůtě 2 pracovních dní ode dne, kdy mu bylo předloženo předmětné vyjádření, má se za to, že Zhotovitel s obsahem záznamu souhlasí.

4.1.13 V čl. 4.1.2. VTP se ruší text „... a finančního plnění“. Text „...14 kalendářních dnů...“ se mění na „...7 kalendářních dnů...“.

4.1.14 V čl. 4.1.4. VTP se ruší text „...části – Geodetická dokumentace“.

4.1.15 Čl. 4.1.7. VTP se ruší.

4.1.16 Čl. 4.1.8. VTP se ruší.

4.1.17 V čl. 4.2.1. VTP se ruší druhá a třetí věta textu.

4.1.18 Čl. 4.2.2. VTP se ruší.

4.1.19 V čl. 4.2.9. VTP se mění lhůta z 21 dnů na 7 dnů.

4.1.20 Čl. 4.2.18. VTP se mění takto:

Přístupové cesty ke staveništi a objekty na nich jsou navrženy v ZOV zpravidla po stávajících komunikacích. U pozemních komunikací, kde je to požadováno, uzavře Zhotovitel nájemní smlouvu na jejich využívání. Zhotovitel během stavby zajistí u komunikací používaných stavbou čištění, kropení proti prašnosti a průběžnou údržbu. Před započítím stavby pořídí Zhotovitel fotodokumentaci o stavu komunikací. Po ukončení stavby Zhotovitel po dohodě s vlastníkem (správcem komunikace) odstraní případné vzniklé závady. Zhotovitel je rovněž povinen uhradit náklady spojené s odstraněním závad ve sjízdnosti přístupových cest, s jejich poškozením a jejich znečištěním v souladu s § 27 a § 28 zákona č. 13/1997 Sb. [17]. Zhotovitel odpovídá za vzniklé škody způsobené nedodržením těchto povinností. Náklady a poplatky za jejich užívání a náklady na odstranění závad jsou součástí Ceny Díla.

4.1.21 Čl. 4.3.2. VTP se ruší.

4.1.22 Čl. 4.3.3. VTP se mění takto:

Zhotovitel se zavazuje zpracovat havarijný plán pro případný únik ropných látek ve smyslu zákona č. 254/2001 Sb. [10]. Zhotovitel bude řešit způsob odstavení stavebních strojů, zásobování strojů pohonnými hmotami, ochranu proti znečištění povrchových a podzemních vod a ovzduší.

4.1.23 Čl. 5.1.4. VTP se ruší.

4.1.24 V čl. 5.1.10. VTP se text „5 pracovních dnů“ nahrazuje textem „2 pracovní dny“.

4.1.25 V čl. 5.2.4. VTP se mění lhůta ze čtyř týdnů na dva týdny. Ruší se text „... a písemně prizvat dotčené orgány veřejné správy (odbor životního prostředí příslušného úřadu)“.

4.1.26 Čl. 6.3.1. VTP se ruší.

4.1.27 Čl. 7.1.7. VTP se mění takto:

Pokud je podzemních vedení a zařízení technické infrastruktury ve správě místně příslušné OJ SŽ, Zhotovitel se zavazuje zažádat písemnou objednávkou o jejich vytyčení minimálně 5 pracovních dnů před zahájením výkopových prací. Tyto činnosti jsou součástí Ceny Díla.

4.1.28 V čl. 7.1.11. VTP se text „po rekonstrukci“ nahrazuje textem „po opravě a údržbě“, a text rekonstrukce“ se nahrazuje textem „oprava a údržba“.

4.1.29 Čl. 7.2.1. VTP se mění takto:

Objednatel se zavazuje zajistit a projednat žádosti o vyhotovení výlukových rozkazů v souladu s Interními předpisy Objednatele - SŽDC D7/2 [70].

4.1.30 V čl. 8.1.1. VTP se ruší text „posuzovací a schvalovací protokol“.

4.1.31 V čl. 8.1.4. VTP se ruší text „Náklady spojené s dopracováním PDPS jsou uvedené samostatné položce v soupisu prací příslušných SO a PS, u kterých je opodstatněné takovéto činnosti vyžadovat.“.

4.1.32 Čl. 8.1.4. VTP, odstavec c) se mění takto:

Zhotovitel předá 15 dní před zahájením prací dle RDS jedno pracovní vyhotovení RDS zhotoviteli Projektové dokumentace k posouzení souladu PDPS s DSP/DOS a 1 pracovní vyhotovení Objednateli k posouzení a ke schválení, vč. případného rozdílového Soupisu prací.

4.1.33 Čl. 8.1.4. VTP, odstavec d) se mění takto:

U staničních zabezpečovacích zařízení se Zhotovitel RDS zavazuje předat Objednateli ke schválení 3 soupravy závěrových tabulek [61][89].

4.1.34 Čl. 8.1.4. VTP, odstavec e) se mění takto:

Po odsouhlasení zpracovatelem Projektové dokumentace (pokud je vyhotovena), zpracování případných připomínek a schválení Objednatel předá Zhotovitel Objednateli dokumentaci RDS SO a PS do 7 dnů před zahájením prací ve 3 vyhotoveních v listinné podobě a v 1 vyhotovení v elektronické podobě.

4.1.35 Čl. 8.1.4. VTP, odstavec f) se mění takto:

Po schválení závěrových tabulek předá Zhotovitel Objednateli dokumentaci RDS do 7 dnů před zahájením prací ve 3 vyhotoveních v listinné podobě a v 1 vyhotovení v elektronické podobě.

4.1.36 V čl. 8.1.5. VTP se mění lhůta z 90 dnů na 30 dnů.

4.1.37 V čl. 8.1.6. VTP se mění lhůta ze 45 dnů na 15 dnů.

4.1.38 V čl. 8.2.2. VTP se ruší text“... a Směrnice SŽDC č. 117 [73]“.

4.1.39 Čl. 8.2.3. VTP se ruší.

4.1.40 V čl. 8.2.8. VTP se ruší text „.....v rozsahu požadavků přílohy „H“ – Dokladová část dle Směrnice GR č. 11 [64]“. Ruší se odstavec b).

4.1.41 Čl. 8.3.3. VTP se mění takto:

Předání Dokumentace skutečného provedení stavby týkající se Díla Zhotovitelem Objednateli proběhne v listinné podobě ve 3 vyhotoveních pro technickou část do 2 měsíců, pro souborné zpracování geodetické části do 2 měsíců a kompletní dokumentace v elektronické podobě v rozsahu dle odstavce 8.3.5 těchto VTP do 3 měsíců ode dne, kdy byl vydán poslední Zápis o předání a převzetí Díla, nejpozději však do termínu ukončení smluvního vztahu.

4.1.42 Čl. 8.3.4. VTP se ruší.

4.1.43 Čl. 8.3.5. VTP se mění takto:

Odevzdání dokumentace bude v elektronické podobě provedeno dle pravidel pro vzájemnou výměnu digitálních dat mezi drážními a mimodrážními organizacemi [72] [73] následovně:

2 × CD (DVD) – kompletní dokumentace stavby v otevřené formě

2 × CD (DVD) – kompletní dokumentace stavby v uzavřené formě

4.1.44 V čl. 8.3.6. VTP se ruší text "... *.XML (datový předpis XDC)".

4.1.45 Čl. 10.2.5. VTP se mění takto:

Zhotovitel se zavazuje zajistit u svých zaměstnanců a zaměstnanců poddodavatelů prokazatelné seznámení s plánem BOZP Díla [19] a doložit splnění této povinnosti písemně před předáním Staveniště Zhotoviteli.

4.1.46 Pro přesnou identifikaci podzemních sítí, metalických a optických kabelů, kanalizace, vody a plynu budou použity RFID markery. Mohou se používat pouze markery, u kterých není nutné při ukládání dbát na jejich orientaci. V rámci jednotného značení v sítích SŽ je nutné zachovat standardní barevné značení, které doporučují výrobci.

Minimální požadavky na použití markerů jsou následující:

- a) Silová zařízení a kabely (včetně kabelů určených k napájení zabezpečovacích zařízení) – červený marker (169,8 kHz)
 - trasy kabelů (v případě požadavku umístění po cca 50 m), přípojky, zakopané spojky, křížení kabelů, servisní smyčky, paty instalačních trubek, ohyby, změny hloubky, poklopy, rozvodové smyčky.
- b) Rozvody vody a jejich zařízení - modrý marker (145,7 kHz)
 - trasy potrubí, paty servisních sloupců, potrubí z PVC, všechny typy ventilů, křížení, rozdvojky, čistící výstupy, konce obalů.
- c) Rozvody plynu a jejich zařízení – žlutý marker (383,0 kHz)
 - trasy potrubí, paty rozvodných sloupců, paty servisních sloupců, křížení, všechny typy ventilů, měřicí skříně, ukončovací armatury, hloubkové změny, překladové armatury, stlačená místa, armatury na regulaci tlaku, elektrotavné spojky, všechny typy armatur a spojů.
- d) Sdělovací zařízení a kabely – oranžový marker (101,4 kHz)
 - trasy kabelů sdělovacích optických a HDPE (v případě požadavku umístění po cca 50 m a na lomové body), uložení kabelových metalických spojek, anomálie na kabelové trase – v případě požadavku správce, kabelové rezervy metalických, optických a kombinovaných (hybridních) kabelů, odbočné body z páteřních tras optických kabelů a HDPE uložení spojek optických a kombinovaných (hybridních) kabelů (markery v zapisovatelném provedení).
- e) Zabezpečovací zařízení – fialový marker (66,35 kHz)
 - trasy kabelů zabezpečovacích, včetně kabelů optických a HDPE – doporučené umístění markeru po cca 50 m a na lomové body, uložení kabelových metalických spojek (markery v zapisovatelném provedení), anomálie na kabelové trase (např. změny hloubky, odbočné body) – v případě požadavku správce markery v zapisovatelném provedení, kabelové rezervy metalických, optických a kombinovaných (hybridních) kabelů (markery v zapisovatelném provedení), uložení spojek optických a kombinovaných (hybridních) kabelů (markery v zapisovatelném provedení).
- f) Odpadní voda – zelený marker (121,6 kHz)
 - ventily, všechny typy armatur, čistící výstupy, paty servisních sloupců, vedlejší vedení, značení tras nekovových objektů.

Označníky je nutno k uloženým kabelům, potrubím a podzemním zařízením pevně upevňovat (např. plastovou vázací páskou).

U sdělovacích a zabezpečovacích kabelů OR se bude informace o markerech zadávat do pasportu do volitelné položky 2 pod označením „RFID“.

U složek, které nemají žádnou elektronickou databázi, se bude tato informace zadávat ve stejném znění do dokumentace.

Informace o použití markerů bude zaznamenána do DSPS.

Do digitální dokumentace se budou zaznamenávat markery ve tvaru kolečka s velkým písmenem M uprostřed ve všech 6 vrstvách odpovídajících kategoriím podzemních vedení. Značka bude tvarově stejná pro všech 6 vrstev, rozlišení kategorie bude pouze barvou, která bude odpovídat barvě markeru.

4.2 Zeměměřická činnost zhotovitele

- 4.2.1 Kontakt pro zjištění informací o bodech ŽBP je úředně oprávněný zeměměřičský inženýr Objednatele (dále jen „ÚOZI Objednatele“) XXX
- 4.2.2 Poskytování geodetických podkladů se řídí Pokynem generálního ředitele SŽ PO-06/2020-GR.
- 4.2.3 V případě staveb, které nejsou realizovány podle projektové dokumentace, bude přiměřeně uplatněno ustanovení aktuálních VTP a dále zjednodušený postup popsán v následujících bodech.
- 4.2.4 Geodetická dokumentace (geodetická část projektové dokumentace nebo geodetická část DSPS) bude odevzdána digitálně v otevřené i uzavřené verzi a bude ověřena úředně oprávněným zeměměřičským inženýrem Zhotovitele (dále jen „ÚOZI Zhotovitele“). V případě doplnění nebo opravy musí být editovaná dokumentace opětovně ověřena ÚOZI Zhotovitele.
- 4.2.5 Zhotovitel si zajistí prostřednictvím ÚOZI Zhotovitele geodetické a mapové podklady u ÚOZI Objednatele: dokumentaci o bodech ŽBP, železniční mapové podklady (dále jen „ŽMP“) a projekt stávajícího stavu PPK. ÚOZI Objednatele zajistí koordinaci s jednotlivými správci SŽG - ŽBP, ŽMP, PPK, popř. se správcem železničního katastru nemovitostí (dále jen „ŽKN“).
- 4.2.6 Dostupné podklady uvedené v bodě 2.1 splňující TKP, předá ÚOZI Objednatele ÚOZI Zhotovitele a následně bude koordinovat zeměměřické činnosti Zhotovitele v souladu s platnými, obecně závaznými právními předpisy a interními dokumenty a předpisy Správy železnic.
- 4.2.7 Případné doplňující měření geodetických a mapových podkladů nebo ověření osy koleje pro vypracování projektové dokumentace nebo projektu PPK zajistí Zhotovitel na vlastní náklady podle Metodických pokynů uvedených v bodě 6.2.1 a 6.4.3 VTP a předá ÚOZI Objednatele ke kontrole.
- 4.2.8 Zhotovitel je povinen po dobu realizace stavby chránit body ŽBP. Dojde-li u bodů ŽBP k jejich zničení, poškození, neoprávněnému přemístění nebo učinění nepoužitelnými, a to ze strany činnosti Zhotovitele, musí být tato skutečnost neprodleně projednána s ÚOZI Objednatele, který tuto činnost koordinuje se správcem ŽBP. Přeložení, obnovení nebo přemístění bodů ŽBP včetně zaměření a určení bude uskutečněno Zhotovitelem ve spolupráci se správcem ŽBP a to na náklady zhotovitele. Dokumentaci nového ŽBP předá Zhotovitel ÚOZI Objednatele nejpozději při ukončení stavby. Dokumentace nového ŽBP bude součástí DSPS v případě, že samotné DSPS je součástí smluvního vztahu.
- 4.2.9 Pokud bude pro stavbu vyhotovován projekt PPK, Zhotovitel zajistí návaznost tohoto projektu na stávající projekty PPK a předá ho místně příslušnému správci PPK ke kontrole a schválení před zahájením prací na zřízení BK, a to v digitálním provedení v otevřené formě včetně seznamu souřadnic v textovém formátu.
- 4.2.10 V případě úpravy GPK metodou propracování (popř. metodou zmenšování chyb) bude její zaměření součástí dokumentace zaměření skutečného stavu.
- 4.2.11 V případě úpravy GPK a zřízení BK, Zhotovitel před zahájením prací na zřízení BK zašle místně příslušnému správci PPK dle předpisu SŽDC S3/2 Bezstyková kolej, v platném

- znění, bodu č. 107, dokumentaci k ověření PPK (viz také Metodický pokyn SŽDC M20/MP004 Metodický pokyn pro měření prostorové polohy koleje).
- 4.2.12 Čl. 6.4.1 VTP se mění takto: Zhotovitel zajistí polohové a výškové zaměření skutečného provedení dokončených PS nebo SO nebo jejich částí geodetickými metodami na body ŽBP (vytyčovací síť) a schválené body definitivního zajištění v souřadnicovém systému S-JTSK a ve výškovém systému Bpv.
- 4.2.13 Čl. 6.4.5 VTP se mění takto: Zpracování geodetické části dokumentace skutečného provedení PS a SO nebo jejich částí a souborného zpracování geodetické části DSPS v rámci provádění díla bude Zhotovitelem provedeno přiměřeně podle Směrnice č. 117 Předávání digitální dokumentace z investiční výstavby SŽDC.
- 4.2.14 Nedílnou součástí odevzdání je také projektová dokumentace PPK, případně její aktualizovaná verze, pokud došlo vlivem stavebních prací k její úpravě (např. i změna nivelety).
- 4.2.15 Při měření GNSS technologií se ověření přesnosti mapování provádí průběžně na všech bodech ŽBP v dané lokalitě s vhodnými podmínkami pro observaci, nejméně však na 2 bodech ŽBP a minimálně na začátku a na konci každého měření. Tyto body plní funkci identických bodů, zaměřují se metodou RTK min. 1 x při délce záznamu min. 20 vteřin (epoch) a výsledky budou přehledně zpracovány a předány v souboru overeni_ZBP.xlsx. Metodami RTK není možno měřit prvky, které mají předepsanou 2. třídu přesnosti.
- 4.2.16 Po úpravě GPK Zhotovitel zajistí zaměření všech kolejových objektů (např. balíza, kolejnicový mazník, snímač počítače náprav, kolejová brzda, výkolejka a další), u kterých došlo ke změně polohy a výšky při úpravě GPK a následně zapracuje do DSPS.
- 4.2.17 V případě, že je realizován PS, SO (nebo jeho část) v nové trase nebo nové poloze oproti stávajícímu stavu a bude se nacházet na pozemcích, které nejsou ve vlastnictví Správy železnic a jsou ve vzdálenosti od hranice pozemku ve vlastnictví Správy železnic prokazatelně větší než je mezní odchylka přesnosti lomových bodů katastrální mapy, je nutné vyhotovit geometrický plán. Jedná se především o kabelové trasy a další technologické objekty. Zhotovitel musí vzít v úvahu i aktuální stav ÚMVŽST, kterou na vyžádání Zhotovitele dodá UOZI Objednatele.
- 4.2.18 Pro stanovení rozsahu šířky věcného břemene pro PS, SO, které jsou anebo budou ve správě či vlastnictví Správy železnic, platí tabulka Rozsah věcných břemen ke stažení na webovém odkazu <https://spravazeleznic.cz/stavby-zakazky/podklady-pro-zhotovitele/zaborovy-elaborat>.
- 4.2.19 Zhotovitel předá dokumentaci ÚOZI Objednatele ke kontrole v termínu odevzdání DSPS uvedeném ve smlouvě o dílo, nejpozději však do 30 dnů od ukončení prací dle platného harmonogramu stavby. ÚOZI Objednatele provede věcnou a formální kontrolu DSPS. Při shledání nedostatků ÚOZI Objednatele zašle vyjádření s uvedenými nedostatky Zhotoviteli, který následně provede opravu DSPS do 10 pracovních dnů.

4.3 Doklady překládané zhotovitelem

- 4.3.1 Zhotovitel doloží mimo jiné před zahájením prací na železniční dopravní cestě prosté kopie dokladů o kvalifikaci zhotovitelů dle Předpisu o odborné způsobilosti a znalosti osob při provozování dráhy a drážní dopravy SŽ Zam1, v platném znění:
- **K-06** - řízení střediska, stavby nebo stavebních prací na železničním spodku a svršku; bezprostřední řízení staveb železničního svršku a spodku; řízení procesu zřizování a udržování bezстыkové koleje;
 - **Z-06c** - řízení prací při stavbách na neprovozovaném zabezpečovacím zařízení, MST a VST;
 - **E-02a**: zajišťování oprav, rekonstrukcí, popř. modernizace železniční tratí zařízení správy elektrotechniky a energetiky; odpovědnost za správné uplatňování technologie prací, technický dohled; přímá odpovědnost za bezpečný chod elektrických zařízení; mimo zajišťování pracoviště;

- **E-07:** řízení a zajišťování, oprav, rekonstrukcí, popř. modernizace železniční tratí zařízení správy elektrotechniky a energetiky; odpovědnost za správné uplatňování technologie prací; zjišťování a odstraňování závad na svěřených zařízeních; přímá odpovědnost za bezpečný chod elektrických zařízení;
- Prokázání odborné způsobilosti dle platné legislativy: **ZOZ-04** – řízení a obsluha drážního vozidla na dráze celostátní a regionální; organizace a kontrola činnosti v rozsahu ZOZ-04;
- Prokázání odborné způsobilosti dle § 35 zákona 266/1994 Sb., o dráhách: **D-04** - Odborná způsobilost pro činnost - řízení sledu, řízení a provádění posunu;
- Osvědčení o provozování drážní dopravy;
- Osvědčení o způsobilosti zhotovitele pro provádění prací ASP přesnou metodou pomocí dat naměřených měřicím zařízením PPK;
- Oprávnění k podnikání - Provádění staveb, jejich změn a odstraňování;
- Oprávnění k podnikání - Výkon zeměměřických činností;
- Oprávnění k podnikání - Podnikání v oblasti nakládání s nebezpečnými odpady;
- Předložení autorizace v rozsahu dle § 5, odst. 3, písm. b) dopravní stavby;
- Zadavatel požaduje předložení úředního oprávnění pro ověřování výsledků zeměměřických činností v rozsahu dle § 13 odst. 1 písm. c);
- Aluminotermické svařování kolejnic stejného tvaru technologií dle Přílohy 3 předpisu SŽDC S3/5 a svařování přechodových svarů R65/60E2(60E1), R65/49E1(T), 60E2(60E1)/49E1(T), 49E1(T)/A technologií dle Přílohy 3 předpisu SŽDC S3/5, a to ze základní třídy tepelně nezpracovaných kolejnic (R260, 900A, 95 ČSD-Vk, 85 ČSD -Vk, 75 ČSD) a kolejnic R350HT;
- Smlouvu o provozování drážní dopravy se zadavatelem dle §24 odst. 6 písm. b) a násl. zák. č. 266/1994 Sb., o drahách, ve znění pozdějších předpisů. V případě, že dodavatel při realizaci díla nebude provozovat drážní dopravu vůbec, předloží čestné prohlášení podepsané osobou oprávněnou jednat jménem či za dodavatele, že nebude v rámci zakázky provozovat drážní dopravu;

4.3.2 Výše uvedené doklady upravující odbornou způsobilost musí osvědčit odbornou způsobilost samotného dodavatele (je-li fyzickou osobou) nebo jiné osoby, která bude pro dodavatele příslušnou činnost vykonávat.

4.4 Dokumentace zhotovitele pro stavbu

- 4.4.1 Realizační dokumentace stavby není v tomto případě požadována.
- 4.4.2 Za dodání schválené související výkresové dokumentace pro ostatní stavební postupy zodpovídá Zhotovitel stavby v souladu se Směrnicí GR č. 11/2006, Příloha č. 4.
- 4.4.3 Zpracování technologických postupů (TP) provádění prací včetně kontrolního a zkušebního plánu v jednotlivých etapách stavby (především v plánované výluce) jednotlivých SO a PS v přiměřeném rozsahu nutném pro realizaci stavby

4.5 Dokumentace skutečného provedení stavby

- 4.5.1 Součástí dokumentace dle skutečného stavu provedení kromě jiného budou:
- 2x výstup v listinné podobě a 2x digitální

4.6 Zabezpečovací zařízení

4.6.1 Není zamýšlenými pracemi dotčeno.

4.7 Sdělovací zařízení

4.7.1 Není zamýšlenými pracemi dotčeno.

4.8 Silnoproudá technologie včetně DŘT, trakční a energetická zařízení

4.8.1 Není zamýšlenými pracemi dotčeno.

4.9 Ostatní technologická zařízení

4.9.1 Není zamýšlenými pracemi dotčeno.

4.10 Železniční svršek

4.10.1 Centrální nákup nového materiálu

- 4.10.1.1 **Nové kolejnice třídy R260 tv. 49 E1 délky 25,000 m, nové jazyky, opornice, LISy, kluzné stoličky, podkladnice (dále „Materiál“), které jsou součástí SO 04 a SO 05 dle technické specifikace položky v Soupisu prací jednotlivých položek, nejsou součástí dodávky na zhotovení stavby a nejsou součástí nákladů stavby. Nákup tohoto materiálu provedl centrálně Objednatel a to včetně jejich dopravy do předem určených míst předání (dále „Místa předání“).**
- 4.10.1.2 Součástí činnosti Zhotovitele je u položek v Soupisu prací, u nichž je dodavatelem Materiálu Objednatel, veškerá manipulace a další přeprava Materiálu z Místa předání až do místa na stavbě viz bod 1.2.1 ZTP včetně jeho zabudování a včetně nákladů na tyto činnosti.
- 4.10.1.3 Centrálně dodávaný Materiál je v Místě předání předáván Zhotoviteli na dopravních prostředcích dodavatele materiálu, případně uložen na konkrétním určeném místě. Případné další náklady na dopravní prostředky, si Zhotovitel zajistí sám nebo prostřednictvím dodavatele Materiálu na základě jednotlivých objednávek. Zhotovitel si u dodavatele Materiálu ověří možnosti nákladky na vlastní dopravní prostředky. Doprava z Místa předání je na náklady Zhotovitele.
- 4.10.1.4 Pro přepravu z Místa předání až do místa stavby viz bod 1.2.1 ZTP jsou v soupisu prací jednotlivých SO uvedeny položky pro dopravu z předpokládaných Míst předání: **kolejnice délek 25 metrů – základna Nemanice I, Č. Budějovice a nové jazyky, opornice, LISy, kluzné stoličky, podkladnice – žst. Č. Budějovice.** Místo předání může být Objednatel v průběhu zhotovení stavby změněno. Položky dopravy budou čerpány dle skutečných Míst předání.
- 4.10.1.5 Součástí každé dodávky Materiálu budou doklady o kvalitě dodávky dle příslušných TPD. Při předávání Materiálu poskytne Objednatel veškerou dokumentaci Zhotoviteli ke kontrole. Fyzické předání Materiálu včetně kontroly kompletnosti a kvality dodávky Zhotoviteli bude provedeno v Místě předání.
- 4.10.2 Stavební objekty SO 01 až SO 06 jsou pro účely zhotovení a z důvodu přehlednosti rozděleny na další podobjekty:

- ▣ 65421038 - Oprava kolejí v úseku Nemanice I - Chotýčany na trati Praha - Č. Budějovice
 - ▣ SO 01 - TSO výhybky č. 1 v žst Hluboká n/Vlt. - Zámostí
 - ▣ SO 01.1 - Železniční svršek
 - ▣ SO 01.2 - Materiál dodávaný zadavatelem - NEOCEŇOVAT!
 - ▣ SO 02 - TSO výhybky č. 2 v žst Hluboká n/Vlt. - Zámostí
 - ▣ SO 02.1 - Železniční svršek
 - ▣ SO 03 - TSO výhybky č. 9 v žst Hluboká n/Vlt. - Zámostí
 - ▣ SO 03.1 - Železniční svršek
 - ▣ SO 04 - TSO 1. SK od km 10,580 do 10,830 v žst Hluboká n/Vlt. - Zámostí
 - ▣ SO 04.1 - Železniční svršek
 - ▣ SO 04.2 - Materiál dodávaný zadavatelem - NEOCEŇOVAT!
 - ▣ SO 05 - TSO výhybky č. 11 + č. 12 v žst Hluboká n/Vlt. - Zámostí
 - ▣ SO 05.1 - Železniční svršek
 - ▣ SO 05.2 - Materiál dodávaný zadavatelem - NEOCEŇOVAT!
 - ▣ SO 05.3 - Sdělovací a zabezpečovací technika
 - ▣ SO 06 - Výměna pražců od km 7,620 do 7,750 v úseku Nemanice - Hluboká n/Vlt. - Zámostí
 - ▣ SO 06.1 - Železniční svršek
 - ▣ SO 06.2 - Materiál dodávaný zadavatelem - NEOCEŇOVAT!
 - ▣ VON - Vedlejší a ostatní náklady

- 4.10.2.1 Podobjekty SO 01.1, SO 02.1, SO 03.1, SO 04.1, SO 05.1, SO 05.3, SO 06.1 a objekt VON **budou oceněny uchazečem** v rámci výběrového řízení na zhotovení stavby.

4.10.2.2 Podobjekty SO 01.2, SO 04.2, SO 05.2, SO 06.2 **nebudou uchazečem oceňovány** v rámci výběrového řízení na zhotovení stavby. Jedná se o podobjekty, které obsahují pouze materiál dodávaný do akce objednatelem!

4.10.3

SO 01 - TSO výhybky č. 1 v žst Hluboká n/Vlt. - Záměstí

Výhybka č. 1 – J S49-1:9-300 -L-p-HZ-d-K-ZP-U

Stávající stav

Evidenční údaje výhybky	
čísly	86026 druobj VV Vazba na DLM 2 oz_tu
Trať.úsek	1781 Def.úsek C1 Inv.číslo ICS000192280 oz_du
Třídící znak	S vl.obj. S sp.obj. S vl.kol. S oz_trzn
Č. výhybky	1 Rad 4 oz_okol
poloha (km) v DÚ	9.960 č.koleje 1 ind. oz_ind

Technické parametry výhybky	
konstr. tvar rozchod typ uh. úhel odboč.	zákl. hlav. odb. směr odboč. 1 / 2 kolej.podo. mat. typ
1 S49 N 1 9.00	300 0 0 L p PR D S
počet pražců 56 ramena a: 16.616 b: 16.615 c: 16.615 d: 0.000	komentář -
kombinace	dop.urt./ zatěž.vyh. D 10.85 DS(T),ZS(V),NM(+52.9),VR
směr odb. srd.	stav při vložení U komentář - závěr:
stavěb. délka (m) 33.231 datum vložení 18.05.2007	komentář -
srdcovka 1/ nadvýšení K N opornice - upevnění O	komentář -
srdcovka 2/ nadvýšení	přídavnice - tvar K
přístavník 1 / 2 EM	přídavnice - upevnění S
druh závěru 1 / 2 H	zvláštní vybavení EOVI
jazky tvar / konstrukce S	kol.obvody / lože S 2
izolované stky - počet 2 rychl. v hl. / vedlejší 90 50	komentář -
otevřenost jazyku	jiné informace E
DKS/srdcovky-zvl. úpravy	datum svazu 20.05.2007



Materiál dodávaný zhotovitelem:

ČP	TC	TV	Kód položky	Plný popis	MJ	Množství
1	pc	M	5956101005	Pražec dřevěný příčný nevstrojený dub 2600x260x150 mm	kus	7,000
2	fc	M	5956122020	Pražec dřevěný výhybkový dub skupina 4 2600x260x150	kus	9,000
3	fc	M	5956122025	Pražec dřevěný výhybkový dub skupina 4 2700x260x150	kus	6,000
4	fc	M	5956122030	Pražec dřevěný výhybkový dub skupina 4 2800x260x150	kus	5,000
5	fc	M	5956122035	Pražec dřevěný výhybkový dub skupina 4 2900x260x150	kus	4,000
6	fc	M	5956122040	Pražec dřevěný výhybkový dub skupina 4 3000x260x150	kus	3,000
7	fc	M	5956122045	Pražec dřevěný výhybkový dub skupina 4 3100x260x150	kus	3,000
8	fc	M	5956122050	Pražec dřevěný výhybkový dub skupina 4 3200x260x150	kus	2,000
9	fc	M	5956122055	Pražec dřevěný výhybkový dub skupina 4 3300x260x150	kus	3,000
10	fc	M	5956122060	Pražec dřevěný výhybkový dub skupina 4 3400x260x150	kus	3,000
11	fc	M	5956122065	Pražec dřevěný výhybkový dub skupina 4 3500x260x150	kus	3,000
12	fc	M	5956122070	Pražec dřevěný výhybkový dub skupina 4 3600x260x150	kus	1,000
13	fc	M	5956122075	Pražec dřevěný výhybkový dub skupina 4 3700x260x150	kus	2,000
14	fc	M	5956122080	Pražec dřevěný výhybkový dub skupina 4 3800x260x150	kus	2,000
15	fc	M	5956122085	Pražec dřevěný výhybkový dub skupina 4 3900x260x150	kus	1,000
16	fc	M	5956122090	Pražec dřevěný výhybkový dub skupina 4 4000x260x150	kus	3,000
17	fc	M	5956122095	Pražec dřevěný výhybkový dub skupina 4 4100x260x150	kus	2,000
18	fc	M	5956122100	Pražec dřevěný výhybkový dub skupina 4 4200x260x150	kus	1,000
19	fc	M	5956122105	Pražec dřevěný výhybkový dub skupina 4 4300x260x150	kus	1,000
20	fc	M	5956122110	Pražec dřevěný výhybkový dub skupina 4 4400x260x150	kus	2,000
21	fc	M	5956122115	Pražec dřevěný výhybkový dub skupina 4 4500x260x150	kus	2,000

ČP	TC	TV	Kód položky	Plný popis	MJ	Množství
22	pc	M	5957131080	Lepený izolovaný styk tv. 549 délky 5,00 m	kus	4,000
23	pc	M	5958134075	Součásti upevňovací vrtule R1(145)	kus	810,000
24	pc	M	5958134040	Součásti upevňovací kroužek pružný dvojitý Fe 6	kus	924,000
25	pc	M	5958134042	Součásti upevňovací šroub svěrkový T10 M24x80	kus	114,000
26	pc	M	5958116000	Matice M24	kus	114,000
27	pc	M	5958128010	Komplety ŽS 4 (šroub RS 1, matice M 24, podložka Fe6, svěrka ŽS4)	kus	20,000
28	pc	M	5958158005	Podložka pryžová pod patu kolejnice 549 183/126/6	kus	132,000
29	pc	M	5958158070	Podložka polyetylenová pod podkladnicí 380/160/2 (S4, R4)	kus	122,000
30	pc	M	5958173000	Polyetylenové pásy v kotoučích	m2	15,000
31	pc	M	5955101014	Kamenivo drcené šterkofrakce 0/8	t	11,600
32	pc	M	5955101000	Kamenivo drcené šterkofrakce 31,5/63 třídy B1	t	108,000

Materiál dodávaný objednatelem SŽ, s.o.:

ČP	TC	TV	Kód položky	Plný popis	MJ	Množství
1	fc	M	5957101050	Kolejnice třídy R260 tv. 49 E1 délky 25,000 m	kus	0,800

Požadované práce:

- Výměna pražců s výměnou šterkového lože, pražce dřevěné
- Před výh. výměna – 7ks dřevo 2,60m s výměnou šterkového lože
- Výhybka výměna – 53 ks výhybkové pražce s výměnou šterkového lože
- Za výh. výměna – 5 ks dlouhé pražce s výměnou šterkového lože
- Za dlouhé pražce – přímý směr – 0 ks (následující výh.č.2)
- Za dlouhé pražce – odbočný směr – 0 ks (vše nové až po výh.č.3)
- Směrová a výšková úprava výhybky a koleje ASP – 200 m
- Došterkování koleje – 72 m³ (2 SA vozy)
- Úprava šterku do profilu, včetně zřízení žlábků pod kolejnicí – 200 m
- Úprava posunovacích obvodů – 60 m² (1m x 30m x 2 – L,P)
- Demontáž a montáž lan u LIS – 2 ks LIS x 4
- Řezání kolejnic – 16 řezů
- Výměna LIS – 4ks (2ks – 5,00m – před výhybkou, 2 ks – 5,00m – středová část výhybky)
- Provedení jednotlivých svarů v koleji – 16 svarů (montážní)
- Ojedinelá výměna kolejnic – 20 m (4 x 5,00m vložka za výhybky = 20m)
- Veškerá doprava – pražce dřevěné, šterk kolejový, drobné upevnění – vrtule, dvojitý kroužek, komplety ŽS4 zůstávají – pouze na doplnění bude 20ks, LIS, pryžové a polyetylenové podložky,
- **Nakládka + přeprava kolejnic (dodávaných zadavatelem) z Nemanic do žkm stavby**
- Ekologická likvidace dřevěných pražců, pryžových a polyetylenových podložek, starého šterku
- Výzisk – drobný šrot + LIS předá zhotovitel vedoucímu PS České Budějovice dle určení – XXX
- Odpojení tyčí přestavnicku od opornice, západková zkouška, kovářské práce provede kovářská četa ST – TO České Budějovice
- Odpojení + zapojení ohřevu výhybky, tyče na ohřev zůstávají na opornici

Podrobněji viz příloha ZD - Soupis prací k ocenění [zadání] a Přílohy ZTP

SO 02 - TSO výhybky č. 2 v žst Hluboká n/Vlt. - Záměstí

Výhybka č. 1 – J S49-1:9-300 -P-p-HZ-d-K-ZP-U

Stávající stav

Evidenční údaje výhybky									
cisvj	86026	druobj	VY	Vazba na DLM	2	poloha			
Třídící znak	5	vl.obj.	S	Inv.číslo	ICS000192281	oz_tu			
Č. výhybky	2			sp.obj.	S	vl.kol.	S	oz_trzn	
poloha (km) v DÚ	9.993			Řad	4	oz_ckol			
				č.koleje	1	ind.		oz_ind	

Technické parametry výhybky												
--- poloměry ---					polohy vým.							
konstr.	tvár	rozchod	typ uh.	úhel odboč.	zákl.	hlav.	odbo.	směr odboč.	1 / 2	kolej.podp.	mat.	typ
J	S49	N	1	9.00	300	0	0	P	D	PR	D	S
počet pražců	56	ramena a:	16.615	b:	16.615	c:	16.615	d:	0.000	komentář -		
kombinace				dop.urč./	zatiž.vyh.	D	10.85	stav při vložení	U	komentář - závěr:	DS(T),ZS(V),NM(+57.5),VR	
směr odb. srd.				staveb. délka (m)	33.231	datum vložení	18.05.2007	opornice - upevnění	O	komentář -		
srdcovka 1/	nadvýšení	K	N	přidrznice - tvar		přidrznice - upevnění	S	zvláštní vybavení	N	komentář -	SV(ZP),500899	
srdcovka 2/	nadvýšení			kol.obvody /	lože	S	2	rychl. v hl. /	vedlejší	90	50	komentář -
prstavník 1 /	2			jiné informace		E		datum svaru	20.05.2007	komentář -		
druh závěru 1 /	2											
jazyky tvar /	konstrukce											
izolované styky -	počet	2										
otevřizvodnost	jazyku											
DKS/srdcovky-zvl.	úpravy											



Materiál dodávaný zhotovitelem:

ČP	TC	TV	Kód položky	Plný popis	MJ	Množství
1	pc	M	5956122010	Pražec dřevěný výhybkový dub skupina 4 2400x260x150	kus	3,000
2	fc	M	5956122020	Pražec dřevěný výhybkový dub skupina 4 2600x260x150	kus	9,000
3	fc	M	5956122025	Pražec dřevěný výhybkový dub skupina 4 2700x260x150	kus	6,000
4	fc	M	5956122030	Pražec dřevěný výhybkový dub skupina 4 2800x260x150	kus	5,000
5	fc	M	5956122035	Pražec dřevěný výhybkový dub skupina 4 2900x260x150	kus	4,000
6	fc	M	5956122040	Pražec dřevěný výhybkový dub skupina 4 3000x260x150	kus	3,000
7	fc	M	5956122045	Pražec dřevěný výhybkový dub skupina 4 3100x260x150	kus	3,000
8	fc	M	5956122050	Pražec dřevěný výhybkový dub skupina 4 3200x260x150	kus	2,000
9	fc	M	5956122055	Pražec dřevěný výhybkový dub skupina 4 3300x260x150	kus	3,000
10	fc	M	5956122060	Pražec dřevěný výhybkový dub skupina 4 3400x260x150	kus	3,000
11	fc	M	5956122065	Pražec dřevěný výhybkový dub skupina 4 3500x260x150	kus	3,000
12	fc	M	5956122070	Pražec dřevěný výhybkový dub skupina 4 3600x260x150	kus	1,000
13	fc	M	5956122075	Pražec dřevěný výhybkový dub skupina 4 3700x260x150	kus	2,000
14	fc	M	5956122080	Pražec dřevěný výhybkový dub skupina 4 3800x260x150	kus	2,000
15	fc	M	5956122085	Pražec dřevěný výhybkový dub skupina 4 3900x260x150	kus	1,000
16	fc	M	5956122090	Pražec dřevěný výhybkový dub skupina 4 4000x260x150	kus	3,000
17	fc	M	5956122095	Pražec dřevěný výhybkový dub skupina 4 4100x260x150	kus	2,000
18	fc	M	5956122100	Pražec dřevěný výhybkový dub skupina 4 4200x260x150	kus	1,000
19	fc	M	5956122105	Pražec dřevěný výhybkový dub skupina 4 4300x260x150	kus	1,000
20	fc	M	5956122110	Pražec dřevěný výhybkový dub skupina 4 4400x260x150	kus	2,000
21	fc	M	5956122115	Pražec dřevěný výhybkový dub skupina 4 4500x260x150	kus	3,000
22	pc	M	5956122120	Pražec dřevěný výhybkový dub skupina 4 4600x260x150	kus	1,000
23	pc	M	5957131080	Lepený izolovaný styk tv. S49 délky 5,00 m	kus	4,000
24	pc	M	5958134075	Součásti upevňovací vrtele R1(145)	kus	810,000
25	pc	M	5958134040	Součásti upevňovací kroužek pružný dvojitý Fe 6	kus	924,000

26	pc	M	5958134042	Součásti upevňovací šroub svérkový T10 M24x80	kus	114,000
27	pc	M	5958116000	Matice M24	kus	114,000
28	pc	M	5958128010	Komplety ŽS 4 (šroub RS 1, matice M 24, podložka Fe6, svěrka ŽS4)	kus	20,000
29	pc	M	5958158005	Podložka pryžová pod patu kolejnice S49 183/126/6	kus	132,000
30	pc	M	5958158070	Podložka polyetylenová pod podkladnici 380/160/2 (S4, R4)	kus	122,000
31	pc	M	5958173000	Polyetylenové pásy v kotoučích	m2	15,000
32	pc	M	5955101014	Kamenivo drčené šterkodrt' frakce 0/8	t	11,600
33	pc	M	5955101000	Kamenivo drčené šterk frakce 31,5/63 třídy BI	t	108,000

Materiál dodávaný objednatelem SŽ, s.o.: Není předpokládán.

Požadované práce:

- Výměna pražců s výměnou šterkového lože, pražce dřevěné
- Před výh. výměna – 0 ks (konec výh.č.1)
- Výhybka výměna – 55 ks výhybkové pražce s výměnou šterkového lože
- Za výh. výměna – 5 ks dlouhé pražce s výměnou šterkového lože
- Za dlouhé pražce – přímý směr – 3 ks (délka 2,40m)
- Za dlouhé pražce – odbočný směr – 0 ks (vše již nové)
- Směrová a výšková úprava výhybky a koleje ASP – 200 m
- Došterkování koleje – 72 m³ (2 SA vozy)
- Úprava šterku do profilu, včetně zřízení žlábků pod kolejnicí – 200 m
- Úprava posunovacích obvodů – 60 m² (1m x 30m x 2 – L,P)
- Demontáž a montáž lan u LIS – 2 ks LIS x 4
- Řezání kolejnic – 8 řezů
- Výměna LIS – 4ks (2ks – 5,00m – před výhybkou, 2 ks – 5,00m – středová část výhybky)
- Provedení jednotlivých svarů v koleji – 8 svarů (montážní)
- Veškerá doprava – pražce dřevěné, šterk kolejový, drobné upevnění – vrtule, dvojitý kroužek, komplety ŽS4 zůstávají – pouze na doplnění bude 20ks, LIS, pryžové a polyetylenové podložky,
- Ekologická likvidace dřevěných pražců, pryžových a polyetylenových podložek, starého šterku
- Výzisk – drobný šrot + LIS předá zhotovitel vedoucímu PS České Budějovice dle určení – XXX
- Odpojení tyčí přestavnicku od opornice, západková zkouška, kovářské práce provede kovářská četa ST – TO České Budějovice
- Odpojení + zapojení ohřevu výhybky, tyče na ohřev zůstávají na opornici

Podrobněji viz příloha ZD - Soupis prací k ocenění [zadání] a Přílohy ZTP

SO 03 - TSO výhybky č. 9 v žst Hluboká n/Vlt. - Záměstí

Výhybka č. 1 – J S49-1:7,5-190 -P-I-HZ-d-K-ZP-N

Stávající stav

Evidenční údaje výhybky		poloha																							
osvj	86026	druobj	VY	Vazba na DLM	2	oz_tu																			
Traf.úsek	1781	Def.úsek	C1	Inv.číslo	ICS000192658	oz_du																			
Třídící znak	7	vl.obj.	S	sp.obj.	S	vl.kol.	S																		
Č. výhybky	9	Řad		6		oz_trzn																			
poloha (km) v DÚ	10.525	č.koleje	5	ind.		oz_ckol																			
						oz_ind																			
Technické parametry výhybky		polohy vým.																							
konstr.	J	tvár	S49	rozchod	N	typ uh.	1	úhel odboč.	7.50	zákl.	190	hlav.	0	odboč.	0	směr odboč.	P	1 / 2	I	kolej.podp.	PR	mat.	D	typ	S
počet pražců	43	ramena a:	12.611	b:	12.611	c:	12.611	d:	000	komentář -															
kombinace		dop.úřč./ zatiž.vyh.		T	.00	DS(T),ZS(S),NM(-41.4),VR(
směr odb. srd.		stav při vložení		N		komentář - závěr:																			
staveb. délka (m)	25.222	datum vložení		01.06.1988																					
srdcovka 1/ nadvýšení	K	opornice - upevnění		O		komentář -																			
srdcovka 2/ nadvýšení		přidrznice - tvar		K		komentář -																			
přestavnik 1 / 2	MS	přidrznice - upevnění		S		komentář -																			
druh závěru 1 / 2	H	zvláštní vybavení		N		SV(ZP),2019																			
jazyky tvar / konstrukce		kol.obvody / lože		S	2	komentář -																			
izolované styky - počet	2	rychl. v hl. / vedlejší		40	40	TP(B)																			
otěruvzdornost jazyku		jiné informace		E		komentář -																			
DKS/srdcovky-zvl. úpravy		datum svaru		13.07.1989																					



Materiál dodávaný zhotovitelem:

ČP	TC	TV	Kód položky	Plný popis	MJ	Množství
1	pc	M	5956101005	Pražec dřevěný příčný nevstrojený dub 2600x260x150 mm	kus	8,000
2	pc	M	5956122015	Pražec dřevěný výhybkový dub skupina 4 2500x260x150	kus	11,000
3	fc	M	5956122020	Pražec dřevěný výhybkový dub skupina 4 2600x260x150	kus	8,000
4	fc	M	5956122025	Pražec dřevěný výhybkový dub skupina 4 2700x260x150	kus	5,000
5	fc	M	5956122030	Pražec dřevěný výhybkový dub skupina 4 2800x260x150	kus	3,000
6	fc	M	5956122035	Pražec dřevěný výhybkový dub skupina 4 2900x260x150	kus	3,000
7	fc	M	5956122040	Pražec dřevěný výhybkový dub skupina 4 3000x260x150	kus	3,000
8	fc	M	5956122045	Pražec dřevěný výhybkový dub skupina 4 3100x260x150	kus	2,000
9	fc	M	5956122050	Pražec dřevěný výhybkový dub skupina 4 3200x260x150	kus	2,000
10	fc	M	5956122055	Pražec dřevěný výhybkový dub skupina 4 3300x260x150	kus	1,000

ČP	TC	TV	Kód položky	Plný popis	MJ	Množství
11	fc	M	5956122060	Pražec dřevěný výhybkový dub skupina 4 3400x260x150	kus	2,000
12	fc	M	5956122065	Pražec dřevěný výhybkový dub skupina 4 3500x260x150	kus	1,000
13	fc	M	5956122070	Pražec dřevěný výhybkový dub skupina 4 3600x260x150	kus	2,000
14	fc	M	5956122075	Pražec dřevěný výhybkový dub skupina 4 3700x260x150	kus	2,000
15	fc	M	5956122080	Pražec dřevěný výhybkový dub skupina 4 3800x260x150	kus	1,000
16	fc	M	5956122085	Pražec dřevěný výhybkový dub skupina 4 3900x260x150	kus	2,000
17	fc	M	5956122090	Pražec dřevěný výhybkový dub skupina 4 4000x260x150	kus	1,000
18	fc	M	5956122095	Pražec dřevěný výhybkový dub skupina 4 4100x260x150	kus	2,000
19	fc	M	5956122100	Pražec dřevěný výhybkový dub skupina 4 4200x260x150	kus	3,000
20	fc	M	5956122105	Pražec dřevěný výhybkový dub skupina 4 4300x260x150	kus	2,000
21	pc	M	5957131000	Lepený izolovaný styk tv. S49 délky 3,40 m	kus	2,000
22	pc	M	5958134075	Součásti upevňovací vrtule R1(145)	kus	716,000
23	pc	M	5958134040	Součásti upevňovací kroužek pružný dvojitý Fe 6	kus	782,000
24	pc	M	5958134042	Součásti upevňovací šroub svěrkový T10 M24x80	kus	66,000
25	pc	M	5958116000	Matice M24	kus	66,000
26	pc	M	5958128010	Komplety ŽS 4 (šroub RS 1, matice M 24, podložka Fe6, svěrka ŽS4)	kus	264,000
27	pc	M	5958158005	Podložka pryžová pod patu kolejnice S49 183/126/6	kus	132,000
28	pc	M	5958158070	Podložka polyetylenová pod podkladnici 380/160/2 (S4, R4)	kus	122,000
29	pc	M	5958173000	Polyetylenové pásy v kotoučích	m2	15,000
30	pc	M	5955101014	Kamenivo drcené šterkodř frakce 0/8	t	8,700
31	pc	M	5955101000	Kamenivo drcené šterk frakce 31,5/63 třídy BI	t	81,000

Materiál dodávaný objednatelem SŽ, s.o.: Není předpokládán.

Požadované práce:

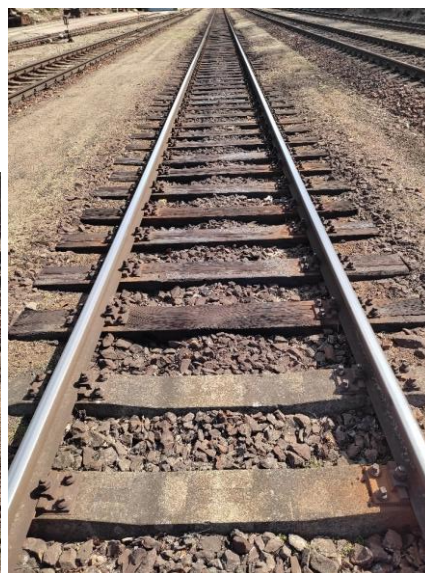
- Výměna pražců s výměnou šterkového lože, pražce dřevěné
- Před vých. výměna – 8 ks s výměnou šterkového lože
- Výhybka výměna – 42 ks výhybkové pražce s výměnou šterkového lože
- Za vých. výměna – 3 ks dlouhé pražce s výměnou šterkového lože
- Za dlouhé pražce – přímý směr – 6 ks (délka 2,50m)
- Za dlouhé pražce – odbočný směr – 5 ks (délka 2,50m)
- Směrová a výšková úprava výhybky a koleje ASP – 250 m
- Došterkování koleje – 54 m³ (1,5 SA vozu)
- Úprava šterku do profilu, včetně zřízení žlábků pod kolejnicí – 250 m
- Úprava posunovacích obvodů – 50 m² (1m x 25m x 2 – L,P)
- Řezání kolejnic – 5 řezů
- Výměna LIS – 2 ks (2ks – 3,00m – středová část výhybky přímý směr před srdcovkou)
- Provedení jednotlivých svarů v koleji – 5 svarů (montážní – LIS – 4 svary + posun kolejnice L pás přímý směr a místo el. svaru zřítit nový termit – 1 svar)

- Vrtání kolejnic – 1 ks (za srdcovkou po termitovém svaru navrtat díru průměr 18mm)
- Veškerá doprava – pražce dřevěné, štěrk kolejový, drobné upevnění – vrtule, dvojitý kroužek, komplety ŽS4, pryžové a polyetylenové podložky, LIS
- Ekologická likvidace dřevěných pražců, pryžových a polyetylenových podložek, starého štěrku
- Výzisk – drobný šrot + LIS předá zhotovitel vedoucímu PS České Budějovice dle určení – XXX
- Odpojení tyčí přestavníku od opornice, západková zkouška, kovářské práce provede kovářská četa ST – TO České Budějovice

Podrobněji viz příloha ZD - Soupis prací k ocenění [zadání] a Přílohy ZTP

SO 04 - TSO 1. SK od km 10,580 do 10,830 v žst Hluboká n/Vlt. - Záměstí

Stávající stav



Materiál dodávaný zhotovitelem:

ČP	TC	TV	Kód položky	Plný popis	MJ	Množství
1	pc	M	5958158005	Podložka pryžová pod patu kolejnice S49 183/126/6	kus	1 050,000
2	pc	M	5958128010	Komplety ŽS 4 (šroub RS 1, matice M 24, podložka Fe6, svěrka ŽS4)	kus	2 100,000
3	pc	M	5955101014	Kamenivo drčené štěrkodrt' frakce 0/8	t	26,100
4	pc	M	5955101000	Kamenivo drčené štěrk frakce 31,5/63 třídy BI	t	108,000

Materiál dodávaný objednatelem SŽ, s.o.:

ČP	TC	TV	Kód položky	Plný popis	MJ	Množství
1	fc	M	5957101050	Kolejnice třídy R260 tv. 49 E1 délky 25,000 m	kus	10,000
2	fc	M	5956213065	Pražec betonový příčný vystrojený užitý tv. SB 8 P	kus	122,000

Požadované práce:

- Ojedinelá výměna dřevěných pražců – 122 ks (vložit betonové SB8 užité)
- Demontáž dřevěných pražců – 122 ks
- SVK 49 E1 celkem – 250 m (10ks kolejnic délky 25m vložit na spodní-pravý pás, dovoz kolejnic bude ze základny Nemanice II.)
- Řezání kolejnic 13 řezů (11 řezů pro výměnu kolejnic P pás, 2 řezy pro úpravu UT L pás)
- Provedení jednotlivých svarů v koleji včetně zřízení BK – 13 svarů (montážní – 10 svarů; závěrné – 3 svary – 1 svar pravý pás na konci BK, 2 svary levý pás pro úpravu UT)
- Umožnění volné dilatace kolejnice demontáž upevňovadel s osazením kluzných podložek rozdělení pražců „e“ – 25m + 250m + 25m = 300m (úprava UT L pás + SVK P pás)
- Umožnění volné dilatace kolejnice montáž upevňovadel s odstraněním kluzných podložek rozdělení pražců „e“ – 25m + 250m + 25m = 300m (úprava UT L pás + SVK P pás)
- **Nakládka + přeprava – pražce betonové SB8 užité ze žst. Veselí nad Lužnicí a kolejnice 49 E1 délky 25 m ze základny Nemanice II do žkm stavby**
- Do vzdálenosti 10km, štěrk kolejový, drobné upevnění – komplety ŽS4, pryžové podložky, štěrk kolejový a drť – přiložený nákres
- Ekologická likvidace dřevěných pražců, pryžových podložek
- Výzisk – kolejnicový šrot, drobný šrot + LIS předá zhotovitel vedoucímu PS České Budějovice dle určení – XXX
- Směrová a výšková úprava ASP – 2*900 m (mezi výhybkami č.2 – 11)
- Doštěrkování koleje – 72 m³ (2 SA vozy)
- Úprava štěrku do profilu, včetně zřízení žlábků pod kolejnicí – 2*900 m
- Úprava posunovacích obvodů celkem – 200 m² (100m x 2 – L, P pás)

Podrobněji viz příloha ZD - Soupis prací k ocenění [zadání] a Přílohy ZTP

SO 05 - TSO výhybky č. 11 + č. 12 v žst Hluboká n/Vlt. - Záměstí

Výhybka č. 11 ... J 49-1:12-500 -L-l-CZ-b-KS-ZPT-U

Výhybka č. 12 ... J 49-1:12-500 -P-p-CZ-b-KS-ZPT-U

Stávající stav

Evidenční údaje výhybky										
cisvj	86026	druobj	VY	Vazba na DLM	2	poloha				
Traf.úsek	1781	Def.úsek	C1	Inv.číslo	ICS000192422	oz_tu				
Třídící znak	5	vl.obj.	S	sp.obj.	S	vl.kol.	S	oz_trzn		
Č. výhybky	11			Řad	4	oz_ckol				
poloha (km) v DÚ	11.004			č.koleje	1	ind.		oz_ind		

Technické parametry výhybky												
konstr.	tvár	rozchod	typ uh.	úhel odboč.	zákl.	hlav.	odbo.	směr odboč.	1 / 2	kolej.podp.	mat.	typ
J	S49	N	1	12.00	500	0	0	L	I	PR	B	S
počet pražců	69	ramena a:	20.797	b:	20.797	c:	20.797	d:	.000	komentář -		
kombinace				dop.urč./ zatiž.vyh.				D	10.81	DS(T),ZS(V),NM(-66.8),VR(
směr odb. srd.				stav při vložení				U		komentář - závěr:		
staveb. délka (m)	41.594			datum vložení	15.05.2016					TS(EKO)PS(2),V2(2),AK(O)		
srdcovka 1/ nadvýšení	L	L		opornice - upevnění	O					komentář -		
srdcovka 2/ nadvýšení				přidrznice - tvar	K					PRUZINOVY DOTAHOVAC,ZI		
přestavnik 1 / 2	EM			přidrznice - upevnění	S					komentář -		
druh závěru 1 / 2	C			zvláštní vybavení	EOV					SV(ZP),500086,VYMEHA SR		
jazyky tvar / konstrukce		S		kol.obvody / lože	S	2				komentář -		
izolované stky - počet	2			rychl. v hl. / vedlejší	90	65				TP(VPS)		
otěruvzdornost jazyku				jiné informace	M					komentář -		
DKS/srdcovky-zvl. úpravy				datum svaru	15.05.2016							

„ Oprava kolejí v úseku Nemanice I - Chotýčany na trati Praha - Č. Budějovice “
Příloha č. 2 c)

Zvláštní technické podmínky - Zhotovení stavby



Evidenční údaje výhybky										
cisvj	86026	druobj	VY	Vazba na DLM	2	poloha				
Třídící znak	5	Def.úsek	C1	Inv.číslo	IC5000192423	oz_tu				
Č. výhybky	12	vl.obj.	S	sp.obj.	S	vl.kol.	S	oz_trzn		
poloha (km) v DÚ	11.052	Řad		č.koleje	1	ind.		oz_ckol		
								oz_ind		

Technické parametry výhybky													
					--- poloměry ---		polohy vým.						
konstr.	tvar	rozchod	typ uh.	úhel odboč.	zákl.	hlav.	odb.	směr odboč.	1 / 2	kolej.podp.	mat.	typ	
J	S49	N	1	12.00	500	0	0	P	p		PR	B	S
počet pražců	69	ramena a:	20.797	b:	20.797	c:	20.797	d:	.000	komentář -			
kombinace				dop.urč./ zatíž.vyh.	D	10.81		DS(T),ZS(V),NM(-67.4),VR(
směr odb. srd.				stav při vložení	U			komentář - závěr:					
staveb. délka (m)	41.594			datum vložení	15.05.2016			TS(EKO)PS(2),V2(2),AK(O)					
srdcovka 1/ nadvýšení	L	L		opornice - upevnění	O			komentář -					
srdcovka 2/ nadvýšení				přidrznice - tvar	K			PRUZINOVY DOTAHOVAC,ZI					
přestavnik 1 / 2	EM			přidrznice - upevnění	S			komentář -					
druh závěru 1 / 2	C			zvláštní vybavení	EOV			SV(ZP),2640,VYMENA 02/0:					
jazyky tvar / konstrukce		S		kol.obvody / lože	S	2		komentář -					
izolované styky - počet	2			rychl. v hl. / vedlejší	90	65		TP(VPS)					
otevřezdomost jazyku				jiné informace	M			komentář -					
DKS/srdcovky-zvl. úpravy				datum svaru	15.05.2016								



Materiál dodávaný zhotovitelem:

ČP	TC	TV	Kód položky	Plný popis	MJ	Množství
1	fc	M	5961116050.R06	Výhybka jednoduchá smontovaná pražce betonové, soustavy J49 1:12-500-1 pravá	sest...	1,000
2	pc	M	5955101000	Kamenivo drcené štěrku frakce 31,5/63 třídy B1	t	162,000
3	pc	M	5955101014	Kamenivo drcené štěrku frakce 0/8	t	52,200

ČP	TC	TV	Kód položky	Plný popis	MJ	Množství
1	fc	M	5961176335	Čelistový závěr ČZ dvouzávěrový pro J549 1:12-500 (klasik 2x závěr) II.generace	kus	1,000
2	fc	M	7591010040	Přestavníky Přestavník elektromotorický EP 631.2/L (CV200319002)	kus	1,000
3	fc	M	7591080782	Ostatní náhradní díly EP600 Souprava přípevňovací 03083K (CV030839011)	kus	1,000
4	fc	M	7591030123	Kontrolní tyče Tyč kontrolní kloubová sestavená krátká III (CV030929003)	kus	1,000
5	fc	M	7591030133	Kontrolní tyče Tyč kontrolní kloubová sestavená dlouhá III (CV030939003)	kus	1,000
6	fc	M	7591080790	Ostatní náhradní díly EP600 Spojnice přestavníková (CV031049002)	kus	1,000
7	fc	M	7591050020	Kryty Kryt kontrolních pravítek úplný (CV030729002)	kus	1,000
8	fc	M	7591090130	Díly pro zemní montáž přestavníků Ohrádka přestavníku POP ZP (HM0321859992107)	kus	1,000

Materiál dodávaný objednatelem SŽ, s.o.:

ČP	TC	TV	Kód položky	Plný popis	MJ	Množství
1	fc	M	5957134055.R01	Lepeny izolovaný styk tv. S49 s tepelně zpracovanou hlavou délky 4,50 m - šestiděrový	kus	2,000
2	fc	M	5957134088.R02	Lepeny izolovaný styk tv. S49 s tepelně zpracovanou hlavou délky 7,00 m - šestiděrový	kus	2,000
3	fc	M	5961118265	Jazyk prodloužený J49 1:12-500-I ohnutý pravý 16058 mm+700mm	kus	1,000
4	fc	M	5961118250	Jazyk prodloužený J49 1:12-500-I přímý levý 16058 mm+700mm	kus	1,000
5	fc	M	5961119260	Opornice prodloužená J49 1:12-500 přímá pravá 16856 mm+14000mm	kus	1,000
6	fc	M	5961119275	Opornice prodloužená J49 1:12-500 ohnutá levá 16856 mm+14000mm	kus	1,000
7	fc	M	5961178021.R03	Zařízení pro snížení přestavného odporu výhybky - Kluzná stolička	kus	30,000
8	fc	M	5961178022.R04	Zařízení pro snížení přestavného odporu výhybky - KLuzná stolička	kus	18,000
9	fc	M	5958140005.R05	Podkladnice žebrová tv. S4pl - č. 2068	kus	2,000

Požadované práce:

- Demontáž koleje v ose – 60 m (pražce betonové SB8, rozdělení „e“, kolejnice 49 E1 – BK, od výhybky č.10 – pro vložení nové výhybky č.12)
- Odtěžení starého štěrku – 108 m³
- Zřízení pláně pro položení nové výhybky
- Kladení betonové výhybky II. generace J 49 1 : 12 – 500Pp jeřábem EDK – 1 ks
- Výměna jazyka – 1 ks (pravý ohnutý – výh. č. 11)
- Výměna jazyka – 1 ks (levý přímý – výh. č. 11)
- Výměna opornice – 1 ks (pravá přímá – výh. č. 11)
- Výměna opornice – 1 ks (levá ohnutá – výh. č. 11)
- Výměna podkladnic – 50 ks (pod jazykovou částí – čtyři vrtule – výh. č. 11)
- Výměna kolejnic – 23 m (2 ks LIS délky 4,50m – před výh.č.12 + 2 ks LIS délky 7,00m mezi výhybky č. 11 – 12)
- Řezání kolejnic – 18 řezů (6 řezů pro demontáž koleje v ose, 4 řezy pro výměnu jazyků a opornic, 8 řezů pro výměnu LIS)
- Provedení jednotlivých svarů v koleji včetně zřízení BK – 22 svarů (montážní – 20 svarů; závěrné – 2 svary – před výhybkou č. 12 do koleje)
- Umožnění volné dilatace kolejnice demontáž upevňovadel s osazením kluzných podložek rozdělení pražců „e“ – 50m x 2 = 100m (úprava UT L, P pás před výhybkou č. 12)
- Umožnění volné dilatace kolejnice montáž upevňovadel s odstraněním kluzných podložek rozdělení pražců „e“ – 50m x 2 = 100m (úprava UT L,P pás před výhybkou č. 12)
- Veškerá doprava – kompletní betonová výhybka č. 12: J 49-1:12-500 -P-p-CZ-b-KS-ZPT-U je předobjednána a přijde na vozech smontována do žst. Hluboká Záměstí,
- **Nakládka + přeprava LISů, jazyků a opornic, včetně podkladnic do jazykové části z žst. České Budějovice do žkm stavby**
- Sypání štěrku – 108 m³ (3 vozy Sa – do výh. č. 11 + 12)
- Oprava směru a výšky ve výhybce ASP – 400 m (výh. č. 11 + 12, včetně přípojných polí)
- Úprava štěrku do profilu ve výhybkách, včetně zřízení žlábků pod kolejnicí – 400 m
- Úprava posunovacích obvodů – 180 m² (45m x 2 + 45m x 2 – výh.č.11 + 12)
- Ekologická likvidace starého štěrku
- Výzisk – kolejnicový šrot, drobný šrot + LIS předá zhotovitel vedoucímu PS České Budějovice dle určení – XXX pražce betonové výhybkové prodej PS České Budějovice
- Demontáž lan LIS – 4 ks
- Montáž lan LIS – 4 ks
- Montáž čelistového závěru – 4 ks (výhybka č. 11 – 2 závěry, výhybka č. 12 – 2 závěry)
- Provedení západkové zkoušky – 2 ks (výh. č. 11 + 12) je v položce „Montáž čelist. závěru“
- Montáž EOv – 2 ks (výh.č.11 + 12)
- Demontáž a montáž ukolejnění – 4 ks

Seřízení výměnové části výhybky jednoduché s jedním čelistovým závěrem soustavy S49	kus	1,000
Montáž čelistového závěru výhybky jednoduché v žlabovém pražci soustavy S49	kus	1,000
Dokončovací práce na elektrickém zařízení	hod	10,000
Montáž elektromotorického přestavníku na výhybce s kontrolou jazyků s upevněním přírubou	kus	1,000
Připojení elektromotorického přestavníku na výhybku s kontrolou jazyků	kus	1,000
Montáž kontrolní tyče kloubové krátké	kus	1,000
Montáž kontrolní tyče kloubové dlouhé	kus	1,000
Dodatečná montáž ohrazení pro elektromotorický přestavník s plastovou ohrádkou	kus	1,000
Přezkoušení a regulace elektromotorového přestavníku	kus	1,000

Podrobněji viz příloha ZD - Soupis prací k ocenění [zadání] a Přílohy ZTP

SO 06 - Výměna pražců od km 7,620 do 7,750 v úseku Nemanice - Hluboká n/Vlt. - Záměstí

Stávající stav



Materiál dodávaný zhotovitelem:

ČP	TC	TV	Kód položky	Plný popis	MJ	Množství
1	pc	M	5958158005	Podložka pryžová pod patu kolejnice S49 183/126/6	kus	72,000
2	pc	M	5958128010	Komplety ŽS 4 (šroub RS 1, matice M 24, podložka Fe6, svěrka ŽS4)	kus	144,000
3	pc	M	5955101000	Kamenivo drcené štěrku frakce 31,5/63 třídy BI	t	54,000
4	pc	M	5964161015	Beton lehce zhuštiněný C 20/25;XC2 vyhovuje i XC1 F5 2 365 2 862	m3	2,000
5	fc	M	5964119016.R6	Přikopová tvárnice TBM-Q 200-800	kus	20,000

Materiál dodávaný objednatel SŽ, s.o.:

ČP	TC	TV	Kód položky	Plný popis	MJ	Množství
1	fc	M	5956213065	Pražec betonový příčný vystrojený užitý tv. SB 8 P	kus	36,000
2	fc	M	5963201015	Přejezd celopryžový užitý panel vnitřní	kus	4,000
3	fc	M	5963201010	Přejezd celopryžový užitý panel vnější	kus	4,000

Požadované práce:

- Ojedinelá výměna dřevěných pražců – 36 ks (vložit betonové SB8 vystrojené rozdělení „d“ – km 7,620 – 15ks, km 7,750 – 17 + 4ks)
- Demontáž přechodu vnitřní část – 1,80 m (konstrukce Strail)
- Demontáž dřevěných pražců – 36 ks
- Došterkování koleje – 36 m³ (1 SA vůz)
- Směrová a výšková úprava ASP – 600m
- Úprava šterku do profilu, včetně zřízení žlábků pod kolejnicí – 600m
- Montáž přechodu Strail v celé šířce – 2,40 m
- Veškerá doprava – šterk kolejový, drobné upevnění – komplety ŽS4, pryžové podložky, podkladní beton, betonové odvodňovací žlabovky
- **Nakládka + přeprava betonové pražce SB8 – 36 ks z Veselí nad Lužnicí do žkm stavby**
- **Nakládka + přeprava panelů Strail už. z žst. Č. Budějovice do žkm stavby**
- Ekologická likvidace dřevěných pražců, pryžových podložek
- Výzisk – drobný šrot předá zhotovitel vedoucímu PS České budějovice dle určení – XXX
- Zřízení odvodnění v délce – 10 m (výkop rýhy, podkladní beton pro osazení příkopových dílců betonových v počtu 20 ks označení **TBM - Q 200 – 800, vyrábí BETONIKA s.r.o.** – rozměry stavební délka 0,50 m, šířka celková 0,90 m, výška 0,30 m)

Podrobněji viz příloha ZD - Soupis prací k ocenění [zadání] a Přílohy ZTP

4.11 Železniční spodek

4.11.1 Není zamýšlenými pracemi dotčeno.

4.12 Nástupiště

4.12.1 Není zamýšlenými pracemi dotčeno.

4.13 Železniční přejezdy

4.13.1 Není zamýšlenými pracemi dotčeno.

4.14 Mosty, propustky a zdi

4.14.1 Není zamýšlenými pracemi dotčeno.

4.15 Ostatní inženýrské objekty

4.15.1 Není zamýšlenými pracemi dotčeno.

4.16 Železniční tunely

4.16.1 Není zamýšlenými pracemi dotčeno.

4.17 Pozemní komunikace

4.17.1 Není zamýšlenými pracemi dotčeno.

4.18 Kabelovody, kolektory

4.18.1 Není zamýšlenými pracemi dotčeno.

4.19 Protihlukové objekty

4.19.1 Není zamýšlenými pracemi dotčeno.

4.20 Pozemní stavební objekty

4.20.1 Není zamýšlenými pracemi dotčeno.

4.21 Trakční a energetická zařízení

4.21.1 Není zamýšlenými pracemi dotčeno.

4.22 Vyzískaný materiál

4.22.1 Vyzískaný materiál bude předán zhotovitelem místně příslušnému vrchnímu traťmistrovi.

4.23 Životní prostředí a nakládání s odpady

4.23.1 Nakládání s odpady

4.23.1.1 Zhotovitel se zavazuje dodržovat podmínky pro nakládání s nebezpečnými i jinými odpady.

5. ORGANIZACE VÝSTAVBY, VÝLUKY

5.1.1 Zhotovitel se zavazuje v souladu s Projektovou dokumentací, část dopravní technologie, považovat zde uvedené množství a délku výluk za maximální. Objednatel si vyhrazuje právo pozměnit Zhotoviteli navržené časové horizonty rozhodujících výluk s cílem dosáhnout jejich maximálního využití a sladění s výlukami sousedních staveb.

5.1.2 Závazným pro Zhotovitele jsou termíny a rozsah výluk, které jsou uvedeny v následující tabulce:

Postup	Činnosti	Typ výluky	Doba trvání
	Zahájení stavby		květen 2021
	Přípravné práce	Bez výluky	květen 2021
Etapa A	Opravné práce SO 01 - SO 06	ROV 93066 et. A 14N	18. 5. 2021 – 31. 5. 2021
	Dokončovací práce	Bez výluky	květen - listopad 2021
	Ukončení stavby		30. 11. 2021 (viz smlouva)*

*) Datum ukončení stavby je závislé na termínu zahájení stavebních prací

6. BEZPEČNOST PRÁCE A OCHRANA ZDRAVÍ

6.1.1 V návaznosti na předpis SŽ Bp1 Pokyny provozovatele dráhy k zajištění bezpečnosti a k ochraně zdraví osob při činnostech a pohybu v jeho prostorách a v prostorách železniční dráhy zpracoval zadavatel v příloze č. 1 těchto ZTP přehled rizik možného ohrožení zdraví a života osob a přijatých opatření ze strany Správy železnic.

7. SOUVISEJÍCÍ DOKUMENTY A PŘEDPISY

7.1.1 Zhotovitel se zavazuje provádět dílo v souladu s obecně závaznými právními předpisy České republiky a EU, technickými normami a s interními předpisy a dokumenty Objednatele (směrnice, vzorové listy, TKP, VTP, ZTP apod.), vše v platném znění.

7.1.2 Objednatel umožňuje Zhotoviteli přístup ke všem svým interním předpisům a dokumentům následujícím způsobem:

**Správa železnic, státní organizace
Centrum telematiky a diagnostiky
Oddělení dokumentace a distribuce tiskových materiálů**

Jeremenkova 103/23

779 00 Olomouc

Kontaktní osoba: XXX

E-mail: typdok@spravazeleznic.cz

Www: tudc.cz nebo spravazeleznic.cz v sekci „o nás / vnitřní předpisy správy železnic / odkaz dokumenty a předpisy“

8. PŘÍLOHY

Příloha 01 - Registr rizik SŽ pro CPS (včetně ŽDC)

Příloha 02 – NP Hluboká Zámostí

Příloha 03 – NP část od km 7,620 do 7,750 Nemanice - Hluboká Zámostí

Příloha 04 – Náskres výh. č. 1 a 2 Hluboká Zámostí

Příloha 05 – Náskres výh. č. 9 Hluboká Zámostí.pdf

Příloha 06 – Náskres SK 1 Hluboká Zámostí.pdf