

Číslo smlouvy CETIN: VPIC/§86/2021/003



S004P00Z69X6

**SMLOUVA S VLASTNÍKEM TECHNICKÉ INFRASTRUKTURY
č. VPIC/§86/2021/003**

kterou dne, měsíce a roku níže uvedeného uzavřeli v souladu s § 86, odst. 2, písm. d)
stavebního zákona (SZ) č. 183/2006 Sb., ve znění pozdějších předpisů

1. CETIN a.s.

zapsaná v obchodním rejstříku vedeném Městským soudem v Praze pod spz. B 20623

sídlo: Českomoravská 2510/19, Libeň, 190 00 Praha 9

IČ: 04084063

DIČ: CZ04084063

bankovní spojení: PPF banka a.s. – č.ú 2019160003/6000

zastoupená na základě pověření Ing. Miroslavem Kotem, supervizorem pro
výstavbu sítě

jako „vlastník technické infrastruktury“

a

2. Město Hodonín,

se sídlem Masarykovo náměstí 53/1, 695 35 Hodonín

IČ: 00284891

DIČ: CZ699001303

bankovní spojení: Komerční banka, číslo účtu: 42467/0100

zastoupená starostou města Liborem Střechou

jako „žadatel o územní rozhodnutí o umístění stavby“

(oba též jako „smluvní strana“ nebo „smluvní strany“),

takto:

Čl. I.**Úvodní ustanovení**

1. Vlastník technické infrastruktury (dále jen „CETIN“) je oprávněn vykonávat komunikační činnosti ve smyslu ustanovení § 7 zákona č. 127/2005 Sb., o elektronických komunikacích a o změně některých souvisejících zákonů (dále jen zákon o elektronických komunikacích).
2. Smluvní strany prohlašují, že údaje v této smlouvě uvedené jsou v souladu se skutečností v době uzavření smlouvy. Smluvní strany se zavazují, že případné změny dotčených údajů oznámí bez prodlení druhé smluvní straně.
3. Žadatel o územní rozhodnutí o umístění stavby (dále jen „žadatel“) nazvané „**Parkovací plochy ul. Koupelní a Sportovní, Hodonín**“ v rámci žádosti o jeho vydání zahrne do ní i překládku sítě elektronických komunikací (SEK) ve vlastnictví CETIN dle článku II. odst. 4 této smlouvy.

Čl. II.**Předmět smlouvy**

1. Žadatel prohlašuje, že v rámci stavby „Parkovací plochy ul. Koupelní a Sportovní, Hodonín“ (dále jen „stavba“) bude nutné realizovat vynucenou překládku sítě elektronických komunikací (dále jen „překládka“) ve vlastnictví CETIN.
2. Žadatel bere na vědomí, že překládku SEK si zajistí její vlastník, společnost CETIN, jak jako vlastník technické infrastruktury sdělil žadateli ve Vyjádření CETIN o existenci SEK č. 657668/20 ze dne 29.6.2020 (dále jen „Vyjádření o existenci SEK“) ve smyslu § 161 odst. 1 stavebního zákona,

VPIC Hodonín Koupelní Sportovní

Číslo smlouvy CETIN: VPIC/§86/2021/003

a že žadatel je povinen nést náklady překládky SEK ve smyslu § 104 odst. 17 zákona č. 127/2005 Sb., o elektronických komunikacích, v platném znění.

Žadatel dále bere na vědomí, že způsob a podmínky pro provedení překládky ve smyslu Vyjádření o existenci SEK (resp. Vyjádření SEK platné v době realizace překládky) budou upraveny v samostatné **Smlouvě o realizaci překládky**, která bude uzavřena šest (6) měsíců před realizací stavby v době, kdy bude zřejmé, že stavba a tím i překládka budou skutečně realizovány a bude znám termín započítí s realizací stavby.

3. Tato smlouva je uzavírána ve smyslu ustanovení § 86 odst. 2 písm. c) a d) zákona č. 183/2006 Sb., stavebního zákona v platném znění pouze pro účely územního řízení a nenahrazuje Smlouvu o realizaci překládky SEK, která bude uzavřena šest (6) měsíců před realizací stavby, a bez jejíhož uzavření nebude ze strany CETIN překládka realizována.
4. Součástí žádosti o územní rozhodnutí o umístění stavby bude projektová dokumentace stavby, která obsahuje i překládku SEK, trasu překládané SEK i trasu přeložené (nové) SEK dle přílohy č. této smlouvy.

Čl. IV.

Závěrečná ustanovení

1. Tato smlouva nabývá platnosti podpisem druhé strany a účinnosti zveřejněním v Rejstříku smluv vedeném ministerstvem vnitra.
2. Smluvní strany ujednaly, že tuto smlouvu uzavřou prostřednictvím elektronických prostředků na dálku; tato smlouva je uzavřena doručením smlouvy opatřené **Zaručeným elektronickým podpisem** oprávněných osob obou smluvních stran druhé smluvní straně prostřednictvím datové schránky, přičemž Zaručeným elektronickým podpisem se rozumí zaručený elektronický podpis podepisující osoby dle zákona č. 297/2016 Sb., o službách vytvářejících důvěru pro elektronické transakce, ve znění pozdějších předpisů.
3. Smlouva je vyhotovena v elektronické podobě, v jednom (1) stejnopise s tím, že bude žadatelem použita jako příloha k žádosti o vydání územního rozhodnutí o umístění stavby ve smyslu výše uvedeného ustanovení stavebního zákona.
4. Nedílnou součástí této smlouvy jsou následující přílohy:

Příloha č. 1. Situace přeložky sdělovacích kabelů D404.2
2. Vyjádření o existenci sítě

Doložka

Tato smlouva byla schválena Radou města Hodonín na schůzi č. 56 dne 06.04.2021, usnesení č. 3820.

V Brně

V Hodoníně

Ing.

Miroslav Kot

Digitálně podepsal

Ing. Miroslav Kot

Datum: 2021.04.13

18:17:45 +02'00'

vlastník technické infrastruktury
Ing. Miroslav Kot
supervizor pro výstavbu sítě
na základě pověření

žadatel o územní rozhodnutí o umístění stavby
Libor Střecha
starosta města

VPIC Hodonín Koupelní Sportovní

**VYJÁDŘENÍ O EXISTENCI SÍTĚ ELEKTRONICKÝCH KOMUNIKACÍ
společnosti CETIN a.s.
(„Vyjádření“)**

**A VŠEOBECNÉ PODMÍNKY OCHRANY SÍTĚ ELEKTRONICKÝCH KOMUNIKACÍ
společnosti CETIN a.s.
(„Všeobecné podmínky ochrany SEK“)**

toto Vyjádření a Všeobecné podmínky ochrany SEK je vydané dle ustanovení § 101 zákona č. 127/2005 Sb., o elektronických komunikacích a o změně některých souvisejících zákonů, v platném znění („**Zákon o elektronických komunikacích**“), a dle ustanovení § 161 zákona č. 183/2006 Sb., o územním plánování a stavebním řádu, v platném znění („**Stavební zákon**“), a dle příslušných ustanovení zákona č. 89/2012 Sb., občanského zákoníku, v platném znění („**Občanský zákoník**“)

Číslo jednací: 657668/20

Číslo žádosti: 0120 805 557 („Žádost“)

Název akce („Stavba“)	Parkovací plochy ul. Koupelní a Sportovní, Hodonín	
Důvod vydání Vyjádření („Důvod vyjádření“)	Územní řízení	
Žadatel	PP projekt Hodonín s.r.o	
Stavebník	Město Hodonín	
Zájmové území	Okres	Hodonín
	Obec	Hodonín
	Kat. území / č. parcely	Hodonín
Platnost Vyjádření	29. 6. 2022 („Den konce platnosti Vyjádření“)	

Žadatel Žádostí určil a vyznačil Zájmové území, jakož i určil Důvod Vyjádření.

Na základě určení a vyznačení Zájmového území Žadatelem a na základě určení Důvodu Vyjádření vydává společnost CETIN a.s. následující Vyjádření:

Dojde ke střetu se sítí elektronických komunikací (dále jen „SEK“) společnosti CETIN a.s.

- (I) Na Žadatelem určeném a vyznačeném Zájmovém území se vyskytuje SEK společnosti CETIN a.s.;
- (II) Společnost CETIN a.s. **za podmínky splnění bodu (III)** tohoto Vyjádření **souhlasí**, aby Stavebník a/nebo Žadatel, je-li Stavebníkem v Zájmovém území vyznačeném v Žádosti, provedl Stavbu a/nebo činnosti povolené příslušným správním rozhodnutím vydaným dle Stavebního zákona;
- (III) Stavebník a/nebo Žadatel, je-li Stavebníkem, je povinen
 - (i) dodržet tyto níže uvedené podmínky, které byly stanovené POS, tak jak je tento označen ve Všeobecných podmínkách ochrany SEK

Číslo jednací: 657668/20

Číslo žádosti: 0120 805 557

- realizace stavby je podmíněna překládkou trasy SEK a úpravy kabelové trasy
Pro stavebníka je výhodné, aby trasa přeložky SEK byla součástí územního rozhodnutí stavby, která ji vyvolala.
Na vedení SEK umístěné na nemovitosti se vztahuje § 104, případně § 147 zákona č.127/2005 Sb., o elektronických komunikacích. Náklady spojené s vynucenou překládkou na úrovni stávajícího technického řešení a zřízením nového věcného břemene SEK hradí ten, kdo překládku vyvolal. Přeložení trasy SEK zajistí její vlastník, společnost CETIN.
Překládka bude provedena dle projektové dokumentace odsouhlasené provozovatelem sítě CETIN. Realizace je podmíněna uzavřením smlouvy o provedení překládky, nejpozději před vydáním stavebního povolení nebo jiného souhlasu provedení stavby.
Stavebník písemně oznámí na místně příslušné pracoviště ochrany sítě Brno termín zahájení prací.
Pro zahájení administrace přeložky a vypracování cenové technického návrhu kontaktujte e-mailovou poštou:
[REDAKOVANÁ ADRESA]

- V místech nových vjezdů a parkovacích stání uložte kabelové vedení do chrániček. Založte rezervní chráničku PE 110 mm. Chráničky uložte tak, aby přesahovaly alespoň 0,5m za okraj zpevněné pojezděné plochy.
 - V místech spojek a odbočení kabelové trasy nezřizujte souvislé pojezděné plochy.
 - Nad kabelovou trasou neukládejte podélné obrubníky, ani jejich betonový základ.
 - Zpevněné povrchy nad kabelovou trasou proveďte tak, aby povrch nad kabelovou trasou byl rozebíratelný.
 - Podmínkou pro provedení stavby je přeložení kabelové trasy/zařízení SEK. Trasu přeložky zapracujte a zakreslete do projektové dokumentace stavby.; a
(ii) řídit se Všeobecnými podmínkami ochrany SEK, které jsou nedílnou součástí Vyjádření;
- (IV) Pro případ, že bude nezbytné přeložení SEK, zajistí vždy takové přeložení SEK její vlastník, společnost CETIN a.s. Stavebník, který vyvolal překládku SEK je dle ustanovení § 104 odst. 17 Zákona o elektronických komunikacích povinen uhradit společnosti CETIN a.s. veškeré náklady na nezbytné úpravy dotčeného úseku SEK, a to na úrovni stávajícího technického řešení;
- (V) Pro účely přeložení SEK dle bodu (IV) tohoto Vyjádření je Stavebník povinen uzavřít se společností CETIN a.s. Smlouvu o realizaci překládky SEK.

Vyjádření je platné pouze pro Zájmové území určené a vyznačené Žadatelem, jakož i pro Důvod Vyjádření stanovený a určený Žadatelem v Žádosti.

Vyjádření pozbývá platnosti i) v Den konce platnosti Vyjádření, ii) změnou rozsahu Zájmového území či změnou Důvodu Vyjádření uvedeného v Žádosti a/nebo iii) jakýmkoliv porušením kterékoliv povinnosti stanovené Všeobecnými podmínkami ochrany SEK, to vše v závislosti na tom, která ze skutečností rozhodná pro pozbytí platnosti Vyjádření nastane nejdříve.

Společnost CETIN a.s. vydáním tohoto Vyjádření poskytla Žadateli pro Žadatelem určené a vyznačené Zájmové území veškeré informace o SEK dostupné společnosti CETIN a.s. ke dni podání Žádosti.

Ze strany společnosti CETIN a.s. může v některých případech docházet ke zpracování Vašich osobních údajů. Ke zpracování Vašich osobních údajů dochází vždy v souladu s platnými právními předpisy. Konkrétní zásady a podmínky zpracování osobních údajů společností CETIN a.s. jsou dostupné na stránce <https://www.cetin.cz/zasady-ochrany-osobnich-udaju>.

V případě dotazů k Vyjádření kontaktujte prosím asistenční linku 238 461 111.

Přílohami Vyjádření jsou:

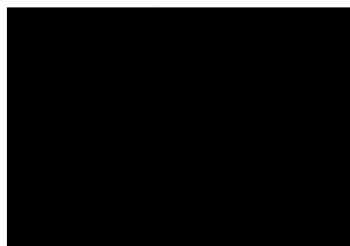
- *Všeobecné podmínky ochrany SEK*
- *Informace k vytýčení SEK ve vlastnictví společnosti CETIN a.s.*

Číslo jednací: 657668/20

Číslo žádosti: 0120 805 557

- *Situační výkres (obsahuje Zájmové území určené a vyznačené Žadatelem a výřezy účelové mapy SEK)*

Vyjádření vydala společnost **CETIN a.s.** dne: 29. 6. 2020.



VŠEOBECNÉ PODMÍNKY OCHRANY SÍTĚ ELEKTRONICKÝCH KOMUNIKACÍ společnosti CETIN a.s.**1. PLATNOST VŠEOBECNÝCH PODMÍNEK**

- i) Tyto Všeobecné i podmínky ochrany sítě elektronických komunikací (dále jen „VPOSEK“) tvoří součást Vyjádření (jak je tento pojem definován níže v článku 2 VPOSEK).
- ii) V případě rozporu mezi Vyjádřením a těmito VPOSEK mají přednost ustanovení Vyjádření, pokud není těmito VPOSEK stanoveno jinak.

2. DEFINICE

Níže uvedené termíny, jsou-li použity v těchto VPOSEK a uvozeny velkým písmenem, mají následující význam:

„**CETIN**“ znamená CETIN a.s. se sídlem Českomoravská 2510/19, Libeň, 190 00 Praha 9, IČO: 04084063, zapsaná v obchodním rejstříku vedeném Městským soudem v Praze pod spz. B 20623;

„**Den**“ je kalendářní den;

„**Kabelovod**“ podzemní zařízení sestávající se z tělesa Kabelovodu a kabelových komor, sloužící k zatahování kabelů a ochranných trubek;

„**Občanský zákoník**“ znamená zákon č. 89/2012 Sb., občanský zákoník, ve znění pozdějších předpisů;

„**POS**“ je zaměstnanec společnosti CETIN, pověřený ochranou sítě, Tomáš Zaremba, tel.: 775 346 360, e-mail: tomas.zaremba@cetin.cz;

„**Pracovní den**“ znamená Den, který není v České republice dnem pracovního klidu nebo státem uznaným svátkem;

„**Příslušné požadavky**“ znamená jakýkoli a každý příslušný právní předpis, vč. technických norem, nebo normativní právní akt veřejné správy či samosprávy, nebo jakékoli rozhodnutí, povolení, souhlas nebo licenci, včetně podmínek, které s ním souvisí;

„**Překládka**“ je stavba spočívající ve změně trasy vedení SEK ve vlastnictví CETIN nebo přemístění zařízení SEK ve vlastnictví CETIN; Stavebník, který Překládku vyvolal, je dle ustanovení § 104 odst. 17 Zákona o elektronických komunikacích povinen uhradit společnosti CETIN veškeré náklady na nezbytné úpravy dotčeného úseku SEK, a to na úrovni stávajícího technického řešení;

„**SEK**“ je síť elektronických komunikací ve vlastnictví CETIN;

„**Stavba**“ je stavba a/nebo činnosti ve vztahu, k níž bylo vydáno Vyjádření, a je prováděna Stavebníkem a/nebo Žadatelem v souladu s Příslušnými požadavky, povolená příslušným správním rozhodnutím vydaným dle Stavebního zákona;

„**Stavebník**“ je osoba takto označená ve Vyjádření;

„**Stavební zákon**“ je zákon č. 183/2006 Sb., o územním plánování a stavebním řádu;

„**Vyjádření**“ je vyjádření o existenci sítě elektronických komunikací vydané společností CETIN dne 29. 6. 2020 pod č.j. 657668/20;

„**Zájmové území**“ je území označené Žadatelem a/nebo Stavebníkem v Žádosti;

„**Situační výkres**“ je výkres, který je přílohou Vyjádření a obsahuje Zájmové území určené a vyznačené Žadatelem v Žádosti a výřezy účelové mapy SEK;

„**Zákon o elektronických komunikacích**“ je zákon č. 127/2005 Sb., o elektronických komunikacích a o změně některých souvisejících zákonů, ve znění pozdějších předpisů;

„**Žadatel**“ je osoba takto označená ve Vyjádření.

„**Žádost**“ je žádost, kterou Žadatel a/nebo Stavebník požádal CETIN o vydání Vyjádření.

3. PLATNOST A ÚČINNOST VPOSEK

Tyto VPOSEK jsou platné a účinné Dnem odeslání Vyjádření na i) adresu elektronické pošty Stavebníka a/nebo Žadatele uvedenou v Žádosti nebo ii) adresu pro doručení prostřednictvím poštovní přepravy uvedenou Stavebníkem a/nebo Žadatelem v Žádosti.

4. OBECNÁ PRÁVA A POVINNOSTI STAVEBNÍKA A/NEBO ŽADATELE

(i) Stavebník, Žadatel je výslovně srozuměn s tím, že SEK je veřejně prospěšným zařízením, byla zřízena ve veřejném zájmu a je chráněna Příslušnými požadavky.

(ii) SEK je chráněna ochranným pásmem, jehož rozsah je stanoven (a) ustanovením § 102 Zákona o elektronických komunikacích a/nebo (b) právními předpisy účinnými před Zákonom o elektronických komunikacích, není-li Příslušnými požadavky stanoveno jinak.

(iii) Stavebník, Žadatel nebo jím pověřená třetí osoba, je povinen při provádění Stavby nebo jiných prací, při odstraňování havárií a projektování staveb, řídit se Příslušnými požadavky, správnou praxí v oboru stavebnictví a technologickými postupy a je povinen učinit veškerá nezbytná opatření vyžadovaná Příslušnými požadavky k ochraně SEK před poškozením. Povinnosti dle tohoto odstavce má Stavebník rovněž ve vztahu k SEK, které se nachází mimo Zájmové území.

(iv) Při zjištění jakéhokoliv rozporu mezi údaji v Situačním výkresu, který je přílohou Vyjádření a skutečným stavem, je Stavebník a/nebo Žadatel povinen bez zbytečného odkladu, nejpozději Den následující po zjištění takové skutečnosti, oznámit rozpor oznámit POS.

(v) Stavebník, Žadatel nebo jím pověřená třetí osoba, je povinen každé poškození či krádež SEK bezodkladně, nejpozději Den následující po zjištění takové skutečnosti, oznámit takovou skutečnost dohledovému centru společnosti CETIN na telefonní číslo +420 238 464 190.

(vi) Bude-li Stavebník, Žadatel nebo jím pověřená třetí osoba na společnosti CETIN požadovat, aby se jako účastník správního řízení, pro jehož účely bylo toto Vyjádření vydáno, vzdala práva na odvolání proti rozhodnutí vydanému ve správním řízení, je oprávněn kontaktovat POS.

5. POVINNOSTI STAVEBNÍKA PŘI PŘÍPRAVĚ STAVBY

(i) Při projektování Stavby je Stavebník povinen zajistit, aby projektová dokumentace Stavby (i) zohledňovala veškeré požadavky na ochranu SEK vyplývající z Příslušných požadavků, zejména ze Zákona o elektronických komunikacích a Stavebního zákona, (ii) respektovala správnou praxi v oboru stavebnictví a technologické postupy a (iii) umožňovala, aby i po provedení a umístění Stavby dle takové projektové dokumentace byla společnost CETIN, jako vlastník SEK schopna bez jakýkoliv omezení a překážek provozovat SEK, provádět údržbu a opravy SEK.

(ii) Nebude-li možné projektovou dokumentaci zajistit některý, byť i jeden z požadavků dle předchozího odstavce (i) a/nebo umístění Stavby by mohlo způsobit, že nebude naplněn některý, byť i jeden z požadavků dle předchozího odstavce (i), vyvolá Stavebník Překládku.

(iii) Při projektování Stavby, která se nachází nebo je u ní zamýšleno, že se bude nacházet v ochranném pásmu radiových tras společnosti CETIN a překračuje výšku 15 m nad zemským povrchem, a to včetně dočasných objektů zařízení staveniště (jeřáby, konstrukce, atd.) je Stavebník povinen písemně kontaktovat POS za účelem získání konkrétního stanoviska a podmínek k ochraně radiových tras společnosti CETIN a pro určení, zda Stavba vyvolá Překládku. Ochranné pásmo radiových tras v šíři 50m je zakresleno do situačního výkresu, který je součástí tohoto Vyjádření.

VŠEOBECNÉ PODMÍNKY OCHRANY SÍTĚ ELEKTRONICKÝCH KOMUNIKACÍ společnosti CETIN a.s.

- (iv) Pokud se v Zájmovém území nachází podzemní silové vedení (NN) ve vlastnictví společnosti CETIN, je Stavebník povinen ve vztahu k projektové dokumentaci zajistit totéž, co je uvedeno pod písm (i) tohoto článku 5, přičemž platí, že Stavebník vyvolá Překládku v případech uvedených pod písm (ii) tohoto článku 5.
- (v) Stavebník je povinen při projektování Stavby, která je stavbou (a) zařízení silových elektrických sítí (VN, VVN a ZVVN) a/nebo (b) trakčních vedení, provést výpočet či posouzení rušivých vlivů na SEK, zpracovat ochranná opatření, to vše dle a v souladu s Příslušnými požadavky. Stavebník je povinen nejpozději třicet (30) Dnů před podáním žádosti o vydání příslušného správního rozhodnutí k umístění Stavby dle Stavebního zákona předat POS výpočet či posouzení rušivých vlivů na SEK a zpracovaná ochranná opatření.
- (vi) Je-li Stavba v souběhu s Kabelovodem, nebo Kabelovod kříží, je Stavebník povinen nejpozději ke Dni, ke kterému započne se zpracováním projektové dokumentace ke Stavbě, oznámit POS a projednat s POS (a) veškeré případy, kdy trajektorie podvrtná a protlaků budou vedeny ve vzdálenosti menší, než je 1,5 m od Kabelovodu a (b) jakékoliv výkopové práce, které budou nebo by mohly být vedeny v úrovni či pod úroveň Kabelovodu nebo kabelové komory.
- (vii) Je-li Stavba umístěna nebo má být umístěna v blízkosti Kabelovodu, ve vzdálenosti menší, než jsou 2 m nebo kříží-li Stavba Kabelovod ve vzdálenosti menší, než je 0,5 m nad nebo kdekoli pod Kabelovodem, je Stavebník povinen předložit POS k posouzení zakreslení Stavby v příčných řezech, přičemž do příčného řezu je Stavebník rovněž povinen zakreslit profil kabelové komory.

6. POVINNOSTI STAVEBNÍKA PŘI PROVÁDĚNÍ STAVBY

- (i) Stavebník je před započatím jakýchkoliv zemních prací ve vztahu ke Stavbě povinen vytyčit trasu SEK na terénu dle Příslušných požadavků a dle Stavebního zákona. S vytyčenou trasou SEK je Stavebník povinen seznámit všechny osoby, které budou anebo by mohly zemní práce ve vztahu ke Stavbě provádět. V případě porušení této povinnosti bude Stavebník odpovědný společnosti CETIN za náklady a škody, které porušením této povinnosti společností CETIN vzniknou a je povinen je společnosti CETIN uhradit.
- (ii) Pět (5) Pracovních dní před započatím jakýchkoliv prací ve vztahu ke Stavbě je Stavebník povinen oznámit společnosti CETIN, že zahájí práce či činnosti ve vztahu ke Stavbě. Písemné oznámení dle předchozí věty zašle Stavebník na adresu elektronické pošty POS a bude obsahovat minimálně číslo jednací Vyjádření a kontaktní údaje Stavebníka.
- (iii) Stavebník je povinen zabezpečit a zajistit SEK proti mechanickému poškození, a to zpravidla dočasným umístěním silničních betonových panelů nad kabelovou trasou SEK. Do doby, než je zajištěna a zabezpečena ochrana SEK proti mechanickému poškození, není Stavebník oprávněn přejíždět vozidly nebo stavební mechanizací kabelovou trasu SEK. Při přepravě vysokých nákladů nebo při projíždění stroji, vozidly či mechanizací pod nadzemním vedením SEK je Stavebník povinen prověřit, zda výška nadzemního vedení SEK je dostatečná a umožňuje spolehlivý a bezpečný způsob přepravy nákladu či průjezdu strojů, vozidel či mechanizace.
- (iv) Při provádění zemních prací v blízkosti SEK je Stavebník povinen postupovat tak, aby nedošlo ke změně hloubky uložení nebo prostorového uspořádání SEK. V místech, kde SEK vystupuje ze země do budovy, rozváděče, na sloup apod. je Stavebník povinen vykonávat zemní práce se zvýšenou mírou opatrnosti, výkopové práce v blízkosti sloupů nadzemního vedení SEK je Stavebník povinen provádět v takové vzdálenosti od sloupu nadzemního vedení SEK,

- kteřá je dostatečná k tomu, aby nedošlo nebo nemohlo dojít k narušení stability sloupu nadzemního vedení SEK. Stavebník je povinen zajistit, aby jakoukoliv jeho činností nedošlo bez souhlasu a vědomí společnosti CETIN (a) ke změně nivelety terénu, a/nebo (b) k výsadbě trvalých porostů, a/nebo (c) ke změně rozsahu a změně konstrukce zpevněných ploch. Pokud došlo k odkrytí SEK, je Stavebník povinen SEK po celou dobu odkrytí náležitě zabezpečit proti provedení, poškození a odcizení.
- (v) Zjistí-li Stavebník kdykoliv během provádění prací ve vztahu ke Stavbě jakýkoliv rozpor mezi údaji v projektové dokumentaci a skutečností, je povinen bezodkladně přerušit práce a oznámit zjištěný rozpor na adresu elektronické pošty POS. Stavebník není oprávněn pokračovat v pracích ve vztahu ke Stavbě do doby, než získá písemný souhlas POS s pokračováním prací.
- (vi) Stavebník není bez předchozího písemného souhlasu společnosti CETIN oprávněn manipulovat s kryty kabelových komor, jakkoliv zakrývat vstupy do kabelových komor, a to ani dočasně, vstupovat do kabelových komor, jakkoliv manipulovat s případně odkrytými prvky SEK či s jakýmkoliv jiným zařízením se SEK souvisejícím. Rovněž bez předchozího písemného souhlasu společnosti CETIN není Stavebník oprávněn umístit nad trasou Kabelovodu jakoukoliv jinou síť technické infrastruktury v podélném směru.
- (vii) Byla-li v souladu s Vyjádřením a těmito VPOSEK odkryta SEK je Stavebník povinen tři (3) Pracovní dny před zakrytím SEK písemně oznámit POS zakrytí SEK a vyzvat ho ke kontrole před zakrytím. Oznámení Stavebníka dle předchozí věty musí obsahovat minimálně předpokládaný Den zakrytí, číslo jednací Vyjádření a kontaktní údaje Stavebníka. Stavebník není oprávněn provést zakrytí do doby, než získá písemný souhlas POS se zakrytím.

7. ROZHODNÉ PRÁVO

Vyjádření a VPOSEK se řídí českým právem, zejména Občanským zákoníkem, Zákonem o elektronických komunikacích a Stavebním zákonem. Veškeré spory z Vyjádření či VPOSEK vyplývající budou s konečnou platností řešeny u příslušného soudu České republiky.

8. PÍSEMNÝ STYK

Písemným stykem či pojmem „písemně“ se pro účely Vyjádření a VPOSEK rozumí předání zpráv jedním z těchto způsobů:

- v listinné podobě;
- e-mailovou zprávou se zaručeným elektronickým podpisem dle zák. č. 227/2000 Sb., o elektronickém podpisu a o změně některých dalších zákonů (zákon o elektronickém podpisu), ve znění pozdějších předpisů;

9. ZÁVĚREČNÁ USTANOVENÍ

- (i) Stavebník, Žadatel nebo jím pověřená třetí osoba je počínaje Dnem převzetí Vyjádření povinen užít informace a data uvedená ve Vyjádření pouze a výhradně k účelu, pro který mu byla tato poskytnuta. Stavebník, Žadatel nebo jím pověřená třetí osoba není oprávněn informace a data rozmnožovat, rozšiřovat, pronajímat, půjčovat či jinak umožnit jejich užívání třetí osobou bez předchozího písemného souhlasu společnosti CETIN.
- (ii) Pro případ porušení kterékoliv z povinností Stavebníka, Žadatele nebo jím pověřené třetí osoby, založené Vyjádřením /nebo těmito VPOSEK je Stavebník, Žadatel či jím pověřená třetí osoba odpovědný za veškeré náklady a škody, které společnosti CETIN vzniknou porušením povinností Stavebníka, Žadatele nebo jím pověřené třetí osoby.

Informace k vytyčení SEK

V případě požadavku na vytyčení PVSEK společnosti CETIN a.s. se, prosím, obraťte na společnost uvedené níže.

CETIN a.s. - středisko Morava jih

se sídlem: Českomoravská 2510/19, Libeň, 190 00 Praha 9
IČ: 04084063 DIČ: CZ04084063
kontakt: tel: 238462110 obslužná doba po-pa 7 - 15 hod

Vegacom, a.s. - výhradní dodavatel společnosti CETIN a.s.

se sídlem: Novodvorská 1010/14, 142 01 Praha 4
IČ: 25788680 DIČ: CZ25788680
kontakt: [redacted]

CONTENT, s.r.o.

se sídlem: Karlov 1246, 594 01 Velké Meziříčí, pobočka: Okružní 28/18, 591 01 Žďár nad Sázavou
IČ: 63492164 DIČ: CZ63492164
kontakt: [redacted]

ELTEKO, spol. s r.o.

se sídlem: bří Jaroňků 4063, 760 01 Zlín
IČ: 46342401 DIČ: [redacted]
kontakt: [redacted]

Jiří Novotný, Montáž, údržba a servis tel.sítí - okr. Třebíč, Znojmo

se sídlem: [redacted] 675 55 Hrotovice, okr. Třebíč
IČ: 72377259 DIČ: [redacted]
kontakt: [redacted]

Josef Joura

se sídlem: [redacted] okres Třebíč, 674 01
IČ: 88282091 DIČ: [redacted]
kontakt: [redacted]

Karel Horský

se sídlem: [redacted] 568 02 Svitavy - Předměstí
IČ: 01377841 DIČ: [redacted]
kontakt: [redacted]

Radim Zabloudil

se sídlem: [redacted] 602 00 Brno - Žabovřesky
IČ: 74899589 DIČ: [redacted]
kontakt: [redacted]

Site1, spol. s r.o., oblast Brno

se sídlem: Vinohradská 74, 618 00 Brno-Černovice
IČ: 44797320 DIČ: CZ 44797320
kontakt: [redacted]

Číslo jednací: 657668/20

Číslo žádosti: 0120 805 557

STRATEL

se sídlem: Na březině 340 Rozdrojovice, 664 34 Brno-venkov

IČ: 26259427

DIČ: CZ26259427

kontakt: [REDACTED]

TEMO Brno s.r.o

se sídlem: Hutařova 21, 612 00 Brno

IČ: 49436821

DIČ:

kontakt: [REDACTED]

UniCab, s.r.o.,

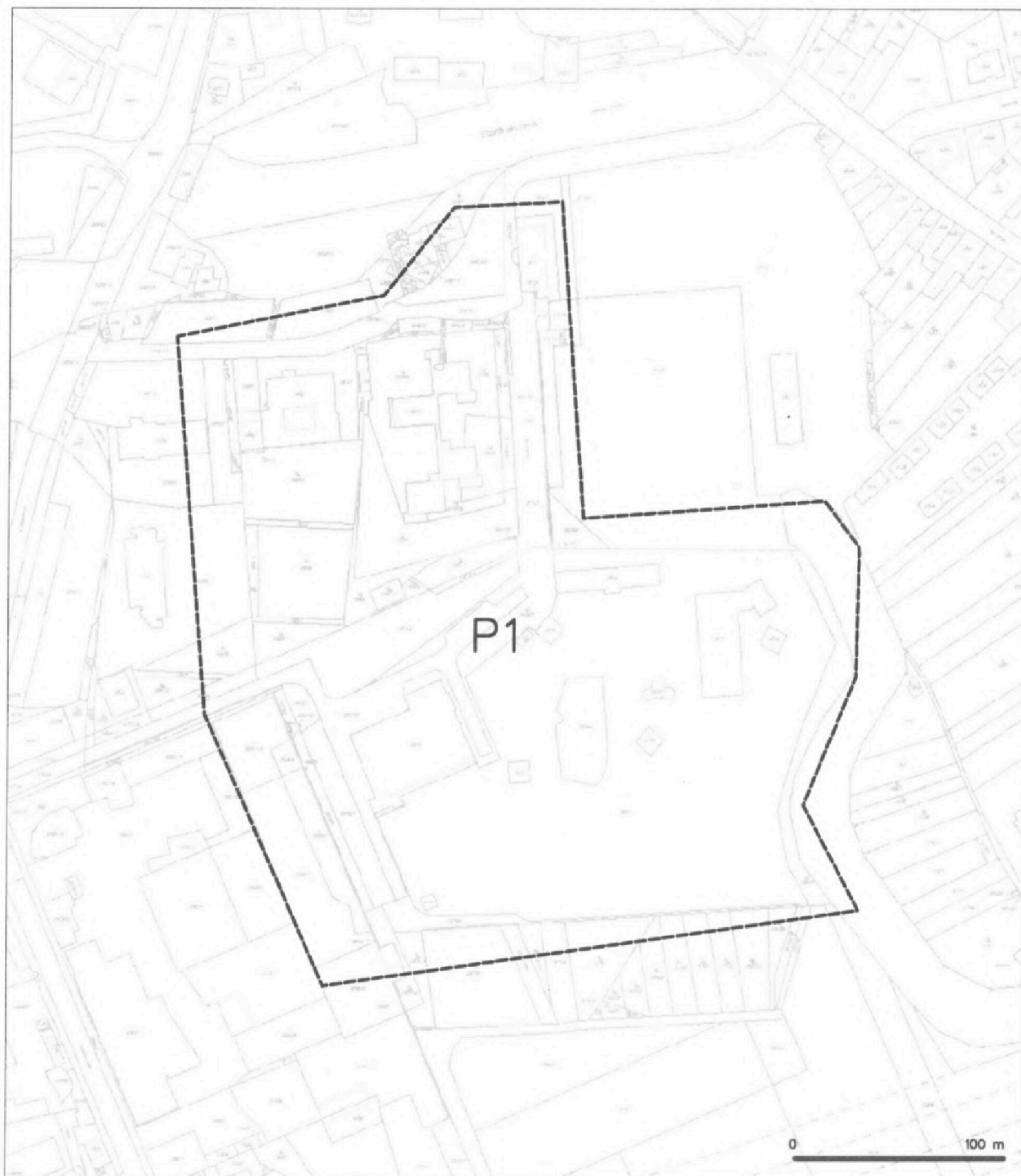
se sídlem: Švehlova 44, 664 00 Šlapanice

IČ: 26961873

DIČ: CZ26961873

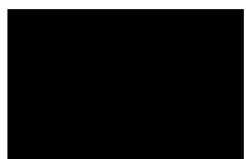
kontakt: [REDACTED]

SITUAČNÍ VÝKRES - ZÁJMOVÉ ÚZEMÍ

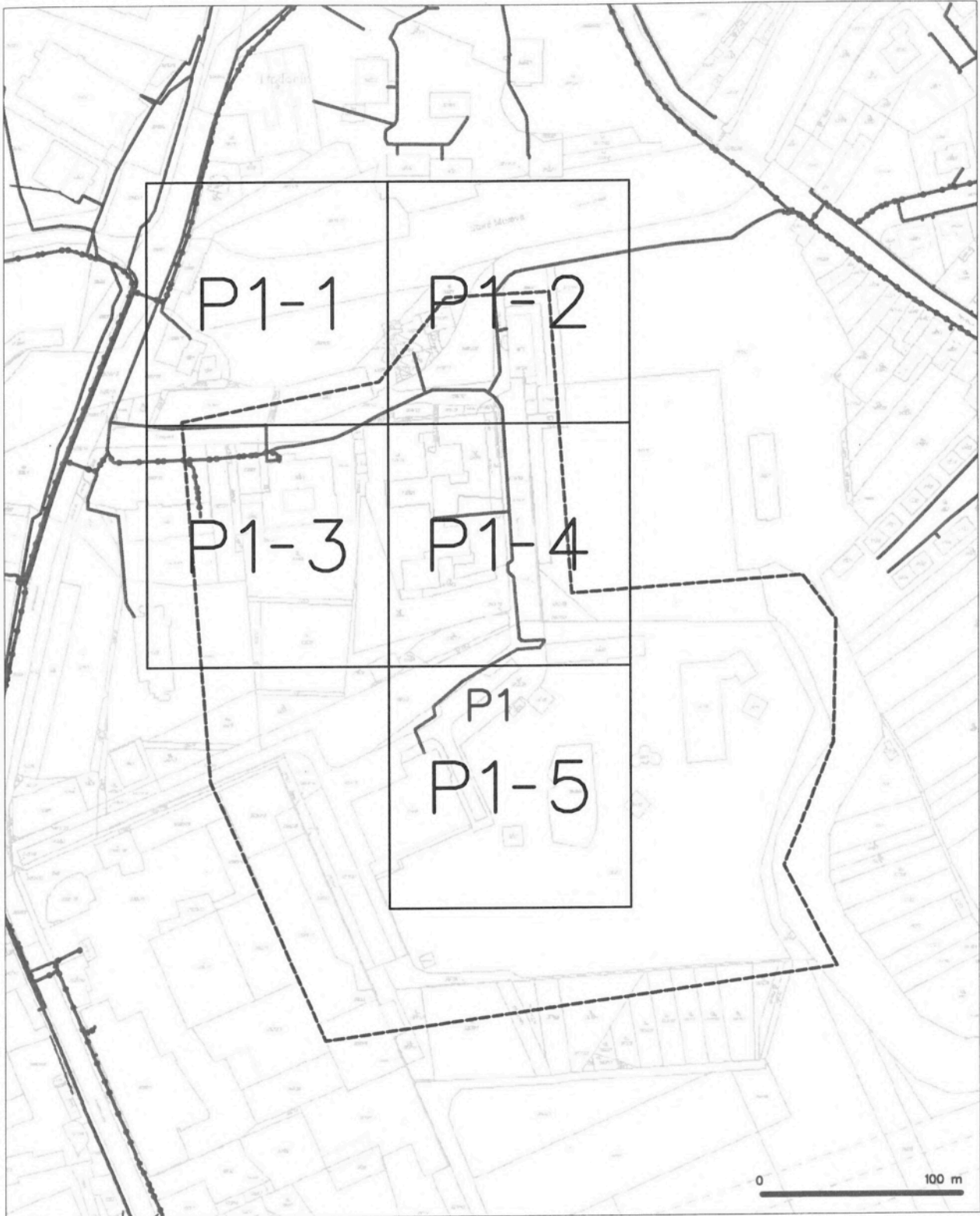


LEGENDA

----- hranice zájmového území v souladu s



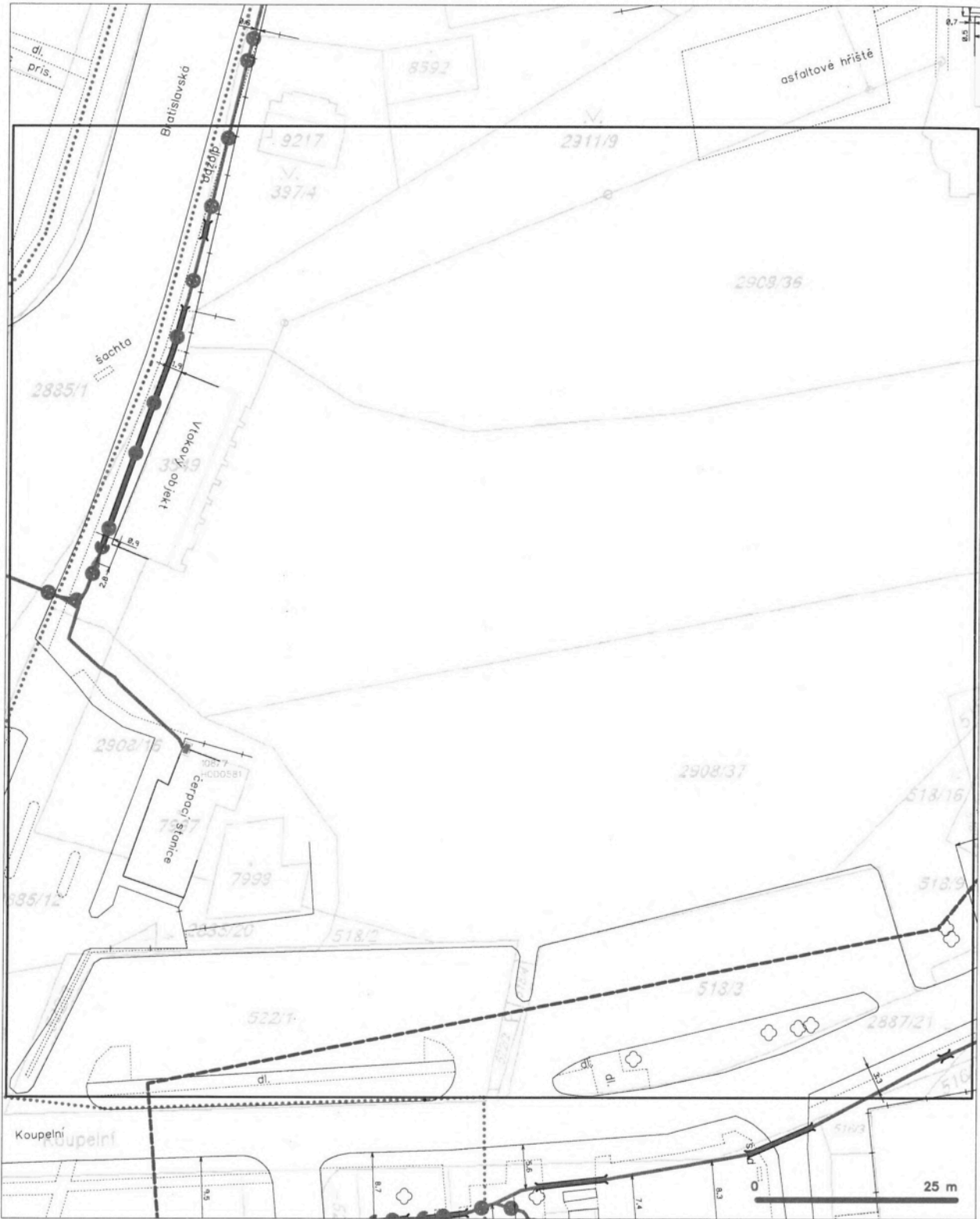
SITUAČNÍ VÝKRES - POLYGON I



LEGENDA

- | | |
|--|--|
| <p>----- hranice stejnorodého území a vyjádření
 NN přípoje, území s NN přípojem CETIN</p> <p>----- záměrný průběh metalického kabelu</p> <p>----- záměrný průběh optického kabelu, HDPE trubky
 nebo soušeň optického a metalického kabelu</p> <p>----- neuzaměřený průběh metalického kabelu</p> <p>----- napájecí síť číř</p> | <p>----- neuzaměřený průběh optického kabelu, HDPE trubky
 nebo soušeň optického a metalického kabelu</p> <p>----- radové síť, ochranné pásmo radové síť</p> <p>----- napájecí síť</p> <p>----- napravná síť</p> <p>----- podzemní síť číř</p> <p>----- síť s NN</p> |
|--|--|

SITUAČNÍ VÝKRES - POLYGON 1, list kladu P1-1



LEGENDA

- | | |
|---|---|
| <ul style="list-style-type: none"> --- hranice zájmového území a vyznačení --- přípoje, území s NN přípoje CETIN --- zaměřený průběh metalického kabelu --- zaměřený průběh optického kabelu, NEPE trasy nebo soušeň optického a metalického kabelu --- nezaměřený průběh metalického kabelu --- nezaměřený průběh optického kabelu --- nezaměřený průběh metalického kabelu --- nezaměřený průběh optického kabelu --- nezaměřený průběh metalického kabelu --- nezaměřený průběh optického kabelu --- nezaměřený průběh metalického kabelu | <ul style="list-style-type: none"> --- nezaměřený průběh optického kabelu, NEPE trasy nebo soušeň optického a metalického kabelu --- nezaměřený průběh optického a metalického kabelu --- nezaměřený průběh metalického kabelu --- nezaměřený průběh optického kabelu --- nezaměřený průběh metalického kabelu --- nezaměřený průběh optického kabelu --- nezaměřený průběh metalického kabelu --- nezaměřený průběh optického kabelu --- nezaměřený průběh metalického kabelu --- nezaměřený průběh optického kabelu --- nezaměřený průběh metalického kabelu |
|---|---|

SITUAČNÍ VÝKRES - POLYGON 1, list kladu P1-2



LEGENDA

- | | |
|--|---|
| <ul style="list-style-type: none"> --- hranice dějinného území z vyjádření --- hranice příjezdu, území z NN příjezdu CETIN --- rozměrný průběh metalického kabelu --- rozměrný průběh optického kabelu, KDPF trubky nebo svazek optického a metalického kabelu --- rozměrný průběh metalického kabelu --- podzemní síť cív | <ul style="list-style-type: none"> --- rozměrný průběh optického kabelu, KDPF trubky nebo svazek optického a metalického kabelu --- radové síť, ochranné pásmo radové síť --- podzemní síť --- napravná síť --- podzemní síť cív --- síť z NN |
|--|---|

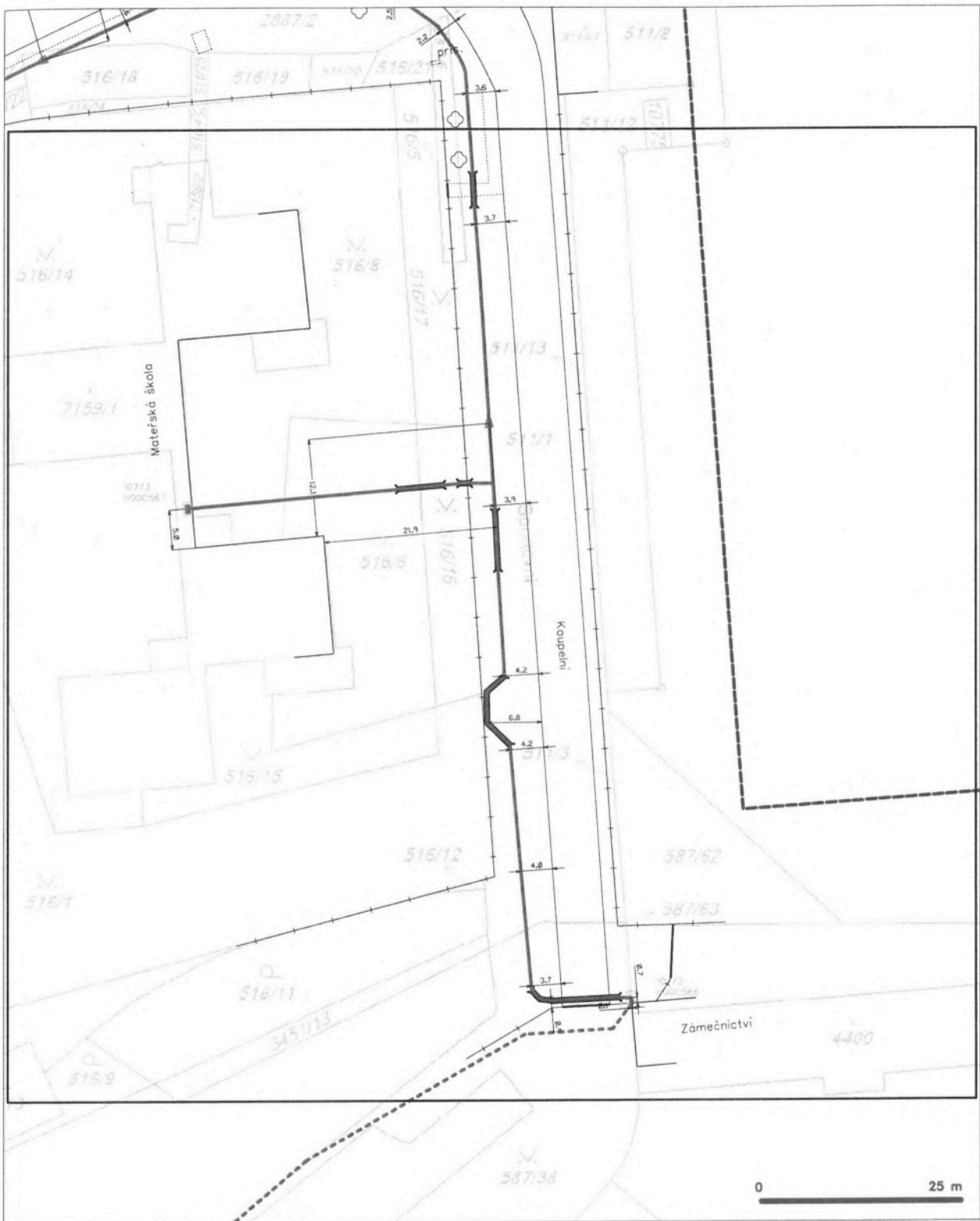
SITUAČNÍ VÝKRES - POLYGON I, list kladu P1-3



LEGENDA

- | | |
|--|---|
| <ul style="list-style-type: none"> --- hranice síťového území / vyčátrání - - - - - síť přípojky, území s NIV přípojkou CETIN --- rozdělovací průběh metalického kabelu --- rozdělovací průběh optického kabelu, NEDIC tržky nebo soudek optického a metalického kabelu --- neuzavřený průběh metalického kabelu --- uzávnutí síťové | <ul style="list-style-type: none"> --- neuzavřený průběh optického kabelu, NEDIC tržky nebo soudek optického a metalického kabelu --- rozdělovací průběh metalického kabelu --- rozdělovací průběh optického kabelu, NEDIC tržky nebo soudek optického a metalického kabelu --- neuzavřený průběh metalického kabelu --- uzávnutí síťové |
|--|---|

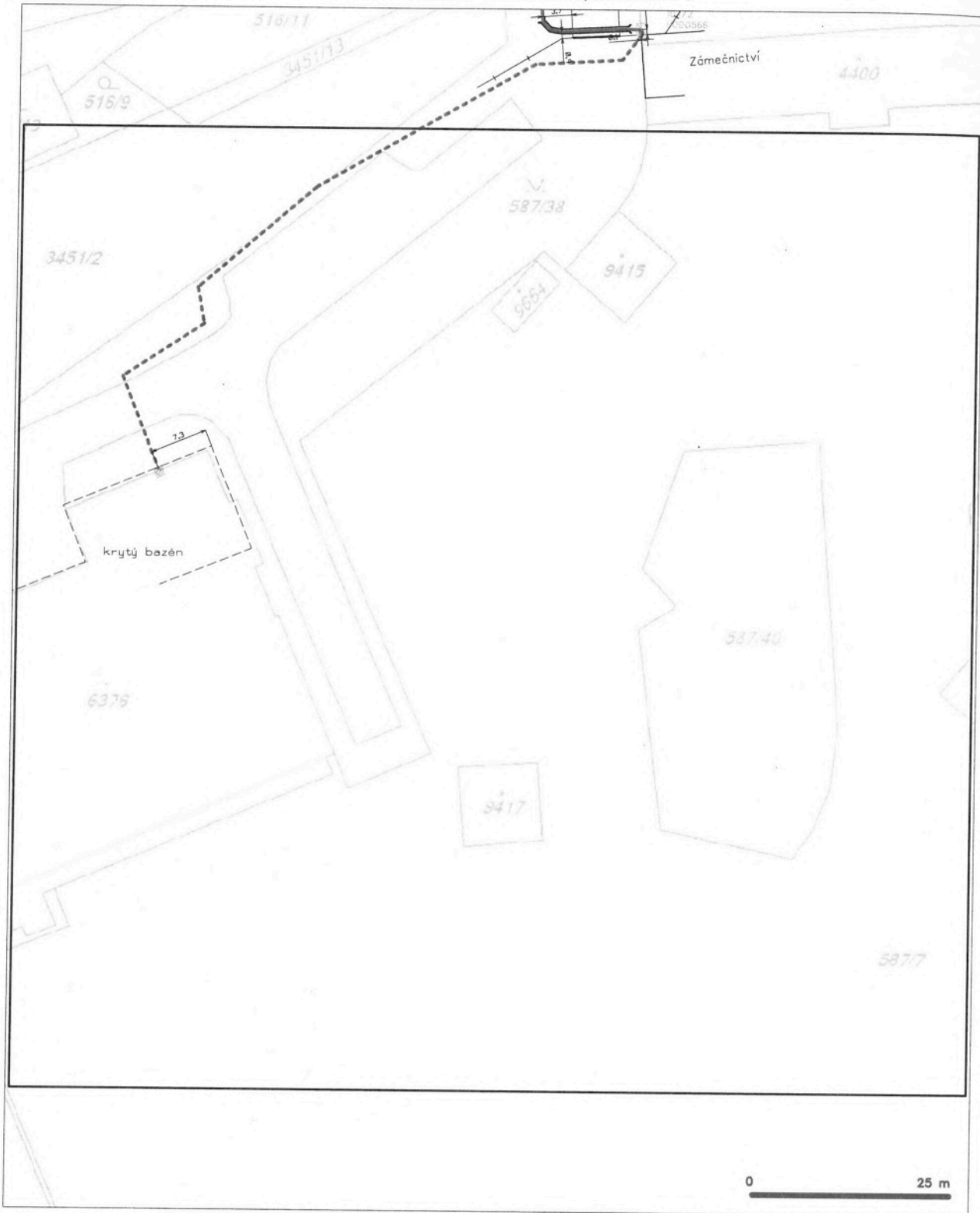
SITUAČNÍ VÝKRES - POLYGON 1, list kladu P1-4



LEGENDA

- | | | | |
|---------------------------------|--|---|--|
| --- (with wavy line) --- | Anotace režimového území s vyjádřením | - - - - - (with circle and dot) | nezaměřený průběh optického kabelu, HDPE trubky nebo souvňh optického a metalického kabelu |
| --- (with square) --- | NI přísluškou území s NI přísluškou CETIN | - - - - - (with circle and dot) (with square) | radarové síť, ochranné pásmo radarové síť |
| --- (with circle and cross) --- | zaměřený průběh metalického kabelu | - - - - - (with circle and dot) (with square) (with dashed box) | radarové síť |
| --- (with circle and cross) --- | zaměřený průběh optického kabelu, HDPE trubky nebo souvňh optického a metalického kabelu | - - - - - (with circle and dot) | navigační síť |
| --- (with circle and cross) --- | nezaměřený průběh metalického kabelu | - - - - - (with circle and dot) (with dashed line) | podzemní síť ovč |
| - - - - - (with circle and dot) | radarové síť ovč | - - - - - (with circle and dot) (with square) | síť s NI |
| | | - - - - - (with dashed box) | zámečník, kabelevod |

SITUAČNÍ VÝKRES - POLYGON 1, list kladu P1-5



0 25 m

LEGENDA

- | | |
|---|---|
| <ul style="list-style-type: none"> --- hranice odměrného území k vyjádření --- NI příloha území s NI přílohou CETIN --- zorný průběh metalického kabelu --- zorný průběh optického kabelu, NEPE trubky nebo soustavy optického a metalického kabelu --- nezorný průběh metalického kabelu --- nezorný průběh optického kabelu | <ul style="list-style-type: none"> --- nezorný průběh optického kabelu, NEPE trubky nebo soustavy optického a metalického kabelu --- radiové síť, ochranné pásmo radiové síť --- radiové síť --- naprogramovaná síť --- podzemní síť čísel --- síť s NI |
|---|---|