

čí číslo: 633181



Dodatek č. 13 k Rámcové smlouvě číslo EtOP/17

Uzavřené dne 2.6.2001 mezi

Krajské ředitelství policie Středočeského kraje
Na Baních 1535
156 64, Praha 5 - Zbraslav
IČ: 75151481
DIČ: CZ75151481

O2 Czech Republic a. s.
Za Brumlovkou 266/2
140 22 Praha 4 - Michle
IČ: 60193336
DIČ: CZ60193336
zapsaná v obchodním rejstříku vedeném Městským
soudem v Praze, oddíl B, vložka 2322

Její jménem jedná/zastoupená:
Ing. Petr DOSTÁL
ekonomický ředitel
(dále jen „Účastník“) a

Zastoupená:
Ing. Tomáš Linhart
Ředitel, Veřejná správa
(dále jen „O2“)

O2 a Účastník se dohodli na následujících změnách výše uvedené Rámcové smlouvy:

- I. O2 a Účastník se dohodli na prodloužení výše uvedené Rámcové smlouvy o 12 měsíců počítaných ode dne účinnosti tohoto dodatku.
- II. O2 a Účastník se dohodli na změně ustanovení přílohy č. 9e Rámcové smlouvy, jehož znění se zrušuje a nahrazuje se novým zněním uvedeným v Příloze č. 1 tohoto dodatku.
- III. O2 a Účastník se dohodli na změně následujícího ustanovení této Rámcové smlouvy:

Pro vyloučení pochybností strany shodně prohlašují, že Rámcová smlouva není a nebude za žádných okolností považována či interpretována jako smlouva o propojení či přístupu k síti či službám elektronických komunikací ve smyslu § 78 a násl. ZoEK a není ani písemným souhlasem společnosti O2 ve smyslu čl. 4.1 písm. c) Všeobecných podmínek. Účastník a Další účastník není na základě této Rámcové smlouvy oprávněn umožnit užití Služeb třetí osobě za úplatu nebo v souvislosti se svou podnikatelskou činností a ani není oprávněn ve vztahu ke Službám podnikat v oblasti elektronických komunikací. Pokud Účastník nebo Další účastník umožní užití Služeb třetí osobě za úplatu nebo v souvislosti se svou podnikatelskou činností, nebo uzavře s třetí osobou účastnickou či jinou smlouvu, jejímž předmětem bude poskytování služeb totožných se Službami („přeprodej Služeb“) třetí osobě, pozbývá Účastník (popř. Další účastník) uzavřením takové smlouvy oprávnění nakládat s účastnickými čísly (SIM), ohledně kterých takovou smlouvu se třetí osobou uzavřel. O2 je oprávněno odstoupit od této Rámcové smlouvy s okamžitou účinností v případě porušení povinností dle tohoto článku Účastníkem nebo Dalším účastníkem. O2 je dále oprávněno požadovat po Účastníkovi nebo Dalším účastníkovi smluvní pokutu ve výši 70.000,- Kč za každé jednotlivé porušení povinností dle tohoto článku, čímž není dotčen nárok společnosti O2 na náhradu škody. Smluvní strany prohlašují, že výši smluvní pokuty považují za přiměřenou.

Smluvní strany se dohodly na tom, že Účastník, spolu s Dalšími účastníky, je oprávněn pod zvýhodněné obchodní podmínky této Rámcové smlouvy zařadit maximálně 1480 účastnických čísel (SIM). To znamená, že bude-li mít Účastník, spolu s Dalšími účastníky, aktivních více účastnických čísel (SIM), než je uvedeno v tomto článku, bude O2 Účastníkovi (popř. Dalšímu účastníkovi) účtovat za Služby odebírané prostřednictvím účastnických čísel (SIM) nad limit stanovený tímto článkem v standardních cenách stanovených příslušným ceníkem Služeb (nikoli v cenách sjednaných touto Rámcovou smlouvou). Limit účastnických čísel (SIM) lze navýšit pouze na základě písemné dohody uzavřené mezi Účastníkem a společností O2.

O₂

- IV. Tento dodatek se vyhotovuje ve dvou stejnopisech, z nichž každá ze smluvních stran obdrží po jednom. Tento dodatek nabývá platnosti dnem jeho uzavření a účinností 25.2.2016.

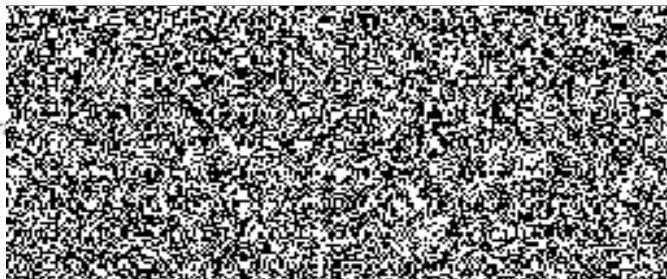
V Praze, dne



za Krajské ředitelství policie Středočeského kraje
Ing. Petr DOSTÁL
ekonomický ředitel



V Praze, dne



Přílohy:

č. 1 – Příloha č. 9e – Zvláštní ujednání



Příloha č. 1 Dodatku k Rámcové smlouvě

Individuální nabídka

Individuální nabídka pro: Krajské ředitelství policie Středočeského kraje

O2 poskytne Účastníkovi následující individuální podmínky:

Volání

Profil	Měsíční paušál	Volání/ videovolání O2 mobil ČR	Vnitrostátní volání/ videovolání v rámci služby O2 Team Combi	Volání pevné sítě ČR	Volání/ videovolání ČR ostatní mobilní sítě	Hlasová schránka
Profil Neomezený	140,00	0,00	0,00	0,00	0,00	0,00

Ceny jsou uvedeny bez aktuální sazby DPH. Ceny za sazby jsou v Kč za minutu.

Účtovací interval (tarifikace) pro národní volání a videovolání: První minuta celá a dále pak po sekundách.

Součástí všech tarifů je služba O2 Team Nonstop, jejíž poplatek je zahrnut do měsíčního paušálu tarifu.

SMS a ostatní

Profil	SMS mobilní O2 a pevné sítě ČR	SMS do ostatních mobilních sítí ČR	SMS na zahraniční čísla	MMS (mobilní sítě ČR a zahraničí)
Profil Neomezený	0,00	0,00	4,13	7,80

Ceny jsou uvedeny bez aktuální sazby DPH. Ceny za sazby jsou v Kč za SMS/MMS.

- standardní cena za nedotovaný aktivační poplatek bude snížena na 1,- Kč /SIM bez DPH
- standardní měsíční poplatek za službu Internet v mobilu M se sníží na 80,- Kč /SIM bez DPH
- standardní měsíční poplatek za službu Internet v mobilu L se sníží na 125,- Kč /SIM bez DPH
- standardní měsíční poplatek za službu Internet v mobilu XL se sníží na 175,- Kč /SIM bez DPH
- standardní měsíční poplatek za službu Internet v mobilu XXL (20GB) se sníží na 350,- Kč /SIM bez DPH
- standardní měsíční poplatek za službu Mobilní Internet M se sníží na 80,- Kč /SIM bez DPH
- standardní měsíční poplatek za službu Mobilní Internet L se sníží na 125,- Kč /SIM bez DPH
- standardní měsíční poplatek za službu Mobilní Internet XL se sníží na 175,- Kč /SIM bez DPH
- standardní měsíční poplatek za službu Mobilní Internet XXL (20 GB) se sníží na 350,- Kč /SIM bez DPH
- O2 bude účastníkovi účtovat za tarif O2 Machine Základ cenu 30,- Kč bez DPH/měs.
- O2 bude účastníkovi účtovat 0,50,- Kč /SMS směr O2 bez DPH v rámci tarifu O2 Machine
- O2 bude účastníkovi účtovat za tarif O2 Car Control Premium cenu 199,- Kč bez DPH/měs
- O2 bude účastníkovi účtovat za tarif O2 Přepínám 149,- Kč bez DPH/měs. O2 a Účastník se dohodli, že účastník nebude nadále nově aktivovat tuto službu.



Tarifní plán Profil musí být aktivován na všech účastnických číslech (SIM) využívajících hlasové služby, která jsou registrována na IČ účastníka a jsou zahrnuta pod jeho platnou Rámcovou smlouvu.

V případě, že dojde k zániku této Rámcové smlouvy, pak bude účastníkovi nastaven tarifní plán Profil dle standardního ceníku společnosti O2 na všech účastnických číslech (SIM) původně zařazených pod podmínkami této Rámcové smlouvy.

Účastník ani Další účastníci nejsou oprávněni během trvání platnosti této Rámcové smlouvy využít Speciální nabídku zvýhodněného tarifu ani Speciální nabídku zvýhodněného telefonu dle čl. 13 Všeobecných podmínek. V případě porušení závazku dle předchozí věty je společnost O2 oprávněna bez dalšího požadovat na Účastníkovi či Dalším účastníkovi uhrazení rozdílu základní (nezvýhodněné, nedotované atp.) kupní ceny HW/příslušenství a ceny jím skutečně uhrazené.

- Účastníkovi bude poskytnuta sleva ve formě dotace na nákup HW/příslušenství (dále jen „dotace“) dle aktuální nabídky v celkové výši 100.000,- Kč. Částka dotace je uvedena ve výši včetně DPH. Ke dni podpisu tohoto dodatku činí tedy celková výše dotace účastníka 750.000,- Kč včetně DPH.

Čerpání dotace přidělené na základě Rámcové smlouvy/dodatků se řídí podmínkami sjednanými v Rámcové smlouvě/dodatcích.

Poskytnutí dotace je podmíněno splněním následujících podmínek:

- Účastník/Další účastník bude HW/příslušenství, k jehož koupi využil dotace, užívat výhradně pro své vlastní účely nebo pro účely Dalších účastníků, a to po celou dobu trvání této Rámcové smlouvy, výlučně v síti elektronických komunikací O2 a ve spojení s mobilním účastnickým číslem, které je zařazeno pod podmínky této Rámcové smlouvy; a
- Účastník/Další účastník zahájí (v souladu s bodem i) aktivní užívání HW/příslušenství, k jehož koupi využil dotace, do 9 měsíců od převzetí příslušného HW či příslušenství.

V případě nesplnění některé ze shora uvedených podmínek nárok na dotaci (slevu) nevznikne a O2 je oprávněna doučtovat Účastníkovi/Dalšímu účastníkovi rozdíl standardní (nedotované) kupní ceny HW/příslušenství stanovené příslušným ceníkem O2 pro HW a příslušenství a dotované ceny Účastníkem/Dalším účastníkem skutečně uhrazené.

V případě prodeje HW/příslušenství v režimu přenesené daňové povinnosti podle § 92f zákona č. 235/2004 Sb., zákon o DPH, ve znění pozdějších předpisů je dotace čerpána v takové výši, jako by k přenesení daňové povinnosti nedocházelo.