

Níže uvedeného dne, měsíce a roku uzavřely smluvní strany

	:	Město Nýřany
IČ	:	00258199
DIČ	:	CZ00258199
Se sídlem	:	Benešova třída 295, 330,23 Nýřany
Zápis v obchodním rejstříku sp. zn.	:	
Zastoupení	:	Ing. Jiří Davídek - starosta
Kontaktní údaje	:	starosta@mesto-nyrany.cz

(dále v textu jen **PŘÍKAZCE**)

a

	:	Ing. Petr Aubrecht
IČ	:	61160512
DIČ	:	CZ7003222204
Se sídlem	:	Sušická 1194/15 Plzeň
Kontaktní údaje	:	telefon: +420, e.mail: p.aubrecht@seznam.cz
Bankovní spojení	:	/8000

(dále v textu jen **PŘÍKAZNÍK**)

tuto

## **PŘÍKAZNÍ SMLOUVU**

### **o výkonu činnosti technického dozoru investora (TDI)**

ve smyslu ustanovení § 2430 a násl. zákona č. 89/2012 Sb., občanský zákoník

#### **čl. 1**

##### **Předmět a rozsah příkazu**

- 1.1 PŘÍKAZNÍK se zavazuje obstarat záležitosti PŘÍKAZCE při výkonu činnosti technického dozoru investora (TDI) při realizaci projektu:

**Městská sportovní hala Nýřany**

Podrobná specifikace činností PŘÍKAZNÍKA v rámci jednotlivých fází projektu je obsahem Přílohy č. 1.

(dále jen **PŘÍKAZ**).

- 1.2 Práva a povinnosti smluvních stran touto smlouvou výslovně neupravená se řídí Všeobecnými obchodními podmínkami a vzory smluv pro inženýring ve výstavbě vypracovanými Českou komorou autorizovaných inženýrů a techniků činných ve výstavbě (ČKAIT), a to v rozsahu ustanovení čl. 6, odst. 3, písm. e), f) a g) obchodních podmínek.
- 1.3 Příkazník provede pro příkazce oprávněnými osobami výkon – úplný rozšířený inženýring (dle ČKAIT) na akci předmětu smlouvy při následujících činnostech:

**Výkon funkce technického dozoru investora stavby (TDI) pro jednotlivé fáze v tomto rozsahu:**

**PRÁCE SPOJENÉ S REALIZACÍ STAVBY**

- realizační přípravy

- realizace na staveništi
- ověření a vyzkoušení funkcí stavby

#### PRÁCE PO DOKONČENÍ STAVBY

- spolupráce s příkazcem při uplatňování požadavků vyplývajících z kolaudačního řízení

#### 1.4 Předmětem PŘÍKAZU není:

- (a) administrace dotace čerpané PŘÍKAZCEM na realizaci projektu,
- (b) kontrola jednotkových cen z výběrového řízení
- (c) provádění autorského dozoru při realizaci projektu,
- (d) zastupování PŘÍKAZCE PŘÍKAZNÍKEM v řízení před správními orgány.

#### 1.5 Generálním zhotovitelem díla, jež je předmětem projektu, je:

**Bude sdělen po výběrovém řízení**

(dále jen **ZHOTOVITEL**).

### čl. 2

#### Odměna, platební podmínky

#### 2.1 Za obstarání PŘÍKAZU náleží PŘÍKAZNÍKOVÍ celková odměna ve výši:

**690 000,-- Kč ( bez DPH)**

- 2.2 V odměně PŘÍKAZNÍKA není zahrnuta daň z přidané hodnoty, která se připočte k odměně ve výši stanovené zákonem, a to ke dni zdanitelného plnění.
- 2.3 PŘÍKAZNÍK má právo na výše uvedenou odměnu, i když předpokládaný výsledek PŘÍKAZU (vydání pravomocného kolaudačního souhlasu) nenastal, ledaže byl nezdár způsoben tím, že PŘÍKAZNÍK porušil své povinnosti.
- 2.4 Ve sjednané odměně jsou zahrnuty náklady PŘÍKAZNÍKA na cestovní výdaje, administrativní a jiné pomocné práce, včetně opisů, jakož i náhrada za promeškaný čas. V odměně nejsou zahrnuty mimořádné náklady, včetně případných nutných správních nebo soudních poplatků, jejichž potřebu vynaložení nemohl PŘÍKAZNÍK ovlivnit; tyto mimořádné náklady platí vždy PŘÍKAZCE.
- 2.5 Odměna (resp. její části) bude placena PŘÍKAZCEM PŘÍKAZNÍKOVÍ do čtrnácti (14) dnů od doručení daňového dokladu – faktury PŘÍKAZCI, a to na bankovní účet PŘÍKAZNÍKA označený v úvodu SMLOUVY.

### čl. 3

#### Čas a místo plnění

- 3.1 PŘÍKAZNÍK bude obstarávat PŘÍKAZ od nabytí účinnosti této smlouvy až do převzetí dokončeného díla ZHOTOVITELE PŘÍKAZCEM, případně do odstranění vad a nedodělků zjištěných při předávacím a/nebo kolaudačním řízení, podle toho, co nastane později.
- 3.2 Předpokládaná doba trvání příkazu je 13 měsíců od předání staveniště. V případě podstatného překročení této předpokládané doby, které PŘÍKAZNÍK v době uzavření této smlouvy nemohl předpokládat ani ovlivnit a které by současně vedlo k neúměrnému zvýšení nákladů na straně PŘÍKAZNÍKA, má PŘÍKAZNÍK právo domáhat se obnovení jednání o této smlouvě, zejména o cenových a termínových ujednáních. Uplatnění tohoto práva neopravňuje PŘÍKAZNÍKA, aby odložil plnění této smlouvy. Nedohodnou-li se strany na změně této smlouvy ani do šedesáti (60) dnů od doručení výzvy

k obnovení jednání o smlouvě, má kterákoliv ze stran právo od této smlouvy odstoupit. V takovém případě PŘÍKAZNÍKOVÍ náleží odměna v poměrné výši, dle rozsahu jím dosud vykonané činnosti.

### 3.3 Místem plnění je:

Adresa	Pozemek parc. č. (st.)	Katastrální území
Nýřany	1518/97	Nýřany

## Čl. 4

### Pravidla součinnosti

#### 4.1 Smluvní strany tímto určují své níže uvedené zástupce pro věci technické:

PŘÍKAZCE		
Vlastimil Bauer	telefon: [REDACTED]	e-mail: bauer@hdnyrany.com
PŘÍKAZNÍK		
Ing. Petr Aubrecht Osvědčení o autorizaci ČKAIT č. 0200931	telefon [REDACTED]	e-mail: p.aubrecht@seznam.cz

- 4.2 Smluvní strany mohou určení svých zástupců pro věci technické změnit prostřednictvím písemného oznámení o určení nového zástupce doručeného druhé smluvní straně.
- 4.3 PŘÍKAZNÍK je vázán pokyny PŘÍKAZCE (resp. jeho shora označeného zástupce pro věci technické). Od PŘÍKAZCOVÝCH pokynů se může odchýlit, pokud je to nezbytné v zájmu PŘÍKAZCE a pokud nemůže včas obdržet jeho souhlas. Obdrží-li PŘÍKAZNÍK od PŘÍKAZCE pokyn zřejmě nesprávný, upozorní ho na to a splní takový pokyn jen tehdy, když na něm PŘÍKAZCE trvá.
- 4.4 PŘÍKAZNÍK bude jménem a na účet PŘÍKAZCE v otázkách technického dozoru jednat s příslušnými orgány veřejné moci a hájit před nimi oprávněné zájmy PŘÍKAZCE. O výsledku jednání PŘÍKAZCE PŘÍKAZNÍKA vhodným způsobem vyrozumí.
- 4.5 PŘÍKAZNÍK není oprávněn svěřit provádění PŘÍKAZU jiné osobě, nepočítaje v to jeho pracovníky.
- 4.6 PŘÍKAZNÍK bude oznamovat PŘÍKAZCI termíny konání kontrolních dnů pro výkon technického dozoru investora nejpozději tři (3) pracovní dny předem, a to zpravidla telefonicky nebo e-mailem. PŘÍKAZCE je povinen se kontrolních dnů prostřednictvím svého zástupce pro věci technické účastnit.
- 4.7 PŘÍKAZCE se zavazuje PŘÍKAZNÍKOVÍ poskytovat řádné, úplné, pravdivé a včasné informace mající být i nepřímý vztah k PŘÍKAZU, a to bezodkladně poté, kde se o nich dozví.
- 4.8 PŘÍKAZCE se zavazuje PŘÍKAZNÍKOVÍ předávat kopie, případně originály podkladů vztahujících se k PŘÍKAZU, zejména:
- (a) projektovou dokumentaci a její aktualizace, včetně výkazu výměr,
  - (b) stavební povolení, vodoprávní povolení, jiná povolení nutná pro realizaci projektu,
  - (c) smlouvy uzavřené mezi PŘÍKAZCEM a jednotlivými zhotoviteli podílejícími se na realizaci projektu,
  - (d) zápisy o převzetí staveniště jednotlivými zhotoviteli,
  - (e) časový harmonogram projektu,
  - (f) seznam všech zhotovitelů podílejících se na realizaci projektu, včetně všech subdodavatelů,
  - (g) informace o fyzických osobách, které se mohou s vědomím PŘÍKAZCE zdržovat na staveništi,
  - (h) podklady výslovně vyžádané PŘÍKAZNÍKEM.
- 4.9 Kopie smlouvy o dílo uzavřené mezi PŘÍKAZCEM a ZHOTOVITELEM, včetně všech příloh a dodatků, bude předána technickému dozoru po podpisu této smlouvy

- 4.10 PŘÍKAZCE je povinen smluvně zavázat všechny zhotovitele, kteří se budou podílet na realizaci projektu, popřípadě jiné osoby, k součinnosti s PŘÍKAZNÍKEM po celou dobu přípravy a realizace projektu.
- 4.11 PŘÍKAZCE vystavuje PŘÍKAZNÍKOVÍ plnou moc pro výkon činností technického dozoru investora dle této smlouvy; plná moc je Přílohou č 4. Bude-li třeba zvláštní plné moci, vystaví ji PŘÍKAZCE na výzvu PŘÍKAZNÍKA bez zbytečného odkladu.
- 4.12 PŘÍKAZCE souhlasí s umístěním štítů, návěstí a podobných znamení PŘÍKAZNÍKA v přiměřeném rozsahu v místě plnění po dobu trvání PŘÍKAZU. Souhlas může odvolat, má-li pro to vážný důvod.
- 4.13 Smluvní strany se dohodly, že vzájemná korespondence bude mezi nimi probíhat zejména prostřednictvím nezabezpečené elektronické komunikace (e-mailem).

## **čl. 5** **Zánik příkazu**

- 5.1 PŘÍKAZ zaniká:
- (a) provedením PŘÍKAZU,
  - (b) písemnou dohodou smluvních stran,
  - (c) odvoláním PŘÍKAZU PŘÍKAZCEM,
  - (d) výpovědí PŘÍKAZU PŘÍKAZNÍKEM.
- 5.2 PŘÍKAZCE je oprávněn PŘÍKAZ odvolat podle libosti, nahradí však PŘÍKAZNÍKOVÍ náklady, které do té doby měl, a škodu, pokud ji utrpěl, jakož i část odměny přiměřenou vynaložené námaze PŘÍKAZNÍKA.
- 5.3 PŘÍKAZNÍK je oprávněn PŘÍKAZ vypovědět nejdříve ke konci měsíce následujícího po měsíci, v němž byla výpověď doručena. Právo na odměnu PŘÍKAZNÍKA do dne účinků výpovědi tím není dotčeno.

## **čl. 6** **Náhrada škody, smluvní pokuty**

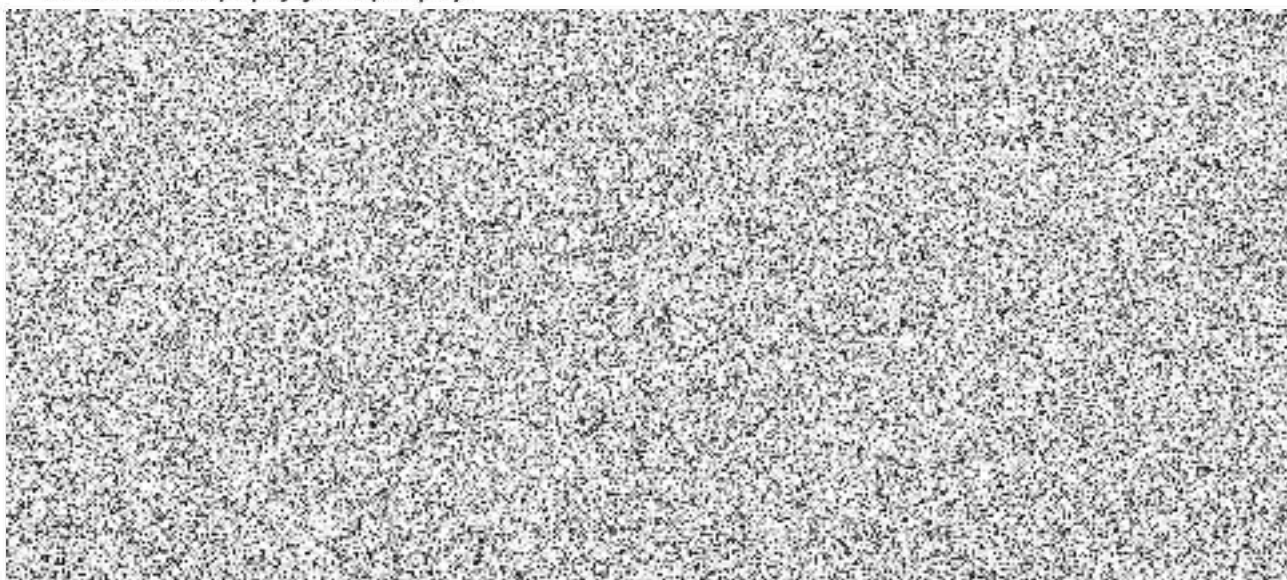
- 6.1 PŘÍKAZNÍK prohlašuje, že má a po dobu trvání PŘÍKAZU bude mít uzavřeno pojištění profesní odpovědnosti pro případ vzniku povinnosti PŘÍKAZNÍKA nahradit škodu vzniklou jeho činností technického dozoru investora, a to do výše pojistného krytí v částce 2.000.000 Kč.
- 6.2 PŘÍKAZNÍK nahradí PŘÍKAZCI škodu vzniklou v důsledku porušení povinnosti PŘÍKAZNÍKA dle této smlouvy.
- 6.3 Celková výše náhrady škody, k níž je dle této smlouvy povinen PŘÍKAZNÍK, se omezuje částkou odpovídající celkové odměně PŘÍKAZNÍKA dle odst. 2.1. To neplatí v případech újmy PŘÍKAZCE na jeho přirozených právech a v případě újmy způsobené úmyslně nebo z hrubé nedbalosti. Totéž omezení platí v případě vzniku povinnosti PŘÍKAZNÍKA z vadného plnění díla dle ustanovení § 2630 odst. 1 písm. c) občanského zákoníku.
- 6.4 PŘÍKAZNÍK zaplatí PŘÍKAZCI smluvní pokutu ve výši 0,1 % z celkové odměny PŘÍKAZNÍKA dle odst. 2.1 za každý den prodlení PŘÍKAZNÍKA se splněním povinnosti předat PŘÍKAZCI doklady získané v souvislosti s obstaráním PŘÍKAZU v přiměřené lhůtě poté, co k tomu byl PŘÍKAZCEM písemně vyzván.
- 6.5 PŘÍKAZCE zaplatí PŘÍKAZNÍKOVÍ smluvní pokutu ve výši 0,3 % z dlužné částky za každý den prodlení PŘÍKAZCE se splněním povinnosti zaplatit PŘÍKAZCI odměnu nebo její část dle této smlouvy.
- 6.6 Smluvní pokuty podle této smlouvy jsou splatné čtrnáctým (14) dnem po doručení písemné výzvy strany, které právo na smluvní pokutu vzniklo, druhé smluvní straně. Za písemnou výzvu se považuje i příslušný daňový doklad – faktura.
- 6.7 Celková výše smluvních pokut, k jejichž zaplacení je dle této smlouvy povinen PŘÍKAZNÍK, se omezuje částkou odpovídající 10 % celkové odměny PŘÍKAZNÍKA dle odst. 2.1.

- 6.8 Smluvní strany si sjednávají, že PŘÍKAZNÍK neodpovídá PŘÍKAZCI za újmu způsobenou neúplnou nebo nesprávnou informací nebo škodlivou radou danou v souvislosti s obstaráváním PŘÍKAZU.

## čl. 7

### Závěrečná ustanovení

- 7.1 Práva a povinnosti smluvních stran se řídí právním řádem České republiky, zejména zákonem č. 89/2012 Sb., občanským zákoníkem.
- 7.2 Smlouva nabývá účinnosti dnem podpisu smluvních stran.
- 7.3 Jakékoliv změny a doplňky této smlouvy mohou být prováděny pouze formou písemných dodatků podepsaných oprávněnými zástupci smluvních stran.
- 7.4 Pro případné spory vzniklé v souvislosti s touto smlouvou se ujednává místní příslušnost obecného soudu PŘÍKAZNÍKA.
- 7.5 Nedílnou součástí této smlouvy jsou následující přílohy:
- (a) Příloha č. 1 – Specifikace činností technického dozoru investora,
- 7.6 Tato smlouva je vyhotovena ve třech (3) stejnopisech, z nichž PŘÍKAZCE obdrží dva (2) stejnopisy a PŘÍKAZNÍK jeden (1) stejnopis.
- 7.7 Smluvní strany prohlašují, že si tuto smlouvu před podpisem přečetly, že s jejím obsahem souhlasí a na důkaz toho připojují své podpisy.



# Příloha č. 1 – činnosti technického dozoru investora

## A) PRÁCE SPOJENÉ S REALIZACÍ STAVBY

### a) Organizační činnost

- poradenství
- spolupráce při koordinaci prací a dodávek mezi přímými zhotoviteli
- organizační zabezpečení povinností zadavatele (investora) při individuálním a komplexním vyzkoušení a účast na těchto zkouškách

### b) Výkon technického dozoru investora v tomto rozsahu:

- seznámení se s podklady, podle kterých se připravuje realizace stavby, obzvláště s projektem, s obsahem smluv a s obsahem stavebního povolení
- účast při odevzdání staveniště zhotovitelům a zabezpečení zápisu do stavebního deníku
- účast při protokolárním odevzdání základního směrového a výškového vytyčení stavby zhotovitelům
- účast na kontrolním zaměření terénu zhotovitelem před zahájením prací
- kontrola dodržení podmínek stavebního povolení a opatření státního stavebního dohledu po dobu realizace stavby
- kontrola kvality prováděných prací, kontrola dodržování technologií, bezpečnosti práce, smluvních podmínek a projektu stavby
- péče o systematické doplňování dokumentace, podle které se stavba realizuje, a evidence dokumentace dokončených částí stavby
- projednání dodatků a změn projektu, které nezvyšují náklady stavebního objektu, neprodlužují lhůtu výstavby a nezhoršují parametry stavby, u ostatních dodatků a změn předloží s vlastním vyjádřením investorovi
- bezodkladné informování investora o všech závažných okolnostech
- kontrola věcné a cenové správnosti a úplnosti oceňovacích podkladů a faktur zhotovitelů, jejich souladu s podmínkami smluv a jejich předkládání k likvidaci investorovi
- kontrola a stanovení skutečného množství prací, výkonů a dodávek podle zadávacích podkladů a výkazu výkonů
- kontrola čerpání nákladů
- kontrola těch částí dodávek, které budou v dalším postupu zakryty nebo se stanou nepřístupnými
- spolupráce v souladu se smlouvami odevzdání připravené práce dalším zhotovitelům pro jejich navazující činnosti
- spolupráce s pracovníky generálního projektanta, kteří vykonávají autorský dozor, při zabezpečování souladu realizovaných dodávek a prací s projektem
- spolupráce s generálním projektantem a se zhotoviteli při vykonávání nebo navrhování opatření na odstranění případných závad projektu
- vyžadování zajišťování předepsaných zkoušek materiálů, konstrukcí a prací od zhotovitelů, kontrola jejich výsledků a vyžadování dokladů, které prokazují kvalitu vykonaných prací a dodávek
- sledování vedení stavebních deníků v souladu s podmínkami smluv
- uplatňování námětů, směřujících k zhospodárnění provozu (užívání) dokončené stavby
- hlášení archeologických nálezů
- spolupráce s pracovníky zhotovitelů při vykonávání opatření na odvrácení nebo na omezení škod při ohrožení stavby živelnými událostmi
- kontrola postupu prací podle časového plánu stavby a smluv a upozorňování zhotovitelů na nedodržení termínů, včetně přípravy podkladů pro uplatnění majetkových sankcí
- kontrola podkladů pro odevzdání a převzetí stavby nebo jejích částí a účast na odevzdání a převzetí

- kontrola odstraňování vad a nedodělků zjištěných při přebírání v dohodnutých termínech
- účast na kolaudačním řízení
- kontrola vyklizení stavby a staveniště zhotovitelem

**B) PRÁCE PO DOKONČENÍ STAVBY**

- spolupráce při zabezpečení kolaudačního rozhodnutí, případně povolení k předčasnému nebo dočasnému užívání stavby nebo její části
- spolupráce se zadavatelem při uplatňování požadavků vyplývajících z kolaudačního řízení