


Závěrkový list č. EL-20210524-2036-32

(pro burzovní obchody se silovou elektřinou v rámci sdružených služeb dodávky elektřiny)

Číslo aukce: 

Datum konání burzovního shromáždění: 24. května 2021

Dodavatel (prodávající):

Pražská plynárenská, a. s.

Zapsán v:

OR vedeném Městským soudem v Praze, oddíl B, vložka 2337

Sídlo:

Národní 37, 110 00 Praha 1 - Nové Město

IČO: 60193492

DIČ: CZ60193492

Bankovní spojení:

43-9898370227/0100

Zastoupen:

Jméno a příjmení makléře:

Bc. Kateřina Votrubová

Evidenční číslo makléře:



Odběratel (kupující):

Česká republika - Krajské ředitelství policie kraje Vysočina

Zapsán v:

Registru ekonomických subjektů, ČSÚ zn: 420/2009-7114

Sídlo:

Vrchlického 2627/46, 587 24 Jihlava

IČO: 72052147

DIČ: CZ72052147

Bankovní spojení:

27033881/0710

Zastoupen:

Jméno a příjmení makléře:

Ing. Miloslav Ryšavý

Evidenční číslo makléře:



Popis produktu:

Dodávka elektřiny v rámci sdružených služeb dodávky elektřiny v napětové hladině vysokého napětí

Počet odběrných míst:

1

Technické parametry dodávky:

viz Příloha závěrkového listu č. 1

Termín dodávky:

1. 1. 2022 – 31. 12. 2023

Celkové množství dodávky:

1 134 MWh

Rozdělení celkového množství dodávky na jednotlivé kalendářní měsíce roku 2022:

leden	56	červenec	44
únor	50	srpen	43
březen	51	září	44
duben	47	říjen	48
květen	46	listopad	47
červen	43	prosinec	48



Rozdělení celkového množství dodávky na jednotlivé kalendářní měsíce roku 2023:

leden	56	červenec	44
únor	50	srpen	43
březen	51	září	44
duben	47	říjen	48
květen	46	listopad	47
červen	43	prosinec	48

Jednotková kupní cena – jednotarif (bez DPH): 1 762 CZK/MWh

Jednotková kupní cena – dvoutarif (rok) vysoký tarif VT (bez DPH): 1 935 CZK/MWh
nízký tarif NT (bez DPH): 1 609 CZK/MWh

Období platnosti cenového dvoutarifu: VT: Pracovní dny od 8.00 hod. do 20.00 hod.
NT: Pracovní dny od 20.00 hod. do 8.00 hod. Soboty, neděle a dny státem uznávaných svátků od 0.00 hod. do 24.00 hod

Použití tarifů – viz Příloha závěrkového listu č. 1

Zúčtovací podmínky

Zúčtovací období: měsíc

Splatnost zúčtovací faktury: 21 dní

Zálohy v průběhu zúčtovacího období: bez záloh

Období a způsob sjednávání odběrových diagramů: viz Příloha závěrkového listu č. 1

Ostatní podmínky:

Dodavatel bude odběrateli účtovat dodávku na jedné sloučené faktuře (daňovém dokladu) v listinné (papírové) podobě s tím, že za každé odběrné místo bude provedeno vyúčtování s rozepsáním jednotlivých položek ceny spolu s uvedením ceny celkem a příslušné výše DPH v % a v Kč.

Dodavatel je povinen na výslovné vyžádání jednotlivého odběratele:

- používat elektronickou fakturu s následným zasláním faktury v papírové podobě.
- namísto faktury za každé jednotlivé odběrné místo používat sloučenou fakturu s rozpisem jednotlivých odběrných míst.
- namísto předpisu záloh a daňového dokladu o přijetí platby za každé jednotlivé odběrné místo používat sloučený předpis záloh a sloučený daňový doklad o přijetí platby s rozpisem jednotlivých odběrných míst.
- namísto sloučené faktury používat fakturu na každé jednotlivé odběrné místo.

Odběratel je oprávněn uplatnit u dodavatele požadavek na změnu výše Roční rezervované kapacity (RRK) v rámci energetických předpisů.

Odběratel je oprávněn uplatnit u dodavatele požadavek na zajištění Měsíční rezervované kapacity na příslušný kalendářní měsíc v rámci příslušných energetických předpisů.

Dodavatel je povinen po ukončení dodávky poskytnout odběrateli bezplatně odběrový diagram (hodinový profil spotřeb) ve formátu .xls za všechna odběrná místa.



Dodavatel je povinen jmenovat pro zajištění obchodního styku s odběratelem konkrétní kontaktní osobu, která bude odběrateli operativně k dispozici pro řešení případných problémů při dodávce komodity, řešení reklamací souvisejících s fakturací, včasné zpracování požadavků na změny parametrů odběrných míst, apod.

Odběratel je oprávněn zveřejnit závěrkový list ve veřejně přístupných evidencích.

Dodavatel je povinen do třiceti dní po skončení každého kalendářního měsíce poskytnout data o odběrech a fakturaci na všech odběrných místech v elektronické podobě ve formátu XLS centrálnímu odběrateli, České republice - Ministerstvu vnitra IČ 00007064, [redacted] na adresu [redacted].

Dodavatel je povinen nejpozději ke dni zahájení dodávek zpřístupnit odběrateli a jím určeným osobám, a dále po celou dobu plnění burzovního obchodu (závěrkového listu) udržovat nepřetržitý zabezpečený přístup do elektronického zákaznického portálu dodavatele, který bude přístupný z webových stránek dodavatele. Tento zákaznický portál bude ošetřen hesly a musí umožňovat nepřetržitě nahlížení do údajů o místech spotřeby, náhledy do historie spotřeby, historie plateb, přehledu záloh, faktur, apod. a elektronickou komunikaci s dodavatelem.

Odběratel je oprávněn požadovat po dodavateli zahájení dodávky elektřiny i do odběrného místa, které po uzavření burzovního obchodu zřídí nově. V takovém případě je dodavatel povinen zahájit dodávku elektřiny za cenu a za podmínek uzavřeného burzovního obchodu. Dodavatel je oprávněn odmítnout zahájení dodávky pouze v případě, že roční množství dodávky silové elektřiny do nově zřízeného odběrného místa (odběrných míst) překročí 10 % celkového ročního množství dodávky, sjednaného pro odběratele burzovním obchodem.

Dodací podmínky

1. Dodavatel je povinen dodávat sjednané množství silové elektřiny do odběrného místa odběratele, v rozsahu a za podmínek uzavřeného burzovního obchodu (závěrkového listu) v kvalitě podle příslušných platných právních předpisů, pokud tomu nebrání okolnosti vyvolané provozovatelem distribuční soustavy nebo okolnosti stanovené právními předpisy.
2. Za sjednané množství dodávky silové elektřiny se považuje skutečně dodané a odebrané množství elektřiny v odběrném místě odběratele. Celkové množství dodávky silové elektřiny uvedené na závěrkovém listu představuje předpokládané množství dodávky elektřiny.
3. Dodávka silové elektřiny se uskutečňuje v napětové hladině vysokého napětí v souladu s hodnotou rezervované kapacity a rezervovaného příkonu.
4. Dodávka silové elektřiny je splněna přechodem elektřiny z příslušné distribuční soustavy přes měřicí zařízení do odběrného místa odběratele. Měření dodávek, včetně vyhodnocování a předávání výsledků měření je zajišťováno provozovatelem distribuční soustavy podle příslušného platného právního předpisu. Pokud provozovatel distribuční soustavy eviduje jiný údaj o typu měření, než je údaj uvedený v závěrkovém listu, platí údaj evidovaný provozovatelem distribuční soustavy.
5. Dodavatel je povinen zajistit na vlastní jméno a na vlastní účet pro odběrné místo odběratele dopravu elektřiny a ostatní související služby a dále je povinen uzavřít s provozovatelem distribuční soustavy jménem a na účet odběratele smlouvu o distribuci elektřiny do odběrného místa odběratele.
6. Odběratel uzavřením burzovního obchodu souhlasí, aby dodavatel uzavřel s provozovatelem distribuční soustavy smlouvu o distribuci elektřiny do odběrného místa a dále je povinen poskytnout dodavateli k uzavření smlouvy o distribuci elektřiny nezbytnou součinnost. Dodavatel je oprávněn pověřit uzavřením smlouvy o distribuci elektřiny do odběrného místa třetí osobu, avšak odpovědnost vůči odběrateli za uzavření takové smlouvy nese sám.
7. Dodavatel je povinen ve smyslu příslušného platného právního předpisu převzít závazek odběratele odebrat elektřinu z elektrizační soustavy a nést plnou zodpovědnost za odchylku odběratele vztahující se k odběrnému místu odběratele (dále „přenesení odpovědnosti za odchylku na dodavatele“). Z důvodu přenesení odpovědnosti za odchylku na dodavatele není odběratel oprávněn mít pro dodávku elektřiny do odběrného místa dle burzovního obchodu (závěrkového listu) jiného nebo více jiných dodavatelů.
8. Sjednaná dodávka elektřiny může být omezena, pokud bude provozovatelem přenosové soustavy nebo provozovatelem distribuční soustavy vyhlášen stav nouze podle příslušných platných právních

předpisů. Odběrná místa s odběrem elektřiny ze zařízení distribučních soustav s napětím vyšším než 1 kV s hodnotou rezervovaného příkonu do 100 kW jsou zařazena v souladu s platnými právními předpisy do regulačního stupně č. 2. Odběrná místa s odběrem elektřiny ze zařízení přenosové soustavy nebo ze zařízení distribučních soustav s napětím vyšším než 1 kV s hodnotou rezervovaného příkonu 1 MW a vyšší jsou zařazena v regulačních stupních č. 3 a 5. Odběrná místa s odběrem elektřiny ze zařízení distribučních soustav s napětím od 1 kV s hodnotou rezervovaného příkonu od 100 kW do 1 MW jsou zařazena v regulačních stupních č. 4 a 6. Odběratel je povinen sledovat informace o vyhlášení omezujících regulačních opatření v případě hrozícího nebo stávajícího stavu nouze v elektroenergetice. Dodavatel i odběratel jsou povinni v případě hrozícího nebo stávajícího stavu nouze v elektroenergetice postupovat podle příslušného platného právního předpisu.

9. Odběratel je povinen při odběru elektřiny dle uzavřeného burzovního obchodu (závěrkového listu) respektovat podmínky distribuce elektřiny příslušného provozovatele distribuční soustavy a dále je povinen udržovat odběrná zařízení ve stavu, který odpovídá příslušným technickým normám a platným právním předpisům.

Platební podmínky

1. Odběratel je povinen zaplatit dodavateli za dodávku elektřiny cenu, která je tvořena:
 - a) cenou za silovou elektřinu,
 - b) cenou za distribuci elektřiny, systémové služby a ostatní související služby, která bude stanovena v souladu s všeobecně závaznými právními předpisy, zejména cenovými rozhodnutími příslušných správních a regulačních orgánů.
2. Dodávky elektřiny se účtují v zúčtovacím období fakturami, které musí mít náležitosti daňových dokladů podle příslušných právních předpisů.
3. K účtované ceně dodávky elektřiny se připočítává daň z elektřiny, daň z přidané hodnoty, poplatky a jiné nepřímé daně stanovené v souladu s příslušnými právními předpisy.
4. V průběhu zúčtovacího období hradí odběratel dodavateli za dodávky elektřiny pravidelné zálohy, pokud není burzovním obchodem sjednáno jinak. Jejich výše je určena podle celkové předpokládané platby odběratele za příslušné fakturační období včetně daně z přidané hodnoty. Dodavatel je povinen po uzavření burzovního obchodu (závěrkového listu) vystavit odběrateli v souladu s podmínkami uzavřeného burzovního obchodu (závěrkového listu) platební kalendář s uvedením počtu, výše a splatnosti záloh.
5. Zálohy zaplacené odběratelem na příslušné zúčtovací období budou dodavatelem vypořádány ve faktuře za zúčtovací období. Rozdíl ve faktuře mezi vyúčtovanou částkou a zaplacenými zálohami, který je nedoplatkem odběratele, je odběratel povinen zaplatit dodavateli v termínu splatnosti faktury. Rozdíl ve faktuře mezi vyúčtovanou částkou a zaplacenými zálohami, který je přeplatkem odběratele, dodavatel vrátí odběrateli v termínu splatnosti faktury na bankovní účet odběratele uvedený v závěrkovém listu s použitím variabilního symbolu uvedeného na faktuře. Pokud není burzovním obchodem sjednáno jinak, je dodavatel oprávněn přeplatky a nedoplatky odběratele převádět do dalšího zúčtovacího období, dále je oprávněn započítat přeplatek odběratele na úhradu záloh v dalším zúčtovacím období, přičemž převod a započtení těchto částek je povinen vždy oznámit odběrateli.
6. Odběratel je povinen provádět všechny platby bezhotovostně v tuzemské měně, pokud není burzovním obchodem (závěrkovým listem) sjednána jiná měna, na bankovní účet dodavatele uvedený na příslušné faktuře s použitím variabilního symbolu uvedeného na faktuře. Pokud odběratel poukáže platbu s nesprávným variabilním symbolem, nebo ji poukáže na jiný bankovní účet dodavatele, než je uvedeno na faktuře, je dodavatel oprávněn platbu vrátit odběrateli jako neidentifikovatelnou a účtovat úrok z prodlení za opožděné placení od data splatnosti faktury až do obdržení správně poukázané platby.
7. Zaplacením plateb se rozumí připsání příslušné částky na bankovní účet dodavatele. Případně-li den splatnosti faktury nebo zálohy na den pracovního volna nebo klidu, je dnem splatnosti nejbližší následující pracovní den.
8. V případě prodlení odběratele s úhradou jakékoliv částky vyplývající z uzavřeného burzovního obchodu (závěrkového listu), je odběratel povinen uhradit dodavateli úrok z prodlení ve výši 0,05 % z dlužné částky za každý den prodlení.



9. V případě, že je odběratel v prodlení s úhradou jakékoliv částky vyplývající z uzavřeného burzovního obchodu, má dodavatel právo zaslat odběrateli písemné výzvy či upomínky k placení. Odběratel je v takovém případě povinen uhradit dodavateli náklady spojené se zasláním písemné výzvy či upomínky k placení.
10. V případě prodlení dodavatele s úhradou jakékoliv částky vyplývající z uzavřeného burzovního obchodu (závěrkového listu), je dodavatel povinen uhradit odběrateli úrok z prodlení ve výši 0,05 % z dlužné částky za každý den prodlení.

Reklamacce

1. Zjistí-li odběratel chyby nebo omyly při vyúčtování dodávky elektřiny dle uzavřeného burzovního obchodu (závěrkového listu), má právo příslušné vyúčtování (fakturu) u dodavatele reklamovat. Reklamacce musí mít písemnou formu a její uplatnění nemá odkladný účinek na splatnost faktury, vyjma zcela zjevné chyby, nedohodne-li se odběratel a dodavatel jinak.
2. Dodavatel je povinen reklamaci přezkoumat a výsledek přezkoumání je povinen oznámit odběrateli ve lhůtách stanovených příslušnými právními předpisy.

Omezení a přerušení dodávky

1. Dodavatel je oprávněn přerušit nebo omezit v nezbytném rozsahu dodávku elektřiny dle burzovního obchodu (závěrkového listu) v odběrném místě v případech neoprávněného odběru, který je definován příslušnými platnými právními předpisy.
2. Přerušení nebo omezení dodávky elektřiny z důvodu neoprávněného odběru bude provedeno provozovatelem distribuční soustavy na žádost dodavatele bezprostředně po zjištění neoprávněného odběru a bude provedeno na náklady odběratele.
3. Přerušením nebo omezením dodávky elektřiny v případech neoprávněného odběru nevzniká odběrateli právo na náhradu škody a ušlého zisku na dodavateli a na provozovateli distribuční soustavy.
4. Odběratel je povinen uhradit dodavateli náklady spojené s přerušením, obnovením nebo ukončením dodávky elektřiny z důvodu neoprávněného odběru.

Odstoupení od burzovního obchodu (závěrkového listu)

1. Dodavatel je oprávněn odstoupit od burzovního obchodu (závěrkového listu) v případě:
 - a) podstatného porušení povinností – podmínek burzovního obchodu (závěrkového listu) odběratelem,
 - b) je-li déle jak 30 kalendářních dní z důvodu nečinnosti nebo neplnění povinností odběratele přerušena dodávka elektřiny ze strany dodavatele nebo provozovatele distribuční soustavy z důvodu neoprávněného odběru elektřiny,
 - c) je-li odběratel v úpadku nebo je mu povoleno vyrovnání.
2. Za podstatné porušení povinností – podmínek burzovního obchodu (závěrkového listu) odběratelem se považuje zejména:
 - a) je-li odběratel i přes doručení výzvy nebo upomínky k placení v prodlení se zaplacením peněžitého závazku vyplývajícího ze závěrkového listu trvajícího déle než 14 kalendářních dní, zejména v prodlení s placením záloh nebo faktur za dodávku elektřiny, smluvních pokut, vyúčtováním úroku z prodlení nebo škody, nákladů spojených s upomínáním, zahájením přerušování, přerušením, zajištěním obnovení nebo s ukončením dodávky elektřiny,
 - b) poruší-li odběratel podstatně povinností – podmínky zvlášť specifikované burzovním obchodem (závěrkovým listem).
3. Odběratel je oprávněn odstoupit od burzovního obchodu (závěrkového listu) v případě:
 - a) podstatného porušení povinností – podmínek burzovního obchodu (závěrkového listu) dodavatelem,
 - b) je-li dodavatel v úpadku nebo je mu povoleno vyrovnání.
4. Za podstatné porušení povinností – podmínek burzovního obchodu (závěrkového listu) dodavatelem se považuje zejména:
 - a) bezdůvodné přerušování, omezení nebo ukončení dodávky elektřiny dodavatelem,

- b) bezdůvodné nezajištění dopravy elektřiny a souvisejících služeb ze strany dodavatele,
 - c) je-li dodavatel i přes doručení výzvy nebo upomínky k placení v prodlení se zaplacením peněžitého závazku vyplývajícího ze závěrkového listu trvajících déle než 14 kalendářních dnů,
 - d) poruší-li dodavatel podstatné povinnosti – podmínky zvláště specifikované burzovním obchodem (závěrkovým listem).
5. Odstoupení od burzovního obchodu (závěrkového listu) musí být provedeno písemně a je účinné dnem doručení písemného oznámení o odstoupení druhé smluvní straně, nebo pozdějším dnem, který je v oznámení o odstoupení odstupující smluvní stranou stanoven. Odstupující smluvní strana je povinna oznámit odstoupení od burzovního obchodu (závěrkového listu) příslušnému provozovateli distribuční soustavy.

Komunikace a doručování

1. Korespondence, oznámení či jiné sdělení učiněné mezi smluvními stranami na základě uzavřeného burzovního obchodu (závěrkového listu) musí mít písemnou podobu a musí být v českém jazyce (dále „písemnost“).
2. Písemnosti se považují za doručené:
 - a) osobním doručením a předáním kontaktní osobě smluvní strany, která je adresátem,
 - b) pátým kalendářním dnem ode dne odeslání doporučeného dopisu na kontaktní adresu smluvní strany, která je adresátem, nebo dřívějším dnem doručení,
 - c) zpětným potvrzením faxové nebo elektronické zprávy, která byla odeslána na kontaktní faxové číslo nebo e-mailovou adresu smluvní strany, která je adresátem.
3. Smluvní strany jsou povinny oznámit druhé smluvní straně jakékoliv změny v kontaktních údajích. Za doručené budou považovány i písemnosti, které se vrátí odesílající smluvní straně jako nedoručené v důsledku neoznámení nových kontaktních údajů stranou, která je adresátem.

Kontaktní údaje:

Dodavatel: [redacted] tel.: [redacted] e-mail: [redacted]

Odběratel: [redacted] tel: [redacted] e-mail: [redacted]

Mlčenlivost

1. Dodavatel a odběratel se zavazují, že neposkytnou závěrkový list jako celek ani jeho část (která není veřejně známa) a neveřejné informace z něho plynoucí třetí osobě bez předchozího písemného souhlasu druhé smluvní strany, kromě případů, kdy jim zveřejnění nebo poskytnutí třetí osobě určuje příslušný právní předpis.
2. Dodavatel a odběratel se zavazují přijmout technická a organizační vnitřní opatření k ochraně neveřejných informací, zejména důvěrných informací a osobních údajů.

Předcházení škodám

1. Dodavatel a odběratel jsou povinni navzájem se informovat o všech skutečnostech, kterých jsou si vědomi, a které by mohly vést ke škodám, a jsou povinni usilovat o odvrácení hrozících škod.
2. Dodavatel a odběratel se zproští povinnosti k náhradě škody za podmínek dle ust. § 2913 zákona č. 89/2012 Sb., občanský zákoník v platném znění, nebo za podmínek vyplývajících ze zákona č. 458/2000 Sb., o podmínkách podnikání a o výkonu státní správy v energetických odvětvích v platném znění.

Ostatní ujednání

1. Závěrkový list je Smlouvou o sdružených službách dodávky elektřiny mezi držitelem licence na obchod s elektřinou (dodavatelem) a zákazníkem (odběratelem), uzavřenou podle zákona č. 89/2012 Sb., občanský zákoník v platném znění, zákona č. 458/2000 Sb., o podmínkách podnikání a o výkonu státní

správy v energetických odvětvích v platném znění (Energetický zákon) a příslušných souvisejících právních předpisů.

2. Dodavatel a odběratel jsou povinni postupovat při plnění podmínek burzovního obchodu (závěrkového listu) v souladu s podmínkami příslušného burzovního obchodu (závěrkového listu), platnými pravidly provozování distribuční soustavy místně příslušného provozovatele distribuční soustavy, příslušnými právními předpisy a technickými normami.
3. Odběratel je oprávněn ukončit odběr elektřiny v odběrném místě v případě, kdy dodavatel doloží, že ukončuje odběr elektřiny z důvodu změny převodu vlastnických práv k odběrnému místu nebo z důvodu fyzické likvidace odběrného místa (živelní pohroma, demolice). V takovém případě je dodavatel povinen ukončit dodávku elektřiny do odběrného místa nejpozději do 30 kalendářních dnů ode dne oznámení odběratele o ukončení odběru elektřiny z výše uvedených důvodů.
4. Dodavatel a odběratel jsou se souhlasem burzy oprávněni ukončit plnění burzovního obchodu (závěrkového listu) rovněž vzájemnou písemnou dohodou.
5. Uzavřením burzovního obchodu (závěrkového listu) se ke dni zahájení sjednané dodávky elektřiny do odběrného místa ruší všechny smluvní vztahy související s dodávkou elektřiny do tohoto odběrného místa, které byly uzavřeny mezi dodavatelem a odběratelem nebo jejich právními předchůdci před uzavřením burzovního obchodu.
6. Pokud by se jakékoliv ustanovení závěrkového listu dostalo do rozporu s platným právním řádem České republiky či mezinárodní smlouvou, kterou je Česká republika vázána, bude takovéto ustanovení automaticky považováno za neplatné a bude postupováno dle aktuální právní úpravy. Tato skutečnost nemá vliv na platnost a účinnost ostatních ustanovení závěrkového listu.
7. Dodavatel a odběratel jsou povinni vynaložit veškeré úsilí k tomu, aby byly případné spory vyplývající z burzovního obchodu (závěrkového listu) urovnány smírnou cestou, k tomuto vyvinou vzájemnou součinnost.

Rozhodčí doložka:

Veškeré spory vznikající z burzovního obchodu (závěrkového listu) a v souvislosti s ním, které se nepodaří odstranit jednáním mezi stranami, budou s konečnou platností rozhodnuty Mezinárodním rozhodčím soudem při Českomoravské komoditní burze, který je stálým rozhodčím soudem podle § 13 zákona č. 216/1994 Sb. o rozhodčím řízení a o výkonu rozhodčích nálezů, podle jeho Řádu, a to jedním nebo třemi rozhodci ustanovenými v souladu s uvedeným Řádem.

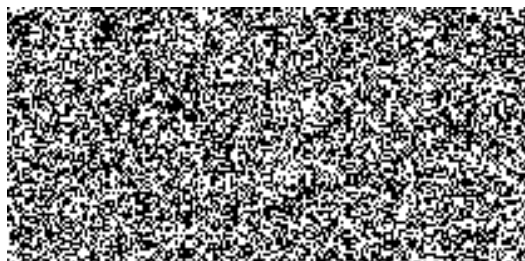
V Kladně dne 24. 5. 2021



za dodavatele



za odběratele



ČESKOMORAVSKÁ
KOMODITNÍ BURZA KLADNO
nám. Sítná 3127
272 01 Kladno ②

Příloha č. 1 závěrkového listu
Soupis odběrných míst

