

Česká republika – Ministerstvo životního prostředí

• • •

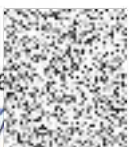
ASSA ABLOY Entrance Systems, spol. s r.o.

SMLOUVA

**na zajištění servisní činnosti číslo SS-CZ20210406
Pro-Active Care Bronze**



SOUHLASÍM
Mgr. Pavla Oborníková
odbor provozní



TATO SMLOUVA na zajištění servisní činnosti (dále jen „**Smlouva**“) je uzavřena podle § 1746 odst. 2 a násl. zákona č. 89/2012 Sb., občanský zákoník, ve znění pozdějších předpisů (dále jen „**Občanský zákoník**“),

MEZI

Českou republikou – Ministerstvem životního prostředí

sídlo: Vršovická 1442/65, 100 10 Praha 10
zastoupenou: Ing. Martinou Setzerovou
ředitelkou odboru provozního a správy majetku
IČO: 00164801
bankovní spojení: ČNB Praha 1
číslo účtu: 7628001/0710

DÁLE JEN „**Objednatel**“
NA STRANĚ JEDNÉ,

A

ASSA ABLOY Entrance Systems, spol. s r.o.

sídlo: U Blažanky 2155/18, 150 00 Praha 5
zastoupenou: Jiřím Chalupou, prokuristou
IČO: 44846444
DIČ: CZ44846444
bankovní spojení: Komerční banka a.s., Praha
číslo účtu: 43-5614900217/0100
zapsanou v obchodním rejstříku vedeném Městským soudem v Praze, sp. zn. C 6108

DÁLE JEN „**Dodavatel**“
NA STRANĚ DRUHÉ,

OBJEDNATEL A DODAVATEL DÁLE SPOLEČNĚ JEN „**Smluvní strany**“
NEBO TAKÉ JEDNOTLIVĚ JAKO „**Smluvní strana**“.

1. PŘEDMĚT SMLOUVY

1.1. Předmětem této Smlouvy je závazek Dodavatele provádět pro Objednatele pravidelnou údržbu a preventivní (profylaktické) prohlídky elektroniky u automatických dveřních systémů v souladu s vyhláškou Ministerstva vnitra č. 246/2001 Sb., o stanovení podmínek požární bezpečnosti a výkonu státního požárního dozoru (vyhláška o požární prevenci), ve znění pozdějších předpisů a ČSN EN 16005 „Motoricky ovládané dveře – bezpečnost“, a to 2x ročně. Dále se Dodavatel touto Smlouvou zavazuje k provádění servisních zásahů (pozáručních oprav) automatických dveřních systémů v objektu místa sídla Objednatele. Konkrétně se jedná o tato zařízení: 2x ASSA ABLOY – UniSlide. Další podrobnosti jsou uvedeny v Příloze č. 1 této Smlouvy.

Vše výše uvedené dále jen jako „**Služby**“.

Dodavatel bude poskytovat Služby po dobu trvání této Smlouvy a za podmínek stanovených dále v této Smlouvě.

1.2. Předmětem této Smlouvy je dále povinnost Objednatele zaplatit Dodavateli za poskytnuté Služby ujednanou cenu, a to ve výši a způsobem dle čl. 5. této Smlouvy.

2. ZPŮSOB POSKYTOVÁNÍ SLUŽEB

2.1. Dodavatel se zavazuje provádět pravidelně 2x ročně preventivní profylaktické prohlídky a údržbu automatických dveřních systémů definovaných v čl. 1. této Smlouvy. Dodavatel bude tyto prohlídky provádět v jeho standartní pracovní době s tím, že je povinen sdělit Objednateli termín konání prohlídky alespoň 2 pracovní dny předem. Kontaktní osobou pro tyto účely je za Objednatele Mgr. Pavla Oborníková, [redacted] email: pavla.obornikova@mzp.cz případně jiná kontaktní osoba Objednatele, jejíž údaje v případě potřeby Dodavateli písemně (emailem) sdělí Ing. Martina Setzerová. Kontaktní osobou pro tyto účely je za Dodavatele: [redacted] nebo jakýkoliv servisní koordinátor nebo servisní technik Dodavatele. Informace o předběžném termínu konání prohlídky dle shora uvedeného také vždy přijde z emailu: [redacted]

2.2. Po provedení pravidelné preventivní profylaktické prohlídky je Dodavatel povinen zapsat do servisního protokolu posudek momentálního stavu dotčených zařízení a tento předat zástupci Objednatele k podpisu.

2.3. Při pravidelných revizích a kontrolách definovaných výše se Dodavatel zavazuje zkontrolovat funkčnost dotčených zařízení, která podléhají této Smlouvě a zjištěné závady odstranit na místě na náklady Objednatele. Pokud odhad nákladů na odstranění této závady překročí 7.000,-Kč/ks bez daně z přidané hodnoty (dále jen „DPH“), je nutná písemná objednávka Objednatele s vyčíslením reálných nákladů.

2.4. V případě nutnosti provést servisní zásah (pozáruční opravu) na některém ze zařízení, vyzve Objednatel Dodavatele k jeho provedení neprodleně po zjištění poruchy, a to písemnou zprávou doručenou na fax Dodavatele: [redacted] či telefonní číslo Dodavatele: [redacted] v jeho době pracovní (tj. pondělí až pátek 8:00 až 16:30 hod.),

mimo pracovní dobu na pohotovostní tel. číslo pro Čechy: [REDAKCE] s tím, že Dodavatel zajistí výjezd servisního technika do 24 hodin od nahlášení potřeby servisního zásahu. V oznámení poruchy je Objednatel povinen uvést zejména: popis poruchy, objekt, umístění a typ zařízení, evidenční číslo této Smlouvy přidělené z centrální evidence smluv Objednatele a číslo SS-CZ20210406, jméno pověřeného pracovníka Objednatele a jeho kontaktní telefon.

- 2.5. Objednatel se zavazuje poskytovat Dodavateli veškeré informace a součinnost nezbytnou k tomu, aby byl Dodavatel schopen poskytnout dohodnuté Služby v souladu s touto Smlouvou a její Přílohou č. 1.

3. MÍSTO A TERMÍNY PLNĚNÍ

- 3.1. Místem plnění předmětu této Smlouvy je sídlo Objednatele uvedené u identifikace Smluvních stran v úvodních ustanoveních této Smlouvy.
- 3.2. Poskytování Služeb bude zahájeno po nabytí účinnosti této Smlouvy dle čl. 7. odst. 7.7. této Smlouvy. Služby budou Dodavatelem poskytovány do vyčerpání maximální výše ceny stanovené v čl. 5. odst. 5.1. této Smlouvy, nejdéle však do 31. 12. 2023.
- 3.3. Služby budou Dodavatelem poskytovány vždy ve lhůtách stanovených touto Smlouvou nebo na základě této Smlouvy.

4. PRÁVA A POVINNOSTI DODAVATELE

- 4.1. Dodavatel prohlašuje, že se v plném rozsahu seznámil s rozsahem a povahou předmětu plnění dle této Smlouvy, že jsou mu známy veškeré technické, kvalitativní i jiné podmínky nezbytné k realizaci předmětu této Smlouvy a že disponuje takovými kapacitami a odbornými znalostmi, které jsou k jeho realizaci nezbytné, a že je tudíž schopen a připraven vždy řádně a včas poskytnout Služby dle této Smlouvy.
- 4.2. Dodavatel je povinen při opravách automatických posuvných dveří používat pouze takové náhradní díly, které doporučuje výrobce daných automatických posuvných dveří.
- 4.3. Dodavatel má povinnost a zavazuje se řídit se při plnění této Smlouvy pokyny Objednatele. Povinnost Dodavatele dle ustanovení § 2594 odst. 1 Občanského zákoníku upozornit Objednatele na nevhodnost pokynů není tímto ustanovením dotčena.
- 4.4. Dodavatel je povinen Objednateli neprodleně oznámit jakoukoliv skutečnost, která by mohla mít, byť i částečně, vliv na schopnost Dodavatele plnit jeho povinnosti vyplývající z této Smlouvy. Takovým oznámením však Dodavatel není zbaven povinností nadále plnit povinnosti vyplývající mu z této Smlouvy.
- 4.5. Dodavatel odpovídá v plné výši za škody vzniklé Objednateli nebo třetím osobám v souvislosti s plněním, nedodržením nebo porušením povinností vyplývajících z této Smlouvy. Takové škody budou řešeny dle platných právních předpisů.
- 4.6. Smluvní strany jsou povinny při plnění této Smlouvy vzájemně spolupracovat, poskytnout si vzájemně veškerou součinnost nezbytně nutnou pro plnění této

Smlouvy a vzájemně se informovat o skutečnostech, které jsou nebo mohou být významné pro plnění této Smlouvy.

- 4.7. Dodavatel se zavazuje v průběhu plnění Smlouvy i po jejím ukončení zachovávat mlčenlivost o všech skutečnostech, o kterých se dozví od Objednatele v souvislosti s plněním této Smlouvy.
- 4.8. Dodavatel se zavazuje poskytovat Služby v kvalitě odpovídající účelu této Smlouvy, právním a závazným technickým předpisům. Dodavatel poskytuje Objednateli záruku na provedené práce v délce 3 měsíců a na vyměněné náhradní díly v délce 12 měsíců. Reklamace vad musí být provedena písemnou formou.
- 4.9. Záruka dle shora uvedeného se nevztahuje na:
 - odstraňování následků vzniklých neodborným zásahem do dveřního systému;
 - odstraňování následků vzniklých násilnou manipulací s dveřním systémem uživatelem, obsluhou či třetí osobou, nebo vandalismem, živelnými pohromami atd., vzniklých běžným opotřebením nebo na skleněných výplních;
 - odstraňování poruch vzniklých nedodržením provozního prostředí (v dodávce el. energie například přepětí, nenormální proudové rázy, dále mimořádná vlhkost, teplota, prašnost, agresivita prostředí atd.);
 - na náhradní díly s charakterem spotřebního materiálu. Jmenovitě se jedná o podlahové vodítko, dráhu pro podlahové vedení, těsnící kartáčky, kladky pohonu (u SL500), uhlíky motoru (u karuselových dveří).

5. CENA A PLATEBNÍ PODMÍNKY

- 5.1. Výše ceny Dodavatele za plnění předmětu této Smlouvy dle čl. 1. (ve spojení s čl. 2.) této Smlouvy činí maximálně 117 000,- Kč bez DPH. DPH činí v souladu s aktuálně platnou a účinnou právní úpravou 21 %, tedy 24 570 Kč. Výše ceny včetně DPH tedy činí maximálně **141 570,- Kč**. Cena Dodavatele je stanovena jako maximální a nepřekročitelná (dále jen „**Maximální cena**“).
- 5.2. Vzhledem k tomu, že Maximální cena za poskytování Služeb bude Dodavateli hrazena postupně, vždy po poskytnutí konkrétních Služeb, sjednaly Smluvní strany dále uvedené dílčí ceny (dále jen „**Dílčí ceny**“):
 - cena za 1 pravidelnou preventivní (profylaktickou) prohlídku 2 ks automatických posuvných dveří činí 4 500,- Kč bez DPH, DPH činí 21 %, tedy 945 Kč a cena vč. DPH tedy činí 5 445,- Kč (v souladu s touto Smlouvou budou provedeny vždy 2 pravidelné prohlídky za rok), kdy v této Dílčí ceně je již započteno cestovné, nikoli však případné náhradní díly;
 - cena za hodinu práce servisního technika v pracovní době Dodavatele při poskytování servisního zásahu (pozáruční opravy) činí 550,- Kč bez DPH, DPH činí 21 % tedy 115,50 Kč, cena vč. DPH tedy činí 665,50 Kč;
 - cena za hodinu práce servisního technika mimo pracovní dobu Dodavatele při poskytování servisního zásahu (pozáruční opravy) činí 825,- Kč bez DPH, DPH činí 21 % tedy 173,25 Kč, cena vč. DPH tedy činí 998,25 Kč;
 - cena dopravy při poskytování servisního zásahu (pozáruční opravy) činí paušálně 590,- Kč bez DPH, DPH činí 21 % tedy 123,90 Kč, cena vč. DPH tedy činí 713,90 Kč.



Dodavatel se dále zavazuje poskytnout Objednateli slevu na náhradní díly ve výši 20 % dle platného ceníku Dodavatele, ve kterém jsou ceny náhradních dílů (bez DPH) stanoveny, neboť výše uvedené Dílčí ceny neobsahují cenu použitého materiálu (náhradních dílů).

Bude-li Objednatel požadovat změny nastavení radarů, rychlosti pohybu a dojezdových vzdáleností zařízení, a jestliže tyto parametry byly již dříve nastaveny dle přání Objednatele a je-li toto požadováno mimo termín pravidelné preventivní prohlídky, je Objednatel povinen uhradit Dodavateli Dílčí cenu analogicky jako při poskytování servisního zásahu (pozáruční opravy) dle shora uvedeného.

V případě závady způsobené neodborným zásahem v rozporu s provozními předpisy či návodem k obsluze je Objednatel rovněž povinen uhradit Dodavateli veškeré náklady na opravu zařízení analogicky jako při poskytování servisního zásahu (pozáruční opravy) dle shora uvedeného.

- 5.3. Objednatel bude hradit Maximální cenu postupně, a to vždy po poskytnutí konkrétních Služeb na základě účetního a daňového dokladu (dále jen „**faktura**“) následovně:

- Dodavatel je oprávněn vystavit fakturu za provedenou pravidelnou (profylaktickou) preventivní kontrolu vždy do 7 kalendářních dnů po jejím dokončení a provedení zápisu do servisního protokolu dle shora uvedeného (faktura bude vystavena 2x ročně, vždy na částku 5 445,- Kč vč. DPH);
- Dodavatel je oprávněn vystavit fakturu za provedení servisního zásahu (pozáruční opravy) po jejím řádném provedení. Cena za toto plnění bude stanovena oceněním skutečně odpracovaných hodin Dodavatele jednou z Dílčích cen odpovídajících jedné z hodinových sazeb uvedených výše podle toho, zda proběhne v pracovní dobu Dodavatele či mimo ni. K takto stanovené částce bude připočtena Dílčí cena za dopravné, popř. náhradních dílů, byly-li v rámci poskytování Služeb Dodavatelem dodány.

Přílohou každé faktury musí být soupis skutečně provedených prací a činností Dodavatele s uvedením skutečně odpracovaných hodin Dodavatele. Bude-li Dodavatel v rámci poskytování Služeb dodávat náhradní díly, musí být všechny tyto skutečnosti uvedeny v soupisu a doloženy příslušnými doklady. Tento soupis musí být odsouhlasen Objednatelem.

- 5.4. Maximální cenu dle odstavce 5.1. tohoto článku či Dílčí ceny dle odst. 5.2. tohoto článku je možné změnit či překročit pouze v případě změny příslušných právních předpisů upravujících výši DPH. V takovém případě bude účtována DPH ve výši platné k datu uskutečnění zdanitelného plnění. Změna Dílčích cen je rovněž možná v souladu se změnou výše inflace vyhlášené Českým statistickým úřadem pro daný kalendářní rok.
- 5.5. Každá faktura bude obsahovat náležitosti účetního a daňového dokladu podle zákona č. 563/1991 Sb., o účetnictví, ve znění pozdějších předpisů, a zákona č. 235/2004 Sb., o dani z přidané hodnoty, ve znění pozdějších předpisů (jedná se především o označení faktury a její číslo, identifikační údaje Smluvních stran, předmět Smlouvy, bankovní spojení, fakturovanou částku bez/včetně DPH) a bude mít náležitosti obchodní listiny dle § 435 Občanského zákoníku. Faktura bude vždy označena evidenčním číslem Smlouvy přiděleným z Centrální evidence smluv Objednatele: 210034 (viz také záhlaví této Smlouvy).

- 5.6. Faktura bude vždy zaslána ve 2 vyhotoveních na adresu Objednatele elektronicky prostřednictvím datové schránky Objednatele (identifikátor datové schránky: 9gsaax4) nebo emailu posta@mzp.cz se specifikací, že adresátem je Odbor provozní a správy majetku.
- 5.7. Platba bude vždy provedena bezhotovostním převodem na účet Dodavatele uvedený v úvodních ustanoveních této Smlouvy. Splatnost faktury činí 21 kalendářních dnů ode dne jejího doručení Objednateli. Závazek úhrady je splněn odepsáním příslušné částky z účtu Objednatele. Objednatel neposkytuje zálohy. Platby budou probíhat výhradně v Kč (CZK), rovněž veškeré cenové údaje na faktuře budou v této měně.
- 5.8. Objednatel je oprávněn vrátit jakoukoli fakturu do konce doby její splatnosti zpět Dodavateli, pokud bude obsahovat nesprávné náležitosti či údaje anebo pokud požadované náležitosti a údaje nebude obsahovat vůbec. V takovém případě nová doba splatnosti počíná běžet ode dne doručení opravené nebo doplněné faktury Objednateli. Objednatel není v takovém případě v prodlení.
- 5.9. V případě, že Dodavatel předloží Objednateli fakturu v období od 14. 12. do 31. 12. příslušného kalendářního roku, bude faktura proplacena Objednatelem Dodavateli nejdříve v prvním čtvrtletí následujícího kalendářního roku z důvodů roční uzávěrky v Integrovaném informačním systému Státní pokladny. V těchto případech se nejedná o prodlení Objednatele s úhradou faktury a Dodavatel nemá právo požadovat úhradu zákonného úroku z prodlení. Dodavatel tuto podmínku bezvýhradně akceptuje.

6. TRVÁNÍ SMLOUVY A SANKCE

- 6.1. Tato Smlouva se uzavírá na dobu určitou, a to ode dne nabytí účinnosti této Smlouvy do 31. 12. 2023, popř. do vyčerpání Maximální ceny (viz čl. 5. odst. 5.1. této Smlouvy), podle toho, který okamžik nastane dříve.
- 6.2. Tato Smlouva může být ukončena písemnou dohodou Smluvních stran, odstoupením Smluvních stran od této Smlouvy či písemnou výpovědí, jak je upraveno dále.
- 6.3. Objednatel je oprávněn odstoupit od této Smlouvy pro podstatné porušení této Smlouvy Dodavatelem, za které se považuje prodlení Dodavatele s poskytnutím Služeb dle této Smlouvy nebo na základě této Smlouvy.
- 6.4. Objednatel je dále oprávněn odstoupit od této Smlouvy, jestliže zjistí, že Dodavatel:
 - a) nabízel, dával, přijímal nebo zprostředkovával určité hodnoty s cílem ovlivnit chování nebo jednání kohokoliv, ať již státního úředníka nebo někoho jiného, přímo nebo nepřímo při uzavírání Smlouvy nebo při provádění Smlouvy; nebo
 - b) zkresloval jakékoliv skutečnosti za účelem uzavření Smlouvy nebo provádění Smlouvy ke škodě Objednatele, včetně užití podvodných praktik k potlačení a snížení výhod volné a otevřené soutěže.
- 6.5. Dodavatel je povinen poskytovat Služby v souladu s touto Smlouvou, požadavky Objednatele a v souladu s obecně závaznými právními předpisy. Jestliže



Dodavatel tyto povinnosti vyplývající ze Smlouvy poruší a nezjedná nápravu ani v dodatečně přiměřené lhůtě poskytnuté mu Objednatelem, má Objednatel právo od této Smlouvy odstoupit.

- 6.6. Dodavatel je oprávněn odstoupit od této Smlouvy pro podstatné porušení povinností Objednatelem. Za podstatné porušení povinností Objednatele se považuje, bude-li Objednatel v prodlení s úhradou faktury o dobu delší než 30 pracovních dní.
- 6.7. Odstoupení od Smlouvy musí být učiněno v písemné formě a doručeno druhé Smluvní straně. Odstoupením se závazek založený Smlouvou zrušuje od počátku a Smluvní strany se vypořádají podle příslušných ustanovení Občanského zákoníku o bezdůvodném obohacení. Účinky odstoupení od Smlouvy nastávají okamžikem doručení písemného oznámení o odstoupení od Smlouvy druhé Smluvní straně. Odstoupení od Smlouvy se nedotýká práva na zaplacení smluvní pokuty a úroku z prodlení, pokud již dospěl, práva na náhradu škody ani ujednání, které má vzhledem ke své povaze zavazovat Smluvní strany i po odstoupení od Smlouvy, tj. zejména ani ujednání o způsobu řešení sporů a volbě práva. Obdobné platí i pro předčasné ukončení Smlouvy jiným způsobem.
- 6.8. Objednatel či Dodavatel je oprávněn vypovědět tuto Smlouvu kdykoliv, a to i bez udání důvodu. Výpověď Smlouvy musí být učiněna písemně a doručena druhé Smluvní straně, přičemž výpovědní doba v délce 6 měsíců počíná běžet dnem následujícím po dni doručení písemné výpovědi druhé Smluvní straně.
- 6.9. Bude-li Objednatel v prodlení s úhradou faktury, je Dodavatel oprávněn požadovat úhradu úroku z prodlení z dlužné částky ve výši stanovené příslušnými právními předpisy.
- 6.10. V případě prodlení Dodavatele s poskytnutím Služby oproti termínu uvedenému v této Smlouvě či dohodnutou Smluvními stranami na základě této Smlouvy, je Dodavatel povinen zaplatit Objednateli smluvní pokutu ve výši 0,5 % z Maximální odměny vč. DPH za každý i započatý den prodlení.
- 6.11. Smluvní pokuty jsou splatné do 21 kalendářních dní ode dne doručení výzvy Objednatele k jejich zaplacení Dodavateli. Závazek úhrady je splněn, je-li nejpozději v poslední den lhůty připsána předmětná platba na účet Objednatele.
- 6.12. Zaplacením jakékoliv smluvní pokuty dle této Smlouvy není dotčena povinnost Dodavatele nahradit škodu vzniklou Objednateli porušením smluvní povinnosti, kterou smluvní pokuta utvrzuje. Objednatel je oprávněn požadovat náhradu škody v plné výši bez ohledu na ujednanou smluvní pokutu.

7. ZÁVĚREČNÁ USTANOVENÍ

- 7.1. Tato Smlouva a práva a povinnosti z ní vyplývající se řídí právním řádem České republiky. Práva a povinnosti Smluvních stran, pokud nejsou upraveny touto Smlouvou, se řídí Občanským zákoníkem a předpisy souvisejícími.
- 7.2. Veškeré případné spory vzniklé mezi Smluvními stranami na základě nebo v souvislosti s touto Smlouvou budou primárně řešeny jednáním Smluvních stran. V případě, že tyto spory nebudou v přiměřené době vyřešeny, budou k jejich projednání a rozhodnutí příslušné obecné soudy České republiky.

- 7.3. Tato Smlouva může být měněna nebo doplňována pouze formou písemných vzestupně číslovaných dodatků podepsaných oběma Smluvními stranami. Ke změnám či doplnění neprovedeným písemnou formou se nepřihlíží. Toto neplatí pro změnu kontaktních osob.
- 7.4. V případě, že některé ustanovení této Smlouvy je nebo se stane v budoucnu neplatným, neúčinným či nevymahatelným nebo bude-li takovým shledáno příslušným orgánem, zůstávají ostatní ustanovení této Smlouvy v platnosti a účinnosti, pokud z povahy takového ustanovení nebo z jeho obsahu anebo z okolností, za nichž byla tato Smlouva uzavřena, nevyplývá, že jej nelze oddělit od ostatního obsahu této Smlouvy. Smluvní strany se zavazují bezodkladně nahradit neplatné, neúčinné nebo nevymahatelné ustanovení této Smlouvy ustanovením jiným, které svým obsahem a smyslem odpovídá nejlépe ustanovení původnímu a této Smlouvě jako celku.
- 7.5. Smluvní strany na sebe přebírají nebezpečí změny okolností v souvislosti s právy a povinnostmi Smluvních stran vzniklými na základě této Smlouvy. Smluvní strany vylučují uplatnění ustanovení § 1765 odst. 1 a § 1766 Občanského zákoníku na svůj smluvní vztah založený touto Smlouvou.
- 7.6. Dodavatel se jako osoba povinná dle § 2 písm. e) zákona č. 320/2001 Sb., o finanční kontrole ve veřejné správě a o změně některých zákonů (zákon o finanční kontrole), ve znění pozdějších předpisů a zavazuje k součinnosti při výkonu finanční kontroly ve smyslu zákona o finanční kontrole. Dodavatel se dále zavazuje umožnit všem oprávněným subjektům provést kontrolu dokladů souvisejících s plněním této Smlouvy, a to po dobu určenou k jejich archivaci v souladu s příslušnými právními předpisy.
- 7.7. Tato Smlouva nabývá platnosti dnem jejího podpisu oběma Smluvními stranami a účinnosti dnem jejího uveřejnění v Informačním systému Registr smluv (dále jen „ISRS“) dle podmínek stanovených zákonem č. 340/2015 Sb., o zvláštních podmínkách účinnosti některých smluv, uveřejňování těchto smluv a o registru smluv (zákon o registru smluv), ve znění pozdějších předpisů. Smluvní strany bezvýhradně souhlasí s uveřejnění této Smlouvy v plném znění včetně Maximální ceny, Dílčích cen a veškerých metadat. Uveřejnění této Smlouvy v ISRS provede Objednatel.
- 7.8. Tato Smlouva je sepsána ve 3 vyhotoveních, každé s platností originálu, z nichž 2 vyhotovení si ponechá Objednatel a 1 vyhotovení obdrží Dodavatel.
- 7.9. Nedílnou součástí této Smlouvy je její Příloha č. 1: Specifikace Služeb.

Smluvní strany prohlašují, že tato Smlouva vyjadřuje jejich svobodnou, vážnou, určitou a srozumitelnou vůli prostou omylu. Smluvní strany si Smlouvu přečetly, s jejím obsahem souhlasí, což stvrzují vlastnoručními podpisy.



Za Objednatele:

24 -05- 2021

V Praze, dne

Za Dodavatele:

24.5.2021

V Praze, dne



**Česká republika – Ministerstvo životního
prostředí**

Ing. Martina Setzerová
ředitelka odboru provozního
a správy majetku

**ASSA ABLOY Entrance Systems, spol.
s r.o.**

Jiří Chalupa
Prokurista



Příloha č. 1: Specifikace Služeb

1. Výkony v rámci profylaktické preventivní prohlídky zahrnují:

A. Údržba posuvných dveří

Mechanické funkce

- kontrola chodu dveří, vyčištění vodících drah, seřízení dveřních křídel
- dotažení šroubů, matic apod.
- napnutí řemene, kontrola stavu ložisek, kladek, dorazů apod.
- kontrola baterie, dobíjecí soustavy
- kontrola funkce dveří při nestandardním režimu (požární poplach apod.)
- kontrola mechanických zámků dveřních křídel

Aktivační prvky

- nastavení mechanických a elektronických aktivačních prvků
- kontrola radarů, nastavení citlivosti, dosahů, směrovosti

Řídící jednotka + el. rozvody

- kontrola a nastavení rychlostí křídel, tj. rozjezdová rychlost, plná rychlost, dobrzdění
- vizuální kontrola el. rozvodů, měření přechodových odporů
- kontrola svodu fáze-zem, bezp. funkcí pojistek a jističe
- kontrola chybových záznamů v řídicí jednotce „watchdog“
- kontrola ovladače dveří

B. Údržba kyvných dveří

Mechanické funkce

- kontrola chodu dveří
- kontrola otevíracího ramene
- dotažení šroubů, matic apod.

Hydraulika

- kontrola těsnosti jednotky
- kontrola elektromagnetického ventilu
- nastavení otevírání, kontrola koncového jazýčkového relé
- nastavení zavírání

Aktivační prvky

- nastavení mechanických a elektronických aktivačních prvků
- kontrola pneumatického relé
- kontrola radarů, nastavení citlivosti, dosahů, směrovosti

Řídící jednotka + el. rozvody

- vizuální kontrola el. rozvodů, měření přechodových odporů
- kontrola svodu fáze-zem, bezp. funkcí pojistek a jističe
- kontrola ovladače dveří

C. Údržba karuselových automatických dveří

Kartáčové těsnění

- kontrola upevnění kartáčů
- kontrola stavu kartáčů
- vyčištění

Mechanické funkce a konstrukce

- kontrola šroubových spojů a svarů nosné konstrukce
- kontrola šroubových spojů a svarů otočné konstrukce
- kontrola motorů, převodovek, el.mag. brzd a pojezdových kladek
- kontrola stavu, těsnosti a spádů střechy

Výkladce

- kontrola zámků, pantů
- kontrola skleněných výplní

Aktivační prvky

- nastavení mechanických a elektronických aktivačních prvků
- kontrola radarů, nastavení citlivosti, dosahů, směrovosti

Elektromechanický zámek

- kontrola motoru a převodovky
- kontrola mikrospínačů
- kontrola upevnění, polohy a předepsaných vůlí
- kontrola automatické funkce nočního uzamykání

Mechanický zámek

- kontrola upevnění, polohy a předepsaných vůlí

Programový spínač

- kontrola - poloha zavřeno
 - nastavení automatika, start z otevřené polohy
 - nastavení automatika, start ze zavřené polohy
 - nastavení průběžná rotace
- kontrola - manuální zpětný chod
 - manuální chod vpřed
- kontrola - poloha zavřeno
 - poloha noční uzávěr
 - poloha běžný provoz

Bezpečnostní prvky

- kontrola a nastavení - kapacitní bezpečnostní lišty CFD
 - gumové bezpečnostní lišty
 - nouzové stop tlačítko
 - dobíjení baterie
 - bezpečnostní límec pro odblokování dveří
 - bezpečnostní senzory přítomnosti

Řídící jednotka + el. rozvody

- vizuální kontrola el. rozvodů, měření přechodových odporů
- kontrola svodu fáze-zem, bezp. funkcí pojistek a jističe
- kontrola a nastavení rychlostí, tj. rozjezdová rychlost, plná rychlost, dobrzdění