



EVROPSKÁ UNIE
Evropské strukturální a investiční fondy
Operační program Výzkum, vývoj a vzdělávání



Kupní smlouva

uzavřená dle ust. § 2079 a násl. zákona č. 89/2012 Sb., občanského zákoníku, v platném znění
(dále jen „OZ“)

1. Smluvní strany

Gymnázium a Střední odborná škola pedagogická, Čáslav, Masarykova 248

se sídlem: Čáslav, Masarykova 248

zastoupen: Mgr. David Tichý

IČO: 61924041

Bankovní spojení:

Číslo účtu:

(dále jen "Objednatel")

(dále jen "Kupující")

a

MERCI, s.r.o.

se sídlem: Hviezdoslavova 55b, 627 00 Brno

zapsaná v obchodním rejstříku vedeném Krajským soudem v Brně, sp. zn. C 6817

zastoupená: RNDr. Libor Reichstädter, CSc. jednatel

Bankovní spojení:

Číslo účtu:

IČO: 46966447

DIČ: CZ46966447

(dále jen "Prodávající")

(Kupující a Prodávající dále společně jen "Smluvní strany" nebo každý z nich samostatně jen "Smluvní strana")

uzavírají dnešního dne, měsíce a roku tuto kupní smlouvu (dále jen „Smlouva“).

2. Základní ustanovení

- 2.1. Prodávající bere na vědomí, že Kupující považuje účast Prodávajícího ve veřejné zakázce při splnění kvalifikačních předpokladů za potvrzení skutečnosti, že Prodávající je ve smyslu ustanovení § 5 odst. 1 OZ schopen při plnění této Smlouvy jednat se znalostí a pečlivostí, která je s jeho povoláním nebo stavem spojena, s tím, že případné jeho jednání bez této odborné péče půjde k jeho tíži. Prodávající nesmí svou kvalitu odborníka ani své hospodářské postavení zneužít k vytváření nebo k využití závislosti slabší strany a k dosažení zřejmé a nedůvodné nerovnováhy ve vzájemných právech a povinnostech Smluvních stran.
- 2.2. Prodávající bere na vědomí, že Kupující není ve vztahu k předmětu této Smlouvy podnikatelem a ani se předmět této Smlouvy netýká podnikatelské činnosti Kupujícího.
- 2.3. Prodávající se stal vítězem zadávacího řízení na veřejnou zakázku na dodávky s názvem „**Nákup učebních pomůcek a měřících přístrojů – část C – Biologie**“ vyhlášené Kupujícím (dále jen „**Zadávací řízení**“).
- 2.4. Výchozími podklady pro dodání předmětu plnění dle této Smlouvy jsou:
- (i) Podmínky Zadávacího řízení;
 - (ii) Technická specifikace plnění, která byla součástí zadávací dokumentace k Zadávacímu řízení jako příloha č. 10 a tvoří Přílohu č. 1 této Smlouvy (dále jen „**Technická specifikace plnění**“) a je její nedílnou součástí;
 - (iii) nabídka Prodávajícího podaná v rámci Zadávacího řízení, v části, ve které předmět plnění technicky popisuje (dále jen „**Nabídka**“).
- (dále jen „**Výchozí podklady**“).
- 2.5. Prodávající prohlašuje, že disponuje veškerými odbornými předpoklady potřebnými pro dodání předmětu plnění dle Smlouvy, je k jeho plnění / dodání oprávněn a na jeho straně neexistují žádné překážky, které by mu bránily předmět plnění Kupujícím dodat.
- 2.6. Prodávající prohlašuje, že přejímá na sebe nebezpečí změny okolností ve smyslu ustanovení § 1765 odst. 2 OZ.
- 2.7. Smluvní strany prohlašují, že zachovají mlčenlivost o skutečnostech, které se dozvědí v souvislosti s touto Smlouvou a při jejím plnění a jejichž vyzrazení by jim mohlo způsobit újmu. Tímto nejsou dotčeny povinnosti Kupujícího vyplývající z právních předpisů.
- 2.8. Prodávající bere na vědomí, že předmět plnění dle této Smlouvy je součástí projektu „Implementace Krajského akčního plánu II Středočeského kraje“, reg. č.: CZ.02.3.68/0.0/0.0/19_078/0017862, spolufinancovaného z prostředků Evropského strukturálního a investičního fondu v rámci Operačního programu Výzkum, vývoj a vzdělávání (dále jen „**OP VVV**“). Prodávající bere na vědomí, že jelikož je kupní cena financována z prostředků dotace, může mít nesplnění jakékoliv povinnosti Prodávajícího dopad na financování. Konstatování výdajů jako nezpůsobilých, případné udělení odvodu či správních sankcí v důsledku porušení této povinnosti bude představovat škodu, která Kupujícím vznikla.

3. Předmět Smlouvy

- 3.1. Předmětem této Smlouvy je závazek Prodávajícího dodat Kupujícímu a převést na Kupujícího vlastnické právo k technickému vybavení (dále jen jako „**Vybavení**“), jehož podrobný popis a technické parametry jsou specifikovány v Technické specifikaci plnění, která tvoří Přílohu č. 1 této Smlouvy.
- 3.2. Součástí plnění Prodávajícího je také:
- (i) doprava Vybavení do místa plnění, jeho vybalení, kontrola,
 - (ii) předání instrukcí a návodů Kupujícímu k obsluze a údržbě Vybavení v českém jazyce, a to elektronicky nebo v tištěné podobě,
 - (iii) předání prohlášení o shodě dodaného Vybavení se schválenými standardy,
 - (iv) vypracování seznamu dodaných položek pro účely kontroly,
 - (v) záruční servis Prodávajícím s ukončeným zásahem ve stanovené lhůtě v místě plnění,
 - (vi) pozáruční servis Prodávajícím,
 - (vii) závazek poskytování telefonické a internetové technické podpory,
 - (viii) závazek zajištění náhradních dílů,
 - (ix) spolupráce s Kupujícím v průběhu realizace dodávky (zejména podmínky doručení).
- 3.3. Kupující se zavazuje řádně a včas dodané Vybavení a související služby převzít a zaplatit za ně Prodávajícímu kupní cenu uvedenou v článku 5 této Smlouvy.
- 3.4. Prodávající výslovně souhlasí a zavazuje se Kupujícímu pro případ, že pokud ke splnění požadavků Kupujícího vyplývajících z této Smlouvy včetně jejích příloh a k řádnému dodání a provozu Vybavení budou potřebné i další dodávky a práce výslovně neuvedené v této Smlouvě, tyto dodávky a práce na své náklady obstarat či provést a do svého plnění zahrnout bez dopadu na kupní cenu podle této Smlouvy.
- 3.5. Prodávající se zavazuje za podmínek stanovených touto Smlouvou řádně a včas na svůj náklad a na svoji odpovědnost doručit a dodat Kupujícímu Vybavení do místa plnění a předat mu je, a dále provést služby a práce specifikované v odst. 3.2 tohoto článku Smlouvy. Prodávající odpovídá za to, že Vybavení bude v souladu s touto Smlouvou a Výchozími podklady, platnými právními, technickými a kvalitativními normami, a že Vybavení bude mít CE certifikát.

4. Vlastnické právo

- 4.1. Vlastnické právo přechází na Kupujícího doručením Vybavení. Doručením se rozumí podpis předávacího protokolu oběma Smluvními stranami, kterým zároveň přechází na Kupujícího i nebezpečí škody na Vybavení.

5. Kupní cena a platební podmínky

- 5.1. Kupní cena za předmět plnění dle této Smlouvy uvedený v článku 3 odst. 3.1.a 3.2. byla stanovena na základě Nabídky jako cena maximální a nepřekročitelná, a to ve výši 1 894 189 ,- Kč bez DPH (dále jen „**Kupní cena**“), plus 21% DPH ve výši 397 779,69 ,- Kč, tj. celkem ve výši 2 291 968,69,- Kč s DPH. Cena jednotlivých částí vybavení je uvedena v položkovém rozpočtu, který tvoří součást přílohy č. 1 a rovněž tyto jsou cenami maximálními a nepřekročitelnými.

- 5.2. Kupní cena zahrnuje veškeré náklady spojené s plněním předmětu této Smlouvy, včetně nákladů na pojištění Vybavení do doby jeho předání a převzetí. Kupní cena je nezávislá na vývoji cen a kursových změnách.
- 5.3. Kupní cena je za předmět plnění cenou nejvyšší přípustnou. Kupní cena může být měněna pouze písemným dodatkem k této Smlouvě, a to pouze v případě, že po uzavření Smlouvy a před termínem předání a převzetí Vybavení dojde ke změně sazeb DPH (je možná výhradně změna výše DPH).
- 5.4. Kupující se zavazuje uhradit Prodávajícímu 100 % Kupní ceny dle článku 5.1 po doručení Vybavení, o kterém bude mezi Smluvními stranami sepsán předávací protokol, a to na základě faktury vystavené Prodávajícím.
- 5.5. Lhůta splatnosti faktury je třicet (30) dnů od data jejího doručení Kupujícímu. Zaplacením účtované částky se rozumí den jejího odeslání na účet Prodávajícího. Daňové doklady - faktury vystavené Prodávajícím podle této Smlouvy budou v souladu s příslušnými právními předpisy České republiky obsahovat zejména tyto údaje:
- (i) obchodní firmu/název a sídlo Kupujícího,
 - (ii) daňové identifikační číslo Kupujícího,
 - (iii) obchodní firmu/název a sídlo Prodávajícího,
 - (iv) daňové identifikační číslo Prodávajícího,
 - (v) evidenční číslo daňového dokladu,
 - (vi) rozsah a předmět plnění (Vybavení),
 - (vii) datum vystavení daňového dokladu,
 - (viii) datum uskutečnění plnění nebo datum přijetí úplaty, a to ten den, který nastane dříve, pokud se liší od data vystavení daňového dokladu,
 - (ix) Kupní cena Vybavení,
 - (x) prohlášení, že účtované Vybavení je poskytováno pro účely projektu „Implementace Krajského akčního plánu II Středočeského kraje“, reg. č.: CZ.02.3.68/0.0/0.0/19_078/0017862.
- 5.6. Daňové doklady - faktury musejí být v souladu s dohodami o zamezení dvojího zdanění, budou-li se na konkrétní případ vztahovat.
- 5.7. Pokud daňový doklad – faktura nebude vystaven v souladu s platebními podmínkami stanovenými Smlouvou nebo nebude splňovat požadované zákonné náležitosti, je Kupující oprávněn daňový doklad - fakturu Prodávajícímu vrátit jako neúplnou, resp. nesprávně vystavenou, k doplnění, resp. novému vystavení ve lhůtě pěti (5) pracovních dnů od data jejího doručení Kupujícímu. V takovém případě Kupující není v prodlení s úhradou Kupní ceny nebo její části a Prodávající vystaví opravenou fakturu s novou, shodnou lhůtou splatnosti, která začne plynout dnem doručení opraveného nebo nově vyhotoveného daňového dokladu - faktury Kupujícímu.

6. Termíny plnění předmětu Smlouvy

- 6.1. Prodávající se zavazuje řádně obstarat a doručit Kupujícímu Vybavení uvedené v článku 3 odst. 3.1 této Smlouvy, a to do 4 měsíců od nabytí účinnosti této Smlouvy. Vybavení může být dodáváno i po částech, Prodávající tedy může části Vybavení dodat i v dřívějším termínu.

- 6.2. Kupující se zavazuje řádně a včas dodané Vybavení od Prodávajícího převzít, kdy o předání a převzetí bude mezi Smluvními stranami sepsán předávací protokol, jak je uvedeno v článku 9. této Smlouvy.

7. Místo plnění

Místem plnění je sídlo Gymnázium a Střední odborná škola pedagogická, Čáslav, Masarykova 248 (dále jen „**Místo plnění**“).

8. Další podmínky Smlouvy

- 8.1. Prodávající je povinen dodat Kupujícímu Vybavení zcela nové, v plně funkčním stavu, v jakosti a technickém provedení odpovídajícím platným předpisům Evropské unie a odpovídajícím požadavkům stanoveným právními předpisy České republiky, harmonizovanými českými technickými normami a ostatními ČSN, které se vztahují ke Vybavení.
- 8.2. Prodávající prohlašuje, že Vybavení, které dodá na základě této Smlouvy, zcela odpovídá podmínkám stanoveným ve Výchozích podkladech.
- 8.3. Prodávající se zavazuje, že v okamžiku převodu vlastnického práva ke Vybavení nebudou na Vybavení váznout žádná práva třetích osob, a to zejména žádné předkupní právo, zástavní právo nebo právo nájmu.
- 8.4. Prodávající s ohledem na povinnosti Kupujícího vyplývající zejména ze zákona č. 134/2016 Sb., o zadávání veřejných zakázek, ve znění pozdějších předpisů a ze zákona č. 340/2015 Sb., o zvláštních podmínkách účinnosti některých smluv, uveřejňování těchto smluv a o registru smluv (zákon o registru smluv), souhlasí se zveřejněním veškerých informací týkajících se závazkového vztahu založeného mezi Prodávajícím a Kupujícím touto Smlouvou, zejména vlastního obsahu této Smlouvy.
- 8.5. Prodávající prohlašuje, že vůči němu není vedena exekuce a ani nemá žádné dluhy po splatnosti, jejichž splnění by mohlo být vymáháno v exekuci podle zákona č. 120/2001 Sb., o soudních exekutorech a exekuční činnosti (exekuční řád) a o změně dalších zákonů, ve znění pozdějších předpisů, ani vůči němu není veden výkon rozhodnutí a ani nemá žádné dluhy po splatnosti, jejichž splnění by mohlo být vymáháno ve výkonu rozhodnutí podle zákona č. 99/1963 Sb., občanského soudního řádu, ve znění pozdějších předpisů, zákona č. 500/2004 Sb., správního řádu, ve znění pozdějších předpisů, či podle zákona č. 280/2009 Sb., daňového řádu, ve znění pozdějších předpisů.
- 8.6. Odchylně od § 2126 OZ Smluvní strany sjednávají, že Prodávající není oprávněn využít institutu svépomocného prodeje.

9. Doručení, předání a převzetí Vybavení

- 9.1. Prodávající doručí Vybavení dle této Smlouvy Kupujícímu nejpozději v termínu uvedeném v článku 6, odstavci 6.1. této Smlouvy do Místa plnění dle článku 7 Smlouvy. Doručením Vybavení přechází na Kupujícího nebezpečí vzniklé škody na doručeném Vybavení, přičemž tato skutečnost nezbavuje Prodávajícího odpovědnosti za škody vzniklé v důsledku vad tohoto Vybavení. Do doby doručení Vybavení nese nebezpečí škody na Vybavení Prodávající.

- 9.2. Součástí předání a převzetí Vybavení na základě této Smlouvy je ověření správné funkčnosti Vybavení za účasti zástupců Kupujícího a Prodávajícího.
- 9.3. Za účasti zástupce Kupujícího při předání a převzetí Prodávající ověří, že Vybavení dosahuje parametrů specifikovaných výrobcem a požadovaných Kupujícím v Technické specifikaci plnění a v této Smlouvě, a to demonstrací provozu Vybavení po jeho řádném uvedení do provozu a po provedení kontroly správnosti provozu Prodávajícím. Bezvadné provedení výše uvedené demonstrace je podmínkou převzetí Vybavení Kupujícím.
- 9.4. Pro účely předávacího řízení musí Prodávající předložit Kupujícímu:
- (i) seznam předávaného Vybavení,
 - (ii) prohlášení Prodávajícího, že Vybavení je v souladu s platnými právními předpisy, technickými normami a v souladu s Technickou specifikací plnění a obchodními podmínkami stanovenými v této Smlouvě,
 - (iii) návody k obsluze a údržbě, podmínky pro údržbu a ochranu Vybavení v českém jazyce, a dále veškeré nezbytné doklady či příslušenství vztahující se ke Vybavení.
- 9.5. Nepředloží-li Prodávající Kupujícímu všechny výše uvedené dokumenty, nepokládá se předmět plnění podle této Smlouvy za řádně dodaný a splňující podmínky k předání.
- 9.6. O průběhu předávacího a přijímacího řízení bude mezi Smluvními stranami sepsán předávací protokol, který bude obsahovat tyto povinné náležitosti:
- (i) údaje o Prodávajícím, Kupujícím a poddodavatelích,
 - (i) popis Vybavení, které je předmětem předání a převzetí,
 - (ii) termín, od kterého začíná běžet záruční lhůta,
 - (iii) prohlášení Kupujícího, zda Vybavení přebírá nebo nepřebírá,
 - (iv) uvedení zjištěných vad a termín pro jejich odstranění,
 - (v) datum podpisu protokolu o předání a převzetí Vybavení,
 - (vi) podpis Kupujícího a Prodávajícího.
- (dále jen „**Předávací protokol**“).
- 9.7. Kupující není povinen převzít Vybavení, které by vykazovalo vady a nedodělky, byť by samy o sobě ani ve spojení s jinými nebránily řádnému užívání Vybavení. Nevyužije-li Kupující svého práva nepřevzít Vybavení vykazující vady a nedodělky, uvedou Prodávající a Kupující v Předávacím protokolu soupis zjištěných vad a nedodělků, včetně způsobu a termínu jejich odstranění. Nedojde-li v Předávacím protokolu k dohodě mezi Smluvními stranami o termínu odstranění vad, platí, že tyto vady mají být odstraněny ve lhůtě 48 hodin ode dne předání a převzetí Vybavení.

10. **Záruka a nároky z vad, záruční servis, pozáruční servis**

- 10.1. Záruční doba na Vybavení je 24 měsíců.
- 10.2. Záruční doba začíná běžet dnem podpisu Předávacího protokolu o předání a převzetí Vybavení Kupujícím. Je-li Vybavení, byť i jen s jednou vadou nebo nedodělkem, počíná běžet záruční doba ode dne odstranění poslední vady Prodávajícím.
- 10.3. Požadavek na odstranění vady Vybavení uplatní Kupující u Prodávajícího bez zbytečného odkladu

po jejím zjištění, nejpozději však poslední den záruční lhůty, není-li jinde v této Smlouvě stanoveno výslovně jinak, a to písemným oznámením (reklamace) zaslaným odpovědnému zástupci pro komunikaci Prodávajícího uvedenému v čl. 13 této Smlouvy. I reklamace odeslaná Kupujícím v poslední den záruční lhůty se má za včas uplatněnou.

- 10.4. V písemné reklamaci Kupující uvede popis vady a způsob, jakým vadu požaduje odstranit. Kupující je oprávněn:
- (i) požadovat odstranění vad dodáním náhradního Vybavení za vadné Vybavení, nebo
 - (ii) požadovat odstranění vad opravou, jsou-li vady opravitelné, nebo
 - (iii) požadovat přiměřenou slevu z Kupní ceny.
- 10.5. Volba mezi výše uvedenými nároky z vad náleží Kupujícímu. Kupující je dále oprávněn odstoupit od Smlouvy, je-li dodáním Vybavení s vadami Smlouva porušena podstatným způsobem. Za podstatné porušení se považuje vždy situace, kdy Vybavení (nebo jeho část) nedosahuje nebo v záruční době přestane dosahovat minimálních parametrů požadovaných Kupujícím a uvedených ve Výchozích podkladech nebo této Smlouvě.
- 10.6. Prodávající se zavazuje reklamované vady Vybavení bezplatně odstranit.
- 10.7. Prodávající je povinen v průběhu záruční doby provádět bezplatně veškeré servisní úkony Vybavení, jejichž provedením podmiňuje platnost záruky. Takový servisní úkon je Prodávající povinen dokončit nejpozději do čtyřiceti osmi (48) hod od doručení žádosti Kupujícího o provedení servisního úkonu odpovědnému zástupci Prodávajícího. Prodávající je povinen písemně upozornit Kupujícího minimálně 10 dnů předem o povinnosti provedení bezplatného servisního úkonu, jehož provedením podmiňuje platnost záruky. Prodávající je dále povinen před koncem záruční doby na písemnou žádost Kupujícího provést bezplatnou servisní prohlídku veškerého dodaného Vybavení.
- 10.8. Prodávající se zavazuje zahájit a zároveň i dokončit úkony směřující k odstranění vady nejpozději do čtyřiceti osmi (48) hodin od doručení reklamace Kupujícím Prodávajícímu. Prodávající se zavazuje v uvedené lhůtě reklamaci prověřit, diagnostikovat vadu, oznámit Kupujícímu a vadu odstranit, případně sdělit, zda reklamaci uznává. Doba sobot, nedělí a svátků se do lhůty dle věty první tohoto odstavce Smlouvy nezapočítává.
- 10.9. Je-li k odstranění vady Vybavení nutné zajistit náhradní díly, pak je Prodávající povinen vadu odstranit do dvou (2) týdnů ode dne obdržení reklamace, nedohodnou-li se Smluvní strany následně jinak.
- 10.10. Prodávající je povinen vadu odstranit v Místě plnění; není-li to možné, nese Prodávající veškeré účelně vynaložené náklady související s přepravou Vybavení za účelem odstranění vad.
- 10.11. I v případě, že Prodávající vadu neuzná, je povinen vadu odstranit, a to ve lhůtách uvedených v odst. 10.8 tohoto článku Smlouvy, případně způsobem stanoveným v odst. 10.9, nedohodnou-li se Smluvní strany následně jinak. V případě, že Prodávající vadu neuzná, bude oprávněnost reklamace ověřena znaleckým posudkem, který nechá zpracovat Kupující. V případě, že bude reklamace označena znalcem za oprávněnou, ponese Prodávající i náklady na vyhotovení znaleckého posudku. Prokáže-li se, že Kupující reklamoval vadu neoprávněně, je Kupující povinen uhradit Prodávajícímu účelně a prokazatelně vynaložené náklady na odstranění vady.
- 10.12. O odstranění reklamované vady sepíší Smluvní strany protokol, ve kterém potvrdí odstranění vady.

O dobu, která uplyne ode dne uplatnění reklamace do odstranění vady, se prodlužuje záruční lhůta.

- 10.13. V případě, že Prodávající neodstraní vadu ve lhůtách uvedených v odst. 10.8 či odst. 10.9 tohoto článku Smlouvy, případně ve lhůtě sjednané Smluvními stranami, nebo pokud Prodávající odmítne vadu odstranit, je Kupující oprávněn nechat vadu odstranit na své náklady a Prodávající je povinen uhradit Kupujícímu náklady na odstranění vady, a to do 10dnů poté, co jej k tomu Kupující vyzve. Tento postup Kupujícího však nezbavuje Prodávajícího odpovědnosti za vady a jeho záruka trvá ve sjednaném rozsahu.
- 10.14. Poskytnutí záruky se nevztahuje na vady způsobené neodborným zacházením, nesprávnou nebo nevhodnou údržbou, nedodržováním předpisů výrobců pro provoz a údržbu zařízení, které Kupující od Prodávajícího převzal při předání nebo o kterých Prodávající Kupujícího písemně poučil. Záruka se rovněž nevztahuje na vady způsobené hrubou nedbalostí nebo úmyslným jednáním.
- 10.15. Prodávající se dále zavazuje po dobu 5 let ode dne uplynutí posledního dne záruční doby na Vybavení zajistit Kupujícímu na jeho výzvu pozáruční servis formou servisních prohlídek či dodání náhradních dílů za cenu v místě a čase obvyklou, a to nejpozději do pěti (5) pracovních dnů ode dne doručení písemné výzvy Kupujícího k provedení pozáručního servisu, nedohodnou-li se Smluvní strany jinak.
- 10.16. Smluvní strany vylučují použití ust. § 1925 OZ, věta za středníkem.

11. Smluvní pokuty

- 11.1. V případě, že Prodávající bude v prodlení proti termínu doručení Vybavení uvedenému v článku 6. odst. 6.1 této Smlouvy, je Kupující oprávněn účtovat Prodávajícímu smluvní pokutu ve výši 0,2 % z Kupní ceny bez DPH za každý, i započatý den prodlení. Tato smluvní pokuta bude počítána z hodnoty nedodané položky/nedodaných položek, které budou v prodlení.
- 11.2. V případě, že Prodávající neodstraní řádně reklamovanou vadu Vybavení ve lhůtě uvedené v článku 10. odst. 10.8, odst. 10.9 či ve sjednané době, je Kupující oprávněn účtovat Prodávajícímu smluvní pokutu ve výši 2.000,- Kč za každou reklamovanou vadu, u níž je Prodávající v prodlení s odstraněním, za každý započatý den prodlení. Pokud Prodávající neposkytne Kupujícímu záruční servis ve lhůtě uvedené v článku 10. odst. 10.7, je Kupující oprávněn účtovat Prodávajícímu smluvní pokutu ve výši 2.000,- Kč za každý započatý den prodlení s poskytnutím záručního servisu, maximálně však do výše Kupní ceny plnění dle této Smlouvy. Pokud Prodávající neposkytne Kupujícímu pozáruční servis ve lhůtě uvedené v článku 10. odst. 10.15, je Kupující oprávněn účtovat Prodávajícímu smluvní pokutu ve výši 2.000,- Kč za každý započatý den prodlení s poskytnutím záručního servisu, maximálně však do výše Kupní ceny plnění dle této Smlouvy.
- 11.3. Pokud Kupující neuhradí v termínech uvedených v této Smlouvě Kupní cenu, je povinen uhradit Prodávajícímu úrok z prodlení v zákonné výši.
- 11.4. Povinná Smluvní strana musí uhradit oprávněné Smluvní straně smluvní sankce nejpozději do 15 kalendářních dnů ode dne obdržení příslušného vyúčtování od druhé Smluvní strany.
- 11.5. Smluvní strany vylučují použití ustanovení § 2050 OZ. Nárok na náhradu škody má Kupující vždy zachován.

12. Ukončení Smlouvy

- 12.1. Tuto Smlouvu lze ukončit splněním, dohodou Smluvních stran nebo odstoupením od Smlouvy z důvodů stanovených v zákoně nebo ve Smlouvě.
- 12.2. Kupující je dále oprávněn od Smlouvy odstoupit bez jakýchkoliv sankcí, nastane-li i některá z níže uvedených skutečností:
- (i) Kupujícímu bude odňata či nevyplacena finanční dotace,
 - (ii) Dojde-li k podstatnému porušení povinností uložených Prodávajícímu touto Smlouvou (viz odstavec 12.3 tohoto článku Smlouvy),
 - (iii) Prodávající vstoupí do likvidace;
 - (iv) Vůči majetku Prodávajícího probíhá insolvenční (nebo obdobné) řízení, v němž bylo vydáno rozhodnutí o úpadku, nebo byl insolvenční návrh zamítnut proto, že majetek nepostačuje k úhradě nákladů insolvenčního řízení, nebo byl konkurs zrušen proto, že majetek byl zcela nepostačující nebo byla zavedena nucená správa podle zvláštních právních předpisů,
 - (v) Vyjde-li najevo, že Prodávající uvedl v Nabídce informace nebo doklady, které neodpovídají skutečnosti a které měly nebo mohly mít vliv na výsledek Zadávacího řízení, které vedlo k uzavření této Smlouvy (analogicky dle § 223 odst. 2 ZVZ).
- 12.3. Za podstatné porušení této Smlouvy bude považováno:
- (i) Prodlení Prodávajícího proti termínu doručení Vybavení uvedenému v článku 6. odst. 6.1 této Smlouvy trvající déle než jeden (1) měsíc;
 - (ii) Přenechání/převod/přechod práv a povinností Prodávajícího z této Smlouvy na třetí osobu bez písemného souhlasu Kupujícího;
 - (iii) Prodávající při plnění této Smlouvy opakovaně (soustavně) porušuje právní předpisy, regulace, technické standardy a normy České republiky či jiných států, k jejichž dodržování se touto Smlouvou zavázal;
 - (iv) Pokud Vybavení či jeho část nebude či v průběhu záruční doby přestane dosahovat minimálně funkcí a parametrů požadovaných Kupujícím a uvedených v Nabídce Prodávajícího;
 - (v) Porušení této Smlouvy ze strany Prodávajícího takovým způsobem, že v jeho důsledku nemůže Kupující dostat cílům, pro které Smlouvu sjednal, nebo jestliže v důsledku takového jednání Prodávajícího vznikne Kupujícímu větší škoda.
- 12.4. Prodávající je oprávněn od Smlouvy odstoupit v případě podstatného porušení Smlouvy Kupujícím. Za podstatné porušení Smlouvy Kupujícím se považuje nezaplacení Kupní ceny v termínu stanoveném touto Smlouvou, ač Prodávající Kupujícího na toto porušení písemně upozornil a poskytl mu dostatečně dlouhou lhůtu k dodatečnému splnění této povinnosti.
- 12.5. Kupující je oprávněn od Smlouvy odstoupit i pouze ve vztahu k části plnění (dodávky).

13. Zástupci Smluvních stran, oznamování

- 13.1. Smluvní strany si po uzavření této Smlouvy vzájemně sdělí kontaktní údaje odpovědných zástupců pro vzájemnou komunikaci v souvislosti s předmětem plnění dle této Smlouvy.
- 13.2. Není-li v této Smlouvě ujednáno jinak, veškerá oznámení, která mají nebo mohou být učiněna mezi Smluvními stranami podle této Smlouvy, musí být vyhotovena písemně a doručena druhé Smluvní

straně oprávněnou zasilatelskou službou, osobně (s písemným potvrzením o převzetí) nebo doporučenou zásilkou odeslanou s využitím provozovatele poštovních služeb; má se za to, že takové oznámení došlo třetí pracovní den po odeslání, bylo-li však odesláno na adresu v jiném státu, pak patnáctý pracovní den po odeslání. V případě reklamace lze písemné oznámení zaslat také prostřednictvím e-mailu.

14. Doložka o rozhodném právu

- 14.1. Tato Smlouva a veškeré právní vztahy z ní vzniklé se řídí výlučně právním řádem České republiky, přičemž Smluvní strany berou na vědomí a uznávají, že v oblastech výslovně neupravených touto Smlouvou platí ustanovení OZ.
- 14.2. Veškeré spory vzniklé z této Smlouvy či z právních vztahů s ní souvisejících budou Smluvní strany řešit jednáním.

15. Závěrečná ujednání

- 15.1. Tato Smlouva, včetně příloh, představuje úplnou a ucelenou smlouvu mezi Kupujícím a Prodávajícím.
- 15.2. Smluvní strany se dohodly, že Prodávající není oprávněn započíst svou pohledávku, ani pohledávku svého poddlužníka za Kupujícím proti pohledávce Kupujícího za Prodávajícím.
- 15.3. Prodávající není oprávněn postoupit pohledávku, která mu vznikne na základě této Smlouvy nebo v souvislosti s ní, na třetí osobu. Prodávající není oprávněn postoupit práva a povinnosti z této Smlouvy ani z její části třetí osobě.
- 15.4. Prodávající se zavazuje mít po celou dobu platnosti této Smlouvy sjednáno pojištění odpovědnosti za škodu způsobenou v souvislosti s výkonem podnikatelské činnosti, a to s limitem pojistného plnění minimálně ve výši Kupní ceny za předmět této Smlouvy.
- 15.5. Pokud se jakékoliv ustanovení této Smlouvy později ukáže nebo bude určeno jako neplatné, neúčinné, zdánlivé nebo nevynutitelné, pak taková neplatnost, neúčinnost, zdánlivost nebo nevynutitelnost nezpůsobuje neplatnost, neúčinnost, zdánlivost nebo nevynutitelnost Smlouvy jako celku. V takovém případě se Strany zavazují bez zbytečného prodlení dodatečně takové vadné ustanovení vyjasnit ve smyslu ustanovení § 553 odst. 2 OZ nebo jej nahradit po vzájemné dohodě novým ustanovením, jež nejbližší, v rozsahu povoleném právními předpisy České republiky, odpovídá úmyslu Smluvních stran v době uzavření této Smlouvy.
- 15.6. Tato Smlouva nabývá platnosti dnem jejího podpisu oprávněnými osobami obou Smluvních stran. Účinnosti tato Smlouva nabývá jejím uveřejněním v registru smluv.
- 15.7. Tuto Smlouvu lze doplnit nebo měnit výlučně formou písemných očíslovaných dodatků, opatřených časovým a místním určením a podepsaných oprávněnými zástupci Smluvních stran. Smluvní strany ve smyslu ustanovení § 564 OZ výslovně vylučují provedení změn Smlouvy v jiné formě.
- 15.8. Poruší-li Smluvní strana povinnost z této Smlouvy či může-li a má-li o takovém porušení vědět, oznámí to bez zbytečného odkladu druhé Smluvní straně, které z toho může vzniknout újma, a upozorní ji na možné následky; v takovém případě nemá poškozená Smluvní strana právo na náhradu té újmy, které mohla po oznámení zabránit.

- 15.9. Prodávající se za podmínek stanovených touto Smlouvou zavazuje archivovat veškeré písemnosti zhotovené pro plnění předmětu dle této Smlouvy.
- 15.10. Prodávající se za podmínek stanovených touto Smlouvou zavazuje:
- (i) archivovat veškeré písemnosti zhotovené pro plnění předmětu dle této Smlouvy a umožnit osobám oprávněným k výkonu kontroly projektu, z něhož je plnění dle této Smlouvy hrazeno, provést kontrolu dokladů souvisejících s tímto plněním, a to po celou dobu archivace projektu, minimálně však do roku 2033. Kupující je oprávněn po uplynutí 10 let od ukončení plnění podle této Smlouvy od Prodávajícího výše uvedené dokumenty bezplatně převzít;
 - (ii) jako osoba povinná dle ustanovení § 2 písm. e) zákona č. 320/2001 Sb., o finanční kontrole ve veřejné správě, v platném znění, spolupůsobit při výkonu finanční kontroly, mj. umožnit všem subjektům oprávněným k výkonu kontroly projektu přístup ke všem dokumentům, tedy i k těm částem nabídek, smluv a souvisejících dokumentů, které podléhají ochraně podle zvláštních právních předpisů (např. obchodní tajemství), a to za předpokladu, že budou splněny požadavky kladené právními předpisy; tuto povinnost rovněž zajistí Prodávající u případných poddodavatelů Prodávajícího.
- 15.11. Nedílnou součástí Smlouvy jsou tyto přílohy:
- Příloha č. 1: Technická specifikace plnění, která tvořila Přílohu č. 10 Zadávací dokumentace,*
- Příloha č. 2: Nabídka Prodávajícího předložená v rámci zadávacího řízení v části, která předmět plnění technicky popisuje.*
- 15.12. Smluvní strany stvrzují Smlouvu podpisem na důkaz souhlasu s celým jejím obsahem.

V Čáslavi



Mgr. David Tichý
Ředitel PO

V Brně

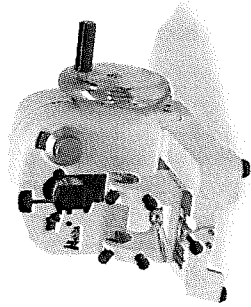


RNDr. Libor Reichstädter, CSc.
jednatel

Ruční rotační mikrotom ZFP010

Výrobce: AUXILAB

Mikrotom je určen pro řezání velmi tenkých řezů pro mikroskopování. Má velmi ostré ostří a slouží na tvorbu řezů z rostlinných, zvířecích a lidských tkání pro histologické zkoumání.



Základní vlastnosti:

- ruční kolečko s blokovacím systémem
- počet plátků (1 - 99) zobrazen na LED displeji
- standardní svorky a čepel (12 cm)
- maximální velikost vzorku 25 x 35 mm
- rozsah tloušťky řezu 1 - 25 μm
- minimální nastavení 1 μm
- úhel nastavení čepel 0-10°
- přesnost +/- 10%
- rozměry (d \times š \times v) 350 x 350 x 270 mm

Digitální trinokulární mikroskop LM 323 LED PLPh – LCD

Trinokulární mikroskop s digitálním fotoaparátém 5 MP LCD určen pro vizuální pozorování s fázovým kontrastem, ve světlém nebo tmavém poli, s použitím olejové lázně a Köhlerova osvětlení. Fotografie a videa je možné pořizovat z celého výzkumného procesu.

Mikroskop je vybaven na nekonečno korigovaným optickým systémem – je možná instalace dalších dílů do optické trasy mezi čočkami objektivu a tubusem okuláru.

- Trinokulární hlavice
- Zvětšení v rozmezí od 40x do 1000x
- Rovinný achromatický optický systém s korekcí na nekonečno a fázovým kontrastem
- Širokouhlé okuláry s dioptrickým nastavením
- Fázový kontrastní kondenzor s tmavým polem
- Spodní LED osvětlení s nastavením jasu
- Köhlerovo osvětlení
- 5 MP digitální fotoaparát/kamera s LCD obrazovkou součástí
- 360° otočná trinokulární hlavice
- Širokouhlé okuláry: WF10x/22 mm s protipříslušným povlakem
- Zařízení s fázovým kontrastem (trnavé pole)
- Filtry: modrý, zelený, žlutý



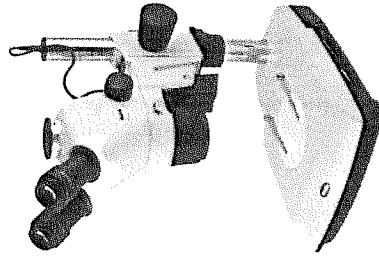
Fotografie je ilustrační



TRINOKULÁRNÍ STEREOBIKROSKOP MODEL SMZ 171-TLED

Vlastnosti:

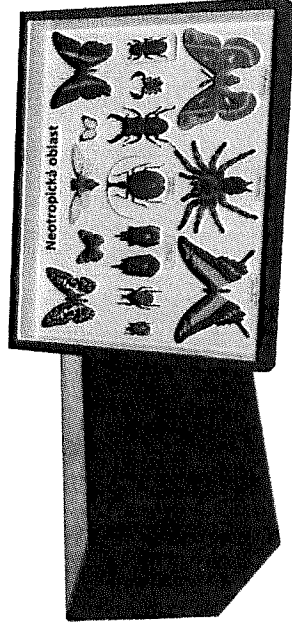
- Trinokulární stereomikroskop
- Okulár široké zorné pole: N-WF, zvětšení minimálně 10x, průměr okulárového tubusu přibližně 23 mm.
- Hlavice: trinokulární, otočná o 360°, úhel vzhledu 45°, nastavitelný optický rozstup 52-75 mm, dioptrické doostřování obou okulárů ± 5D, dělič světla pevný 50:50
- Celkové zvětšení: 7,5x až 50x
- Stolek: rozměry 303 x 239 mm, pérové držáky preparátu
- Zaostřování: hrubý zaostřovací systém s nastavením tuhosti chodu, rozsah zaostřování 49 mm
- ZOOM: 0,75 x - 5 x (transfokační poměr 1:6,7)
- Pracovní vzdálenost: 110 mm
- Osvětlení dopadající a procházející 3 W LED s nezávislou plynulou regulací intenzity jasu, procházející osvětlení s náklonným parabolickým zrcadlem (šikmé osvětlení), možnost přizpůsobení na flexibilní světlovod
- Stativ: tyčový se širokou pracovní plochou a držákem hlavice, výška 232 mm, držák pro hlavy s dopadajícím osvětlením
- Napájení: napěťový zdroj 100V-240V (CE)



Fotografie je ilustrační



Sbírka světového hmyzu



Popis produktu:

- Sbírka hmyzu rozdělená dle zoogeografických oblastí.
- Obsahuje atraktivní zástupce motýlů, brouků, pavouků, stonožek, štírů atd.
- Neobsahuje chráněné druhy.
- Celkem 5 krabic:
- 1) KRABICE Palearktická oblast
- 2) KRABICE Nearktická oblast
- 3) KRABICE Etiopská oblast
- 4) KRABICE Indoaustralská oblast
- 5) KRABICE Neotropická oblast

Digitální fotoaparát pro mikroskopy Model ToupCam 14

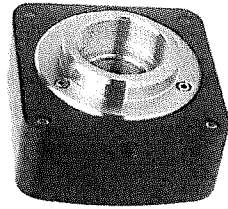
Digitální fotoaparát pro mikroskopy je technologický nástroj určený pro studium mikrosvěta. Možnosti využití: jako digitální okulár, fotografování nebo natáčení videa, získané vylepšovat pomocí softwaru.

Obraz se přenáší do počítače v reálném čase, bez zpoždění a zasekávání.

Max rozlišení: 4096x3288
 Počet megapixelů: 14
 Snímač: 1/2,3" CMOS
 Rozměr pixelu: 1,4x1,4
 Citlivost, v/lux.sec@550 nm: 0,724
 Expoziční čas, ms: 0,4–2000
 Videozáznam: ano
 Rychlost: 1,8@4096x3288; 10@2048x1644; 27@1024x822
 Aktivní rozsah: 65,3 dB
 Umístění: tubus okuláru
 Obrazový formát: *.jpg, *.bmp, *.png, *.tif
 Formát videozáznamů: výstup: *.wmv, *.avi, *.h264, *.h265
 Spektrální rozsah: 380 nm - 650 nm (zabudovaný infračervený filtr)
 Expozice: ERS

Vyvážení bílé: automatické/manualní
 Nastavení expozice: automatické/manualní
 Programovatelné funkce: image size, brightness, exposure time
 Zásuvka: USB 2.0, 480 Mb/sec.

Systémové požadavky: Mac OS 10.12, Linux Ubuntu 14.04, Windows XP/Vista/7/8/10 (32bit a 64bit), CPU 2,8 GHz Intel Core 2 nebo vyšší, RAM více než 2 GB, USB 2.0, CD-Rom

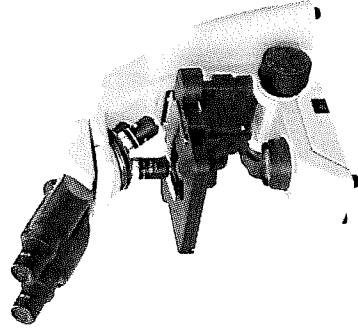


Fotografie je ilustrační

LABORATORNÍ MIKROSKOP LM 313 HAL – DF

Vlastnosti:

- Možnost pozorování v temném poli
- plynulý systém ostření, -hrubé i jemné
- Hlavice: trinokulární
- Otočná hlavice: 4 objektivy
- Zvětšení: 40-2000x
- Okuláry: duální se širokým zorným polem WF10x, WF20x
- Objektivy: rovinné achromatické: 4x, 10x, 40x, 100x (pro ponoření do oleje)
- Povrchová úprava optiky: vícenásobná antireflexní vrstva na všech optických prvcích
- Pracovní stůlek: 140x155 mm, pohyblivý stůlek dvou os
- Kondenzor: Abbeův, 1,25 N.A., špičková irisová clona a kondenzor pro pozorování v temném zorném poli
- Zaoštění: jemné - 0.002 mm hrubé - 25 mm
- Osvětlení: halogenová žárovka 20W (220/110V)
- Napájení: AC 220V 50 Hz

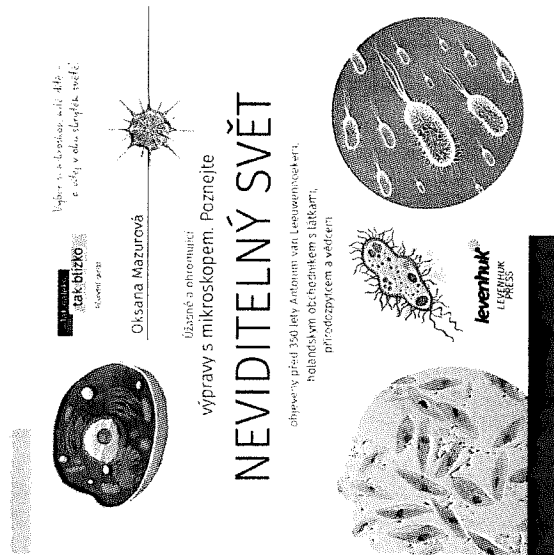


Fotografie je ilustrační

Neviditelný svět

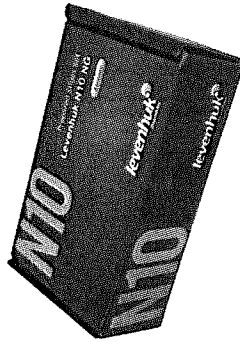
Vzdělávací publikace pro děti ve věku žáků základních a středních škol.

Informativní kniha „Neviditelný svět“ pomáhá mladým vědcům naučit se vše, co chtějí vědět o mikroskopech a pozorování mikroskopem. Žáci mohou začít studiem historie mikroskopu, jeho konstrukce a základních principů práce s tímto optickým přístrojem. Hlavní část knihy je věnována mikroorganismům a různorodým strukturám, které lze pod mikroskopem spatřit.



Sada preparátů připravených k pozorování mikroskopem Levenhuk N10 NG

Tato sada preparátů již obsahuje kompletně připravené vzorky biologického materiálu.



Fotografie je ilustrační

Sada preparátů připravených k pozorování mikroskopem Levenhuk N10 NG obsahuje:

1. Ptáci perí
2. Kočičí srst
3. Psi srst
4. Rybí šupinka
5. Mravenec
6. Motýlí křídlo
7. Hlava mouchy domácí
8. Ústní ústrojí včely medonosné
9. Křídlo včely medonosné
10. Komáří noha

Sada preparátů a sklíček Levenhuk N80 NG

Sada preparátů připravených k pozorování mikroskopem.



Fotografie je ilustrační

Obratlovci:

- Ptačí peří
- Kočičí srst
- Psi srst
- Rybí šupinka
- Žabí krev
- Rybí krev

Hmyz:

- Mravenec
- Motýlí křídlo
- Hlava mouchy domácí
- Noha včely medonosné

- Ústní ústrojí včely medonosné
- Křídlo včely medonosné
- Komáří noha
- Křídlo mouchy domácí

Mikroorganismy

- Dafnie
- Žížala obecná
- Nezmar
- Trepka velká
- Hlíst plochý

Kožní systém

- Kůže
- Lidský vlas
- Vzorek tkáně z lidských úst
- Zubní plak

Oběhový systém

- Lidská krev
- Tkáň lidského srdce

Pohybový systém

- Hladký sval
- Šlacha
- Pojivová tkáň

Nervový systém

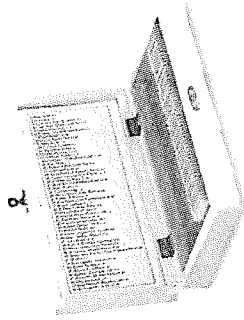
- Savčí mozek
- Mícha
- Chuťové pohárky
- Motorický nerv

Vnitřní orgány

- Žaludek
- Plíce
- Slinivka břišní
- Slezina
- Spermie
- Mitóza zvířecí buňky



Sada trvalých preparátů v dřevěné krabičce



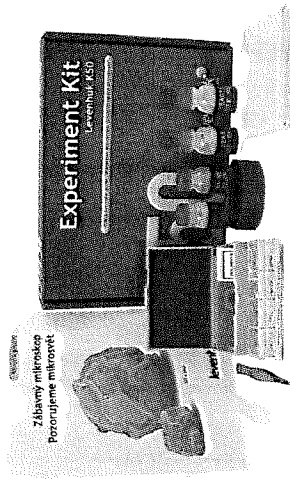
Preparáty jsou uloženy v dřevěné krabičce. Preparáty ze sady nelze objednat jednotlivě.

- 1) Vejce škrkavky, vcelku
- 2) Aspergillus (plíseň), vcelku
- 3) Zeli, podélný řez
- 4) Hnojník (houba), příčný řez
- 5) Stonek bavínku, příčný řez
- 6) Stonek tykve, příčný řez
- 7) Chmýří pampelišky, vcelku
- 8) Husté pojivové tkáň, řez
- 9) Srdeční sval psa, podélný řez
- 10) Jícen psa, příčný řez
- 11) Kosterní sval psa, podélný řez & příčný řez
- 12) Tenké střevo psa, řez
- 13) Hladký sval psa, podélný řez & příčný řez
- 14) Dlačíkový epitel psa, vcelku
- 15) Žaludek psa, řez
- 16) Žíla, příčný řez
- 17) Noha včely, vcelku
- 18) Kusadla včely domácí, vcelku, podélný řez

- 19) Křídla včely, vcelku
- 20) Kusadla mouchy domácí, vcelku
- 21) Nátěr lidské krve
- 22) Nezmar (hydra), podélný řez
- 23) List přeslice vodní, vcelku
- 24) List zimního jasmínu, příčný řez
- 25) Prašník lilie, příčný řez
- 26) Semeník lilie, příčná řez
- 27) Křídlo kobyly, vcelku
- 28) Volná pojivová tkáň, řez
- 29) Křídlo kudlanky, vcelku
- 30) Leknín, příčný řez
- 31) Stonek leknínu, příčný řez
- 32) Slupka cibule, vcelku
- 33) Štětčkovec (druh plísně), vcelku
- 34) Motorický nerv prasete, vcelku
- 35) Jehlice borovice, příčný řez
- 36) Pyl borovice, vcelku
- 37) Stonek borovice, příčný řez
- 38) Stonek dýně, příčný řez
- 39) Tepna & žíla králíka, příčný řez
- 40) Hyalinní chrupavka králíka, řez
- 41) Mizní uzlina králíka, řez
- 42) Mícha králíka, příčný řez
- 43) Varle králíka, řez
- 44) Průduchy – list bobu obecného, vcelku
- 45) Stonek slunečnice, příčný řez
- 46) Stonek lípy, příčný řez
- 47) Ovčí vlna, vcelku
- 48) Mladý kořen bobu obecného, příčný řez
- 49) Lodyha kukuřice, příčný řez
- 50) Lodyha kukuřice, podélný řez

Sada experimentálních vzorků Levenhuk K50

Sada pro přípravu mikroskopických preparátů.

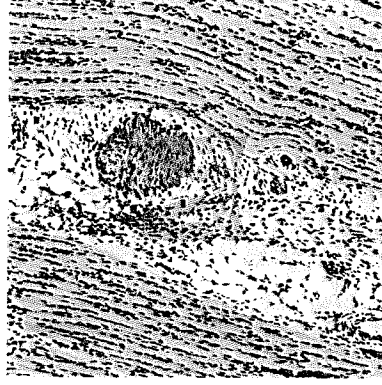


Fotografie je ilustrační

Experimentální sada obsahuje:

- Kleštičky
- Pipeta
- Líheň pro žábřonožky (mořský živočich používaný jako krmivo pro ryby)
- Lahvička s vajíčky žábřonožky
- Mikrotom – nástroj k vytváření řezů pro pozorování; umožňuje získat vzorky ve formě řezů tenčích než 1 mm
- Lahvička s kvasnicemi
- Lahvička s mořskou solí
- Lahvička s lepidlem pro vytváření vzorků
- 5 čistých sklíček
- 5 preparátů připravených k použití: noha mouchy domácí, cibule, větvička bavlníku, řez z kmene stromu, řez z borovice

Sada mikroskopických preparátů č. 1



Fotografie je ilustrační

Histologie člověka a savců:

- Kost – řez, člověk
- Kosterní sval - podélný a příčný řez, pes
- Kůže s vlasovým folikulem – řez, člověk
- Vrstvený hladký epitel (výstěka) – řez, pes
- Roztěr krve, člověk.

Zoologie:

- Měňavka velká
- Nezmar s očkem
- Dešťovka, příčný řez
- Dafnie
- Moucha domácí, část úst
- Moucha domácí, noha s přílnavou částí
- Moucha domácí, křídlo.

Botanika:

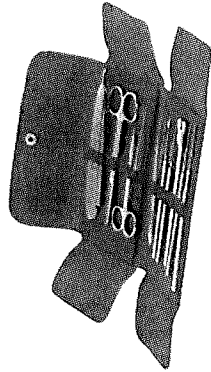
- Cibule kuchyňská, epidermis
- Cibule kuchyňská, špička kořene, mitóza, podélný řez
- Kukuřice, stonk, příčný řez
- Pšenice ozimá, stonk, příčný řez



- Slunečnice, mladý stonek, příčný řez
- Slunečnice, list, příčný řez
- Jednoděložný/dvouděložný květ – kukuřice/pryskyřník, příčný řez
- Lilie, semeník, příčný řez
- Mech
- Kropidlovec černavý, vyvinuté sporangie
- Diatomity
- Šroubatka, vegetační masa
- Zubní kámen, roztěr.



Preparační nástroje na mikroskopování



Fotografie je ilustrační

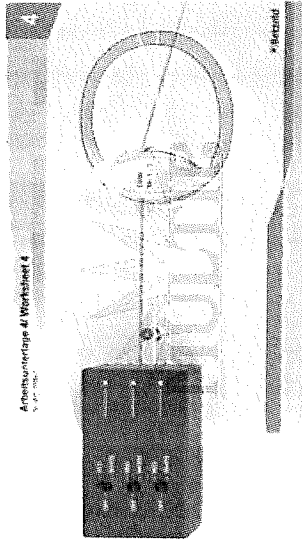
Sada obsahuje:

- 1 břitva, plastová rukojeť
- 2 skalpely
- 2 pinzety
- 1 anatomické nůžky
- 1 mikroskopovací nůžky
- 1 preparační jehla rovná
- 1 preparační jehla ve formě lancety
- 1 sonda se zaoblením

(všechny díly z nerezové oceli)

Experimentální sada – funkce oka

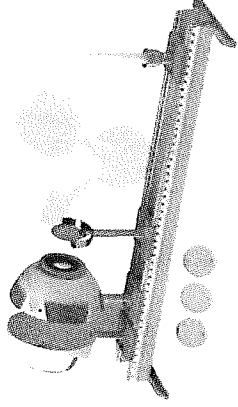
Seznámi žáky s funkcí oka.



Sada obsahuje:

- pracovní listy
- 7 různých optických čoček
- LED světelný zdroj

Funkční model lidského oka



Fotografie je ilustrační

Model slouží k demonstraci optických funkcí oka, jako je zobrazení předmětu na sítnici, akomodace oka (změna zakřivení čočky), krátkozrakosti a dalekozrakosti.

Model se skládá z očního pouzdra a nastavitelné irisové clony, držáku na čočky a ze 2 konvexních čoček ($f = 65 \text{ mm}$ a 80 mm), očního pouzdra se sítnicí (transparentní clona), korekční konkávní a konvexní čočky a držáku na čočky.

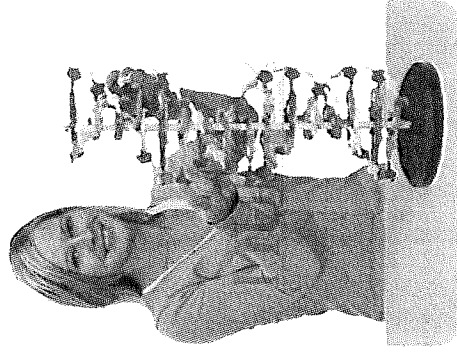
Lidská kostra se svaly



Fotografie je ilustrační

- Jako standardní lidská kostra.
- Na levé straně barevně vyznačeny svalové úpony (modře) a začátky (červeně).
- Samostatně jsou různými barvami znázorněny M. iliocostalis a M. longissimus.
- Označeny nejdůležitější kosti, části kostí, rýhy a otvory.

Velký model DNA

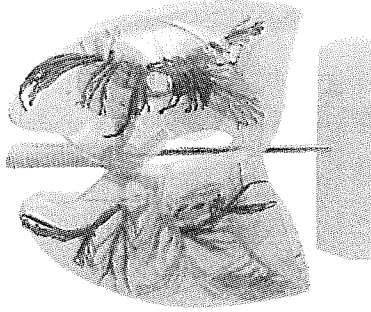


Fotografie je ilustrační

- rozkládací model samostatné deoxyribonukleové molekuly
- dobře rozpoznatelná dvojitřroubovice
- snadno pochopitelné skládání párů bází
- dva vodíkové můstky u adeninu a thyminu, tři u guaninu a cytosinu
- výška cca 60 cm, průměr spirály cca 20 cm



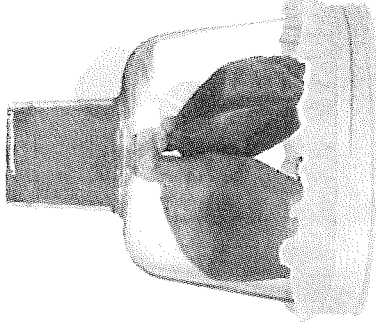
Hrtan, průdušnice a průhledné plíce



Fotografie jsou ilustrační

Model umožňuje prohlédnout si vnitřní část plic, průdušnice s hlavními a lalokovými bronchy.

Model plic – malý

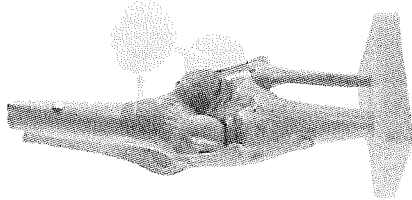


Fotografie jsou ilustrační

Umožňuje vnímat pohyby při dýchání.

Transparentní zvon (hrudní koš), který je uzavřen membránou (diafragma), obsahuje 2 balonky (plíce).
Uživatel pohybuje membránou, takže balonky se nafukují nebo vyprazdňují.

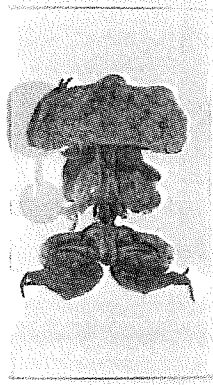
Model kolenního kloubu



Model kolenního kloubu, na kterém lze ukázat změny vazivového aparátu při pohybu.

Model žábý v podélném řezu

Model žábý v řezu zalitý do epoxidové pryskyřice.

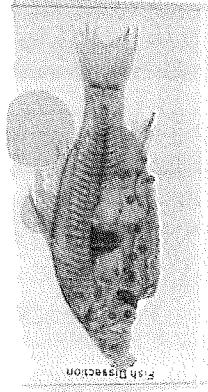


Fotografie jsou ilustrační

Jsou zachovány vnitřní orgány a struktury.

Model kapra, v řezu, preparát zalitý v pryskyřici

Model kapra v řezu zalitý do epoxidové pryskyřice.



Fotografie jsou ilustrační

Jsou zachovány vnitřní orgány a struktury.

Srdce pro porovnání

Pro rozpoznávání srdce u jednotlivých živočichů.



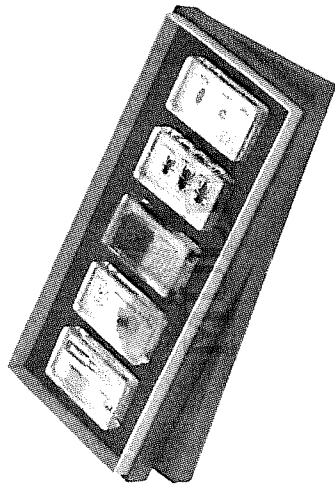
Fotografie jsou ilustrační

Akrylový blok obsahuje srdce kapra, žáby, hada, holuba a zajíce.



Životní cyklus včely

Ukazuje studentům vývoj včely.

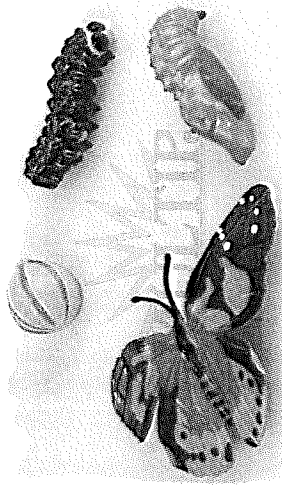


Fotografie jsou ilustrační

- 1 – vajíčko, larva, zámotek
- 2 – trubec, královna, dělnice
- 3 – pláštěv prázdňá, pláštěv plná medu
- 4 – včelí dělnice na květu, pyllová zrnka
- 5 – pyl, včelí vosk, med

Životní cyklus motýla

4 dílná sada prezentuje motýla v různých vývojových stádiích: vajíčko – larva – kukla – motýl

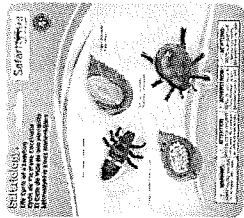


Fotografie jsou ilustrační



Životní cyklus sluněčka

Sada životního cyklu sluněčka znázorňuje vývojové fáze sluněčka sedmitočného: vajíčko, larva, kukla a dospělý jedinec.



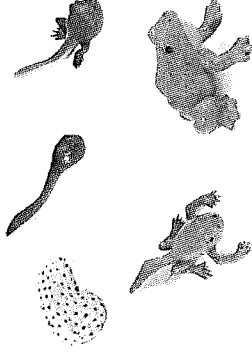
Fotografie jsou ilustrační

Fotografie jsou ilustrační



Životní cyklus žába

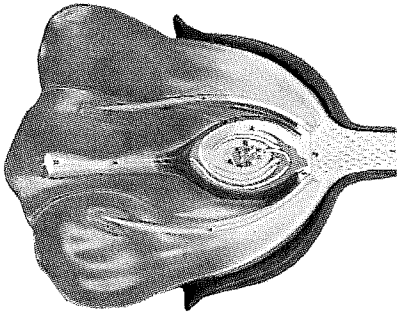
Sada životního cyklu žaby pro znázornění proměny od vajíček, přes pulce, pulce bez žaber a pulce s nožičkami až po dospělou žabu.



Fotografie jsou ilustrační



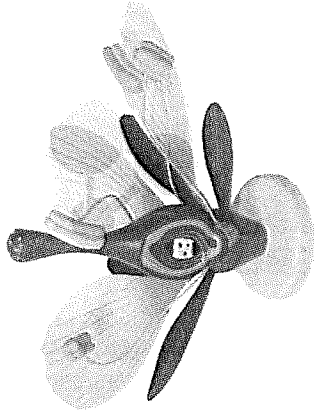
Model květu jednoděložné rostliny



Fotografie jsou ilustrační

Model znázorňuje průřez jednoděložnou rostlinou.

Model květu dvouděložné rostliny

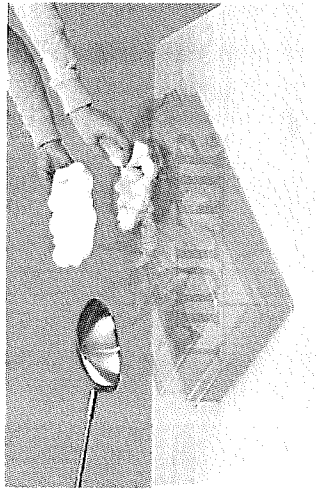


Fotografie jsou ilustrační

Model ukazuje hlavní části květu.



Model koloběhu vody



Fotografie jsou ilustrační

Ilustrační funkční model koloběhu vody v přírodě.

Do modelu se nalije voda, dokud nebude moře plné. Poté se položí do oblaku několik kostek ledu. Slunce, simulované jasnou lampou, způsobuje, že se voda v moři odpaří. Stoupající vlhkost kondenzuje na studeném mraku, hromadí se a odkapává na reliéfní krajčině. Tento déšť se shromažďuje v řekách krajiny a sráží zpět do moře.

Velký model srdce

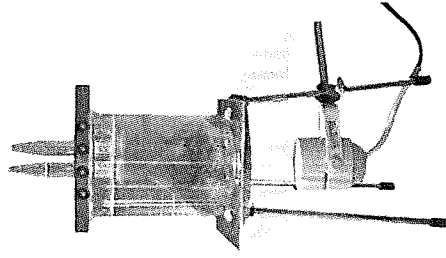


Fotografie jsou ilustrační

- rozkládací model na stojanu
- čtyřnásobná velikost
- velmi dobře viditelné síně, předstříně, aorta, tepny i žíly

Fotosyntéza – sada

Pomocí přístrojové soupravy lze pozorovat proces fotosyntézy a stanovit závislosti na intenzitě světla, vlnové délce světla, obsahu CO₂ a jiných parametrech.

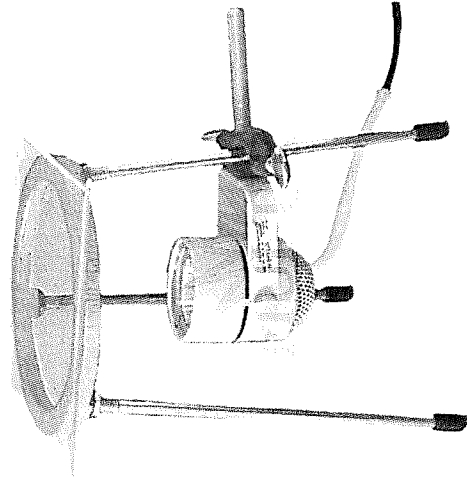


Fotografie jsou ilustrační

Přehled pokusů:

- prokázání kyslíku vyvinutého rostlinami
- závislost fotosyntézy na intenzitě světla
- závislost fotosyntézy na obsahu CO₂ vody
- závislost fotosyntézy na teplotě vody
- závislost fotosyntézy na počtu výhonků
- závislost fotosyntézy na vlnové délce světla

Osvětlovací zařízení pro sadu Fotosyntéza

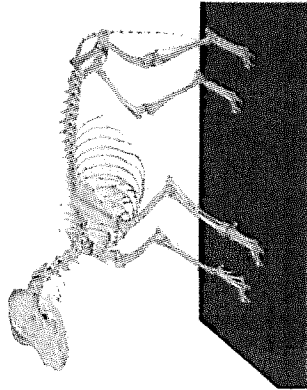


Fotografie jsou ilustrační

Osvětlovací zařízení slouží jako světelný zdroj a současně jako stojan pro provedení pokusů ohledně fotosyntézy pomocí přístrojové soupravy pro fotosyntézu.

Kostra psa

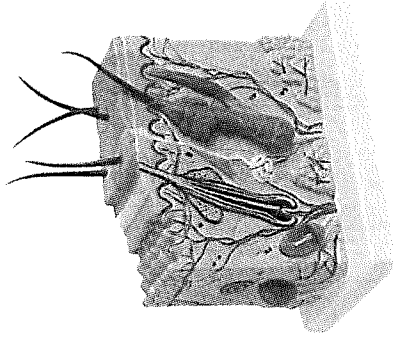
Reálný kostěný preparát z pravých kostí zvířat (spojené drátky).



Fotografie jsou ilustrační

Popiska s českým a latinským názvem.

Model řezu kůže



Model ukazuje vrstvy kůže a jejich struktury v trojrozměrném zobrazení. Vedle rozlišeného znázornění jednotlivých vrstev jsou zobrazeny také vlasy, vlasové kořínky, mazové žlázy, potní žlázy, receptory, nervy a cévy.

Bezdrátový senzor plynného O₂



Senzor určený pro měření koncentrace kyslíku ve vzduchu, umožňuje experimenty v oblasti biologie a chemie.

Rozsah: 0-27 % kyslíku ve vzduchu
Rozlišení: $\pm 0,01$ %
Čas k měření: maximálně 12 sekund.

Název požadovaného výrobku	Technická specifikace požadovaného výrobku	maximální možná cena bez DPH/jednotka	Maximální možná cena včetně DPH/jednotka	množství	jednotka	NABÍDKA	
						jednotková cena bez DPH	cena celkem včetně DPH
Ruční rotační mikroskop	Mikroskop pro řešení velmi tenkých řezů pro mikroskopování. Nutně je velmi ostře ostří a slouží na tvorbu řezů z rostlinných zrcadel a některých tkání pro histologické zjevnání. ruční kolečko s bidirekcím systémem. Rozměry: 100x100x100 mm. Rozsah nastavení: 100-200 µm. Rozsah tloušťky řezu: 1 - 25 µm. Minimální nastavení přiblížení: 1 µm. Přesnost: ±1 - 10%. Maximální velikost vzorku: 25 x 35 mm. Délka nastavení: 0,1-10".	84 297,52 Kč	102 000 Kč	5	ks	54 419 Kč	329 234,95 Kč
Digitální trinokulární mikroskop	Trinokulární mikroskop s digitálním fotoaparátlem minimálně 5 MP. LCD. Je určen pro vizuální pozorování s fázovým kontrastem, ve světlém nebo tmavém poli, s použitím olejové lázně a Köhlerova osvětlení. Možnost pořizovat fotografie a videa z celého výzkumného procesu. Vybaveno na nekonečno korigovatelným optickým systémem-umožňují instalaci dalších dílů do optické trasy mezi čochami okuláru a tubusem okuláru, trinokulární hlavice, zvětšení v rozsahu od 40x do 1000x. Společně s okuláry a fotoaparát. Společně s okuláry a fotoaparát. Fázový kontrastní kondenzor s tmavým polem. Společně s okuláry a fotoaparát. K dispozici je Köhlerovo osvětlení, minimálně 5 MP digitální fotoaparát/kamera s LCD obrazovkou součástí, 3007 otočná trinokulární hlavice, širokouhlové okuláry WF10x/22 mm s protipráškovým povlakem, zařízení s fázovým kontrastem (tmavé pole), filtry, moiry, zelený, žlutý	52 892,95 Kč	64 000 Kč	10	ks	47 520 Kč	574 992,00 Kč
Stereoskopický mikroskop trino včetně seřízení	Trinokulární stereomikroskop. Okulár široké zorné pole N-WF, zvětšení minimálně 10x, průměr okulárního tubusu přibližně 25 mm. Hlavní objektiv, dohledně 0,85x, jedn. vlnová 45°, nastavený ohn. rozsah 52-75 mm, dioptrické doostrování dobu okulárů, LED, dle potřeby. Zvětšení 10x, 20x, 30x, 40x, 50x, 60x, 70x, 80x, 90x, 100x, 110x, 120x, 130x, 140x, 150x, 160x, 170x, 180x, 190x, 200x, 220x, 240x, 260x, 280x, 300x, 320x, 340x, 360x, 380x, 400x, 420x, 440x, 460x, 480x, 500x, 520x, 540x, 560x, 580x, 600x, 620x, 640x, 660x, 680x, 700x, 720x, 740x, 760x, 780x, 800x, 820x, 840x, 860x, 880x, 900x, 920x, 940x, 960x, 980x, 1000x. ZOOM: 0,75 x 5 x (transmisační poměr: 1:6,7). Pracovní vzdálenost: přibližně 110 mm. Osvětlení dopadající je procházející 3W LED s nastavitelnou regulací intenzity jasu, procházející osvětlení s náklonným paraboličtým zrcadlem (široké osvětlení), možnost přizpůsobení na flexibilní světelnou. Slabší typový se širokou pracovní plochou a držákem hlavice, výška maximálně 232 mm, držák pro hlavu s doplněním osvětlením, napájení: napájecí zdroj 100V-240V (CE)	38 842,98 Kč	47 000 Kč	10	ks	33 300 Kč	402 530,00 Kč
Sbírka světového hmyzu	Sbírka hmyzu rozšířená dle zoogeografických oblastí. Obsahuje atraktivní zástupce motýlů, brouků, pavouků, slonozek, štírů, atd. Neobsahuje chráněné druhy. Přesná data: Etiopská oblast, Indoaustralská oblast, Neotropická oblast	38 016,83 Kč	46 000 Kč	1	ks	30 250 Kč	36 602,59 Kč
Digitální fotoaparát pro mikroskop	Digitální fotoaparát pro mikroskop je technologií nástroj určený pro studium mikrovědy. Možnost využití jako digitální okulár, fotografování nebo natáčení videa, zářivé soubory výše popsané pomocí softwaru. Obsaz se přenáší do počítače v souboru formátu JPEG. Možnost nastavení: 100x (zvětšení), 4096x2048 • Počet megapixelů: minimálně 14 • Sínimák: minimálně 1/2,3" CMOS • Rozměr pixelu: minimálně 1,4x1,4 • Citlivost: vln. sec@550 nm: přibližně 0,174 • Expozice čas: ms: 0,4-2000 • Přiblížení: 1,6x@560x3288, 10x@2048x1644, 27@1024x822 • Aktivní rozsah: přibližně 65,3 dB • Umístění: tubus okuláru • Formát videozáznamu: vstup: "vmy", "av", "1284", "h265" • Specifikace: 360 mm - 650 mm (zářezovaný infračervený filtr) • Rozměry: 100x100x100 mm • Vybavení: bílé, automatické/manualní • Nastavení expozice: automatické/manualní • Programovatelné funkce: image size, brightness, exposure time • Základní: USB 2.0, 480 Mbit/sec. • Systémová požadavky: Min OS 10, 10.12, Linux Ubuntu 14.04, Windows XP/Vista/7/8/10 (32bit a 64bit), CPU 2,8 Ghz Intel Core 2 nebo vyšší, RAM min 2GB, USB 2.0, CD-Rom	9 090,81 Kč	11 000 Kč	20	ks	8 181 Kč	197 980,20 Kč
Biologický trinokulární mikroskop pro žáky	Možnost pozorování v temném poli, plynulý systém osvětlení, -tluháči jemně, hlavice, trinokulární. Zvětšení: 40-2000x. Okuláry: duální se širokým zorným polem WF10x, WF20x. Objektivy: rovinné achromatické: 4x, 10x, 40x, 100x (pro porovnání do obje) Poruchová úroveň optiky: vícenásobná antireflexní vrstva na všech optických prvcích. Pracovní sloup: 140x155 mm, popř. výška sloupce oku se 140x155 mm. Pracovní plocha: 140x155 mm. Zvětšení: jemné: 0-1000 mm hrubé: 25 mm. Osvětlení: halogenová žárovka 20W (220/110V). Napájení: AC 220V 50 Hz.	17 385,37 Kč	21 000 Kč	20	ks	15 570 Kč	376 794,00 Kč
Neviditelný svět - kniha	Vysvětlující publikace určená pro žáky základních a středních škol. Pomůže mladým vědcům naučit se, že co chápí, učebň o mikroskopoch a pozorování mikroskopem. Možou zadat lim, že se nastavují historii mikroskopu, jeho konstrukci a zvládní principy práce s limo optickým přístrojem.	448,28 Kč	540 Kč	1	ks	424 Kč	513,04 Kč

Sady mikroskopických preparátů č.1	Základní funkční mikroskopické preparáty z botaniky, zoologie a histologie savců. Histologie člověka a savců: Kost – řez, článek Kostní sval – podélný a příčný řez, pes Kůže s vlasovým folikulem – řez, článek Vnitřní hladké epitel (výstelka) – řez, pes Srdce lva, člověk. Moucha domácí Mátošová vlnka Nuzmar s ořechem Děstovka, příčný řez Dřevina Moucha domácí, část úst Moucha domácí, noha s přilnavou částí Kůra dřeviny, příčný řez Borovice Čbule kuchyňská, epidermis Čbule kuchyňská, špička kořene, mléčná, podélný řez Kukuřice, sloněk, příčný řez Pšeničné zrnko, sloněk, příčný řez Srnčí kůže, příčný řez Slunečnice, list, příčný řez Jednoděložný/výšňoděložný květ – kukuřice/psarychlik, příčný řez Lilie, semeník, příčný řez Měch Kopřivka Kopřivka černavá, výrtné sporangie Křovina Srnčí kůže, vagešční masa Zubní kámen, zvěř.	1 900,83 Kč	2 300 Kč	16	ks	1 723 Kč	27 568,00 Kč	33 357,28 Kč
Preparátční nástroje na mikroskopování	1. Jílina, plastová tukojel 2. skupinky 3. pinzety 4. jehly 5. kuličky 1. mikroskopové nůžky 1. preparátční jehla rovná 1. preparátční jehla ve formě lancety 1. sonda se znečistěním Všechny díly z nerzové oceli.	800 Kč	31 <td data-bbox="590 1332 742 1467">ks <td data-bbox="590 1467 742 1601">612 Kč</td> <td data-bbox="590 1601 742 1736">18 972,00 Kč</td> <td data-bbox="590 1736 742 1870">22 956,12 Kč</td> </td>	ks <td data-bbox="590 1467 742 1601">612 Kč</td> <td data-bbox="590 1601 742 1736">18 972,00 Kč</td> <td data-bbox="590 1736 742 1870">22 956,12 Kč</td>	612 Kč	18 972,00 Kč	22 956,12 Kč	
Experimentální sada - funkce oka	Sazkami žáby s funkcí oka, pracovní listy 7 různým optickým čočkám LED světelný zdroj	1 347,11 Kč	5 <td data-bbox="742 1332 853 1467">ks <td data-bbox="742 1467 853 1601">1 346 Kč</td> <td data-bbox="742 1601 853 1736">6 730,00 Kč</td> <td data-bbox="742 1736 853 1870">8 143,30 Kč</td> </td>	ks <td data-bbox="742 1467 853 1601">1 346 Kč</td> <td data-bbox="742 1601 853 1736">6 730,00 Kč</td> <td data-bbox="742 1736 853 1870">8 143,30 Kč</td>	1 346 Kč	6 730,00 Kč	8 143,30 Kč	
Funkční model lidského oka	Model slouží k demonstraci optických funkcí oka, jako je zobrazení předmětu na sítnici, akomodace oka (změna zařívění čočky), katoptrizace a diafrazace. Model se skládá z optické pozice a nastavitelné irisové čočky, držáku na čočky a zo 2 držáku na čočky (r = 60 mm a 80 mm), optické pozice se sítnicí (transparantní stěnou), korničkou (kornička a korničková čočka)	19 005,28 Kč	1 <td data-bbox="853 1332 901 1467">ks <td data-bbox="853 1467 901 1601">18 774 Kč</td> <td data-bbox="853 1601 901 1736">18 774,00 Kč</td> <td data-bbox="853 1736 901 1870">22 716,54 Kč</td> </td>	ks <td data-bbox="853 1467 901 1601">18 774 Kč</td> <td data-bbox="853 1601 901 1736">18 774,00 Kč</td> <td data-bbox="853 1736 901 1870">22 716,54 Kč</td>	18 774 Kč	18 774,00 Kč	22 716,54 Kč	
Lidská kostra se svaly	Jako standardní lidská kostra, ale na levé straně jsou barvené vyznačeny svalové čermy (modře) a zřetelně (červeně). Samostatně jsou různými barvami zbarveny M. bicepsalis a M. longissimus. Označeny nejlépešími kosti, žilami kostí, vřhy a erory.	19 834,71 Kč	1 <td data-bbox="901 1332 949 1467">ks <td data-bbox="901 1467 949 1601">14 417 Kč</td> <td data-bbox="901 1601 949 1736">14 417,00 Kč</td> <td data-bbox="901 1736 949 1870">17 444,57 Kč</td> </td>	ks <td data-bbox="901 1467 949 1601">14 417 Kč</td> <td data-bbox="901 1601 949 1736">14 417,00 Kč</td> <td data-bbox="901 1736 949 1870">17 444,57 Kč</td>	14 417 Kč	14 417,00 Kč	17 444,57 Kč	
Velký model DNA	Model umožňuje vnitřní pohled při otáčení. snadno pochopitelné sdělení páru bázi složky rozpoznatelné dvojřetězové Výška 60 cm, průměr spirály 20 cm	1 487,00 Kč	1 <td data-bbox="949 1332 997 1467">ks <td data-bbox="949 1467 997 1601">1 453 Kč</td> <td data-bbox="949 1601 997 1736">1 453,00 Kč</td> <td data-bbox="949 1736 997 1870">1 758,13 Kč</td> </td>	ks <td data-bbox="949 1467 997 1601">1 453 Kč</td> <td data-bbox="949 1601 997 1736">1 453,00 Kč</td> <td data-bbox="949 1736 997 1870">1 758,13 Kč</td>	1 453 Kč	1 453,00 Kč	1 758,13 Kč	
Malý model plic	Model umožňuje vnitřní pohled při otáčení. včetně membránové stěny (diaphragma), obsahuje 2 bronchy (plice). Balony se natulují vzduchem.	3 388,43 Kč	1 <td data-bbox="997 1332 1045 1467">ks <td data-bbox="997 1467 1045 1601">3 376 Kč</td> <td data-bbox="997 1601 1045 1736">3 376,00 Kč</td> <td data-bbox="997 1736 1045 1870">4 084,96 Kč</td> </td>	ks <td data-bbox="997 1467 1045 1601">3 376 Kč</td> <td data-bbox="997 1601 1045 1736">3 376,00 Kč</td> <td data-bbox="997 1736 1045 1870">4 084,96 Kč</td>	3 376 Kč	3 376,00 Kč	4 084,96 Kč	
Model kolenního kloubu	Model kolenního kloubu, na kterém lze uvidět změny rázného anatómického pohybu.	990,41 Kč	5 <td data-bbox="1045 1332 1093 1467">ks <td data-bbox="1045 1467 1093 1601">991 Kč</td> <td data-bbox="1045 1601 1093 1736">4 955,00 Kč</td> <td data-bbox="1045 1736 1093 1870">5 451,05 Kč</td> </td>	ks <td data-bbox="1045 1467 1093 1601">991 Kč</td> <td data-bbox="1045 1601 1093 1736">4 955,00 Kč</td> <td data-bbox="1045 1736 1093 1870">5 451,05 Kč</td>	991 Kč	4 955,00 Kč	5 451,05 Kč	
Model žláby v podélném řezu	Model žláby v řezu zlatý do epodivové pryskyřice. Jsou zachovány vnitřní orgány a struktury	1 074,58 Kč	1 <td data-bbox="1093 1332 1141 1467">ks <td data-bbox="1093 1467 1141 1601">1 067 Kč</td> <td data-bbox="1093 1601 1141 1736">1 067,00 Kč</td> <td data-bbox="1093 1736 1141 1870">1 291,07 Kč</td> </td>	ks <td data-bbox="1093 1467 1141 1601">1 067 Kč</td> <td data-bbox="1093 1601 1141 1736">1 067,00 Kč</td> <td data-bbox="1093 1736 1141 1870">1 291,07 Kč</td>	1 067 Kč	1 067,00 Kč	1 291,07 Kč	
Model kapra v podélném řezu	Model kapra v řezu zlatý do epodivové pryskyřice. Jsou zachovány vnitřní orgány a struktury	2 727,27 Kč	1 <td data-bbox="1141 1332 1189 1467">ks <td data-bbox="1141 1467 1189 1601">2 570 Kč</td> <td data-bbox="1141 1601 1189 1736">2 570,00 Kč</td> <td data-bbox="1141 1736 1189 1870">3 109,70 Kč</td> </td>	ks <td data-bbox="1141 1467 1189 1601">2 570 Kč</td> <td data-bbox="1141 1601 1189 1736">2 570,00 Kč</td> <td data-bbox="1141 1736 1189 1870">3 109,70 Kč</td>	2 570 Kč	2 570,00 Kč	3 109,70 Kč	
Srdce pro porovnání	Pro rozpoznání srdce u jednotlivých živočichů. Srdce kapra, žáby, hada, bobulka a zajíce. Zlato v akrylovém bloku.	3 853,72 Kč	5 <td data-bbox="1189 1332 1236 1467">ks <td data-bbox="1189 1467 1236 1601">3 477 Kč</td> <td data-bbox="1189 1601 1236 1736">17 385,00 Kč</td> <td data-bbox="1189 1736 1236 1870">21 035,85 Kč</td> </td>	ks <td data-bbox="1189 1467 1236 1601">3 477 Kč</td> <td data-bbox="1189 1601 1236 1736">17 385,00 Kč</td> <td data-bbox="1189 1736 1236 1870">21 035,85 Kč</td>	3 477 Kč	17 385,00 Kč	21 035,85 Kč	
Životní cyklus včely	Vývoj včely, 1 – vejčko, larva, zmlouček 2 – larva 3 – pupa 4 – včelí dělnice na květu, pylková zrna 5 – pyl, včelí vosk, med	1 570,28 Kč	5 <td data-bbox="1236 1332 1284 1467">ks <td data-bbox="1236 1467 1284 1601">1 509 Kč</td> <td data-bbox="1236 1601 1284 1736">7 545,00 Kč</td> <td data-bbox="1236 1736 1284 1870">9 129,45 Kč</td> </td>	ks <td data-bbox="1236 1467 1284 1601">1 509 Kč</td> <td data-bbox="1236 1601 1284 1736">7 545,00 Kč</td> <td data-bbox="1236 1736 1284 1870">9 129,45 Kč</td>	1 509 Kč	7 545,00 Kč	9 129,45 Kč	
Životní cyklus motýla	Sada prezentuje motýla v různých vývojových stádiích: vejčko – larva – kukla – motýl	1 167,02 Kč	1 <td data-bbox="1284 1332 1332 1467">ks <td data-bbox="1284 1467 1332 1601">1 120 Kč</td> <td data-bbox="1284 1601 1332 1736">1 120,00 Kč</td> <td data-bbox="1284 1736 1332 1870">1 355,20 Kč</td> </td>	ks <td data-bbox="1284 1467 1332 1601">1 120 Kč</td> <td data-bbox="1284 1601 1332 1736">1 120,00 Kč</td> <td data-bbox="1284 1736 1332 1870">1 355,20 Kč</td>	1 120 Kč	1 120,00 Kč	1 355,20 Kč	
Životní cyklus slunečka	Sada životního cyklu slunečka vřetovky vývojové fáze slunečka včetně: vejčko, larva, kukla a dospělý jedinec.	231,40 Kč	5 <td data-bbox="1332 1332 1380 1467">ks <td data-bbox="1332 1467 1380 1601">223 Kč</td> <td data-bbox="1332 1601 1380 1736">1 115,00 Kč</td> <td data-bbox="1332 1736 1380 1870">1 349,15 Kč</td> </td>	ks <td data-bbox="1332 1467 1380 1601">223 Kč</td> <td data-bbox="1332 1601 1380 1736">1 115,00 Kč</td> <td data-bbox="1332 1736 1380 1870">1 349,15 Kč</td>	223 Kč	1 115,00 Kč	1 349,15 Kč	
Životní cyklus žáby	Sada životního cyklu žáby pro znázornění proměny od vejčeka, přes pučku, pučku bez žaber a pučku s nožkami až po dospělou žábu.	231,40 Kč	5 <td data-bbox="1380 1332 1428 1467">ks <td data-bbox="1380 1467 1428 1601">207 Kč</td> <td data-bbox="1380 1601 1428 1736">1 035,00 Kč</td> <td data-bbox="1380 1736 1428 1870">1 252,35 Kč</td> </td>	ks <td data-bbox="1380 1467 1428 1601">207 Kč</td> <td data-bbox="1380 1601 1428 1736">1 035,00 Kč</td> <td data-bbox="1380 1736 1428 1870">1 252,35 Kč</td>	207 Kč	1 035,00 Kč	1 252,35 Kč	
Model květu jednoděložné rostliny	Ukazuje hlavní části květu.	1 735,54 Kč	1 <td data-bbox="1428 1332 1476 1467">ks <td data-bbox="1428 1467 1476 1601">1 647 Kč</td> <td data-bbox="1428 1601 1476 1736">1 647,00 Kč</td> <td data-bbox="1428 1736 1476 1870">1 992,87 Kč</td> </td>	ks <td data-bbox="1428 1467 1476 1601">1 647 Kč</td> <td data-bbox="1428 1601 1476 1736">1 647,00 Kč</td> <td data-bbox="1428 1736 1476 1870">1 992,87 Kč</td>	1 647 Kč	1 647,00 Kč	1 992,87 Kč	
Model květu dvouděložné rostliny	Ukazuje hlavní části květu.	3 223,14 Kč	1 <td data-bbox="1476 1332 1524 1467">ks <td data-bbox="1476 1467 1524 1601">1 664 Kč</td> <td data-bbox="1476 1601 1524 1736">1 664,00 Kč</td> <td data-bbox="1476 1736 1524 1870">2 013,44 Kč</td> </td>	ks <td data-bbox="1476 1467 1524 1601">1 664 Kč</td> <td data-bbox="1476 1601 1524 1736">1 664,00 Kč</td> <td data-bbox="1476 1736 1524 1870">2 013,44 Kč</td>	1 664 Kč	1 664,00 Kč	2 013,44 Kč	
Model koloběhu vody	Ilustrací funkcí model koloběhu vody v přírodě. Do modelu se nalije voda, douha uzavře moře plov. Pak se poadí do obvodu několik kostek ledu. Slunce, simulované jasnou lampou, spotřebuje, že se voda v moři odpaří. Sloupcíci vřivot kondenzuje na stěnách mraku, hromadí se a odpaďuje na reťkání krajně. Tento děř se etymologuje v řetěch krajny a setřel zeřt do moře.	1 323,31 Kč	1 <td data-bbox="1524 1332 1572 1467">ks <td data-bbox="1524 1467 1572 1601">1 266 Kč</td> <td data-bbox="1524 1601 1572 1736">1 266,00 Kč</td> <td data-bbox="1524 1736 1572 1870">1 531,86 Kč</td> </td>	ks <td data-bbox="1524 1467 1572 1601">1 266 Kč</td> <td data-bbox="1524 1601 1572 1736">1 266,00 Kč</td> <td data-bbox="1524 1736 1572 1870">1 531,86 Kč</td>	1 266 Kč	1 266,00 Kč	1 531,86 Kč	
Velký model srdce	rozlišující model na stěpu, čtyřhrabová veličnost, velmi dobře viditelné sítní, zřetelné aorty, lepný lžily	981,74 Kč	1 <td data-bbox="1572 1332 1596 1467">ks <td data-bbox="1572 1467 1596 1601">925 Kč</td> <td data-bbox="1572 1601 1596 1736">925,00 Kč</td> <td data-bbox="1572 1736 1596 1870">1 119,25 Kč</td> </td>	ks <td data-bbox="1572 1467 1596 1601">925 Kč</td> <td data-bbox="1572 1601 1596 1736">925,00 Kč</td> <td data-bbox="1572 1736 1596 1870">1 119,25 Kč</td>	925 Kč	925,00 Kč	1 119,25 Kč	

Sada fotosyntéza	<p>Pomocí přístrojové soupravy lze pozorovat proces fotosyntézy a stanovit závislosti na intenzitě světla, vlnové délce světla, koncentraci CO₂ v ovzdušné atmosféře a množství výstupu výtlačného roztoku</p> <ul style="list-style-type: none"> - Závislost fotosyntézy na intenzitě světla - Závislost fotosyntézy na vlnové délce světla - Závislost fotosyntézy na obsahu CO₂ vody - Závislost fotosyntézy na teplotě vody - Závislost fotosyntézy na počtu výhonků 	2 479,34 Kč	3 000 Kč	5	ks	2 383 Kč	11 915,00 Kč	14 417,15 Kč	
Ověřovací zařízení pro sadu fotosyntéza	Světelný zdroj je složen pro provedení pokusů ohledně fotosyntézy pomocí přístrojové soupravy pro fotosyntézu.	2 882,88 Kč	3 500 Kč	5	ks	2 883 Kč	14 165,00 Kč	17 139,65 Kč	
Kostra psa	Modely preparátů z pravých koelů zvířat společně drátek, Populka s českým a latinským názvem.	20 881,19 Kč	25 000 Kč	1	ks	17 030 Kč	17 030,00 Kč	20 606,30 Kč	
Model řezu kůže	Modely vazivové vrstvy kůže a jejích struktur v topografickém zobrazení. Zobrazeny jsou Vlasy, vlasové tučňáky, mazové žlázy, potní žlázy, receptory, nervy a cévy.	2 479,34 Kč	3 000 Kč	1	ks	2 436 Kč	2 436,00 Kč	2 947,56 Kč	
Bezdrátový senzor plynného O ₂	Senzor pro měření koncentrace kyslíku ve vzduchu, umožňuje experimenty v oblasti biologie a chemie. Rozsah 0-27 % kyslíku ve vzduchu, rozlišení 0,01 %, čas k měření, maximálně 12 sekund.	9 817,38 Kč	12 000 Kč	7	ks	9 398 Kč	65 786,00 Kč	79 601,06 Kč	
cena celkem bez DPH								1 894 189,00 Kč	
cena celkem včetně DPH								2 291 966,69 Kč	