



Česká republika – Generální finanční ředitelství
Lazarská 15/7, 117 22 Praha 1
IČO: 72080043, DIČ: CZ72080043

Sekce ekonomiky

Oddělení hospodářské správy v Ostravě

Č. j.: 29388/21/7332-50280-801294

**VÝZVA K PODÁNÍ NABÍDKY
NA VEŘEJNOU ZAKÁZKU MALÉHO ROZSAHU**

(dále jen „Výzva“)

Česká republika – Generální finanční ředitelství (dále jen „zadavatel“) tímto vyzývá k podání nabídky na veřejnou zakázku malého rozsahu (dále jen „VZMR“) na stavební práce.

„ÚP v Olomouci – výměna dřevěných oken“

Tato veřejná zakázka je VZMR ve smyslu § 27 zákona č. 134/2016 Sb., o zadávání veřejných zakázek, v platném znění (dále jen „ZZVZ“) a je v souladu s § 31 ZZVZ zadávána mimo režim ZZVZ.

1. Identifikace zadavatele

1.1. Zadavatel: Česká republika – Generální finanční ředitelství
Sídlo: Lazarská 15/7, 117 22 Praha 1
IČO: 72080043

1.2. Osoba oprávněná jednat jménem zadavatele:



1.3. Kontaktní osoba v záležitosti výběrového řízení a ve věcech technických:



2. Vymezení plnění předmětu VZMR

2.1. Předmět VZMR

Předmětem plnění VZMR je provedení opravy části budovy Finančního úřadu pro Olomoucký kraj, Územní pracoviště v Olomouci, Lazecká 545/22, 779 11 Olomouc, spočívající ve výměně 6 ks stávajících jednokřídlových dřevěných oken, vše v rozsahu nezbytném pro splnění předmětu VZMR, technicky definovaných podmínkami v textové části této Výzvy. Stávající dřevěná okna v této budově byla instalovaná v roce 1996, jsou však v různém stádiu opotřebení. V minulých letech již byla jejich část vyměněna a v letošním roce budou probíhat další opravy. Po důkladné prohlídce tohoto objektu za účasti zástupců ÚP v Olomouci bylo vzájemně dohodnuto, že bude přistoupeno k výměně nejnужnějších oken, které jsou nejvíce poškozeny. Důvodem opravy je skutečnost, že okenní křídla a rámy těchto oken jsou vyhnílé, vzájemně netěsní a dochází k nadměrným únikům tepla do venkovního prostředí. K některým částem kování již nejsou k dispozici veškeré náhradní díly. Stávající 1 křídlová okna jsou všechna stejných rozměrů cca 1290 x 1880 mm (šířka x výška), nutno před zadáním do výroby zaměřit.

Postup prací: stávající okna budou demontována a vybourána z ostění a ekologicky zlikvidována. Poté budou namontována nová okna patřičných rozměrů a parametrů dle udaných standardů GFR (před výrobou oken dojde k zaměření). Venkovní klempířské prvky zůstanou zachovány, dojde pouze k jejich napojení s okny a dotěsnění trvale pružným tmelem event. omítkou.

Nová okna budou vyrobena dle schválených standardů GFR a musí být minimálně dodrženy tyto parametry:

Dřevěná okna, balkónové dveře, prosklené stěny musí splnit následující parametry:

- Součinitel prostupu tepla celého okna, balkónových dveří max. $U_w = 1,1 \text{ W/m}^2\text{K}$.
- Počet požadovaných těsnění minimálně dvě (nebude-li stanoveno jinak projektovou dokumentací).
- Dva bezpečnostní uzavírací body (nebude-li stanoveno jinak projektovou dokumentací).
- Distanční rámeček tepelně izolační – tzv. „teplý rámeček“, použitý v izolačních sklech bude plastový nebo nerezový (bude stanoveno projektovou dokumentací).
- Dřevěný profil (dřevina) – lepený vícevrstvý profil, typ napojovaný profil nebo fixní (typ profilu a materiál bude upřesněn projektovou dokumentací).
- Minimální stavební hloubka 68 mm.
- Minimální hloubka zasklení 24 mm.
- Průvzdušnost (dle ČSN EN 12207): minimálně třída 4.
- Vodotěsnost (dle ČSN EN 12208): minimálně třída 7A.
- Zatížení větrem (dle ČSN EN 12210): minimálně třída C3/B3.
- Spodní část křídla a rámu opatřena hliníkovou okapnicí.
- Kování okna umožní polohu v pozici tzv. mikroventilace.
- Termoizolační podkladový profil se součinitelem prostupu tepla max. $U = 1,1 \text{ W/m}^2\text{K}$.
- Povrchová úprava dřeviny (skladba povrchové úpravy):
 1. impregnace proti hnilobě a dřevokazným houbám,
 2. základní nátěr,
 3. finální povrchová úprava 2x vrchní lak (lazura, nátěr) s odolností proti povětrnostním vlivům a s ochranou proti UV záření. Vrchní lak bude aplikován vysokotlakým stříkáním.

Impregnace musí být provedena na jednotlivých částech rámu i křídla, tzn., musí být impregnované i spojení (čepy) jednotlivých částí rámu i křídla. Výroba okna musí splnit podmínku dílcové výroby okna / balkónových dveří.

2.2. Klasifikace předmětu veřejné zakázky

- Kód CPV:
- 45421100-5 Instalace a montáž dveří a oken a souvisejících výrobků
- 45421132-8 instalace oken
- 45000000-7 stavební práce

2.3. Technické podmínky a parametry

Dodavatel dodrží postup požadovaných standardů materiálových a funkčních vlastností navrhovaného zařízení a materiálů. Při dodržení ekvivalentních či lepších vlastností, funkčních charakteristik, parametrů a užitných hodnot lze využít zařízení a materiály libovolného výrobce či dodavatele.

Dodavatel v průběhu celé stavby zajistí na své náklady všechna potřebná organizační, technická event. technologická a bezpečnostní opatření pro řádné zabezpečení prací a stavby, včetně míst dotčených stavbou. Dále učiní všechny nezbytné kroky pro ochranu životního prostředí a bezpečnost osob pohybujících se na staveništi.

3. Doba a místo plnění předmětu VZMR

3.1. Doba plnění veřejné zakázky

Zadavatel stanovuje splnění předmětu VZMR do 3 měsíců od uzavření SoD. Vlastní montážní práce pak budou realizovány v průběhu max. 1 - 2 týdnů od předání staveniště. Předpokládá se tedy, že realizace akce proběhne ve 2 etapách (výroba a montáž).

K převzetí staveniště bude vybraný účastník vyzván do 5 pracovních dnů před požadovaným termínem realizace. Zhotovitel je povinen zahájit tyto stavební práce do 5 pracovních dnů od převzetí staveniště od zadavatele.

Předpokládaný termín zahájení akce je:

05 - 07/2021

3.2. Místo plnění VZMR

Místem plnění VZMR je administrativní budova FÚ pro OLK, ÚP v Olomouci, Lazecká 545/22, 779 11 Olomouc (parc. č. st. 681) - nemovitost zapsaná na LV č. 540 v k. ú. Lazce, obec Olomouc.

4. Požadavky na prokázání splnění kvalifikace

Účastník je povinen prokázat základní, profesní a další kvalifikační předpoklady.

4.1. Splnění základních kvalifikačních předpokladů prokáže účastník předložením:

- a) **čestného prohlášení** o splnění kvalifikačních předpokladů (*Příloha č. 2 Výzvy*).

4.2. Splnění profesních kvalifikačních předpokladů prokáže účastník předložením:

- a) předložením **výpisu z obchodního rejstříku**, pokud je v něm zapsán, či výpisu z jiné obdobné evidence, pokud je v ní zapsán.
- b) předložením **dokladu o oprávnění k podnikání** podle zvláštních právních předpisů v rozsahu odpovídajícím předmětu VZMR, zejména doklad prokazující

příslušné živnostenské oprávnění. Zadavatel požaduje předložit **živnostenské oprávnění pro provádění staveb, jejich změn a odstraňování**

- 4.3. Technické kvalifikační předpoklady prokáže účastník předložením seznamu jím realizovaných **minimálně 3 stavebních zakázek obdobného charakteru**, s uvedením ceny, doby a místa plnění a kontaktu na odpovědnou osobu, u které lze uvedené údaje ověřit.
- 4.4. Účastník výše uvedené doklady prokazující splnění kvalifikace odpovídající předmětu veřejné zakázky předloží ve formě neověřených kopií.

5. Požadavky na jednotný způsob zpracování nabídkové ceny

- 5.1. Nabídková cena bude doložena vyplněným krycím listem nabídky (*příloha č. 1 Výzvy*) a doplněna oceněným položkovým rozpočtem
- 5.2. Nabídková cena bude stanovena jako nejvýše přípustná, zahrnující veškeré náklady související s řádným a úplným splněním předmětu VZMR, včetně dopravy, likvidace odpadů, záborů, finančních vlivů apod.
- 5.3. Změna nabídkové ceny je možná pouze v případě, že dojde ke změně daňových zákonů, resp. změně příslušné sazby DPH. V tomto případě bude nabídková cena upravena podle výše sazeb DPH platných v době vzniku zdanitelného plnění.

6. Hodnotící kritéria a způsob hodnocení nabídek

- 6.1 Základním kritériem pro hodnocení této VZMR je ekonomická výhodnost nabídky. Ekonomická výhodnost nabídky bude hodnocena dle **nejnižší nabídkové ceny v Kč bez DPH**. Zadavatel seřadí nabídky podle nabídkových cen, a to vzestupně od nejnižší k nejvyšší nabídkové ceně. **Nejlépe bude hodnocena nabídka s nejnižší nabídkovou cenou.**
- 6.2 Zadavatel stanoví, že v případě rozporu nabídkové ceny na Krycím listu nabídky a ceny uvedené v návrhu smlouvy, platí cena uvedená v návrhu smlouvy.
- 6.3 V případě rovnosti výsledků hodnocení nabídek přistoupí zadavatel k losování za účasti zástupců účastníků, kteří budou vyzváni k účasti při losování. Pozvánku k účasti na losování obdrží vybraní účastníci e-mailem nejpozději tři dny před dnem losování. Nepřítomnost účastníka na losování není důvodem k jeho zrušení či nekonání. Los určí pořadí nabídek na prvních třech místech, jejichž hodnocení bylo shodné a bez určení pořadí. Při shodě nabídek umístěných v pořadí, kde nebude připadat v úvahu podpis smlouvy, se los nepoužije. Přítomní účastníci provedou kontrolu vložených identifikačních údajů do obálek. Jeden ze zástupců komise vylosuje pořadí 1 až 3.
- 6.4 Rozhodnutí o výběru dodavatele bude oznámeno elektronicky nebo písemnou formou všem účastníkům o VZMR, jejichž nabídka byla hodnocena. Zadavatel bude zveřejňovat pouze vítězného uchazeče.

7. Požadavky na zpracování nabídky

- 7.1 Dodavatel může podat pouze jednu nabídku.
- 7.2 Formální požadavky na zpracování nabídky

Nabídka:

- a) bude předložena v elektronické podobě popř. dodána v tištěné podobě;

- b) bude předložena v českém jazyce;
- c) bude podána v jednom vyhotovení;
- d) bude obsahovat vyplněný Krycí list nabídky (*Příloha č. 1 Výzvy*);
- e) bude obsahovat vyplněný návrh Smlouvy o dílo (*Příloha č. 3 Výzvy*), podepsaný osobou oprávněnou jednat jménem či za účastníka;
- f) bude obsahovat oceněný Soupis stavebních prací, dodávek a služeb (*Příloha č. 4 Výzvy*), kde bude vyplněna cena bez DPH, hodnota DPH, cena vč. DPH;
- g) v případě podpisu nabídky osobou pověřenou k tomuto úkonu, doloží účastník v nabídce příslušnou úředně ověřenou plnou moc, či jiný platný úředně ověřený pověřovací dokument;
- h) bude obsahovat doklady kterými je prokazováno splnění kvalifikace dle čl. 4.1., 4.2. a 4.3. této Výzvy,
- i) nesmí obsahovat přepisy a opravy, které by mohly zadavatele uvést v omyl;
- j) veškeré doklady či prohlášení, u nichž je vyžadován podpis účastníka, musí být podepsány osobou oprávněnou jednat jménem či za účastníka;
- k) bude obsahovat elektronickou verzi vyplněného návrhu Smlouvy o dílo (*Příloha č. 3 Výzvy*) ve formátu *doc (příp. docx), a verzi oceněného Soupisu stavebních prací, dodávek a služeb ve formátu *xls (*Příloha č. 4 Výzvy*);
- l) veškeré doklady musí být dobře čitelné.

7.4 Zadavatel doporučuje účastníkům aby:


- a) nabídky zabezpečili v případě doručení poštou proti poškození a proti manipulaci s jednotlivými listy
- b) všechny listy nabídky byly navzájem pevně spojeny či sešity tak, aby byly dostatečně zabezpečeny před jejich vyjmutím z nabídky, tj. aby veškeré části nabídky po svázání tvořily jeden celek
- c) všechny listy nabídky byly očíslovány vzestupnou řadou

8. Obchodní a platební podmínky

- 8.1. Zadavatel stanoví obchodní a platební podmínky formou závazného návrhu **Smlouvy** o dílo, který je uveden v Příloze č. 3 Výzvy. Účastník není oprávněn činit v návrhu smlouvy změny či doplnění s výjimkou údajů, které jsou výslovně vyhrazeny pro doplnění ze strany účastníka.
- 8.2. Účastník není rovněž oprávněn přikládat žádné přílohy k návrhu smlouvy, které tato Výzva výslovně nepředpokládá. Návrh smlouvy musí být ze strany účastníka podepsán statutárním orgánem nebo osobou oprávněnou jednat jménem či za účastníka, v takovém případě doloží účastník toto oprávnění (plnou moc) v originálu či v úředně ověřené kopii v nabídce

9. Lhůta, místo a způsob podání nabídek

- 8.3. Lhůta pro podání nabídky **končí dne 11. 5. 2021 v 10,00 hod.**

Účastníci podají nabídku v elektronické podobě na emailové adresy: , poslední den soutěžní lhůty do 10:00 hod.

- 8.4. Nabídka, která nebyla doručena ve lhůtě nebo způsobem stanoveným ve výzvě, se nepovažuje za podanou, v průběhu výběrového řízení se k ní nepřihlíží a nebude vyhodnocena. Zadavatel si takovou nabídku ponechá a účastníka vyrozumí o tom,

že nabídka byla podána po uplynutí stanovené lhůty pro podání nabídek, příp. uvede důvod, z jakého důvodu nebyla hodnocena.

10. Otevírání obálek s nabídkami

Otevírání obálek s nabídkami bude neveřejné

11. Poskytování dodatečných informací k zadávacím podmínkám, prohlídka místa plnění VZMR

11.1. Dodatečné informace

Účastníci mohou požadovat po zadavateli dodatečné informace k zadávacím podmínkám pouze písemně, a to na adrese: Česká republika, Generální finanční ředitelství, Na Jízdárně 3162/3, 709 00 Ostrava nebo elektronicky e-mailem na adresu:

Elektronická žádost musí být zadavateli doručena nejpozději 4 pracovní dny před uplynutím lhůty pro podání nabídek. Požadované informace k zadávacím podmínkám zadavatel odešle do 2 pracovních dnů ode dne doručení žádosti.

Zadavatel zašle dodatečné informace, vč. přesného znění žádosti elektronicky všem účastníkům řízení.

Zadavatel může poskytnout účastníkům dodatečné informace k zadávacím podmínkám i bez předchozí žádosti.

V rámci dodržení principu rovného zacházení se všemi účastníky nemohou být dodatečné informace poskytovány telefonicky.

11.2. Prohlídka místa plnění

Zadavatel umožní prohlídku místa plnění, při které bude mít účastník možnost seznámit se se stavem a podmínkami místa pro realizaci VZMR před podáním nabídky. Prohlídku místa plnění si můžete dohodnout po předchozí telefonické dohodě

12. Další podmínky a práva zadavatele

- a) Zadavatel si vyhrazuje právo nevracet účastníkům podané nabídky.
- b) Zadavatel neumožňuje variantní řešení nabídky.
- c) Zadavatel nepožaduje poskytnutí jistoty.
- d) Účastníkům o zakázku nenáleží náhrada nákladů, které vynaložil na účast v tomto výběrovém řízení.
- e) Zadavatel si vyhrazuje právo zrušit VZMR bez udání důvodu.
- f) Zadavatel si vyhrazuje právo před rozhodnutím o výběru nejvhodnější nabídky ověřit skutečnosti deklarované účastníkem v nabídce.
- g) Vítězný účastník se zavazuje, že před uzavřením smlouvy bude mít na své náklady sjednáno pojištění vlastní odpovědnosti za škody způsobené při výkonu podnikatelské činnosti, případně pojištění odpovědnosti z veškeré jeho provozní činnosti, a to ve výši **minimálně do 0,5 mil. Kč** (slovy: půlmiliónukorun českých). Toto pojištění se musí vztahovat na veškeré škody, vzniklé činností či opomenutím účastníka v souvislosti s plněním smlouvy. Vítězný účastník před podpisem smlouvy předloží kopii platné a účinné pojistné smlouvy zadavateli.
- h) Zadávací lhůta tj. doba, po kterou jsou účastníci svými nabídkami vázáni, začíná běžet okamžikem skončení lhůty pro podání nabídek. Účastník je svou nabídkou vázán po dobu 90 dnů.

- i) Veškeré práce budou probíhat v určených prostorách za plného provozu Finančního úřadu pro OLK – Územní pracoviště v Olomouci a musí být dodrženy a respektovány veškeré podmínky vlastníka nemovitostí.

13. Seznam příloh

Příloha č. 1 – Krycí list nabídky

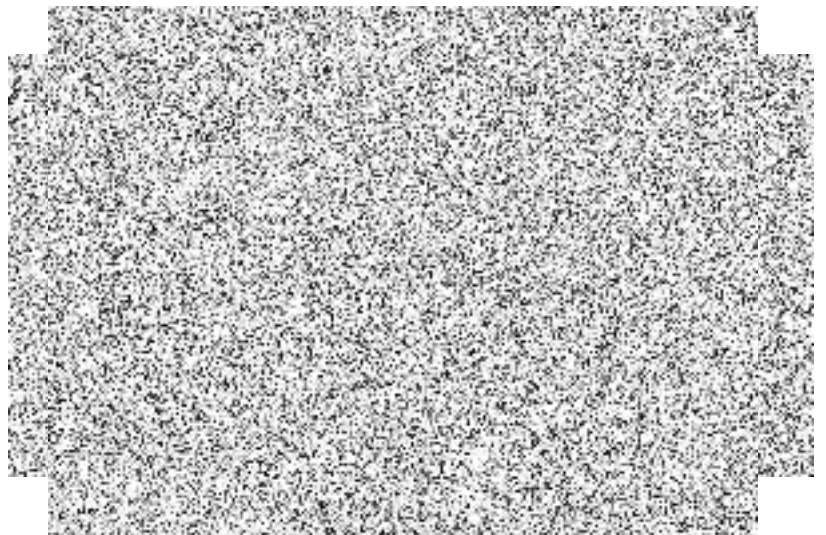
Příloha č. 2 – Čestné prohlášení účastníka o splnění základních kvalifikačních předpokladů

Příloha č. 3 - Návrh Smlouvy o dílo

Příloha č. 4 - Soupis stavebních prací, dodávek a služeb – výkaz výměr

Způsob uveřejnění Výzvy

Výzva k VZMR včetně všech příloh byla rozeslána na emailové adresy



Dobrý den,
dne 28. 4. 2021 jme vám rozeslali emailem pod č.j. 29388/21/7332-50280-801294 Výzvu VZMR na akci „**ÚP v Olomouci – výměna dřevěných oken.**“ Jelikož došlo k chybě v zadání výzvy v bodu 2.1. - Předmět VZMR, nahrazujeme jej novým textem. Rovněž upravujeme znění přílohy č. 4 – soupis stavebních prací, dodávek a služeb. Současně z tohoto důvodu posouváme termín pro odevzdání nabídek **do 14. 5. 2021 do 10 hodin.**

Nové znění bodu 2. 1 Předmět VZMR:

Předmětem plnění VZMR je provedení opravy části budovy Finančního úřadu pro Olomoucký kraj, Územní pracoviště v Olomouci, Lazecká 545/22, 779 11 Olomouc, spočívající ve výměně 3 ks stávajících jednokřídlových dřevěných oken v kanceláři č. 425, vše v rozsahu nezbytném pro splnění předmětu VZMR, technicky definovaných podmínkami v textové části této Výzvy. Stávající dřevěná okna v této budově byla instalovaná v roce 1996, jsou však v různém stádiu opotřebení. V minulých letech již byla jejich část vyměněna a v letošním roce budou probíhat další opravy. Po důkladné prohlídce tohoto objektu za účasti zástupců ÚP v Olomouci bylo vzájemně dohodnuto, že bude přistoupeno k výměně nejnnutnějších oken, které jsou nejvíce poškozeny. Důvodem opravy je skutečnost, že okenní křídla a rámy těchto oken jsou vyhnílé, vzájemně netěsní a dochází k nadměrným únikům tepla do venkovního prostředí. K některým částem kování již nejsou k dispozici veškeré náhradní díly. Stávající 1 křídlová okna jsou všechna stejných rozměrů cca 1290 x 1880 mm (šířka x výška), nutno před zadáním do výroby zaměřit. Dvojice jednokřídlových oken vytváří pohledově zvenčí obraz dvoukřídlového okna, která jsou vzájemně spolu spojena a spoj překryt venkovní krycí lištou. Uvnitř místnosti je okno rozděleno dělicí příčkou. K výrobě budou použita nová dřevěná okna ze stabilního třívrstvého podélně napojovaného lepeného hranolu (smrk, borovice) - EURO 78 (profil 78 mm), zaskleno izolačním dvojsklem. Kování oken střední bronz, dřevo odstín RAL 1003 - žlutá. Osazení okna bude provedeno mechanickým kotvením a montážní pěnou. Po osazení budou okna zatmelena s úpravou vnitřního ostění. Z venkovní strany napojeny na stávající klempířský měděný venkovní parapet a přetmeleny silik. tmelem. Z vnitřní strany uzavření spáry tmelením a omítkou a výmalbou. Původní okna budou ekologicky zlikvidovány. Součástí požadovaných prací ve výzvě je ještě funkční seřízení zbývajících oken místnosti č. 427 a 424.

Postup prací: stávající okna budou demontována a vybourána z ostění a ekologicky zlikvidována. Poté budou namontována nová okna patřičných rozměrů a parametrů dle udaných standardů GFR (před výrobou oken dojde k zaměření). Venkovní klempířské prvky zůstanou zachovány, dojde pouze k jejich napojení s okny a dotěsnění trvale pružným tmelem event. omítkou u ostění.

Nová okna budou vyrobena dle schválených standardů GFR a musí být minimálně dodrženy tyto parametry:

Dřevěná okna, balkónové dveře, prosklené stěny musí splnit následující parametry:

- Součinitel prostupu tepla celého okna, balkónových dveří max. $U_w = 1,1 \text{ W/m}^2\text{K}$.
- Počet požadovaných těsnění minimálně dvě (nebude-li stanoveno jinak projektovou dokumentací).
- Dva bezpečnostní uzavírací body (nebude-li stanoveno jinak projektovou dokumentací).
- Distanční rámeček tepelně izolační – tzv. „teplý rámeček“, použitý v izolačních sklech bude plastový nebo nerezový (bude stanoveno projektovou dokumentací).
- Dřevěný profil (dřevina) – lepený vícevrstvý profil, typ napojovaný profil nebo fixní (typ profilu a materiál bude upřesněn projektovou dokumentací).
- Minimální stavební hloubka 68 mm.
- Minimální hloubka zasklení 24 mm.
- Průvzdušnost (dle ČSN EN 12207): minimálně třída 4.
- Vodotěsnost (dle ČSN EN 12208): minimálně třída 7A.
- Zatížení větrem (dle ČSN EN 12210): minimálně třída C3/B3.
- Spodní část křídla a rámu opatřena hliníkovou okapnicí.
- Kování okna umožní polohu v pozici tzv. mikroventilace.
- Termoizolační podkladový profil se součinitelem prostupu tepla max. $U = 1,1 \text{ W/m}^2\text{K}$.
- Povrchová úprava dřeviny (skladba povrchové úpravy):
 1. impregnace proti hnilobě a dřevokazným houbám,
 2. základní nátěr,
 3. finální povrchová úprava 2x vrchní lak (lazura, nátěr) s odolností proti povětrnostním vlivům a s ochranou proti UV záření. Vrchní lak bude aplikován vysokotlakým stříkáním. Impregnace musí být provedena na jednotlivých částech rámu i křídla, tzn., musí být impregnované i spojení (čepy) jednotlivých částí rámu i křídla. Výroba okna musí splnit podmínku dílcové výroby okna / balkónových dveří.

