

Smlouva o nakládání s odpadem č. S/5003384/6100767/001/2014 / 01.01.2021

uzavřená podle ustanovení § 1746 odst. 2 zákona č. 89/2012 Sb., občanský zákoník ve znění pozdějších předpisů a dle zákona o odpadech, v platném a účinném znění (dále jen „zákon o odpadech“) a (dále jen „smlouva“) níže uvedeného dne mezi:

AVE CZ odpadové hospodářství s.r.o.


Se sídlem: Pražská 1321/38a 102 00 Praha 10

Provozovna: Frýdlant nad Ostravicí, Ostravská 291, 739 11 Frýdlant nad Ostravicí

IČO: 49356089

DIČ: CZ49356089

zapsaná v obchodním rejstříku vedeném Městským soudem v Praze oddíl C, vložka 19775

bankovní spojení: 



dále jen jako „zhotovitel“ a

Česká republika - Krajské ředitelství policie Moravskoslezského kraje

Se sídlem: 30.dubna 1682/24, 702 00 Ostrava - Moravská Ostrava

Zastoupena: plk. Ing. Tomášem Rychtarem, náměstkem ředitele

IČO: 75151502

DIČ: CZ75151502

zapsaná v obchodním rejstříku

Kontaktní adresa: Krajské ředitelství policie Moravskoslezského kraje ekonomický odbor ekonomické oddělení Nový Jičín, Sv.Čecha 11, Nový Jičín, 741 01

Kontaktní email:

email pro zasílání elektronické fakturace: 

Objednatel a zhotovitel dále společně též „strany“ nebo „smluvní strany“ a jednotlivě též „strana“ nebo „smluvní strana“

Přílohy, jež tvoří nedílnou součást této smlouvy:

Příloha č. 1 - Specifikační a výpočtový list

Příloha č. 2 - Seznam svozových míst

Příloha č. 3 - Seznam vlastníků odpadu

Příloha č. 4 - Písemné informace o odpadu

I.

Úvodní ustanovení

- Zhotovitel** je osoba oprávněná k převzetí odpadu a oprávněným provozovatelem zařízení určeného pro nakládání s danými druhy a kategoriemi odpadů, a to ve smyslu zákona o odpadech.
- Odpad** je movitá věc blíže specifikována v příloze č. 1 této smlouvy. Objednatel odpovídá za správné zařazení odpadu podle druhů a kategorií v souladu s katalogem odpadů.
- Svozové místo** je místo dohodnuté smluvními stranami, kde bude připravena sběrná nádoba určená ke svozu odpadu; seznam svozových míst je uveden v příloze č. 2 této smlouvy.
- Sběrné nádoby** jsou nádoby, do nichž je soustřeďován odpad. V případě, že je mezi smluvními stranami sjednáno dle podmínek uvedených v této smlouvě (zejména pak čl. VI.), poskytne zhotovitel objednateli sběrné nádoby, jejichž specifikace (typ) a počet bude uveden v příloze č. 1 této smlouvy. V případě, že objednatel poskytne k převzetí odpadu zhotovitelem vlastní sběrné nádoby, je zhotovitel oprávněn schválit typ a velikost takových sběrných nádob před realizací plnění této smlouvy. Zhotovitel si vyhrazuje právo dle své úvahy odmítnout neschválenou sběrnou nádobu objednatel.
- Služby A** jsou služby poskytované zhotovitelem objednateli v pravidelných i nepravidelných intervalech, a to zejména sběr, svoz a zpracování odpadu soustřeďovaného objednatel ve sběrných nádobách. Jednotková cena za Služby A je uvedena v příloze č. 1 této smlouvy (dále jen „**Jednotková cena za Služby A**“).
- Služby B** jsou služby související s nakládáním s odpady poskytované zhotovitelem objednateli, jako např. doprava apod. Blížší specifikace a Jednotková cena za Služby B jsou uvedeny v příloze č. 1 této smlouvy (dále jen „**Jednotková cena za Služby B**“).
- Služby - nakládání s odpadem** jsou služby poskytované zhotovitelem objednateli za zpracování odpadu (tj. využití a/nebo odstranění). Poskytování těchto služeb bude účtováno zhotovitelem objednateli v případě, že služba již není zahrnuta v Jednotkové ceně za Služby A. Jednotková cena za nakládání s odpadem je uvedena v příloze č. 1 této smlouvy (dále jen „**Jednotková cena za nakládání s odpadem**“).
- Poskytované služby** jsou ve svém souhrnu Služby A, společně se Službami B a Službami - nakládání s odpadem, které jsou poskytovány zhotovitelem objednateli.

II.**Předmět smlouvy**

1. Zhotovitel se touto smlouvou zavazuje přebírat odpady od objednatele, jejichž bližší specifikace je uvedena v příloze č. 1 a s převzatými odpady nakládat v souladu se zákonem o odpadech, tj. zajistit jejich sběr, svoz a zpracování (tj. zajistit Služby A a Služby – nakládání s odpadem), a to za podmínek stanovených touto smlouvou.
2. V případě, že byly sjednány, zhotovitel se touto smlouvou zavazuje poskytnout objednateli rovněž Služby B. Jednotková cena za Služby B bude hrazena objednatelem společně s Jednotkovou cenou za Služby A a Jednotkovou cenou za nakládání s odpadem za poskytování Služeb A a Služeb - nakládání s odpadem.
3. Objednatel se zavazuje sjednaným způsobem předávat odpady zhotoviteli po dobu účinnosti této smlouvy, a za Poskytované služby zhotovitelem dle čl. II odst. 1 této smlouvy, tj. (i) za Služby A zaplatit zhotoviteli Jednotkovou cenu za Služby A a (ii) za Služby – nakládání s odpadem zaplatit zhotoviteli Jednotkovou cenu za nakládání s odpadem sjednanou v příloze č. 1 této smlouvy a za plnění poskytovaná zhotovitelem dle čl. II. odst. 2 této smlouvy, tj. (iii) za Služby B zaplatit zhotoviteli Jednotkovou cenu za Služby B sjednanou v příloze č. 1 této smlouvy (Jednotková cena za Služby A, Jednotková cena za nakládání s odpadem a Jednotková cena za Služby B společně dále též jako „Cena služeb“).
4. Smluvní strany se dohodly, že odpad je převzatý zhotovitelem v okamžiku, kdy jej převezme od objednatele přímo zhotovitel nebo třetí osoba, jež je smluvně zajištěná zhotovitelem k převzetí odpadů a jejich přepravě pro zhotovitele (dále jen "dopravce"). Zhotovitel si vyhrazuje právo odmítnout převzetí odpadu, pokud v důsledku změny povolení nebo provozního řádu koncových zařízení (tj. zejména skládek), na které je přijímán odpad, nemá nadále povoleno přijímat tento druh odpadu nebo z jiných objektivních důvodů nezávislých na vůli zhotovitele.
5. Okamžikem převzetí odpadu zhotovitelem do zařízení určeného pro nakládání s odpady se vlastníkem odpadu stává zhotovitel ve smyslu ust. § 16 odst. 1 zákona o odpadech a ve vztahu k tomuto odpadu má zhotovitel všechny povinnosti provozovatele zařízení stanovené zákonem o odpadech.
6. Smluvní strany se dohodly na tom, že místem předání a převzetí odpadu, a tedy i místem naložení odpadu je svozové místo uvedené u konkrétního druhu odpadu v příloze č. 2 této smlouvy.

III.**Práva a povinnosti smluvních stran**

1. Zhotovitel se zavazuje zajistit sběr odpadu soustředěného ve sběrných nádobách a zajistit jeho svoz ze svozového místa, a to v rozsahu a frekvenci dle přílohy č. 2 této smlouvy.
2. Objednatel je zejména povinen:
 - a) zajistit volný přístup ke sběrným nádobám v době probíhajícího svozu.
 - b) zajistit sjízdnost vozovek a schůdnost přístupových cest vedoucích přímo k jednotlivým sběrným nádobám; s výjimkou pozemních komunikací ve vlastnictví státu, kraje nebo obce.
 - c) zajistit soustředování odpadu do sběrných nádob na svozovém místě a současně zajistit, aby odpad nebyl ukládán mimo sběrné nádoby. V případě, že bude odpad soustředován nebo odložen vedle sběrných nádob, zhotovitel není povinen takový odpad převzít.
 - d) zajistit, aby nedocházelo ke znehodnocování přebíraného odpadu odpadem, na který se nevztahuje tato smlouva.
 - e) vrátit zhotoviteli ve lhůtě 5 dnů ode dne ukončení účinnosti této smlouvy všechny jím pronajaté sběrné nádoby, a to v řádném stavu, odpovídajícím běžnému opotřebení.
 - f) zařazovat odpad podle druhů a kategorií v souladu s katalogem odpadů.
3. Objednatel se zavazuje předat zhotoviteli veškeré údaje, informace a/nebo dokumentaci týkající se odpadů, jejich předání právní předpisy (tj. zejména zákon o odpadech a/nebo podzákoné právní předpisy) pro daný druh předávaných odpadů vyžadují, není-li mezi stranami dohodnuto jinak. Tato dokumentace v podobě písemných informací o odpadu tvoří Přílohu č. 4 – „Písemné informace o odpadu“, která je tak neodloučnou součástí této smlouvy.
4. V případě, že je svoz odpadu podmíněn označením sběrné nádoby svozovou známkou, předá zhotovitel objednateli paušální a/nebo jednorázové svozové známky (samolepky). Objednatel je povinen označit sběrné nádoby těmito známkami a pouze takto označené sběrné nádoby slouží k soustředování odpadu objednatelem a svozu odpadů podle této smlouvy.
5. Zhotovitel je oprávněn odmítnout svoz odpadu v případě, že objednatel nesplnil touto smlouvou sjednané povinnosti nebo je objednatel v prodlení s úhradou kterékoliv částky dle této smlouvy.
6. Převzetí odpadu, na který se nevztahuje tato smlouva, může být provedeno pouze na základě operativní objednávky objednatele a/nebo dodatkem k této smlouvě. Objednávka musí být učiněna písemně, musí v ní být uveden druh odpadu, svozové místo a doba trvání, po kterou má být služba zhotovitelem poskytována, přičemž cena takto provedeného plnění bude stanovena dohodou smluvních stran mimo režim této smlouvy.

IV.**Cena plnění a platební podmínky**

1. Cena služeb je stanovena dohodou smluvních stran v příloze č. 1, a to bez daně z přidané hodnoty, která bude připočtena v aktuální zákonné výši.
2. Cena služeb bude vyúčtována vždy za fakturační období, které je uvedeno v příloze č. 1 smlouvy. Zhotovitel vystaví daňový doklad (dále jen „faktura“) za Poskytované služby a odešle jej objednateli na sjednanou zasilací adresu dle této smlouvy. Faktura je splatná 14 dní ode dne jejího vystavení. Zhotovitel je oprávněn vyúčtovat cenu pravidelných a opakujících se služeb před jejich poskytnutím,

a to za předpokladu, že rozsah a cena poskytovaných služeb jsou smluvními stranami dohodnuty předem.

3. Zhotovitel je oprávněn objednateli vystavit a doručovat jakoukoliv fakturu podle této smlouvy v elektronické podobě, a to na e-mailovou adresu objednatele uvedenou v této smlouvě. Objednatel uděluje zhotoviteli souhlas k zasilání a používání faktur (daňových dokladů) v elektronické podobě ve smyslu ustanovení § 26 odst. 3 zákona č. 235/2004 Sb., o dani z přidané hodnoty. Elektronická faktura ve smyslu tohoto ustanovení smlouvy bude vyhotovena ve formátu PDF.

4. Všechny platby podle této smlouvy se provádí bezhotovostně na účet zhotovitele nebo v hotovosti. Číslo účtu, měnu platby a variabilní symbol či způsob jeho určení uvede zhotovitel vždy na faktuře. Náklady spojené s úhradou závazků dle této smlouvy (např. bankovní poplatky, poštovní poplatky) nese každá ze smluvních stran sama.

5. Případně-li poslední den splatnosti na den pracovního volna nebo pracovního klidu, pak je dnem splatnosti nejbližší následující pracovní den.

6. Platba objednatelě se považuje za uhrazenou, je-li řádně identifikována (označena variabilním symbolem) a připsána v předepsané výši na účet zhotovitele uvedený v záhlaví této smlouvy.

7. Změny bankovních účtů jsou si smluvní strany povinny bez zbytečného odkladu písemně oznámit.

8. Ostatní případné platby podle této smlouvy (např. smluvní pokuty, škody, úroky z prodlení, další náklady, náhrady, odvody a poplatky) jsou splatné na výzvu k jejich úhradě. Platby dle tohoto odstavce je povinen zhotovitel vyúčtovat samostatnou fakturou, popřípadě společně s fakturou vystavenou na Cenu služeb. Společná faktura je splatná 14. den ode dne jejího vystavení.

9. Smluvní strany si sjednávají, že případné neidentifikovatelné platby poskytnuté objednatelē na bankovní účet zhotovitele nebo i přeplatky je zhotovitel oprávněn, dle své úvahy, započíst na příslušenství kterékoli své pohledávky za objednatelē, a poté na jistinu této své pohledávky za objednatelē.

10. Cena služeb dle této smlouvy se zvyšuje:

a) při navýšení vstupních nákladů zhotovitele podílejících se na Ceně služeb (tj. zejména při zvýšení nákladů zhotovitele, např. v souvislosti se změnou právním předpisem stanovené výše poplatku za ukládání odpadů na skládky nebo jakéhokoliv jiného poplatku stanoveného v budoucnu); takové zvýšení je vůči objednateli účinné od prvního dne následujícího kalendářního měsíce po měsíci, v němž zhotovitel zvýšení sjednané ceny písemně objednateli oznámil;

b) o míru inflace vyjádřenou přírůstkem průměrného ročního indexu spotřebitelských cen podle údajů zveřejněných na internetových stránkách Českého statistického úřadu za předchozí kalendářní rok, přičemž ke zvýšení Ceny služeb o inflaci může dojít každoročně, vždy s účinností od 1. ledna příslušného kalendářního roku následujícího po kalendářním roce, ve kterém nabyla tato smlouva účinnosti. Zhotovitel písemně informuje objednatelē o nové výši Ceny služeb. Zhotovitel je oprávněn písemně informovat objednatelē o nové výši Ceny služeb společně se zasláním faktury, a to i v elektronické podobě dle článku IV. odst. 3 smlouvy, ve které již bude uvedena nová výše Ceny služeb.

V.

Úrok z prodlení a smluvní pokuty

1. Pro případ prodlení objednatele s úhradou kterékoli splatné peněžité pohledávky zhotovitele podle této smlouvy je objednatel povinen zaplatit zhotoviteli smluvní úrok z prodlení ve výši 0,05 % z dlužné částky za každý i započatý den prodlení.

2. Předá-li objednatel zhotoviteli odpad, který nespĺňuje kvalitativní parametry deklarované v dokladech vystavené dle článku III. odst. 3 této smlouvy, resp. jedná-li se o jiný druh odpadu, než který je uveden v příloze č. 1 této smlouvy, má zhotovitel právo převzetí takového odpadu odmítnout, a to i v případě, že předávaný odpad je nevhodný pouze z části.

3. Zhotovitel je oprávněn uplatnit nárok na zaplacení smluvní pokuty ve výši 300,- Kč, dostane-li se objednatel do prodlení s úhradou jakéhokoliv plnění dle této smlouvy, a to o více než 30 dní ode dne splatnosti daňového dokladu - faktury, kterým bylo toto plnění zhotovitelem u objednatele uplatněno. Tím není dotčeno právo zhotovitele na úrok z prodlení a právo zhotovitele odstoupit od smlouvy dle čl. VII. této smlouvy.

4. Zhotovitel je oprávněn uplatnit nároky na úhradu smluvní pokuty vyplývající z čl. V. odst. 3 této smlouvy, a to i opakovaně.

5. Uplatněním nároku zhotovitele na smluvní pokutu dle čl. V. odst. 3 této smlouvy není dotčeno právo zhotovitele na náhradu škody. Ustanovení § 2050 zákona č. 89/2012 Sb., občanský zákoník, ve znění pozdějších předpisů, se nepoužije.

VI.

Nájem sběrných nádob

1. Zhotovitel se zavazuje přenechat do užívání za úplatu objednateli sběrné nádoby zhotovitele dle specifikace a v počtu uvedeném v příloze č. 2 této smlouvy (dále také jako „předmět nájmu“).

2. Objednatel prohlašuje, že se seznámil se stavem předmětu nájmu a neshledal žádné faktické či právní vady, které by bránily jeho užívání k účelům touto smlouvou sledovaných a v tomto stavu a za podmínek dále v této smlouvě stanovených jej do nájmu přijímá.

3. Cena za nájem předmětu nájmu dle této smlouvy je stanovena jako část Jednotkové ceny za Služby B v příloze č. 1, a to bez daně z přidané hodnoty. Pokud cena nájmu není uvedena jako část Jednotkové ceny za Služby B platí, že cena nájmu sběrných nádob je již zahrnuta v Jednotkové ceně za Služby A.

4. Objednatel je povinen předmět nájmu:

a) užívat ve shodě s účelem smlouvy, hospodárně a účelně;

b) chránit před poškozením, ztrátou nebo zničením;

c) vrátit zhotoviteli bez zbytečného odkladu v případě, že jej nepotřebuje pro plnění účelu smlouvy nebo je řádně nevyužívá;

d) užívat při dodržování všech požárních, bezpečnostních, hygienických a dalších předpisů, které se vztahují k jeho činnosti;

e) předložit zhotoviteli na jeho žádost ke kontrole, a to nejpozději do 3 dnů od doručení takové žádosti objednateli;

f) řádně užívat, jinak nese odpovědnost za škody na majetku způsobené neodborným zacházením a provozními událostmi.

5. Zhotovitel:

- a) je povinen ke dni účinnosti této smlouvy předat objednateli předmět nájmu, pokud se strany nedomluví jinak;
- b) je oprávněn žádat vrácení předmětu nájmu, neužívá-li objednatel předmět nájmu řádně, případně je užívá v rozporu s účelem, ke které mu má sloužit;
- c) je oprávněn odebrat objednateli předmět nájmu v případě, že objednatel nesplnil touto smlouvou sjednané povinnosti nebo je objednatel v prodlení s úhradou kterékoliv částky dle této smlouvy.

6. Pokud nájem předmětu nájmu není součástí zhotovitelem Poskytovaných služeb, tento článek VI. se nepoužije.

VII.

Doba trvání smlouvy a její zánik

1. Smlouva se uzavírá na dobu neurčitou. Smlouva nabývá platnosti dnem jejího podpisu oběma smluvními stranami. V souladu s ust. § 6 zák. č. 340/2015 Sb., o zvláštních podmínkách účinnosti některých smluv, uveřejňování těchto smluv a o registraci smluv (zákon o registru smluv), nabývá tato smlouva účinnosti dnem 1. ledna 2021 nebo dnem jejího uveřejnění v registru smluv, podléhá-li tomuto zveřejnění, a to dle toho, který okamžik nastane později. Nabude-li tato smlouva účinnosti dnem zveřejnění v registru smluv, pak se smluvní strany dohodly, že ujednání obsažená v této smlouvě se použijí i na právní poměry ze smlouvy, vzniklé mezi smluvními stranami od 1. 1. 2021 do okamžiku nabytí účinnosti tohoto ujednání.
2. Obě smluvní strany jsou oprávněny smlouvu vypovědět s výpovědní dobou 3 měsíce. Zhotovitel je oprávněn vypovědět tuto smlouvu s výpovědní dobou jeden měsíc v případě, že dojde ke změně podmínek pro přijímání odpadu do koncového zařízení, či nastanou-li jiné důležité provozní důvody na straně zhotovitele. Výpovědní doba počíná běžet prvního dne měsíce následujícího po měsíci, v němž druhá smluvní strana obdrží písemnou výpověď řádně doručenou na její adresu uvedenou v záhlaví této smlouvy.
3. Smluvní strany se dohodly, že dosavadní závazky z uzavřených smluv se stejným nebo obdobným plněním se podle § 1902 zákona č. 89/2012 Sb., občanský zákoník, ve znění pozdějších předpisů, zcela ruší a nahrazují se touto smlouvou. Výjimku tvoří závazky, které vznikly z důvodu porušení povinnosti z uzavřených dosavadních smluv mezi smluvními stranami, např. smluvní pokuta.
4. Zhotovitel má právo od této smlouvy odstoupit,
 - (i) v případě podstatného porušení smlouvy objednatelem, tj. zejména dostane-li se objednatel do prodlení s úhradou úplaty za poskytnutá plnění na základě daňového dokladu – faktury o více než třicet (30) dnů ode dne splatnosti daňového dokladu;
 - (ii) v případě podstatné změny okolností, ke které dojde po uzavření této smlouvy, tj. zejména, kdy u zhotovitele dojde ke zvýšení nákladů na poskytované služby (např. v souvislosti se změnou právním předpisem stanovené výše poplatku za ukládání odpadů na skládku nebo jakéhokoli jiného poplatku stanoveného právním předpisem v budoucnu), v důsledku čehož zhotovitel v souladu s touto smlouvou zvýší cenu poskytovaných služeb a objednatel bude rozporovat nebo zpochybňovat oprávněnost takového zvýšení ceny;
 - (iii) v případě, že zhotovitel pozbyde příslušné oprávnění či povolení nezbytné k provozu zařízení, ve kterém nakládá s odpady uvedenými v této smlouvě nebo pozbyde příslušné oprávnění či povolení nezbytné k nakládání s jednotlivými druhy odpadů, které jsou uvedeny v této smlouvě; nebo
 - (iv) v případě, že byl prohlášen úpadek objednatele.
5. Oznámení o odstoupení doručí zhotovitel na adresu objednatele uvedenou v záhlaví této smlouvy. Účinky odstoupení nastávají ke dni, kdy objednatel obdrží písemné oznámení o odstoupení od smlouvy. Odstoupení od této smlouvy má účinky jen do budoucna. V případě odstoupení některé strany od této smlouvy nejsou strany povinny si vrátit plnění, která si na základě této smlouvy doposud poskytly, a zůstávají zachovány veškeré nároky které stranám z této smlouvy a v souvislosti s ní vznikly do doby odstoupení od ní. V případě odstoupení od této smlouvy se obě smluvní strany zavazují vypořádat své finanční poměry založené touto smlouvou nejpozději do 1 měsíce ode dne doručení oznámení o odstoupení od této smlouvy.

VIII.

Prorogace

1. Strany se dohodly, že v případě jakýchkoli sporů dle této smlouvy, je místně příslušný Obvodní soud pro Prahu 10, případně Městský soud v Praze.

IX.

Závěrečná ustanovení

1. Práva a povinnosti smluvních stran touto smlouvou neupravená se řídí zákonem o odpadech, ve znění pozdějších předpisů a zákonem č. 89/2012 Sb., občanský zákoník, ve znění pozdějších předpisů.
2. Každá ze smluvních stran bude v roli správce zpracovávat osobní údaje fyzických osob vystupujících na straně druhé smluvní strany jakožto subjektů údajů, a to pro účely související s uzavíráním a plněním této smlouvy, ochrany jejich právních nároků a plnění právních povinností. Každá ze smluvních stran informuje své případné zaměstnance a další subjekty údajů o zpracování

jejich osobních údajů druhou smluvní stranou. Informace o zpracování osobních údajů ze strany zhotovitele jsou dostupné na adrese <http://www.ave.cz/cs/ochrana-udaju>.

3. Veškeré změny smluvních ujednání této smlouvy je možné činit jen po vzájemné dohodě smluvních stran, a to v podobě nové písemné smlouvy, jenž v plném rozsahu nahradí tuto smlouvu a bude představovat úplnou dohodu smluvních stran na předmětu plnění.

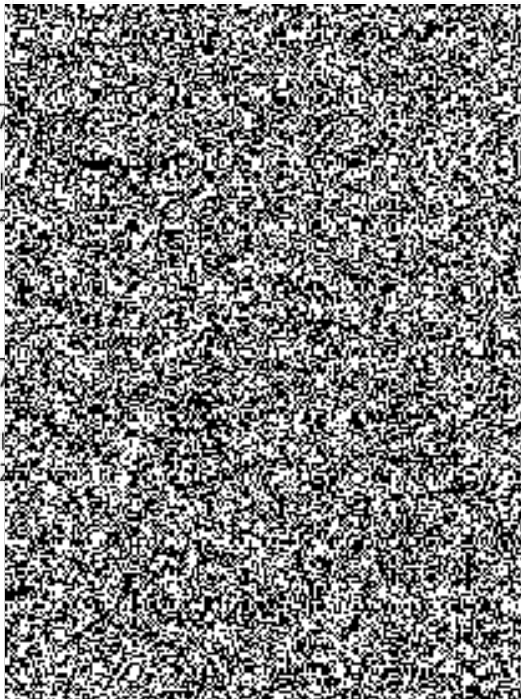
4. Případná nicotnost, neplatnost, neúčinnost či nevymahatelnost některých ustanovení této smlouvy nemá vliv na existenci, platnost, účinnost či vymahatelnost ostatních ustanovení této smlouvy. Smluvní strany se zavazují nahradit neplatné, neúčinné nebo nevymahatelné ustanovení této smlouvy ustanovením platným, účinným a vymahatelným, které bude nejvíce odpovídat smyslu a účelu původního ustanovení smlouvy.

5. Strany sjednávají, že v rámci smluvního vztahu založeného touto smlouvou mají ustanovení zákona, jež nemají donucující účinky, přednost před obchodními zvyklostmi. Ustanovení § 558 odst. 2, věty druhé zákona č. 89/2012 Sb., občanského zákoníku, ve znění pozdějších předpisů, se nepoužije.

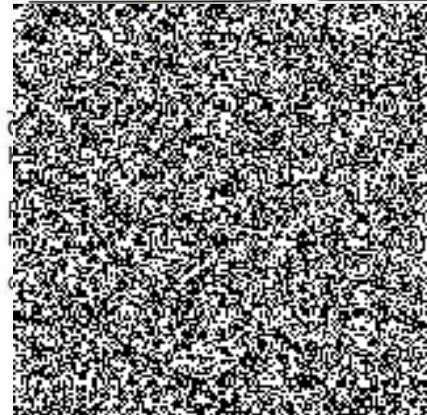
6. Tato smlouva je vyhotovena ve 2 shodných vyhotoveních.

7. Pro vyloučení pochybností se uvádí, že žádný závazek z této smlouvy není fixním závazkem podle § 1980 zákona č. 89/2012 Sb., občanský zákoník, ve znění pozdějších předpisů.


Frýdlant nad Ostravicí, dne 23.02.2021




v *Ostravě* dne 21-05-2021



Příloha č. 1 ke smlouvě č. S/5003384/6100767/001/2014/01.01.2021**Specifikační a výpočtový list**

Služby B	Množství/MJ	Jednotková cena za Služby B (v CZK bez DPH)	Interní číslo smlouvy
1100 I svoz 1x 14 dní (Frenštát p.R.)	1 JV		2116023760
1100 I svoz 1x14 dnů Mankovice	1 JV		2116050151
1100 I plast. svoz (na výzvu) Mankovice	1 JV		2116131150
1100 I papír, svoz (na výzvu) Mankovice	1 JV		2116131150

Služby - nakládání s odpadem	Množství/MJ	Jednotková cena za nakládání s odpadem (v CZK bez DPH)	Interní číslo smlouvy
200301 Směsný komunální odpad	1 T		2116023760
200301 Směsný komunální odpad	1 T		2116050151
150101 Papírové a lepenkové obaly	1 T		2116131150
150102 Plastové obaly	1 T		2116131150

Fakturační období:

Kvartálně

Příloha č. 2 ke smlouvě č. S/5003384/6100767/001/2014/01.01.2021

Seznam svozových míst

Svozevé místo pravidelného čísla svozu odpadu	Číslo popisné	Číslo orient.	Číslo dodat.	Počet nádob ke svozu	Typ nádob ke svozu	Nádoba v nájmu	Roční přepoččet svozu	Den svozu	Sezóna svozu	Kód odpadu	Interní smlouvy/objednávky
Mankovice, Mankovice	160	2116050151		1	U1100	ANO	26	sudý út		200301	
Frenštát pod Radhoštěm, Rožnovská	241	2116023760		1	U1100	ANO	26	sudý po		200301	

Seznam svozových míst

Svozevé místo pro nepravidelný svoz odpadu	Číslo popisné	Číslo orient.	Číslo dodat.	Počet nádob ke svozu	Typ nádob ke svozu	Název nádoby	Nádoba v nájmu	Roční přepoččet svozu	Kód odpadu	Interní číslo smlouvy/objednávky
Mankovice, Mankovice	160			1	U1100GE	Nádoba 1100 l žlutá	ANO	0	150101,150102	2116131150
				1	U1100B	Nádoba 1100 l modrá	ANO	0	150101,150102	2116131150

Příloha č. 3 ke smlouvě č. S/5003384/6100767/001/2014/01.01.2021**Seznam vlastníků odpadu**

Interní číslo IČO smlouvy	IČO	Název	Ulice	Č.p.	Č.o.	Č.dod.	Město	Místní část	PSČ	IČP	IIČP	IČZ
2116023700	75151502	Krajské ředitelství policie Moravskoslez	Rožnovská	241				Frenštát pod Radhoštěm	Frenštát pod Radhoštěm	744 01		7515150245
2116050151	75151502	Krajské ředitelství policie Moravskoslez	Mankovice	160				Mankovice		742 35		7515150289
2116131150	75151502	Krajské ředitelství policie Moravskoslez	Mankovice	160				Mankovice		742 35		7515150289

Příloha č. 4 ke smlouvě č. S/5003384/6100767/001/2014/01.01.2021


**Písemné informace o odpadu
v případě jednorázové nebo první z řady dodávek**

ID partnera (sídlo)

název Krajské ředitelství policie
Moravskoslezského kraje
adresa 30.dubna 24
702 00 Moravská Ostrava a Přívoz
IČ 75151502
ZÚJ 11111

ID dodavatele (místo vzniku odpadu)

název Krajské ředitelství policie
Moravskoslezského kraje
adresa Rožnovská 241
744 01 Frenštát pod Radhoštěm
IČ 75151502
ZÚJ IČZ/IČP/599344
IČOB/ORP*

* Uveďte příslušnou identifikaci daného dodavatele: IČZ - Identifikační číslo zařízení nebo IČP - identifikační číslo provozovny podle živnostenského zákona, pokud odpad pochází z provozovny, která nemá IČP přiděleno, nutno vyplnit číslo vlastní nebo IČOB - Identifikační číslo obchodníka. Činnost mimo pevnou provozovnu se eviduje na ORP/SOP, kde se činnost provádí.

katalogové číslo a kategorie odpadu:	2 0 0 3 0 1 0
název druhu odp.:	Směsný komunální odpad

výčet nebezpečných vlastností:

HP1 Výbušný	HP5 Toxický (orgány)	HP9 Infekční	HP13 Senzibilující
HP2 Oxidující	HP6 Akutně toxický	HP10 Teratogenní	HP14 Ekotoxický
HP3 Hořlavý	HP7 Karcinogenní	HP11 Mutagenní	HP15 Následně nebezpečný
HP4 Dráždivý	HP8 Žravé	HP12 Uvolňuje plyn	

další informace, jsou-li požadovány:

protokol o výsledcích zkoušek:

Čestně prohlašuji, že:

- všechny informace uvedené v tomto dokumentu jsou pravdivé a úplné
- s odpadem nelze nakládat jiným způsobem v souladu s hierarchií způsobů nakládání s odpady podle platné legislativy
- biologicky rozložitelný podíl komunálního odpadu nepřesahuje 50%
- směsný komunální odpad byl vytříděn o nebezpečné a využitelné složky a komodity určené ke zpětnému odběru

Datum:

13.5.2021

Jméno a příjmení osoby odpovědné za informace v PIO:



Razítko:



Příloha č. 4 ke smlouvě č. S/5003384/6100767/001/2014/01.01.2021

Písemné informace o odpadu
v případě jednorázové nebo první z řady dodávek

ID partnera (sídlo)	
název	Krajské ředitelství policie Moravskoslezského kraje
adresa	30.dubna 24 702 00 Moravská Ostrava a Přívoz
IČ ZÚJ	75151502 11111

ID dodavatele (místo vzniku odpadu)	
název	Krajské ředitelství policie Moravskoslezského kraje
adresa	Mankovice 160 742 35 Mankovice
IČ ZÚJ IČZ/IČP/ IČOB/ORP*	75151502 568589

* Uvedte příslušnou identifikaci daného dodavatele: IČZ - Identifikační číslo zařízení nebo IČP - identifikační číslo provozovny podle živnostenského zákona, pokud odpad pochází z provozovny, která nemá IČP přiděleno, nutno vyplnit číslo vlastní nebo IČOB - Identifikační číslo obchodníka. Činnost mimo pevnou provozovnu se eviduje na ORP/SOP, kde se činnost provádí.

katalogové číslo a kategorie odpadu:	2 0 0 3 0 1 0
název druhu odp.: Směsný komunální odpad	

výčet nebezpečných vlastností:

HP1 Výbušný	HP5 Toxický (orgány)	HP9 Infekční	HP13 Senzibilující
HP2 Oxidující	HP6 Akutně toxický	HP10 Teratogenní	HP14 Ekotoxický
HP3 Hořlavý	HP7 Karcinogenní	HP11 Mutagenní	HP15 Následně nebezpečný
HP4 Dráždivý	HP8 Žíravé	HP12 Uvolňuje plyn	

další informace, jsou-li požadovány:

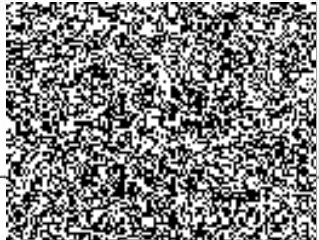
protokol o výsledcích zkoušek:

Čestně prohlašuji, že:

- všechny informace uvedené v tomto dokumentu jsou pravdivé a úplné
- s odpadem nelze nakládat jiným způsobem v souladu s hierarchií způsobů nakládání s odpady podle platné legislativy
- biologicky rozložitelný podíl komunálního odpadu nepřesahuje 50%
- směsný komunální odpad byl vytříděn o nebezpečné a využitelné složky a komodity určené ke zpětnému odběru

Datum: 15.5.2021

Jméno a příjmení osoby odpovědné za informace v PIO: 

Razítko: 

Příloha č. 4 ke smlouvě č. S/5003384/6100767/001/2014/01.01.2021

Písemné informace o odpadu
v případě jednorázové nebo první z řady dodávek

ID partnera (sídlo)	
název	Krajské ředitelství policie Moravskoslezského kraje
adresa	30.dubna 24 702 00 Moravská Ostrava a Přívoz
IČ ZÚJ	75151502 11111

ID dodavatele (místo vzniku odpadu)	
název	Krajské ředitelství policie Moravskoslezského kraje
adresa	Mankovice 160 742 35 Mankovice
IČ ZÚJ	75151502 568589
IČZ/IČP/ IČOB/ORP*	

* Uveďte příslušnou identifikaci daného dodavatele: IČZ - Identifikační číslo zařízení nebo IČP - identifikační číslo provozovny podle živnostenského zákona, pokud odpad pochází z provozovny, která nemá IČP přiděleno, nutno vyplnit číslo vlastní nebo IČOB - Identifikační číslo obchodníka. Činnost mimo pevnou provozovnu se eviduje na ORP/SOP, kde se činnost provádí.

katalogové číslo a kategorie odpadu:	<u>1</u> <u>5</u> <u>0</u> <u>1</u> <u>0</u> <u>1</u> <u>0</u>
název druhu odpadu:	Papírové a lepenkové obaly

výčet nebezpečných vlastností:

HP1 Výbušný	HP5 Toxický (orgány)	HP9 Infekční	HP13 Senzibilující
HP2 Oxidující	HP6 Akutně toxický	HP10 Teratogenní	HP14 Ekotoxický
HP3 Hořlavý	HP7 Karcinogenní	HP11 Mutagenní	HP15 Následně nebezpečný
HP4 Dráždivý	HP8 Žíravé	HP12 Uvolňuje plyn	

další informace, jsou-li požadovány:

protokol o výsledcích zkoušek:

Čestně prohlašuji, že:

- všechny informace uvedené v tomto dokumentu jsou pravdivé a úplné
- s odpadem nelze nakládat jiným způsobem v souladu s hierarchií způsobů nakládání s odpady podle platné legislativy
- biologicky rozložitelný podíl komunálního odpadu nepřesahuje 50%
- směsný komunální odpad byl vytříděn o nebezpečné a využitelné složky a komodity určené ke zpětnému odběru

Datum:	15.5.2021
--------	-----------

Jméno a příjmení osoby odpovědné za informace v PIO:	
--	--

Razítko:	
----------	--

Příloha č. 4 ke smlouvě č. S/5003384/6100767/001/2014/01.01.2021

Písemné informace o odpadu
v případě jednorázové nebo první z řady dodávek

ID partnera (sídlo)	
název	Krajské ředitelství policie Moravskoslezského kraje
adresa	30.dubna 24 702 00 Moravská Ostrava a Přívoz
IČ ZÚJ	75151502 11111

ID dodavatele (místo vzniku odpadu)	
název	Krajské ředitelství policie Moravskoslezského kraje
adresa	Mankovice 160 742 35 Mankovice
IČ ZÚJ IČZ/IČP/ IČOB/ORP*	75151502 568589

* Uveďte příslušnou identifikaci daného dodavatele: IČZ - Identifikační číslo zařízení nebo IČP - identifikační číslo provozovny podle živnostenského zákona, pokud odpad pochází z provozovny, která nemá IČP přiděleno, nutno vyplnit číslo vlastní nebo IČOB - Identifikační číslo obchodníka. Činnost mimo pevnou provozovnu se eviduje na ORP/SOP, kde se činnost provádí.

katalogové číslo a kategorie odpadu:	1 5 0 1 0 2 0
název druhu odp.: Plastové obaly	

výčet nebezpečných vlastností:

HP1 Výbušný	HP5 Toxický (orgány)	HP9 Infekční	HP13 Senzibilizující
HP2 Oxidující	HP6 Akutně toxický	HP10 Teratogenní	HP14 Ekotoxický
HP3 Hořlavý	HP7 Karcinogenní	HP11 Mutagenní	HP15 Následně nebezpečný
HP4 Dráždivý	HP8 Žiravé	HP12 Uvolňuje plyn	

další informace, jsou-li požadovány:

protokol o výsledcích zkoušek:

Čestně prohlašuji, že:

- všechny informace uvedené v tomto dokumentu jsou pravdivé a úplné
- s odpadem nelze nakládat jiným způsobem v souladu s hierarchií způsobů nakládání s odpady podle platné legislativy
- biologicky rozložitelný podíl komunálního odpadu nepřesahuje 50%
- směsný komunální odpad byl vytříděn o nebezpečné a využitelné složky a komodity určené ke zpětnému odběru

Datum: 15.5.2021

Jméno a příjmení osoby odpovědné za informace v PIO:
--

Razítko:
