

# SMLOUVA O DÍLO

uzavřená podle ust. § 2586 a násl. zákona č. 89/2012 Sb., občanský zákoník, ve znění pozdějších předpisů, mezi níže uvedenými smluvními stranami

i.

## Smluvní strany

**Objednatel:** **Brněnské komunikace a.s.**  
se sídlem Renneská třída 787/1a, 639 00 Brno – Štýřice  
IČO: 60733098  
DIČ: CZ60733098  
bankovní spojení: [REDAKCE]  
účet č.: [REDAKCE]  
zapsán dne 1. 1. 1995 v obchodním rejstříku u KS v Brně, oddíl B, vložka 1479  
**zastoupen** Ing. Petrem Kratochvílem, předsedou představenstva  
Mgr. Filipem Lederem, místopředsedou představenstva  
ve věcech běžného plnění smlouvy  
Ing. Luďkem Borovým, generálním ředitelem  
[REDAKCE]  
[REDAKCE]  
[REDAKCE]  
středisko 1100 – středisko realizace inženýrských staveb  
číslo smlouvy objednatele: 1100 - 21000151

a

**Zhotovitel:** **SIMOST + FIRESTA – Lávka Osová**  
*zastoupený Správcem:*  
**SIMOST, s.r.o.**  
se sídlem Jižní náměstí 32/15, 619 00 Brno  
IČO: 46995803  
DIČ: CZ46995803  
bankovní spojení: [REDAKCE]  
účet č.: [REDAKCE]  
zapsán dne 01. 04. 1993 v obchodním rejstříku u KS v Brně, oddíl C, vložka 8943  
**zastoupen** Ing. Zdenkem Machaněm, jednatelem společnosti  
ve věcech běžného plnění smlouvy Vojtěchem Malíkem, jednatelem společnosti  
ve věcech technických [REDAKCE]  
*a Společníkem:*  
**FIRESTA-Fišer, rekonstrukce, stavby a.s.**  
se sídlem Mlýnská 388/68, 602 00 Brno  
IČO: 25317628  
DIČ: CZ25317628  
bankovní spojení: [REDAKCE]  
[REDAKCE]  
zapsán dne 20. 11. 1996 v obchodním rejstříku u KS v Brně, oddíl B, vložka 2144  
**zastoupen** Ing. Pavlem Borkem, členem představenstva  
ve věcech běžného plnění smlouvy Ing. Pavlem Borkem, členem představenstva  
ve věcech technických [REDAKCE]  
číslo smlouvy zhotovitele SIMOST, s.r.o.: **541/2021**  
číslo smlouvy zhotovitele FIRESTA-Fišer, rekonstrukce, stavby a.s.: **61/2021**

## II. Předmět smlouvy

- (1) Předmětem této smlouvy je závazek zhotovitele provést pro objednatele stavební práce spočívající v opravě stávajícího mostu – lávky pro pěší, a to včetně výměny ložisek při zdvižené konstrukci mostovky ve statutárním městě Brně. Lávka převádí chodník mezi trolejbusovou smyčkou MHD zastávky Osová a budovami občanské vybavenosti (poliklinika, lékárna, Česká pošta, supermarket Albert, atd.). Zásah do přilehlých navazujících komunikací bude minimální, jedná se pouze o napojení komunikace vedené po mostě na stávající stav před a za mostem, dle podmínek této smlouvy a zadávacích podmínek veřejné zakázky malého rozsahu včetně přílohy s názvem „**Oprava lávky Osová přes tramvaj (ev. č. BM-577)**“, v jejímž rámci je tato smlouva uzavírána (dále jen „dílo“).

Dílem je zhotovení takto definovaných částí díla:

a) Stavba „Oprava lávky Osová přes tramvaj (ev. č. BM-577)“ –

Stavbou se rozumí oprava stávajícího mostu – lávky pro pěší, a to včetně výměny ložisek při zdvižené konstrukci mostovky, ve statutárním městě Brno. Lávka převádí chodník mezi trolejbusovou smyčkou MHD zastávky Osová a budovami občanské vybavenosti (poliklinika, lékárna, Česká pošta, supermarket Albert atd.). Zásah do přilehlých navazujících komunikací bude minimální, jedná se pouze o napojení komunikace vedené po mostě na stávající stav před a za mostem.

b) Dokumentace skutečného provedení stavby (dále jen „DSPS“)

1. DSPS zhotovitel vyhotoví v souladu s právními předpisy a se směrnicí Mp-SU3200-01 objednatele (dále také „Směrnice“). Zaměřování podzemních částí stavby bude provedeno před zakrytím, jak je stanoveno v § 13, odst. 6 vyhlášky č. 31/1995 Sb., ve znění pozdějších předpisů, a ve směrnici Mp-SU3200-01 „Předpis pro vyhotovení geodetické dokumentace skutečného provedení staveb“, odst. 3.1.1.3. Zhotovitel uvede informaci o zaměření podzemních částí stavby do stavebního deníku dle: „Náležitostí a způsobu vedení stavebního deníku a jednoduchého záznamu o stavbě“ ve smyslu Přílohy č. 9, Stavební deník, oddíl B, odst. 2., písmeno h) vyhlášky č. 499/2006 Sb., o dokumentaci staveb, ve znění pozdějších předpisů.

2. DSPS bude předána 3 x v tištěné podobě. Veškerá tištěná vyhotovení DSPS budou ověřena úředně oprávněným zeměměřickým inženýrem (ÚOZI). Výsledek geodetického zaměření bude ověřen osobou oprávněnou k ověřování výsledků zeměměřických činností dle zákona č. 200/1994 Sb, § 13 odst.1, písm. c).

3. DSPS bude rovněž předána elektronicky vždy na dvou nosičích dat CD nebo DVD, přičemž na každém z nosičů bude DSPS zapsána ve formátu \*.pdf a zároveň i v obecně rozšířeném přepisovatelném formátu (textová část \*.doc nebo \*.docx, \*.xls nebo \*.xlsx, výkresová část ve formátu \*.dgn).

4. Zhotovitel poskytuje objednateli výhradní a neomezenou licenci k užití DSPS k dalšímu zpracování a pořizování rozmnoženin. Objednatel je oprávněn uzavřít podlicenční smlouvu, objednatel je oprávněn postoupit licenci třetí osobě, k čemuž se zhotovitel zavazuje udělit objednateli souhlas. Objednatel není povinen licenci využít. Zhotovitel prohlašuje, že je oprávněn licenci v daném rozsahu udělit.

c) Geodetické zaměření stavby

1. Geodeticky bude zaměřeno skutečné provedení stavby a veškeré dotčené inženýrské sítě včetně stavbou odkrytých, ale nepřekládaných inženýrských sítí. Více uvedeno ve Směrnici. V případě, že se na stavbě prolne plnění více zhotovitelů, je zhotovitel povinen zaštitit kompletní geodetické zaměření.

2. Výsledek geodetického zaměření stavby bude předán nejpozději při dokončení stavby, a to 3 x v listinné podobě a 1 x elektronicky na nosiči dat CD, či DVD.

3. Zhotovitel poskytuje objednateli výhradní a neomezenou licenci ke hmotně zachycenému výsledku geodetického zaměření stavby. Objednatel je oprávněn uzavřít podlicenční smlouvu. Objednatel není povinen licenci využít. Zhotovitel prohlašuje, že je oprávněn licenci v daném rozsahu udělit.

(dále také „dílo“ a „stavba“).

- (2) Zhotovitel prohlašuje, že má veškeré podklady nezbytné k řádnému provedení díla.
- (3) Zhotovitel je povinen provést dílo řádně a včas. Dílo je provedeno úplně a bezvadně, odpovídá-li této smlouvě a je-li způsobilé ke svému účelu použití. Dílo je provedeno včas, jsou-li všechny jeho části dle této smlouvy jako úplné a bezvadné předány objednateli ve lhůtách touto smlouvou sjednaných.
- (4) Dílo bude provedeno tak, aby bylo způsobilé k obvyklému užívání, a v souladu se zadáním díla, čímž je v řazení dle závaznosti:
  - soupis prací,
  - projektová dokumentace vypracovaná společností Projekční kancelář PRIS spol. s r. o., Osová 717/20, 625 00 Brno, IČO: 46974806,
  - přehledná situace stavby,
  - písemné pokyny objednatele,
  - technické normy vztahující se k materiálům a činnostem prováděných na základě této smlouvy,
  - technické kvalitativní podmínky.

### III.

#### Lhůty plnění a místo plnění

- (1) Provádění díla bude zahájeno: ihned po účinnosti smlouvy.
- (2) Předání a převzetí prostoru staveniště: do 30 dnů ode dne účinnosti smlouvy.
- (3) Provádění stavby bude zahájeno: na základě výzvy objednatele, a to v souladu s výlukou tramvajové trati, která je plánována v období od 5/2021 do 8/2021.
- (4) Dokončení a předání stavby: do 150 dnů ode dne převzetí staveniště.
- (5) Předání díla včetně odevzdání dokladové části a předání stavby jednotlivým správcům: do 30 dnů ode dne dokončení díla.
- (6) Místo plnění: ulice Osová, Starý Lískovec, statutární město Brno.
- (7) Dílo bude provedeno dle přiloženého harmonogramu zhotovitele zpracovaného podle termínů zahájení a ukončení provádění díla dle této smlouvy, který tvoří přílohu č. 2 této smlouvy. Dřívější plnění je možné.
- (8) Při provádění díla je zhotovitel povinen maximálně účelně zkrátit průběh realizace prací tak, aby od započetí prací do jejich ukončení nedocházelo ke zbytečným neopodstatněným časovým prodlevám.

### IV.

#### Cena díla

- (1) Cena díla byla dohodou smluvních stran stanovena bez DPH na 10 936 836,00 Kč.
- (2) Práce, jejichž provedení je předmětem této smlouvy, spadají dle § 92a a § 92e zákona č. 235/2004 Sb., o dani z přidané hodnoty, ve znění pozdějších předpisů, do režimu přenesené daňové povinnosti. Povinen přiznat a zaplatit daň je objednatel.
- (3) Uvedená cena je nejvýše přípustná a nelze ji zvýšit ani pod vlivem změny cen vstupů nebo jiných vnějších podmínek. Ke změně ceny může dojít pouze v případě dodatečných změn v rozsahu díla odsouhlasených oběma smluvními stranami.
- (4) Cena zahrnuje veškeré náklady a vedlejší výkony nutné k řádnému provedení díla (zejména náklady na vytyčení podzemních sítí, odvoz vytěženého materiálu, uložení přebytečné zeminy, zpracování geodetického zaměření, poplatky a nájemné za plochu pro zařízení staveniště, náklady na zřízení, provoz a údržbu a vyklizení staveniště, náklady související s veškerými zkouškami, náklady na kompletaci, zaškolení obsluhy, apod.).

- (5) Přesný položkový rozpočet na dílo tvoří přílohu č. 1 této smlouvy.

## V.

### Platební podmínky

- (1) Objednatel uhradí smluvní cenu za dílo postupně, placením skutečně a řádně provedených prací v jednotlivých měsících, na základě soupisu skutečně provedených prací potvrzeného oběma smluvními stranami. Zaplacení konečné faktury je podmíněno řádným provedením díla a jeho úspěšným předáním a převzetím dle oboustranně potvrzeného zápisu. Při konečné fakturaci budou odečteny dříve zaplacené částky z titulu dílčí fakturace.
- (2) Faktura je daňovým dokladem a musí být vystavena v souladu s § 28 zákona č. 235/2004 Sb., o dani z přidané hodnoty, ve znění pozdějších předpisů. Zhotovitel se zavazuje dodat fakturu objednateli na email: [REDAKCE] nebo na adresu společnosti Brněnské komunikace a.s., Renneská třída 787/1a, 639 00 Brno – Štýřice.
- (3) Zhotovitel se zavazuje na daňovém dokladu pro platbu ceny díla uvádět pouze bankovní účet, který určil správci daně ke zveřejnění v registru plátců a identifikovaných osob. Zhotovitel a objednatel se dohodli, že pokud bude na daňovém dokladu uveden jiný bankovní účet než ten, který je zveřejněn správcem daně v registru plátců a identifikovaných osob, objednatel je oprávněn provést úhradu daňového dokladu na tento účet zveřejněný podle zákona č. 235/2004 Sb., o dani z přidané hodnoty, ve znění pozdějších předpisů, a nebude tak v prodlení s úhradou ceny díla. Pokud by objednateli vzniklo ručení v souvislosti s neplněním povinnosti zhotovitele vyplývajících ze zákona č. 235/2004 Sb., o dani z přidané hodnoty, ve znění pozdějších předpisů, má objednatel nárok na náhradu všeho, co za zhotovitele v souvislosti s tímto ručením plnil.
- (4) Objednatel je oprávněn vrátit fakturu zhotoviteli až do data její splatnosti, jestliže obsahuje neúplné nebo nepravdivé údaje. Při nezaplacení takto nesprávně vystavené a doručené faktury není objednatel v prodlení se zaplacením. Zhotovitel je povinen fakturu řádně opravit a doručit ji objednateli s novou lhůtou splatnosti.
- (5) Každá faktura je splatná do 30 dnů od jejího doručení objednateli.
- (6) Zhotovitel je povinen uvádět na všech daňových dokladech (fakturách) číslo objednávky, číslo smlouvy objednatele a číselný kód Klasifikace produkce (CZ-CPA).
- (7) Zálohové platby se neposkytují.

## VI.

### Předání staveniště

- (1) Objednatel předá zhotoviteli staveniště do 30 dnů ode dne účinnosti této smlouvy, a to ve stavu způsobilém pro provedení díla.
- (2) O předání staveniště učiní zhotovitel zápis do stavebního deníku. Nebude-li dohodnuto jinak, současně s předáním staveniště budou zhotoviteli předány i veškeré potřebné doklady pro zahájení provádění díla, zejména stavební povolení.
- (3) Zhotovitel je povinen seznámit se před zahájením provádění díla s rozmístěním podzemních vedení a v průběhu provádění díla je vhodným způsobem přeložit nebo chránit, aby v průběhu provádění díla nedošlo k jejich poškození.
- (4) Povolení potřebná k užívání pozemních komunikací a ostatních veřejných ploch dotčených prováděním díla je zhotovitel povinen opatřit na vlastní náklady.
- (5) Zhotovitel se zavazuje na své náklady udržovat na staveništi pořádek a čistotu a v průběhu provádění díla odstraňovat odpady a nečistoty jeho činností vzniklé. Dojde-li v průběhu provádění díla ke znečištění přilehlých komunikací nebo jiných ploch, je zhotovitel povinen znečištění odstranit na své náklady a bez zbytečného odkladu. Rovněž je zhotovitel povinen odstranit na své náklady i veškerá poškození takových komunikací nebo ploch, vzniklá v přímé souvislosti s činností zhotovitele.

- (6) Zhotovitel je povinen dodržovat po celou dobu provádění prací právní a technické podmínky vyplývající ze závazných právních předpisů, vyhlášek a norem, zvláště v oblasti bezpečnosti práce za mimořádných podmínek při provozu silničních vozidel dle technických podmínek MDS č. 66 „Zásady pro přechodné dopravní značení na pozemních komunikacích“, bezpečnostní, požární a hygienické předpisy a dále pak požadavky a podmínky vyplývající z vyhlášky č. 268/2009 Sb., o technických požadavcích na stavby, ve znění pozdějších předpisů. Zhotovitel je povinen dodržovat zákon č. 309/2006 Sb., o zajištění dalších podmínek bezpečnosti a ochrany zdraví při práci, ve znění pozdějších předpisů, a nařízení vlády č. 591/2006 Sb., o bližších minimálních požadavcích na bezpečnost a ochranu zdraví při práci na staveništích, ve znění pozdějších předpisů, zejména při uspořádání staveniště dle § 2 uvedeného nařízení vlády.
- (7) Zhotovitel je v souladu s dokumentací povinen:
- vytyčit veškeré inženýrské sítě v prostoru staveniště.
  - vytyčit obvod prostoru staveniště.
  - zajistit zařízení staveniště.
- (8) Zhotovitel je povinen zajistit organizaci dopravy v průběhu provádění díla, k tomuto účelu je zhotovitel zejména povinen zajistit:
- povolení k uzavírkám.
  - povolení zvláštního užívání komunikací.
  - stanovení dočasného dopravního značení.
  - umístění, údržbu, přemístění a odstranění dočasného dopravního značení.
  - užívání veřejného prostranství.
  - po dohodě s vlastníky přístupy a příjezdy k sousedním nemovitostem.
- (9) Zhotovitel je povinen informovat objednatele v dostatečném předstihu, a není-li to možné, tak bezodkladně poté, co se o takové skutečnosti doví, o výskytu osob na staveništi, s výjimkou zaměstnanců objednatele a zhotovitele projektanta, osob při výkonu veřejné správy, případně dalších osob, o kterých to objednatel určí.
- (10) Dojde-li v průběhu provádění díla k zásahu do pozemní komunikace, je zhotovitel povinen zabezpečit pracovní místa na pozemní komunikaci pině v souladu se vzorovými výkresy dle TP 66 – Zásady pro označování pracovních míst na pozemních komunikacích.
- (11) Bude-li v průběhu provádění díla nutné realizovat práce v celém profilu obousměrné pozemní komunikace, je zhotovitel povinen rozdělit průběh prací tak, aby nejdříve provedl a dokončil práce na jedné polovině vozovky a teprve následně realizoval prováděné práce na druhé polovině vozovky.

## VII. Stavební deník

- (1) Ode dne převzetí staveniště je zhotovitel povinen vést stavební deník, do kterého je povinen zapisovat veškeré skutečnosti rozhodné pro plnění smlouvy, zejména údaje o časovém postupu prací a o jejich jakosti, zdůvodnění případných odchylek od projektové dokumentace, klimatické podmínky apod., a dále údaje potřebné pro posouzení průběhu díla orgány státní správy pro účely státního stavebního dohledu a dalších činností uložených právními předpisy.
- (2) Zápisy do stavebního deníku činí osoba pověřená zhotovitelem, a to vždy v den, kdy nastaly skutečnosti, které jsou předmětem zápisu. Dále mohou do stavebního deníku činit zápisy oprávnění zaměstnanci objednatele a zpracovatele projektové dokumentace a oprávněné orgány státní správy. Denní zápisy se vyhotovují ve dvou stejnopisech, po jednom pro každou smluvní stranu.
- (3) Objednatel je povinen sledovat obsah deníku a je oprávněn dle potřeby připojovat svá stanoviska.
- (4) Jestliže je k dennímu záznamu potřebné stanovisko druhé smluvní strany, musí být do deníku zapsáno do tří dnů.
- (5) Zápisy ve stavebním deníku nelze v žádném případě považovat za změnu smlouvy.

## VIII. Technický dozor

- (1) Technický dozor objednatele je oprávněn kontrolovat dodržování projektu, technických norem, smluvních podmínek a právních předpisů a rozhodnutí veřejnoprávních orgánů. O výsledcích kontrol provádí zápis do stavebního deníku. Zhotovitel je povinen činit neprodleně veškerá potřebná opatření k odstranění vytknutých závad.
- (2) Technický dozor je oprávněn nařídit přerušování prací, jestliže tak nemůže okamžitě učinit oprávněný zástupce zhotovitele a jestliže je ohrožena bezpečnost díla, zdraví nebo životy osob na staveništi nebo hrozí-li jiné vážné nebezpečí.
- (3) Technický dozor není oprávněn ke kontrole a zásahům do hospodářské činnosti zhotovitele.
- (4) Technickým dozorem investora je [REDAKCE]

## IX. Oprávněné osoby smluvních stran

- (1) Oprávněnou osobou objednatele je technický dozor. Technický dozor je oprávněn činit veškerá právní jednání dle této smlouvy, technický dozor však není oprávněn uzavírat dodatky k této smlouvě.
- (2) Oprávněnou osobou zhotovitele je stavbyvedoucí. Stavbyvedoucí je oprávněn k veškerým právním jednáním dle této smlouvy, stavbyvedoucí však není oprávněn uzavírat dodatky k této smlouvě.
- (3) Stavbyvedoucím je [REDAKCE]

## X. Další povinnosti smluvních stran

- (1) Zhotovitel je povinen použít materiály v souladu s platnými technickými předpisy.
- (2) Zhotovitel odpovídá za to, že má platnou certifikaci.
- (3) Zhotovitel je povinen vyzvat objednatele ke kontrole všech prací, které mají být zakryty nebo se stanou nepřístupnými. Výzva ke kontrole musí být písemná, nejméně dva pracovní dny předem. V případě porušení této povinnosti je zhotovitel povinen umožnit objednateli dodatečnou kontrolu na své náklady.
- (4) Zhotovitel na sebe přebírá nebezpečí změny okolností dle ustanovení § 1765 zákona č. 89/2012 Sb., občanský zákoník, ve znění pozdějších předpisů.
- (5) Zhotovitel je povinen:
  - zajistit, aby všechny použité materiály byly I. jakostní kvality,
  - zajistit projednání a realizaci provizorního dopravního značení a ZÚK,
  - dohodnout a zajistit případná dopravní omezení dotčených částí ulic dle pokynů příslušného povolujícího úřadu,
  - zajistit provedení hlavní prohlídky a aktualizace mostního listu,
  - zajistit geodetické zaměření skutečného provedení stavby,
  - koordinovat stavbu s akcí „Prodloužení TT z Osové ke Kampusu MU v Bohunicích – 1. etapa,
  - zajistit, aby veškeré stavební a montážní práce byly provedeny podle platných norem ČSN, TP a ZTKP,
  - dokladovat průběh prací a konečný stav fotodokumentací,
  - dokladovat rozsah prací v papírové a digitální formě pomocí programu EBU – kontaktní osobou za objednatele je [REDAKCE]
  - respektovat podmínky uvedené ve vyjádřeních příslušných dotčených orgánů, Územním rozhodnutí, Stavebních povoleních.

## XI. Předání a převzetí díla

- (1) Předání a převzetí prostoru staveniště, předání a převzetí díla probíhá jako řízení, jehož předmětem je zjištění skutečného stavu v prostoru staveniště, dokončené stavby či předání a převzetí díla. Objednatel je povinen přizvat k předání a převzetí díla osoby vykonávající funkci technického dozoru investora, případně také autorského dozoru projektanta.
- (2) O předání a převzetí prostoru staveniště, dokončené stavby, předání a převzetí díla je objednatel povinen sepsat protokol, který bude datován a podepsán oprávněnými zástupci smluvních stran. Tím nejsou dotčeny povinnosti zhotovitele vést stavební deník v souladu s právními předpisy. Soupis ojedinělých drobných vad stavby bude uveden v protokolu o předání v převzetí dokončené stavby.
- (3) Pro účely této smlouvy je stavba dokončena tehdy, je-li stavba bez vad, nebo vykazuje-li stavba ojedinělé drobné vady, které samy o sobě ani ve spojení s jinými nebrání užívání stavby funkčně nebo esteticky ani její užívání podstatným způsobem neomezuji. Do dokončení stavby je zhotovitel povinen provést veškerá plnění na základě této smlouvy, není-li v této smlouvě stanoveno jinak.
- (4) Zhotovitel v součinnosti s objednatelem vypracují harmonogram přejímky, na jehož základě bude zahájeno předávací řízení.
- (5) U předávacího řízení je zhotovitel povinen doložit veškeré potřebné doklady, a to zejména:
  - zápisy o provedených revizních a provozních zkouškách,
  - zápisy o kontrole prací a konstrukcí zakrytých v průběhu provádění díla,
  - originál stavebního deníku,
  - průkazy kvality stavebních materiálů a stavebních dílů,
  - projektovou dokumentaci skutečného provedení stavby ve dvou vyhotoveních a v elektronické podobě dle čl. II. této smlouvy.
  - geodetické zaměření skutečného provedení stavby odsouhlasené geodetem objednatele ve dvou vyhotoveních dle čl. II. této smlouvy.
  - bankovní záruku.
- (6) Předání a převzetí bude sepsáno a potvrzeno předávacím protokolem vyhotoveným za součinnosti obou smluvních stran. V předávacím protokolu bude rovněž uvedeno, v jaké lhůtě je zhotovitel povinen vyklidit staveniště a uvést ho do stavu sjednaného v projektové dokumentaci. Není-li lhůta uvedena, je zhotovitel povinen vyklidit staveniště do pěti dnů ode dne předání díla.
- (7) Dílo bude předáno bez zjevných vad.
- (8) Zhotovitel bude spolupracovat s objednatelem při kolaudaci díla.

## XII. Bankovní záruka

- (1) Bankovní záruka za řádné dokončení:
  - 1.1 Zhotovitel poskytne objednateli před uzavřením této smlouvy finanční záruku (dále jen „**Bankovní záruka za řádné dokončení**“), což smluvní strany stvrzují svými podpisy.
  - 1.2 Zhotovitel má sjednanou platnou Bankovní záruku za řádné dokončení s platností ode dne předcházejícího předání Staveniště po zbývající dobu provádění díla, poskytnutou bankou (dále jen „**Banka**“), ve smyslu ustanovení § 2029 a násl. zák. č. 89/2012 Sb., občanský zákoník, ve znění pozdějších předpisů; Bankovní záruka v záruční listině obsahuje písemné prohlášení Banky, že tato uspokojí nároky objednatele v rozsahu do částky odpovídající 10 % ceny za zhotovení stavby dle této smlouvy bez DPH, pokud zhotovitel dílo neprovádí řádně či nedokončí dílo dle této smlouvy ve sjednané lhůtě a/nebo neodstraní drobné vady ve sjednané lhůtě.. Bankovní záruka za řádné dokončení pokryje finanční nároky objednatele (zákonné či smluvní sankce, náhradu újmy, aj.) vzniklé v důsledku neplnění stanovených povinností zhotovitele. Záruční listina neobsahuje další podmínky Banky. Bankovní záruka za řádné dokončení díla je neodvolatelná, splatná na první vyžádání. Originál Bankovní záruky za řádné dokončení díla bude mít v držení po celou dobu provádění díla objednatel.

- 1.3 Bankovní záruka za řádné dokončení musí být zhotovitelem udržována v platnosti po celou dobu realizace díla. Bankovní záruka bude zhotoviteli uvolněna po předložení protokolu o předání a převzetí díla podepsaného objednatel, zhotovitelem a po odstranění případných drobných vad díla ve sjednané lhůtě. V případě, že dílo nebude řádně dokončeno, nebudou odstraněny drobné vady, zavazuje se zhotovitel objednateli nejpozději v poslední pracovní den předcházející dni skončení platnosti Bankovní záruky za řádné dokončení předložit novou Bankovní záruku za řádné dokončení (případně zajistit prodloužení bankovní záruky stávající) s platností nejméně 1 měsíc ode dne skončení platnosti původní Bankovní záruky za řádné dokončení. Takto bude postupováno opakovaně tak, aby byla Bankovní záruka za řádné dokončení zhotovitelem udržována v platnosti po celou dobu realizace díla a do odstranění drobných vad.
- 1.4 Pokud Zhotovitel nesplní své závazky, které jsou Bankovní zárukou za řádné dokončení zajišťovány, Banka splní povinnost z Bankovní záruky za řádné dokončení na výzvu objednatele vyplacením příslušné částky na bankovní účet objednatele uvedený v úvodu této smlouvy.
- 1.5 Porušení povinnosti Zhotovitele podle tohoto odstavce se považuje za podstatné porušení smlouvy.
- (2) Bankovní záruka za řádné splnění záručních podmínek**
- 2.1 Zhotovitel je povinen objednateli předložit záruční listinu bankovní záruky v termínu do 20 dnů na základě protokolu a předání a převzetí díla, vystavenou oprávněným subjektem sídlícím v EU, nebo ve státě písemně odsouhlaseném objednatel. Bankovní záruka bude zhotoviteli uvolněna po uplynutí záruční doby.
- 2.2 Záruka bude vystavena na částku ve výši **10 % ceny za dílo dle této smlouvy bez DPH.**
- 2.3 Záruka zajišťuje splnění veškerých povinností zhotovitele vycházejících z práva objednatele z vadného plnění, z povinností zhotovitele k náhradě újmy způsobené zhotovitelem objednateli, záruky za jakost a prodlení zhotovitele s odstraňováním vad.
- 2.4 Záruka bude bezpodmínečná, neodvolatelná a bude vystavena na dobu odpovídající záruční době „Záruky za veškerá plnění, není-li stanoveno jinak“.

### XIII.

#### Záruka na dílo

- (1)** Zhotovitel je povinen k náhradě případné újmy na majetku nebo na zdraví vzniklé při realizaci díla objednateli nebo třetí osobě.
- (2)** Zhotovitel je povinen být pojištěn proti újmám způsobeným jeho činnostmi na majetku a na zdraví třetích osob. Zhotovitel je povinen být po celou dobu zhotovování díla pojištěn do výše odpovídající možné výši újmy. Pro účely tohoto ustanovení se činnost subdodavatelů považuje za činnost zhotovitele. Zhotovitel na výzvu předloží doklady o pojištění.
- (3) Práva objednatele z vady díla:**
- 3.1 Vady díla jsou odchylky díla od výsledku stanoveného touto smlouvou a od způsobilosti předmětu díla k naplnění účelu této smlouvy.
- 3.2 Objednateli vznikají práva z vad, které má dílo v době předání a převzetí.
- 3.3 Smluvní strany se dohodly, že délka promlčecí lhůty pro uplatnění nároků objednatele z práv z vad, které má dílo v době předání a převzetí, se prodlužuje na 10 let.
- 3.4 Objednatel je povinen uplatňovat u zhotovitele odstranění vad písemně bez zbytečného odkladu poté, co tyto zjistí. Zhotovitel je povinen vadu odstranit bezodkladně, nejpozději do jednoho měsíce od obdržení písemnosti, ve které je odstranění vady uplatňováno, nedohodnou-li se strany jinak.
- (4) Záruka za jakost:**
- 4.1 Zhotovitel poskytuje na provedení díla záruku
- Záruka na stavbu **60 měsíců**
  - Záruka na izolaci mostu **120 měsíců**
- 4.2 Záruční doba začne běžet dnem podpisu protokolu o předání díla.
- 4.3 Zhotovitel je povinen odstranit vady díla, tj. odchylky díla od výsledku stanoveného touto smlouvou a od způsobilosti předmětu díla k řádnému užívání, které se projeví v průběhu trvání



záruční doby. Zhotovitel není povinen odstranit vady díla způsobené po předání a převzetí díla objednatel, třetí osobou, nebo vyšší mocí.

4.4 Objednatel je povinen uplatňovat u zhotovitele práva z poskytnuté záruky písemně, nejpozději do 30 dnů po zjištění vad, na něž se záruka vztahuje. Zhotovitel je povinen vadu odstranit bezodkladně, nejpozději do jednoho měsíce od obdržení písemnosti, ve které je záruka uplatňována, nedohodnou-li se strany jinak.

#### **XIV. Další ujednání**

**(1)** Zhotovitel se zavazuje postupovat při plnění této smlouvy s odbornou péčí a zavazuje se dodržovat právní a technické předpisy a ostatní podmínky uložené mu smlouvou nebo veřejnoprávními orgány a dále zejména tato ustanovení:

- § 100 a násl. zákona č. 262/2006 Sb., zákoníku práce, ve znění pozdějších předpisů,
- nařízení vlády č. 495/2001 Sb., kterým se stanoví rozsah a bližší podmínky poskytování osobních ochranných pracovních prostředků, mycích, čistících a dezinfekčních prostředků, ve znění pozdějších předpisů,
- nařízení vlády č. 361/2007 Sb., kterým se stanoví podmínky ochrany zdraví při práci, ve znění pozdějších předpisů,
- nařízení vlády č. 591/2006 Sb., o bližších minimálních požadavcích na bezpečnost a ochranu zdraví při práci na staveništích, ve znění pozdějších předpisů,

tak, aby byla zajištěna bezpečnost pracovníků zhotovitele a třetích subjektů a aby nebyla ohrožována bezpečnost silničního provozu a bezpečnost provozu pěších po celou dobu provádění díla.

**(2)** Zhotovitel je povinen upozornit objednatele bez zbytečného odkladu na nevhodnou povahu věcí převzatých od objednatele nebo pokynů daných mu objednatel, jestliže zhotovitel mohl nebo měl jejich nevhodnost zjistit při vynaložení odborné a potřebné péče. Zhotovitel není oprávněn dovolávat se nevhodné povahy pokynů vyplývajících z technické zprávy, situace a soupisu prací, které byly součástí zadávacích podmínek dané veřejné zakázky.

**(3)** Objednatel je oprávněn kontrolovat plnění této smlouvy průběžně, zhotovitel je povinen ke kontrole poskytnout potřebnou součinnost.

**(4)** Zhotovitel je povinen zajistit při provádění díla trvalou přítomnost stavbyvedoucího nebo jiného oprávněného zástupce v prostoru staveniště. Zhotovitel je povinen zajistit, aby v celém průběhu provádění díla odpovídala osoba stavbyvedoucího požadavkům objednatele vyjádřeným v zadávacích podmínkách pro zadání této zakázky.

**(5)** Zjistí-li zhotovitel při provádění stavby skryté překážky týkající se věci, na níž má být provedena oprava nebo úprava, nebo místa, kde má být dílo provedeno, a tyto překážky znemožňují provedení stavby způsobem určeným v této smlouvě, je zhotovitel povinen tuto skutečnost bez zbytečného odkladu objednateli oznámit a navrhnout změnu zadání stavby. Do dosažení dohody o změně zadání stavby je zhotovitel oprávněn provádění díla v nezbytném rozsahu a na nezbytně nutnou dobu přerušit.

**(6)** Zhotovitel prohlašuje, že má oprávnění k činnosti v rozsahu této smlouvy a je účasten pojištění z odpovědnosti za újmu vzniklou jinému v souvislosti s realizací díla.

**(7)** Zhotovitel nese odpovědnost původce odpadů. Zhotovitel je povinen veškerý nepoužitelný materiál zlikvidovat v souladu se zákonem č. 185/2001 Sb., o odpadech a o změně některých dalších zákonů, ve znění pozdějších předpisů. Nepoužitelný materiál je materiál, který vznikl při provádění díla a není předmětem díla.

**(8)** Zhotovitel je povinen plnit veškeré zákonné povinnosti v oblasti BOZP ve smyslu § 101 zákona č. 262/2006 Sb., zákoníku práce, ve znění pozdějších předpisů, ve vazbě na zákon č. 309/2006 Sb., o zajištění dalších podmínek bezpečnosti a ochrany zdraví při práci, ve znění pozdějších předpisů, zejména zakotvené v § 16 písm. b) tohoto zákona, a prováděcí nařízení vlády č. 591/2006 Sb., o bližších minimálních požadavcích na bezpečnost a ochranu zdraví při práci na staveništích, ve znění pozdějších předpisů. Zhotovitel je dále povinen zajistit zejména dodržování veškerých

bezpečnostních, hygienických a ekologických opatření a opatření vedoucích k požární ochraně, a to v rozsahu a způsobem stanoveným příslušnými právními předpisy.

- (9) Zhotovitel odpovídá za bezpečnost a ochranu zdraví při práci pracovníků realizující sjednané plnění dle této smlouvy, nebo se pouze s vědomím zhotovitele zdržujících na stanovišti, přitom je povinen všechny tyto osoby vybavit ochrannými pracovními pomůckami. Dále je povinen provést u svých pracovníků vstupní školení o BOZP a o požární ochraně, jakož i zajistit, aby byla taková školení provedena i u svých subdodavatelů a jejich pracovníků. Tato školení je povinen průběžně obnovovat a kontrolovat u veškerých pracovníků znalosti o BOZP a o požární ochraně.
- (10) Zhotovitel je povinen provádět vlastní dozor a soustavnou kontrolu nad dodržováním všech zásad BOZP a požární ochrany. Přitom je povinen dbát pokynů koordinátora BOZP objednatele a poskytnout mu veškerou zákonem upravenou součinnost k zajištění povinností v oblasti BOZP.
- (11) Dojde-li v rámci plnění této smlouvy či při činnostech s ní souvisejících k jakémukoliv úrazu, je zhotovitel povinen zabezpečit jeho vyšetření a sepsání příslušného záznamu o takové události. Objednatel je povinen poskytnout za tímto účelem zhotoviteli nezbytnou součinnost.
- (12) Zhotovitel i objednatel jsou povinni se navzájem informovat o tom, že se dostali do úpadku ve smyslu § 3 zák. č. 182/2006 Sb., insolvenčního zákona, ve znění pozdějších předpisů.
- (13) Bude-li v průběhu provádění díla zhotovitel zasahovat do inženýrských sítí uložených v silničním pozemku, na němž je dílo prováděno, je povinen nutné zásahy s majiteli těchto sítí samostatně projednat. O takové skutečnosti je povinen předem informovat objednatele a odsouhlasit s ním další postup. K uvedenému následnému jednání s majiteli sítí včetně uzavření smlouvy o provedení a hrazení přeložky objednatel zhotovitele tímto výslovně zmocňuje.
- (14) Zhotovitel prohlašuje, že neumožňuje výkon nelegální práce ve smyslu zák. č. 435/2004 Sb., o zaměstnanosti, ve znění pozdějších předpisů, a ani neodebírá žádné plnění od osoby, která by výkon nelegální práce umožňovala. V případě, že se toto prohlášení ukáže v budoucnu nepravdivým a vznikne ručení objednatele ve smyslu zák. č. 435/2004 Sb., o zaměstnanosti, ve znění pozdějších předpisů, má objednatel nárok na náhradu všeho, co za zhotovitele v souvislosti s tímto ručením plnil.

## XV.

### Sankční ujednání

- (1) Jestliže se objednatel bezdůvodně opozdí s platbou ceny díla, je povinen uhradit zhotoviteli úrok z prodlení ve výši 0,2 % z dlužné částky i za každý den prodlení.
- (2) Objednatel je oprávněn na Zhotoviteli požadovat a Zhotovitel se zavazuje Objednateli zaplatit tyto smluvní pokuty:
  - 2.1 Ve výši 0,2 % z ceny díla za každé porušení závazků zhotovitele se zahájením prací na zhotovení stavby či díla, a to za každý i započatý den prodlení, vyjma situace, kdy zahájení prací objektivně zcela brání zvláště nepříznivé klimatické podmínky.
  - 2.2 Ve výši 0,2 % z ceny díla z ceny za zhotovení stavby bez DPH za porušení závazku zhotovitele s dokončením stavby a jejím předáním objednateli ve sjednané lhůtě, a to za každý započatý den prodlení.
  - 2.3 Ve výši 22.000,- Kč za každé porušení závazků zhotovitele s odstraněním drobných vad ve sjednané lhůtě, a to za každý i započatý den prodlení.
  - 2.4 Ve výši 22.000,- Kč za každé porušení závazku zhotovitele s odstraněním reklamovaných záručních vad ve sjednané lhůtě, a to za každý i započatý den prodlení, jedná-li se o vadu, která brání řádnému užívání díla, případně hrozí nebezpečí újmy velkého rozsahu (havárie); nejedná-li se o takovou vadu, sjednává smluvní pokuta ve výši 5.000,- Kč, a to za každý i započatý den prodlení s jejím odstraněním.
  - 2.5 Ve výši 22.000,- Kč za každý den prodlení v případě nedodržení lhůty sjednané k úplnému vyklizení staveniště.
  - 2.6 Ve výši 22.000,- Kč za každý jednotlivý případ porušení povinnosti zhotovitele při výkonu činností stavbyvedoucího, a to i opakovaně.

- 2.7 Ve výši 22.000,- Kč v případě, že zhotovitel poruší své povinnosti dle čl. X až XIV., a to za každé takové porušení.
- 2.8 V případě, že koordinátorem BOZP při jeho návštěvě staveniště bude prokázáno, že více pracovníků zhotovitele porušuje předpisy BOZP či plán BOZP, provede koordinátor BOZP o této skutečnosti zápis do stavebního deníku. Na základě takového zápisu se zhotoviteli uděluje smluvní pokuta ve výši 10.000,- Kč (slovy: deset tisíc korun českých). Koordinátor BOZP následně vyhotoví zprávu o udělení pokuty, doloží ji průkaznou fotodokumentací a doručí ji zhotoviteli.
- 2.9 Ve výši 30.000,- Kč v případě nesplnění nápravných opatření navržených koordinátorem BOZP a odsouhlasených objednatelem ve stanovené lhůtě.
- 2.10 Ve výši 20.000,- Kč za porušení povinnosti Zhotovitele být pojištěn či předložit doklad o pojištění podle této smlouvy, a to za každý případ a každý den trvání porušení uvedené povinnosti Zhotovitele.
- 2.11 Ve výši 20.000,- Kč denně za porušení povinnosti Zhotovitele zajistit platnost bankovní záruky podle čl. XII. této smlouvy po dobu od uzavření této smlouvy do doby, kdy má být příslušná bankovní záruka v platnosti, a to za každý den prodlení s předložením nové bankovní záruky, případně s prodloužením stávající bankovní záruky.
- 2.12 Ve výši 20.000,- Kč za každý započatý den prodlení zhotovitele se splněním povinnosti zajistit a předložit objednateli bankovní záruku za řádné splnění záručních podmínek dle této smlouvy.
- 2.13 Ve výši 10.000,- Kč za každý den prodlení zhotovitele se splněním povinnosti maximálního účelného zkrácení průběhu realizace prací tak, aby od započetí prací do jejich ukončení nedocházelo ke zbytečným neopodstatněným časovým prodlevám.
- 2.14 Ve výši 10.000,- Kč za každý den prodlení zhotovitele se splněním povinnosti zabezpečit v případě zásahu do pozemní komunikace pracovní místa na pozemní komunikaci plně v souladu se vzorovými výkresy dle TP 66 – Zásady pro označování pracovních míst na pozemních komunikacích.
- 2.15 Ve výši 10.000,- Kč za každý den prodlení zhotovitele se splněním povinnosti rozdělit průběh prací tak, aby v případě realizace prací v celém profilu obousměrné pozemní komunikace nejdříve provedl a dokončil práce na jedné polovině vozovky a teprve následně realizoval prováděné práce na druhé polovině vozovky.
- 2.16 V případě, že závazek provést dílo zanikne před řádným dokončením díla, nezaniká nárok na smluvní pokutu, pokud vznikl dřívějším porušením povinnosti. Zánik závazku pozdním splněním neznamena zánik nároku na smluvní pokutu za prodlení s plněním.
- 2.17 Sjednané smluvní pokuty / úroky z prodlení zaplatí povinná strana nezávisle na zavinění a na tom, zda a v jaké výši vznikne druhé straně újma.
- 2.18 Smluvní pokuty budou hrazeny na základě výzvy objednatele se lhůtou splatnosti 30 dnů počítané ode dne, kdy výzva zhotoviteli dojde. Smluvní pokuty se nezapočítávají na náhradu případně vzniklé újmy. Náhradu újmy lze vymáhat samostatně vedle smluvní pokuty v plné výši.
- (3)** Vlastnické právo k dílu nabývá objednatel postupně tak, jak dílo v důsledku provádění prací narůstá. Nebezpečí škody na věci přechází na objednatele okamžikem předání a převzetí díla.

## XVI.

### Odstoupení od smlouvy

- (1)** Pro účely odstoupení od smlouvy se za podstatné porušení smlouvy ve smyslu § 2002 odst. 1 zák. č. 89/2012 Sb., občanský zákoník, ve znění pozdějších předpisů, považuje zejména:
- vadnost díla již v průběhu jeho provádění, pokud zhotovitel na písemnou výzvu objednatele vady neodstraní ve lhůtě výzvou stanovené,
  - provádění díla osobami, které nejsou náležitě kvalifikované a odborně způsobilé
  - prodlení zhotovitele se zahájením nebo dokončením provádění díla o více než 10 dní,
  - prodlení objednatele s předáním staveniště nebo materiálů podstatných pro plnění smlouvy o více než 10 dní,

- e) zastavení prací na díle o více jak 15 kalendářních dní, pokud není v souladu se zněním této smlouvy stanoveno jinak,
  - f) skutečnost, že zhotovitel není pojištěn v souladu s touto smlouvou,
  - g) porušování předpisů bezpečnosti práce, bezpečnosti provozu na pozemních komunikacích a předpisů o životním prostředí a odpadovém hospodaření,
  - h) zjistí-li se, že v nabídce zhotovitele k související veřejné zakázce byly uvedeny nepravdivé údaje,
  - i) zahájení insolvenčního řízení, ve kterém je zhotovitel v postavení dlužníka,
  - j) z důvodů uvedených v ust. § 223 zákona č. 134/2016 Sb., o zadávání veřejných zakázek, ve znění pozdějších předpisů
- (2)** Zhotovitel může od smlouvy odstoupit pouze v následujících případech, které se považují za porušení smlouvy ve smyslu § 2002 odst. 1 zák. č. 89/2012 Sb., občanský zákoník, ve znění pozdějších předpisů:
- a) prodlení objednatele s úhradou faktur o více než 90 dnů,
  - b) úpadek objednatele ve smyslu § 3 zák. č. 182/2006 Sb., insolvenčního zákona, ve znění pozdějších předpisů,
  - c) prodlení objednatele s předáním prostoru staveniště či jiných podstatných dokladů pro plnění smlouvy o více než 90 dnů.
- (3)** Dojde-li k výše uvedenému porušení smlouvy, je příslušná smluvní strana oprávněna od této smlouvy odstoupit. Odstoupení od smlouvy musí být učiněno písemnou formou. V takovém případě nastávají účinky odstoupení od smlouvy dnem, ve kterém smluvní straně dojde oznámení o odstoupení ve smyslu § 570 zák. č. 89/2012 Sb., občanský zákoník, ve znění pozdějších předpisů. Od smlouvy je možné odstoupit jak bez zbytečného odkladu, tak i v případě, pokud důvod, pro který je odstupováno, stále přetrvává.
- (4)** Odstoupením od smlouvy nezaniká vzájemná sankční odpovědnost stran ani povinnost k náhradě způsobené újmy.

## **XVII.**

### **Důvěrnost informací**

- (1)** Smluvní strany jsou si vědomy toho, že v rámci plnění smlouvy:
- si mohou vzájemně poskytnout informace, které budou považovány za důvěrné (dále důvěrné informace),
  - mohou jejich zaměstnanci získat přístup k důvěrným informacím druhé strany.
- (2)** Veškeré důvěrné informace zůstávají výhradním vlastnictvím předávající strany. S výjimkou plnění této smlouvy, se obě strany zavazují nepublikovat žádným způsobem důvěrné informace druhé strany, nepředat je třetí straně ani svým vlastním zaměstnancům a zástupcům s výjimkou těch, kteří s nimi potřebují být seznámeni, aby mohli splnit smlouvu. Obě strany se zároveň zavazují nepoužít důvěrné informace druhé strany jinak než za účelem plnění smlouvy nebo uplatnění svých práv z této smlouvy.
- (3)** Nedohodnou-li se smluvní strany výslovně jinak, považují se za důvěrné implicitně všechny informace, které jsou a nebo by mohly být součástí obchodního tajemství, tj. například popisy nebo části popisů technologických procesů a vzorců, technických vzorců a technického know-how, informace o provozních metodách, procedurách a pracovních postupech, obchodní nebo marketingové plány, koncepce a strategie nebo jejich části, nabídky a všechny další informace, jejichž zveřejnění přijímající stranou by předávající straně mohlo způsobit újmu.
- (4)** Pokud jsou důvěrné informace poskytovány v písemné podobě anebo ve formě textových souborů na počítačových médiích, je předávající strana povinna upozornit přijímající stranu na důvěrnost takového materiálu jejím vyznačením alespoň na titulní stránce.
- (5)** Ustanovení tohoto článku není dotčeno ukončením účinnosti smlouvy z jakéhokoliv důvodu a jeho účinnost skončí nejdříve pět (5) let po ukončení účinnosti této smlouvy.

**XVIII.**  
**Závěrečná ustanovení**

- (1) Vztahy v této smlouvě neupravené se řídí příslušnými ustanoveními zákona č. 89/2012 Sb., občanský zákoník, ve znění pozdějších předpisů.
- (2) Smluvní strany berou na vědomí, že společnost Brněnské komunikace a.s. je povinna dodržovat ustanovení zákona č. 106/1999 Sb., o svobodném přístupu k informacím, ve znění pozdějších předpisů.
- (3) Smluvní strany berou na vědomí, že tato smlouva podléhá zveřejnění podle zákona č. 340/2015 Sb., o registru smluv, ve znění pozdějších předpisů.
- (4) Žádná ze smluvních stran není oprávněna postoupit práva či pohledávky nebo převést závazky z této smlouvy vyplývající na třetí osobu bez předchozího písemného souhlasu druhé smluvní strany. Práva i povinnosti ze smlouvy přecházejí na právní nástupce obou stran. Obě strany jsou povinny informovat se navzájem o takových změnách.
- (5) Smluvní strany se dohodly, že na jejich vztah upravený touto smlouvou se neuzijí § 607, § 1921, § 1976, § 1978, § 2112, § 2595, § 2605 odst. 2, § 2606, § 2609, § 2611, § 2618, §§ 2620 – 2622, § 2628, § 2629 odst. 1 zák. č. 89/2012 Sb., občanský zákoník, ve znění pozdějších předpisů.
- (6) Tuto smlouvu lze měnit pouze číslovanými dodatky podepsanými oběma smluvními stranami.
- (7) Případné obchodní zvyklosti, týkající se sjednaného či navazujícího plnění, nemají přednost před smluvními ujednáními, ani před ustanoveními zákona, byť by tato ustanovení neměla donucující účinky.
- (8) Smlouva nabude platnosti dnem jejího podpisu druhou smluvní stranou a účinnosti dnem zveřejnění v registru smluv dle zákona č. 340/2015 Sb., o zvláštních podmínkách účinnosti některých smluv, uveřejňování těchto smluv a o registru smluv (zákon o registru smluv), ve znění pozdějších předpisů. Smluvní strany se dohodly, že tuto smlouvu zašle k uveřejnění v registru smluv objednatel.
- (9) Tato smlouva je vyhotovena ve dvou stejnopisech, z nichž po jednom obdrží každá ze smluvních stran.
- (10) Smluvní strany prohlašují, že si tuto smlouvu přečetly, bezvýhradně souhlasí s jejím obsahem a že ji uzavírají ze své vážné a svobodné vůle, prosté omylu. Na důkaz toho připojují podpisy svých oprávněných zástupců.

**Přílohy:**

Příloha č. 1: Položkový rozpočet

Příloha č. 2: Harmonogram

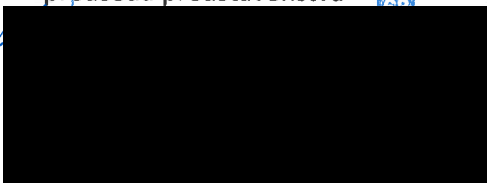
Za objednatele:

27 -05- 2021

V Brně dne



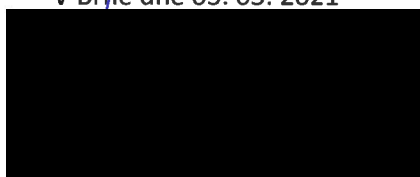
Ing. Petr Kratochvíl  
předseda představenstva



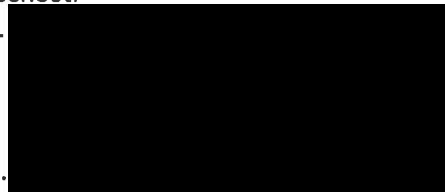
Mgr. Filip Leder  
místopředseda představenstva

Za zhotovitele:

V Brně dne 03. 05. 2021



Ing. Zdenek Machaň  
jednatel společnosti  
SIMOST, s.r.o.



Ing. Pavel Borek  
člen představenstva  
FIRESTA-Fišer, rekonstrukce, stavby a.s.

# REKAPITULACE STAVBY

Kód: 18130  
Stavba: Oprava lávky ev.č. BM-577 Osová přes tramvaj

KSO:	Místo:	CC-CZ:	Datum:
Zadavatel:	Brněnské komunikace, a.s.	IČ:	60733098
Uchazeč:	SIMOST + FIRESTA - Lávka Osová (Správce: SIMOST, s.r.o.)	DIČ:	CZ46995803
Projektant:	Projektční kancelář PRIS spol. s r.o.	IČ:	46974806
Zpracovatel:		DIČ:	

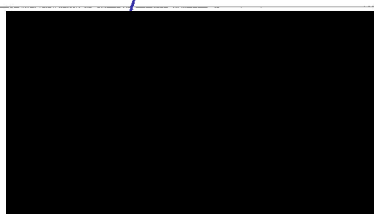
Poznámka:  
Soupis prací je sestaven s využitím Cenové soustavy URS. Položky, které pochází z této cenové soustavy, jsou ve sloupci 'Cenová soustava' označeny popisem 'CS ÚRS' a úrovní příslušného kalendářního pololetí. Veškeré další informace vymezení popis a podmínky použití těchto položek z Cenové soustavy, které nejsou uvedeny přímo v soupisu prací, jsou neomezeně dále k dispozici na [www.cs-urs.cz](http://www.cs-urs.cz) sekce Cenové a technické podmínky.

<b>Cena bez DPH</b>			<b>10 936 836,00</b>
DPH základní	Sazba daně 21,00%	Základ daně 10 936 836,00	Výše daně 2 296 735,56
DPH snížená	15,00%	0,00	0,00
<b>Cena s DPH v CZK</b>			<b>13 233 571,56</b>

Projektant \_\_\_\_\_ Zpracovatel \_\_\_\_\_

Datum a podpis: \_\_\_\_\_ Razítko \_\_\_\_\_ Datum a podpis: \_\_\_\_\_ Razítko \_\_\_\_\_

Objednavatel \_\_\_\_\_ Uchazeč \_\_\_\_\_



Datum a podpis: \_\_\_\_\_ Razítko \_\_\_\_\_ Datum a podpis: \_\_\_\_\_ Razítko \_\_\_\_\_

# REKAPITULACE OBJEKTŮ STAVBY A SOUPISŮ PRACÍ

Kód: 18130

Stavba: Oprava lávky ev.č. BM-577 Osová přes tramvaj

Místo: Datum: 25.03.2021

Zadavatel: Brněnské komunikace, a.s. Projektant: Projekční kancelář PRIS

Uchazeč: SIMOST + FIRESTA - Lávka Osová (Správce: SIMOST, s.r.č Zpracovatel: spol. s r.o.

Kód	Popis	Cena bez DPH [CZK]	Cena s DPH [CZK]
<b>Náklady z rozpočtů</b>		<b>10 936 836,00</b>	<b>13 233 571,56</b>
18130	SO 201 – Lávka Osová přes tramvaj	10 936 836,00	13 233 571,56

# KRYCÍ LIST SOUPISU PRACÍ

Stavba:

Oprava lávky ev.č. BM-577 Osová přes tramvaj

Objekt:

18130 - SO 201 – Lávka Osová přes tramvaj

KSO:

Místo:

CC-CZ:

Datum:

25.03.2021

Zadavatel:

Brněnské komunikace, a.s.

IČ:

60733098

DIČ:

Uchazeč:

SIMOST + FIRESTA - Lávka Osová (Správce: SIMOST, s.r.o.)

IČ:

46995803

DIČ:

CZ46995803

Projektant:

Projekční kancelář PRIS spol. s r.o.

IČ:

46974806

DIČ:

Zpracovatel:

IČ:

DIČ:

Poznámka:

**Cena bez DPH**

**10 936 836,00**

	Základ daně	Sazba daně	Výše daně
DPH základní	10 936 836,00	21,00%	2 296 735,56
DPH snížená	0,00	15,00%	0,00

**Cena s DPH**

**v CZK**

**13 233 571,56**

**Projektant**

**Zpracovatel**

Datum a podpis:

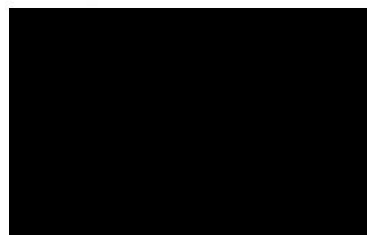
Razítko

Datum a podpis:

Razítko

**Objednavatel**

**Uchazeč**



Datum a podpis:

Razítko

Datum a podpis:

Razítko



# REKAPITULACE ČLENĚNÍ SOUPISU PRACÍ

Stavba:

Oprava lávky ev.č. BM-577 Osová přes tramvaj

Objekt:

**18130 - SO 201 – Lávka Osová přes tramvaj**

Místo:

Datum: 25.03.2021

Zadavatel:

Brněnské komunikace, a.s.

Projektant:

Projekční kancelář  
PRIS spol. s r.o.

Uchazeč:

SIMOST + FIRESTA - Lávka Osová (Správce: SIMOST, s.r.o.)

Zpracovatel:

Kód dílu - Popis

Cena celkem [CZK]

## Náklady ze soupisu prací

**10 936 836,00**

### HSV - Práce a dodávky HSV

**9 702 264,78**

1 - Zemní práce	323 434,81
2 - Zakládání	542 107,36
3 - Svislé a kompletní konstrukce	2 278 081,26
4 - Vodorovné konstrukce	1 431 627,79
5 - Komunikace pozemní	531 789,62
6 - Úpravy povrchů, podlahy a osazování výplní	66 886,40
8 - Trubní vedení	15 445,92
9 - Ostatní konstrukce a práce, bourání	4 299 282,17
997 - Přesun sutě	199 120,80
998 - Přesun hmot	14 488,65

### PSV - Práce a dodávky PSV

**812 249,10**

711 - Izolace proti vodě, vlhkosti a plynům	264 211,76
723 - Zdravotechnika - vnitřní plynovod	661,21
767 - Konstrukce zámečnické	547 376,13

### VRN - Vedlejší rozpočtové náklady

**422 322,12**

VRN1 - Průzkumné, geodetické a projektové práce	269 825,00
VRN2 - Příprava staveniště	0,00
VRN3 - Zařízení staveniště	78 846,60
VRN4 - Inženýrská činnost	73 650,52

# SOUPIS PRACÍ

Stavba:

Oprava lávky ev.č. BM-577 Osová přes tramvaj

Objekt:

18130 - SO 201 – Lávka Osová přes tramvaj

Místo:

Datum: 25.03.2021

Zadavatel:

Brněnské komunikace, a.s.

Projektant:

Projekční kancelář  
PRIS spol. s r.o.

Uchazeč:

SIMOST + FIRESTA - Lávka Osová (Správce: SIMOST, s.r.o.)

Zpracovatel:

PČ	Typ	Kód	Popis	MJ	Množství	J.cena [CZK]	Cena celkem [CZK]
----	-----	-----	-------	----	----------	--------------	-------------------

## Náklady soupisu celkem

10 936 836,00

D HSV Práce a dodávky HSV 9 702 264,78

D 1 Zemní práce 323 434,81

1	K	113106123	Rozebrání dlažeb ze zámkových dlaždic komunikací pro pěší ručně	m2	71,300	110,04	7 845,85
---	---	-----------	---	----	--------	--------	----------

PP Rozebrání dlažeb komunikací pro pěší s přemístěním hmot na skládku na vzdálenost do 3 m nebo s naložením na dopravní prostředek s ložem z kameniva nebo živice a s jakoukoliv výplní spár ručně ze zámkové dlažby

P Poznámka k položce:  
odstranění betonové dlažby

VV "u OP1"5,8 5,800

VV "u OP2"65,5 65,500

VV Součet 71,300

2	K	113154225	Frézování živičného krytu tl 200 mm pruh š 1 m pl do 1000 m2 bez překážek v trase	m2	361,700	114,83	41 534,01
---	---	-----------	---	----	---------	--------	-----------

PP Frézování živičného podkladu nebo krytu s naložením na dopravní prostředek plochy přes 500 do 1 000 m2 bez překážek v trase pruhu šířky do 1 m, tloušťky vrstvy 200 mm

P Poznámka k položce:  
frézování vozovky, včetně naložení

VV "na lávce v tl.110mm"213 213,000

VV "mimo lávku u OP1 v t.150mm"63,9 63,900

VV "mimo lávku u OP2 v t.150mm"60,8 60,800

VV "pod lávkou u OP1 v tl.150mm"2\*12 24,000

VV Součet 361,700

3	K	113201111	Vytrhání obrub chodníkových ležatých	m	45,700	91,85	4 197,55
---	---	-----------	--------------------------------------	---	--------	-------	----------

PP Vytrhání obrub s vybouráním lože, s přemístěním hmot na skládku na vzdálenost do 3 m nebo s naložením na dopravní prostředek chodníkových ležatých

P Poznámka k souboru cen:  
1. Ceny jsou určeny: a) pro vytrhání obrub, obrubníků nebo krajníků jakéhokoliv druhu a velikosti uložených v jakémkoliv loži popř. i s opěrami a vyspárovaných jakýmkoliv materiálem, b) pro obruby z dlažebních kostek uložených v jedné řadě. 2. V cenách nejsou započteny náklady na popř. nutné očištění: a) vytrháných obrubníků nebo krajníků, které se oceňují cenami souboru cen 979 0 . . .

PSC Očištění vybouraných obrubníků, krajníků, desek nebo dílců části C 01 tohoto ceníku, b) vytrháných dlažebních kostek, které se oceňují cenami souboru cen 979 07-11 Očištění vybouraných dlažebních kostek části C 01 tohoto ceníku. 3. Vytrhání obrub ze dvou řad kostek se oceňuje jako dvojnásobné množství vytrhání obrub z jedné řady kostek. 4. Přemístění vybouraných obrub, krajníků nebo dlažebních kostek včetně materiálu z lože a spár na vzdálenost přes 3 m se oceňuje cenami souborů cen 997 22-1 Vodorovná doprava suti a vybouraných hmot.

P Poznámka k položce:  
vybourání betonových obrub

VV "u OP1"36,2 36,200

VV "u OP2"9,5 9,500

VV Součet 45,700

4	K	115101201	Cerpání vody na dopravní výšku do 10 m průměrný přítok do 500 l/min	hod	80,000	93,30	7 464,00
---	---	-----------	---	-----	--------	-------	----------

PP Cerpání vody na dopravní výšku do 10 m s uvažovaným průměrným přítokem do 500 l/min

PČ	Typ	Kód	Popis	MJ	Množství	J.cena [CZK]	Cena celkem [CZK]				
			<p><i>Poznámka k souboru cen:</i>  1. Ceny jsou určeny pro čerpání ve dne, v noci, v pracovní dny i ve dnech pracovního klidu 2. Ceny nelze použít pro čerpání vody při snižování hladiny podzemní vody soustavou čerpacích jehel; toto snižování hladiny vody se oceňuje cenami souborů cen: a) 115 20-12 Čerpací jehla, b) 115 20-13 Montáž a demontáž zařízení čerpací a odsávací stanice, c) 115 20-14 Montáž, opotřebení a demontáž sběrného potrubí, d) 115 20-15 Montáž a demontáž odpadního potrubí, e) 115 20-16 Odsávání a čerpání vody sběrným potrubím. 3. V cenách jsou započteny i náklady na odpadní potrubí v délce do 20 m, na lešení pod čerpadla a pod odpadní potrubí. Pro převedení vody na vzdálenost větší než 20 m se použijí položky souboru cen 115 00-11 Převedení vody potrubím tohoto katalogu. 4. V cenách nejsou započteny náklady na zřízení čerpacích jímek nebo projektovaných studní: a) kopaných; tyto se oceňují příslušnými cenami částí A 02 Zemní práce pro objekty oborů 821 až 828, b) vrtaných; tyto se oceňují příslušnými cenami katalogu 800-2 Zvláštní zakládání objektů. 5. Doba, po kterou nejsou čerpadla v činnosti, se neoceňuje. Výjimkou je přerušení čerpání vody na dobu do 15 minut jednotlivě; toto přerušení se od doby čerpání neodčítá. 6. Dopravní výškou vody se rozumí svislá vzdálenost mezi hladinou vody v jímce sníženou čerpáním a vodorovnou rovinou proloženou osou nejvyššího bodu výtlučného potrubí. 7. Množství jednotek se určuje v hodinách doby, po kterou je jednotlivé čerpadlo, popř. celý soubor čerpadel v činnosti. 8. Počet měrných jednotek se určí samostatně za každé čerpací místo (jámu, studnu, šachtu)</p>								
	P		<i>Poznámka k položce:</i>								
	VV		čerpáno se souhlasem investora		80,000						
5	K	121101101	Sejmutí ornice s přemístěním na vzdálenost do 50 m	m3	171,000	205,73	35 179,83				
	PP		Sejmutí ornice nebo lesní půdy s vodorovným přemístěním na hromady v místě upotřebení nebo na dočasné či trvalé skládky se složením, na vzdálenost do 50 m								
	P		<i>Poznámka k položce:</i>								
	VV		sejmutí ornice v tl. 200mm včetně uložení na meziskládku		109,000						
	VV		"u OP1"109		62,000						
	VV		"u OP2"62		171,000						
	VV		Součet								
6	K	131201101	Hloubení jam nezapažených v hornině tř. 3 objemu do 100 m3	m3	245,946	330,00	81 162,18				
	PP		Hloubení nezapažených jam a zářezů s urovnáním dna do předepsaného profilu a spádu v hornině tř. 3 do 100 m3								
	VV		"pod dlažbou u OP1"0,2*5,8		1,160						
	VV		"před lícem u OP1 pro založení skruže"12*0,9*1,5		16,200						
	VV		"pod dlažbou u OP2"0,2*65,5		13,100						
	VV		"pod dlažbou u OP2 v rámci výměny podloží"0,25*65,5		16,375						
	VV		"pod asfaltovým krytem u OP1 v rámci výměny podloží"0,25*63,9		15,975						
	VV		"na rubu OP1"10,2*8,23		83,946						
	VV		"kolem křídla 1L"1,5*1,0*(2,6+0,91+2,9*0,5)		7,440						
	VV		"kolem křídla 1P"1,5*1,0*(3,9+0,82+3,6*0,5)		9,780						
	VV		"na rubu OP2"10,2*5,81		59,262						
	VV		"kolem křídla 2L"1,5*1,0*(3,3+0,99+2,97*0,5)		8,663						
	VV		"kolem křídla 2P"1,5*1,0*(3+0,96+3,3*0,5)		8,415						
	VV		"před lícem OP2"0,5*0,2*56,3		5,630						
	VV		Součet		245,946						
7	K	155211112	Odstranění vegetace ze skalních ploch horolezeckou technikou včetně stažení k zemi	m2	50,000	123,95	6 197,50				
	PP		Očištění skalních ploch horolezeckou technikou odstranění vegetace včetně stažení k zemi, odklizení na hromady na vzdálenost do 50 m nebo na naložení na dopravní prostředek keřů a stromů do průměru 10 cm								
	P		<i>Poznámka k položce:</i>								
	VV		odstranění keřů u OP1, včetně odvozu na skládku		50,000						
8	K	162701105	Vodorovné přemístění do 10000 m výkopku/sypaniny z horniny tř. 1 až 4	m3	245,946	213,11	52 413,55				
	PP		Vodorovné přemístění výkopku nebo sypaniny po suchu na obvyklém dopravním prostředku, bez naložení výkopku, avšak se složením bez rozhrnutí z horniny tř. 1 až 4 na vzdálenost přes 9 000 do 10 000 m								
	P		<i>Poznámka k položce:</i>								
	VV		uvažovaná vzdálenost 10 km								
	VV		"viz položka č.131201101"245,946		245,946						
9	K	162701109	Příplatek k vodorovnému přemístění výkopku/sypaniny z horniny tř. 1 až 4 ZKD 1000 m přes 10000 m	m3	245,946	15,94	3 920,38				
	PP		Vodorovné přemístění výkopku nebo sypaniny po suchu na obvyklém dopravním prostředku, bez naložení výkopku, avšak se složením bez rozhrnutí z horniny tř. 1 až 4 na vzdálenost Příplatek k ceně za každých dalších i započatých 1 000 m								
	P		<i>Poznámka k položce:</i>								
	VV		dopočet do vzdálenosti 5 km								
10	K	171201211	Poplatek za uložení stavebního odpadu - zeminy a kameniva na skládce	t	442,692	161,25	71 384,09				
	PP		Poplatek za uložení stavebního odpadu na skládce (skládkovně) zeminy a kameniva zařazeného do Katalogu odpadů pod kódem 170 504								
	VV		"zemina viz položka č.131201101"245,94*1,8		442,692						
11	K	181301103	Rozprostření ornice tl vrstvy do 200 mm pl do 500 m2 v rovině nebo ve svahu do 1:5	m2	171,000	70,97	12 135,87				

PČ	Typ	Kód	Popis	MJ	Množství	J.cena [CZK]	Cena celkem [CZK]
PP			Rozprostření a urovňání omice v rovině nebo ve svahu sklonu do 1:5 při souvislé ploše do 500 m <sup>2</sup> , tl. vrstvy přes 150 do 200 mm				
P			Poznámka k položce: rozprostření omice v tl.200mm včetně dovozu z meziskládky				
D	2		Zakládání				542 107,36
12	K	212341111	Obetonování drenážních trub mezerovitým betonem	m3	134,820	2 420,00	326 264,40
PP			Obetonování drenážních trub mezerovitým betonem				
P			Poznámka k položce: zřízení přechodových oblastí z mezerovitého betonu				
VV			10,7*(6,8+5,8)		134,820		
13	K	212792212	Odvodnění mostní opěry - drenážní flexibilní plastové potrubí DN 160	m	28,200	166,85	4 705,17
PP			Odvodnění mostní opěry z plastových trub drenážní potrubí flexibilní DN 160				
VV			2*14,1		28,200		
14	K	221211114	Vrty přenosnými kladivý D do 56 mm úklon do 90° hl do 10 m hor. IV	m	393,780	376,25	148 159,73
PP			Vrty přenosnými vrtacími kladivý v hloubce 0 až 10 m průměru přes 13 do 56 mm, do úklonu 90 st. (úpadně až horizontálně), v hornině tř. IV				
VV			"NK - pro kotvení vyrovnávacího betonu, prům. 16mm, hl.200mm, 2 řady á 250mm nad každým nosníkem"24/0,25*2*8*0,2		307,200		
VV			"kotvení říms, prům. 32mm, hl.170mm"(33+32+12)*0,17		13,090		
VV			"křídlo 1P, prům.16mm, hl.200mm, na rubu á 200mm, na líci á 400mm"(3,9/0,4+3,6/0,2)*0,2		5,550		
VV			"křídlo 1L, prům.16mm, hl.200mm, na rubu á 200mm, na líci á 400mm"(2,6/0,4+2,9/0,2)*0,2		4,200		
VV			"křídlo 2P, prům.16mm, hl.200mm, na rubu á 200mm, na líci á 400mm"(3,0/0,4+3,3/0,2)*0,2		4,800		
VV			"křídlo 2L, prům.16mm, hl.200mm, na rubu á 200mm, na líci á 400mm"(3,3/0,4+2,97/0,2)*0,2		4,620		
VV			"kotvení úložného prahu OP1, prům.16mm, hl.200mm, rub a líc á 200mm"12,5*2/0,2*0,2		25,000		
VV			"kotvení úložného prahu OP2, prům.16mm, hl.200mm, rub a líc á 200mm"12,5*2/0,2*0,2		25,000		
VV			"kotvení podvlaku, dl.120mm" 9*4*0,12		4,320		
VV			Součet		393,780		
15	K	224211314	Vrty maloprofilové D do 93 mm úklon do 45° hl do 100 m hor. III a IV	m	2,160	2 795,00	6 037,20
PP			Maloprofilové vrty průběžným sacím vrtáním průměru přes 56 do 93 mm do úklonu 45° v hl 0 až 100 m v hornině tř. III a IV				
VV			"pro odvodnění izolace prům.80mm"4*0,12		0,480		
VV			"pro odvodnění dutin nosníků, prům.50mm"7*2*0,12		1,680		
VV			Součet		2,160		
16	M	55261306	trubka z ušlechtilé oceli (nerez) lisovací spoj dl 6m DN 50	m	10,000	1 312,58	13 125,80
PP			trubka z ušlechtilé oceli (nerez) lisovací spoj dl 6m DN 50				
P			Poznámka k položce: včetně vlepení				
VV			"nerezové trubičky DN50 dl.200mm pro odvětrání dutin nosníků"0,2*14		2,800		
VV			"nerezové trubičky DN50 dl.3600mm pro odvodnění izolace"2*3,6		7,200		
VV			Součet		10,000		
17	M	28615036	trubka kanalizační HTEM s hrdlem DN 75x150 mm	m	5,200	669,73	3 482,60
PP			trubka kanalizační HTEM s hrdlem DN 75x150 mm				
P			Poznámka k položce: plastové potrubí DN75 pro svedení vody z úložného prahu do drenáže				
VV			2*2,6		5,200		
18	M	28615039	trubka kanalizační HTEM s hrdlem DN 110x250 mm	m	4,120	696,60	2 869,99
PP			trubka kanalizační HTEM s hrdlem DN 110x250 mm				
P			Poznámka k položce: kanalizační potrubí pro odvedení vody z úložného prahu do rubové drenáže				
VV			2,2+1,92		4,120		
19	K	274311126	Základové pasy, prahy, věnce a ostruhy z betonu prostého C 20/25	m3	1,666	4 492,17	7 483,96
PP			Základové konstrukce z betonu prostého pasy, prahy, věnce a ostruhy ve výkopu nebo na hlavách pilot C 20/25				
P			Poznámka k položce: podkladní beton pod schodištěm				
VV			"u křídla 1L"4,2*0,75*0,15+0,6*0,75*0,8		0,833		
VV			"u křídla 1P"4,2*0,75*0,15+0,6*0,75*0,8		0,833		
VV			Součet		1,666		
20	K	275121001	Hranice podpěrná dočasná ze ZB silničních dílců pl do 3 m2 hl 0,5 m - zřízení	kus	28,000	465,03	13 020,84
PP			Montáž hranice podpěrné dočasné ze železobetonových silničních dílců plochy do 3 m2 hloubky 0,5 m zřízení				
P			Poznámka k položce: osazení dvou vrstev silničních panelů pro založení skruže				
VV			7*2*2		28,000		
21	K	275121002	Hranice podpěrná dočasná ze ZB silničních dílců pl do 3 m2 hl 0,5 m - odstranění	kus	28,000	340,36	9 530,08

PČ	Typ	Kód	Popis	MJ	Množství	J.cena [CZK]	Cena celkem [CZK]
	PP		Montáž hranice podpěrné dočasné ze železobetonových silničních dílců plochy do 3 m2 hloubky 0,5 m odstranění				
22	K	275311125	Základové patky a bloky z betonu prostého C 16/20	m3	1,674	4 437,03	7 427,59
	PP		Základové konstrukce z betonu prostého patky a bloky ve výkopu nebo na hlavách pilot C 16/20				
	P		<i>Poznámka k položce:</i>				
	VV		přechodové klíny pod dlažbou za římsami o hl. 600mm pod dlažbou				
	VV		"u křídla 1L"0,6*0,96		0,576		
	VV		"u křídla 1P"0,6*1,1		0,660		
	VV		"u křídla 2L"0,6*0,73		0,438		
	VV		Součet		1,674		
	D	3	Svislé a kompletní konstrukce				2 278 081,26
23	K	317171126	Kotvení monolitického betonu římsy do mostovky kotvou do vývrtu	kus	77,000	376,25	28 971,25
	PP		Kotvení monolitického betonu římsy do mostovky kotvou do vývrtu				
			<i>Poznámka k souboru cen:</i>				
	PSC		1. Kotvy spřažené se osazují do nosné konstrukce přivařením spodní části kotvy do výztuže mostovky. 2. Kotvy do vývrtu se osazují vrátáním otvoru do betonu mostovky, ukotví se do epoxidové ampule. 3. Kotvy talířové se zamáčkou do ukládaného betonu mostovky. 4. V cenách nejsou započteny náklady na kotvy; tyto se oceňují ve specifikaci.				
	VV		"NK, pravá á 1m"33		33,000		
	VV		"NK, levá á 1m"32		32,000		
	VV		"na levé opěrné zdi á 2m"12		12,000		
	VV		Součet		77,000		
24	M	54879202	kotva do vývrtu pro kotvení mostní římsy	kus	77,000	668,65	51 486,05
	PP		kotva do vývrtu pro kotvení mostní římsy				
25	K	317321118	Mostní římsy ze ŽB C 30/37	m3	27,960	6 122,03	171 171,96
	PP		Římsy ze železového betonu C 30/37				
			<i>Poznámka k souboru cen:</i>				
	PSC		1. V cenách jsou započteny náklady na: a) kontrolu výztuže a bednění s potřebným krytím výztuže, b) uhlazení horního povrchu římsy, ošetření čerstvě uloženého betonu požadované certifikované kvality. 2. Soubor cen nelze použít pro římsy, které jsou betonovány jako součást desky mostovky.				
	VV		"NK, pravá"33*0,4		13,200		
	VV		"NK, levá"32*0,36		11,520		
	VV		"OP2, levá opěrná zed"22,5*0,144		3,240		
	VV		Součet		27,960		
26	K	317353121	Bednění mostních říms všech tvarů - zřízení	m2	90,550	3 102,08	280 893,34
	PP		Bednění mostní římsy zřízení všech tvarů				
			<i>Poznámka k souboru cen:</i>				
	PSC		1. Cenu -3121 lze použít pro klasické pohledové bednění všech tvarů z palubek a hranolů osazených na konzolách nebo na podporách vyložení římsy. 2. Cenu -3122 lze použít pro bednění konstantního tvaru zhotovené pojízdné formy přesunovaného k betonáři po jednotlivých záběrech 25 m. 3. Náklady na drobný spotřební materiál (např. hřebíky, latě, lavičky) jsou započteny v režijních nákladech. 4. V ceně -3121 jsou započteny náklady na založení, sestavení a osazení bednění římsy, nástřik bednění odformovacím prostředkem a opotřebení pohledového bednění podle počtu užití. 5. V ceně -3122 jsou započteny náklady na osazení římsového vozíku a jeho měsíční nájemné vztahované k ploše bednění. 6. V cenách -3221 a -3222 jsou započteny náklady na odbednění a očištění bednění. 7. V ceně -3311 jsou započteny náklady na vložení matrice architektonického designu v pohledové ploše s nalepením vložky na podklad z jakéhokoliv bednění a výměnu opotřebeného designu matrice podle počtu užití. 8. Ceny obsahují i materiál distančních tělísek výztuže, ale vlastní ukládka tělísek je zahrnuta v souboru cen 317 36-11 Výztuž ztužujících věnců kleneb nebo ukončujících říms. 9. V cenách nejsou započteny náklady na: a) první montáž a poslední demontáž transportních dílců římsového vozíku, tyto se oceňují souborem cen 948 41-1. Podpěrné skruže a podpěry dočasné kovové, b) výplně dilatačních spár včetně bednění čel dilatační spáry, tyto se oceňují souborem cen 931 99-41 Těsnění spáry betonové konstrukce pásy, profily, tmely, c) nátěr pečecí stýčné plochy boku nosné konstrukce a římsy, tyto se oceňují souborem cen 628 61-11.. Nátěr mostních betonových konstrukcí epoxidový, d) podpěrné konstrukce pod bedněním říms, tyto práce se oceňují souborem cen 946 23-11 Zavěšené lešení pod bednění mostních říms.				
	VV		"pravá římsa na NK"1,2*33		39,600		
	VV		"levá římsa na NK"1,1*32		35,200		
	VV		"římsa na levé opěrné zdi u OP"0,7*22,5		15,750		
	VV		Součet		90,550		
27	K	317353221	Bednění mostních říms všech tvarů - odstranění	m2	90,550	450,10	40 756,56
	PP		Bednění mostní římsy odstranění všech tvarů				

PČ	Typ	Kód	Popis	MJ	Množství	J.cena [CZK]	Cena celkem [CZK]
<p><i>Poznámka k souboru cen:</i>  1. Cenu -3121 lze použít pro klasické pohledové bednění všech tvarů z palubek a hranolů osazených na konzolách nebo na podporách vyložení římsy. 2. Cenu -3122 lze použít pro bednění konstantního tvaru zhotovené pojízdné formy přesunovaného k betonáři po jednotlivých záběrech 25 m. 3. Náklady na drobný spotřební materiál (např. hřebíky, latě, lavičáky) jsou započteny v režijních nákladech. 4. V ceně -3121 jsou započteny náklady na založení, sestavení a osazení bednění římsy, nástřik bednění odformovacím prostředkem a opotřebení pohledového bednění podle počtu užití. 5. V ceně -3122 jsou započteny náklady na osazení římsového vozíku a jeho měsíční nájemné vztahené k ploše bednění. 6. V cenách -3221 a -3222 jsou započteny náklady na odbednění a očištění bednění. 7. V ceně -3311 jsou započteny náklady na vložení matrice architektonického designu v pohledové ploše s nalepením vložky na podklad z jakéhokoliv bednění a výměnu opotřebeného designu matrice podle počtu užití. 8. Ceny obsahují i materiál distančních tělísek výztuže, ale vlastní ukládka tělísek je zahrnuta v souboru cen 317 36-11 Výztuž ztužujících věnců kleneb nebo ukončujících říms. 9. V cenách nejsou započteny náklady na: a) první montáž a poslední demontáž transportních dílců římsového vozíku, tyto se oceňují souborem cen 948 41-1. Podpěrné skruže a podpěry dočasné kovové, b) výplně dilatačních spár včetně bednění čel dilatační spáry, tyto se oceňují souborem cen 931 99-41 Těsnění spáry betonové konstrukce pásy, profily, tmely, c) nátěr pečetičty styčné plochy boku nosné konstrukce a římsy, tyto se oceňují souborem cen 628 61-11. Nátěr mostních betonových konstrukcí epoxidový, d) podpěrné konstrukce pod bedněním říms, tyto práce se oceňují souborem cen 946 23-11 Zavěšené řešení pod bednění mostních říms.</p>							
28	K	317361116.2	Výztuž mostních říms z betonářské oceli 10 505	t	0,100	27 412,50	2 741,25
	PP		Výztuž mostních železobetonových říms z betonářské oceli 10 505 (R) nebo BSt 500				
	P		<i>Poznámka k položce:</i> kotevní přípravek pro kotvení VO v římsě, předpoklad 50 kg/ks, kompletní dodávka				
29	K	317361116.1	Výztuž mostních říms z betonářské oceli 10 505	t	4,194	27 412,50	114 968,03
	PP		Výztuž mostních železobetonových říms z betonářské oceli 10 505 (R) nebo BSt 500				
	P		<i>Poznámka k položce:</i> parametrická spotřeba 150 kg/m <sup>3</sup>				
	VV		27,96*0,150		4,194		
30	K	334323218	Mostní křídla a závěrné zidky ze ŽB C 30/37	m <sup>3</sup>	129,654	5 051,38	654 931,62
	PP		Mostní křídla a závěrné zidky z betonu železového C 30/37				
	VV		"betonáž křídla 1L"0,91*(2,9+2,6)/2*2		5,005		
	VV		"betonáž křídla 1P"0,81*(3,9+3,61)/2*2		6,083		
	VV		"betonáž ÚP, ZZ a podložiskových bloků OP1"34,5*1,33+0,8*12,4+1		56,805		
	VV		"betonáž křídla 2L"0,99*(3,3+3)/2*2		6,237		
	VV		"betonáž křídla 2P"0,96*(3+3,3)/2*2		6,048		
	VV		"betonáž ÚP, ZZ a podložiskových bloků OP2"31,6*1,04+1,2*13,01+1		49,476		
	VV		Součet		129,654		
31	K	334352111	Bednění mostních křídel a závěrných zidek ze systémového bednění s výplní z překližek - zřízení	m <sup>2</sup>	220,345	1 936,39	426 673,85
	PP		Bednění mostních křídel a závěrných zidek ze systémového bednění zřízení z překližek				
	VV		"křídlo 1L"(2,6+0,91+2,9)*2		12,820		
	VV		"křídlo 1P"(3,61+0,81+3,9)*2		16,640		
	VV		"úložný práh a ZZ OP1"(12,4*2+2,8+3,0)*1,33+2*0,8+1,69*2*12,4		84,210		
	VV		"křídlo 2L"(3,3+0,99+3)*2		14,580		
	VV		"křídlo 2P"(3,3+0,96+3)*2		14,520		
	VV		"úložný práh a ZZ OP2"(13,01*2+2,9+2,3)*1,04+2*1,2+1,63*2*13,1		77,575		
	VV		Součet		220,345		
32	K	334352211	Bednění mostních křídel a závěrných zidek ze systémového bednění s výplní z překližek - odstranění	m <sup>2</sup>	220,345	330,35	72 790,97
	PP		Bednění mostních křídel a závěrných zidek ze systémového bednění odstranění z překližek				
33	K	334361226	Výztuž křídel, závěrných zdí z betonářské oceli 10 505	t	5,868	27 412,50	160 856,55
	PP		Výztuž betonářská mostních konstrukcí opěr, úložných prahů, křídel, závěrných zidek, bloků ložisek, pilířů a sloupů z oceli 10 505 (R) nebo BSt 500 křídel, závěrných zdí				
	P		<i>Poznámka k položce:</i> parametrická spotřeba 120kg/m <sup>3</sup>				
	VV		(23,373+25,53)*0,120		5,868		
34	K	334361266	Výztuž úložných prahů ložisek z betonářské oceli 10 505	t	9,690	27 412,50	265 627,13
	PP		Výztuž betonářská mostních konstrukcí opěr, úložných prahů, křídel, závěrných zidek, bloků ložisek, pilířů a sloupů z oceli 10 505 (R) nebo BSt 500 úložných prahů ložisek				
	P		<i>Poznámka k položce:</i> úložné prahy a podložiskové bloky, parametrická spotřeba 120 kg/m <sup>3</sup>				
	VV		80,75*0,12		9,690		
35	K	388995212	Chránička kabelů z trub HDPE v římsě DN 110	m	65,000	95,58	6 212,70
	PP		Chránička kabelů v římsě z trub HDPE přes DN 80 do DN 110				

PČ	Typ	Kód	Popis	MJ	Množství	J.cena [CZK]	Cena celkem [CZK]
	P		<i>Poznámka k položce:</i> chráničky DN110 v římse				
	VV		33+32		65,000		
	D	4	Vodorovné konstrukce				1 431 627,79
36	K	421361226	Výztuž ŽB deskového mostu z betonářské oceli 10 505	t	5,188	27 412,50	142 216,05
	PP		Výztuž deskových konstrukcí z betonářské oceli 10 505 (R) nebo BS1 500 deskového mostu				
	P		<i>Poznámka k položce:</i> dobetonování čel a koncových příčníků NK, parametrická spotřeba 140 kg/m3				
	VV		37,056*0,14		5,188		
37	K	421361412	Výztuž mostních desek ze svařovaných sítí nad 4 kg/m2	t	4,209	27 412,50	115 379,21
	PP		Výztuž deskových konstrukcí ze svařovaných sítí přes 4 kg/m2				
	P		<i>Poznámka k položce:</i> výztuž ve vyrovnávacím betonu NK z KARI sítí 100/100 - průměr 8mm (7,9 kg/m2), včetně opatření antikoročním nátěrem v místech se snížením krytí				
	VV		1,2*1,5*7,9*296/1000		4,209		
38	K	421378112	Injektáž trubek do D 65 mm pro předpínací výztuž nosné konstrukce mostů	m	226,688	260,82	59 124,76
	PP		Výztuž předpínací nosné konstrukce mostů injektáž trubek, průměru do 65 mm				
	P		<i>Poznámka k položce:</i> reinjektáž kabelových kanálků, předpoklad 10%, čerpáno se souhlasem investora				
	VV		283,36*8*0,1		226,688		
39	K	423321128	Mostní nosné konstrukce trémové ze ŽB C 30/37	m3	37,056	5 650,02	209 367,14
	PP		Mostní železobetonové nosné konstrukce deskové nebo klenbové, trémové, ostatní trémové, z betonu C 30/37				
	P		<i>Poznámka k položce:</i> dobetonávka koncových příčníků a čel NK				
	VV		16*1,5*1,04+2*12,6*0,48		37,056		
40	K	423352111	Bednění vnějších boků konstantní výšky - zřízení	m2	32,669	2 343,79	76 569,28
	PP		Bednění trémové a komorové konstrukce vnějších boků konstantní výšky zřízení				
	VV		24,5*0,2*2+13,01*0,9+12,4*0,9		32,669		
41	K	423352211	Bednění vnějších boků konstantní výšky - odstranění	m2	32,669	446,60	14 589,98
	PP		Bednění trémové a komorové konstrukce vnějších boků konstantní výšky odstranění				
42	K	428992111.1	Osazení mostního ložiska elastomerového zatížení do 400 kN	kus	32,000	351,10	11 235,20
	PP		Osazení mostního ložiska elastomerového zatížení do 400 kN				
	P		<i>Poznámka k položce:</i> DEMONTÁŽ STÁVAJÍCÍ MOSTNÍCH LOŽISEK včetně uložení na skládku				
	VV		2*8*2		32,000		
141	K	428992112	Osazení mostního ložiska elastomerového zatížení do 1800 kN	kus	16,000	11 876,40	190 022,40
	PP		Osazení mostního ložiska elastomerového zatížení přes 400 do 1800 kN				
	P		<i>Poznámka k položce:</i> DODÁNÍ NOVÝCH MOSTNÍCH LOŽISEK - 16 ks, kompletní dodávka včetně montáže				
	VV		2*8		16,000		
44	K	429941123	Odkružení bednění na podpěrné konstrukci - hydraulické válce zatížení do 1000 kN - zřízení	kus	1,000	123 625,00	123 625,00
	PP		Odkružení bednění na podpěrné konstrukci zřízení hydraulické válce, zatížení přes 500 do 1000 kN				
	P		<i>Poznámka k položce:</i> TECHNOLOGIE SYCHRONIZOVANÉHO ZDVIHÁNÍ DLE KNOW-HOW VYBRANÉHO ZHOTIVITELE				
	VV		1		1,000		
45	K	429941223	Odkružení bednění na podpěrné konstrukci - hydraulické válce zatížení do 1000 kN - odstranění	kus	1,000	123 625,00	123 625,00
	PP		Odkružení bednění na podpěrné konstrukci odstranění hydraulické válce, zatížení přes 500 do 1000 kN				
	P		<i>Poznámka k položce:</i> TECHNOLOGIE SYCHRONIZOVANÉHO ZDVIHÁNÍ DLE KNOW-HOW VYBRANÉHO ZHOTIVITELE				
	VV		1		1,000		
46	K	430321616	Schodišťová konstrukce a rampa ze ŽB tř. C 30/37	m3	1,701	26 337,40	44 799,92
	PP		Schodišťové konstrukce a rampy z betonu železového (bez výztuže) stupně, schodnice, ramena, podesty s nosníky tř. C 30/37				
	P		<i>Poznámka k položce:</i> revizní schodiště u OP1 dle VL4				
	VV		"u křídla 1L"15*0,45*0,18*0,75		0,911		
	VV		"u křídla 1P"13*0,45*0,18*0,75		0,790		
	VV		Součet		1,701		
47	K	430361821	Výztuž schodišťové konstrukce a rampy betonářskou ocelí 10 505	t	0,170	30 000,00	5 100,00
	PP		Výztuž schodišťových konstrukcí a ramp stupňů, schodnic, ramen, podest s nosníky z betonářské oceli 10 505 (R) nebo BS1 500				
	P		<i>Poznámka k položce:</i> uvažována parametrická spotřeba 100kg/m3				

PČ	Typ	Kód	Popis	MJ	Množství	J.cena [CZK]	Cena celkem [CZK]
	WV		"viz položka č.430321616"1,701*0,1		0,170		
48	K	451477121	Podkladní vrstva piasibetonová drenážní první vrstva tl 20 mm	m2	7,180	1 529,05	10 978,58
	PP		Podkladní vrstva plastbetonová drenážní, tloušťky do 20 mm první vrstva				
	WV		"podél říms"0,1*2*24,5		4,900		
	WV		"v místě odvodnění izolace"0,6*1,9*2		2,280		
	WV		Součet		7,180		
49	K	451477122	Podkladní vrstva plastbetonová drenážní každá další vrstva tl 20 mm	m2	14,845	1 458,02	21 644,31
	PP		Podkladní vrstva plastbetonová drenážní, tloušťky do 20 mm každá další vrstva				
	WV		"podél říms"0,1*24,5*2*1,75		8,575		
	WV		"v místě odvodnění izolace"0,6*1,9*2*2,75		6,270		
	WV		Součet		14,845		
50	K	451576121	Podkladní a výplňová vrstva ze šterkopísku tl do 200 mm	m2	136,960	211,67	28 990,32
	PP		Podkladní a výplňová vrstva z kameniva tloušťky do 200 mm ze šterkopísku				
	P		<i>Poznámka k položce:</i> zhuťněný ŠP podsyp pod panelovou rovininou, včetně dodávky, zřízení a odstranění				
	WV		"před OP1"0,67/0,2*12,8		42,880		
	WV		"před OP2"1,47/0,2*12,8		94,080		
	WV		Součet		136,960		
51	K	457311114	Vyrovnávací nebo spádový beton C 12/15 včetně úprav povrchu	m3	4,153	4 243,12	17 621,68
	PP		Vyrovnávací nebo spádový beton včetně úprav povrchu C 12/15				
	WV		"u rubové drenáže u OP1"0,23*12,4		2,852		
	WV		"u rubové drenáže u OP2"0,1*13,01		1,301		
	WV		Součet		4,153		
52	K	457311118	Vyrovnávací nebo spádový beton C 30/37 včetně úprav povrchu	m3	46,550	4 400,00	204 820,00
	PP		Vyrovnávací nebo spádový beton včetně úprav povrchu C 30/37				
	WV		24,5*1,9		46,550		
53	K	457451112	Ochranná betonová vrstva na izolaci přesýpaných objektů tl 60 mm z prostého betonu C 16/20	m2	11,700	395,32	4 625,24
	PP		Ochranná betonová vrstva na izolaci přesýpaných objektů tloušťky 60 mm s vyhlazením povrchu z prostého betonu C 16/20				
	P		<i>Poznámka k položce:</i> cementová mazanina sloužící jako ochranná vrstva nad HI u levé opěrné zdi OP2				
	WV		0,52*22,5		11,700		
54	K	465513156	Dlažba svahu u opěr z upraveného lomového žulového kamene tl 200 mm do lože C 25/30 pl do 10 m2	m2	9,100	2 999,31	27 293,72
	PP		Dlažba svahu u mostních opěr z upraveného lomového žulového kamene s vyspárováním maltou MC 25, šíře spáry 15 mm do betonového lože C 25/30 tloušťky 200 mm, plochy do 10 m2				
	P		<i>Poznámka k položce:</i> zpevnění svahů kamenem z lomového kamene tl.150 mm do betonového lože tl. 300 mm				
	WV		"u křídla 1P"3,2		3,200		
	WV		"u křídla 2P"5,1		5,100		
	WV		"u křídla 1L"0,8		0,800		
	WV		Součet		9,100		
D	5		Komunikace pozemní				531 789,62
55	K	564231111	Podklad nebo podsyp ze šterkopísku ŠP tl 100 mm	m2	12,220	113,94	1 392,35
	PP		Podklad nebo podsyp ze šterkopísku ŠP s rozprostřením, vlhčením a zhuťněním, po zhuťnění tl. 100 mm				
	P		<i>Poznámka k položce:</i> pod revizním schodištěm				
	WV		1,3*9,4		12,220		
56	K	564710011	Podklad z kameniva hrubého drceného vel. 8-16 mm tl 50 mm	m2	65,400	78,97	5 164,64
	PP		Podklad nebo kryt z kameniva hrubého drceného vel. 8-16 mm s rozprostřením a zhuťněním, po zhuťnění tl. 50 mm				
	P		<i>Poznámka k položce:</i> Lože z drceného kameniva v tl. 40 mm				
57	K	564851111	Podklad ze šterkodrtě ŠD tl 150 mm	m2	71,940	188,33	13 548,46
	PP		Podklad ze šterkodrtě ŠD s rozprostřením a zhuťněním, po zhuťnění tl. 150 mm				
	P		<i>Poznámka k položce:</i> vrstva ŠDb pod dlažbou				
	WV		71,94		71,940		
58	K	564871111	Podklad ze šterkodrtě ŠD tl 250 mm	m2	118,124	305,64	36 103,42
	PP		Podklad ze šterkodrtě ŠD s rozprostřením a zhuťněním, po zhuťnění tl. 250 mm				
	P		<i>Poznámka k položce:</i> čerpáno se souhlasem investora, výměna podloží ŠD 0/32				
	WV		"před OP1"39,644		39,644		
	WV		"za OP2"78,48		78,480		
	WV		Součet		118,124		
59	K	564871116	Podklad ze šterkodrtě ŠD tl. 300 mm	m2	3,350	368,38	1 234,07
	PP		Podklad ze šterkodrtě ŠD s rozprostřením a zhuťněním, po zhuťnění tl. 300 mm				



PČ	Typ	Kód	Popis	MJ	Množství	J.cena [CZK]	Cena celkem [CZK]
P			<i>Poznámka k položce:</i> vsakovací vrstva z frakce 32-125 v sakovací jímcce u OP2, o objemu 1m3				
VV			3,35		3,350		
60	K	565135111	Asfaltový beton vrstva podkladní ACP 16 (obalované kamenivo OKS) tl 50 mm š do 3 m	m2	125,400	407,77	51 134,36
PP			Asfaltový beton vrstva podkladní ACP 16 (obalované kamenivo sítědnězrné - OKS) s rozprostřením a zhutněním v pruhu šířky do 3 m, po zhutnění tl. 50 mm				
P			<i>Poznámka k položce:</i> asfaltová vrstva ACP 16+ v tl. 50mm před lávkou				
VV			125,4		125,400		
61	K	573211107	Postřík živičný spojovací z asfaltu v množství 0,30 kg/m2	m2	489,400	16,51	8 079,99
PP			Postřík spojovací PS bez posypu kamenivem z asfaltu silničního, v množství 0,30 kg/m2				
P			<i>Poznámka k položce:</i> Spojovací postřík 0,25 kg/m2 asf. em.				
VV			"mimo lávku na ACP 16+"125,4		125,400		
VV			"mimo lávku na ACL 11S"114		114,000		
VV			"na lávce na ACO 8S"250		250,000		
VV			Součet		489,400		
62	K	577144131	Asfaltový beton vrstva obrusná ACO 11 (ABS) tř. I tl 50 mm š do 3 m z modifikovaného asfaltu	m2	364,000	476,25	173 355,00
PP			Asfaltový beton vrstva obrusná ACO 11 (ABS) s rozprostřením a se zhutněním z modifikovaného asfaltu v pruhu šířky do 3 m, po zhutnění tl. 50 mm				
VV			"asfaltová vrstva ACO 11S mimo lávku"114		114,000		
VV			"asfaltová vrstva ACO 11S na lávce"250		250,000		
VV			Součet		364,000		
63	K	577154131	Asfaltový beton vrstva obrusná ACO 11 (ABS) tř. I tl 60 mm š do 3 m z modifikovaného asfaltu	m2	250,000	571,49	142 872,50
PP			Asfaltový beton vrstva obrusná ACO 11 (ABS) s rozprostřením a se zhutněním z modifikovaného asfaltu v pruhu šířky do 3 m, po zhutnění tl. 60 mm				
P			<i>Poznámka k položce:</i> asfaltová vrstva ACO 8S v tl. 55mm na lávce				
VV			250		250,000		
64	K	577155132	Asfaltový beton vrstva ložní ACL 16 (ABH) tl 60 mm š do 3 m z modifikovaného asfaltu	m2	114,000	538,63	61 403,82
PP			Asfaltový beton vrstva ložní ACL 16 (ABH) s rozprostřením a zhutněním z modifikovaného asfaltu v pruhu šířky do 3 m, po zhutnění tl. 60 mm				
P			<i>Poznámka k položce:</i> asfaltová vrstva ACL 11S v tl. 55mm mimo lávku				
VV			114		114,000		
65	K	596211121	Kladení zámkové dlažby komunikací pro pěší tl 60 mm skupiny B pl do 100 m2	m2	65,400	319,71	20 909,03
PP			Kladení dlažby z betonových zámkových dlaždic komunikací pro pěší s ložem z kameniva těžkého nebo drčeného tl. do 40 mm, s vyplněním spár s dvojitým hutněním, vibrováním a se smetením přebytečného materiálu na krajnici tl. 60 mm skupiny B, pro plochy přes 50 do 100 m2				
P			<i>Poznámka k položce:</i> za OP2				
VV			65,4		65,400		
66	M	59245001	dlažba zámková tvaru I 200x165x40mm přírodní	m2	65,400	253,70	16 591,98
PP			dlažba zámková tvaru I 200x165x40mm přírodní				
P			<i>Poznámka k položce:</i> Spotřeba: 36 kus/m2				
D	6		Úpravy povrchů, podlahy a osazování výplní				66 886,40
67	K	628611131	Nátěr betonu mostu akrylátový 2x ochranný pružný OS-C	m2	143,060	305,00	43 633,30
PP			Nátěr mostních betonových konstrukcí akrylátový na siloxanové a plasticko-elastické bázi 2x ochranný pružný OS-C (OS 4)				
P			<i>Poznámka k položce:</i> nátěr obrub říms proti CHRL				
VV			"pravá římsa"33*2,26		74,580		
VV			"levá římsa"32*2,14		68,480		
VV			Součet		143,060		
68	K	637311122	Okapový chodník z betonových chodníkových obrubníků stojatých lože beton	m	52,300	444,61	23 253,10
PP			Okapový chodník z obrubníků betonových chodníkových, se zalitím spár cementovou maltou do lože z betonu prostého, z obrubníků stojatých				
P			<i>Poznámka k položce:</i> chodníkové obrubníky š. 100mm, kompletní dodávka				
VV			"u křídla 2L"6,3		6,300		
VV			"u křídla 2P"0,6		0,600		
VV			"u křídla 1L"14,1		14,100		
VV			"u křídla 1P"26,9		26,900		
VV			"před OP"4,4		4,400		
VV			Součet		52,300		
D	8		Trubní vedení				15 445,92

PČ	Typ	Kód	Popis	MJ	Množství	J.cena [CZK]	Cena celkem [CZK]
69	K	894411311	Osazení betonových nebo železobetonových dílců pro šachty skruží rovných	kus	6,000	1 026,32	6 157,92
	PP		Osazení betonových nebo železobetonových dílců pro šachty skruží rovných				
	P		Poznámka k položce: včetně zemních prací a založení				
70	M	59225330	skruž betonová studňová kruhová D80x80x8 cm	kus	6,000	1 548,00	9 288,00
	PP		skruž betonová studňová kruhová D80x80x8 cm				
	VV		"betonová šachta rubové drenáže u OP1, DN800"3		3,000		
	VV		"betonová šachta rubové drenáže u OP2, DN600"3		3,000		
	VV		Součet		6,000		
	D	9	Ostatní konstrukce a práce, bourání				4 299 282,17
71	K	911121311	Montáž ocelového zábradlí při opravách mostů	m	138,600	1 612,50	223 492,50
	PP		Oprava ocelového zábradlí svařovaného nebo šroubovaného montáž				
	P		Poznámka k položce: osazení mostního zábradlí				
	VV		"NK - pravá římsa"33,5		33,500		
	VV		"NK - levá římsa"32,6		32,600		
	VV		"NK - zábrana protidotyku vpravo"16,8		16,800		
	VV		"NK - zábrana protidotyku vlevo"12,8		12,800		
	VV		"zábrana proti pádu levá opěrná zeď u OP2"22,5		22,500		
	VV		"zábrana proti pádu pravá opěrná zeď u OP2"20,4		20,400		
	VV		Součet		138,600		
72	M	55391512	svodidlový systém JSNH4/N2 sloupky po 2m	m	42,900	1 612,50	69 176,25
	PP		svodidlový systém JSNH4/N2 sloupky po 2m				
	P		Poznámka k položce: OCELOVÁ ZÁBRANA PROTI PÁDU na opěrných zdí, včetně svislé výplně, PKO a vypracování dokumentace				
	VV		"levá opěrná zeď u OP2"22,5		22,500		
	VV		"pravá opěrná zeď u OP2"20,4		20,400		
	VV		Součet		42,900		
73	M	55391530	zábradelní systém Pz bez výplně ZSNH4/H2	m	95,700	5 495,98	525 965,29
	PP		zábradelní systém Pz bez výplně ZSNH4/H2				
	P		Poznámka k položce: OCELOVÉ MOSTNÍ ZÁBRADLÍ a ZÁBRANY PROTI DOTYKU na mostě, včetně svislé výplně, PKO a vypracování dokumentace				
	VV		"zábradlí na pravé římsě"33,5		33,500		
	VV		"zábradlí na levé římsě"32,6		32,600		
	VV		"zábrana proti dotyku pravá římsa"16,8		16,800		
	VV		"zábrana proti dotyku levá římsa"12,8		12,800		
	VV		Součet		95,700		
74	K	914112111	Tabulka s označením evidenčního čísla mostu	kus	2,000	1 500,00	3 000,00
	PP		Tabulka s označením evidenčního čísla mostu na sloupek				
75	K	919112232	Rezáni spár pro vytvoření komůrky š 20 mm hl 30 mm pro těsnící zálivku v živičném krytu	m	6,000	122,40	734,40
	PP		Rezáni dilatačních spár v živičném krytu vytvoření komůrky pro těsnící zálivku šířky 20 mm, hloubky 30 mm				
	VV		"před OP1"6		6,000		
76	K	919121233	Těsnění spár zálivkou za studena pro komůrky š 20 mm hl 40 mm bez těsnícího profilu	m	6,000	455,02	2 730,12
	PP		Utěsnění dilatačních spár zálivkou za studena v cementobetonovém nebo živičném krytu včetně adhezního nátěru bez těsnícího profilu pod zálivkou, pro komůrky šířky 20 mm, hloubky 40 mm				
	P		Poznámka k položce: před OP1				
77	K	919122132	Těsnění spár zálivkou za tepla pro komůrky š 20 mm hl 40 mm s těsnícím profilem	m	65,000	99,68	6 479,20
	PP		Utěsnění dilatačních spár zálivkou za tepla v cementobetonovém nebo živičném krytu včetně adhezního nátěru s těsnícím profilem pod zálivkou, pro komůrky šířky 20 mm, hloubky 40 mm				
	P		Poznámka k položce: výplň spáry vozovka - obruba				
	VV		"pravá římsa"33		33,000		
	VV		"levá římsa"32		32,000		
	VV		Součet		65,000		
78	K	931941112	Osazení dilatačního mostního závěru lamelového - posun do 100 mm	m	13,200	19 988,28	263 845,30
	PP		Osazení dilatačního mostního závěru lamelového, posun do 100 mm				
	P		Poznámka k položce: u OP1, kompletní dodávka včetně materiálu a montáže				
79	K	931941142	Osazení dilatačního mostního závěru podpovrchového - posun do 20 mm	m	13,200	1 075,00	14 190,00
	PP		Osazení dilatačního mostního závěru podpovrchového, posun do 20 mm				
	P		Poznámka k položce: u OP2, kompletní dodávka včetně materiálu a montáže				
80	K	943211111	Montáž lešení prostorového rámového lehkého s podlahami zatíženými do 200 kg/m2 v do 10 m	m3	1 404,200	147,24	206 754,41
	PP		Montáž lešení prostorového rámového lehkého pracovního s podlahami s provozním zatížením tř. 3 do 200 kg/m2, výšky do 10 m				
	P		Poznámka k položce: včetně dodávky, zřízení a odstranění				
	VV		"lešení pro sanaci podhledu NK a líců opěr"20,6*16*4		1 318,400		
	VV		"lešení pro sanaci opěrných zdí"(22,5+20,4)*1,0*2		85,800		

PČ	Typ	Kód	Popis	MJ	Množství	J.cena [CZK]	Cena celkem [CZK]
	VV		Součet		1 404,200		
81	K	943211211	Příplatek k lešení prostorovému rámovému lehkému s podlahami v do 10 m za první a ZKD den použití	m3	29 488,200	1,90	56 027,58
	PP		Montáž lešení prostorového rámového lehkého pracovního s podlahami Příplatek za první a každý další den použití lešení k ceně - 1111				
	P		<i>Poznámka k položce:</i> předpokladaná doba pronájmu 3 týdny				
	VV		1404,200*3*7		29 488,200		
82	K	948411121	Zřízení podpěry dočasné kovové Pižmo výšky do 12 m	t	61,000	7 049,18	429 999,98
	PP		Podpěrné skruže a podpěry dočasné kovové zřízení podpěr výšky do 12 m Pižmo				
	P		<i>Poznámka k položce:</i> pro zvedání NK				
	VV		61		61,000		
83	K	948411221	Odstranění podpěry dočasné kovové Pižmo výšky do 12 m	t	61,000	6 062,29	369 799,69
	PP		Podpěrné skruže a podpěry dočasné kovové odstranění podpěr výšky do 12 m Pižmo				
84	K	948411921	Měsíční nájemné podpěry dočasné kovové Pižmo výšky do 12 m	t	106,750	1 356,97	144 856,55
	PP		Podpěrné skruže a podpěry dočasné kovové měsíční nájemné podpěr výšky do 12 m Pižmo				
	P		<i>Poznámka k položce:</i> uvažována délka pronájmu 1,75 měsíce (7 týdnů)				
	VV		61*1,75		106,750		
85	K	962071711	Bourání kovových, litinových nebo nýtovaných sloupů s patkou a hlavici	t	0,150	50 000,00	7 500,00
	PP		Vybourání kovových sloupů s patkou a hlavici včetně snesení bez podchycení nosné konstrukce a bez odvozu sloupů litinových nebo nýtovaných				
	P		<i>Poznámka k položce:</i> demontáž sloupů VO na lávce, včetně odvozu				
	VV		0,15		0,150		
87	K	963051111	Bourání mostní nosné konstrukce z ŽB	m3	173,505	3 100,00	537 865,50
	PP		Bourání mostních konstrukcí nosných konstrukcí ze železového betonu				
	P		<i>Poznámka k položce:</i> u závěrných zidek včetně mostních závěrů				
	VV		"vybourání pravé ŽB římsy"32,5*0,361		11,733		
	VV		"vybourání levé ŽB římsy"31,5*0,406		12,789		
	VV		"vybourání uloženého prahu a ZZ na OP1"0,47*1,13*12,8+1,65*29,8		55,968		
	VV		"vybourání uloženého prahu a ZZ na OP2"1,1*1,02*12,8+1,35*31,8		57,292		
	VV		"křídlo 1L"0,91*2*(2,6+2,9)/2		5,005		
	VV		"křídlo 1P"0,82*2*(3,9+3,6)/2		6,150		
	VV		"křídlo 2L"0,99*2*(3,3+2,97)/2		6,207		
	VV		"křídlo 2P"0,96*2*(3+3,3)/2		6,048		
	VV		"římsa na opěrné zdi vlevo u OP2 (rozměry odhadnuty)"1,1*0,3*22,5		7,425		
	VV		"odbourání čel NK"2*12,1*0,202		4,888		
	VV		Součet		173,505		
88	K	966075141	Odstranění kovového zábradlí vcelku	m	83,550	187,03	15 626,36
	PP		Odstranění různých konstrukcí na mostech kovového zábradlí vcelku				
	VV		"pravá strana"29,35		29,350		
	VV		"levá strana"31,7		31,700		
	VV		"na římsce opěrné zdi vlevo u OP2"22,5		22,500		
	VV		Součet		83,550		
89	K	966075322	Demontáž ochranných sítí v kovovém rámu upevněných pod nosnou mostní konstrukci	m2	9,600	565,79	5 431,58
	PP		Demontáž ochranných konstrukcí mostů sítí v kovovém rámu upevněných pod nosnou mostní konstrukci				
	P		<i>Poznámka k položce:</i> odstranění zábran z vlnitého plechu nad trakčním vedení, včetně odvozu				
	VV		4*1,2*2		9,600		
90	K	967043111	Odsekání vrstvy vyrovnávacího betonu na nosné konstrukci mostů tl 150 mm	m2	213,000	480,00	102 240,00
	PP		Odsekání vrstvy vyrovnávacího betonu na nosné konstrukci mostů tl. do 150 mm				
	VV		213		213,000		
91	K	985111213	Odsekání betonu stěn tl do 150 mm	m2	64,680	483,75	31 288,95
	PP		Odsekání vrstev betonu stěn, tloušťka odsekané vrstvy přes 100 do 150 mm				
	P		<i>Poznámka k položce:</i> ruční ubourání lince OP2 v tl.150mm				
	VV		4,9*13,2		64,680		
92	K	985112111	Odsekání degradovaného betonu stěn tl do 10 mm	m2	16,704	274,88	4 591,60
	PP		Odsekání degradovaného betonu stěn, tloušťky do 10 mm				
	VV		"boky NK, á 20%"2*1,74*24*0,2		16,704		
93	K	985112112	Odsekání degradovaného betonu stěn tl do 30 mm	m2	43,386	396,89	17 219,47
	PP		Odsekání degradovaného betonu stěn, tloušťky přes 10 do 30 mm				

PČ	Typ	Kód	Popis	MJ	Množství	J.cena [CZK]	Cena celkem [CZK]
	P		<i>Poznámka k položce:</i> uvažovaná tl.20mm				
	VV		"líc OP1, á 10%"13,2*5,1*0,1		6,732		
	VV		"líc levé opěrné zdi u OP2, á 20%"4,7*22,5*0,2		21,150		
	VV		"líc a římsa pravé opěrné zdi u OP2, á 20%"(0,5*4,8*20,4+20,4*1,4)*0,2		15,504		
	VV		Součet		43,386		
94	K	985112113	Odsekání degradovaného betonu stěn tl do 50 mm	m2	36,654	430,00	15 761,22
	PP		Odsekání degradovaného betonu stěn, tloušťky přes 30 do 50 mm				
	VV		"líc levé opěrné zdi u OP2, á 20%"4,7*22,5*0,2		21,150		
	VV		"líc a římsa pravé opěrné zdi u OP2, á 20%"(0,5*4,8*20,4+20,4*1,4)*0,2		15,504		
	VV		Součet		36,654		
95	K	985112121	Odsekání degradovaného betonu líce kleneb a podhledů tl do 10 mm	m2	59,200	404,37	23 938,70
	PP		Odsekání degradovaného betonu líce kleneb a podhledů, tloušťky do 10 mm				
	VV		"podhled NK, á 20%"296*0,2		59,200		
96	K	985121122	Tryskání degradovaného betonu stěn a rubu kleneb vodou pod tlakem do 1250 barů	m2	1 102,140	145,00	159 810,30
	PP		Tryskání degradovaného betonu stěn, rubu kleneb a podlah vodou pod tlakem přes 300 do 1 250 barů				
	VV		"NK - horní povrch"296		296,000		
	VV		"NK - boky"2*1,74*24		83,520		
	VV		"NK - podhled"296		296,000		
	VV		"OP1 - dřík horní povrch"2,5*12,1		30,250		
	VV		"OP1 - dřík líc a rub"13,2*5,1+12,5*0,5		73,570		
	VV		"horní povrch křídla 1P"0,82*(3,6+3,9)/2		3,075		
	VV		"horní povrch křídla 1L"0,91*(2,6+2,9)/2		2,503		
	VV		"OP2 - dřík horní povrch"2,6*12,1		31,460		
	VV		"OP2 - dřík líc a rub"13,2*4,9+12,5*0,8		74,680		
	VV		"horní povrch křídla 2P"0,96*(3,3+3,0)/2		3,024		
	VV		"horní povrch křídla 2L"0,99*(3,3+2,97)/2		3,104		
	VV		"líc opěrné zdi vpravo u OP2"0,5*4,8*20,4		48,960		
	VV		"římsa"1,36*20,4		27,744		
	VV		"líc opěrné zdi vlevo u OP2"4,7*22,5		105,750		
	VV		"horní povrch opěrné zdi u OP2"1*22,5		22,500		
	VV		Součet		1 102,140		
97	K	985311111	Reprofilace stěn cementovými sanačními maltami tl 10 mm	m2	140,584	967,50	136 015,02
	PP		Reprofilace betonu sanačními maltami na cementové bázi ručně stěn, tloušťky do 10 mm				
	P		<i>Poznámka k položce:</i> včetně spojovacího můstku a příp. protikorozní ochrany, rozsah stanoven odhadem				
	VV		"podhled NK á 20%"296*0,2		59,200		
	VV		"boky NK á 20%"2*1,74*24*0,2		16,704		
	VV		"líc OP2 v tl.10mm"13,2*4,9		64,680		
	VV		Součet		140,584		
98	K	985311112	Reprofilace stěn cementovými sanačními maltami tl 20 mm	m2	43,386	1 133,15	49 162,85
	PP		Reprofilace betonu sanačními maltami na cementové bázi ručně stěn, tloušťky přes 10 do 20 mm				
	P		<i>Poznámka k položce:</i> včetně spojovacího můstku a příp. protikorozní ochrany, rozsah stanoven odhadem				
	VV		"líc OP1 á 10%"13,2*5,1*0,1		6,732		
	VV		"líc levé opěrné zdi u OP2 á 20%"4,7*22,5*0,2		21,150		
	VV		"líc a římsa pravé opěrné zdi u OP2 á 20%"(0,5*4,8*20,4+20,4*1,4)*0,2		15,504		
	VV		Součet		43,386		
99	K	985311114	Reprofilace stěn cementovými sanačními maltami tl 40 mm	m2	22,500	2 182,88	49 114,80
	PP		Reprofilace betonu sanačními maltami na cementové bázi ručně stěn, tloušťky přes 30 do 40 mm				
	P		<i>Poznámka k položce:</i> včetně spojovacího můstku a příp. protikorozní ochrany, horní povrch na levé opěrné zdi OP2				
	VV		1*22,5		22,500		
100	K	985311115	Reprofilace stěn cementovými sanačními maltami tl 50 mm	m2	36,654	2 835,00	103 914,09
	PP		Reprofilace betonu sanačními maltami na cementové bázi ručně stěn, tloušťky přes 40 do 50 mm				
	P		<i>Poznámka k položce:</i> včetně spojovacího můstku a příp. protikorozní ochrany, rozsah stanoven odhadem				
	VV		"líc levé opěrné zdi u OP2 á 20%"4,7*22,5*0,2		21,150		
	VV		"líc a římsa pravé opěrné zdi u OP2 á 20%"(0,5*4,8*20,4+20,4*1,4)*0,2		15,504		
	VV		Součet		36,654		
101	K	985311315	Reprofilace rubu kleneb a podlah cementovými sanačními maltami tl 50 mm	m2	74,000	2 835,00	209 790,00
	PP		Reprofilace betonu sanačními maltami na cementové bázi ručně rubu kleneb a podlah, tloušťky přes 40 do 50 mm				
	P		<i>Poznámka k položce:</i> speciální vysokopevnostní sanační hmota (v případě poklesu tl. vyrovnávací vrstvy pod 60 mm), se souhlasem investora				
	VV		296*0,25		74,000		

PČ	Typ	Kód	Popis	MJ	Množství	J.cena [CZK]	Cena celkem [CZK]
102	K	985312114	Stěrka k vyrovnání betonových ploch stěn tl 5 mm	m2	865,530	306,00	264 852,18
	PP		Stěrka k vyrovnání ploch reprofilovaného betonu stěn, tloušťky do 5 mm				
	P		<i>Poznámka k položce:</i> sjednocující stěrka včetně spojovacího nátěru				
	VV		"líce křídle"2*8,3+2*5,8		28,200		
	VV		"líc a boky OP1"13,2*9,5+4,5*2		134,400		
	VV		"NK - podhled"296		296,000		
	VV		"NK - boky"2*1,74*24		83,520		
	VV		"líc a boky OP2"9,6*13,21+3,8*2		134,416		
	VV		"líc levé opěrné zdi u OP2"4,9*22,5		110,250		
	VV		"líc pravé opěrné zdi u OP2"0,5*5*20,4		51,000		
	VV		"římسا na pravé opěrné zdi u OP2"20,4*1,36		27,744		
	VV		Součet		865,530		
103	K	985511113	Stříkaný beton ze suché směsi pevnosti 25 MPa stěn tl 50 mm	m2	181,104	376,25	68 140,38
	PP		Stříkaný beton ze suché směsi pevnosti v tlaku 25 MPa (tř. R3) stěn, jedné vrstvy tloušťky 50 mm				
	P		<i>Poznámka k položce:</i> kotvený vícevrstvý nástřik sanace líce dřívku OP2 v tl.140mm				
	VV		13,2*4,9*2,8		181,104		
104	K	985562313	Výztuž stříkaného betonu stěn ze svařovaných sítí jednovrstvých D drátu 8 mm velikost ok přes 100 mm	m2	129,360	215,00	27 812,40
	PP		Výztuž stříkaného betonu ze svařovaných sítí velikosti ok přes 100 mm jednovrstvých stěn, průměru drátu 8 mm				
	P		<i>Poznámka k položce:</i> líc opěry OP2, KARI síť 100/100 - průměr 8 mm (7,9 kg/m2), dvě vrstvy				
	VV		13,2*4,9*2		129,360		
105	K	985564111	Kotvičky pro výztuž stříkaného betonu hl do 200 mm z oceli D 6 mm do cementové malty	kus	2 022,000	75,25	152 155,50
	PP		Kotvičky pro výztuž stříkaného betonu z betonářské oceli do cementové malty, hloubky kotvení do 200 mm, průměru do 6 mm				
	VV		"kotvení sananační vrstvy na líci OP2, výztuží průměru 12mm, 9 ks/m2"54*9		486,000		
	VV		"kotvení vyrovnacího betonu, prům. 16mm, hl.200mm, 2 řady á 250mm nad každým nosníkem"24/0,25*2*8		1 536,000		
	VV		Součet		2 022,000		
D	997		Přesun sutě				199 120,80
106	K	997006512	Vodorovné doprava suti s naložením a složením na skládku do 1 km	t	802,950	52,84	42 427,88
	PP		Vodorovná doprava suti na skládku s naložením na dopravní prostředek a složením přes 100 m do 1 km				
107	K	997006519	Příplatek k vodorovnému přemístění suti na skládku ZKD 1 km přes 1 km	t	802,950	7,25	5 821,39
	PP		Vodorovná doprava suti na skládku s naložením na dopravní prostředek a složením Příplatek k ceně za každý další i započatý 1 km				
	P		<i>Poznámka k položce:</i> uvažovaná vzdálenost 15 km				
108	K	997013801	Poplatek za uložení na skládce (skládkovné) stavebního odpadu betonového kód odpadu 170 101	t	114,538	215,00	24 625,67
	PP		Poplatek za uložení stavebního odpadu na skládce (skládkovné) z prostého betonu zařazeného do Katalogu odpadů pod kódem 170 101				
	VV		"viz položka č. 967043111" 213*0,15*2,3		73,485		
	VV		"viz položka č. 985111213" 64,680*0,15*2,3		22,315		
	VV		"viz položka č. 985112111" 16,704*0,01*2,3		0,384		
	VV		"viz položka č. 985112112" 43,386*0,02*2,3		1,996		
	VV		"viz položka č. 985112113" 36,654*0,03*2,3		2,529		
	VV		"viz položka č. 985112121" 59,2*0,01*2,3		1,362		
	VV		"viz položka č. 113106123" 71,3*0,06*2,3		9,839		
	VV		"viz položka č. 113201111" 45,7*0,1*0,25*2,3		2,628		
	VV		Součet		114,538		
109	K	997013802	Poplatek za uložení na skládce (skládkovné) stavebního odpadu železobetonového kód odpadu 170 101	t	173,051	322,50	55 808,95
	PP		Poplatek za uložení stavebního odpadu na skládce (skládkovné) z armovaného betonu zařazeného do Katalogu odpadů pod kódem 170 101				
	VV		"viz položka č.963051111"173,0505		173,051		
111	K	997013814	Poplatek za uložení stavebního odpadu z izolačních hmot na skládce (skládkovné)	t	2,061	2 687,50	5 538,94
	PP		Poplatek za uložení stavebního odpadu na skládce (skládkovné) z izolačních materiálů				
	VV		"izolace mostovky viz položka č.711131811"213*0,006*1,2		1,534		
	VV		"izolace na rubu spodní stavby č.711131821"73,15*0,006*1,2		0,527		
	VV		Součet		2,061		
112	K	997223845	Poplatek za uložení na skládce (skládkovné) odpadu asfaltového bez dehtu kód odpadu 170 302	t	100,617	645,00	64 897,97
	PP		Poplatek za uložení stavebního odpadu na skládce (skládkovné) asfaltového bez obsahu dehtu zařazeného do Katalogu odpadů pod kódem 170 302				
	VV		"na lávce v tl.110mm"213*0,11*2,2		51,546		

PČ	Typ	Kód	Popis	MJ	Množství	J.cena [CZK]	Cena celkem [CZK]
VV			"mimo lávku u OP1 v tl.150mm"63,9*0,15*2,2		21,087		
VV			"mimo lávku u OP2 v tl.150mm"60,8*0,15*2,2		20,064		
VV			"pod lávkou u OP1 v tl.150mm"2*12*0,15*2,2		7,920		
VV			Součet		100,617		
D	998		<b>Přesun hmot</b>				14 488,65
113	K	998212111	Přesun hmot pro mosty zděné, monolitické betonové nebo ocelové v do 20 m	t	193,182	75,00	14 488,65
PP			Přesun hmot pro mosty zděné, betonové monolitické, spřažené ocelobetonové nebo kovové vodorovná dopravní vzdálenost do 100 m výška mostu do 20 m				
D	PSV		<b>Práce a dodávky PSV</b>				812 249,10
D	711		<b>Izolace proti vodě, vlhkosti a plynům</b>				264 211,76
114	K	711131811	Odstranění izolace proti zemní vlhkosti vodorovné	m2	213,000	22,65	4 824,45
PP			Odstranění izolace proti zemní vlhkosti na ploše vodorovné V				
P			<i>Poznámka k položce:</i> odstranění mostní izolace, včetně odvozu na skládku				
VV			213		213,000		
115	K	711131821	Odstranění izolace proti zemní vlhkosti svislé	m2	73,150	24,27	1 775,35
PP			Odstranění izolace proti zemní vlhkosti na ploše svislé S				
VV			"na rubu OP1"3,23*11		35,530		
VV			"na rubu OP2"3,42*11		37,620		
VV			Součet		73,150		
116	K	711142559	Provedení izolace proti zemní vlhkosti pásy přitavením svislé NAIP	m2	99,567	376,25	37 462,08
PP			Provedení izolace proti zemní vlhkosti pásy přitavením NAIP na ploše svislé S				
VV			"na rubu OP1 včetně přetažení 0,5m na křídla"11,7*4,11		48,087		
VV			"na rubu OP2 včetně přetažení 0,5m na křídla"11,7*4,4		51,480		
VV			Součet		99,567		
117	M	62855008	pás asfaltový natavitelný modifikovaný SBS tl 5,2mm s vložkou z polyesterové rohože a hrubozrnným břídlíčným posypem na horním povrchu	m2	114,502	107,50	12 308,97
PP			pás asfaltový natavitelný modifikovaný SBS tl 5,2mm s vložkou z polyesterové rohože a hrubozrnným břídlíčným posypem na horním povrchu				
P			<i>Poznámka k položce:</i> včetně přesahů 15%				
VV			99,567*1,15 'Přepočtené koeficientem množství		114,502		
118	K	711341564.1	Provedení hydroizolace mostovek pásy přitavením NAIP	m2	296,000	430,00	127 280,00
PP			Provedení izolace mostovek pásy přitavením NAIP				
P			<i>Poznámka k položce:</i> Izolace na vyrovnávacím betonu mostovky, kompletní provedení - včetně - úpravy povrchu a podkladu, přípravy a odstranění ochr. nátěru, zesílení u dilatací, odvodnění izolace. Vše dle PD a příslušných TKP. včetně pečecí vrstvy"				
119	M	62857003	pás asfaltový natavitelný modifikovaný SBS tl 4,5mm s vložkou kombinovanou z různých materiálů a hrubozrnným břídlíčným posypem na horním povrchu	m2	340,400	161,25	54 889,50
PP			pás asfaltový natavitelný modifikovaný SBS tl 4,5mm s vložkou kombinovanou z různých materiálů a hrubozrnným břídlíčným posypem na horním povrchu				
P			<i>Poznámka k položce:</i> včetně přesahů 15%				
VV			296*1,15 'Přepočtené koeficientem množství		340,400		
120	K	711341564.2	Provedení hydroizolace mostovek pásy přitavením NAIP	m2	62,612	107,50	6 730,79
PP			Provedení izolace mostovek pásy přitavením NAIP				
P			<i>Poznámka k položce:</i> ochrany izolace pod římsami, kompletní provedení - včetně - úpravy povrchu a podkladu, přípravy a odstranění ochr. nátěru, zesílení u dilatací, odvodnění izolace. Vše dle PD a příslušných TKP				
VV			"NK - pravá římsa"27*1,1		29,700		
VV			"NK - levá římsa"27,2*1,21		32,912		
VV			Součet		62,612		
122	K	711491272	Provedení izolace proti tlakové vodě svislé z textilií vrstva ochranná	m2	99,567	10,75	1 070,35
PP			Provedení izolace proti povrchové a podpovrchové tlakové vodě ostatní na ploše svislé S z textilií, vrstvy ochranné				
VV			"rub OP1"11,7*4,11		48,087		
VV			"rub OP2"11,7*4,4		51,480		
VV			Součet		99,567		
140	M	62856010	pás asfaltový samolepicí modifikovaný SBS tl 1,2mm s vložkou z hliníkové fólie, hliníkové fólie s textilií s spalitelnou fólií nebo jemnozrnným minerálním posypem nebo textilií na horním povrchu	m2	68,873	107,50	7 403,85
PP			pás asfaltový samolepicí modifikovaný SBS tl 1,2mm s vložkou z hliníkové fólie, hliníkové fólie s textilií s spalitelnou fólií nebo jemnozrnným minerálním posypem nebo textilií na horním povrchu				

PČ	Typ	Kód	Popis	MJ	Množství	J.cena [CZK]	Cena celkem [CZK]
	P		<i>Poznámka k položce:</i> ochrana izolace pod římsami, včetně přesahů 10%				
	VV		62,612*1,1		68,873		
123	M	69311178	geotextilie PP s ÚV stabilizací 600g/m2	m2	109,524	53,75	5 886,92
	PP		geotextilie PP s ÚV stabilizací 600g/m2				
	P		<i>Poznámka k položce:</i> včetně přesahů 10%				
	VV		99,567*1,1 'Přepočtené koeficientem množství		109,524		
124	M	28614397	poklop pro drenážní šachtu, litina, třída B 125, bez odvětrání	kus	2,000	2 289,75	4 579,50
	PP		poklop pro drenážní šachtu, litina, třída B 125, bez odvětrání				
	P		<i>Poznámka k položce:</i> vodotěsný poklop pro šachtu v římsě pro napojení sloupu VO, včetně dodávky a montáže				
	D	723	Zdravotechnika - vnitřní plynovod				661,21
125	K	723150368	Chránička D 76x3,2 mm	m	1,140	580,01	661,21
	PP		Potrubi z ocelových trubek hladkých chráničky Ø 76/3,2				
	P		<i>Poznámka k položce:</i> ocelová trubka DN75 pro napojení lamp VO				
	VV		2*0,57		1,140		
	D	767	Konstrukce zámečnické				547 376,13
126	K	767591013	Montáž podlah nebo podest z kompozitních pochůzných skládaných roštů o hmotnosti do 50 kg/m2	m2	135,200	4 048,64	547 376,13
	PP		Montáž výrobků z kompozitů podlah nebo podest z pochůzných skládaných roštů hmotnosti přes 30 do 50 kg/m2				
	P		<i>Poznámka k položce:</i> montáž izolačního podvlaku z kompozitních materiálů pod NK nad trakci, kompletní dodávka včetně materiálu, kotvení a vypracování dokumentace				
	VV		135,2		135,200		
	D	VRN	Vedlejší rozpočtové náklady				422 322,12
	D	VRN1	Průzkumné, geodetické a projektové práce				269 825,00
127	K	011503000	Stavební průzkum bez rozlišení	kč	1,000	43 000,00	43 000,00
	PP		Stavební průzkum bez rozlišení				
	P		<i>Poznámka k položce:</i> diagnostika zainjektovanosti předpínací výztuže				
128	K	012002000	Geodetické práce	kč	1,000	48 375,00	48 375,00
	PP		Geodetické práce				
	P		<i>Poznámka k položce:</i> cena za komplet - vytyčení stavby a sítí, geodetické sledování během stavby, zaměření skutečného stavu				
129	K	013203000	Dokumentace stavby bez rozlišení	kč	1,000	172 000,00	172 000,00
	PP		Dokumentace stavby bez rozlišení				
	P		<i>Poznámka k položce:</i> vypracování RDS a DSPS, včetně výtisků a CD				
130	K	013294000	Ostatní dokumentace	kč	1,000	6 450,00	6 450,00
	PP		Ostatní dokumentace				
	P		<i>Poznámka k položce:</i> vypracování mostního listu				
	D	VRN2	Příprava staveniště				0,00
	D	VRN3	Zařízení staveniště				78 846,60
131	K	030001000	Zařízení staveniště	kč	1,000	43 000,00	43 000,00
	PP		Zařízení staveniště				
132	K	034103000.2	Oplocení staveniště	mđen	15 624,000	0,54	8 436,96
	PP		Oplocení staveniště				
	P		<i>Poznámka k položce:</i> pronájem oplocení, uvažována délka pronájmu 18 týdnů				
	VV		124*7*18		15 624,000		
133	K	034103000.1	Oplocení staveniště	m	124,000	53,75	6 665,00
	PP		Oplocení staveniště				
	P		<i>Poznámka k položce:</i> kompletní dodávka				
	VV		"dodávka, montáž a demontáž"58+66		124,000		
134	K	035103001	Pronájem ploch	m2	8 232,000	2,52	20 744,64
	PP		Pronájem ploch				
	P		<i>Poznámka k položce:</i> pronájem silničních panelů pro založení skruže v délce 7 týdnů				
	VV		2*2*14*3*7*7		8 232,000		
	D	VRN4	Inženýrská činnost				73 650,52
135	K	041103000	Autorský dozor projektanta	kč	48,000	537,50	25 800,00
	PP		Autorský dozor projektanta				
	P		<i>Poznámka k položce:</i> předpoklad 24h				
136	K	042903000	Ostatní posudky	kč	1,000	8 600,00	8 600,00
	PP		Ostatní posudky				

PČ	Typ	Kód	Popis	MJ	Množství	J.cena [CZK]	Cena celkem [CZK]
	P		<i>Poznámka k položce: první hlavní prohlídka</i>				
137	K	043002000.2	Zkoušky a ostatní měření	kč	1,000	26 875,00	26 875,00
	PP		Zkoušky a ostatní měření				
	P		<i>Poznámka k položce: zkoušení nezávislou zkušebnou dle TKP, ZTKP, není-li obsazeno v jednotkových cenách</i>				
138	K	043002000.1	Zkoušky a ostatní měření	kč	1,000	1 625,52	1 625,52
	PP		Zkoušky a ostatní měření				
	P		<i>Poznámka k položce: zkoušení zkušebnou zhotovitele dle TKP, ZTKP, není-li obsazeno v jednotkových cenách</i>				
139	K	049002000	Ostatní inženýrská činnost	kč	1,000	10 750,00	10 750,00
	PP		Ostatní inženýrská činnost				
	P		<i>Poznámka k položce: Veškeré pomocné práce dle vyjádření správců inž. sítí: kopané sondy pro zjištění hloubky uložení inženýrských sítí procházejících přes stavbu, ochranasítí podle zjištěných skutečností dle rozhodnutí přizvaných zástupců správců jednotlivých sítí</i>				





**simost** s.r.o.  
**HARMONOGRAM PRACÍ FINANČNÍ A VĚCNÝ**  
**"Oprava lávky Osová přes tramvaj (ev. č. BM-577)"**

postup prací	2021																					
	květen		červen		červenec		srpen		září		říjen											
	20	21	22	23	24	25	26	27	28	29	30	31	32	33	34	35	36	37	38	39	40	41
	850 000		2 250 000		2 500 000		2 500 000		2 000 000		2 250 000		2 250 000		1 086 836							
17. 05. 2021 - 13. 10. 2021 (150 kalendářních dnů)																						
uzavření provozu na lávce (obchůzí trasa)																						
uzavření provozu pod lávkou - trať																						
uzavření provozu pod lávkou - vozovka																						
zařízení staveniště, přípravné práce, vytýčení IS																						
odstranění mostního svršku a vybavení																						
odstranění říms a demontáž dotykové ochrany																						
bourací práce - závěrné zídky a části křídel																						
montáž zdvihacího zařízení a zdvihnutí NK																						
odstranění ložisek																						
bourací práce - úložné prahy a zbývající části křídel																						
nové úložné prahy ze ŽB																						
doplňková diagnostika předpětí NK																						
injektáž předpínacích kanálků																						
výztuž nové spádové vrstvy																						
ložiska																						
sanace ŽB konstrukcí																						
spuštění NK a demontáž zdvihacího zařízení																						
nové koncové příčníky, vyrovnávací vrstva																						
nové závěrné zídky a části křídel																						
izolace																						
římsy																						
osazení zábradlí																						
montáž protidotykové ochrany																						
pokládka nových pochozích vrstev																						
dokončovací práce																						
úklid, zrušení staveniště, předání díla																						

V Brně dne 25. 03. 2021

Ing. Zdenek Machaň  
jednatel společnosti