

KUPNÍ SMLOUVA

(dále jen „smlouva“)

uzavřená ve smyslu § 2079 a násl. zákona č. 89/2012 Sb., občanský zákoník, ve znění pozdějších předpisů (dále jen „občanský zákoník“)

I.

Smluvní strany

1.1. Kupující: **Česká zemědělská univerzita v Praze**
Sídlo: Kamýcká 129, 165 00 Praha – Suchdol
Zastoupený: Ing. Jakubem Kleindienstem, kvestorem
IČO: 60460709
DIČ: CZ60460709
(dále jen „kupující“) na straně jedné

a

1.2. Prodávající: **Viamed s. r. o.**
Sídlo: Březinova 501/4, 186 00 Praha 8 - Karlín
Zastoupený: Ing. Lukášem Krotilem, jednatelem
IČO: 06147917
DIČ: CZ06147917
zapsaný v OR vedeném Městským soudem v Praze, oddíl C, vložka 277021
(dále jen „prodávající“) na straně druhé

(společně dále také jako „smluvní strany“)

uzavírají na základě výsledku výběrového řízení k plnění veřejné zakázky malého rozsahu s názvem „Stacionární ultrazvukový systém“ smlouvu následujícího znění:

II.

Předmět smlouvy

- 2.1.** Prodávající se zavazuje dodat kupujícímu stacionární ultrazvukový systém včetně sond a příslušenství (dále jen „zboží“) a s tím spojené služby, a to v rozsahu a za podmínek stanovených touto smlouvou, a převést na něj vlastnické právo k tomuto zboží. Přesná specifikace zboží je uvedena v Příloze č. 1 této smlouvy, která tvoří její nedílnou součást. Součástí závazku prodávajícího je rovněž doprava zboží kupujícímu do místa plnění dle čl. III. této smlouvy, jeho instalace, uvedení do provozu a zaškolení obsluhy u kupujícího.
- 2.2.** Kupující se zavazuje zboží dodané prodávajícím převzít a zaplatit za něj sjednanou kupní cenu způsobem a v termínu sjednaným touto smlouvou.
- 2.3.** Součástí předmětu smlouvy je též on-line poradenství technicko - provozního charakteru po dobu sjednané záruční doby, provádění záručního a pozáručního servisu.

III.**Doba a místo plnění**

- 3.1. Prodávající se zavazuje, že sjednané zboží dodá kupujícímu nejpozději do 60 dnů od podpisu této smlouvy.
- 3.2. Zboží bude předáno prodávajícím a převzato kupujícím na základě oboustranně podepsaného předávacího protokolu.
- 3.3. Místem plnění je Katedra veterinárních disciplín, FAPPZ, ČZU, Kamýcká 129, Praha Suchdol.

IV.**Cena a platební podmínky**

- 4.1. Kupní cena za zboží v rozsahu dohodnutém v této smlouvě a za podmínek v ní uvedených je stanovena dohodou smluvních stran.
- 4.2. Kupující se zavazuje uhradit prodávajícímu za zboží dle čl. 2.1. smlouvy sjednanou kupní cenu ve výši 434 900,- Kč bez DPH (slovy: čtyři sta třicet čtyři tisíc devět set korun českých). Ke kupní ceně bude připočtena DPH dle platných právních předpisů.
- 4.3. Kupní cena je sjednána jako nejvýše přípustná, včetně všech poplatků a veškerých dalších nákladů spojených s plněním předmětu této smlouvy. Cena zahrnuje dopravu, instalaci, uvedení zboží do provozu a nezbytné zaučení příslušných zaměstnanců kupujícího. Kupní cena zahrnuje i případné náklady na správní poplatky, daně, cla, schvalovací řízení, provedení předepsaných zkoušek, zabezpečení prohlášení o shodě, certifikátů a atestů, převod práv, pojištění, přepravní náklady apod.
- 4.4. Kupní cena bude kupujícím uhrazena v české měně na základě daňového dokladu – faktury, a to bezhotovostním převodem na bankovní účet prodávajícího. Fakturu je prodávající povinen vystavit do 15 dnů po řádném a včasném dodání a převzetí zboží kupujícím dle této smlouvy na základě předávacího protokolu.
- 4.5. Daňový doklad – faktura musí obsahovat všechny náležitosti řádného účetního a daňového dokladu ve smyslu příslušných právních předpisů, zejména zákona č. 235/2004 Sb., o dani z přidané hodnoty, ve znění pozdějších předpisů. Zároveň na faktuře bude uvedeno označení „Financováno z projektu OP VVV, Zvýšení kvality prostředí na ČZU v Praze, CZ.02.2.67/0.0/0.0/18_057/0013122“. V případě, že faktura nebude mít odpovídající náležitosti, je kupující oprávněn ji vrátit ve lhůtě splatnosti zpět prodávajícímu k doplnění, aniž se tak dostane do prodlení se splatností. Lhůta splatnosti počíná běžet znovu od opětovného doručení náležitě doplněné či opravené faktury kupujícímu.
- 4.6. Splatnost faktury je 30 dnů ode dne jejího prokazatelného doručení kupujícímu. Fakturu je prodávající povinen doručit na adresu: Česká zemědělská univerzita v Praze, Ekonomický odbor, Kamýcká 129, PSČ 165 00, Praha – Suchdol. Jiné doručení nebude považováno za řádné s tím, že kupujícímu nevznikne povinnost fakturu doručitou jiným způsobem uhradit.
- 4.7. Za den platby se považuje den odepsání fakturované částky z bankovního účtu kupujícího ve prospěch bankovního účtu prodávajícího.

- 4.8. Úhrada kupní ceny nebo její části bude prodávajícím převedena na jeho účet zveřejněný správcem daně podle § 98 zákona č. 235/2004 Sb., o dani z přidané hodnoty, ve znění pozdějších předpisů, a to i v případě, že na faktuře bude uveden jiný bankovní účet. Pokud prodávající nebude mít bankovní účet zveřejněný podle § 98 zákona č. 235/2004 Sb., o dani z přidané hodnoty, ve znění pozdějších předpisů, správcem daně, provede kupující úhradu na bankovní účet až po jeho zveřejnění správcem daně, aniž by byl kupující v prodlení s úhradou. Zveřejnění bankovního účtu správcem daně oznámí prodávající bezodkladně kupujícímu.

V.

Práva a povinnosti stran

- 5.1. Prodávající je povinen dodat zboží v dohodnutém množství, jakosti a provedení. Veškeré zboží dodávané prodávajícím kupujícímu z titulu této smlouvy musí splňovat kvalitativní požadavky dle této smlouvy.
- 5.2. Prodávající je povinen dodat zboží bez vad kupujícímu v souladu s podmínkami této smlouvy, přičemž za řádné dodání zboží se považuje jeho převzetí kupujícím, a to na základě potvrzení této skutečnosti v protokolu o předání a převzetí dodávky. Předávací protokol může být podepsán nejdříve v okamžiku, kdy bude beze zbytku realizována dodávka zboží prodávajícím včetně souvisejících výkonů a služeb sjednaných touto smlouvou.
- 5.3. Prodávající je povinen kupujícímu předat doklady, které jsou nutné k převzetí a k užívání zboží (zejména technická dokumentace, uživatelská dokumentace a záruční listy) a provést zaškolení obsluhy, a to i opakovaně, v celkovém rozsahu minimálně 10 hodin. Vše výlučně v českém jazyce a podle předpisů platných v ČR, pokud nebude dohodnuto jinak. Prodávající je povinen na své náklady zajistit dopravu, montáž a ověření funkčnosti zboží.
- 5.4. Kupující nabývá vlastnického práva ke zboží dnem převzetí zboží od prodávajícího. Stejným okamžikem přechází na kupujícího také nebezpečí škody na věci.
- 5.5. Prodávající je povinen neprodleně vyrozumět kupujícího o případném ohrožení doby plnění a o všech skutečnostech, které mohou předmět plnění znemožnit.
- 5.6. Prodávající musí být schopen prokázat kupujícímu, že řádným způsobem uzavřel platnou dohodu o podpoře s výrobcem zboží tak, aby v případě závady zboží, kterou prodávající není schopen vyřešit sám, bylo možné vyřešit závadu přímo s výrobcem zboží. Zároveň je prodávající povinen zajistit po celou dobu trvání záruky přístup k dokumentaci výrobce zboží a znalostní databázi, kterou výrobce v rámci své podpory poskytuje (včetně dokumentace v českém jazyce, je-li k dispozici).
- 5.7. Prodávající odpovídá kupujícímu za škodu způsobenou porušením povinností podle této smlouvy nebo povinností stanovené obecně závazným právním předpisem.
- 5.8. Strany se dohodly a prodávající určil, že osobou oprávněnou k jednání za prodávajícího ve věcech, které se týkají této smlouvy a její realizace je:
Jméno: xxxx
email:
tel.:
- 5.9. Strany se dohodly a kupující určil, že osobou oprávněnou k jednání za kupujícího ve věcech, které se týkají této smlouvy a její realizace je:

Jméno: xxxx
email:
tel.:

- 5.10.** Veškerá korespondence, pokyny, oznámení, žádosti, záznamy a jiné dokumenty vzniklé na základě této smlouvy mezi smluvními stranami nebo v souvislosti s ní budou vyhotoveny v písemné formě v českém jazyce a doručují se buď osobně nebo doporučenou poštou, faxem či e-mailem, k rukám a na doručovací adresy oprávněných osob dle této smlouvy.

VI.

Záruka na jakost

- 6.1.** Prodávající přebírá záruku za jakost na dobu 36 měsíců. Záruční doba počíná běžet dnem dodání zboží kupujícím, tj. dnem podpisu protokolu o předání a převzetí zboží kupujícím.
- 6.2.** Kupující je povinen písemně ohlásit prodávajícímu záruční vady neprodleně. Záruční opravy provede prodávající bezplatně ve lhůtě maximálně 5 pracovních dní počínaje dnem následujícím po písemném ohlášení vady, případně prodávající dohodne s kupujícím jinou dobu odstranění reklamované vady. V případě nedodržení těchto prováděcích termínů je kupující dále oprávněn nedostatky nechat odstranit třetí osobou na náklady prodávajícího, a to i bez předchozího upozornění na tuto skutečnost.
- 6.3.** V případě opravy v záruční době se tato prodlužuje o dobu od oznámení závady kupujícím po její odstranění prodávajícím.
- 6.4.** Reklamací lze uplatnit nejpozději do posledního dne záruční doby, přičemž i reklamační odeslaná v poslední den záruční doby se považuje za včas uplatněnou.
- 6.5.** Záruka se nevztahuje na závady způsobené neodbornou manipulací nebo mechanickým poškozením přístroje.
- 6.6.** Kupující může místo záruční opravy požadovat odstranění reklamačních vad dodáním náhradního zboží za zboží vadné, a to ve lhůtě dle čl. 6.2. této smlouvy.

VII.

Záruční a pozáruční servis

- 7.1.** Prodávající je povinen v průběhu záruční doby uskutečnit na základě písemné výzvy kupujícího nejméně dvakrát ročně servisní prohlídku zboží a všech jeho součástí, při níž provede bezplatně základní servisní úkony, tj. zejména: vizuální kontrolu a očištění zařízení, běžnou údržbu zařízení, kontrolu a otestování základních parametrů funkčních celků, prověření běžných funkcí systému.
- 7.2.** Prodávající je povinen minimálně po dobu 3 let ode dne uplynutí posledního dne záruční doby zabezpečit na výzvu kupujícího za úplatu pozáruční servis, zároveň je prodávající povinen v této lhůtě za úplatu zajistit kalibraci přístroje či další služby související s užíváním a zejména s udržením přístroje v aktuálním a funkčním stavu (dále jen „pozáruční servis“)
- 7.3.** Prodávající se podpisem této smlouvy zavazuje provést služby dle čl. 7.1. a 7.2. v termínu nejpozději do 5 pracovních dnů od písemné výzvy kupujícího, nestanoví-li kupující jinou

(delší) lhůtu. S odstraňováním vady zboží v době pozáručního servisu je prodávající povinen začít nejpozději do 5 (slovy: pěti) pracovních dnů po doručení požadavku kupujícího na odstranění vady, nebude-li dohodou smluvních stran stanovena lhůta delší. V případě opravy vyžadující dodání náhradního dílu je prodávající povinen odstranit vadu zboží nejpozději do 21 (slovy: dvacet jedna) pracovních dnů od výzvy kupujícího, nebude-li dohodou smluvních stran stanovena lhůta delší.

- 7.4.** Prodávající se zavazuje, že hodinová sazba za činnost servisního technika odstraňujícího závadu v rámci pozáručního servisu dle čl. 7.2 této smlouvy nepřekročí částku 1.000,- Kč bez DPH (slovy: tisíc korun českých) za hodinu poskytování pozáručního servisu. V případě závažnějších vad je možné navýšení této částky za předpokladu obdržení předchozího písemného souhlasu kupujícího. Jiné náklady za poskytování pozáručního servisu (ubytování, stravné, atd.) není prodávající oprávněn účtovat; to se netýká ceny náhradních dílů, případně dopravy do místa plnění, bude-li jejich účtování a přibližná výše předem oznámena kupujícímu.
- 7.5.** Prodávající je povinen po dobu 10 let ode dne dodání zboží zajistit pro kupujícího za úplatu dostupnost všech náhradních dílů ke zboží a jejich dodání kupujícímu, a to do 21 kalendářních dnů ode dne jejich objednání kupujícím, za cenu v době a místě obvyklou.

VIII. Sankční ujednání

- 8.1.** V případě, že prodávající nedodá zboží v termínu dle této smlouvy, zavazuje se kupujícímu uhradit smluvní pokutu ve výši 0,5 % z kupní ceny za každý i jen započatý den prodlení.
- 8.2.** Prodávající je povinen kupujícímu uhradit smluvní pokutu ve výši 0,05 % z kupní ceny za každý započatý den prodlení s odstraněním reklamovaných vad ve lhůtě dle čl. 6.2. této smlouvy.
- 8.3.** V případě prodlení kupujícího s úhradou faktury je prodávající oprávněn uplatnit vůči kupujícímu úrok z prodlení ve výši 0,05 % z dlužné částky za každý i jen započatý den prodlení s úhradou faktury.
- 8.4.** Kupující je oprávněn jakoukoli smluvní pokutu jednostranně započítat proti jakékoli pohledávce prodávajícího za kupujícím (včetně pohledávky prodávajícího na zaplacení kupní ceny).
- 8.5.** Úhradou smluvní pokuty zůstávají nedotčena práva kupujícího na náhradu škody v plné výši.

IX. Platnost a účinnost smlouvy

- 9.1.** Tato smlouva nabývá platnosti a dnem podpisu smlouvy oprávněnými zástupci obou smluvních stran a účinnosti v souladu se zákonem č. 340/2015 Sb., o zvláštních podmínkách účinnosti některých smluv, uveřejňování těchto smluv a o registru smluv (zákon o registru smluv), ve znění pozdějších předpisů.
- 9.2.** Smlouvu je možné ukončit:
- a) písemnou dohodu smluvních stran,

b) odstoupením od smlouvy.

- 9.3.** Odstoupit od smlouvy lze pouze z důvodů stanovených ve smlouvě nebo zákonem. Od této smlouvy může smluvní strana dotčená porušením povinnosti jednostranně odstoupit pro podstatné porušení této smlouvy, přičemž za podstatné porušení této smlouvy se zejména považuje:
- a) na straně kupujícího nezaplacení kupní ceny podle této smlouvy ve lhůtě delší 30 dní po dni splatnosti příslušné faktury,
 - b) na straně prodávajícího, jestliže nedodá řádně a včas předmět této smlouvy a nezjedná nápravu do 5 pracovních dnů od písemného upozornění kupujícím na neplnění této smlouvy.
 - c) na straně prodávajícího, postupuje-li prodávající při plnění smlouvy v rozporu s ujednáními této smlouvy, s pokyny oprávněného zástupce kupujícího, či s právními předpisy.
- 9.4.** Kupující je oprávněn od smlouvy odstoupit v případě, že podle údajů uvedených v registru plátců DPH se prodávající stane nespolehlivým plátcem DPH.
- 9.5.** Skončením účinnosti smlouvy zanikají všechny závazky smluvních stran ze smlouvy. Skončením účinnosti nebo jejím zánikem nezanikají nároky na náhradu škody a zaplacení smluvních pokut sjednaných pro případ porušení smluvních povinností vzniklé před skončením účinnosti smlouvy, a ty závazky smluvních stran, které podle smlouvy nebo vzhledem ke své povaze mají trvat i nadále, nebo u kterých tak stanoví zákon.

X.

Vyšší moc

- 10.1** Za okolnosti vylučující odpovědnost smluvních stran za prodlení s plněním smluvních závazků dle této smlouvy (dále jen „Vyšší moc“) jsou považovány takové překážky, které nastanou nezávisle na vůli povinné Smluvní strany a brání jí ve splnění její povinnosti z této Smlouvy, jestliže nelze rozumně předpokládat, že by povinná smluvní strana takovou překážku nebo její následky odvrátila nebo překonala.
- 10.2** Za překážky podle odst. 1 tohoto článku se výslovně považují epidemie, živelné pohromy, jakákoliv embarga, občanské války, povstání, válečné konflikty nebo teroristické útoky. Za Vyšší moc se považují i vládní opatření týkající se celostátního omezení volného pohybu osob, přijatá v souvislosti zejména s pandemií covid-19. Za živelné pohromy se zejména považují požár, úder blesku, povodeň nebo záplava, vichřice nebo krupobití, sesuv nebo zřícení lavin, skal, zemin nebo kamení. Za okolnost vylučující odpovědnost prodávajícího se výslovně nepovažuje jakýkoliv problém prodávajícího s plněním jeho poddodavatelů.
- 10.3** Nastanou-li okolnosti vylučující odpovědnost jedné ze smluvních stran, které způsobí či mohou způsobit podstatné zpoždění jakéhokoliv termínu podle této smlouvy, či zánik nebo zrušení závazků podle této smlouvy, jsou smluvní strany povinny se neprodleně o těchto okolnostech vylučujících odpovědnost informovat a vstoupit do jednání ohledně řešení vzniklé situace. Proávající ani kupující nejsou oprávněni takto vzniklé situace jakkoliv zneužít ve svůj prospěch a jsou povinni v dobré víře usilovat o dosažení přijatelného řešení pro obě smluvní strany v co nejkratší době.

- 10.4** V případě porušení této povinnosti spolupracovat kteroukoliv smluvní stranou, je tato smluvní strana v prodlení s plněním svých povinností dle této smlouvy.
- 10.5** V případě, že nedojde k dohodě smluvních stran, termíny plnění jednotlivých povinností podle této smlouvy dotčené okolností vylučující odpovědnost se prodlužují o dobu, po kterou okolnost vylučující odpovědnost trvala.
- 10.6** Odpovědnost nevylučuje překážka, která vznikla teprve v době, kdy povinná strana byla v prodlení s plněním své povinnosti, či vznikla z jejích hospodářských poměrů.
- 10.7** Účinky okolnosti vylučující odpovědnost jsou omezeny pouze na dobu, dokud trvá příslušná překážka, s níž jsou tyto účinky spojeny.

XI.

Závěrečná ustanovení

- 11.1.** Vztahy mezi stranami se řídí českým právním řádem. Ve věcech smlouvou výslovně neupravených se právní vztahy z ní vznikající a vyplývající řídí příslušnými ustanoveními občanského zákoníku a ostatními obecně závaznými právními předpisy.
- 11.2.** Veškeré změny či doplnění smlouvy lze učinit pouze na základě písemné dohody smluvních stran. Takové dohody musí mít podobu datovaných, číslovaných a oběma smluvními stranami podepsaných dodatků smlouvy.
- 11.3.** Vztahuje-li se důvod neplatnosti jen na některé ustanovení smlouvy, je neplatným pouze toto ustanovení, pokud z jeho povahy, obsahu anebo z okolností, za nichž bylo sjednáno, nevyplývá, že jej nelze oddělit od ostatního obsahu smlouvy.
- 11.4.** Smluvní strany budou vždy usilovat o přátelské urovnání případných sporů vzniklých ze smlouvy. Pokud nebylo dosaženo přátelského urovnání sporu ani do 30 pracovních dnů po jeho prvním oznámení druhé straně, je kterákoliv ze smluvních stran oprávněna obrátit se svým nárokem k příslušnému soudu.
- 11.5.** Smlouva se vyhotovuje a podepisuje v elektronické podobě.
- 11.6.** Nedílnou součástí této smlouvy jsou následující přílohy:
Příloha č. 1 – Technická specifikace předmětu plnění.
- 11.7.** Prodávající bezvýhradně souhlasí se zveřejněním plného znění smlouvy tak, aby tato smlouva mohla být předmětem poskytnuté informace ve smyslu zákona č. 106/1999 Sb., o svobodném přístupu k informacím, ve znění pozdějších předpisů. Prodávající rovněž souhlasí se zveřejněním plného znění smlouvy dle § 219 zákona č. 134/2016 Sb., o zadávání veřejných zakázek, ve znění pozdějších předpisů a zákona č. 340/2015 Sb., o zvláštních podmínkách účinnosti některých smluv, uveřejňování těchto smluv a o registru smluv (zákon o registru smluv), ve znění pozdějších předpisů.
- 11.8.** Prodávající bere na vědomí a souhlasí, že je osobou povinnou ve smyslu § 2 písm. e) zákona č. 320/2001 Sb., o finanční kontrole, ve znění pozdějších předpisů. Prodávající je povinen plnit povinnosti vyplývající pro něho jako osobu povinnou z výše citovaného zákona

- 11.9.** Smluvní strany prohlašují, že si smlouvu před jejím podpisem přečetly a s jejím obsahem bez výhrad souhlasí. Smlouva je vyjádřením jejich pravé, skutečné, svobodné a vážné vůle. Na důkaz pravosti a pravdivosti těchto prohlášení připojují oprávnění zástupci smluvních stran své vlastnoruční podpisy.

V Praze dne

V Praze dne

Za kupujícího:

Česká zemědělská univerzita v Praze

Za prodávajícího:

Viamed s. r. o.

.....
Ing. Jakub Kleindienst
kvestor

.....
Ing. Lukáš Krotil
jednatel

Technická specifikace předmětu plnění

Název zakázky: Stacionární ultrazvukový systém

Všechny níže uvedené parametry jsou technické minimum, nabízené přístroje nesmějí být v žádném z parametrů horší. Zadavatel požaduje dodání nových, nerepasovaných a nepoužívaných přístrojů.

Předmět plnění:

Název části zakázky	
Technické a jiné požadavky	vyplní dodavatel Nabízeno dodavatelem (uved'te ANO/NE)
Účel, indikace:	
Přístroj je určen k běžné ambulantní i hospitalizační veterinární praxi a výuce studentů veterinárního zaměření	Ano
Technické parametry, funkce:	
Monitor s úhlopříčkou min. 19"	Ano
Požadovaný frekvenční rozsah přístroje v rozsahu 1,5-18 MHz	Ano
Konektorové vstupy pro současné připojení 2D a 4D zobrazovacích sond umístěné ze strany přístroje pro lepší organizaci pracovního prostředí	Ano
Možnost až 4 konektorových vstupů pro současné připojení 2D a 4D zobrazovacích sond	Ano
Alfanumerická klávesnice bez touchscreeenu	Ano
Hero kit – všechny desky integrované v jednu - pro rychlý servis bez nutnosti převozu zařízení	Ano, Hero Kit
Poloha monitoru musí být nastavitelná do stran o 180°	Ano do stran o 180°
Poloha klávesnice musí být nastavitelná do stran o 90°	Ano do stran o 90°
Výškově stavitelná poloha ovládacího panelu minimálně 15 cm	Ano
Dynamický rozsah systému minimálně 20 - 290 dB	Ano. 20 - 290 dB
Možnost úpravy presetů a kalkulací pro libovolný počet uživatelů	Ano
Možnosti rozšíření o bateriový provoz (integrovaný bateriový systém přímo v přístroji) s výdrží minimálně jednu hodinu	Ano
Požadovaná zobrazení:	
B-mode, Barevný doppler, Pulzní doppler, M-mód	Ano



EVROPSKÁ UNIE
Evropské strukturální a investiční fondy
Operační program Výzkum, vývoj a vzdělávání



MINISTERSTVO ŠKOLSTVÍ,
MLÁDEŽE A TĚLOVÝCHOVY

Barevné dopplerovské zobrazení (CFM) včetně zobrazení energie krevního toku (power doppler)	Ano
Simultánní duplexní i živé triplexní zobrazení v reálném čase	Ano
Rychlost kontinuálního Dopplera až 96 m/s	Ano
Quadplex (B+C+PW + Automatické měření)	Ano
Uspořádání obrazu na monitoru vedle sebe a nad sebou	Ano
HD zoom	Ano
Full screen mód pro roztažení obrazu na celou obrazovku	Ano
Paměťová smyčka pro uložení dopplerovského záznamu	Ano
Tlačítko pro optimalizaci obrazu	Ano
Přístroj musí být současně vybaven jednotkou pro záznam obrazové informace na disky DVD-R/RW, interní HDD s kapacitou alespoň 500 GB. Systém musí umožnit archivaci snímků ve formátech: JPG, TIFF, AVI, BMP, DCM	Ano
Možnost rozšíření o panoramatické zobrazení	Ano, součástí přístroje
Přístroj musí vytvářet vlastní databázi patientských a obrazových dat s možností vyhledávání dle pacienta	Ano
Požadavky na ultrazvukové sondy jako nedílnou součást zakázky:	
Lineární sonda v rozsahu minimálně 7,0 – 18,0 MHz	Ano 7,0 – 18,0 MHz
Mikrokonvexní sonda v rozsahu minimálně 4,0 MHz – 12,0 MHz	Ano 4,0 MHz – 12,0 MHz
Sektorová (kardio) sonda v rozsahu minimálně 1,5 MHz – 5,3 MHz	Ano 1,5 MHz – 5,3 MHz
Další požadavky:	
Opakované zaškolení personálu (s přístrojem bude pracovat více uživatelů) v rozsahu minimálně 10 hodin	Ano
On line poradenství technicko-provozního charakteru	Ano



EVROPSKÁ UNIE
Evropské strukturální a investiční fondy
Operační program Výzkum, vývoj a vzdělávání



MINISTERSTVO ŠKOLSTVÍ,
MLÁDEŽE A TĚLOVÝCHOVY

CHISON

Value Beyond Imaging



QBit7 vet

Smart Ultrasound

WWW.CHISON.COM



Distributed by **NP Intertrade Co., LTD**

Tel: 02-003-4398, 085-136-4688, 081-934-3497

www.npintertrade.com



Ergonomics

19"LED foldable
up & down for 0~90°



The LED screen can
be rotated left and right 0~90°
to allow different viewing
angles of patients and operators

Stereo audio system,
facing to operators.

Floating keyboard with
left/right rotation 0~45°,
up/down height adjustment
0cm~15cm



Streamlined workflow,
simplified keyboards
with backlit keys.

USB ports on the keyboard,
to allow easy access.

DICOM (option)



Removable dust filter.

Built in battery-80min
(option)



Print paper face to the front,
for easy access.
Video Printer ,PC Printer

Four wheels with locks

35.6 cm
Small foot print

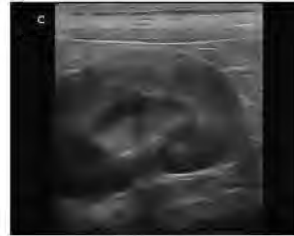


Advanced Technologies



FHI

- An innovative technology that using different transmission and receiving methods for different body sized patients, to maximize the resolution without losing the penetration.
- Better than traditional THI and phased harmonic which compromise the penetration.



OFF



ON

Q-image

- These innovative algorithms have tripled the image enhancement results to a quantum level, images are sharper and details are more vivid.
- The advanced chipset ensure the frame rate.



OFF

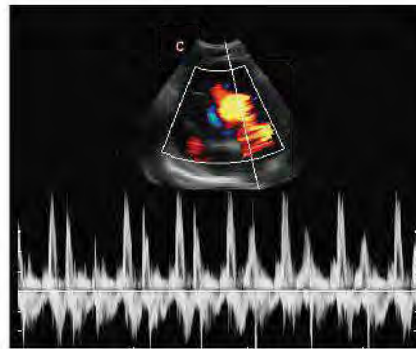


ON

General Imaging



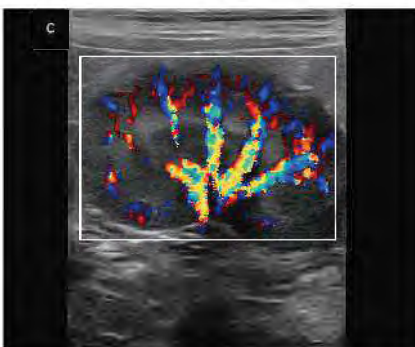
Canine Cardiac,B mode



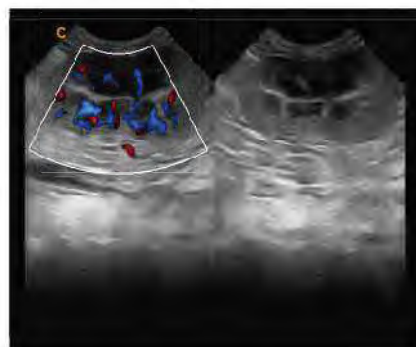
Canine Cardiac,PW mode



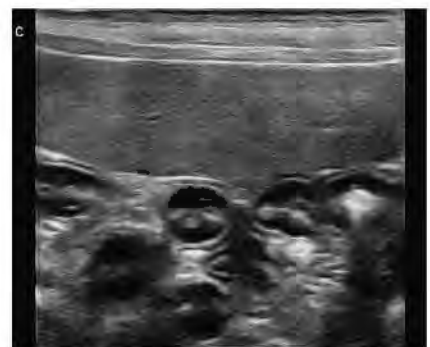
Canine Liver,B mode



Canine Kidney,C mode



Feline Kidney,B/BC mode



Canine Intestinal,B mode

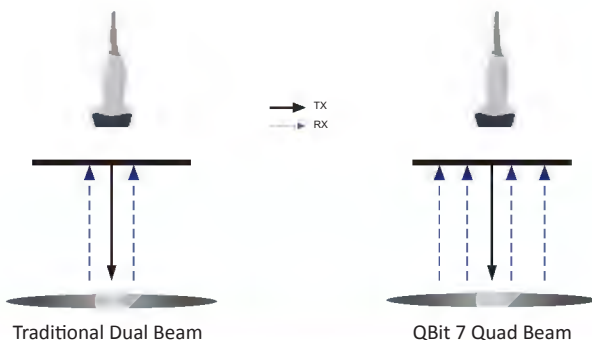
Advanced

Technologies



Q-beam

- Compared to the traditional dual-beam former on most ultrasound machines, the QBit uses quad-beam technology for ultrasound signal receiving.
- Doubles the volume of signals received over traditional methods, increasing image resolution and generating more accurate images.
- Produces higher frame rates, ensuring better diagnostic confidence and efficiency, especially for moving organs.



FHI

- FHI is an innovative harmonic imaging technology that uses multiple transmission and receiving methods based on the patients' size and weight. This allows the QBit to maintain image resolution when imaging larger patients.
- Traditional Tissue Harmonics and Phased Harmonics compromise image quality and resolution when penetration is increased.
- Chison's FHI technology greatly improves diagnostic abilities and clinical confidence in larger, difficult-to-image patients.

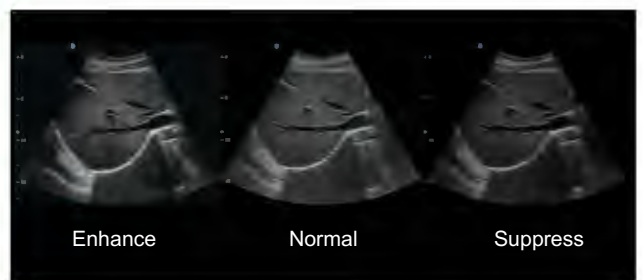


FHI OFF

FHI ON

X-contrast

- The QBit allows one-touch user-adjusted contrast resolution based upon differences in tissue density.
- Enhance, Normal, and Suppress settings increase or decrease contrast resolution, based on the tissue type and user preference.



Enhance

Normal

Suppress

Q-flow

- This adaptive color detection technology can automatically adjust the assessment of color signal and noise according to different tissues.
- As a result, color sensitivity of low-velocity flow is significantly enhanced.



OFF

ON

Cardiology

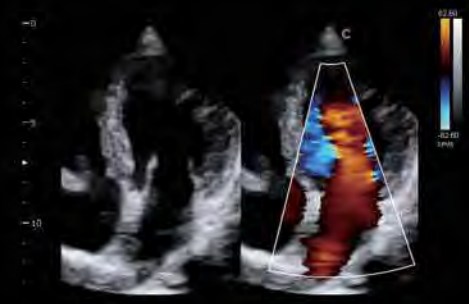
Performance



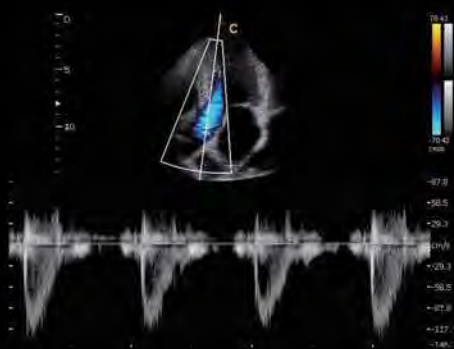
MV Short Axis View, B Mode



Papillary Muscle Short Axis, B Mode



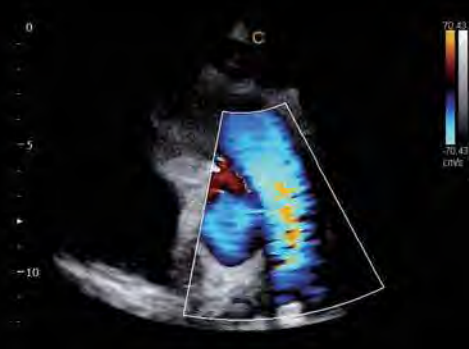
MV Regurgitation, B/BC Mode



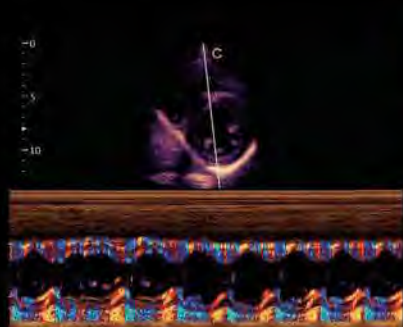
Aorta Valve, PW Mode



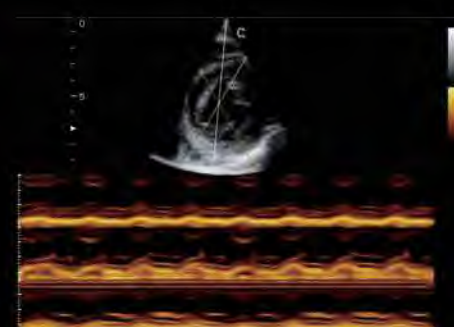
Cardiac Two Chambers, CW Mode



Aorta Short Axis View, C Mode



Papillary Muscles, TDI M Mode



MV Short Axis View, Free M Mode



Apical Four Chambers, Color M Mode

Specifications

Imaging Modes

- B, 2B, 4B, B/M, 2D Steer
- B/BC, CFM
- PW, CW
- PD, Directional PD
- Trapezoidal
- Chroma B/M/PW

Professional Clinical Applications

- Feline
- Canine
- Equine
- Bovine
- Ovine

Image Processing Technologies

- FHI
- Speckle Reduction Algorithm (SRA)
- Multiple Compound Imaging (MCI)
- Q-image

Performance Beyond Exception

VET dedicated software:

Expert veterinary preset, measurement and bodymark

State of the art image technology:

Multiple beam former, Compound imaging, FHI, advanced color filter technology

Intelligent workflow:

One key optimization, Automatic PW trace in real time



2.0MHz-6.8MHz Convex
D3C60L



4.0MHz-15.0MHz Linear
D7L40L



7.0MHz-18.0MHz(with FHI) Linear
D12L40L



1.0MHz-5.3MHz Phased array
D3P64L



2.0MHz-6.8MHz Micro-Convex
D3C20L



4.0MHz-10.7MHz Micro-Convex
D5C20L



4.0MHz-12.0MHz Micro-Convex
D6C15L



2.0MHz-8.0MHz Phased array
D6P64L



4.0MHz-10.0MHz Linear Rectal
D7L50L

CHISON Medical Technologies Co., Ltd.

Sales & Service Contact Address:

No.9, Xinhuihuan Road, Xinwu District, Wuxi, Jiangsu, China 214028

T E L : 0086-510-85310593 / 85310937

F A X : 0086-510-85310726

E M A I L : export@chison.com.cn

We reserve the right to make changes to this catalogue without prior notice
Please contact our local dealer for the latest information.

EQBit7vet 1501020



Distributed by **NP Intertrade Co., LTD**

Tel: 02-003-4398, 085-136-4688, 081-934-3497

www.npintertrade.com