

## SMLOUVA O DÍLO

# Výstavba letního víceúčelového pavilonu

uzavřena níže psaného dne, měsíce a roku podle ustanovení § 2586 a násl. zákona č. 89/2012 Sb., občanský zákoník, mezi smluvními stranami:

**1. objednatel:** GYMNÁZIUM, PRAHA 9, LITOMĚŘICKÁ  
**se sídlem:** Litoměřická 726, 190 21 Praha 9 - Prosek  
**zastoupený:** PhDr. Jaroslavou Najnarovou – ředitelkou školy  
**IČ:** 61387061  
**bankovní spojení:** Raiffeisen Bank  
**č. účtu:** 3924960267/5500  
(dále jen „objednatel“)

a

**2. zhotovitel:** SPACE4 s.r.o.  
**se sídlem:** Vnější 920/30  
**zapsán v OR:** C 109902 vedená u Městského soudu v Praze  
**zastoupený:** Markem Hanušem - jednatelem  
**bankovní spojení:** ČSOB  
**Číslo účtu:** 117802023/0300  
**IČ:** 27402762  
**DIČ:** CZ27402762  
(dále jen „smluvní strany“)  
(dále jen „zhotovitel“)

takto:

## I. IDENTIFIKAČNÍ ÚDAJE O STAVBĚ

**Název stavby:** Výstavba letního víceúčelového pavilonu  
**Místo stavby:** Litoměřická 726, 190 21 Praha 9 - Prosek  
**Zadavatel:** Gymnázium, Praha 9, Litoměřická 726

II.

## PŘEDMĚT SMLOUVY

1. Předmětem smlouvy je závazek zhotovitele zhotovit pro objednatele dílo „Výstavba letního víceúčelového pavilonu“, (dále jen „dílo“) a to v rozsahu předaného výkazu výměr a za podmínek dohodnutých touto smlouvou v souladu s vyhodnocením veřejné zakázky zadávané dle zákona č. 134/ 2016 Sb., o veřejných zakázkách, ve znění pozdějších předpisů.
2. Dílo bude provedeno v souladu s výkazem výměr, právními a technickými požadavky platnými v době podpisu smlouvy, v souladu se zákonem č. 183/2006 Sb., o územním plánování a stavebním řádu (stavební zákon), ve znění pozdějších předpisů, a právními předpisy s ním souvisejícími.
3. Zhotovitel zhotoví dílo svým jménem a na vlastní odpovědnost. Provedením části díla může zhotovitel pověřit třetí osobu, za výsledek těchto činností však odpovídá objednateli stejně, jako by je provedl sám.
4. Specifikace rozsahu díla je vymezena v příloze č. 1 této smlouvy - Specifikace díla a kalkulace ceny (oceněný výkaz výměr), která je nedílnou součástí této smlouvy.
5. V ceně díla, která je uvedena v čl. IV., jsou zahrnuty veškeré související ostatní náklady spojené se zhotovením díla, i ty které nejsou obsaženy v položkovém rozpočtu samostatně, ale tvoří součást ceny jednotlivých rozpočtových položek.
6. Objednatel se zavazuje dílo prosté vad a nedodělků převzít a zaplatit zhotoviteli cenu za jeho provedení za podmínek uvedených v této smlouvě.

### III. DOBA PLNĚNÍ

1. Dílo bude dokončeno a předáno objednateli nejpozději 184. den od předání staveniště, přičemž datum zahájení prací bude zapsáno do předávacího protokolu při předání staveniště. Staveniště je zhotovitel povinen převzít do 3 dnů ode dne nabytí právní moci stavebního povolení. O předání staveniště zhotoviteli bude proveden předávací protokol podepsaný zástupci smluvních stran.
2. Zahájení stavby: do tří dnů po vydání stavebního povolení a nabytí právní moci  
Ukončení a předání stavby: nejpozději 184 kalendářních dnů od předání staveniště
3. Termín zahájení stavby (předání staveniště zhotoviteli) bude na základě protokolu o předání staveniště zapsán do stavebního deníku.

### IV. CENA DÍLA A PLATEBNÍ PODMÍNKY

1. Celková cena (základní cena díla) za zhotovení díla (stavby) a dalších činností zhotovitele v rozsahu čl. II. této smlouvy je stanovena na základě rozhodnutí objednatele o výběru nejvhodnější nabídky na dílo, jako cena nejvýše přípustná a činí:

|                                |                          |
|--------------------------------|--------------------------|
| Základní cena celkem           | 2.918.767,00,- Kč        |
| DPH 21 %                       | 612.941,00- Kč           |
| <b>Celková cena včetně DPH</b> | <b>3.531.708,00,- Kč</b> |

Cena za dílo zahrnuje veškeré práce a náklady nutné ke kvalitnímu provedení díla včetně zisku zhotovitele a je obsažena v položkovém rozpočtu - specifikaci díla a kalkulaci ceny, jenž tvoří přílohu č. 1 této smlouvy, přičemž smluvní strany považují tento rozpočet za závazný.

Tato nejvýše přípustná cena díla zahrnuje veškeré profesní náklady zhotovitele, nutné k provedení celého díla v rozsahu čl. II - Předmět smlouvy, v kvalitě a druhu určených

materiálů, konstrukčních systémů a parametrů. Položkový rozpočet zpracovaný zhotovitelem slouží i pro stanovení výše dílčích faktur zhotovitele vystavených na základě vzájemně písemně odsouhlaseného soupisu provedených prací.

Zhotovitel je povinen účtovat DPH v zákonem stanovené výši platné v den uskutečnění zdanitelného plnění.

Smluvní strany se dohodly na tom, že úhrada základní ceny díla bude uskutečňována postupně formou měsíčního dílčího plnění zhotovitele pro objednatele maximálně do výše 90% ceny za dílo vč. DPH. Dílčím plněním se rozumí rozsah a cena skutečně provedených prací a dodávek uskutečněných zhotovitelem v běžném měsíci a zjištěných k poslednímu pracovnímu dni tohoto měsíce. Zjišťování rozsahu a ceny dílčího plnění se provádí zjišťovacím protokolem, doloženým soupisem provedených prací a dodávek v členění dle specifikace s uvedením minimálně souhrnné položky, jednotkové ceny, množství a výsledné ceny za příslušnou položku. Podpisem zjišťovacího protokolu a soupisu provedených prací zástupci smluvních stran vzniká zhotoviteli právo fakturovat odsouhlasenou cenu dílčího plnění daňovým dokladem včetně DPH a tento den se stává dnem uskutečnění zdanitelného plnění. Dohodou o dílčím plnění nejsou dotčena práva a povinnosti obou smluvních stran týkající se předání a převzetí celého díla, odstranění vad a záruční lhůty podle ustanovení článků VIII. a IX. této smlouvy. Zhotovitel je povinen práce fakturovat dle specifikace díla a kalkulace ceny v souladu s přílohou č. 1. této smlouvy.

2. Konečná faktura bude vystavena na základě „Protokolu o předání a převzetí díla“. Konečná faktura bude uhrazena objednatelem v plné výši v případě, že dílo bude dokončeno bez vad a nedodělků. Při zjištěných vadách a nedodělcích bude pozastaveno 10% základní ceny díla a pozastávka bude uvolněna po předložení „Protokolu o odstranění vad a nedodělků“ a po samotném reálném odstranění vad a nedodělků. Konečná faktura bude zhotovitelem vystavena do 7 dnů od podpisu „Protokolu o odstranění vad a nedodělků“ zástupci smluvních stran.
3. Lhůta splatnosti dílčích faktur i konečné faktury je **21** dní od doručení objednateli. Termínem úhrady se rozumí den odpisu platby z účtu objednatele.
4. Oprávněně vystavená faktura - daňový doklad - musí mít veškeré náležitosti daňového dokladu ve smyslu zákona č. 235/2004 Sb., o dani z přidané hodnoty, ve znění pozdějších předpisů, tzn., že musí obsahovat tyto údaje:
  - údaje objednatele: obchodní jméno, sídlo, DIČ
  - údaje zhotovitele: obchodní jméno, sídlo, DIČ
  - rozsah a předmět plnění
  - evidenční číslo daňového dokladu
  - fakturovanou částku ve složení základní cena, DPH a cena celkem
  - datum uskutečnění zdanitelného plnění
  - datum vystavení daňového dokladu
  - a dále:
    - razítko a podpis oprávněné osoby, stvrzující oprávněnost, formální a věcnou správnost faktury
    - IČ objednatele a zhotovitele
    - bankovní spojení objednatele a zhotovitele
    - zápis v obchodním rejstříku (číslo vložky, oddíl)
    - číslo smlouvyDnem uskutečnění zdanitelného plnění bude den převzetí a předání díla, tj. datum podpisu zjišťovacího protokolu popřípadě „Protokolu o předání a převzetí díla“.
6. V případě, že faktura nebude vystavena řádně, či nebude obsahovat náležitosti uvedené v této smlouvě, je objednatel oprávněn vrátit ji zhotoviteli k doplnění. V takovém případě nová 21 denní lhůta splatnosti začne plynout doručením nově vystavené faktury.
7. Veškeré dodatečné práce nezbytné pro dokončení stavby budou oceněny takto:
  - a) dodatečné práce, které lze zařadit do kalkulovaných položek obsažených v kalkulaci základní ceny díla (této základní smlouvy), budou oceněny jednotkovými cenami kalkulace základní ceny díla.

- b) u dodatečných prací neobsažených v kalkulaci základní ceny díla bude provedena kalkulace ceny dodatečných prací na základě ceníku URS platného v době provádění těchto dodatečných prací, případně dle cen obvyklých u dalších, v ceníku neuvedených činností.

## **V. PRÁVA A POVINNOSTI OBJEDNATELE**

1. Objednatel předá zhotoviteli protokolárně staveniště.
2. Objednatel do doby předání staveniště předá zhotoviteli veškeré doklady, které získal a jsou nezbytné k realizaci předmětu smlouvy.
3. Objednatel do doby zahájení prací zápisem do stavebního deníku jmenuje odpovědné zástupce pověřené výkonem technického dozoru.
4. Objednatel bude řádně a včas plnit své závazky vyplývající z požadavků na vzájemnou součinnost při realizaci díla, jak jsou tyto dány platnými právními předpisy a touto smlouvou.
5. Objednatel od zhotovitele převezme řádně dokončený předmět smlouvy bez vad a nedodělků a za zhotovené dílo zaplatí cenu dle článku IV. této smlouvy.


## **VI. PRÁVA A POVINNOSTI ZHOTOVITELE**

1. Zhotovitel provede dílo dle této smlouvy kompletně, kvalitně a v dohodnutém termínu. Kvalita prováděných prací bude odpovídat požadavkům na kvalitu dle norem ČSN EN ISO, ať již doporučených či právně závazných. Veškeré materiály a dodávky ke zhotovení díla zajistí zhotovitel tak, aby odpovídaly platným technickým normám, dohodnutým podmínkám a projektové dokumentaci.
2. Zhotovitel se bude při své činnosti řídit ujednáními této smlouvy, výchozími podklady objednatele, jeho pokyny, zápisy a dohodami na úrovni statutárních orgánů a rozhodnutími a vyjádřeními veřejnoprávních orgánů.
3. Zhotovitel bude řádně udržovat veřejné komunikace v prostoru staveniště a jeho okolí, neprodleně odstraní veškerá jejich znečištění a poškození.
4. Zhotovitel bude při své činnosti minimalizovat negativní dopady stavební činnosti na okolní zástavbu.
5. Zhotovitel zajistí pro vlastní provoz zařízení staveniště, které vyklidí do 5 dnů od předání a převzetí díla, nebude-li při převzetí domluveno jinak. Po tomto termínu je zhotovitel oprávněn ponechat na staveništi pouze zařízení a materiál, nutný k odstranění vad a nedodělků, bude-li s nimi dílo objednatelem převzato, případně zařízení a materiál potřebný ke splnění podmínek kolaudačního řízení.
6. Zhotovitel zajistí na své náklady veškeré nezbytné provozní i komplexní zkoušky.
7. Zhotovitel souhlasí s tím, že si ponechá dílo ve své péči až do předání díla bez vad a nedodělků.
8. Zhotovitel zajistí po celou dobu provádění prací přítomnost odpovědné osoby řídící průběh prací (např. stavbyvedoucí, mistr).
9. Zhotovitel zajistí účast svých zmocněných odpovědných zástupců na pravidelných kontrolních poradách, jejichž termíny budou oznámeny přípisem technickým dozorem investora objednatele.

**VII.**  
**ŘÍZENÍ STAVBY, STAVEBNÍ DENÍK,**  
**TECHNICKÝ DOZOR**

1. Stavbyvedoucí zhotovitele zabezpečuje zejména tyto činnosti:
  - a) řídí a odpovídá za komplexní realizaci prací zhotovitele a jeho subdodavatelů
  - b) připravuje podklady pro faktury za provedené práce, včetně příslušných dokladů
  - c) provádí předávání stavebních prací, projektů a díla objednateli
  - d) projednává a odsouhlasuje změny projektu, materiálů a dodávek
  - e) projednává a odsouhlasuje změny množství a cen realizovaných prací a dodávek materiálů
  - f) vede stavební deník a deník víceprací – méněprací.
2. Zhotovitel je povinen ode dne převzetí staveniště vést na stavbě stavební deník podle zákona č. 183/2006 Sb., o územním plánování a stavebním řádu (stavební zákon), ve znění pozdějších předpisů. Do deníku se zapisují všechny skutečnosti rozhodné pro plnění smlouvy, zejména údaje o časovém postupu prací a o překážkách, které brání jejich plynulému postupu.

Objednatel je povinen sledovat obsah zápisů v deníku a k zápisům připojovat svá stanoviska.
3. Mimo stavbyvedoucího zhotovitele může provádět potřebné záznamy v deníku odpovědný zástupce objednatele, zástupce projektanta pověřený autorským dozorem, příp. orgán státního stavebního dohledu. Je zakázáno zápisy v deníku přepisovat, škrtat a nelze též z něj vytrhávat originály jednotlivých stránek. Vedení deníku končí dnem odstranění poslední vady oznámené (reklamované) v „Protokolu o předání a převzetí díla“.

Jestliže stavbyvedoucí nesouhlasí s provedeným záznamem objednatele nebo projektanta, je povinen do 3 pracovních dnů připojit k záznamu svoje vyjádření, jinak se má za to, že s obsahem záznamu souhlasí.
4. Nesouhlasí-li odpovědný zástupce objednatele s obsahem zápisu, který provedl stavbyvedoucí zhotovitele, zapíše svůj nesouhlas do deníku do 3 pracovních dnů s uvedením důvodů, jinak se má za to, že s obsahem záznamu souhlasí.
5. Výkon technického dozoru zajišťuje 
6. Technický dozor objednatele zejména:
  - a) Průběžně sleduje, zda jsou práce prováděny podle smlouvy o dílo, podle technických norem a jiných právních předpisů.
  - b) Přebírá dodávky stavebních prací a celé dílo podle této smlouvy a potvrzuje soupisy provedených prací a zjišťovací protokoly.
  - c) Je zmocněn projednávat drobné změny materiálu a víceprací, které musí následně písemně předložit k odsouhlasení objednateli.
  - d) Je oprávněn dát pracovníkům zhotovitele příkaz přerušit práci, pokud odpovědný orgán zhotovitele není dosažitelný a je-li ohroženo zdraví pracovníků nebo hrozí vznik hmotné škody. Není však oprávněn zasahovat do hospodářské činnosti zhotovitele.
  - e) Pravidelně kontroluje a svým podpisem potvrzuje stavební deník.
  - f) Organizuje kontrolní dny na stavbě, zajišťuje zápis z kontrolního dne, který je nadřazen zápisům ve stavebním deníku (pokud jsou s ním v rozporu).
7. Zhotovitel bude průběžně informovat objednatele o stavu rozpracovaného díla.
8. Zápis zapsaný ve stavebním deníku, podepsaný stavbyvedoucím a technickým dozorem, je důkazem o zapsané skutečnosti a je podkladem pro případné smluvní úpravy.
9. Zhotovitel je povinen předat po odstranění vad a nedodělků zjištěných při převjímacím řízení stavby objednateli originál stavebního deníku k archivaci dle zákona č. 183/2006 Sb., o územním plánování a stavebním řádu (stavební zákon), ve znění pozdějších předpisů a zákona č. 499/2004 Sb., o archivnictví a spisové službě a o změně některých zákonů, ve znění pozdějších předpisů.

## VIII. PŘEDÁNÍ A PŘEVZETÍ DÍLA

1. Řádně provedená stavba se předává a přejímá dle § 2604 a násl. zákona č. 89/2012 Sb., občanského zákoníku. Pokud je smlouvou dohodnuto, též v rozsahu jednotlivých objektů schopných samostatného užívání. Veškerá předání a převzetí budou prováděna v rozsahu a způsobem stanoveným platnými právními předpisy a touto smlouvou.
2. Zhotovitel je povinen zajistit předložení veškerých atestů, zpráv a protokolů o zkouškách stanovených platnými právními předpisy.  
Dále připraví tyto doklady:
  - osvědčení o zkouškách použitých materiálů
  - stavební deník
  - prohlášení o shodě na výrobky, u nichž tak stanoví příslušný právní předpis
3. Ke kontrole prací, materiálů a konstrukcí, které budou v dalším průběhu prací zakryty, vyzve zhotovitel objednatel 3 pracovní dny před jejich zakrytím zápisem do stavebního deníku. Pokud nebyl objednatel vyzván, nese náklady na odkrytí v plné výši zhotovitel.
4. K převzetí dokončeného díla vyzve zhotovitel objednatel písemně alespoň 14 dnů před zahájením předávacího řízení, a to způsobem uvedeným v čl. XIV.
5. O předání a převzetí díla vyhotoví smluvní strany „Protokol o předání a převzetí díla“, který bude obsahovat vedle základních technických údajů zejména zhodnocení kvality provedených prací, soupis případných vad a nedodělků, bude-li s nimi dílo převzato, a dohodu o termínech odstranění vad a nedodělků.
6. Dnem podpisu „Protokolu o předání a převzetí díla“ začíná běžet záruční lhůta.
7. Odmítne-li objednatel dílo převzít, sepíše se o tom zápis, v němž smluvní strany uvedou svá stanoviska a jejich zdůvodnění, včetně návrhu na další postup.
8. Objednatel není oprávněn odmítnout převzetí díla pro závady, jejichž původ sám způsobil.

## IX. ODPOVĚDNOST ZA VADY

1. Zhotovitel zodpovídá za to, že dílo je zhotoveno podle podmínek smlouvy, a že po dobu záruční doby bude dílo mít vlastnosti dohodnuté v této smlouvě a vlastnosti stanovené právními předpisy, technickými normami, případně vlastnosti obvyklé.
2. **Záruční doba** na dílo je **36 měsíců** ode dne předání celého díla. (Dílem se rozumí veškeré provedené práce a dodávky bez ohledu na záruční doby poskytované jejich výrobcem či subdodavatelem).
3. Zhotovitel neodpovídá za vady vzniklé v důsledku neodborného zásahu, neodborného užívání ze strany objednatel (uživatel) a zásahem třetích osob.
4. Reklamáce vad je uplatněna včas, pokud ji objednatel uplatní písemně nejpozději do uplynutí záruční doby, a to způsobem uvedeným v čl. XIV.
5. Za škodu vzniklou porušením povinností dle odst. 1 zhotovitel neodpovídá jen v případě, že prokáže, že škoda byla způsobena mimořádnou a nepřekonatelnou překážkou.
6. V případě, že zhotovitel z jakéhokoliv důvodu nedokončí dílo, pak záruka za jakost platí na dodávky a práce provedené do doby ukončení prací.
7. Smluvní strany se dohodly, že v případě vzniku vad díla, je objednatel povinen bezodkladně po jejich zjištění, písemnou formou a způsobem uvedeným v čl. XIV. existenci těchto vad zhotoviteli oznámit, přičemž zhotovitel je povinen písemně oznámené tedy reklamované vady díla bezplatně odstranit, a to ve lhůtě 30 dnů od uplatnění písemné výzvy - reklamáce objednatel.

## X. SMLUVNÍ POKUTY

1. Za prodlení s předáním dokončeného díla či jeho částí zaplatí zhotovitel smluvní pokutu ve výši **0,05 %** z ceny díla za každý započatý den prodlení.
2. Za prodlení s odstraněním případných drobných vad a nedodělků, bude-li s nimi dílo či jeho část předáno a převzato, zaplatí zhotovitel smluvní pokutu ve výši **0,05 %** z ceny díla za každý den prodlení a za každou vadu a nedodělek.
3. Za nedodržení lhůty stanovené pro převzetí staveniště uvedené v čl. III. odst. 1 je povinen zhotovitel zaplatit objednateli smluvní pokutu ve výši **0,05 %** z ceny za každý den prodlení.
4. Neodstraní-li zhotovitel reklamovanou vadu do 30 kalendářních dnů od doručení písemné reklamace způsobem uvedeným v čl. XIV. této smlouvy, nebo v jiném dohodnutém termínu, je zhotovitel objednateli povinen zaplatit smluvní pokutu ve výši **0,05 %** z ceny díla za každou vadu a den prodlení. V případě prodlení zhotovitele s odstraněním reklamovaných vad dle předchozího odstavce, má objednatel vedle vyúčtování smluvní pokuty právo pověřit odstraněním vady třetí osobu na náklady zhotovitele, a to v případě, že zhotovitel neodstraní vady ani po opětovné písemné výzvě se stanovením dodatečně lhůty pro odstranění vad.
5. Zhotovitel zaplatí smluvní pokutu z prodlení za opožděné vystavení konečné faktury ve smyslu čl. IV. odst. 2, ve výši **0,05 %** z ceny za každý den prodlení.
6. Jestliže budou objednatelem v průběhu plnění smlouvy zjištěny další nedostatky v činnosti zhotovitele, a to zejména porušení ustanovení čl. VI., čl. VII. odst. 2, 3, 8 a 10, a dále porušením ustanovení čl. VIII., je objednatel povinen na tyto skutečnosti neprodleně zhotovitele upozornit a to písemnou výzvou. Pokud zhotovitel nezjedná nápravu do deseti kalendářních dnů od doručení této výzvy, je povinen objednateli zaplatit smluvní pokutu ve výši **0,05 %** z ceny za každý jednotlivý zjištěný a oznámený nedostatek, přičemž oznámením se rozumí doručení písemné výzvy k jeho odstranění dle čl. XIV.
7. V případě, že zhotovitel nesplní povinnost uvedenou v čl. XIII. odst. 3 a odst. 4 je povinen uhradit objednateli smluvní pokutu ve výši **0,05 %** z ceny za každý den prodlení.
8. Smluvní strany výslovně sjednávají, že objednatel je oprávněn smluvní pokutu, případně vzniklou náhradu škody, na které mu v důsledku porušení závazku zhotovitele vznikl právní nárok, započíst do kterékoliv úhrady, která přísluší zhotoviteli dle příslušných ustanovení smlouvy.
9. Smluvní pokuty sjednané dle čl. X. této smlouvy jsou splatné do 15 kalendářních dnů od okamžiku každého jednotlivého porušení ustanovení specifikovaného v čl. X. této smlouvy, a to na účet objednatele.

## XI. MIMOŘÁDNÉ A NEPŘEKONATELNÉ PŘEKÁŽKY

1. Smluvní strany se osvobozují od odpovědnosti za částečné nebo úplné nesplnění smluvních závazků, jestliže se stala mimořádná nepředvídatelná a nepřekonatelná překážka vzniklá nezávisle na jejich vůli.
2. Za mimořádné nepředvídatelné a nepřekonatelné překážky se pokládají překážky, které vznikly po uzavření této smlouvy o dílo v důsledku stranami nepředvídaných a nepřekonatelných událostí, mimořádné a neodvratitelné povahy a mají bezprostřední vliv na plnění předmětu této smlouvy, jedná se především o živelné pohromy, válečné události případně opatření příslušných správních orgánů na území ČR.
3. Nastanou-li mimořádné a nepřekonatelné překážky dle čl. XI. odst. 2, této smlouvy, prodlužuje se doba plnění o dobu, po kterou budou mimořádné a nepřekonatelné

překážky působit.

## XII.

### ODSTOUPENÍ OD SMLOUVY




1. Práce zhotovitele, které vykazují již v průběhu provádění nedostatky nebo jsou prováděny v rozporu s touto smlouvou, je zhotovitel povinen nahradit bezvadným plněním ve lhůtě stanovené objednatelem. Pokud zhotovitel ve lhůtě, dohodnuté s objednatelem, takto zjištěné nedostatky neodstraní, může objednatel od smlouvy odstoupit. Vznikne-li z těchto důvodů objednateli škoda, je zhotovitel průkazně vyčíslenou škodu povinen uhradit.
2. Každá ze smluvních stran je oprávněna písemně odstoupit od smlouvy, pokud:
  - vůči majetku druhé smluvní strany probíhá insolvenční řízení, v němž bylo vydáno rozhodnutí o úpadku nebo insolvenční návrh byl zamítnut proto, že majetek nepostačuje k úhradě nákladů insolvenčního řízení
  - na majetek druhé smluvní strany byl prohlášen konkurs nebo povoleno vyrovnání,
  - návrh na prohlášení konkursu byl zamítnut pro nedostatek majetku druhé smluvní strany,
  - druhá smluvní strana vstoupí do likvidace,
  - nastane mimořádná a nepřekonatelná překážka uvedená v čl. XI této smlouvy, kdy dojde k mimořádným a nepřekonatelným překážkám, které nemohou smluvní strany ovlivnit a které zcela a na dobu delší než 90 dnů znemožní některé ze smluvních stran plnit své závazky ze smlouvy.
3. Vznik některé ze skutečností uvedených v odstavci 2 je každá smluvní strana povinna prokazatelným způsobem oznámit druhé smluvní straně. Pro uplatnění práva na odstoupení od smlouvy však není rozhodující, jakým způsobem se oprávněná smluvní strana dozvěděla o vzniku skutečností opravňujících k odstoupení od smlouvy.
4. Pokud odstoupí od smlouvy objednatel z důvodů uvedených v odstavci 1 a 2, smluvní strany sepíší protokol o stavu provedení díla ke dni odstoupení od smlouvy; protokol musí obsahovat zejména soupis veškerých uskutečněných prací a dodávek ke dni odstoupení od smlouvy. Závěrem protokolu smluvní strany uvedou finanční hodnotu dosud provedeného díla. V případě, že se smluvní strany na finanční hodnotě díla neshodnou, nechají vypracovat příslušný znalecký posudek soudním znalcem. Smluvní strany se zavazují přijmout tento posudek jako konečný ke stanovení finanční hodnoty díla. K určení znalce, jakož i k úhradě ceny za zpracování posudku je příslušný objednatel.
5. V případě odstoupení od smlouvy jednou ze smluvních stran, bude k datu účinnosti odstoupení vyhotoven „Protokol o předání a převzetí nedokončeného díla“, který popíše stav nedokončeného díla a vzájemné nároky smluvních stran.

## XIII.

### OSTATNÍ UJEDNÁNÍ

1. Vlastníkem díla je objednatel, a to od samého počátku.
2. Objednatel se zavazuje, že nepřeneše vlastnické právo ke zhotovené stavbě na třetí osobu před podpisem „Protokolu o předání a převzetí díla“. Smluvní strany se dohodly, že zhotovitel nese nebezpečí škody na zhotovovaném díle až do doby odstranění poslední vady a nedodělků i v případě, pokud s nimi bylo dílo protokolárně předáno a převzato.
3. Pro případ odpovědnosti za škodu na díle dle čl. XIII. odst. 2 je zhotovitel povinen mít uzavřenou pojistnou smlouvu, a to po celou dobu zhotovování díla až do okamžiku předání a převzetí celého díla objednatelem bez vad a nedodělků. Výše pojistné částky musí být v minimální výši ceny díla dle čl. IV. odst. 1.



4. Zhotovitel se zavazuje, že při provádění všech prací bude dodržovat předpisy o bezpečnosti a ochraně života a zdraví pracovníků na stavbě a poskytne součinnost při zpracování Plánu rizik koordinátorovi BOZP. Rovněž prohlašuje, že bude dbát, aby nedocházelo ke škodám na majetku soukromých osob ani na majetku obce či státu.
5. Smluvní strany se dohodly na tom, že žádná ze smluvních stran není oprávněna postoupit práva a závazky z této smlouvy třetí osobě, bez výslovného písemného souhlasu druhé smluvní strany.
6. Ve věcech souvisejících s plněním podle této smlouvy je za objednatele oprávněn jednat:
  - ve věcech smluvních: Ve věcech souvisejících s plněním podle této smlouvy je za zhotovitele oprávněn jednat:
  - ve věcech smluvních: 
  - ve věcech technických: 

#### XIV.

### USTANOVENÍ O DORUČOVÁNÍ

1. Veškeré písemnosti a výzvy a reklamace se doručují na adresu objednatele nebo zhotovitele uvedenou v této smlouvě. Pokud v průběhu plnění této smlouvy dojde ke změně adresy některé ze smluvních stran je tato smluvní strana povinna neprodleně písemně oznámit druhé smluvní straně tuto změnu, a to způsobem uvedeným v tomto článku.
2. Nebyl-li objednatel nebo zhotovitel na uvedené adrese zastižen, písemnost se prostřednictvím poštovního doručovatele uloží na poště. Nevyzvedne-li si smluvní strana zásilku do deseti kalendářních dnů od uložení, považuje se poslední den této lhůty za den doručení.

#### XV.

### ZÁVĚREČNÁ USTANOVENÍ

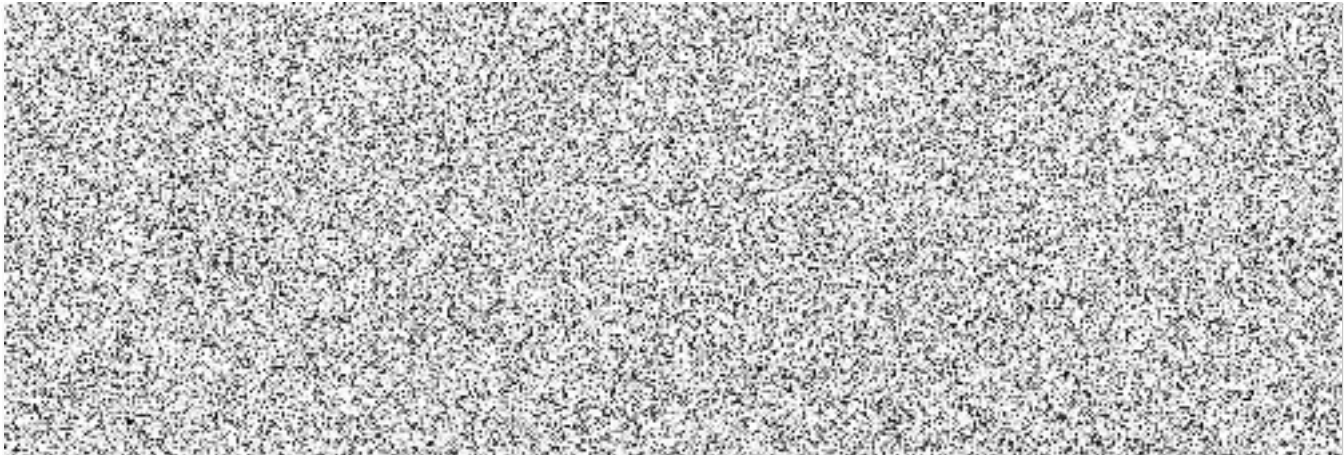
1. Smlouvou neupravené vztahy se řídí obecně platnými právními předpisy platnými na území České republiky.
2. Měnit nebo doplňovat text této smlouvy je možné jen formou písemných, oboustranně odsouhlasených dodatků.
3. Tuto smlouvu lze ukončit dohodou smluvních stran. Při ukončení smlouvy jsou smluvní strany povinny vzájemně vypořádat své závazky, zejména si vrátit věci předané k provedení díla, vyklidit prostory poskytnuté k provedení díla a místo provedení díla a uhradit veškeré splatné peněžité závazky podle smlouvy; zánikem smlouvy rovněž nezanikají práva na již vzniklé (splatné) smluvní pokuty podle smlouvy.
4. Jednotlivá ustanovení smlouvy jsou oddělitelná v tom smyslu, že neplatnost některého z nich nepůsobí neplatnost smlouvy jako celku. Pokud by se v důsledku změny právní úpravy některé ustanovení smlouvy dostalo do rozporu s českým právním řádem (dále jen "kolizní ustanovení") a předmětný rozpor by působil neplatnosti smlouvy jako takové, bude smlouva posuzována, jakoby kolizní ustanovení nikdy neobsahovala a vztah smluvních stran se bude v této záležitosti řídit obecně závaznými právními předpisy, pokud se smluvní strany nedohodnou na znění nového ustanovení, jež by nahradilo kolizní ustanovení.
5. Smlouva je vyhotovena ve čtyřech stejnopisech s platností originálu, z nichž dva obdrží objednatel a dva zhotovitel.
6. Smlouva, jakož i případné dodatky, nabývají platnosti a účinnosti dnem podpisu oprávněnými zástupci smluvních stran.
7. Smluvní strany prohlašují, že se s obsahem této smlouvy včetně jejích příloh řádně seznámily, s jejím obsahem souhlasí, a že smlouvu uzavírají svobodně, nikoliv v tísní, či za nevýhodných podmínek. Na důkaz připojují své podpisy.

8. Smluvní strany/strany dohody výslovně sjednávají, že uveřejnění této smlouvy/dohody/dodatku v registru zákona dle zákona č. 340/2015 Sb., o zvláštních podmínkách účinnosti některých smluv, uveřejňování těchto smluv a o registru smluv (zákon o registru smluv) zajistí Gymnázium, Praha 9, Litoměřická 726.

Přílohy: č. 1. Specifikace díla a kalkulace ceny (oceněný výkaz výměr)

V Praze dne 26. 5. 2021

V Praze dne 26. 5. 2021



**KRYCÍ LIST SOUPISU PRACÍ**

Stavba:

0

Objekt:

**001 - LETNÍ PAVILON LITOMĚŘICKÁ**

KSO:

Místo:

Litoměřická 726/17, 190 00 Praha 9

CC-CZ:

Datum:

13/04/21

Zadavatel:

Gymnázium Praha 9, Litoměřická 726, 190 21 Praha 9

IC

DIČ:

Uchazeč:

SPACE4 s.r.o.

IC:

27402762

DIČ:

CZ27402762

Projektant:

In.Point s.r.o.

IC

26203987

DIČ:

CZ26203987

Zpracovatel:



IC

DIČ:

Poznámka:

Náklady z rozpočtu

2 918 767,00

Ostatní náklady

0,00

**Cena bez DPH****2 918 767,00**

|              | Základ daně  | Sazba daně | Výše daně  |
|--------------|--------------|------------|------------|
| DPH základní | 2 918 767,00 | 21,00%     | 612 941,00 |
| DPH snížená  | 0,00         | 15,00%     | 0,00       |

**Cena s DPH****v CZK****3 531 708,00**

Projektant

Zpracovatel

Datum a podpis:

Razítko

Datum a podpis:

Razítko

Objednavatel

Uchazeč

Datum a podpis:

Razítko

Datum a podpis:

Razítko

## REKAPITULACE ČLENĚNÍ SOUPISU PRACÍ

Stavba:

0

Objekt:

**001 - LETNÍ PAVILON LITOMĚŘICKÁ**

Místo: Litoměřická 726/17, 190 00 Praha 9

Datum: 13/04/21

Zadavatel: Gymnázium Praha 9, Litoměřická 726, 190 21 Praha 9

Projektant: In.Point s.r.o.

Uchazeč: SPACE4 s.r.o.

Zpracovatel:



Kód dílu - Popis

Cena celkem [CZK]

### 1) Náklady ze soupisu prací 2 918 767,00

|  |                     |
|--|---------------------|
| <b>HSV - Práce a dodávky HSV</b>               | <b>910 864,00</b>   |
| 1 - Zemní práce                                | 220 784,00          |
| 2 - Zakládání                                  | 59 945,00           |
| 3 - Svislé a kompletní konstrukce              | 493 902,00          |
| 6 - Úpravy povrchů, podlahy a osazování výplní | 112 608,00          |
| 998 - Přesun hmot                              | 83 570,00           |
| <b>PSV - Práce a dodávky PSV</b>               | <b>1 993 457,00</b> |
| 711 - Izolace proti vodě, vlhkosti a plynům    | 16 412,00           |
| 741 - Elektroinstalace - silnoproud            | 423 321,00          |
| 762 - Konstrukce tesařské                      | 788 604,00          |
| 764 - Konstrukce klempířské                    | 15 381,00           |
| 765 - Krytina skládaná                         | 147 171,00          |
| 766 - Konstrukce truhlářské                    | 292 797,00          |
| 767 - Konstrukce zámečnické                    | 263 750,00          |
| 783 - Dokončovací práce - nátěry               | 36 021,00           |
| <b>M - Práce a dodávky M</b>                   | <b>14 446,00</b>    |
| 21-M - Bleskosvod                              | 14 446,00           |

### 2) Ostatní náklady 0,00

|                     |      |
|---------------------|------|
| Zařízení staveniště | 0,00 |
| Projektové práce    | 0,00 |
| Územní vlivy        | 0,00 |
| Provozní vlivy      | 0,00 |
| Jiné VRN            | 0,00 |
| Kompletační činnost | 0,00 |

**Celkové náklady za stavbu 1) + 2) 2 918 767,00**

## SOUPIS PRACÍ

Stavba:

0

Objekt:

**001 - LETNÍ PAVILON LITOMĚŘICKÁ**

Místo: Litoměřická 726/17, 190 00 Praha 9

Datum: 13/04/21

Zadavatel: Gymnázium Praha 9, Litoměřická 726, 190 21 Praha 9

Projektant: In.Point s.r.o.

Uchazeč: SPACE4 s.r.o.

Zpracovatel:



| PČ                            | Typ | Kód           | Popis   | MJ  | Množství  | J.cena [CZK] | Cena celkem [CZK]   |
|-------------------------------|-----|---------------|---|-----|-----------|--------------|---------------------|
| <b>Náklady soupisu celkem</b> |     |               |   |     |           |              | <b>2 918 767,00</b> |
| D                             | HSV |               | <b>Práce a dodávky HSV</b>  |     |           |              | <b>910 864,00</b>   |
| D                             | 1   |               | <b>Zemní práce</b>  |     |           |              | <b>220 784,00</b>   |
| 1                             | K   | 121151113     | Sejmutí ornice plochy do 500 m2 II vrstvy do 200 mm strojně                                 | m2  | 220,000   | 98,00        | 21 560,00           |
|                               | VV  |               |   |     | 220,000   |              |                     |
| 2                             | K   | 121151000.R01 | Srovnání pláně strojně  | m2  | 220,000   | 52,00        | 11 440,00           |
|                               | P   |               | Poznámka k položce  |     |           |              |                     |
|                               | VV  |               | srovnání předpřipravené pláně   |     |           |              |                     |
| 3                             | K   | 131213102     | Hloubení jam v nesoudržných horninách třídy těžitelosti I, skupiny 3 ručně                  | m3  | 24,000    | 875,00       | 21 000,00           |
|                               | VV  |               | "vsak" 2*(1 5*4,0*2,0)  |     | 24,000    |              |                     |
| 4                             | K   | 131352502.R   | Hloubení (vrtání) jam hornině třídy těžitelosti II, skupiny 4 a 5 strojně                   | m3  | 3,367     | 1 160,00     | 3 906,00            |
|                               | VV  |               | "základ pod sloup" (PI*0,25*0,25*0,75)*12   |     | 1,767     |              |                     |
|                               | VV  |               | "základ pod stěnu, kontejner a ostatní" (PI*0,2*0,2*0,42)*22                                |     | 1,161     |              |                     |
|                               | VV  |               | <b>Součet</b>   |     | 2,928     |              |                     |
|                               | VV  |               | 2,928*1,15 "Přepočtené koeficientem množství"   |     | 3,367     |              |                     |
| 5                             | K   | 132212112     | Hloubení rýh š do 800 mm v nesoudržných horninách třídy těžitelosti I, skupiny 3 ručně      | m3  | 18,720    | 330,00       | 6 178,00            |
|                               | VV  |               | "drenáž" 0,6*0,6*(10+16+10+16)  |     | 18,720    |              |                     |
| 6                             | K   | 162251122     | Vodorovné přemístění do 50 m výkopku/sypaniny z horniny třídy těžitelosti II, skupiny 4 a 5 | m3  | 68,067    | 175,00       | 11 912,00           |
|                               | VV  |               | 24,0+3,367+18,7+220*0,1   |     | 68,067    |              |                     |
| 7                             | K   | 162600031.R01 | Příplatek k vodorovnému přemístění horniny za každých dalších 1000 m                        | m3  | 1 428,680 | 21,20        | 30 288,00           |
|                               | P   |               | Poznámka k položce:   |     |           |              |                     |
|                               | VV  |               | odvoz na skládku  |     |           |              |                     |
|                               | VV  |               | 3,367+46,067+220*0,1  |     | 71,434    |              |                     |
|                               | VV  |               | 71,434*20 "Přepočtené koeficientem množství"  |     | 1 428,680 |              |                     |
| 8                             | K   | 171201221     | Poplatek za uložení na skládce (skládkovně) zeminy a kamení kód odpadu 17 05 04             | t   | 108,907   | 375,00       | 40 840,00           |
|                               | VV  |               | 46,067*1,6  |     | 73,707    |              |                     |
|                               | VV  |               | 220*0,1*1,6   |     | 35,200    |              |                     |
|                               | VV  |               | <b>Součet</b>   |     | 108,907   |              |                     |
| 9                             | K   | 175111101.R   | Zeminy zasypané (včetně vyčištění, nultní práce)  | m3  | 18,720    | 535,00       | 10 015,00           |
| 10                            | K   | 184102112     | Výsadba dřeviny Pyrus calleryana (viz popis situační výkres)                                | kus | 1,000     | 3 700,00     | 3 700,00            |
| D                             | 2   |               | <b>Zakládání</b>  |     |           |              | <b>59 945,00</b>    |
| 11                            | K   | 212755215     | Trativody z drenážních trubek plastových flexibilních D 125 mm včetně obsypu a lože         | m   | 52,000    | 126,00       | 6 552,00            |
|                               | VV  |               | 10*16+10*16   |     | 52,000    |              |                     |
| 12                            | K   | 275313511.X   | Základové patky z betonu tř. C 12/15 XCO  | m3  | 4,845     | 1 720,00     | 8 333,00            |
|                               | VV  |               | "základ pod sloup" (PI*0,25*0,25*0,935)*12  |     | 2,203     |              |                     |
|                               | VV  |               | "základ pod stěnu, kontejner a ostatní" (PI*0,2*0,2*0,605)*22                               |     | 1,873     |              |                     |
|                               | VV  |               | <b>Součet</b>   |     | 3,876     |              |                     |
|                               | VV  |               | 3,876*1,25 "Přepočtené koeficientem množství"   |     | 4,845     |              |                     |
| 13                            | K   | 274352221     | Zřízení bednění základových pasů kruhového r do 2,5 m                                       | m2  | 11,640    | 1 475,00     | 17 169,00           |
|                               | VV  |               | 1,57*0,25*12  |     | 4,710     |              |                     |
|                               | VV  |               | 1,26*0,25*22  |     | 6,930     |              |                     |
|                               | VV  |               | <b>Součet</b>   |     | 11,640    |              |                     |
| 14                            | K   | 274352222     | Odstranění bednění základových pasů kruhového r do 2,5 m                                    | m2  | 11,640    | 105,00       | 1 222,00            |
| 15                            | K   | 631311125     | Mazanina tl do 120 mm z betonu prostého bez zvýšených nároků na prostředí tř C 20/25        | m3  | 3,295     | 3 420,00     | 11 269,00           |
|                               | P   |               | Poznámka k položce  |     |           |              |                     |
|                               | VV  |               | bednění a mazanina na základové patky   |     |           |              |                     |
|                               | VV  |               | 0,4*0,4*12  |     | 1,920     |              |                     |
|                               | VV  |               | 0,25*0,25*22  |     | 1,375     |              |                     |
|                               | VV  |               | <b>Součet</b>   |     | 3,295     |              |                     |
| 16                            | K   | 213311141.R   | Polštáře ztuhlé pod podlahu ze šterku fr. 8/16 tl. 100 mm                                   | m3  | 22,000    | 700,00       | 15 400,00           |
|                               | VV  |               | 220*0,10  |     | 22,000    |              |                     |
| D                             | 3   |               | <b>Svislé a kompletní konstrukce</b>  |     |           |              | <b>493 902,00</b>   |
| 17                            | K   | 337173110     | Montáž ocelových kci skeletů budov  | t   | 8,499     | 4 115,00     | 34 973,00           |
|                               | VV  |               | "O1 sloup, HEB 220* 73,0*2,695*12/1000  |     | 2,361     |              |                     |
|                               | VV  |               | "O2 nosník příčný, HEB 220* 73,0*6,7*4/1000   |     | 1,956     |              |                     |
|                               | VV  |               | "O3 nosník podélný, HEB 220* 73,0*4,875*8/1000  |     | 2,847     |              |                     |
|                               | VV  |               | "kotevní plotna" 0,4*0,4*0,015*7,85*12  |     | 0,226     |              |                     |
|                               | VV  |               | <b>Součet</b>   |     | 7,390     |              |                     |
|                               | VV  |               | 7,39*1,15 "Přepočtené koeficientem množství"  |     | 8,499     |              |                     |
| 18                            | M   | 13010982      | ocel profilová HE-B 220 jakost 11 375   | t   | 7,164     | 39 200,00    | 280 829,00          |
|                               | P   |               | Poznámka k položce  |     |           |              |                     |
|                               | VV  |               | římecová  |     |           |              |                     |
|                               | VV  |               | "O1 sloup, HEB 220* 73,0*2,695*12/1000  |     | 2,361     |              |                     |
|                               | VV  |               | "O2 nosník příčný, HEB 220* 73,0*6,7*4/1000   |     | 1,956     |              |                     |
|                               | VV  |               | "O3 nosník podélný, HEB 220* 73,0*4,875*8/1000  |     | 2,847     |              |                     |
|                               | VV  |               | <b>Součet</b>   |     | 7,164     |              |                     |
| 19                            | M   | 13611238      | plech ocelový hladký jakost S235JR tl 15mm tabule   | t   | 0,226     | 42 900,00    | 9 695,00            |

|    |     |   |  |           |           |           |              |
|----|-----|---|--|-----------|-----------|-----------|--------------|
| P  |     | Poznámka k položce  |  |           |           |           |              |
| VV |     | Hmotnost 720 kg/kus   |  |           |           |           |              |
| VV |     | *kotevní plotna* 0,4*0,4*0,015*7,85*12                            |  | 0,226     |           |           |              |
| VV |     | <b>Součet</b>   |  | 0,226     |           |           |              |
| 20 | K   | 628613611.R   | Žárové zinkování ponorem dílů ocelových konstrukcí                                     | kg        | 7 164,446 | 20,10     | 144 005,00   |
| VV |     | *O1 sloup HEB 220* 73,0*2,895*12                                  |  | 2 360,820 |           |           |              |
| VV |     | *O2 nosník příčný, HEB 220* 73,0*6,7*4                            |  | 1 956,400 |           |           |              |
| VV |     | *O3 nosník podélný, HEB 220* 73,0*4,875*8                         |  | 2 847,000 |           |           |              |
| VV |     | *kotevní plotna* 0,4*0,4*0,015*7,85*12                            |  | 0,226     |           |           |              |
| VV |     | <b>Součet</b>   |  | 7 164,446 |           |           |              |
| 21 | K   | 33785244.R01  | Spojovací a montážní materiál konstrukce ocelového skeletu                             | soubor    | 1,000     | 24 400,00 | 24 400,00    |
| P  |     | Poznámka k položce  |  |           |           |           |              |
|    |     | kování sloupů do základových konstrukcí                           |  |           |           |           |              |
|    |     | šroubované spoje ocelového skeletu                                |  |           |           |           |              |
|    |     | ostatní montážní a spojovací materiál                             |  |           |           |           |              |
| D  | 6   |   | Úpravy povrchů, podlahy a osazování výplní   |           |           |           | 112 608,00   |
| 22 | K   | 636311111.R   | Kladení dlažby z betonových dlaždic 40x40 cm na sucho                                  | m2        | 184,000   | 255,00    | 46 920,00    |
| P  |     | Poznámka k položce  |  |           |           |           |              |
|    |     | Kladení v rozstří 300-500 mm (cca 7,5 kusů/m2)                    |  |           |           |           |              |
| 23 | M   | 59245320  | dlažba plošná betonová 400x400x40mm přírodní   | m2        | 187,680   | 350,00    | 65 688,00    |
| VV |     | 184*1,02 *Přepočtené koeficientem množství                        |  | 187,680   |           |           |              |
| D  | 998 |   | Přesun hmot  |           |           |           | 83 570,00    |
| 24 | K   | 998014211.R   | Přesun hmot pro budovy jednopodlažní z kovových dílců                                  | t         | 111,426   | 750,00    | 83 570,00    |
| VV |     | 123,807*0,9 *Přepočtené koeficientem množství                     |  | 111,426   |           |           |              |
| D  | PSV |   | Práce a dodávky PSV  |           |           |           | 1 993 457,00 |
| D  | 711 |   | Izolace proti vodě, vlhkosti a plynům  |           |           |           | 16 412,00    |
| 25 | K   | 711121131   | Provedení izolace proti zemní vlhkosti vodorovně za horká natěrem asfaltovým           | m2        | 33,295    | 305,00    | 10 155,00    |
| P  |     | Poznámka k položce  |  |           |           |           |              |
|    |     | základové patky   |  |           |           |           |              |
| VV |     | 0,4*0,4*12+0,25*0,25*22   |  | 3,295     |           |           |              |
| VV |     | *pod podlahové támy* 30,0   |  | 30,000    |           |           |              |
| VV |     | <b>Součet</b>   |  | 33,295    |           |           |              |
| 26 | M   | DEK.2230101075  | DEKPRIMER (bal/12l)  | litr      | 0,050     | 565,00    | 28,00        |
| VV |     | 33,295*0,0015 *Přepočtené koeficientem množství                   |  | 0,050     |           |           |              |
| 27 | K   | 711141559   | Provedení izolace proti zemní vlhkosti pásy přitavením vodorovně NAIP                  | m2        | 3,295     | 305,00    | 1 005,00     |
| P  |     | Poznámka k položce  |  |           |           |           |              |
|    |     | základové patky   |  |           |           |           |              |
| 28 | M   | BTX.40000007  | BITUBITAGIT PE V60 S35 (role/10m2)   | m2        | 3,789     | 1 350,00  | 5 115,00     |
| VV |     | 3,295*1,15 *Přepočtené koeficientem množství                      |  | 3,789     |           |           |              |
| 29 | K   | 998711101   | Přesun hmot tonážní pro izolace proti vodě, vlhkosti a plynům v objektech výšky do 6 m | t         | 0,021     | 5 170,00  | 109,00       |
| D  | 741 |   | Elektroinstalace - silnoproud  |           |           |           | 423 321,00   |
| 30 | K   | 741122011.R0  | Montáž kabel Cu  | m         | 367,000   | 28,80     | 10 570,00    |
| VV |     | 28+208*4+53+26+24+24  |  | 367,000   |           |           |              |
| 31 | M   | PKB.711017  | CYKY-O 2x1,5   | m         | 28,000    | 12,90     | 361,00       |
| 32 | M   | 34111030  | Kabel CYKY 3Jx1,5 mm2  | m         | 208,000   | 14,90     | 3 099,00     |
| P  |     | Poznámka k položce  |  |           |           |           |              |
|    |     | CYKY  |  |           |           |           |              |
| VV |     | 173,333333333333*1,2 *Přepočtené koeficientem množství            |  | 208,000   |           |           |              |
| 33 | M   | 34111005  | Kabel CYKY 3Ox1,5 mm2  | m         | 4,000     | 14,79     | 59,00        |
| P  |     | Poznámka k položce  |  |           |           |           |              |
|    |     | CYKY  |  |           |           |           |              |
| VV |     | 3,33333333333333*1,2 *Přepočtené koeficientem množství            |  | 4,000     |           |           |              |
| 34 | M   | 34111064  | Kabel CYKY 3Jx2,5 mm2  | m         | 53,000    | 21,00     | 1 113,00     |
| P  |     | Poznámka k položce  |  |           |           |           |              |
|    |     | CYKY  |  |           |           |           |              |
| VV |     | 44,1566666666667*1,2 *Přepočtené koeficientem množství            |  | 53,000    |           |           |              |
| 35 | M   | 34111076  | Kabel CYKY 5Jx4 mm2  | m         | 26,000    | 40,10     | 1 043,00     |
| P  |     | Poznámka k položce  |  |           |           |           |              |
|    |     | CYKY  |  |           |           |           |              |
| VV |     | 21,5666666666667*1,2 *Přepočtené koeficientem množství            |  | 26,000    |           |           |              |
| 36 | M   | 3410951145  | Kabel 1-CXKH-R-O 2x1.5   | m         | 24,000    | 31,00     | 744,00       |
| P  |     | Poznámka k položce  |  |           |           |           |              |
|    |     | CYX YLs   |  |           |           |           |              |
| VV |     | 20*1,2 *Přepočtené koeficientem množství                          |  | 24,000    |           |           |              |
| 37 | M   | 3410951146  | Kabel 1-CXKH-R-J 5x4   | m         | 24,000    | 76,20     | 1 829,00     |
| P  |     | Poznámka k položce  |  |           |           |           |              |
|    |     | CYX YLs   |  |           |           |           |              |
| VV |     | 20*1,2 *Přepočtené koeficientem množství                          |  | 24,000    |           |           |              |
| 38 | K   | 741372101.E01   | Montáž svítidel  | kus       | 40,000    | 300,00    | 12 000,00    |
| 39 | M   | 34774110.A1   | Svítilno A1; Zavěšené venkovní svítidlo  | kus       | 22,000    | 4 110,00  | 90 420,00    |
| P  |     | Poznámka k položce  |  |           |           |           |              |
|    |     | Svítilno A1, zavěšené venkovní svítidlo - kovový závěs UV stábní  |  |           |           |           |              |
|    |     | světlo z pohyblivého venkovního kabele, krytí IP44, práce I + E27 |  |           |           |           |              |
|    |     | Um=230 V AC, typ Rebelo Bálao 9376 včetně LED žárovky             |  |           |           |           |              |
|    |     | následujících parametru: teplota chromatickosti 4000 K, Ra=90,    |  |           |           |           |              |
|    |     | životnost 30000 hodin, výkon 20 W, světelný tok 2450 Lm, rozměr   |  |           |           |           |              |
|    |     | Ø80x135 mm, SMD Samsung chip, barva 5 let                         |  |           |           |           |              |
| 40 | M   | 34774110.A2   | Svítilno A2; Led zavěšené svítidlo   | kus       | 15,000    | 3 830,00  | 57 450,00    |

Poznámka k položce:  
Svítilna A3, led zvršeno svítidlo těleso z ocelového plechu  
plechu, PMMA optika krytí IP54 Un=230 V AC, P=30 W, optický  
systém šikmá zář, elektronika; předstávk. světelný tok odraje 6200  
Lm, chromatická: 4000 K, Ra>90, životnost 60000 hodin, příklad typu  
Svítilna 54 G2 3 6x1840, Elektro Lumina

|  |   |               |   |     |        |          |           |
|--|---|---------------|---|-----|--------|----------|-----------|
| 41   | M | 34774110.S1   | Přisazené nástěnné LED svítidlo   | kus | 3,000  | 8 720,00 | 26 160,00 |
| Poznámka k položce:<br>Přisazené nástěnné LED svítidlo, krytí IP24 těleso z ocelového plechu<br>optický krytí: 1+E27, Un=230 V včetně LED zdrojů následujících<br>charakteristik: teplota chromatická: 4000 K, Ra>80, životnost 30000<br>hodin, výkon 17 W, světelný tok 1450 Lm, rozměr D66 x H35 mm,<br>SMD Samsung chip, záruka 5 let   |   |               |   |     |        |          |           |
| 42   | K | 741372101.E04 | Montáž v rezervním prostoru stávajícího rozvaděče 3pólového jističe   | kus | 1,000  | 120,00   | 120,00    |
| Poznámka k položce:<br>Montáž v rezervním prostoru stávajícího rozvaděče 3pólového jističe<br>Un=400 V AC, In=20 A charakteristika B jeho součástí je vypínací<br>modul s vypínací cirkou jmenovitého napětí Uc=230 V AC, jistič je<br>určen pro napájení nového letního pavilonu a vypínací modul pro<br>nouzové vypnutí napájení částíkem Tacti Stop umístěnému v šupce<br>do letního pavilonu |   |               |   |     |        |          |           |
| 43   | K | 741372101.E05 | Montáž v rezervním prostoru stávajícího rozvaděče 1pólového jističe   | kus | 1,000  | 85,00    | 85,00     |
| Poznámka k položce:<br>Montáž v rezervním prostoru stávajícího rozvaděče 1pólového jističe<br>Un=230 V AC, In=6 A charakteristika B určeného pro systém<br>nového vypínání Tacti Stop  |   |               |   |     |        |          |           |
| 44   | K | 741372101.E06 | Nástěnná dvouřadová plastová rozvodnice   | kus | 1,000  | 1 220,00 | 1 220,00  |
| Poznámka k položce:<br>Nástěnná dvouřadová plastová rozvodnice v provedení IP54/20 její<br>součástí jsou dvě řady s klíčem N a PE svazkové, montážní<br>konstrukce, činní kryt pástru pro ochranu u otevřeného rozvaděče<br>IP20 montáž na podklady třídy reakce na oheň B,C a nebo nahrazení<br>podložka mezi rozvaděči a dřevěnou tlakovou trubkou 10 mm                                       |   |               |   |     |        |          |           |
| 45   | K | 741372101.E07 | Montáž do rozvodnice z položky č. 6 3pólového modulárního vypínače Un=400 V AC, In=40 A   | kus | 1,000  | 1 685,00 | 1 685,00  |
| 46   | K | 741372101.E08 | Montáž do rozvodnice z položky č. 6 proudového dvoupólového chrániče následujících charakteristik: Un=230 V AC, In=13 A, charakteristika B, reziduální proud Ir=30 mA (jeden chránič je pro světelný okruh a jeden je rezervou)           | kus | 2,000  | 1 390,00 | 2 780,00  |
| 47   | K | 741372101.E09 | Montáž do rozvodnice z položky č. 6 proudového dvoupólového chrániče následujících charakteristik: Un=230 V AC, In=16 A, charakteristika B, reziduální proud Ir=30 mA (dva chrániče jsou pro zásuvkové okruhy a 2 chrániče jsou rezervou) | kus | 4,000  | 400,00   | 1 600,00  |
| 48   | K | 741372101.E10 | Připojení k stávajícímu rozvaděči kabelu 1-CXKH-R-J 5x4, komplet včetně šikmého prostupu pro kabel z kabelové lišty do rozvaděče  | kus | 1,000  | 375,00   | 375,00    |
| 49   | K | 741372101.E11 | Připojení k stávajícímu rozvaděči kabelu 1-CXKH-R-J 2x1.5, komplet včetně šikmého prostupu pro kabel z kabelové lišty do rozvaděče  | kus | 1,000  | 375,00   | 375,00    |
| 50   | K | 741372101.E12 | Manipulace v hlavním rozvaděči objektu pro vypnutí napájení podružného rozvaděče ze kterého bude napojen letní pavilon  | hod | 2,000  | 4 100,00 | 8 200,00  |
| 51   | K | 741372101.E20 | Datový metalický nestíněný kabel  | m   | 88,000 | 13,00    | 1 144,00  |
| Poznámka k položce:<br>Datový metalický nestíněný kabel UTP4x2xAWG23-24: 6 svíťený pro<br>homonární rozvod, strukturovaná kabeláž, splňuje požadavky<br>definované v mezinárodních standardech (IAEA 523B ISO 11801)<br>pro CAT 6 - LSZH (bezhalogenový), příklad typu TYPUI DC-612-C6<br>UTP-LSZH   |   |               |   |     |        |          |           |
| 52   | K | 741372101.E21 | Připojení datového kabelu ke nestíněnému konektoru RJ45 datové zásuvky nebo stávajícího připojovacího (patch) panelu v datovém rozvaděči umístěném v učebně   | kus | 4,000  | 52,00    | 208,00    |
| 53   | K | 741372101.E22 | Měření datového kabelu  | kus | 2,000  | 175,00   | 350,00    |
| 54   | K | 741372101.E23 | Plastová elektroinstalační bezhalogenová lišta rozměru 40x40 komplet včetně tvarovacích dílů  | m   | 12,000 | 265,00   | 3 180,00  |
| 55   | K | 741372101.E24 | Plastová elektroinstalační bezhalogenová lišta rozměru 20x20 komplet včetně tvarovacích dílů  | m   | 24,000 | 145,00   | 3 480,00  |
| 56   | K | 741372101.E25 | Plastová tuhá elektroinstalační lišta průměru 25 mm, střední mechanická odolnost>750 kN/5 cm  | m   | 27,000 | 16,40    | 443,00    |
| 57   | K | 741372101.E26 | Plastová elektroinstalační HDPE trubka průměru 40 mm, montáž v zemi, trubka je určena pro datové kabely instalované v zemi pod konstrukci pavilonu  | m   | 26,000 | 55,30    | 1 438,00  |
| 58   | K | 741372101.E27 | Kovová ocelová lišta bílé barvy rozměru 40x40 mm instalována v chodbě školy na trase mezi rozvaděčem, ve kterém je nový letní pavilon napojen a podhledem   | m   | 2,000  | 310,00   | 620,00    |
| 59   | K | 741372101.E28 | Nástěnný 1pólový vypínač Un=230 V AC, In=10 A, krytí IP44, montáž na podklady třídy reakce na oheň B,C a D  | kus | 3,000  | 148,00   | 444,00    |
| 60   | K | 741372101.E29 | Nástěnný sériový vypínač Un=230 V AC, In=10 A, krytí IP44, montáž na podklady třídy reakce na oheň B,C a D  | kus | 2,000  | 165,00   | 330,00    |
| 61   | K | 741372101.E30 | Nástěnná zásuvka s ochranným kolíkem p+N+PE Un=230 V AC, In=16 A, krytí IP44, montáž na podklady třídy reakce na oheň B,C a D   | kus | 3,000  | 188,00   | 564,00    |





|     |      |                             |  |        |         |            |            |
|-----|------|-----------------------------|--|--------|---------|------------|------------|
| D   | 764  | Konstrukce klempířské       |  |        |         | 15 381,00  |            |
| 87  | K    | 764244302.0                 | Oplechování mezi vazníky z TiZn, rš 200 mm, "K3"   | m      | 5,000   | 136,00     | 680,00     |
| 88  | K    | 764244302.1                 | Oplechování mezi vazníky z TiZn, rš 250 mm, "K3"   | m      | 6,400   | 175,00     | 1 120,00   |
|     | VV   |                             | 2*3,2  |        | 6,400   |            |            |
| 89  | K    | 764244302.2                 | Oplechování mezi vazníky z TiZn, rš 400 mm, "K3"   | m      | 2,000   | 302,00     | 604,00     |
| 90  | K    | 764248304.1                 | Oplechování, okapní lem z TiZn plechu rš 200 mm, "K4"  | m      | 40,000  | 125,00     | 5 000,00   |
| 91  | K    | 764248304.2                 | Oplechování, okapní lem z TiZn plechu rš 20150 mm, "K5"  | m      | 20,000  | 112,00     | 2 240,00   |
| 92  | K    | 764541403.KPL               | D+M sestava dešťového svodu TiZn, viz. výpis výrobků "D1"  | soubor | 4,000   | 1 390,00   | 5 560,00   |
|     | P    |                             | Poznámka k položce:<br>tlab št. 19,3m<br>svod št. 3,2m<br>okapnění<br>lápač sítěřných splavenin  |        |         |            |            |
| 93  | K    | 998764101                   | Přesun hmot tonážní pro konstrukce klempířské v objektech v do 6 m   | t      | 0,145   | 1 220,00   | 177,00     |
| D   | 765  | Krytina skládaná            |  |        |         | 147 171,00 |            |
| 94  | K    | 765142021.R0                | Montáž a dodávka krytiny z polykarbonátových komůrkových desek rovných na dřevěnou konstrukci "S4"   | m2     | 163,918 | 896,00     | 146 871,00 |
|     | P    |                             | Poznámka k položce:<br>kompletní dodávka včetně spojovacích a systémových prvků<br>příslušenství "S4" polykarbonát T/16, bar. a 10 R03, UV stabilizace<br>8,2*(9,87+0,25+9,87)   |        |         |            |            |
|     | VV   |                             |  |        | 163,918 |            |            |
| 95  | K    | 998765101                   | Přesun hmot tonážní pro krytiny skládané v objektech v do 6 m  | t      | 0,246   | 1 220,00   | 300,00     |
| D   | 766  | Konstrukce truhlářské       |  |        |         | 292 797,00 |            |
| 96  | K    | 766121210.RT1               | D+M dřevěný rošt stěny, viz. výpis truhlářských výrobků "T1 a T2"  | m2     | 22,390  | 1 043,00   | 23 353,00  |
|     | P    |                             | Poznámka k položce:<br>kompletní dodávka včetně povrchové úpravy   |        |         |            |            |
|     | VV   |                             | "T1" 2,705*4,15  |        | 11,226  |            |            |
|     | VV   |                             | "T2" 2,69*4,15   |        | 11,164  |            |            |
|     | VV   |                             | <b>Součet</b>  |        | 22,390  |            |            |
| 97  | K    | 766122310.RT2               | D+M otevíratelná posuvná - skládací stěna, viz výpis truhlářských výrobků "T3"   | soubor | 4,000   | 52 400,00  | 209 600,00 |
| 98  | K    | 766122310.RT3               | D+M otevíratelná posuvná - skládací stěna, viz výpis truhlářských výrobků "T4"   | soubor | 4,000   | 13 800,00  | 55 200,00  |
| 99  | K    | 998766101                   | Přesun hmot tonážní pro konstrukce truhlářské v objektech v do 6 m   | t      | 3,791   | 1 225,00   | 4 644,00   |
| D   | 767  | Konstrukce zámečnické       |  |        |         | 263 750,00 |            |
| 100 | K    | 767995117.KONT              | Montáž a dodávka lodního kontejneru A1, A2 a A3  | soubor | 3,000   | 84 000,00  | 252 000,00 |
|     | P    |                             | Poznámka k položce:<br>aplikace viz. projektová dokumentace<br>kompletní dodávky včetně úpravy povrchu   |        |         |            |            |
| 101 | K    | 767995115.R                 | Dodávka a montáž lemování, ukončovací profil terasy výrobek "A4"   | m      | 8,200   | 375,00     | 3 075,00   |
|     | P    |                             | Poznámka k položce:<br>kompletní dodávka výrobků včetně železného pozinku a prškové barvy  |        |         |            |            |
| 102 | K    | 722259115.R                 | D+M práškový přenosný hasicí přístroj 21A  | kus    | 5,000   | 1 210,00   | 6 050,00   |
| 103 | K    | 998767101                   | Přesun hmot tonážní pro zámečnické konstrukce v objektech v do 6 m   | t      | 2,143   | 1 225,00   | 2 625,00   |
| D   | 783  | Dokončovací práce - nátlery |  |        |         | 36 021,00  |            |
| 104 | K    | 783118101.R                 | Lazurovací nátěr a hloubková penetrace ke krovu  | m2     | 283,629 | 127,00     | 36 021,00  |
|     | VV   |                             | "V1" (3,5*2+0,12*22)*16  |        | 154,240 |            |            |
|     | VV   |                             | "V2" (6,3*2+0,12*22)*4   |        | 60,960  |            |            |
|     | VV   |                             | "V3" (0,06*2+0,12*2)*1,08*176  |        | 68,429  |            |            |
|     | VV   |                             | <b>Součet</b>  |        | 283,629 |            |            |
| D   | M    | Práce a dodávky M           |  |        |         | 14 446,00  |            |
| D   | 21-M | Bleskosvod                  |  |        |         | 14 446,00  |            |
| 105 | K    | 210220101.B1                | Výkop pro instalace FeZn propojovacího drátu průměru 10 mm pro propojení tyčových zemniců je součástí stavebních prací   | soubor | 1,000   | 0,00       | 0,00       |
| 106 | K    | 210220101.B2                | Drát FeZn průměru 10 mm instalován v zemi ve výkopu hloubky 300 mm, který je součástí stavebních prací   | m      | 76,000  | 41,00      | 3 116,00   |
| 107 | K    | 210220101.B3                | FeZn ocelová pozinkovaná zemnicí tyč průměru 16 mm délky 1,5 m komplet včetně svorky připojovací pro křížové nebo paralelně propojení FeZn drátu průměru 8-10 mm a včetně výkopu rozměru 400x400x700 mm do kterého bude tyč zatlučená do zemi. | kus    | 10,000  | 490,00     | 4 900,00   |
| 108 | K    | 210220101.B4                | Svorka FeZn zemnicí křížová spojovací a odbočná pro kruhové FeZn vodiče průměru 8-10 mm, pro jedno spojovací místo budou použité dvě spojky  | kus    | 24,000  | 45,00      | 1 080,00   |
| 109 | K    | 210220101.B5                | Připojení FeZn drátu průměru 10 mm k uzemňovacímu bodu ocelové konstrukce pomocí svorky připojovací s otvorem oka pro šroub M100   | kus    | 10,000  | 75,00      | 750,00     |

|     |   |              |                            |        |       |          |          |
|-----|---|--------------|----------------------------|--------|-------|----------|----------|
| 110 | K | 210220101.B6 | Drobní instalační materiál | soubor | 1,000 | 1 500,00 | 1 500,00 |
| 111 | K | 210220101.B7 | Revize hromosvodu          | soubor | 1,000 | 3 100,00 | 3 100,00 |

